

EKENÄS KULLA TIMMERKÄRR

Utgrävning av en stenålders-  
boplats

J. Fast 1998

## INNEHÅLL

1.	INLEDNING.....	1
2.	EKENÄS KULLA TIMMERKÄRR - Utgrävning av en stenåldersboplats.....	2
3.	FORSKNINGSOMRÅDETS BELÄGENHET OCH TOPOGRAFI.....	3
4.	UTGRÄVNINGSTEKNIK.....	3
5.	UTGRÄVNINGENS FYND OCH KULTURLAGER.....	3
6.	SAMMANFATTNING.....	4
7.	NEGATIV OCH DIAPOSITIVFÖRTECKNING.....	5
	UTDRAG UR GRUNDKARTA.....	6
	KARTOR.....	7
	BILDPLANSCHER.....	10-9

## 1. INLEDNING

På Timmerkärr tidigkamkeramiska stenåldersboplats i Kulla by i Ekenäs stad utförde undertecknad en arkeologisk utgrävning den 30.5 - 7.6.1998 (J. Fast och A. Wickholm) och den 29.-30.8.1998 (J. Ahtola och J. Fast). Utgrävningen planerades och organiserades i samråd med Ekenäs stadsmuseum och Ekenäs medborgarinstitut. Utgrävningen utfördes under svala men annars gynsamma försommarförhållanden.

Timmerkärr stenåldersboplats har undersökts årligen sedan den hittades år 1995 (se tidigare utgrävningsrapporter i Museiverkets arkeologiska avdelnings topografiska arkiv). 1998 - års utgrävning utgjorde en direkt fortsättning på de tidigare undersökningarna.

Som viceutgrävningsledare fungerade fil. stud. Anna Wickholm och som grävare ett tiotal västnylänningar (från Ekenäs, Tenala, Karis och Hangö). Ett stort tack tillhör alla medverkande som även denna sommar möjliggjorde en lyckad och fyndmässig resultatrik utgrävning i Timmerkärr.

Helsingfors den 4.1.1999



Jan Fast  
Utgrävningsledare

**2. EKENÄS KULLA TIMMERKÄRR**  
**-Utgrävning av en stenåldersboplats**

PJS 01 00P9

By: **Kulla**

Lägenhet: **Uppgård (RN 1:6)**

Grundkarta: **2014 02 TENALA, Helsingfors (med påtryck 1990)**

Utgrävningens omr. koord: **X= 6664 56**  
**Y= 2464 70**  
**Z= ca 32 m.**

Utgrävningens fynd: **NM 31 106:1- (diar. 3.11.1998)**

Tidigare fynd: **NM 29155:1-346 (1995), NM 29903: 1 - 723 (1996) och NM 30597:1 - 669 (1997)**

Tidigare undersökningar: **Insp. J. Fast och P. Sjöstrand 11.6.1995**  
**Provgr. J. Fast 1995**  
**Utgr. J. Fast 1996, 1997**

Sidorna 10-11 är bildtavlor och innehåller bilder av negativerna nr: 112 067-112 074.

Diapositiven nr: 40 687 – 40 688 och

En förteckning över negativerna och diapositiven finns i slutet av rapporten s. 5.

### 3. UTGRÄVNINGSSOMRÅDETS BELÄGENHET OCH TOPOGRAFI

Timmerkärr stenåldersboplats ligger i Kulla by i Ekenäs stad (Tenala), fågelvägen ca 600 m. NNV från Uppgård huvudbyggnad och 1,7 km söderom Kullasjön. De allra lägst belägna delarna av boplatsen har förstörts av en skogsbilväg.

Boplatsen skyddas mot norr av en brant backe vid vars topp berggrunden träder i dagen. Under tidig kamkeramisk tid låg boplatsen på fastlandet på en sandstrand vid mynningen till en liten vik. Numera återfinns boplatsen i barrskogsmiljö. Söder om boplatsen, vid platsen för den forna havsviken, finns en dæld med sankmark. I den förhållandevis branta boplatsslutningen växer huvudsakligen gran och tall, i gläntorna och vid skogsbilvägen växer enstaka björkar. Undervegetationen består av risväxter, gräs och mossor.

### 4. UTGRÄVNINGSTEKNIK

Före utgrävningen pålades två mindre grävningssområden mellan koordinaterna X=95-111 och Y=508-515. I slutet av augusti utvidgades utgrävningssområdet med ytterligare 4 kvadratmeter (X=93-95 och Y=508-510) varvid även ett träd fälldes.

Grävningssområdet avtorvades med spade. Grävningen i kulturlagret utfördes med murslev i 10 cm:s lager. All grävd jord sållades genom ett 4 mm:s såll. Fynden togs i allmänhet tillvara i en kvadratmeters rutor. Alla viktigare föremålsfynd och fyndkoncentrationer uppmättes med 1 cm:s noggrannhet varefter fyndets höjd avvägdes.

Utgrävningens fixpunkt låg såsom under tidigare år vid en stor stubbe nära utgrävningssområdet (tal 058 = 32,23 m.ö.h.).

Utgrävningen dokumenterades både fotografiskt och genom att rita nivåkartor i skala 1:50 (omr. II) och en översiktskarta i skala 1:1500 (kartbotten orienteringskarta 1:5000). En yt- och bottenavvägningsskarta ritades i skala 1:100. Vid utgrävningen togs både diapositiv- och svartvita bilder (negativformat 6x6 cm). P. Sjöstrand dokumenterade utgrävningen för Ekenäs museum. Även Ekenäs television spelade in en film om utgrävningen. Fotograferingsarbetet försvårades av stora ljusskillnader i den täta skogen och diapositivbilder togs i år mycket sparsamt.

Starka smutsfärgningar i den västra profilen till grävningssområde II föranledde en kort tilläggsutgrävning den 28-29.8.1998. Resultaten av tilläggsutgrävningen blev obetydliga, men grävningen kunde efter denna anses väl avslutad..

### 5. UTGRÄVNINGENS FYND OCH KULTURLAGER

Jordmänen på grävningssområdet bestod av nästan helt stenfri sand. Kulturlagret var starkt gråbrunt färgat och i medeltal ca 15-40 cm tjockt. Såsom under tidigare år korrelerade färgningarnas intensitet även i år med fyndmängden. Desto starkare färgningar desto mer fynd. Utgrävningssområde I

karaktiserades av betydligt svagare och tunnare färgningar än område II. Med undantag av "smutsgropen" i utgrävningsområdets västra del sakades även i år tydliga fasta konstruktioner, varför utgrävningen än en gång inriktades på ett noggrant tillvaratagande av stenåldersfynd i det jämnt färgade och jämntjocka kulturlagret. 1998-års utgrävningsfynd var möjligen något ensidigare än fynden från tidigare år och innehöll endast få "övertäckningar".

Lerkärlsbitarna tillhör främst stilart I:2 (yngre tidig kamkeramik) men med i fyndmaterialet finns även ett förhållandevis stort antal bitar tillhörande en sen variant av stilart I:1 (äldre tidig kamkeramik). Orneringen är vanligen utförd med smal streckliknande stämpel som applicerats på kärlväggen i fiskbensmönster. Stämpelavtrycken är tydliga och ofta har den ena ändan av stämpeln intryckts kraftigare i kärlväggen. Några kärl verkar ha varit målade med rödockra. Lergodset är ofta poröst och i allmänhet gråbrunt till färgen även om också mycket välbrända lerkärlsbitar förekommer.

Liksom under tidigare år hittades även detta år några fragmentariska leridoler av "Paimio-typ" liksom även ett vackert ornerat fotfragment av den skedformiga varianten. Leridolerna från Timmerkärr utgör en homogen och intressant fyndgrupp värd att noteras i framtida publikationer.

Ett kännpakt drag i fyndmaterialet är den stora mängden av fragment av slipade stenföremål. Rikligt med fragment av slipade stenföremål förekommer också på de samtida boplatserna Långåmossarna i Karis och Kakola i Esbo. Förekomsten av slipade föremålsfragment i stora mängder på yngre tidig kamkeramiska boplatser måhända kan anses vara ett tidstypiskt drag. Bland avslagsmaterialet dominerar kvarts och porfyr. Porfyravslagen är genomgående större än kvartsavslagen vilket möjligen kan tyda på skillnader i retuseringsteknik.

1998-års fynd stöder den tidigare dateringen av boplatserna till övergången mellan äldre- och yngre tidig kamkeramisk tid. Såsom redan tidigare nämnts är dateringen densamma som för boplatserna Långåmossarna i Kroggård i Karis (utgr. J. Fast 1992, 1993 och 1994).

## 6. SAMMANFATTNING

Vid utgrävningen av Timmerkärr stenåldersboplats i Kulla i Ekenäs utgrävdes den 30.5.-7.6. och 29.-30.8.1998 ett område på 38 kvadratmeter. Fynden från utgrävningen var typiska för Timmerkärr-boplatserna och innehöll få överraskningar. Fynden stöder fullständigt tidigare antaganden om boplatsernas ålder och karaktär.

Timmerkärr tidig kamkeramiska boplats är fortfarande ytterst viktig ur forskningssynpunkt. På basen av 1998-års utgrävningsresultat står det klart att boplatserområdet sträcker sig längre åt norr och väst än vad som tidigare antagits. Det är således även i fortsättningen önskvärt att Ekenäs museum och Ekenäs medborgarinstitut i framtiden lyckas samla ihop pengar för utgrävningarna som redan nu genom sina utmärkte resultat visat sig vara väl värda att satsa på.

## 7. NEGATIV- OCH DIAPOSITIVFÖRTECKNING

### **Negativen:**

- F:112 067 Utgrävningsområde I i nivå 2. Foto från söder (del av panorama)
- F:112 068 Utgrävningsområde I i nivå 2. Foto från söder (del av panorama)
- F:112 069 Utgrävningsområde I i nivå 2. Foto från söder (del av panorama)
- F:112 070 Utgrävningsområde II, nivå 0. Foto från väster.
- F:112 071 Arbetsbild, lager 3. utgrävs (område I). Foto från söder
- F:112 072 Arbetsbild, lager 3. utgrävs. Foto från söder
- F:112 073 Utgrävningsområde II, nivå 1. Foto från väster.
- F:112 074 Utvidgningen av område II i nivå 3. Foto från väster.

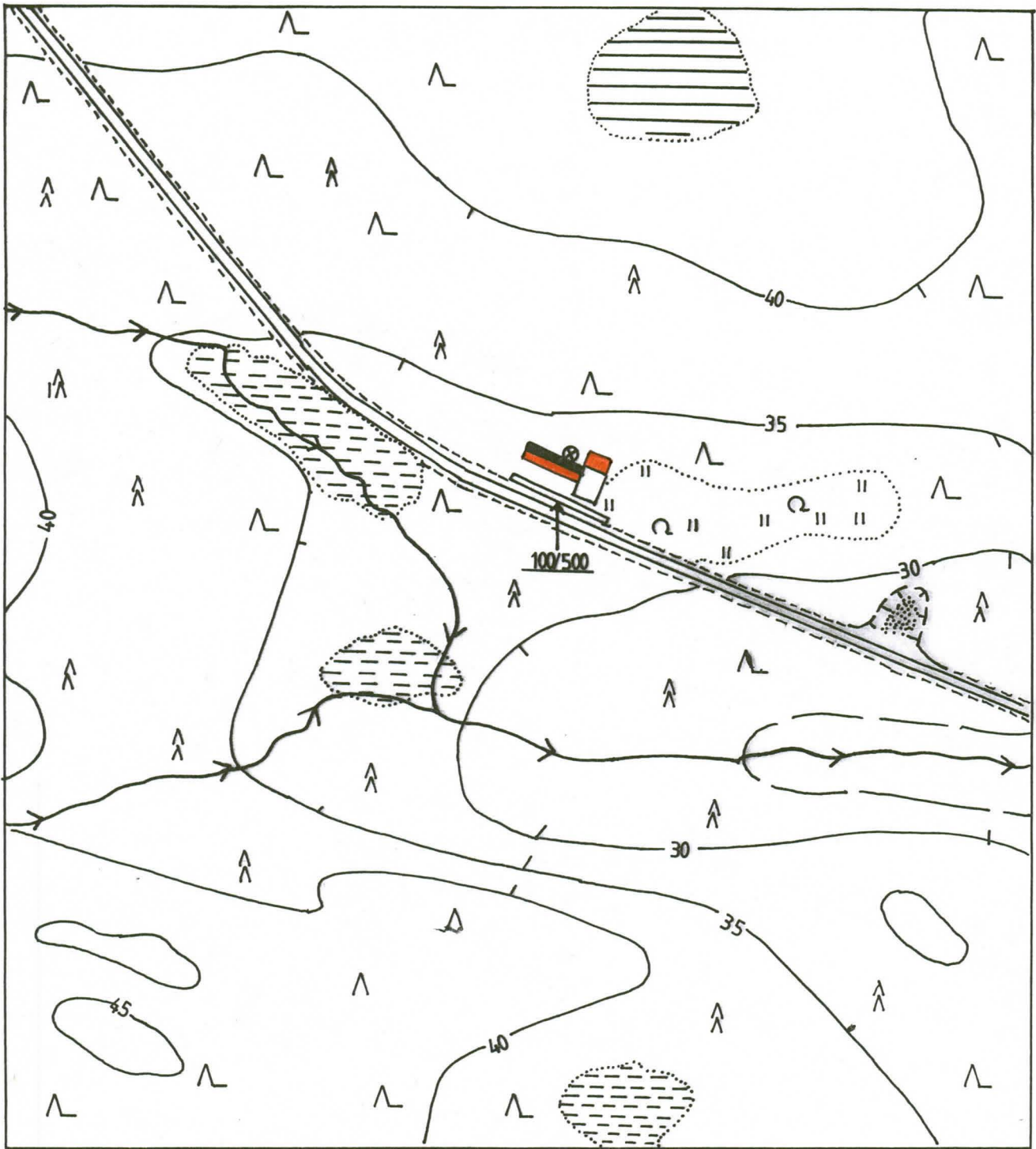
### **Diapositiven:**

- 40 687 Utgrävningsområde II, i nivå 0. Foto från väster.
- 40 688 Utgrävningsområde II, i nivå 1. Foto från väster



Utdrag ur grundkarta 2014 02 TENALA, H:fors 1982 (påtryck 1990). Undersökningsområdets koordinater (centrum) X=6664 56 Y=2464 70 Z=ca. 32 m.ö.h. Utgrävningsområdet utmärkt med rött (●) på kartan.





**EKENÄS KULLA TIMMERKÄRR**

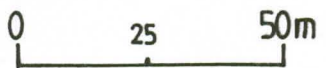
J FAST 1997

Översiktskarta

Skala 1:1500

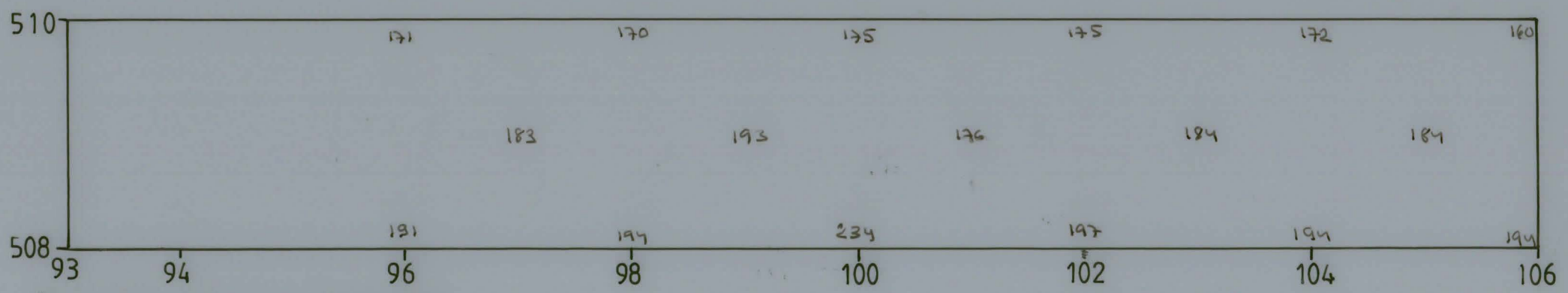
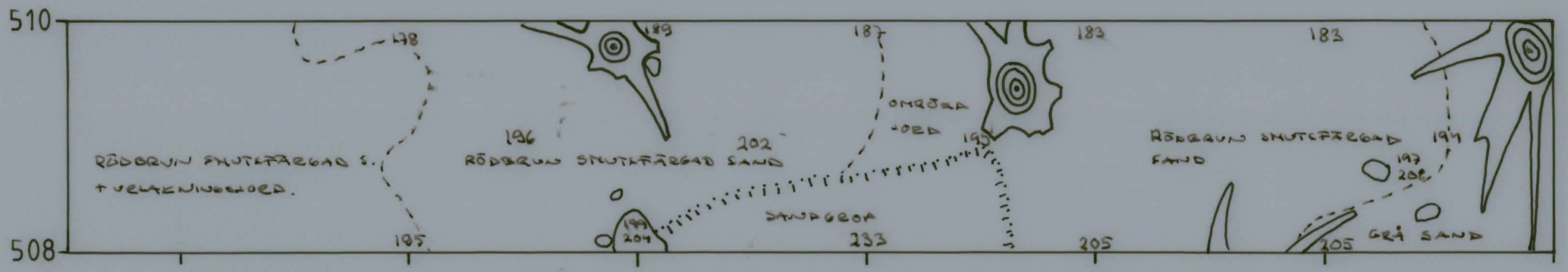
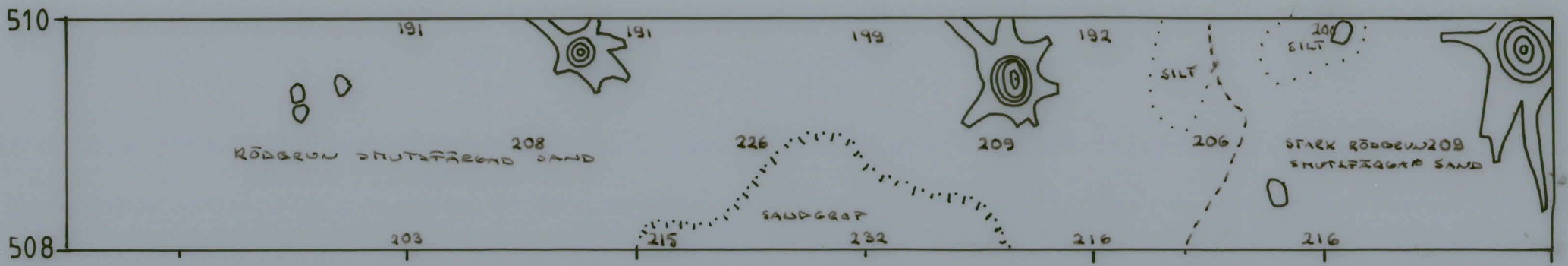
Fp 062 (32,23m.)

Rit. J. Fast (kartbotten, förstoring av orienteringskarta)



- Utgr. omr. 1995-1996
- Utgr. omr. 1997 1998
- Kärr
- Sank mark
- Brant
- Tall
- Gran
- Lövträd
- Fixpunkt





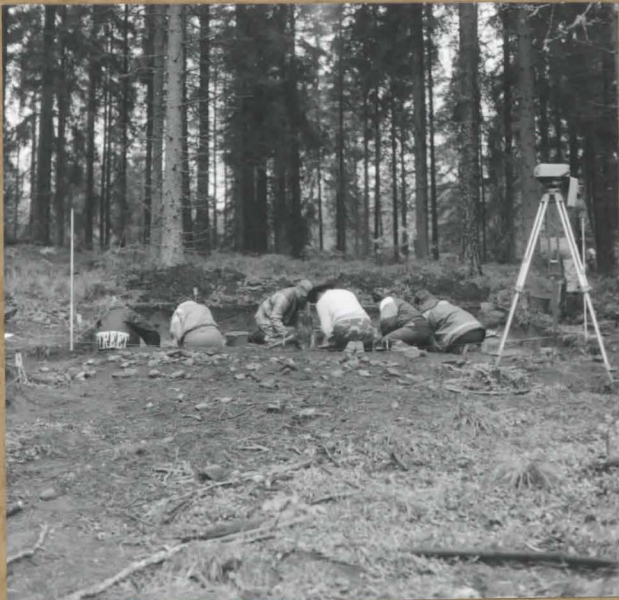
EKENÄS KULLA TIMMERKÄRR  
 J. FAST 1998  
 Nivåkarta omr. II (nivå 0-2)  
 Skala: 1:50  
 Fp 058 (= 32,23 mö.h.)

# EKENÄS KULLA TIMMERKÄRR 1998



F: 112 067 - 112 069

UTGRÄVNINGSOMRÅDE I I NIVÅ 2. FOTO FRÅN SÖDER,



F: 112 072

ARBETSBILD, LAGER 3 UTGRÄVS FOTO FRÅN SÖDER.



F: 112 071

ARBETSBILD, LAGER 3. UTGRÄVS (OMRÅDE I). FOTO FRÅN SÖDER.

# EKENÄS KULLA TIMMERKÄRR 1998



F: 112 070  
UTGRÄNNINGSOMRÅDE II, NIVÅ  
-0. FOTO FRÅN VÄST.



F: 112 073  
UTGRÄNNINGSOMRÅDE II, NIVÅ  
1. FOTO FRÅN VÄSTER.



F: 112 074

UTVIDGNINGEN AV OMRÅDE II I NIVÅ 3. FOTO FRÅN  
VÄSTER