

Arkiv. 16/7.1.1997

EKENÄS (Tenala) KULLA TIMMERKÄRR

Utgrävning av
en stenåldersboplats

Jan Fast 1996

1. INLEDNING

På Timmerkärr stenåldersboplats i Kulla by i Ekenäs stad utförde undertecknad en arkeologisk utgrävning den 10.6-21.6.1996. Utgrävningen planerades och organiserades i samråd med **Ekenäs stadsmuseum**.

Timmerkärr stenåldersboplats hittades av forskare Peter Sjöstrand från Ekenäs stadsmuseum i maj 1995 och provgrävdes av undertecknad redan samma höst (se J. Fasts provgrävningsrapport i museiverkets arkeologiska avdelnings topografiska arkiv). Timmerkärr stenåldersboplats ligger ca 1,1 km väst-nordväst om den år 1948 utgrävda stenåldersboplatsen i Svedjekulla (se T. Riskas utgrävningsrapport i museiverkets arkeologiska avdelnings topografiska arkiv). 1996-års utgrävning utgjorde egentligen en direkt fortsättning på 1995-års provutgrävning.

Som forskningassistent fungerade arkeologiestuderande Sani Koponen från Helsingfors universitet. Som frivilliga oavlönade grävare fungerade ett tiotal intresserade Nylänningar (särskilt Tenalabor). Ett stort tack tillhör även detta år alla Er som bidrog till utgrävningens möjliggörande.

Helsingfors den 25.12.1996



Jan Fast

INNEHÅLL

1. INLEDNING	1
2. EKENÄS KULLA TIMMERKÄRR - Utgrävning av en stenåldersboplats	2
3. FORSKNINGSSOMRÅDETS BELÄGENHET OCH TOPOGRAFI	3
4. UTGRÄVNINGSTEKNIK	3
5. JORDARTER/KULTURLAGER	3
6. FYNDMATERIAL	4
6.1. Eldstäder	4
6.2. Föremålsfynd	4
7. SAMMANFATTNING	5
8. NEGATIV- OCH DIAPOSITIVFÖRTECKNING	6
UTDRAG UR GRUNDKARTA	7
KARTOR	8
BILDPLANSCHER	123

2. EKENÄS KULLA TIMMERKÄRR **Utgrävning av en stenålderboplats**

By: Kulla

Lägenhet: Uppgård (RN 1:6)

Grundkarta: 2014 02 TENALA, Helsingfors 1982 (påtryck 1990).

Utgrävningens koordinater (centrum):

X= 6664 56

Y= 2464 70

Z= ca 32 m.

Utgrävningens fynd: NM 29903:1 - 723.

Tidigare fynd: NM 29155:1-346.

Tidigare undersökningar: Insp. Jan Fast och Peter Sjöstrand 11.6. 1995.

Sida 9 är en bildtavla innehållande bilder av negativerna nr: 105432 - 105438 .

Diapositiven nr: 35219 - 35224. .

En förteckning över negativerna och diapositiven finns i slutet av rapporten s. 6 .

3. UTGRÄVNINGSSOMRÅDETS BELÄGENHET OCH TOPOGRAFI

Timmerkärr stenåldersboplats ligger i Kulla by i Ekenäs stad (fd. Tenala), fågelvägen ca. 0,6 km nord-norväst från Uppgård huvudbyggnad och 1,7 km söderom Kullasjön. De allra lägst belägna delarna av boplatsen har förstörts då en skogbilväg dragits genom de nedersta delarna av boplatsområdet.

Den till arealen förhållandevis lilla boplatsen ligger i ett vad topografin beträffar mycket typiskt läge. Boplatsen skyddas från norr av en förhållandevis brant backe vid vars topp berggrunden träder i dagen. Under stenåldern har boplatsen legat på fastlandet på en sandstrand vid mynningen till en liten vik. Numera befinner sig boplatsen i skogsmiljö, söderom boplatsen finns sankmarker. Vegetationen består huvudsakligen av gran och tallskog, i gläntor och vid vägkanten växer även enstaka lövträd. Undervegetationen består främst av olika risväxter, gräs och mossa.

4. UTGRÄVNINGSTEKNIK

Utgrävningsarbetet inleddes i juni 1996 med att påla ut ett 35 kvadratmeter stort utgrävningsområde mellan koordinaterna X=106-111, Y=505-512. Som en fortsättning på 1995-års provutgrävning grävdes även några nya provgropar (95/510-511 (särskilt fyndrik), 95/514, 101/515, 102/514, 110/515, 121/505 och 129/514. Provgroparnas platser utvaldes med iakttagande av terrängen (inga träd fälldes).

Före utgrävningen fälldes också 7 grova barrträd som växte på utgrävningsområdet. Själva utgrävningsarbetet inleddes med avtorvning. Avtorvningen gjordes med spade och själva grävandet med murslev i 10 cm:s lager. Arbetet fördröjdes betydligt av det täta rotsystemet av gran- och tallrötter som täckte utgrävningsområdet. All grävd jord sållades genom ett finmaskigt såll (4-5 mm). Alla viktiga föremålsfynd och fyndkoncentrationer uppmättes med 1 cm:s noggrannhet varefter fyndets höjd avvägdes. Efter att ren orörd bottenjord uppnåtts kontrollgrävdes utgrävningsområdet och provgroparna med spade.

Alla provgroparna grävdes med spade spade i 10 cm:s lager och i kvadratmeterstora rutor som utvidgades efter behov. All grävd jord sållades. Efter utgrävningen fylldes både provgroparna och utgrävningsområdet omsorgsfullt igen varefter även undersökningsområdets näromgivning uppsnyggades.

Utgrävningens fixpunkt låg vid en stor jordfast sten vid skogbilvägens vändplats (flyttad av Ekenäs stads mätavdelning). Härifrån flyttades fixpunkten till en stor stubbe nära utgrävningsområdet (tal 048=33,23 m.ö.h.).

Utgrävningsarbetet dokumenterades både fotografiskt och genom att rita nivåkartor och en profilkarta i skala 1:50, specialkartor över eldstäderna i skala 1:25 och en översiktskarta i skala 1:1500.

5. JORDARTER/KULTURLAGER

Jordmånen på hela det undersökta området bestod av fin sand. Kulturlagret var grått eller gråbrunt färgat och i medeltal ca 10-35 cm tjockt. En tydlig korrelation mellan fyndmängd, kulturlagrets färgning och jordmånens beskaffenhet kunde observeras även detta år. Desto starkare färgat kulturlager desto finare sand och desto mer fynd.

Tydliga tecken på våg- och/eller vinderosion kunde också i år påvisas vid boplatsens lägst belägna delar. De nära stranden anlagda stensatta eldstäderna hade i det närmaste totalförstörts. Boplatsens smala strandzon har under stenåldern legat i ett utsatt läge för vågor, is och vind. Det tunna och fläckvisa kulturlagret vid den tidigkamkeramiska strandens nedersta delar kräver knappast någon mer komplicerad förklaring än denna.

6. FYNDMATERIAL

Över hela utgrävningsområdet och i samtliga provgropar gjordes många föremålsfynd. Delvis kan detta resultat tillskrivas utgrävningstekniken. Vid användandet av finmaskigt såll på en stenåldersboplats (på ett litet område) hör helt fyndtomma grävningsrutor till sällsyntheterna. De fyndrikaste områdena låg i grävningsområdets överst belägna (nordligaste) rutor. Vid utgrävningen påträffades även resterna av två stensatta eldstäder och en gropeldstad.

6.1. Eldstäder

Vid utgrävningen påträffades obetydliga rester av två stenlagda eldstäder (båda i nivå 2). Eldstäderna innehöll starkt sotfärgad jord och skörbrända stenar. Den i boplatsens nedre del i nivå 2 påträffade gropeldstadens bottenparti var däremot välbevarad (se foto, special- och profilkarta). Gropeldstaden var stenfri och rund till bormen (diameter ca 60 cm) och innehöll stora mängder kol.

6.2. Föremålsfynd

Bland föremålsfynden dominerar porösa lerkärlsbitar och avslag. Den vid utgrävningen tillvaratagna keramikens tillhör huvudsakligen yngre tidig kamkeramisk tid (stilart I:2) men innehåller även bitar av äldre tidig kamkeramik (stilart I:1). Keramikens formgivning och tillverkningstekniken beträffar en tydlig sydvästfinsk (och tidig kamkeramisk) prägel.

Kärlen har uppbyggts genom användande av sedvanlig fogteknik (U- och N-fog) och oftast ornerats med en så gott som heltäckande ytdekoration (oftast streckliknande stämpelavtryck i fiskbensmönster). Mellanornament är ovanliga och består då de förekommer främst av små runda avtryck eller punkter. Hos keramikens tillhörande stilart I:1 har gropar intryckts på den övriga orneringen. Boplatsens äldre tidiga kamkeramik är till sitt lergods grövre än keramikens av stilart I:2 vars bevaringstillstånd p.g.a. den stora porositeten också är betydligt sämre. Några

lerkärlsbitar uppvisar tecken på målning med rödockra. Kärlranden är vanligtvis rakt avskuren och ornerad med snedställda streckliknande stämpelavtryck.

Avslagsmaterialet består av huvudsakligen av kvarts, skiffer och porfyr. Vid bearbetningen av porfyr har en annan (grövre) slagteknik använts än vid bearbetningen av kvarts. Trots den stora mängden avslag, särskilt av kvarts och porfyr, kan endast mycket få säkra föremål påvisas. Skifferavslagen visar ofta spår efter slipning, sannolikt har största delen av dessa avslag tillkommit i samband med reparering av söndriga större yxor och mejslar. Endast en hel skiffermejsel hittades vid utgrävningen.

Till de viktigare föremålsfynden kan också räknas två välbevarade idolfragment av s.k. "Paimio-typ" samt mindre fragment av många andra.

Benmaterialet från boplatsen var även i år välbevarat och enligt en preliminär analys av fil.stud. H. Jansson även överraskande mångsidigt.

Föremålsfynden stöder tillsammans med strandlinjedateringen provgrävningens datering av boplatsen till övergången mellan äldre och yngre tidigkamkeramisk tid (ca 3800-3400 f.Kr.). En ornerad lerkärlsbit kan med en viss reservation tillskrivas snörkeramisk tid (2500-2000 f. Kr.).

7. SAMMANFATTNING

Vid utgrävningen av Timmerkärr stenåldersboplats i Kulla i Ekenäs utgrävdes år 1995 ett område på 43 kvadratmeter. Över hela det undersökta området bestod jordmånen av fin sand. Utgrävningens fynd var trots den obetydliga utgrävningsarealen även denna gång förhållandevis rikliga och mångsidiga, bestående av främst lerkärlsbitar och avslag av kvarts, porfyr och skiffer några fina idolfragment och en hel skiffermejsel. Fynden stöder provgrävningens datering av boplatsen till övergången mellan äldre och yngre tidigkamkeramisk tid (ca. 3800-3400 f.Kr.). En ornerad lerkärlsbit kan eventuellt tillskrivas snörkeramisk tid (2500-2000 f. Kr.).

Timmerkärr stenåldersboplats är fortfarande forskningsmässigt värdefull inte minst genom sina fynd från en tillsvdare dåligt känd period i Finländsk stenålder men också på grund av sitt exeptionellt goda bevaringstillstånd (frånsett vågerosionen). Fortsatta undersökningar av boplatsens fyndrika centrala delar är därför att rekommendera.

8. NEGATIV- OCH DIAPOSITIVFÖRTECKNING

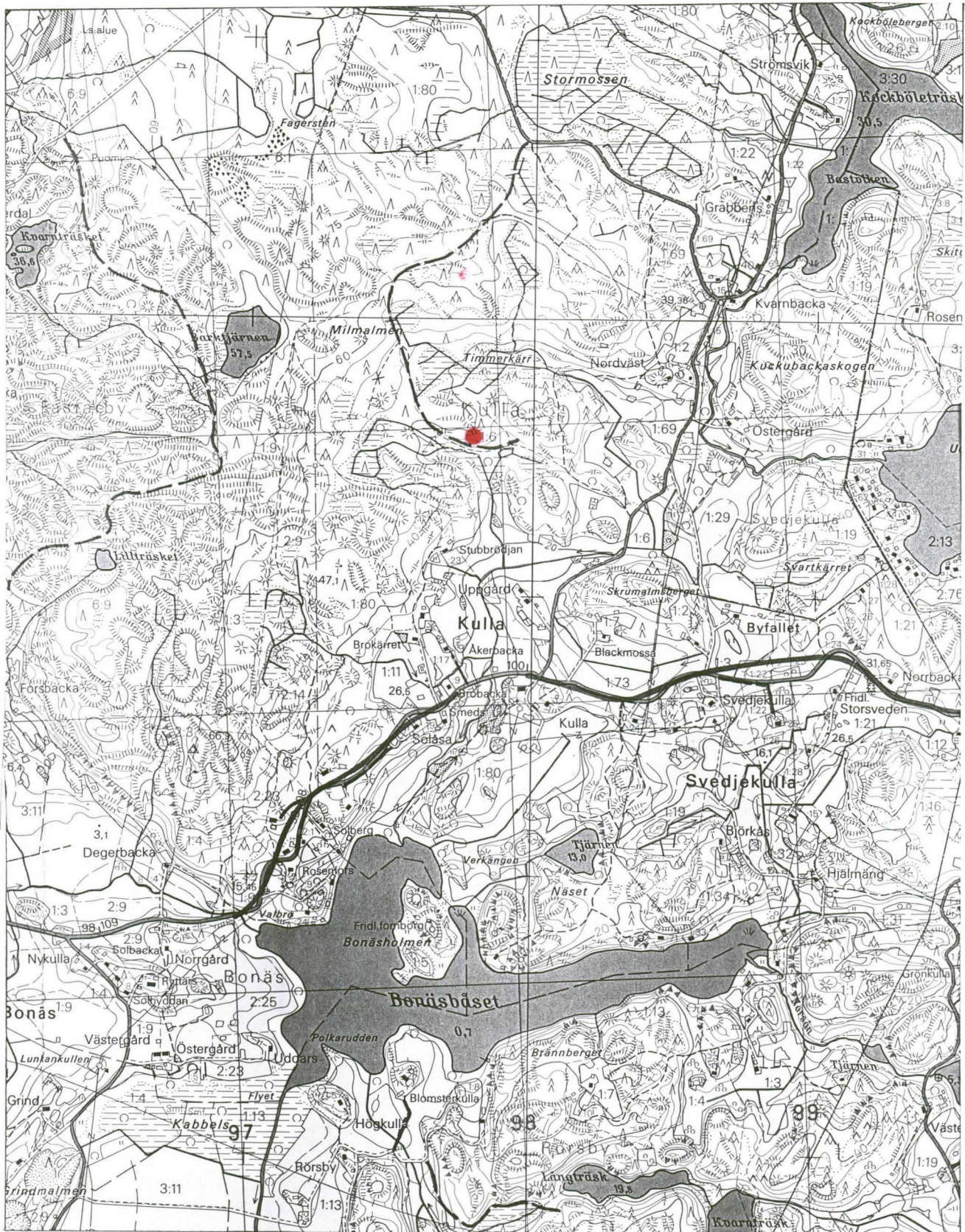
Negativen:

- F:105432 Utgrävningsområdet i nivå 1. Foto från söder.
- F:105433 Arbetsbild. Utgrävningsområdets andra lager utgrävs. Foto från nordost.
- F:105434 Utgrävningsområdet i nivå 2, del av panorama. Foto från söder.
- F:105435 Som ovan.
- F:105436 Söndrig eldstad i ruta 109/509, nivå 2 . Foto från väster.
- F:105437 Rund gropeldstad i nivå 2. Foto från söder.
- F:105438 Profil av gropeldstaden (nivå 3). Foto från söder.

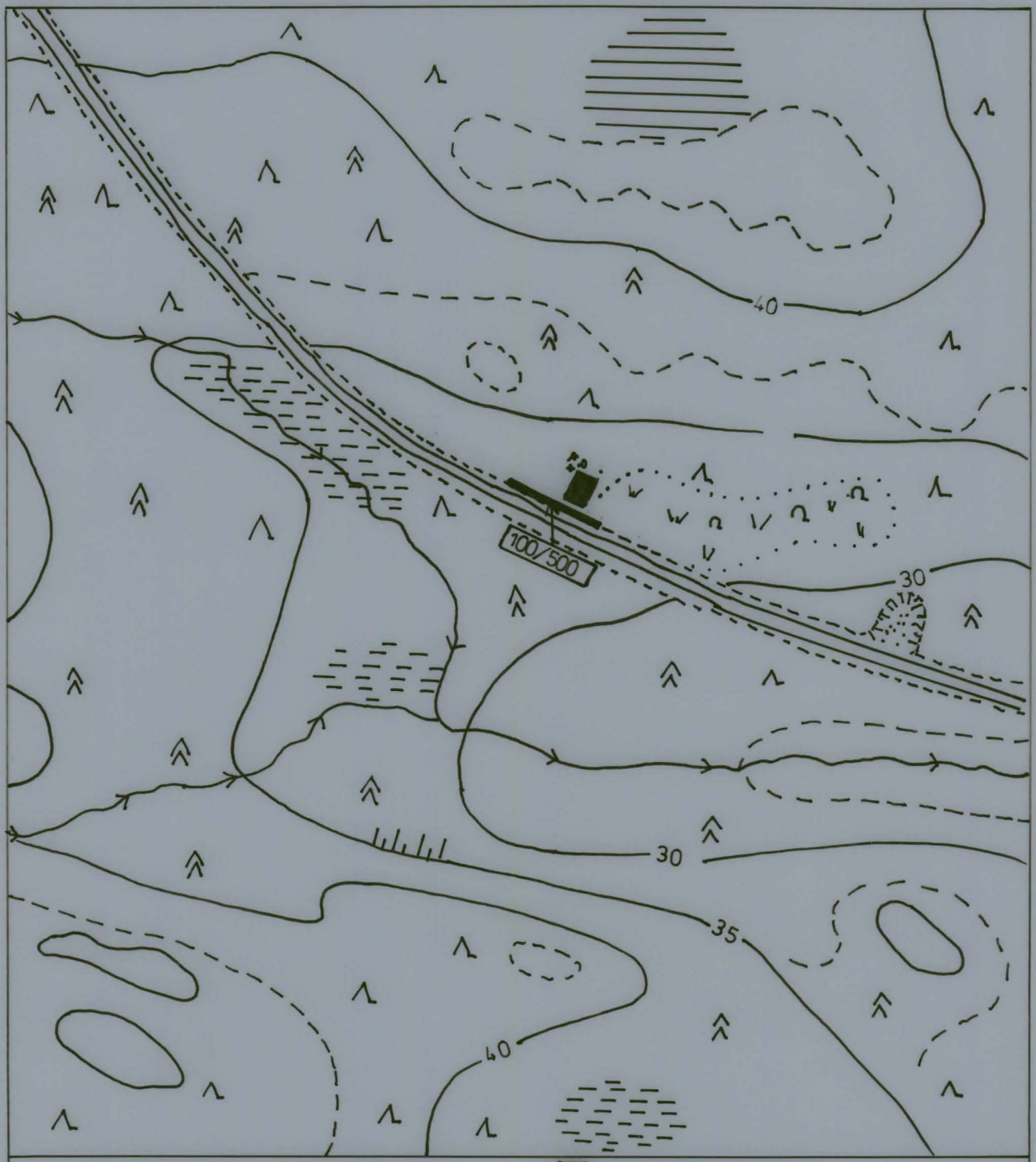
Diapositiven:

- 35219 Arbetsbild. Utgrävningsområdet avtorvas. Foto från söder.
- 35220 Utgrävningsområdet i nivå 1. Foto från söder.
- 35221 Arbetsbild. Amatörrarkeolog Gunnel Ehrstedt från Ekenäs graver lager 2. Foto från öster.
- 35222 Arbetsbild. Den grävda jorden sållas. Landskapsmuseiforskare Peter Sjöstrand från Ekenäs museum till vänster.
- 35223 Utgrävningsområdet i nivå 2. Foto från söder.
- 35224 Gropeldstaden i profil (nivå 3.). Foto från söder.

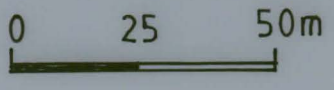
KARTTA 1



Utdrag ur grundkarta 2014 02 TENALA, H:fors 1982 (påtryck 1990). Undersökningsområdets koordinater (centrum) X=6664 56 Y=2464 70 Z=ca. 32 m.ö.h. Utgrävningsområdet utmärkt med rött (●) på kartan.



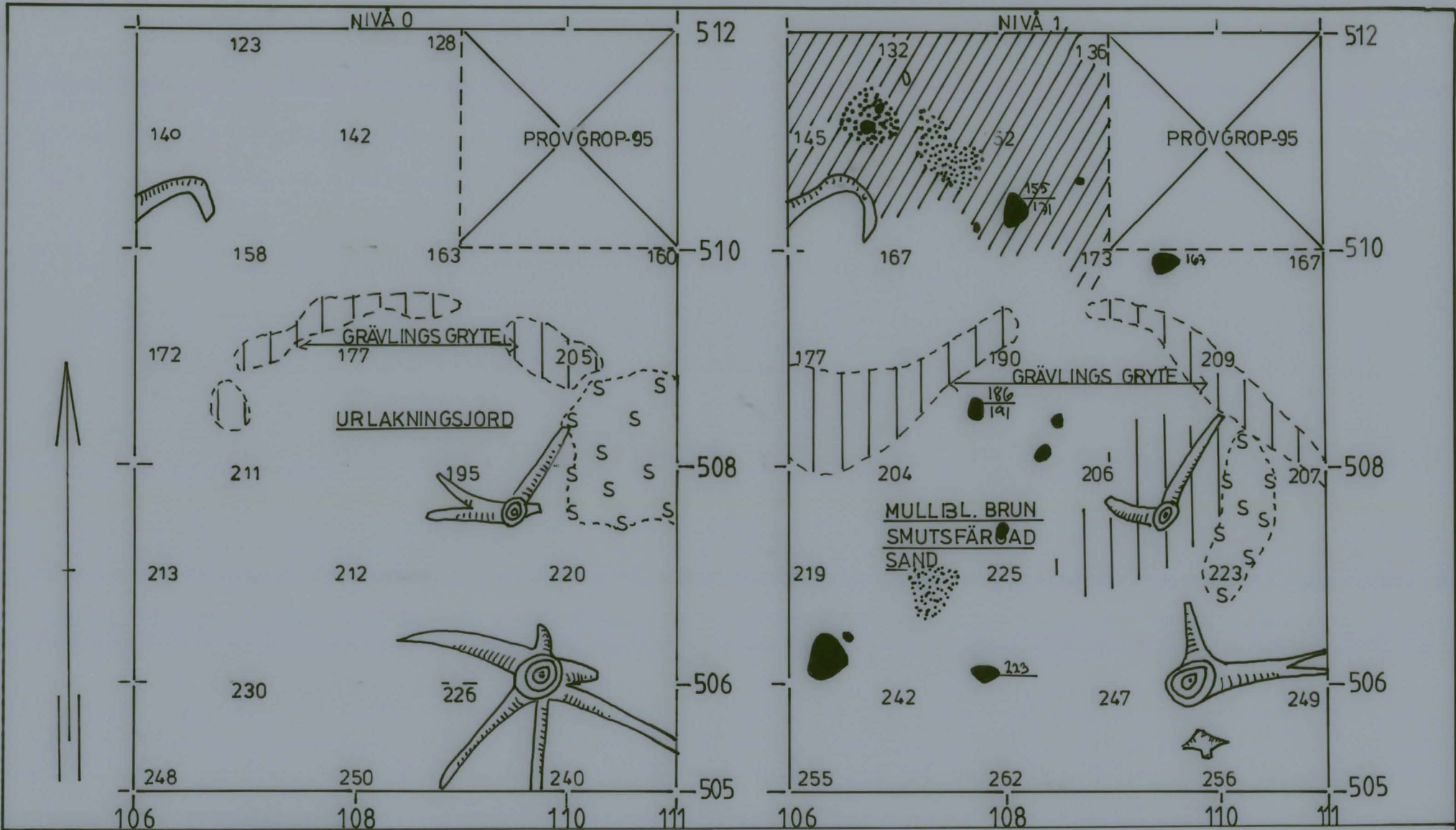
EKENÄS KULLA TIMMERKÄRR
 J FAST 1996
 Översiktskarta
 Skala 1:1500
 Fp 048 (32,23 m.ö.h.)
 Rit J Fast (kartbotten först. av
 orient. karta 1:5000)



-  UTGR. OMR 1996
-  PROVDIKE 1995
-  KÄRR
-  VÄTMARK
-  BRANT
-  TALLSKOG
-  GRANSKOG
-  LÖVSKOG
-  FIXPUNKT




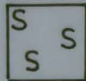


9



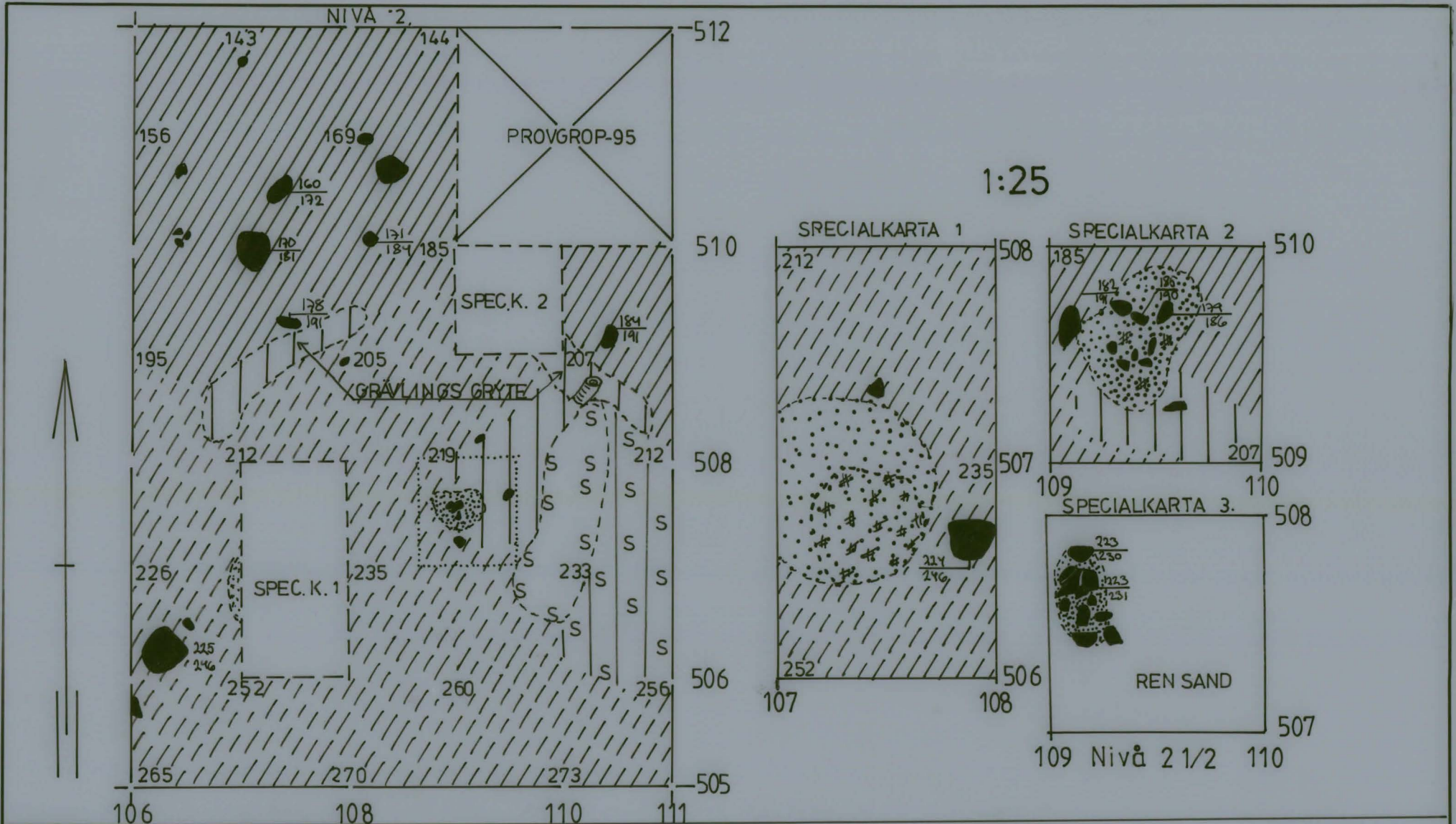
EKENÄS KULLA TIMMERKÄRR

J. FAST 1996
 Nivåkarta, nivå 0 och 1.
 Fp 048 (33,23m.)
 Skala 1:50

-  mull
-  sotig sand
-  brun smutsf. s.
-  sand (ren)



Rit. S.Koponen

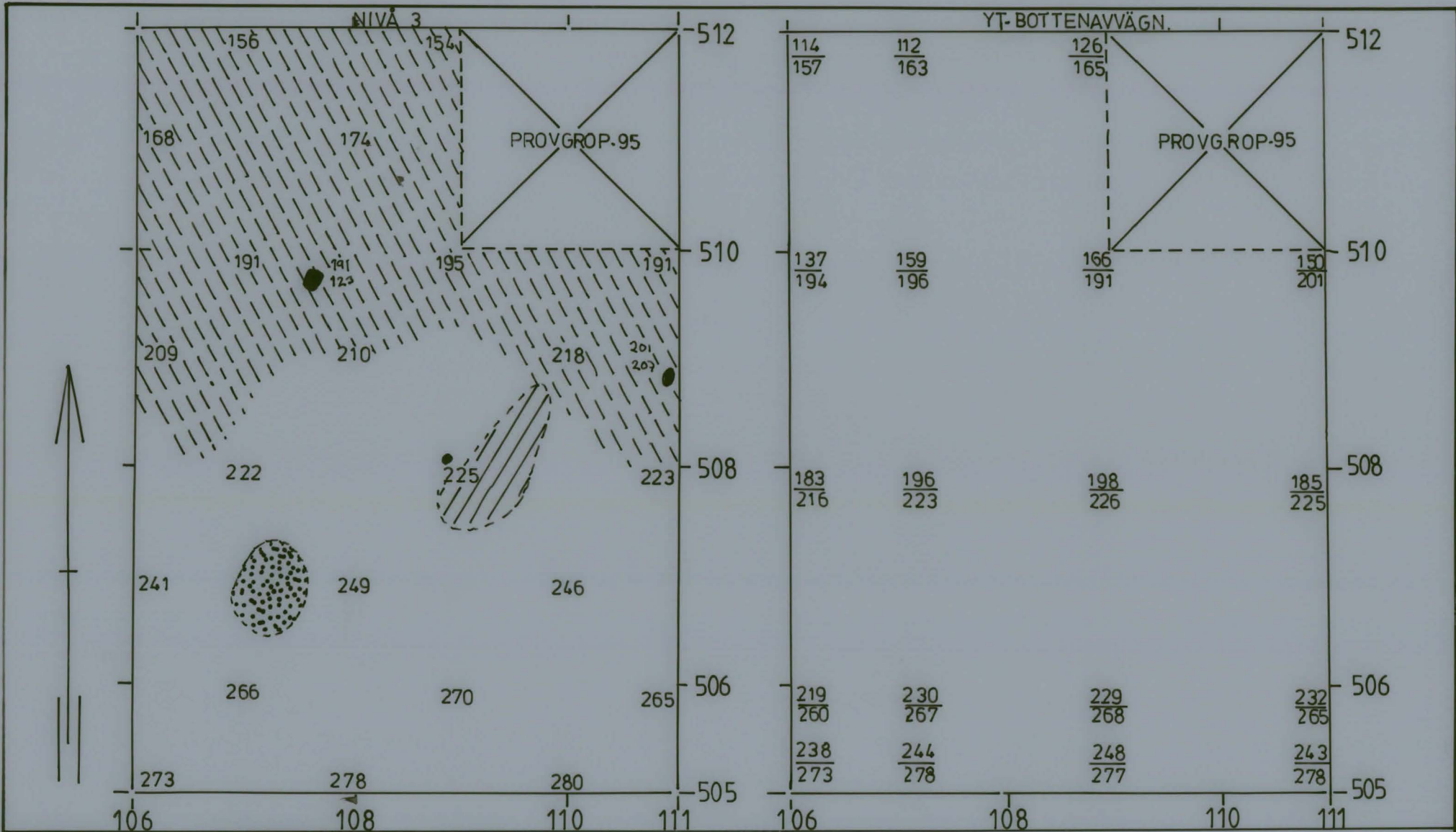


EKENÄS KULLA TIMMERKARR


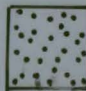


J. FAST 1996
 Nivåkartan, nivå 2./Special kartor
 Fp 048 (33,23m.)
 Skala 1:50

- brun smutsf.s.
- mull
- sand (ren)
- svag — " —
- soffärgad sand + kol

Rit. S. Koponen

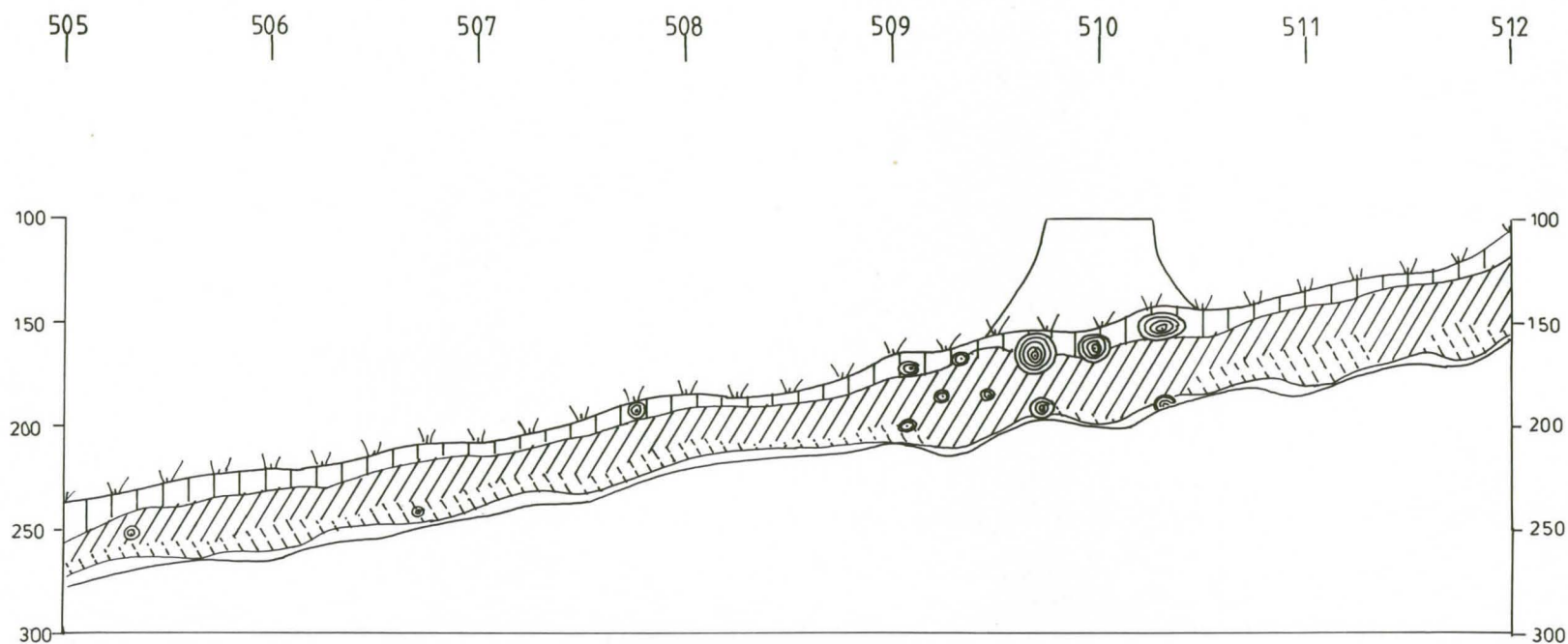


EKENÄS KULLA TIMMERKÄRR
 J. FAST 1996
 Nivåkarta/yt- bottenavvägn. karta
 Fp 048 (33,23m.)
 Skala 1:50

-  svag grå smutsj.
-  sotig sand
-  brun
-  ren



12



EKENÄS KULLA TIMMERKÄRR

J. FAST 1996

Profilkarta, linje 106/505-512 (S-N)

Skala 1:25

Fp 048 (= 33,23m.ö.h.)

Rit: S. Koponen

0 2m



Mull



Brun smutsfärgad sand



Grå smutsfärgad sand (+ sot).



Ren bottensand



Rot

EKENÄS KULLA TIMMERKÄRR J. FAST 1996



f: 105432

UTGRÄVNINGSONRÅDET I NIOÅ 1. FOTO FR. S.



f: 105433

ARBETSPLÅT. UTGRÄVNINGSONRÅDETS ANDRA
LAGER UTGRÄVUS. FOTO FRÅN NEDOST,

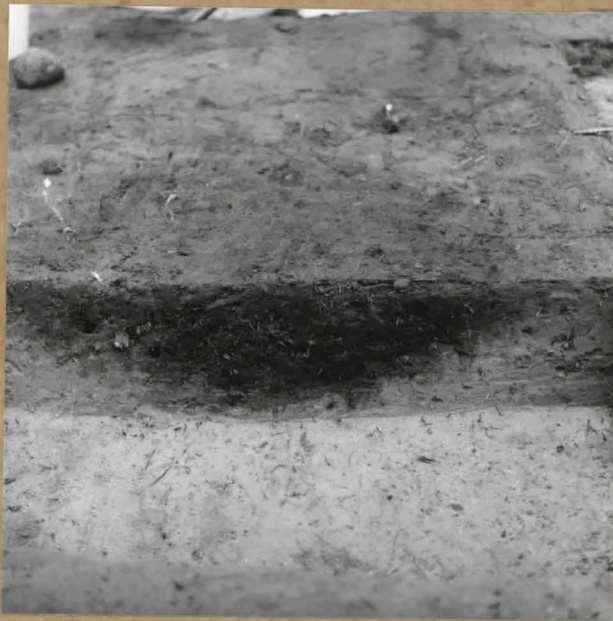
EKENÄS KULLA TIMMERKÄRR

J. FAST 1996



f:105437

RODOR GROVELDSTAD I LIVÅ 2. FOTO FR. S.



f:105438

PROFIL AV GROVELDSTADEN (LIVÅ 3). FOTO FRÅN ÖDDET.

EKENÄS KULLA TIMMERKÄRR J. FAST 1996



f: 105434 - 105435

UTGRÄVNINGSGOMRÅDET I NIVÅ 2. FOTO FRÅN SÖDER.



f: 105436

SÖDRLIG ELDSTAD I RUTA 109/509 NIVÅ 2
FOTO FRÅN VÄSTER.