

Arbet. nr. 5/3.1.1996

EKENÄS KULLA TIMMERKÄRR

Provgrävning av en  
stenåldersboplats

Jan Fast 1995

## INNEHÅLL

1. INLEDNING	1
2. EKENÄS KULLA TIMMERKÄRR - Provgrävning av en stenåldersboplats	2
3. FORSKNINGSSOMRÅDETS BELÄGENHET OCH TOPOGRAFI	3
4. UTGRÄVNINGSTEKNIK	3
5. JORDARTER/KULTURLAGER	3
6. FYNDMATERIAL	4
7. SAMMANFATTNING	5
8. NEGATIV- OCH DIAPOSITIVFÖRTECKNING	6
UTDRAG UR GRUNDKARTA	
ÖVERSIKTSKARTA	
BILDPLANSCH	

## 1. INLEDNING

På Timmerkärr stenåldersboplats i Kulla by i Ekenäs stad utförde undertecknad en arkeologisk provgrävning den 20.8., 26.-27.8 och 2.-3.9.1995. Utgrävningen planerades och organiserades i samråd med **Ekenäs stadsmuseum**.

Timmerkärr stenåldersboplats hittades av forskare Peter Sjöstrand från Ekenäs stadsmuseum i maj 1995. Boplatsen är den andra vetenskapligt utgrävda stenåldersboplatsen i Ekenäs. Timmerkärr stenåldersboplats ligger ca 1,1 km väst-nordväst om den år 1948 utgrävda stenåldersboplatsen i Svedjekulla i Tenala (se T. Riskas utgrävningsrapport i museiverkets arkeologiska avdelnings topografiska arkiv).

1995-års provgrävning organiserades för att fastställa boplatsens gränser samt för att belysa dess datering, bevaringstillstånd och allmänna karaktär. Provgävningen syftade också på att popularisera arkeologisk forskning genom att ge deltagande ortsbor och andra intresserade en möjlighet att bekanta sig med områdets förhistoria "med egna händer".

Som forskningassistenter fungerade ordförande Markus Jauhiainen från amatörarkeologföreningen **Ango r.f.** samt arkeologiestuderande Henrik Jansson från Tenala. Som grävare fungerade 12 både äldre och yngre arkeologiintresserade Nylänningar (särskilt Tenalabor). Ett stort tack tillhör alla som bidrog till utgrävningens möjliggörande.

Helsingfors den 29.12.1995



Jan Fast

## **2. EKENÄS KULLA TIMMERKÄRR** **Provgrävning av en stenålderboplats**

**By:** Kulla

**Lägenhet:** Uppgård (RN 1:6 )

**Grundkarta:** 2014 02 TENALA, Helsingfors 1982 (påtryck 1990).

**Provgrävningsområdets koordinater (centrum):**

X= 6664 56

Y= 2464 70

Z= ca 32 m.

**Utgrävningens fynd:** NM 29155:1-346.

**Tidigare undersökningar:** Insp. Jan Fast och Peter Sjöstrand 11.6. 1995.

Sida 9 är en bildtavala innehållande bilder av negativerna nr. 102385 - 102386.

Diapositiven nr. 33676 - 33679.

En förteckning över negativerna och diapositiven finns i slutet av rapporten s. 6.



### 3. PROVGRÄVNINGSSOMRÅDETS BELÄGENHET OCH TOPOGRAFI

Timmerkärr stenåldersboplats ligger i Kulla by i Ekenäs stad, fågelvägen ca. 0,6 km nord-norväst från Uppgård huvudbyggnad och 1,7 km söderom Kullasjön. De allra lägst belägna delarna av boplatsen har förstörts då en skogsbilväg dragits genom boplatssområdet.

Den förhållandevis lilla boplatsen ligger i ett vad topografin beträffar mycket typiskt läge. Boplatsen skyddas från norr av en förhållandevis brant backe vid vars topp berggrunden träder i dagen. Under stenåldern har boplatsen legat på fastlandet på en sandstrand vid mynningen till en liten vik. Numera befinner sig boplatsen i skogsmiljö, söderom boplatsen finns sankmarker. Vegetationen består huvudsakligen av gran och tallskog, i gläntor och vid vägkanten växer även enstaka lövträd. Undervegetationen består främst av olika risväxter, gräs och mossa.

### 4. UTGRÄVNINGSTEKNIK

Utgrävningsarbetet inleddes med att påla ut en huvudlinje (X=100) i riktning med skogsbilvägen samt en med denna korsande linje (Y=500) mot höjdkurvorna. I det på detta sätt erhållna koordinatsystemet utmättes sedan provgrupornas platser i allmänhet med 10 meters mellanrum men ofta med iakttagande av terrängen (inga träd kunde fällas).

Provgroparna grävdes med spade spade i 10 cm:s lager och i kvadratmeterstora rutor som utvidgades efter behov. Skogsbilvägens dikesren utgrävdes på samma sätt. All grävd jord sållades noggrant (3mm:s såll). Viktiga föremålsfynd och fyndkoncentrationer uppmättes med 1 cm:s noggrannhet varefter fyndets höjd avvägdes. Efter att ren orörd bottensand uppnåtts kontrollgrävdes provgroparna ännu med spade. Efter utgrävningen fylldes provgroparna omsorgsfullt igen varefter även provgrävningssområdet och dess näromgivning uppsnyggades.

Provgrävningens fixpunkt låg vid en stor jordfast sten vid skogsbilvägens vändplats (flyttad av Ekenäs stads mätavdelning). Härifrån flyttades fixpunkten till en jordfast sten nära provgrävningssområdet (höjd 36,45 m.ö.h.). Vid sidan om denna fixpunkt användes (främst beroende på de stora höjdskillnaderna och den täta vegetationen) ytterligare 2 tillfälliga fixpunkter under utgrävningen.

Utgrävningsarbetet dokumenterades både genom fotografering och genom att rita en översiktskarta i skala 1:1500. De stora ljusskillnaderna i den täta skogen försvårade särskilt svartvitfotograferingen.

### 5. JORDARTER/KULTURLAGER

På så gott som hela provgrävningssområdet bestod jordmånen av fin sand. Endast i



de allra högst belägna och mycket fyndfattiga provgroparna påträffades genast under torven, nästan ogenomtränglig, mycket hård och stenig mörän.

Kulturlagret var starkt grått eller rödbrunt färgat och i medeltal ca 10-40 cm tjockt. En tydlig korrelation mellan fyndmängd, kulturlagrets färgning och jordmånens beskaffenhet kunde observeras. Desto starkare färgat kulturlager desto finare sand och desto mer fynd.

På botten av alla fyndrikare provgropar (på gränsen mellan kulturlagret och den orörda bottensanden) observerades sotjord. Bottensanden var ställvis mycket hård och skiljde sig sålunda tydligt även ur denna synvinkel från kulturlagrets konsistens. Sannolikt har sotjorden anrikats på gränsen mellan kulturjord och bottensand som ett resultat av en naturlig process snarare än mänsklig aktivitet.

Boplatsens lägst belägna delar gav vid provgrävningen ett intryck av att vara utspolade, ett fenomen som tidigare observerats även på andra tidigkamkeramiska boplatser i Nyland (bl.a. Karis Kroggård Långåmossarna J. Fast 1992-1994). Emellertid kunde inga klart entydiga tecken på transgressioner påvisas. Boplatsens smala strandzon har under stenåldern legat i ett utsatt läge för vågor, is och vind. En erosion av den tidigkamkeramiska strandens nedersta delar kräver knappast någon mer komplicerad förklaring än denna.

## 6. FYNDMATERIAL

I s.g.s. alla provgropar gjordes fynd. Delvis kan detta resultat tillskrivas provgrävningens utgrävningsteknik. Vid användandet av finmaskigt såll på en stenåldersboplats (på ett litet område) hör helt fyndtomma provgropar till sällsyntheterna. Tydliga fyndrikare områden kunde klart urskiljas (bl.a. provgroparna 100-101/510 och 109-110/511).

Bland fynden dominerar lerkärlsbitar och avslag. Den på boplatsen tillvaratagna keramiken tillhör huvudsakligen yngre tidig kamkeramisk tid men innehåller även några tydliga bitar äldre tidig kamkeramik. Keramiken har vad orneringen och tillverkningstekniken beträffar en tydlig sydvästfinsk (och tidig kamkeramisk) prägel. Kärlen har uppbyggts genom användande av sedvanlig fogteknik (U- och N-fog) och oftast ornerats med en så gott som heltäckande ytdekoration (vanligen streckliknande stämpelavtryck i fiskbensmönster). Mellanornament är ovanliga och består då de förekommer främst av små runda avtryck eller punkter. Hos keramiken tillhörande stilart I:1 har gropar intryckts på den övriga orneringen. Boplatsens äldre tidiga kamkeramik är till sitt lergods betydligt grövre (och kärlen större) än keramiken av stilart I:2 vars bevaringstillstånd p.g.a. den stora porositeten också är betydligt sämre. Några lerkärlsbitar uppvisar svaga tecken på målning med rödockra. Kärlranden är oftast rakt avskuren och ornerad med snedställda streckliknande avtryck. Hos en lerkärlsbit är mynningsranden mycket kraftigt utåt förtjockad och kärlväggen ornerad på insidan.

Avslagsmaterialet består av huvudsakligen av kvarts, skiffer och porfyr. Vid bearbetningen av porfyr har en annan (grövre) slagteknik använts än vid bearbetningen av kvarts. Trots den stora mängden avslag, särskilt av kvarts och

porfyr, kan endast mycket få säkra föremål påvisas (bl.a. endast en makroskrapa av porfyr.) Skifferavslagen visar ofta spår efter slipning, sannolikt har största delen av dessa avslag tillkommit i samband med reparering av söndriga yxor och mejslar. De vid provgrävningen påträffade tre hela skiffermejslarna verkar också ha tillverkats av fragment av större redskap.

Bland föremålsfynden bör också nämnas ett hängbryne av glimmerskiffer samt ett mycket detaljerat idolfragment (en nästan identisk leridol föreligger från Karis Kroggård Långåmossarna, J. Fast 1993).

Benmaterialet från boplatsen är välbevarat och verkar mångsidigt. Såsom väntat visar emellertid redan en ytlig genomgång av materialet på en proportionellt sett stor mängd säl i förhållande till andra arter.

Föremålsfynden stöder tillsammans med strandlinjedateringen en grov datering av boplatsen till övergången mellan äldre och yngre tidigkamkeramisk tid (ca 3800-3400 f.Kr).

## **7. SAMMANFATTNING**

Vid provgrävningen av Timmerkärr stenåldersboplats i Kulla i Ekenäs utgrävdes år 1995 ett område på ca 32 kvadratmeter. I boplatsens centrala delar (ca. 300 kvadratmeter) bestod jordmånen av fin sand och i de högst belägna perifera delarna av stenig morän.

Provgrävningens fynd var trots boplatsens ringa storlek rikliga, bestående av främst lerkärlsbitar och avslag av kvarts, porfyr och skiffer men också hela stenföremål. Fynden föranleder en grov datering av boplatsen till övergången mellan äldre och yngre tidigkamkeramisk tid (ca. 3800-3400 f.Kr).

Timmerkärr stenåldersboplats är forskningsmässigt värdefull inte minst genom sina rika fynd från en tillsvidare dåligt känd period i Finländsk stenålder men också på grund av sitt exeptionellt goda bevaringstillstånd (särskilt jämfört med många andra stenåldersboplatser i Västnyland och Nyland). Fortsatta undersökningar av boplatsens fyndrika centrala delar kommer otvivelaktigt att bidra med mycket ny information om yngre tidig kamkeramisk tid i Västnyland.



## 8. NEGATIV- OCH DIAPOSITIVFÖRTECKNING

### Negativen:

- 102385      Översiktsbild, Timmerkärr stenåldersboplats fr. SO.  
102386      Översiktsbild, Timmerkärr stenåldersboplats fr. NV.

### Diapositiven:

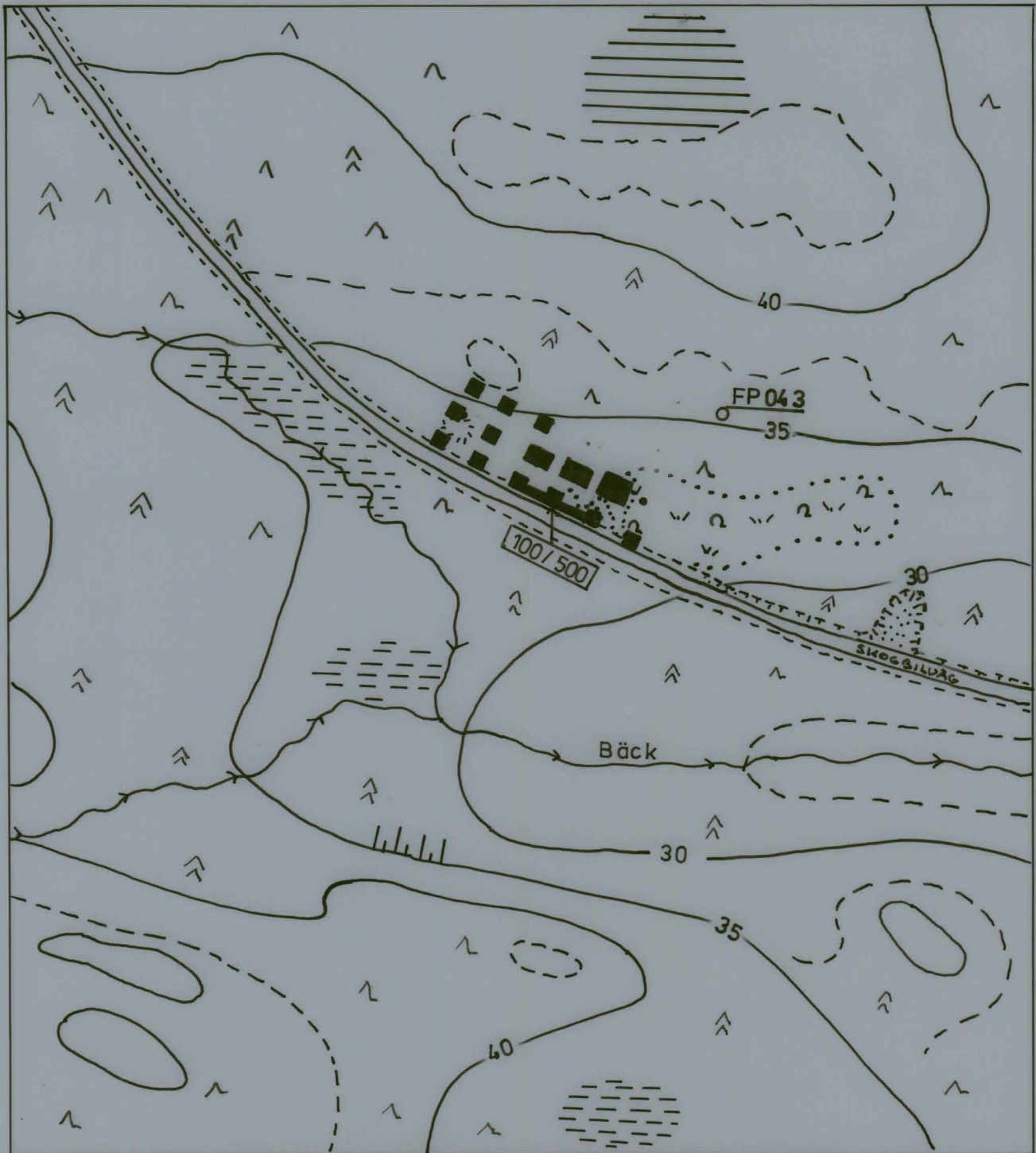
- 33676      Översiktsbild, Timmerkärr stenåldersboplats fr. NO.  
33677      Översiktsbild, Timmerkärr stenåldersboplats fr. NV (ca.)  
33678      Arbetsbild, provgrop 109/110-111 under pågående utgrävning. Från  
            NNO.  
33679      Arbetsbild, skogbilvägens dikesren utgrävs. I förgrunden  
            arkeologiestuderande Henrik Jansson.





Utdrag ur grundkarta 2014 02 TENALA (H:fors 1982/1990)  
 Platsen för 1995-års provgrävning utmärkt med rött  
 X=6664 56 Y=2464 70 och Z=ca 30 m.





**EKENÄS Kulla Timmerkärr**

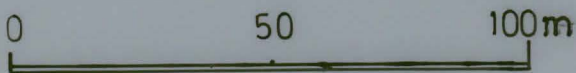
J. Fast 1995



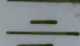
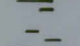
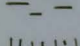
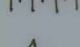
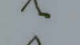
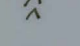
Översiktskarta (skiss)

Skala 1:1500

Fp 043 (36,45 m.ä.h.)

Rit H.Jansson (Kartbotten för-  
storing av orient.k. 1:15000).



-  PROVGROP 1x1, 2x2m
-  PROVDIKE
-  KÄRR
-  VÅTMARK
-  BRANT
-  TALL
-  GRAN
-  LÖVTRÄD





EKENÄS KULLA TIMMERKÄRR  
J. FAST 1995



f:102385

Översiktsbild, Timmerkärr stenåldersboplats fr. SO.



f:102386

Översiktsbild, Timmerkärr stenåldersboplats fr. NV.