

TERVO HAUKISENKANGAS

kivikautisen asuinpaikan ja pyyntikuopan kaivaus 2006

Päivi Kankkunen

Museovirasto - arkeologian osasto - koekaivausryhmä I



Sisällys

arkistotietoja	2
tiekarttaote	3
peruskarttaote	4
johdanto	5
kaivausmenetelmä	6
kulttuurikerros ja löydöt	6
löytöluettelo	7
pyyntikuoppa	7
ajoitukset	9
tiivistelmä	9
dialuettelo	10
negatiiviluettelo	12
valokuvataulut	15-28
kartat	29-49

Liite Tervon Haukisenkankaan muinaismuistolaililla (295/63) suojellut alueet

Tervo Haukisenkangas

kivikautisen asuinpaikan ja pyyntikuopan kaivaus 26.6. – 7.7. 2006

arkistotietoja

Kunta: Tervo

Kylä: Utrianlahti

Kohde: Haukisenkangas, muinaisjäännösrekisterinumero 844010004

Tila: 844-415-3-47 Ikälä

Maanomistaja: Finsilva Oyj, PL 314, 33101 Tampere, joka myynyt kohteesta soran: Kuljetus Lintunen Ay, Lummekankaantie 38, 71640 Talluskylä

Sijainti: Tervon kirkosta noin 11 km pohjoiseen

Peruskarttalehti: 3313 08 UTRIANLAHTI

Koordinaatit: p = 6994280, i = 3487280, z = 110-113 m mpy

Aiemmat tutkimukset ja löydöt:

1974 Lauri Pohjakallio, tarkastus, KM 19572, diar. 24.2.1975

1992 Jouko Aroalho & Jouko Pukkila, inventointi, KM 27511, diar. 1.12.1992

2004 Päivi Kankkunen, koekaivaus, KM 34866:1-208, diar. 8.11.2004

Tutkimusalueen koko vuonna 2004: 350 x 150 m ja vuonna 2006: 60 x 65 m

Vuonna 2004 kaivettu 78 m² ja vuonna 2006 kaivettu 45 m²

tähän kertomukseen liittyvät:

löydöt: KM 35929:1 – 16³, negatiivit: 141121 – 196, diat: 58345 – 58412

kartat:

s. 29 tutkimusalueen yleiskartta, 1:500,A3

s. 30 pyyntikuopan sijainti, 1:100,A4

s. 31 pintalöytöalueet, 1:500,A3

s. 32 pinta- ja pohjavaaitus, kaivausalueet S ja M, 1:100,A3

s. 33 pinta- ja pohjavaaitus, kaivausalueet N ja N1, 1:100,A4

s. 34 tasokartta kaivausalueesta M, ruudut: 529-530/600-607, taso 10 cm, 1:50,A4

s. 35 tasokartta pyyntikuopasta 25 cm, 1:10, A3

s. 36 tasokartta pyyntikuopasta 60 cm, 1:10, A3

s. 37 tasokartta pyyntikuopasta 105 cm, 1:10, A3

s. 38 tasokartta pyyntikuopasta 140 cm, 1:10, A3

s. 39 tasokartta pyyntikuopasta 165 cm, 1:10, A3

s. 40 tasokartta pyyntikuopasta 180 cm, 1:10, A4

s. 41 tasokartta pyyntikuopasta 190 cm, 1:5, A3

s. 42 tasokartta pyyntikuopasta 200 cm, 1:10, A4

s. 43 tasokartta pyyntikuopasta 210 cm, 1:5, A4

s. 44 tasokartta pyyntikuopasta 225 cm (pyyntikuopan pohja), 1:5, A4

s. 45 kooste pyyntikuopan puurakenteista, 1:5, A3

s. 46 pyyntikuopan profiilikartta, 1:10,A3

s. 47 pyyntikuopan puurakenteen profiili, 1:5,A4, piirtänyt Tiina Miettinen

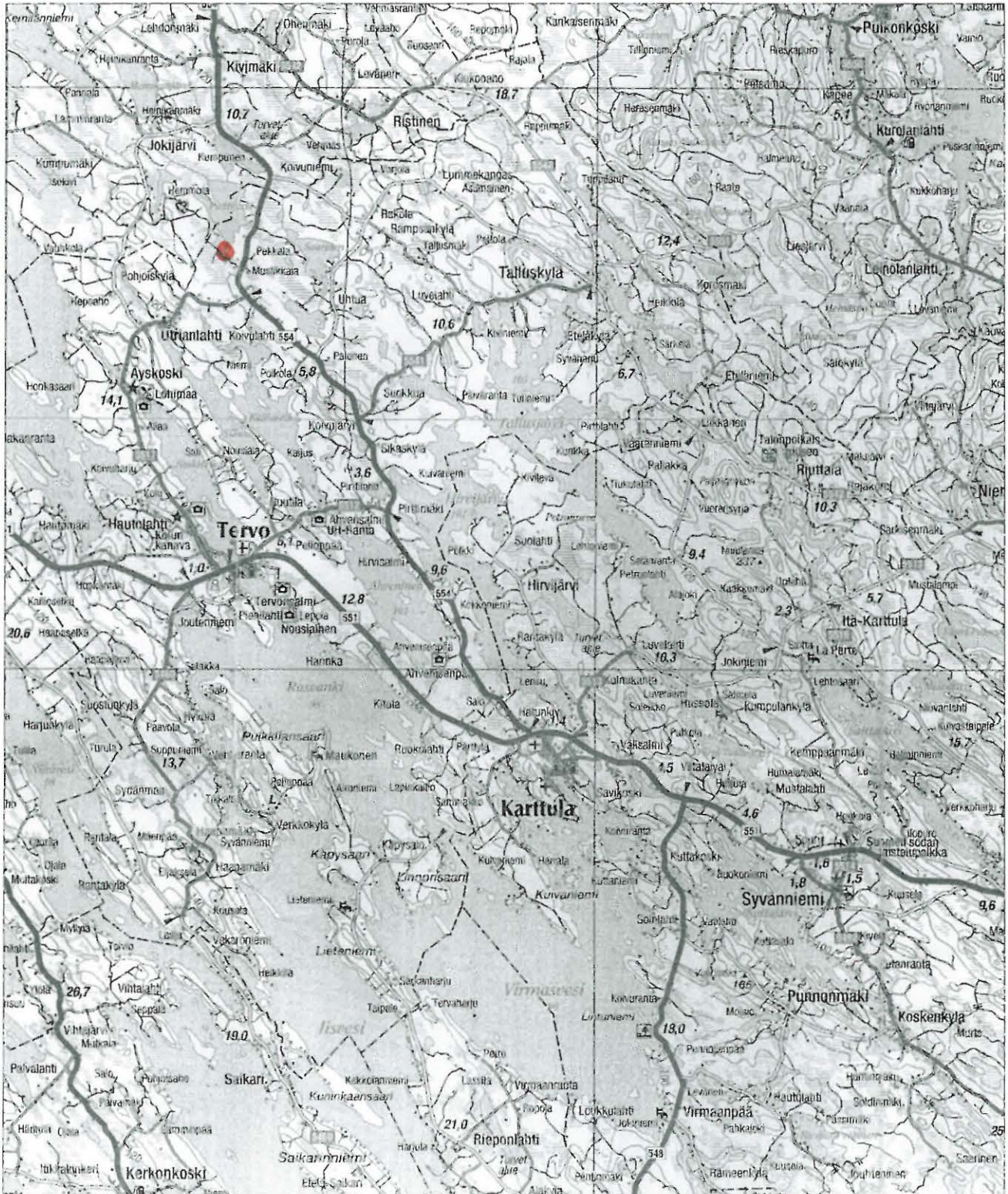
s. 48 pyyntikuopan puurakenteen profiili, 1:5,A4

s. 49 pyyntikuopan pintaprofiililinjat, mitatut vuonna 2004

TERVO HAUKISENKANGAS

Päivi Kankkunen 2006

Ote tiekartasta GT-8
MK 1:200000



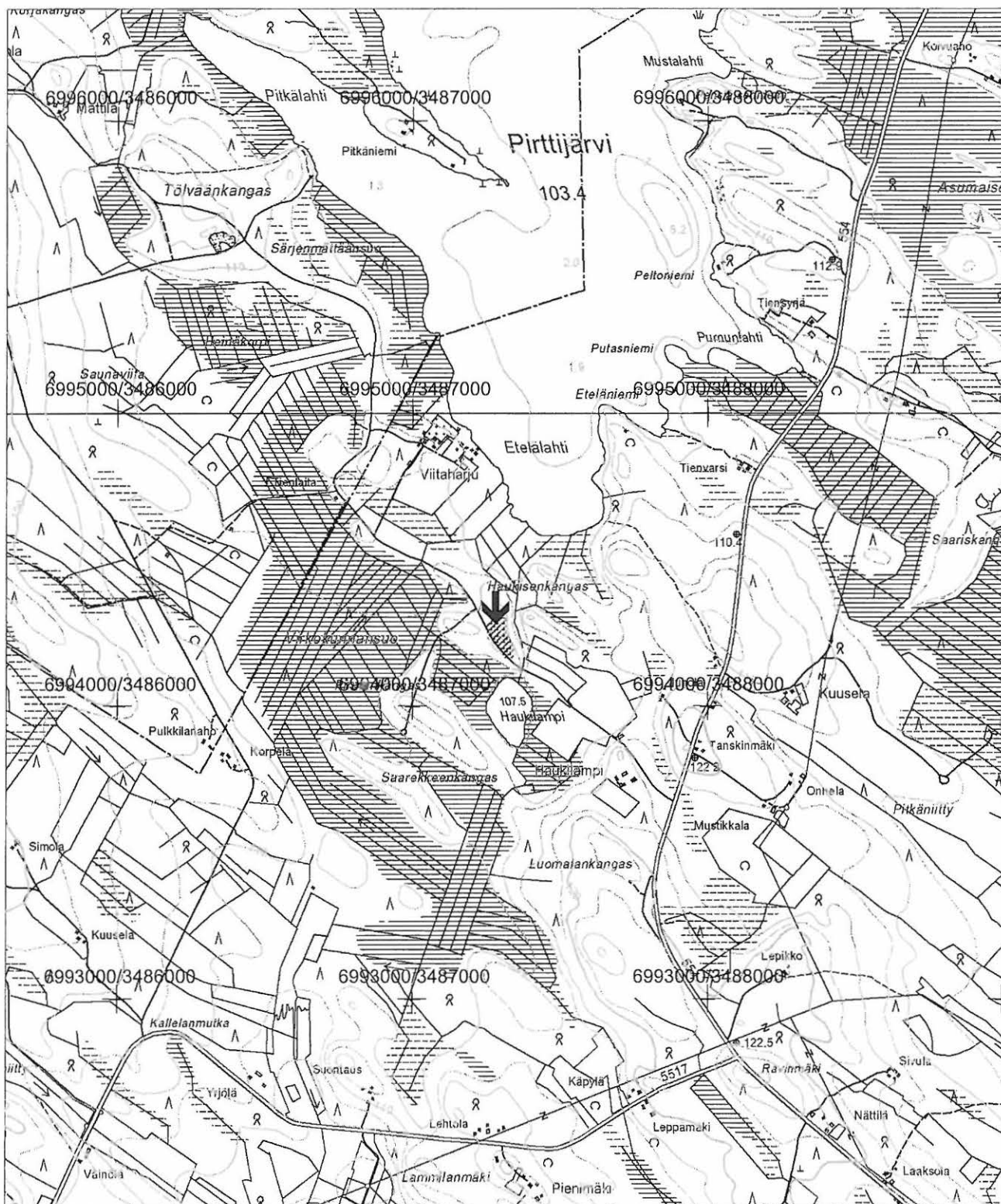
TERVO HAUKISENKANGAS

Päivi Kankkunen 2006

Ote peruskarttalehdestä 3313 08 UTRIANLAHTI

MK 1:20000

Muinaismuistoalueen keskikoordinaatti: $p = 6994220$, $i = 3487290$, $z = 112-113$ m mpy



Johdanto

Tervon Haukisenkankaan mesoliittisen asuinpaikka-alue sijaitsee lähellä Pielaveden rajaa, Pirttijärven ja Haukilammen välillä kohoavalla kankaalla. Alueen halki kulkee Hemmolantie, jonka molemmin puolin on asuinpaikka-alueita. Asuinpaikka on muinoin sijainnut saarella ja ollut kooltaan noin 250 x 200 m. Hemmolantien itäpuolella sijaitseva osa asuinpaikkaa on ajettu soraksi 1990-luvun alkupuolella.

Asuinpaikan koekaivaukset aloitettiin kesällä 2004 käynnissä olevan soranoton vuoksi. Tutkimuksissa rajattiin kaksi aluetta, joilla soranottoa ei voida jatkaa ilman tarkempia tutkimuksia. Kohteessa on tervahautoja, pyyntikuoppa sekä kolme painannetta, joiden käyttötarkoitus ja ajoitus on mahdollista selvittää vain kaivaustutkimuksilla.

Suojelluksi jäävät alueet merkittiin maastoon punavalkoisin metallipaaluin ja -keihäin ja osoitettiin maastossa Kuljetus Lintunen Ay:n edustajalle Keijo Lintuselle 23.7.2004. Alueet saatettiin sekä omistajan että sorayhtiön tietoon myös kirjeellä (Museoviraston kirje 194/304/2004, 12.8.2004). Toukokuussa 2006 tuli tietoon, että idässä olevalta pienemmältä suojellulta muinaisjäännösalueelta oli kuorittu pintamaat. Allekirjoittaneen kesäkuussa tekemässä tarkastuksessa kävi ilmi, että maanpinta oli möyhennetty syvälle ja molemmin puolin olleita suojellun alueen rajaa maastossa osoittavia merkkikeihäitä oli vahingoitettu. Möyhennetty maa-alue ulottui noin kolmen metrin päähän rinnakkain olevista painanteista.

Museoviraston koekaivausryhmä 1 jatkoi Haukisenkankaan asuinpaikan kaivausta ajalla 26.6. – 7.7.2006. Kaivauksen piirtäjänä oli FM Teija Nurminen, tutkimusavustajana fil.yo Olli Kunnas ja kaivajina HuK Hanna Kääriäinen sekä fil.yot Marja Lappalainen ja Marko Korhonen.

Helsingissä, 1.12. 2006



Päivi Kankkunen

Sijainnista ja topografiasta tarkemmin katso vuoden 2004 kaivauskertomusta.

Kaivausmenetelmä

Tutkittavalle alueelle oli vuonna 2004 paalutettu päälmansuuntien mukaiseen koordinaatistoon koeojia ja koekuoppia. Kesällä 2006 kaivausalueet N ja N1 sijoitettiin samaan koordinaatistoon. Tutkimusalueen eteläosassa olleet kaivausalueet sijoitettiin niitä varten luotuun, erilliseen koordinaatistoon, jotta alueet saatiin tarkoituksenmukaisesti sijoitettua Hemmolantien ja sorakuopan väliin.

Seulan silmäkoko oli 4 mm ja sitä käytettiin vain lapiolla kaivettaessa. Löydöt otettiin talteen neliömetreittäin ja 10 cm:n kerroksissa. Kaivausalueita ei peitetty.

Kiintopisteitä jätettiin Hemmolantien itäpuolella sijaitseviin kahteen kantoon, niiden korkeudet on merkitty yleiskarttaan. Pyyntikuopan vaaituksessa käytettiin väliaikaisia kiintopisteitä.

Pyyntikuopasta piirrettiin profiili mittakaavaan 1:25; mittakaava suurennettiin jälkityövaiheessa 1:10. Pyyntikuopan puurakenteesta on piirretty osa kartoista mittakaavaan 1:5 ja pyyntikuopan tasokartat on piirretty mittakaavaan 1:10. Tasokaivausalueen M tasokartta 10 cm, piirrettiin mittakaavaan 1:50. Yleiskartta piirrettiin mittakaavaan 1:1000, pinta- ja pohjavaaituskartat mittakaavaan 1:100.

Kulttuurikerros ja löydöt

Kulttuurivärejä ei kaivausalueilla havaittu. Pinnassa on vielä kohtalaisesti säilyneenä huuhtoutumiskerrosta, joka paikoin on hyvinkin paksu (neg. 141193, dia 58397). Maaperässä on runsaasti rautasaostumia.

Löytöaineisto on lähes kokonaan kvartssia, kuten vuonna 2004, eritoten kaapimia ja esineitä, joita löytyi yhteensä 42 kappaletta, joukossa yksi veitsi. Kvartsi-iskoksia löydettiin 820 kappaletta. Palanutta luuta löytyi enemmän tänä vuonna, yhteensä 22,6 g.

Yli 30 cm:n syvyydeltä löytöjä saatiin enää hyvin vähän: 25 iskosta, yksi ydin ja kaksi esinettä.

Kuopion museonjohtaja Jouko Aroalho löysi vuonna 2003 asuinpaikkaa tarkastaessaan kuoritun alueen eteläosasta kauttaaltaan koristellun reikäkiven (KM 34866:207, kuvataulu s. 28). Kesäkuussa 2006, tarkastaessaan toukokuussa pintakuorittua muinaisjäännösalueetta, hän löysi kokonaisen, ehjän liuskenuolenkärjen (KM 35929:140) valahtaneena hiekkakuopan profiliin. Molempien esineiden löytökohta on merkitty vuoden 2006 yleiskarttaan.

Pintalöytöjä kerättiin tutkimusalueelta systemaattisesti, erityisesti palanutta luuta etsittiin. Tutkimusalue jaettiin alueisiin, joiden mukaan löydöt on luetteloitu. Pintalöytöalueet on merkitty kartalle sivulla 31.

Pintalöytöalueelta 4 havaittiin läntisimmän koivusaarekkeen itäreunassa hioinkivi. Kivi oli kooltaan noin 300 x 230 x 150 mm ja painoi yli kaksikymmentä kilogrammaa. Kivi on merkitty pintalöytökarttaan, mutta sitä ei otettu Kansallismuseon kokoelmiin.

Löytöluettelo

kaivauslöydöt:

kpl/g	0-10 cm	10-20 cm	20-30 cm	45-48 cm	irtolöydöt	yhteensä
kvartsikaapimia	12/150	2/19		1/7	7/63	22/239
kvartsiveitsiä	1/13					1/13
kvartsiesineitä	10/73	2/41	2/19		5/50	19/183
kvartsiytimiä	15/222	4/139	1/11		9/340	29/712
kvartsi-iskoksia	482/671	173/165	24/12	1/4	140/246	820/1098
kv.raaka-aine kpl	2/430					2/430
kivilaji-iskoksia	2/50					2/50
liuskekärkiä					1/145	1/145
hiotun kivies.kpl					1/7	1/7
kivilajiydin					1/497	1/497
palanutta luuta	17g	2,9g	0,2g		2,5g	22,6g

Pyyntikuoppa

Kuopanne oli tutkimusalueen koilliskulmalla, kuorimattomalla alueella osittain risujen peitossa. Kuopanteen ympärillä saattoi hahmottaa matalat vallit. Kuopanteen halkaisija oli vallien ulkoreunoista mitaten noin 7 m ja syvyys noin 30 cm (neg. 136072-73, diat 55648-49, pintaprofiili karttasivulla 49). Vuonna 2004 kuopanteeseen kaivettiin noin kolme metriä pitkä ja metrin leveä koeja.

Koejassa ilmeni kaksoismaannos ja profiilissa erottui selkeästi kaivetun kuopan poikkileikkaus. Päällimmäisenä oli normaali podsolimaannos, mutta sen alla osittain katkonaisena näkyi ohuena mustana, hiilisenä raitana vanha turve ja sen alla edelleen huuhtoutumiskerros, jonka paksuus vaihteli. Vanhasta turvekerroksesta otettiin ajoitusnäyte, jonka tulos on 2550+-35BP (Hela-1019) noin 80-90 cm syvästä. Pyyntikuopan keskivaiheilla tämä järjestys oli sekoittunut ja kerrosten välissä oli vaaleanruskeaa sekä harmaata hiekkaa. Aivan pohjalla (noin 180 cm) oli irtonaista pohjahiekkaa tai silttiä, johon kuopan kaivaminen lopetettiin.

Kesällä 2006 havaittiin kaivausten alkajaisiksi, että pyyntikuoppa oli kokonaisuudessaan hiekkakuopan profiilissa (neg. 141134-35, 141193, dia 58350-51, kartta s. 46). Seinämää puhdistettaessa valokuvausta varten huomattiin aivan profiilin juuressa hiiltymättömiä puita. Puut pistivät vaakatasossa esiin profiiliseinämästä (neg. 141132, 141136-38, diat 58352-58). Profiilin puhdistuksen ja valokuvauksen jälkeen profiilin alaosa puiden kohdalta raaputettiin ja vaakapuista poistettiin kaksi (neg. 141142, dia 58370).

Pyyntikuoppa päätettiin kaivaa noin puolen metrin kerroksissa alaspäin, kunnes puurakenteen pinta saavutettaisiin (neg. 141151, dia 58361). Hienossa hiekkassa pyyntikuopan reuna hahmottui kohtalaisen selvästi, mutta alempana oli vaikea erottaa tasossakaan kaivetun kuopan reunaa (esim. neg. 141150, 141153, diat 58363). Tasoja kaivettiin yhdeksän (kartat s. 35 – 44).

Puurakenteeseen kuuluvien pystypuiden päät alkoivat tulla näkyviin noin 160 cm:n syvyydellä (neg. 141154, 141158, diat 58366-68). Kaivamista jatkettiin varovasti eteenpäin. Esiin tulevat puurakenteen osat valokuvattiin vaihe vaiheelta ja irtoavat osat pantiin kostutettuna kostean hiekan kanssa juoksevasti numeroituihin minigrippuseihin. Pussit vietiin viileään kellariin säilytykseen ennen niiden viemistä Kansallismuseon konservointilaitokselle.

Ilmeni, että pyyntikuopan pohjalla olleesta puurakenteesta oli säilynyt sen itäinen pääty. Rakenteen eteläisellä sivulla oli kaikkiaan viisi pyöreää vaakapuuta, kun taas sen pohjoisella sivulla vain yksi. Vaakapuut olivat halkaisijaltaan keskimäärin 3 – 8 cm:ä (neg. 141162, diat 58372-73). Niiden pituus vaihteli 30 cm:stä 65 cm:iin. Yhden vaakapuun ehjänä säilynyt pää oli teroitettu kaksipuolisilla iskuilla (neg. 141145, diat 58359-60). Vaakapuut olivat osittain päällekkäin. Näiden vaakapuiden välissä oli neljä pystypuuta, joiden päät olivat todennäköisesti teroitettut. Pystypuut olivat paksuimmillaan noin 15 – 18 cm halkaisijaltaan, mutta vain noin 50 cm pitkiä (neg. 141162, 141170, diat 58373, 58376). Pystypuiden sivuilla oli puuta, jonka rakenteesta oli vaikea saada selvyyttä. Todennäköisesti jonkinlainen lankkurakenne, joka näkyi selvimmin pystypuiden takana (neg. 141168, 141171-72, 141177, diat 58374, 58382, 58387). Takaosaa (itäinen puoli) rajasi kuorilankkujen takana vielä noin 10 – 15 cm:n leveydeltä siltti (neg. 141171, 141177, dia 58391). Hiekkakuopan reunan ja pystypuiden välillä oli litteä puuta sisältävä kerros, josta löytyi kaksi käpyä; kolmas käpy löytyi takalankkujen takaa. Tätä kirjoitettaessa tämä puurakenteen osa on tarkemmin tutkimatta. Kaivaushavaintojen mukaan kerros saattaa sisältää: kaarnaa, risuja ja pientä puusilppua (neg. 141143, 141170-71, 58377, 58380).

Rakenteen kaakkoiskulmasta tuli esille jyrkää nurkkapuu (neg. 141182, 141185-86, dia 58388). Vastaavanlaista ei havaittu rakenteen koilliskulmauksessa, ylipäänsä rakenteen pohjoinen reuna vaikutti tuhoutuneemmalta kuin eteläinen reuna (neg. 141186, dia 58389). Rakenteen kokonaisleveys ulommaisten vaakapuiden reunasta mitaten oli vajaa metri ja pystypuiden välisen rakenteen osan leveys noin 50 cm. Rakennetta oli säilynyt noin 50 cm:n pituudelta.

Rakenteesta poistettiin ensin sivuilla olevat vaakapuut (neg. 141167, dia 58375), jonka jälkeen varovasti paljastettiin rakennetta välillä kastellen. Sekä mustavalko-, dia- että digitaalikuvia otettiin paljon, koska rakenteen pelättiin sortuvan kesken kaivauksen. Hiekkakuopan syvennyksessä oli poikkeuksellisen kuuma, sillä kaivausaikaan osuivat kesän aurinkoisimmat ja kuumimmat hellepäivät.

Rakenteesta poistettujen pystypuiden pohjat vaikuttivat melko tasaisille; niiden muoto ja käsittely paljastuvat konservoinnissa, sillä kaivausolosuhteissa niitä ei puhdistettu. Rakenteen puuosien poistamisen jälkeen jäljelle jäi aivan pohjimmaisena neljä rengasta. Renkaat olivat ohuita osin kaarnasta muotoutuneita, osin vain ympärillä kasvavien juurten avulla hahmotettavia, halkaisijaltaan noin 10 cm (neg. 141191, dia 58395, kartta s. 44).

Kyseessä on pyyntikuopan pohjalle rakennettu arkku, josta vain pieni osa itäistä päätyä on säilynyt. Rakenne lienee tarkoitettu hirven jalkojen lukitsemiseen – kuopan syvyys viittaa nimenomaan hirven pyyntiin. Pyyntikuopan alkuperäinen koko on profiilimittojen perusteella arvioituna: leveys kuopan puolivälin tienoilla n. 160 cm, suun ja syvyys n. 220 cm.

Pikaisen arkisto- ja kirjallisuusselauksen sekä pyyntikuoppien tutkimukseen perehtyneen Petri Halisen haastattelun jälkeen lienee edelleenkin niin, että Suomesta tunnetaan toistaiseksi vain kaksi pyyntikuoppaa, joissa on jäännöksiä pohjalla olleesta rakenteesta. Tervon lisäksi Tuija Walleniuksen Pudasjärven Varisnokan asuinpaikalla kaivamasta mahdollisesta pyyntikuopasta

löytyi puurakenne, jossa on yhteyksiä Tervossa esille tulleetseen rakenteeseen. Varisnokassa mahdollisen pyyntikuopan päällepäin näkynyt osa oli pienempi ja puurakenne huomattavasti ylempänä kuin Tervon pyyntikuopassa ollut. Varisnokan puurakenteesta on saatu ajoitus 1950+-110 BP (Hel - 2452) eli noin 100 calBC.

Ajoitukset

Kuoritun alueen eteläosasta yleiskarttaan merkitystä kohdasta A poimittiin vuonna 2004 palanutta luuta (KM 34866:202). Tästä luusta saatiin ajoitustulos 8535+-65 BP (Hela-1018) eli noin 7500 calBC. Tulos tarkentaa löytöjen ja rannansiirtymän antamaa ajoitusta.

Toinen ajoitusnäyte oli puuhiiltä, jota otettiin pyyntikuopan alinna havaitusta vanhan turpeen jäännöksestä. Tulokseksi saatiin 2550+-35 BP (Hela-1019), joka on noin 800 – 600 calBC. Näytteenotto kohta on merkitty profiilikarttaan.

Tänä vuonna tutkitusta pyyntikuopan puurakenteen puusta nro 10 otettiin ajoitusnäyte. Näytteen iäksi saatiin 2105+-35 BP (Hela-1284) eli noin 180 – 90 calBC.

Rakenteesta on lähetetty neljä puuta Joensuun yliopiston dendrokronologian laboratorioon Pentti Zetterbergille tutkimuksia varten, tulokset valmistuvat tammikuun lopussa vuonna 2007.

Tiivistelmä

Haukisenkankaalla on kaivettu yhteensä 125 m². Kuoritulla alueella pintalöytöjen levintä antoi suuntaa asuinpaikan laajuutta selvitetessä, vaikka kuorinta oli sotkenut löytöyhteyksiä pahasti. Pinta- ja myös kaivauslöytöjen perusteella sekä läntisestä hiekkakuopasta tehtyjen havaintojen perusteella vaikuttaa siltä, että Hemmolantien itäpuoleinen, osittain tuhoutunut alue on laajan asuinpaikka-alueen reunaa. Asuinpaikan keskeiset osat ovat tuhoutuneet soranotossa. Asuinpaikka-alueen itäreunalla on modernien kaupanteiden lisäksi tervahauta ja kaksi painannetta, joiden käyttötarkoitus ja ajoitus selviävät vain kaivaustutkimuksilla. Hemmolantien länsipuolella, vanhan sorakuopan ja tien välissä on modernien kuopanteiden lisäksi painanne, jonka ikä ja tarkoitus voidaan selvittää vain kaivamalla.

Asuinpaikalla ei havaittu kulttuurikerrosta, maannos kaivausalueilla oli normaali. Löydöt ovat pääosin kvartsin työstöjätettä, joukossa on runsaasti kaapimia ja esineitä. Pintakuoritulta alueelta on löydetty piirtokoristeltu reikäkivi ja ehjä liuskekärki. Palanutta luuta löytyi niukasti. Palaneesta luusta saatiin asuinpaikan ajoitukseksi noin 7500 calBC.

Vuonna 2004 kaivettiin alueen itäreunalla, kuorimattomalla alueella sijainneeseen ehjään pyyntikuoppaan koeja. Pyyntikuopassa todettiin kaksoismaannos; alemman maannoksen hiiltyneestä pinnasta saatiin ajoitukseksi 800 – 600 calBC. Pyyntikuoppa tuhoutui soranotossa, joilloin sen leikkauksesta tuli esille hiiltymättömiä puita. Puut kuuluivat pyyntikuopan pohjalla olleeseen rakenteeseen. Rakenteesta oli säilynyt toinen pääty, jossa oli neljä teroitettua pystypuuta ja toisella sivulla viisi vaakapuuta ja toisella sivulla yksi vaakapuu. Vaakapuiden ja pystypuiden välissä oli jonkinlainen seinärakenne, joka oli tehty mahdollisesti kuorilankuista. Rakenteen leveys oli noin metrin. Pystypuiden edessä oli litteä, ohut puukerros, joka

mahdollisesti koostui risuista, kaarnasta, oksista tms. Puukerroksesta löytyi kaksi käpyä. Puurakenteen iäksi saatiin radiohiiliajoituksella noin 180 – 90 calBC.

Haukisenkankaan asuinpaikasta valtaosa on ajettu soraksi ja vain pieni osa tutkittu kaivauksin. Kaivaustutkimukset ovat kohdistuneet pintamaista kuorituille alueille.

Muinaismuistolain edelleen suojaamaa mesoliittista asuinpaikkaa on säilynyt kahdella erillisellä alueella. Hemmolantien länsipuolella, tien ja vanhan sorakuopan välissä, on noin 5 – 25 m:n levyinen ja noin 200 m:n pituinen alue ehjää asuinpaikkaa. Alue ulottuu pohjoisessa metsäteiden risteykseen. Tällä alueella sijaitsee yksi painanne, jonka ikäys ja käyttötarkoituksen selvittäminen vaativat kaivaustutkimuksia.

Toinen alue sijaitsee Hemmolantien itäpuolella, asuinpaikka-alueen itäisellä reunalla. Vuoden 2004 tutkimusten jälkeen rajattiin suojelluksi noin 25 x 40 m:n suuruinen alue, jonka itäisellä reunalla sijaitsevat kaksi tarkemmin tutkimatonta painannetta ja näistä etelään tervahauta. Tämä alue on maastoon merkitty metallipaaluin ja osoitettu sorayhtiön edustajalle maastossa. Alue pintakuorittiin ja myllättiin toukokuussa 2006 noin 3 m:n päähän siellä olevista painanteista.

Edelleen muinaismuistolailta suojellut alueet on merkitty liitteenä kaivauskertomuksen liitteenä olevaan karttaan.

Dialuettelo

- 58345 Yleiskuva kaivausalueelta, oikealla kaivausalue N ja taustalla vasemmalla pyyntikuoppa, kuvattu luoteesta
- 58346 Yleiskuva kaivausalueelta. Pyyntikuoppa oli taustalla keskellä, hiekkakuopan vasemmassa reunassa olevassa kolossa, kuvattu luoteesta
- 58347 Haukisenkankaan asuinpaikkaa Hemmolantien itäpuolella, kaivausalue N tienvieressä, kuvattu etelästä
- 58348 Haukisenkankaan asuinpaikkaa, vasemmalla Hemmolantie, kuvattu kaakosta
- 58349 Haukisenkankaan asuinpaikan eteläosaa, Hemmolantien itäpuolella, vuonna 2004 aloitettu ottokohta, kuvattu etelästä
- 58350 Pyyntikuopan profiili hiekkakuopan seinämässä, syvyys noin 220cm, lännestä
- 58351 Pyyntikuopan profiili hiekkakuopan seinämässä, kuvattu lähempää kuin edellinen, syvyys noin 220cm, kuvattu lännestä
- 58352 Puurakenne pyyntikuopan profiilin pohjalla, syvyys noin 220cm, kuvattu länsilounaasta
- 58353 Hiiltymättömiä puita pyyntikuopan profiilissa, syvyys noin 220m, kuvattu länsiluoteesta
- 58354 Hiiltymättömiä puita pyyntikuopan profiilin pohjalla, kuvattu lähempää kuin edellinen, syvyys noin 220cm, kuvattu lännestä
- 58355 Yksityiskohtakuva hiiltymättömistä puista pyyntikuopan pohjalla, syvyys noin 220cm, kuvattu lännestä
- 58356 Puurakennetta pyyntikuopan pohjalla, syvyys noin 220cm, kuvattu lännestä
- 58357 Lähikuva puurakenteen osasta pyyntikuopan pohjalla, syvyys noin 220cm, lännestä
- 58358 Puurakennetta pyyntikuopan pohjalla, syvyys noin 220cm, lähempää kuin edellinen, kuvattu länsilounaasta

- 58359 Teija Nurminen pitelee viistoksi käsiteltyä puuta, joka on poistettu pyyntikuopan puurakenteesta
- 58360 Teija Nurminen pitelee viistoksi käsiteltyä puuta, joka on poistettu pyyntikuopan puurakenteesta
- 58361 Työkuva. Olli Kunnas lapioi pyyntikuoppaa saunajakkaralta, kuvattu lounaasta
- 58362 Pyyntikuoppa, taso noin 25cm, kuvattu pohjoisesta
- 58363 Pyyntikuoppa, taso noin 60cm, kuvattu pohjoisesta
- 58364 Pyyntikuoppa, taso noin 105cm, kuvattu kaakosta
- 58365 Pyyntikuoppa, taso noin 140cm, kuvattu pohjoisesta
- 58366 Pyyntikuoppa, taso noin 160cm, kuvattu koillisesta
- 58367 Yksityiskohtakuva pyyntikuopan puurakenteesta, pystypuut alkavat näkyä, syvyys noin 165cm, kuvattu etelästä
- 58368 Pyyntikuopan puurakenteen osaa, taso noin 180cm, kuvattu noin idästä
- 58369 Pyyntikuopan puurakenteen osaa, taso noin 180cm, kuvattu etelästä
- 58370 Pyyntikuopan puurakenne (kaivausvälineet mittakaavana), taso noin 190cm, kuvattu lounaasta
- 58371 Yksityiskohtakuva puurakenteen pohjoisreunasta, litteä puukerros näkyvillä, syvyys noin 190cm, kuvattu länsiluoteesta
- 58372 Puurakenne pyyntikuopan pohjalla, osa vaakapuista poistettu, syvyys noin 190cm, kuvattu lounaasta
- 58373 Puurakenne pyyntikuopan pohjalla, osa vaakapuista poistettu, syvyys noin 190cm, kuvattu lännestä
- 58374 Yksityiskohtakuva puurakenteen eteläreunasta, kuvattu etelälounaasta
- 58375 Puurakenteen vaakapuut poistettu, puurakenne puhdistettu, syvyys noin 200cm, kuvattu lännestä
- 58376 Puurakenne pyyntikuopan pohjalla, syvyys noin 200cm, kuvattu länsilounaasta
- 58377 Puurakenne puhdistettuna, vaakapuut poistettu, syvyys noin 200cm lounaasta
- 58378 Puurakenne puhdistettuna, syvyys noin 200cm, kuvattu eteläkaakosta
- 58379 Puurakenne puhdistettuna, vaakapuut poistettu, syvyys noin 200cm, kuvattu länsilounaasta
- 58380 Puurakenne puhdistettuna, vaakapuut poistettu, syvyys noin 200cm, kuvattu lähempää kuin edellinen, kuvattu lännestä
- 58381 Puurakenne, eteläreunaa enemmän esiin puhdistettuna, kuvattu noin etelälounaasta
- 58382 Lähikuva puurakenteen eteläreunasta, syvyys noin 200cm, kuvattu etelästä
- 58383 Puurakenteen pystypuut, syvyys noin 210 cm, kuvattu noin etelästä
- 58384 Puurakenne, ohut pystypuiden edessä ollut puukerros poistettu, syvyys noin 210cm, kuvattu länsilounaasta
- 58385 Yksityiskohtakuva puurakenteen eteläreunasta, syvyys noin 210cm, lännestä
- 58386 Yksityiskohtakuva puurakenteesta, eteläinen kulmapaalu, syvyys noin 210cm, kuvattu etelälounaasta
- 58387 Puurakenteen itäpääty, syvyys noin 210cm, kuvattu idästä
- 58388 Puurakenteen eteläpääty, syvyys noin 210 cm, kuvattu idästä
- 58389 Puurakenteen pohjoisreuna, syvyys noin 210cm, kuvattu idästä
- 58390 Yksityiskohtakuva puurakenteen itäpäädyistä, syvyys noin 210cm, kuvattu idästä
- 58391 Puurakenne, syvyys noin 210cm, kuvattu idästä
- 58392 Puurakenne, itäpään kaarevat puut poistettu, syvyys noin 220cm, kuvattu noin kaakosta
- 58393 Puurakenne, pystypuut ja pieni osa itäpään puita jäljellä, syvyys noin 220cm, kuvattu etelästä
- 58394 Pyyntikuopan pohja puurakenteen poistamisen jälkeen, syvyys noin 225m, lännestä

- 58395 Pyyntikuopan pohja, puurakenteet kaivettu pois, syvyys noin 220m, kuvattu länsilounaasta
- 58396 Tasokaivausalueen M ruudut 529-530/601-605, taso 10cm, kuvattu idästä
- 58397 Tasokaivausalueen M profiilia linjalta $y = 608$, kuvattu luoteesta
- 58398 Koeoja S, ruudut 508-509/601 hiekkakuopan reunalla, taso noin 40cm tienpinnasta mitaten, kuvattu etelästä
- 58399 Koeoja S, ruudut 505-509/600 hiekkakuopan reunassa, ruudut 508-509/601, syvyys noin 40 cm tienpinnasta mitaten, kuvattu koillisesta
- 58400 Työkuva, Teija Nurminen ja Olli Kunnas puhdistavat pyyntikuopan profiilia, kuvattu luoteesta
- 58401 Työkuva, Teija Nurminen piirtää pyyntikuopan profiilia, kuvattu lounaasta
- 58402 Työkuva, Teija Nurminen piirtää pyyntikuopan profiilia, puurakenne peitetty mustalla muovilla, kuvattu lännestä
- 58403 Työkuva, Teija Nurminen piirtää pyyntikuopan tasoa, kuvattu lännestä
- 58404 Työkuva, Teija Nurminen piirtää pyyntikuopan pohjalla olevaa puurakennetta, kuvattu lännestä
- 58405 Työkuva, Olli Kunnas ja Teija Nurminen kaivavat puurakennetta, kuvattu etelästä
- 58406 Ryhmäkuva, kuvassa vasemmalla tutkimusavustaja Olli Kunnas, Marja Lappalainen, Marko Korhonen, Hanna Kääriäinen ja piirtäjä Teija Nurminen
- 58407 Haukisenkankaan muinaisjäännösalueen eteläosaa Hemmolantien vasemmalla puolella, pyyntikuoppa takavasemmalla näkyvien maakasojen edustalla, luoteesta
- 58408 Muinaisjäännösaluetta hiekkakuopan itäreunalla, puiden rajaama alue möyrytty toukokuussa 2006, kuvattu lännestä
- 58409 Muinaisjäännösaluetta hiekkakuopan itäreunalla, kuorittu toukokuussa 2006, takaoikealla kaksi painannetta, oikealla kasan alla tervahauta, kuvattu etelästä
- 58410 Haukisenkankaan muinaisjäännösalueen itäosaa, linjakeppi metsässä, edessä toukokuussa 2006 möyryttyä muinaisjäännösaluetta, kuvattu lännestä
- 58411 Haukisenkankaan asuinpaikka-alueen itäosaa, edessä kaksi painannetta, oikealla toukokuussa 2006 kuorittua aluetta, kuvattu pohjoisesta
- 58412 Yksityiskohtakuva hiekkakuopan reunasta kohdasta, jossa muinaisjäännöksen pohjoisempi rajalinja kohtaa hiekkakuopan itäisen reunan, vanha turpeen pinta ja kulttuurimaata, kuvattu länsilounaasta

Negatiiviluettelo

- 141121-141122:Panoraama. Haukisenkankaan itäosan asuinpaikka-alueita, edessä kaksi painannetta, oikealla toukokuussa 2006 kuorittua aluetta, kuvattu pohjoisesta
- 141123 Haukisenkankaan asuinpaikkaa ja hiekkakuopan reunaa, vasemmalla Hemmolantie, kuvattu kaakosta
- 141124-141127: Haukisenkankaan asuinpaikka alueen eteläosaa, taustalla Hemmolantie, kuvattu idästä
- 141128: Muinaisjäännösalue hiekkakuopan itäreunalla, puiden rajaama alue möyrytty toukokuussa 2006, kuvattu lännestä
- 141129: Haukisenkankaan asuinpaikka-alueen itäistä osaa, kuorittu toukokuussa 2006, takaoikealla kaksi painannetta, oikealla kasan alla tervahauta, kuvattu etelästä
- 141130: Muinaisjäännösalueen rajakeppi metsässä, edessä toukokuussa 2006 möyryttyä muinaisjäännösaluetta, kuvattu kaakosta

- 141131: Haukisenkankaan itäosan asuinpaikka-aluetta, toukokuussa 2006 möyrittyä aluetta. kuvattu länsilounaasta
- 141132: Pyyntikuopan profiilin pohjalla hiiltymättömiä puita, syvyys noin 200cm, lännestä
- 141133: Teija Nurminen ja Olli Kunnas puhdistavat pyyntikuopan profiilia, luoteesta
- 141134: Pyyntikuopan profiili hiekkakuopan seinämässä, syvyys noin 220cm, lännestä
- 141135: Pyyntikuopan profiili hiekkakuopan seinämässä, kuvattu lähempää kuin edellinen, syvyys noin 220cm, kuvattu lännestä
- 141136: Pyyntikuopan profiili hiekkakuopan seinämässä, syvyys n. 220cm, lännestä
- 141137: Puurakenteen osa pyyntikuopan pohjalla, syvyys noin 220cm, kuvattu etelästä
- 141138: Työkuva, Olli Kunnas puhdistaa pyyntikuopan profiilin etuosaa, kuvattu lännestä
- 141139: Puurakenteen osa pyyntikuopan pohjalla, syvyys noin 220cm, kuvattu lännestä
- 141140: Pyyntikuopan alaosassa näkyvissä puurakennetta, syvyys n. 220cm, lännestä
- 141141: Työkuva, Teija Nurminen puhdistaa pyyntikuopan profiilin etuosaa, lounaasta
- 141142: Yksityiskohtakuva puurakenteen osasta pyyntikuopan pohjalla, syvyys noin 220cm, kuvattu lännestä
- 141143: Yksityiskohtakuva puurakenteen osasta pyyntikuopan pohjalla, litteä puukerros, syvyys noin 220cm, kuvattu lännestä
- 141144: Puurakenteen osa pyyntikuopan pohjalla, syvyys noin 220cm, kuvattu lännestä
- 141145: Teija Nurminen pitelee viistoksi käsiteltyä puuta, joka on poistettu pyyntikuopan puurakenteesta
- 141146: Teija Nurminen pitelee viistoksi käsiteltyä puuta, joka on poistettu pyyntikuopan puurakenteesta
- 141147: Puurakenteen osa pyyntikuopan profiilin pohjalla, osa puista poistettu, syvyys noin 220cm, kuvattu etelästä
- 141148: Työkuva, Teija Nurminen piirtää pyyntikuopan profiilia, puurakenne peitetty mustalla muovilla, kuvattu lännestä
- 141149: Puurakenne pyyntikuopan pohjassa profiilissa, syvyys noin 220cm, kuvattu länsilounaasta
- 141150: Pyyntikuoppa, taso noin 25cm, kuvattu pohjoisesta
- 141151: Työkuva. Olli Kunnas lapioi pyyntikuoppaa saunajakkaralta, kuvattu lounaasta
- 141152: Pyyntikuoppa, taso noin 60cm, kuvattu koillisesta
- 141153: Pyyntikuoppa, taso noin 105cm, kuvattu koillisesta
- 141154: Pyyntikuoppa, taso 165cm, pystypuut alkavat näkyä, kuvattu luoteesta
- 141155: Pyyntikuopan puurakennetta alkaa paljastua, taso noin 170cm, kuvattu etelästä
- 141156: Pyyntikuopan puurakenne alkaa paljastua, taso noin 170cm, kuvattu etelästä
- 141157: Pyyntikuoppa, taso noin 185cm, näkyvissä myös kuopan reuna, kuvattu etelästä
- 141158: Pyyntikuoppa, taso noin 185cm, kuvattu noin idästä
- 141159: Työkuva, Teija Nurminen piirtää pyyntikuopan tasoa, kuvattu lännestä
- 141160: Pyyntikuopan puurakennetta (kaivausvälineet mittakaavana), taso noin 190cm, kuvattu lounaasta
- 141161: Yksityiskohtakuva puurakenteesta pyyntikuopan pohjalla, litteä puukerros näkyvissä, syvyys noin 190cm, kuvattu länsiluoteesta
- 141162: Puurakenne pyyntikuopan pohjalla, osa vaakapuista poistettu, syvyys noin 190cm, kuvattu lounaasta
- 141163: Puurakenne pyyntikuopan pohjalla, osa vaakapuista poistettu, syvyys noin 190cm, kuvattu länsiluoteesta
- 141164: Puurakenteen vaakapuut poistettu ja rakennetta puhdistettu, syvyys noin 190cm. kuvattu lännestä
- 141165: Työkuva, Olli Kunnas puhdistaa puurakennetta

- 141166: Puurakenteen vaakapuut poistettu, puurakennetta puhdistettu, syvyys noin 190cm, kuvattu lounaasta
- 141167: Puurakenteen vaakapuut poistettu, puurakennetta puhdistettu, syvyys noin 190cm, kuvattu lännestä
- 141168: Yksityiskohtakuva puurakenteen eteläreunasta, kuvattu etelälounaasta
- 141169: Puurakenne puhdistettuna, syvyys noin 200cm, kuvattu lännestä
- 141170: Puurakenne puhdistettuna, syvyys noin 200cm, kuvattu länsiluoteesta
- 141171: Puurakenne puhdistettuna, kuvattu lounaasta
- 141172: Puurakenne puhdistettuna, syvyys noin 200cm, kuvattu eteläkaakosta
- 141173: Yksityiskohtakuva puurakenteen eteläreunasta, syvyys noin 200cm, kuvattu länsilounaasta
- 141174: Puurakenne puhdistettuna, syvyys 200cm, kuvattu pohjoisesta
- 141175: Puurakenne, eteläreunaa enemmän esiin puhdistettuna, syvyys noin 200cm, kuvattu noin etelästä
- 141176: Puurakenne puhdistettuna, syvyys 200cm, kuvattu etelästä
- 141177: Puurakenteen itäpuoli, syvyys noin 210cm, kuvattu idästä
- 141178: Yksityiskohtakuva puurakenteen pystypuiden edessä olleesta litteästä puukerroksesta, syvyys noin 210cm, kuvattu lännestä
- 141179: Työkuva, Olli Kunnas ja Teija Nurminen kaivavat puurakennetta, lounaasta
- 141180: Puurakennetta, itäreunan kaarevat puut poistettu, syvyys noin 210cm, kuvattu noin pohjoisesta
- 141181: Puurakenne, itäreunan kaarevat puut poistettu, syvyys noin 210cm, kuvattu noin eteläkaakosta
- 141182: Puurakenne, ohut lännenpuoleinen litteä osa poistettu, syvyys noin 210cm, kuvattu noin länsilounaasta
- 141183: Puurakenteen pystypuut, kuvattu noin etelästä
- 141184: Yksityiskohtakuva puurakenteen eteläreunasta, syvyys noin 210cm, lännestä
- 141185: Puurakenteen itäpäätyä puhdistettuna esiin, syvyys noin 220cm, kuvattu idästä
- 141186: Yksityiskohtakuva puurakenteen pohjoisreunasta, syvyys noin 220cm, idästä
- 141187: Puurakenteen pystypuut ja pieni osa itäpään puita jäljellä, syvyys noin 220cm, kuvattu etelästä
- 141188: Puurakennetta pyyntikuopan pohjalla, syvyys noin 220cm, kuvattu länsiluoteesta
- 141189: Yleiskuva kaivausalueelta. Pyyntikuoppa oli taustalla keskellä, hiekkakuopan vasemmassa reunassa olevassa kolossa, kuvattu luoteesta
- 141190: Työkuva, Teija Nurminen piirtää pyyntikuopan pohjalla olevaa puurakennetta, kuvattu länsilounaasta
- 141191: Pyyntikuopan pohja puurakenteen poistamisen jälkeen, syvyys noin 225m, kuvattulännestä
- 141192: Haukisenkankaan asuinpaikkaa Hemmolantien itäpuolella, kaivausalue N tienvieressä, kuvattu etelästä
- 141193: Kaivausalueen M profiilia linjalta $y = 608$, kuvattu luoteesta
- 141194: Koeoja S, ruudut 508 – 509/601 hiekkakuopan reunalla, taso noin 40cm tienpinnasta mitaten, kuvattu etelästä
- 141195: Koeoja S, ruudut 505 – 509/600 hiekkakuopan reunassa, ruudut 508-509/601, syvyys noin 40cm tienpinnasta mitaten, kuvattu koillisesta,
- 141196: Ryhmäkuva, kuvassa vasemmalla tutkimusavustaja Olli Kunnas, Marja Lappalainen, Marko Korhonen, Hanna Kääriäinen ja piirtäjä Teija Nurminen

Tervo Haukisenkangas

Päivi Kankkunen 2006



F.141124-27 Panoraamakuva Haukisenkankaan asuinpaikalle, vasemmalla Hemmolantie, pyyntikuoppa metsikön ja oikeassa reunassa olevien maakasojen välillä, kuvattu idästä



F.141123 Yleiskuva Haukisenkankaan asuinpaikan eteläosaan, vasemmalla Hemmolantie, hiekkakuopan ja tien väliin sijoitettiin koeja S, kuvattu kaakosta

Tervo Haukisenkangas

Päivi Kankkunen 2006



F. 141121-23 Panoraamakuvaa Haukisenkankaan asuinpaikka-alueen itäiseen osaan, edessä kaksi painannetta, oikealla toukokuussa 2006 kuorittua aluetta, kuvattu pohjoisesta



F.141128 Yleiskuva asuinpaikka-alueen itäiseen osaan, puiden rajaama alue möyritty toukokuussa 2006, ylemmän kasan kohdalla tervahauta, taustalla painanteet, kuvattu lännestä



F.141129 Asuinpaikka-alueen itäistä osaa, pienten mäntyjen kohdalla kaksi painannetta, oikealla kasan kohdalla ollut tervahauta, möyritty toukokuussa 2006, kuvattu lounaasta

Tervo Haukisenkangas
Päivi Kankkunen 2006



F. 141133
Teija Nurminen ja Olli
Kunnas puhdistavat
pyyntikuopan profiilia,
kuvattu luoteesta



F.141149
Puurakenne pyyntikuopan
pohjassa, syvyys noin 2 m,
kuvattu lounaasta



F. 141135
Pyyntikuopan profiili
hiekkakuopan seinämässä,
syvyys noin 2 m, kuvattu
länsilounaasta

Tervo Haukisenkangas

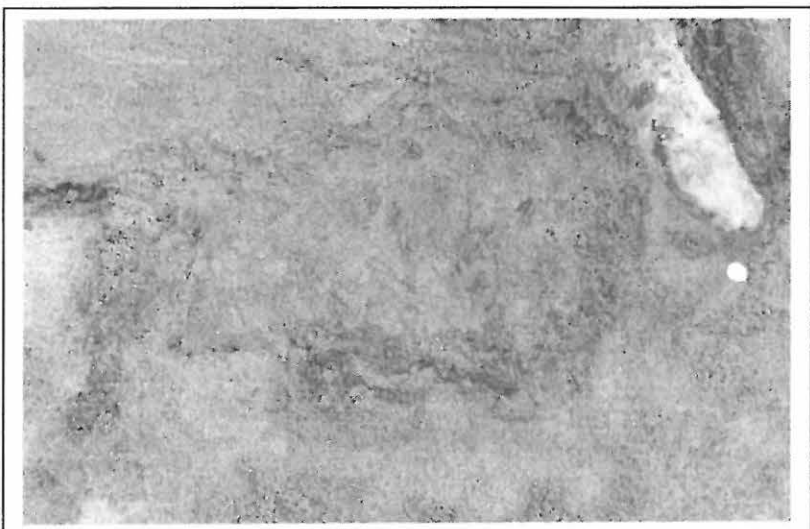
Päivi Kankkunen 2006



F. 141139
Puurakenne pyyntikuopan
pohjalla, syvyys noin 2 m,
kuvattu lännestä



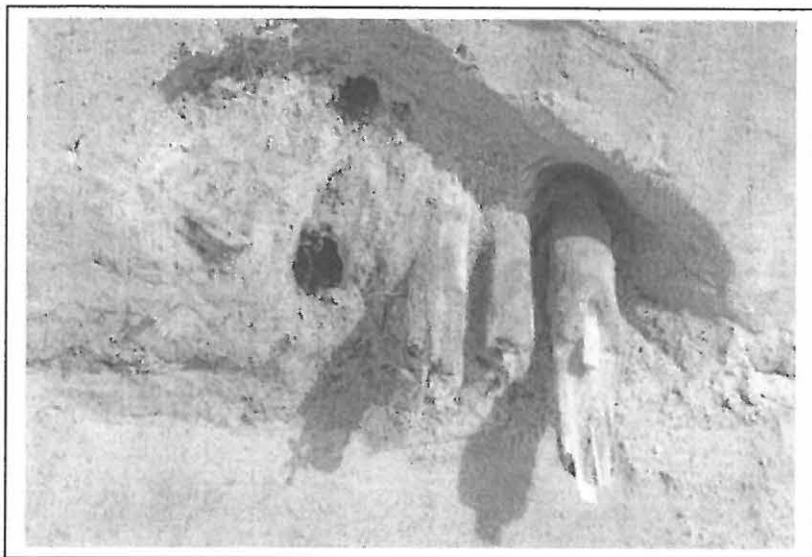
F.141137
Puurakenne pyyntikuopan
pohjassa, syvyys noin 2 m,
kuvattu etelästä



F. 141143
Puurakenne pyyntikuopan
pohjalla, puuainesta, syvyys
noin 2 m, kuvattu lännestä

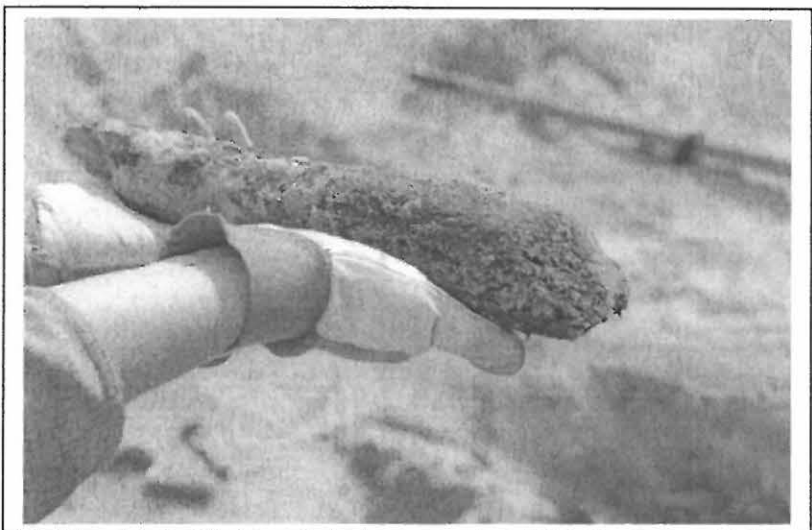
Tervo Haukisenkangas

Päivi Kankkunen 2006



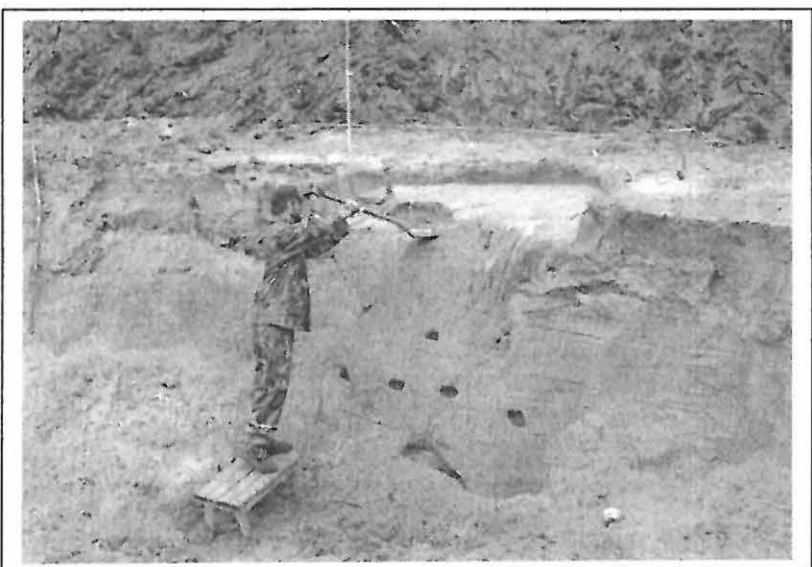
F. 141142

Yksityiskohtakuva
puurakenteesta pyyntikuopan
pohjalla, syvyys noin 2 m,
kuvattu lännestä



F.141145

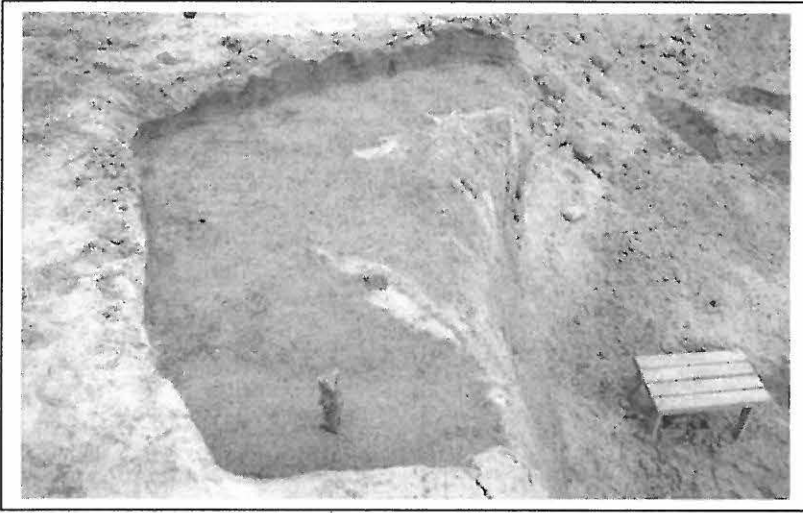
Teija Nurminen pitelee
viistoksi iskettyä puuta, joka
on poistettu puurakenteesta



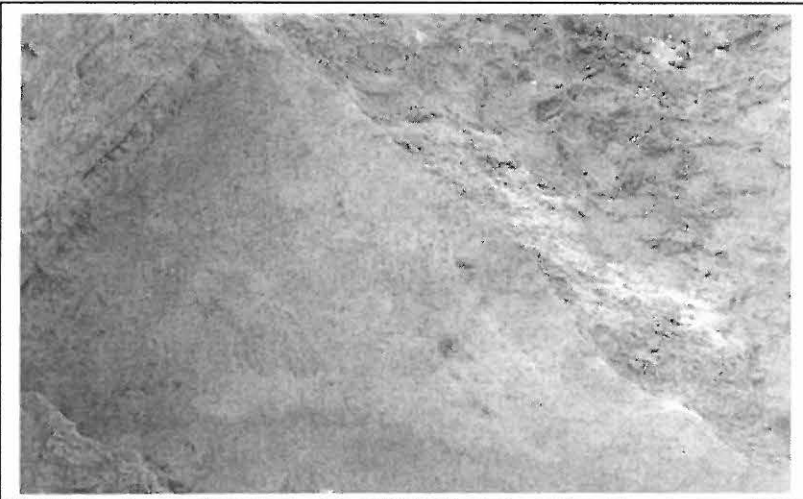
F. 141151

Olli Kunnas lapioi
pyyntikuoppaa, kuvattu
lounaasta

Tervo Haukisenkangas
Päivi Kankkunen 2006



F. 141150
Pyyntikuoppa, taso n. 25 cm,
kuvattu pohjoisesta



F.141153
Pyyntikuoppaa kaivettu noin
tasoon 140 cm, kuvattu
koillisesta



F. 141154
Yksityiskohtakuva
puurakenteesta, pystyput
alkavat näkyä, syvyys noin
165 cm, kuvattu luoteesta

Tervo Haukisenkangas
Päivi Kankkunen 2006



F. 141158
Pyyntikuopan puurakenteen
pystyvuut alkavat tulla
näkyville, pyyntikuopan
takareuna, taso noin 170 cm,
kuvattu idästä



F.141159
Teija Nurminen piirtää
pyyntikuopan puurakennetta



F. 141160
Pyyntikuopan puurakenne,
pystyvuut alkavat näkyä,
syvyys noin 175 cm, kuvattu
luoteesta

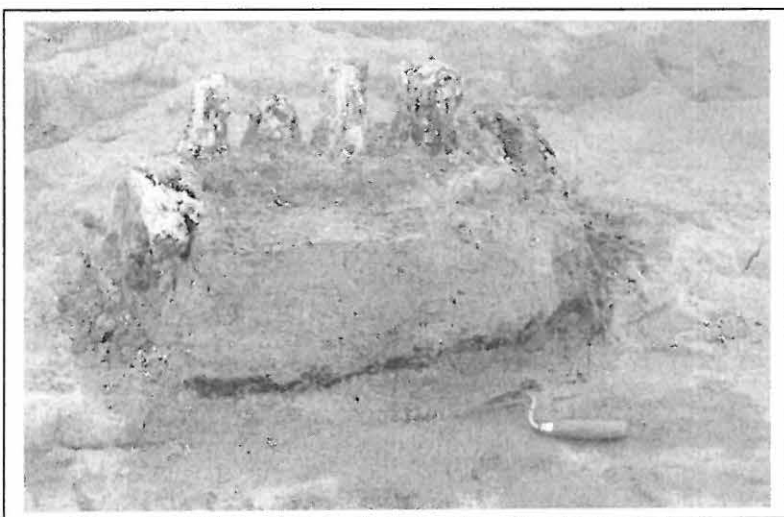
Tervo Haukisenkangas
Päivi Kankkunen 2006



F. 141162
Pyyntikuopan puurakenne,
taso noin 190 cm, kuvattu
lounaasta



F.141165
Olli Kunnas puhdistaa
puurakennetta, kuvattu
etelästä



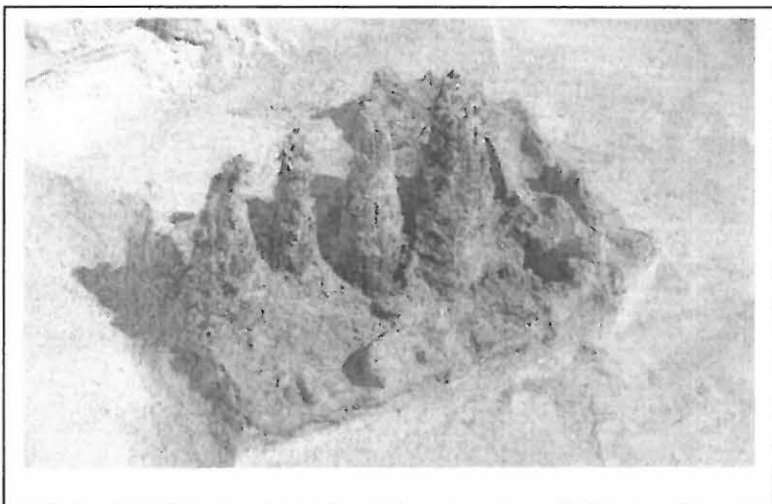
F. 141167
Pyyntikuopan puurakenteen,
vaakapuut poistettu, syvyys
noin 190 cm, kuvattu lännestä

Tervo Haukisenkangas

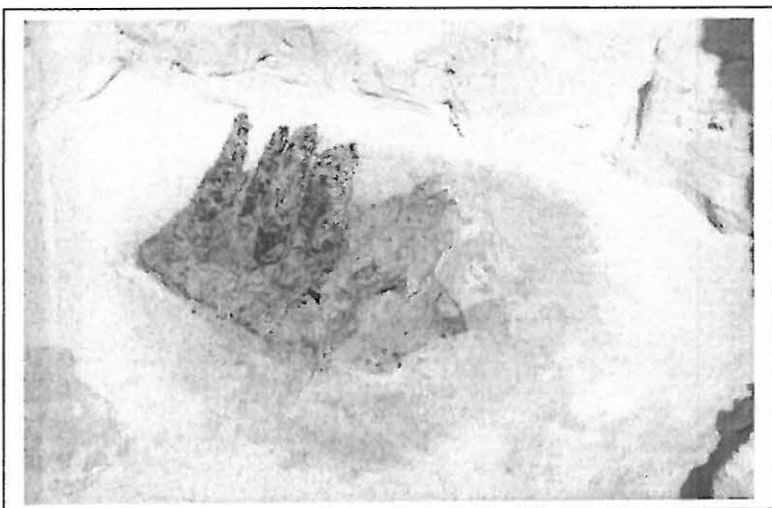
Päivi Kankkunen 2006



F. 141168
Puurakenteen eteläreunaa,
pystypuut poistettu, taso
noin 190 cm, kuvattu
etelälounaasta

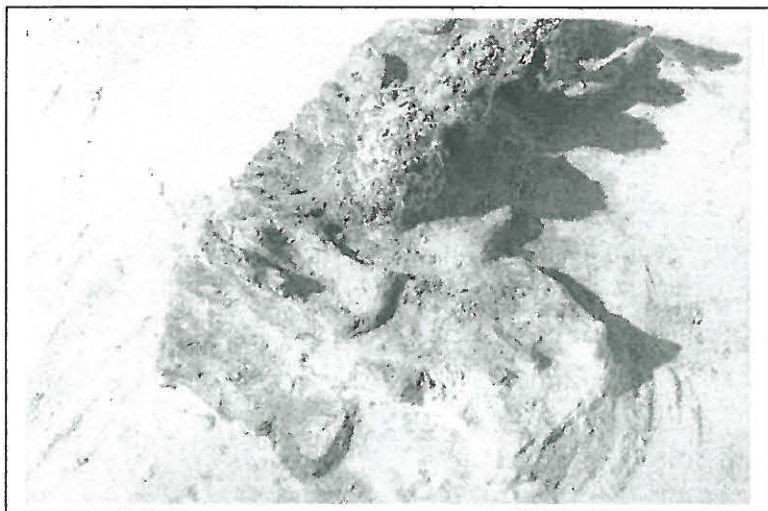


F.141170
Puurakenne puhdistettuna,
vaakapuut poistettu, taso noin
190 cm, kuvattu länsiluoteesta

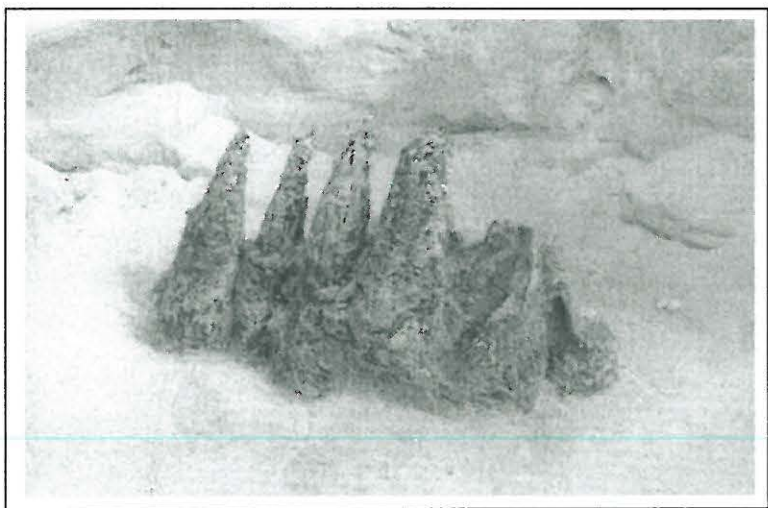


F. 141171
Pyyntikuopan puurakennetta,
vaakapuut poistettu, syvyys
noin 190 cm, kuvattu
länsilounaasta

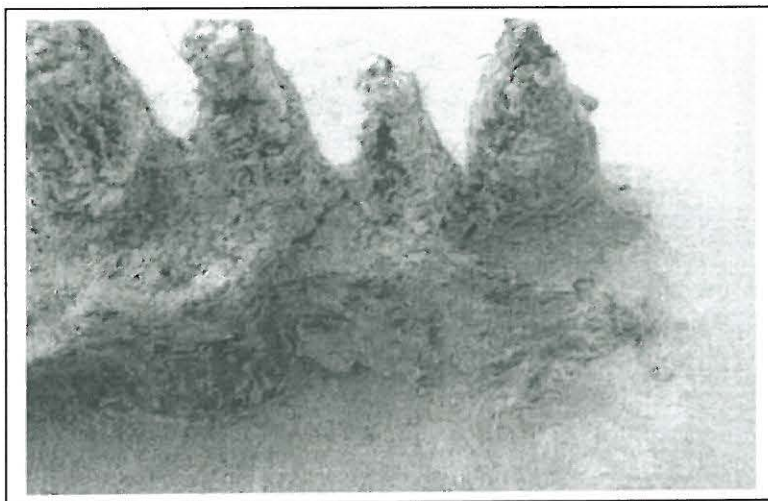
Tervo Haukisenkangas
Päivi Kankkunen 2006



F. 141172
Puurakennetta, taso noin 200
cm, kuvattu etelälounaasta

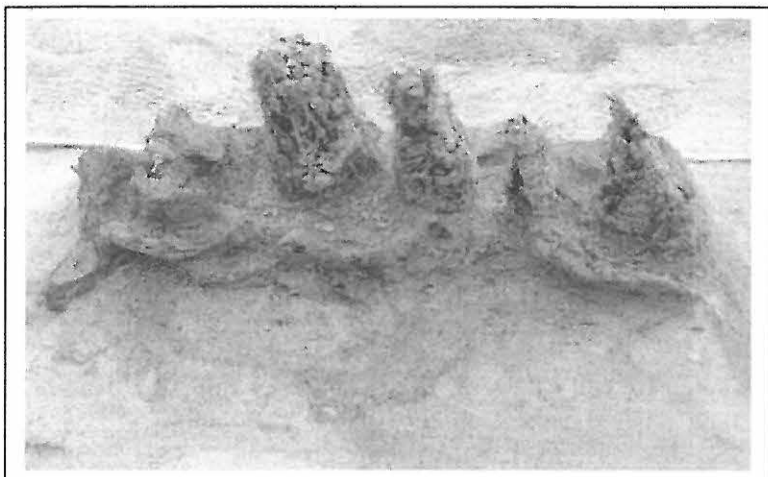


F.141182
Puurakenne, ohut, lännen
puoleinen osa poistettu, taso
noin 200 cm, kuvattu lännestä

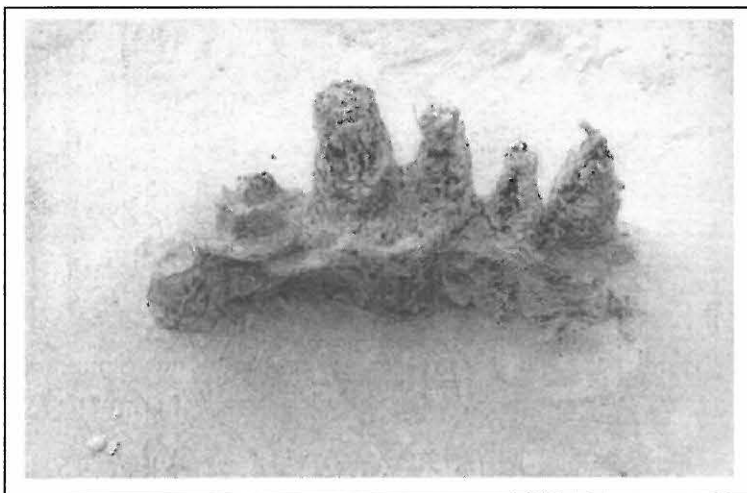


F. 141186
Pyyntikuopan puurakenteen
pohjoinen puoli, osa
rakenteen osista poistettu,
syvyys noin 200 cm, kuvattu
länsilounaasta

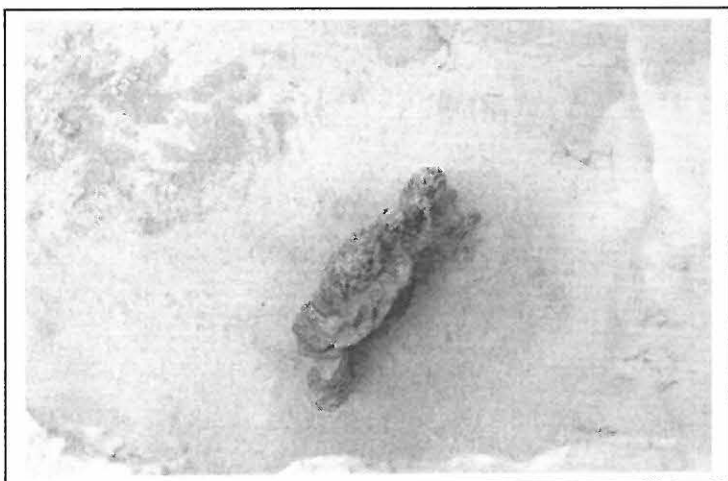
Tervo Haukisenkangas
Päivi Kankkunen 2006



F. 141177
Puurakenteen itäinen reuna,
syvyys noin 200 cm, kuvattu
idästä



F.141185
Puurakenne, itäsivu
puhdistettu esiin, taso n. 210
cm, kuvattu lännestä



F. 141181
Pyyntikuopan puurakenne
suuri osa rakenteen osista
poistettu, syvyys noin 210
cm, kuvattu eteläkaakosta

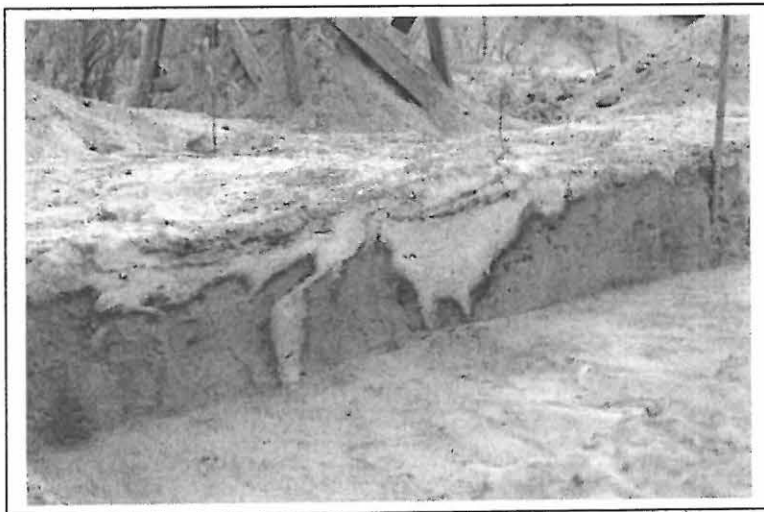
Tervo Haukisenkangas
Päivi Kankkunen 2006



F. 141191
Puurakenteen pohja,
rakenneosien poistamisen
jälkeen, syvyys noin 220 cm,
kuvattu lännestä



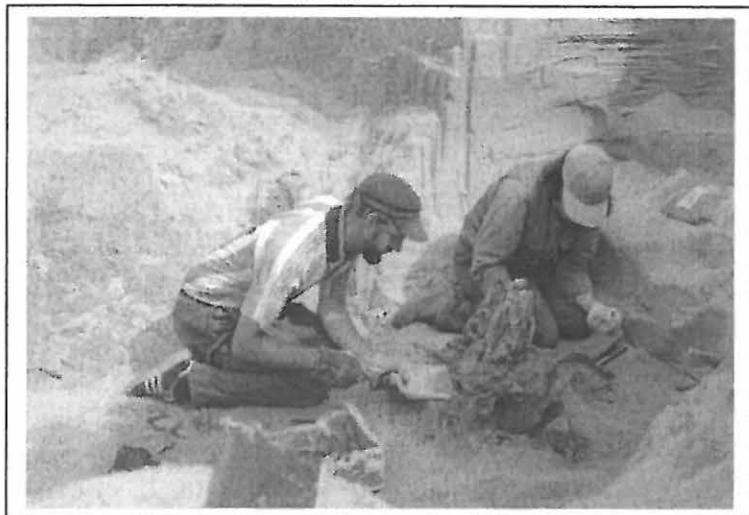
F.141189
Yleiskuva, pyyntikuoppaan
sijaintikohta kolossa
hiekkakuopan takareunassa,
kuvattu luoteesta



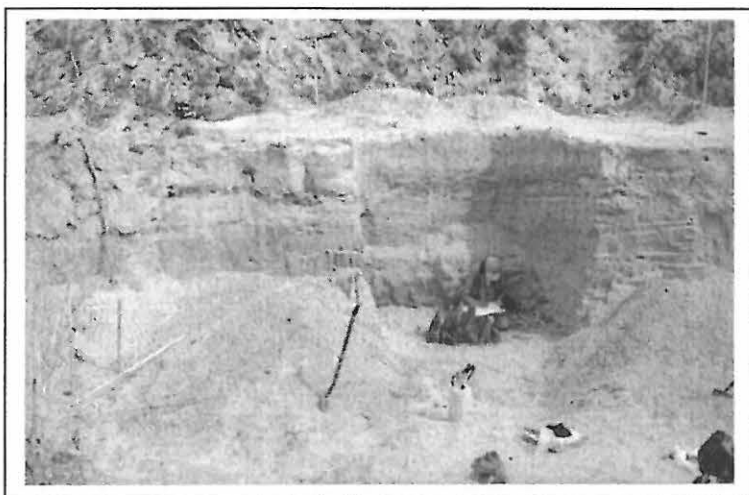
F. 141193
Tasokaivausalueen M
profiilia linjalta y = 608,
kuvattu luoteesta

Tervo Haukisenkangas

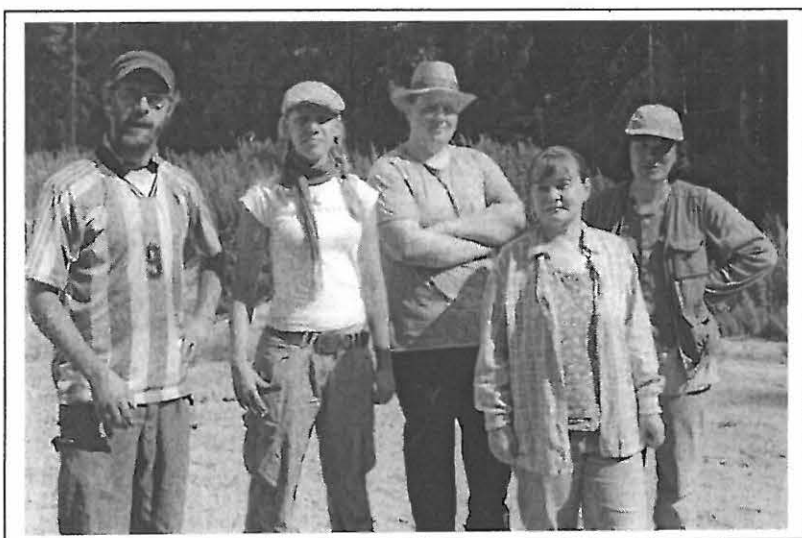
Päivi Kankkunen 2006



F. 141179
Teija Nurminen ja Olli
Kunnas kaivavat
puurakennetta, kuvattu
etelästä



F.141190
Teija Nurminen piirtää
pyyntikuopan puurakennetta



F. 141196
Kaivaustyöryhmä: tutkimusav. Olli
Kunnas, Marja Lappalainen,
Marko Korhonen, Hanna
Kääriäinen ja piirtäjä Teija
Nurminen

TERVO HAUKISENKANGAS

reikäkivi
KM 34866:207



Kuopion museo F.A. 4577





Kuopion museo F.A. 4576

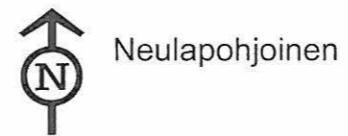
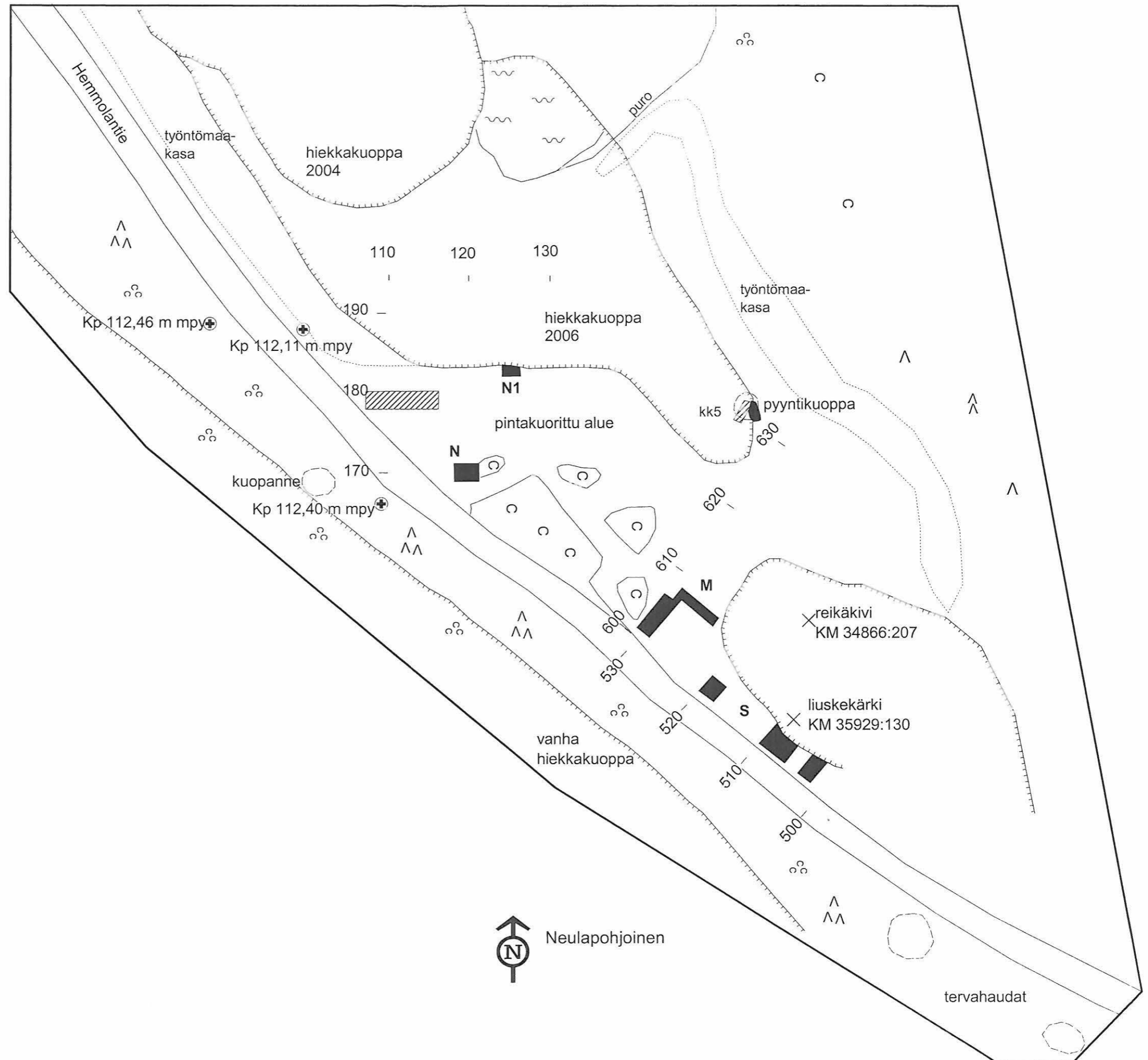
TERVO HAUKISENKANGAS
Päivi Kankkunen 2006

YLEISKARTTA
mk 1:500



Kartoittaneet Olli Kunnas ja
Teija Nurminen
Digit. Teija Nurminen

-  Tutkimusalueet 2006
-  Koeoja 2004



TERVO HAUKISENKANGAS
Päivi Kankkunen 2006

Yleiskartta pyyntikuopasta

mk 1:100

 5m

Piirt. ja digit. Teija Nurminen



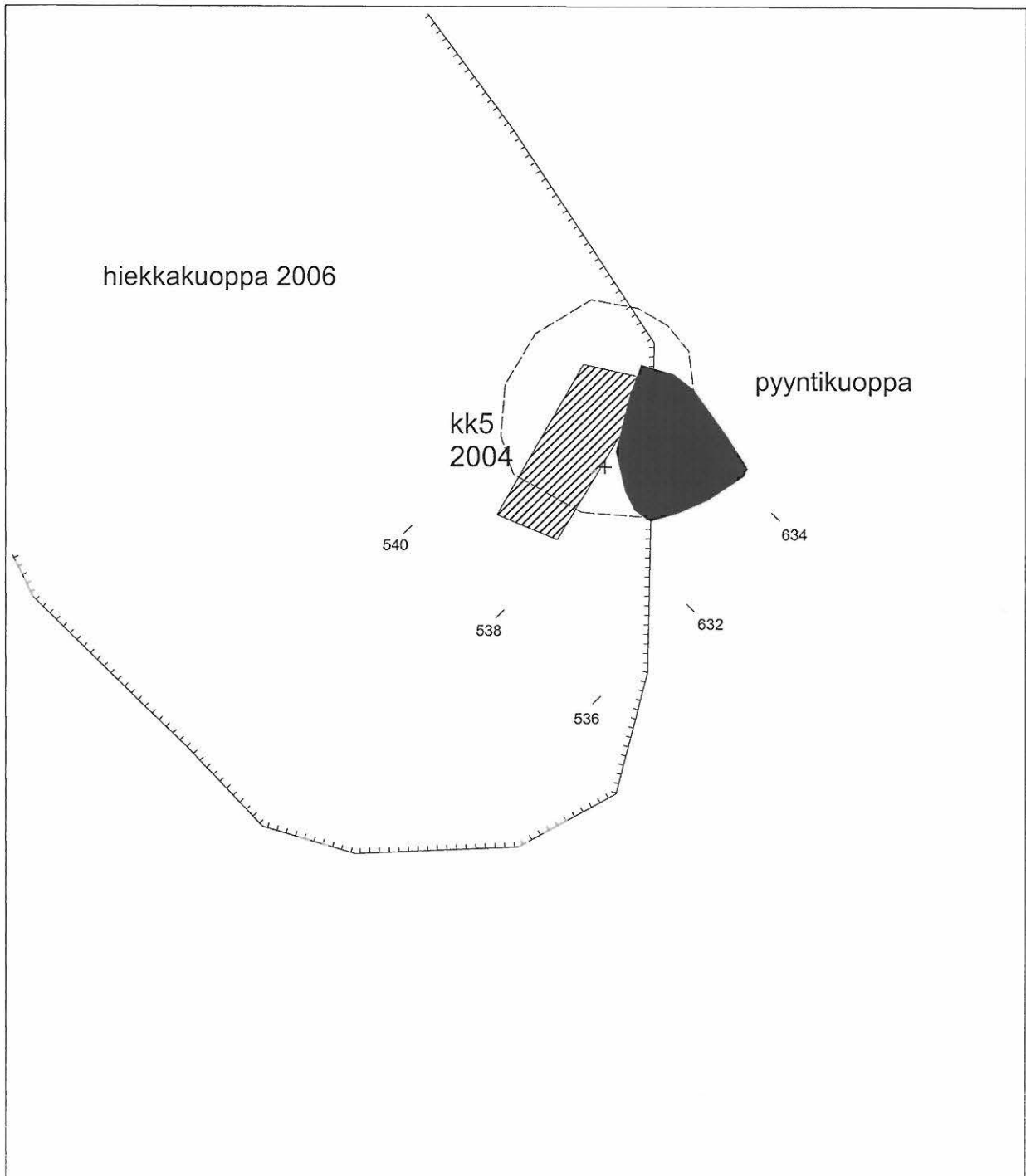
Neulapohjoinen



tutkimusalue



vuonna 2004 tutkittu alue



TERVO HAUKISENKANGAS
Päivi Kankkunen 2006

PINTALÖYTÖALUEET

mk 1:500

25m

Pohjakarttana yleiskartta

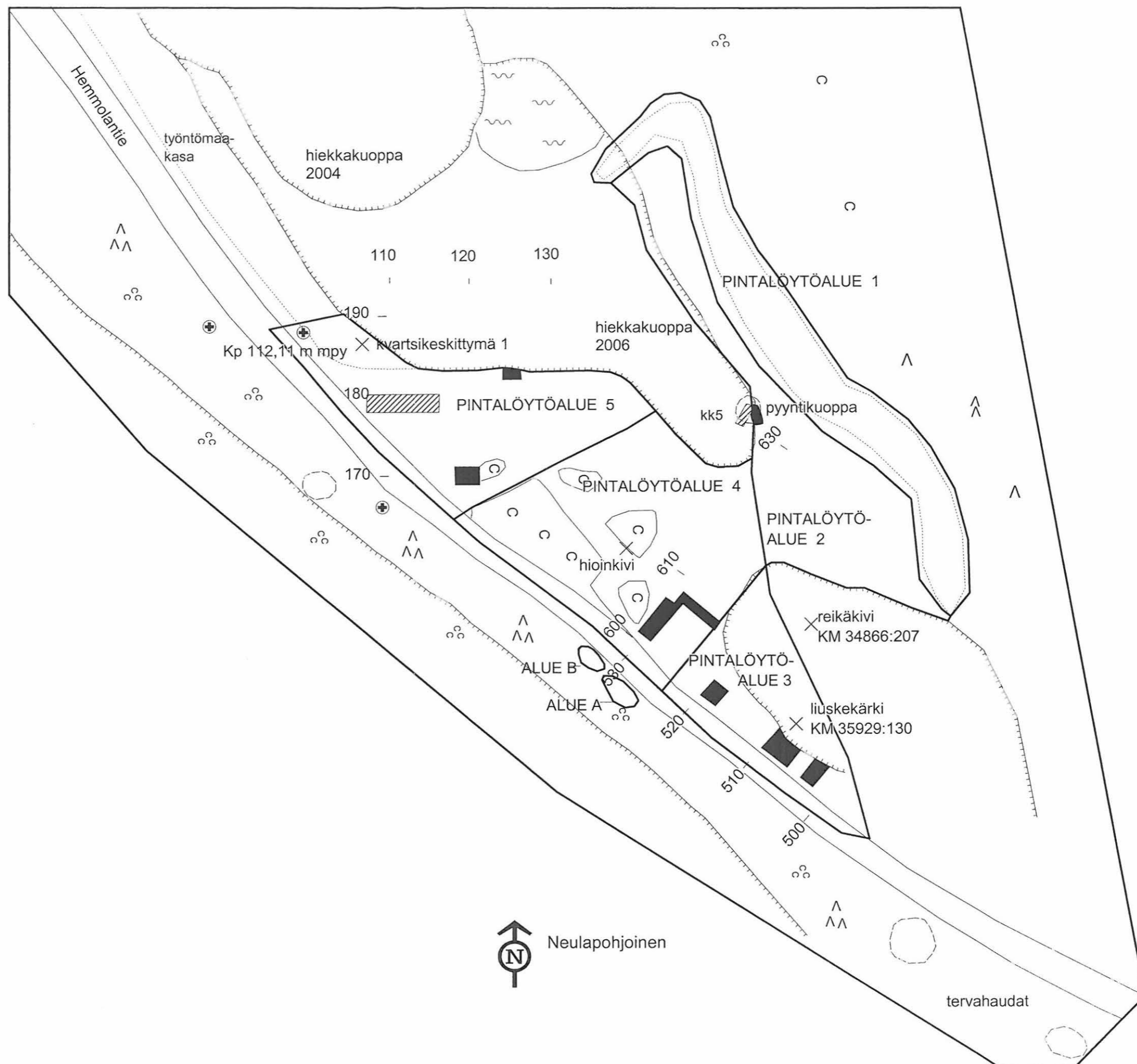
Kartoittaneet Olli Kunnas ja

Teija Nurminen

Digit. Teija Nurminen

■ Tutkimusalueet 2006

▨ Koeoja 2004



TERVO HAUKISENKANGAS
Päivi Kankkunen 2006

VAAITUSKARTTA

Pinta- ja pohjavaaitus

Alue S ruudut 502-519/600-601

Alue M ruudut 524-530/601-607

mk 1:100

 5m

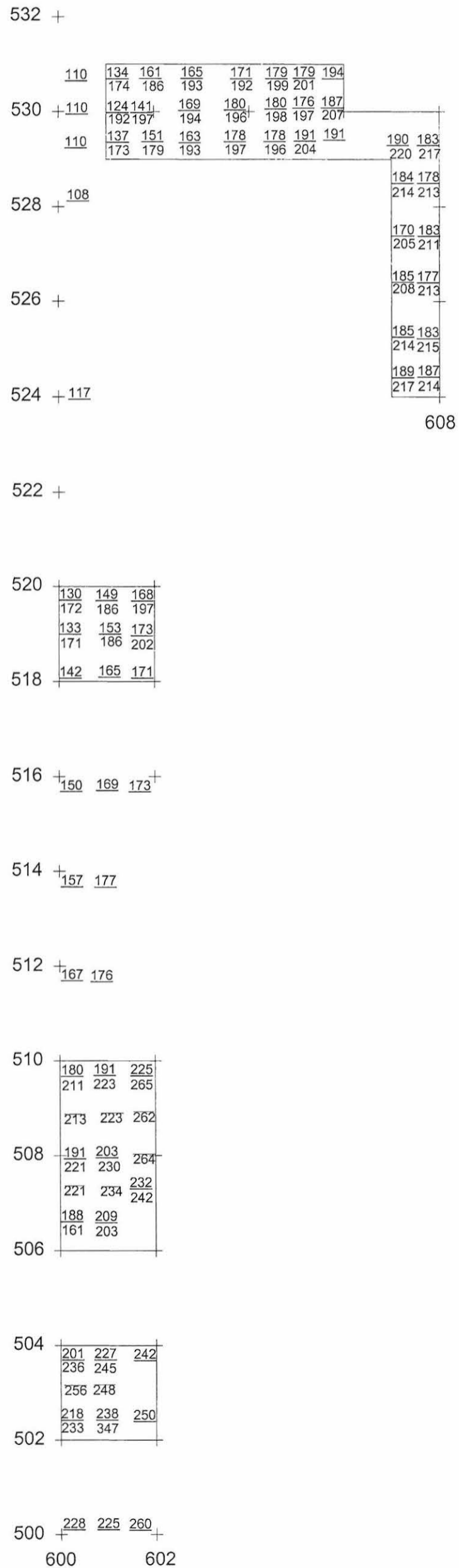
Kp 112,46 m mpy, koneen lukema kiintopisteelle 056

Piirt. Olli Kunnas

Digit. Teija Nurminen



Neulapohjoinen



TERVO HAUKISENKANGAS

Päivi Kankkunen 2006

TASOKARTTA

10 cm maanpinnasta

Alue M ruudut 524-530/601-607

mk 1:50

 2,5m

Kp 112,46 m mpy, koneen lukema kiintopisteelle 056

Piirt. Hanna Kääriäinen

Digit. Teija Nurminen

h	huuhtoutumiskerros		kivi
L	palanutta luuta	r	rikastumiskerros
#	hiiltä		juuri
✓	ruostetta		

601 602 603 604 605 606 607 608



TERVO HAUKISENKANGAS
Päivi Kankkunen 2006

TASOKARTTA

Pyyntikuoppa




taso n. 25 cm maanpinnasta

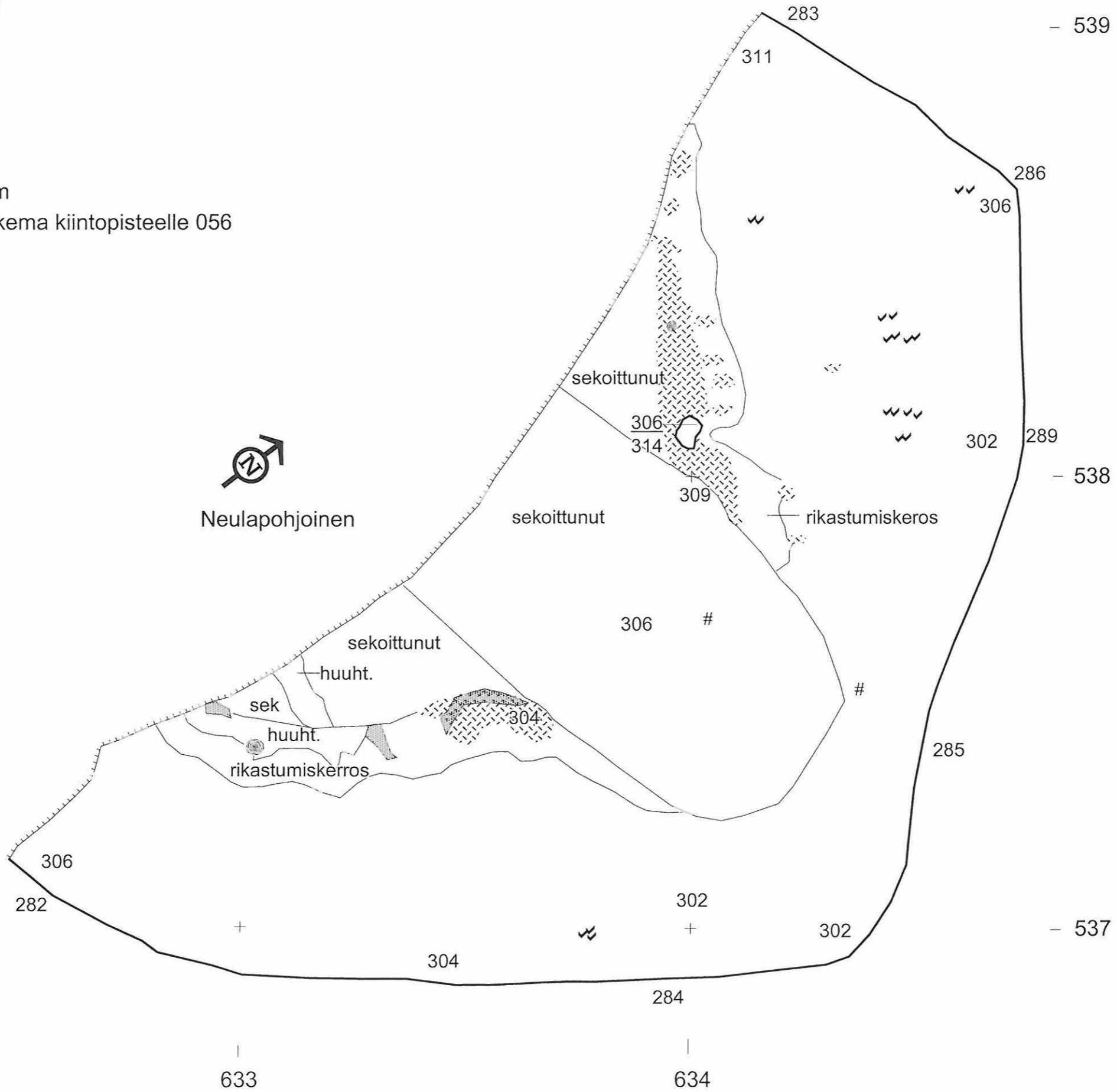
mk 1:10

 50 cm

Kp 113,02 m mpy, koneen lukema kiintopisteelle 056

Piirt. ja digit. Teija Nurminen

-  punaiseksi palanut
-  nokimaa
-  ruostetta



TERVO HAUKISENKANGAS

Päivi Kankkunen 2006

TASOKARTTA

Pyyntikuoppa

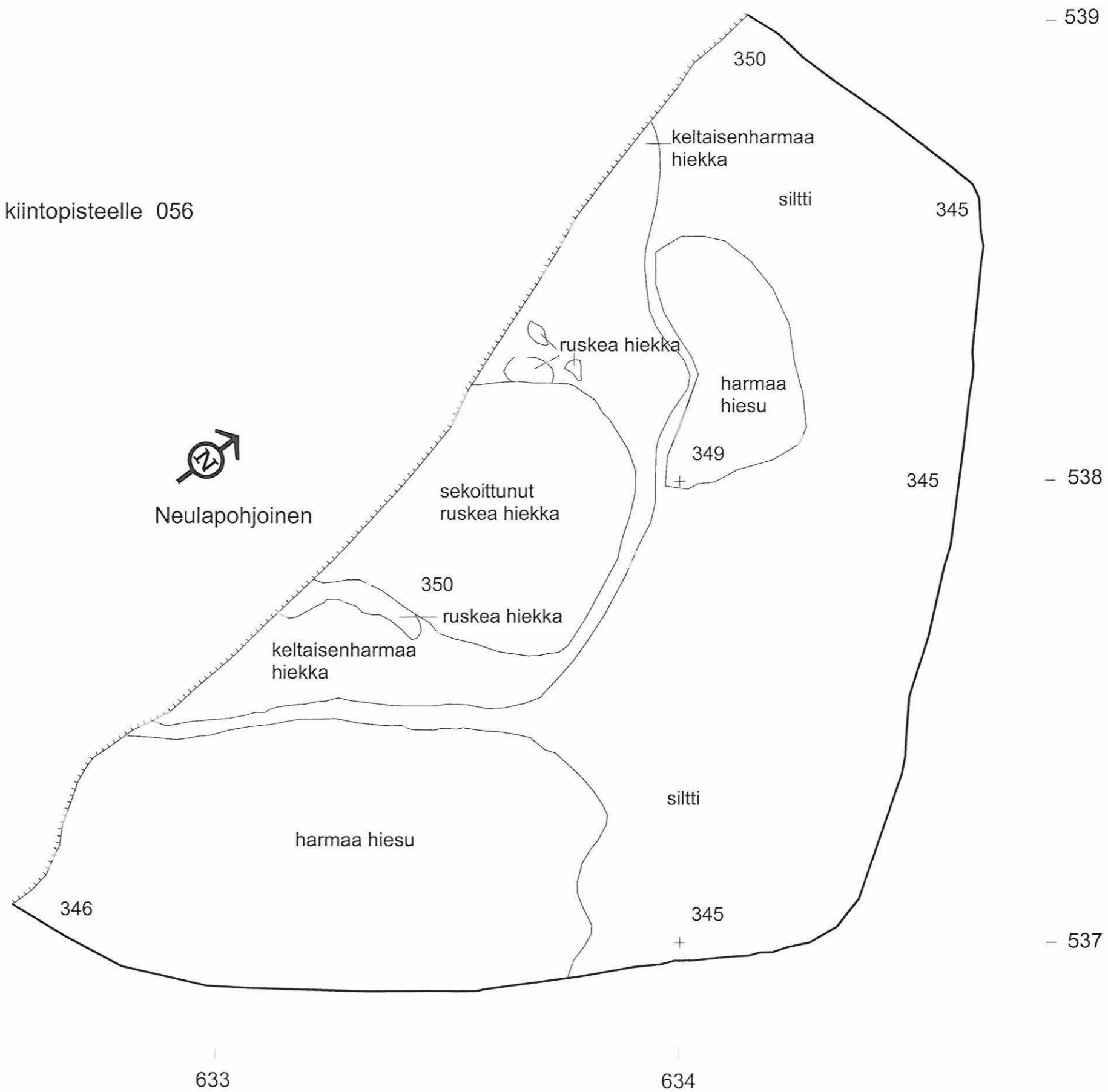
taso n. 60 cm maanpinnasta

mk 1:10

 50 cm

Kp 113,02 m mpy, koneen lukema kiintopisteelle 056

Piirt. ja digit. Teija Nurminen



TERVO HAUKISENKANGAS
Päivi Kankkunen 2006

TASOKARTTA

Pyyntikuoppa

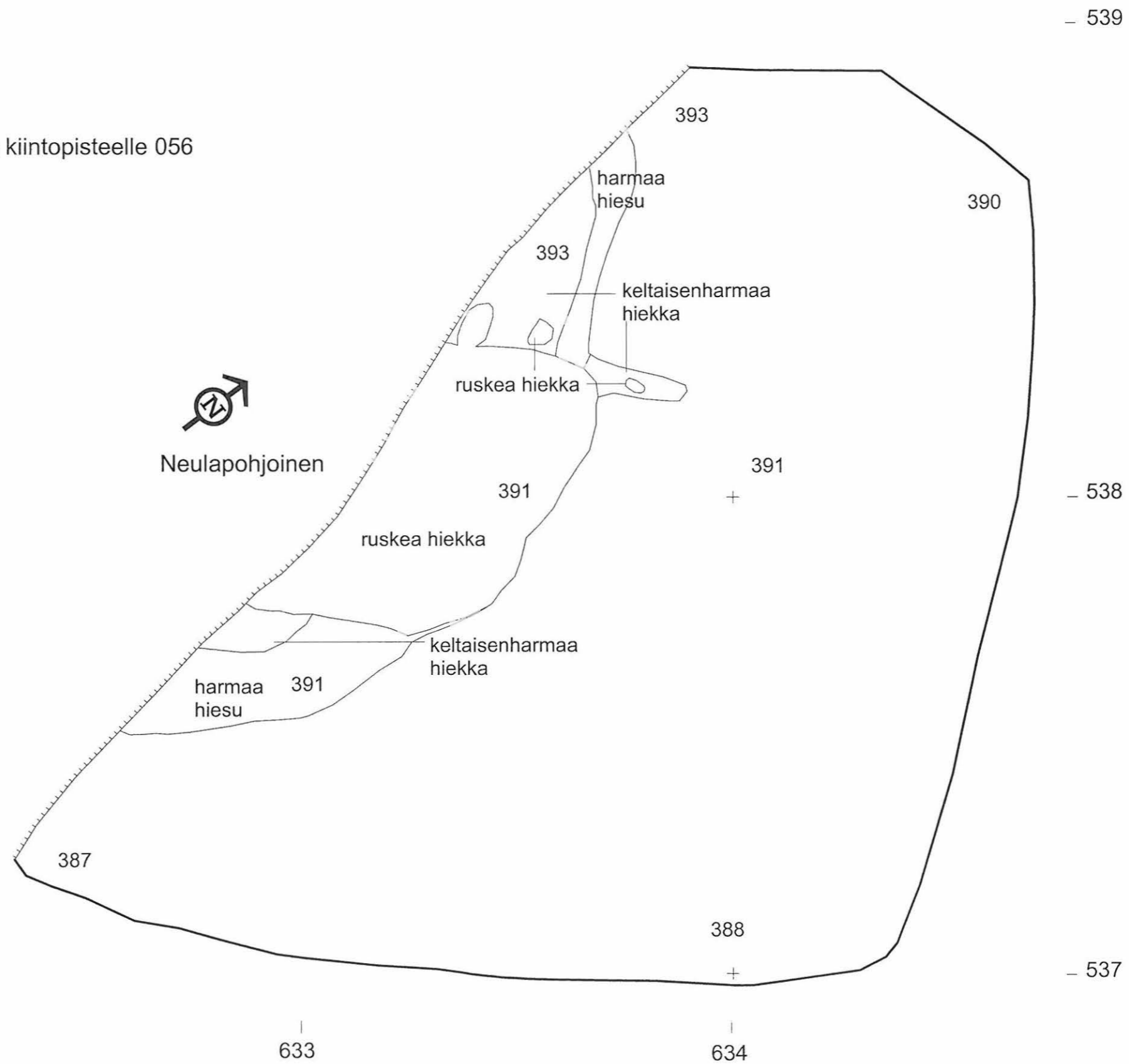
taso n. 105 cm maanpinnasta

mk 1:10

 50 cm

Kp 113,02 m mpy, koneen lukema kiintopisteelle 056

Piirt. ja digit. Teija Nurminen



TERVO HAUKISENKANGAS
Päivi Kankkunen 2006

TASOKARTTA

Pyyntikuoppa

taso n. 140 cm maanpinnasta

mk 1:10

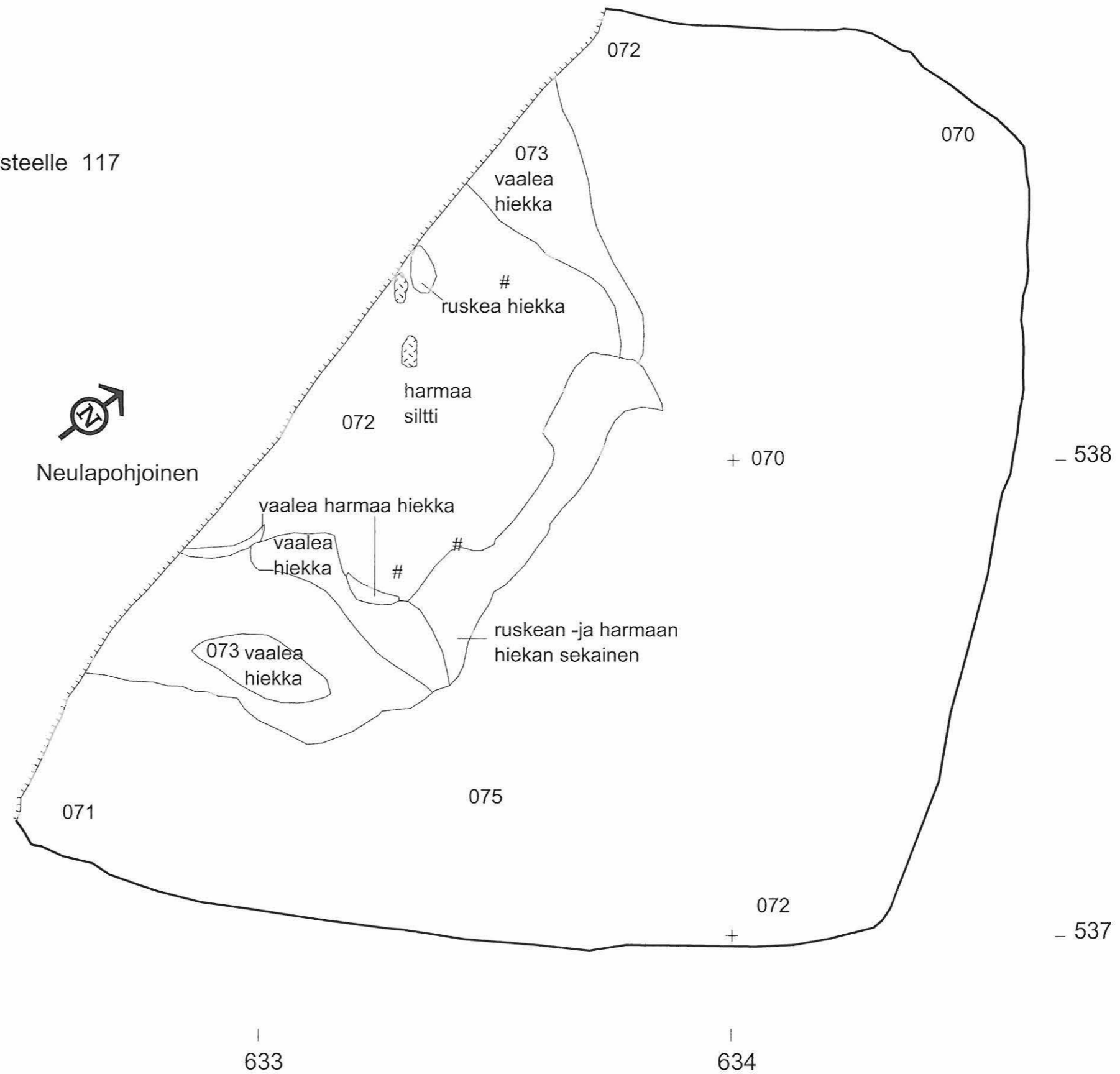
 50 cm

Kp 109,49 m mpy, koneen lukema kiintopisteelle 117

Piirt. ja digit. Teija Nurminen

 punaiseksi palanut

hiiltä



TERVO HAUKISENKANGAS
Päivi Kankkunen 2006

TASOKARTTA

Pyyntikuoppa

taso n. 165 cm maanpinnasta

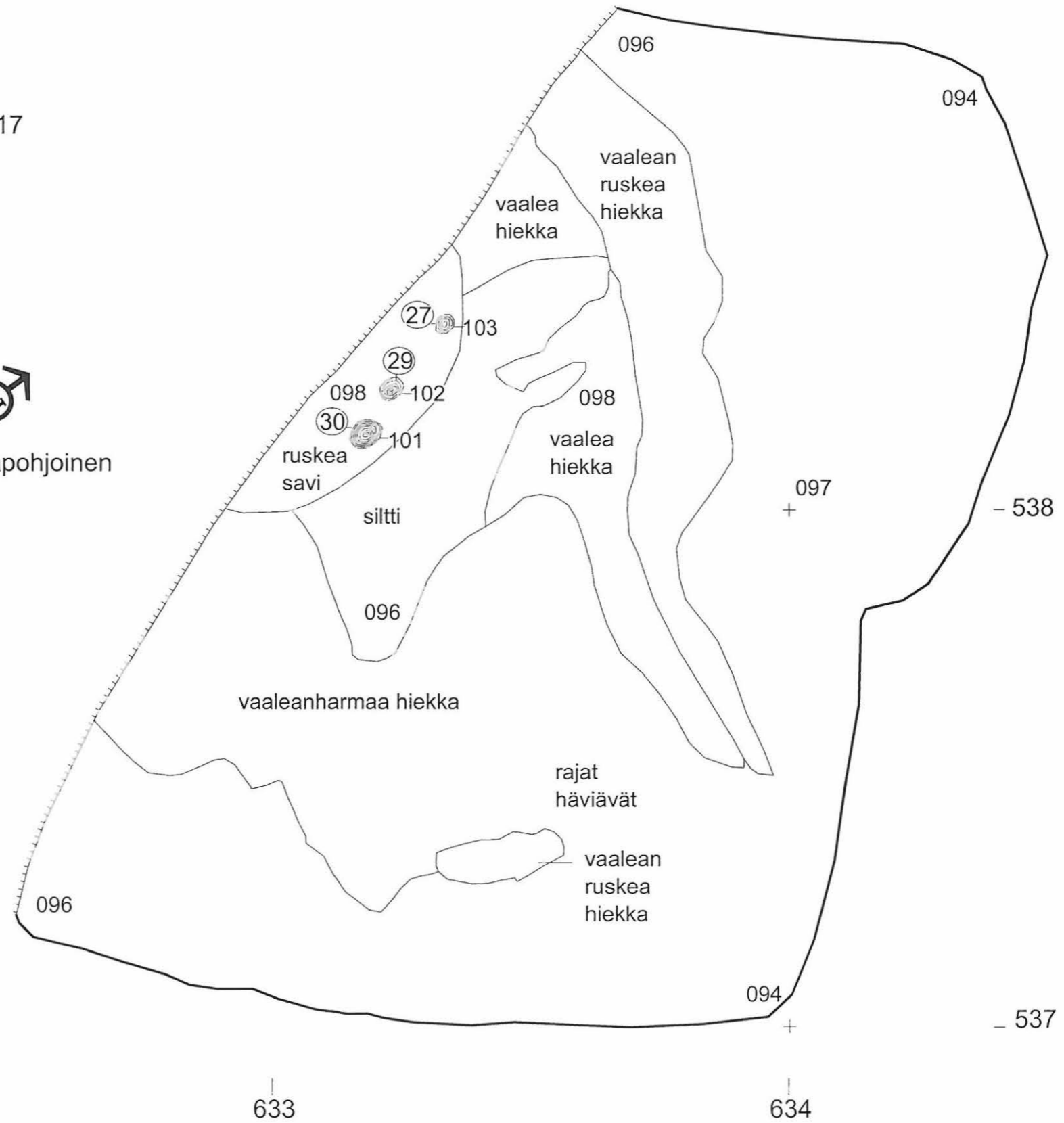
mk 1:10

 50 cm

Kp 109,49 m mpy, koneen lukema kiintopisteelle 117

Piirt. ja digit. Teija Nurminen

②⑨ talteenotetun puun numero



TERVO HAUKISENKANGAS
Päivi Kankkunen 2006

TASOKARTTA

Pyyntikuoppa

taso n. 180 cm maanpinnasta

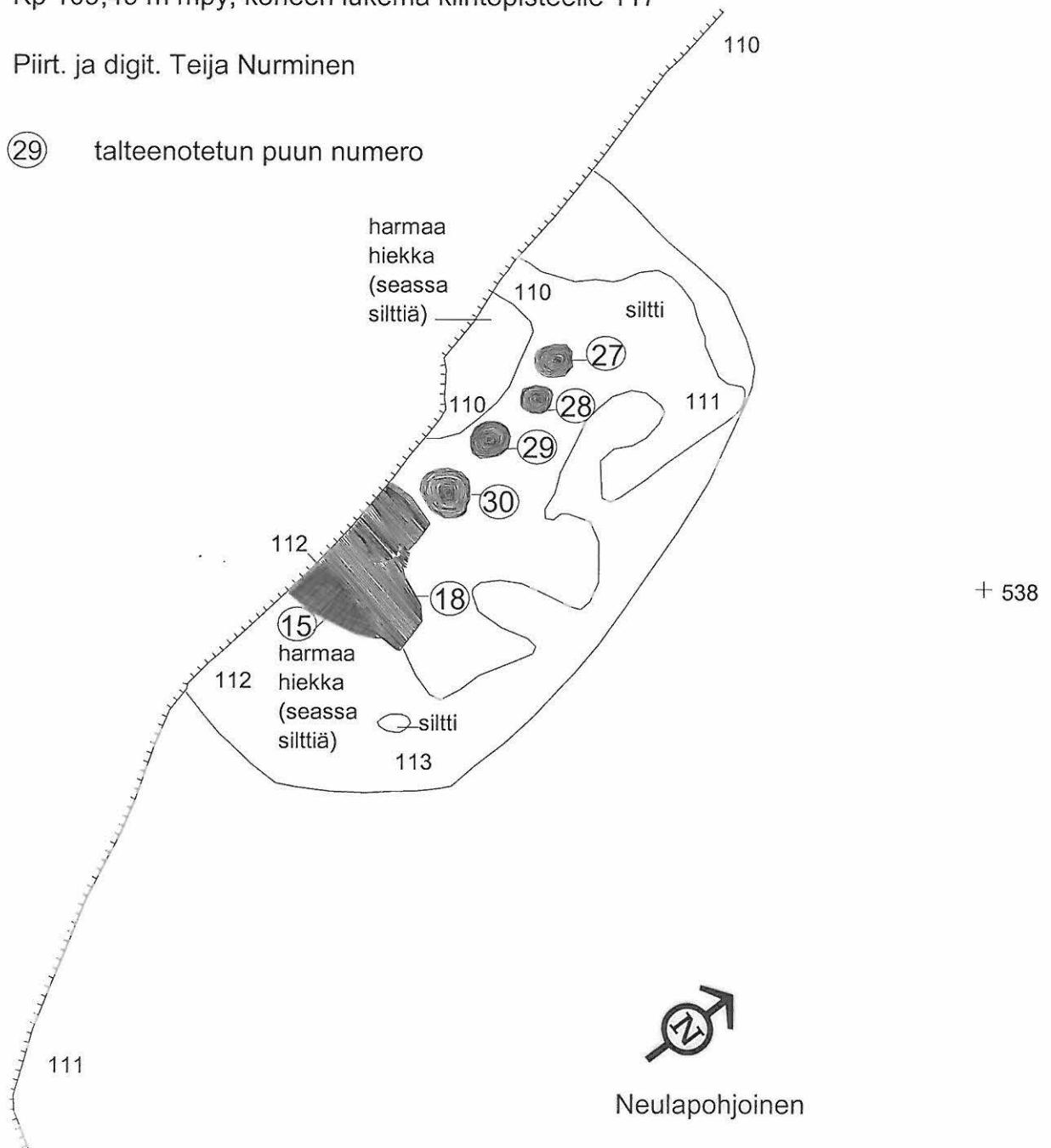
mk 1:10

 50 cm

Kp 109,49 m mpy, koneen lukema kiintopisteelle 117

Piirt. ja digit. Teija Nurminen

②⑨ talteenotetun puun numero



TERVO HAUKISENKANGAS

Päivi Kankkunen 2006

TASOKARTTA

Pyyntikuoppa, puurakenne
taso n. 190 cm maanpinnasta
mk 1:5

0,25 m

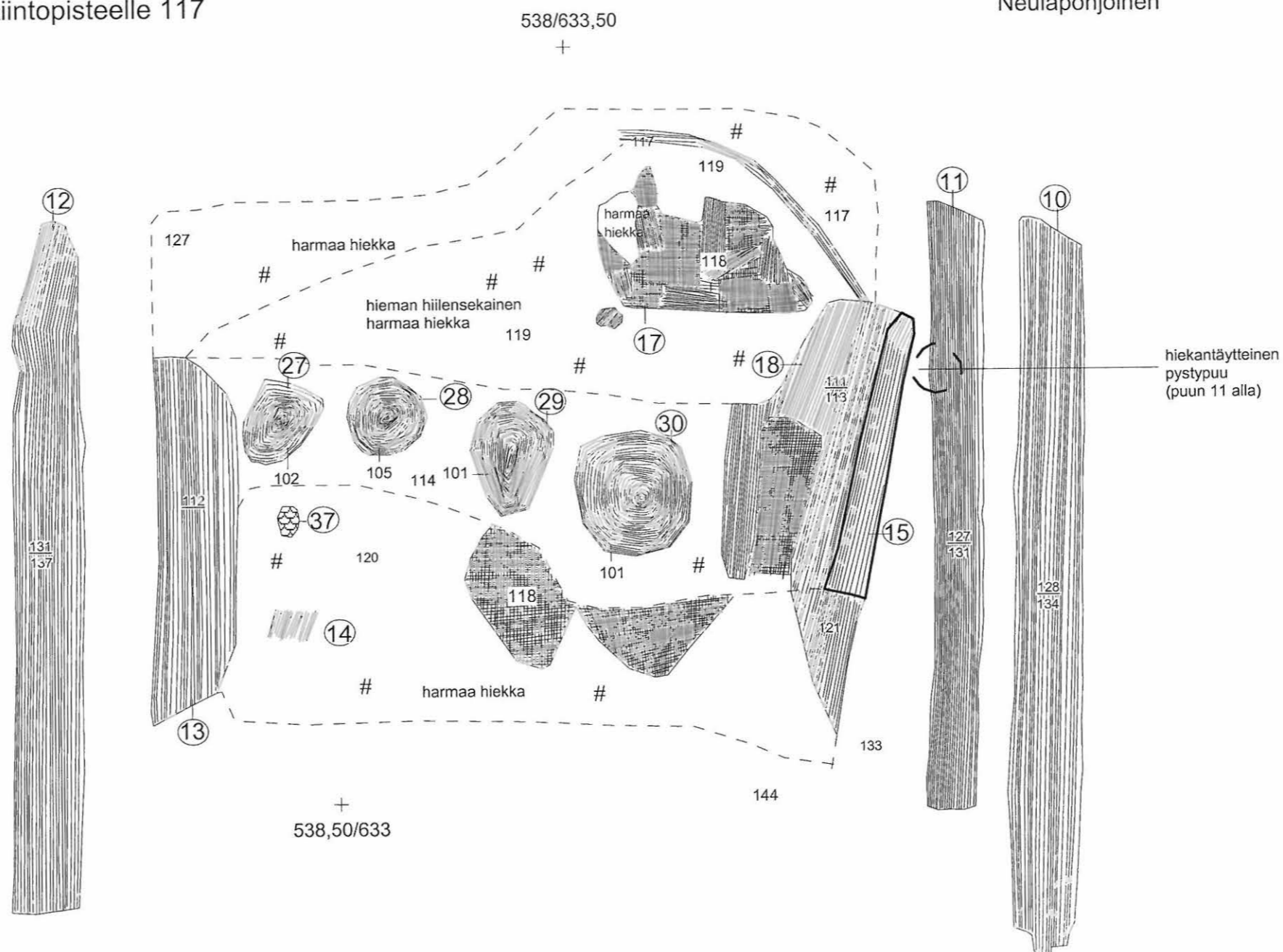
Kp 109,49 m mpy, koneen lukema kiintopisteelle 117

Piirt. ja digit. Teija Nurminen



Neulapohjoinen

- ⑫ talteenotetun puun numero
- # hiiltä
- ☉ käpy



141

TERVO HAUKISENKANGAS

Päivi Kankkunen 2006

TASOKARTTA

Pyyntikuoppa, puurakenne löydettyäessä profiilin alaosassa

taso n. 200 cm maanpinnasta

mk 1:10

 50 cm

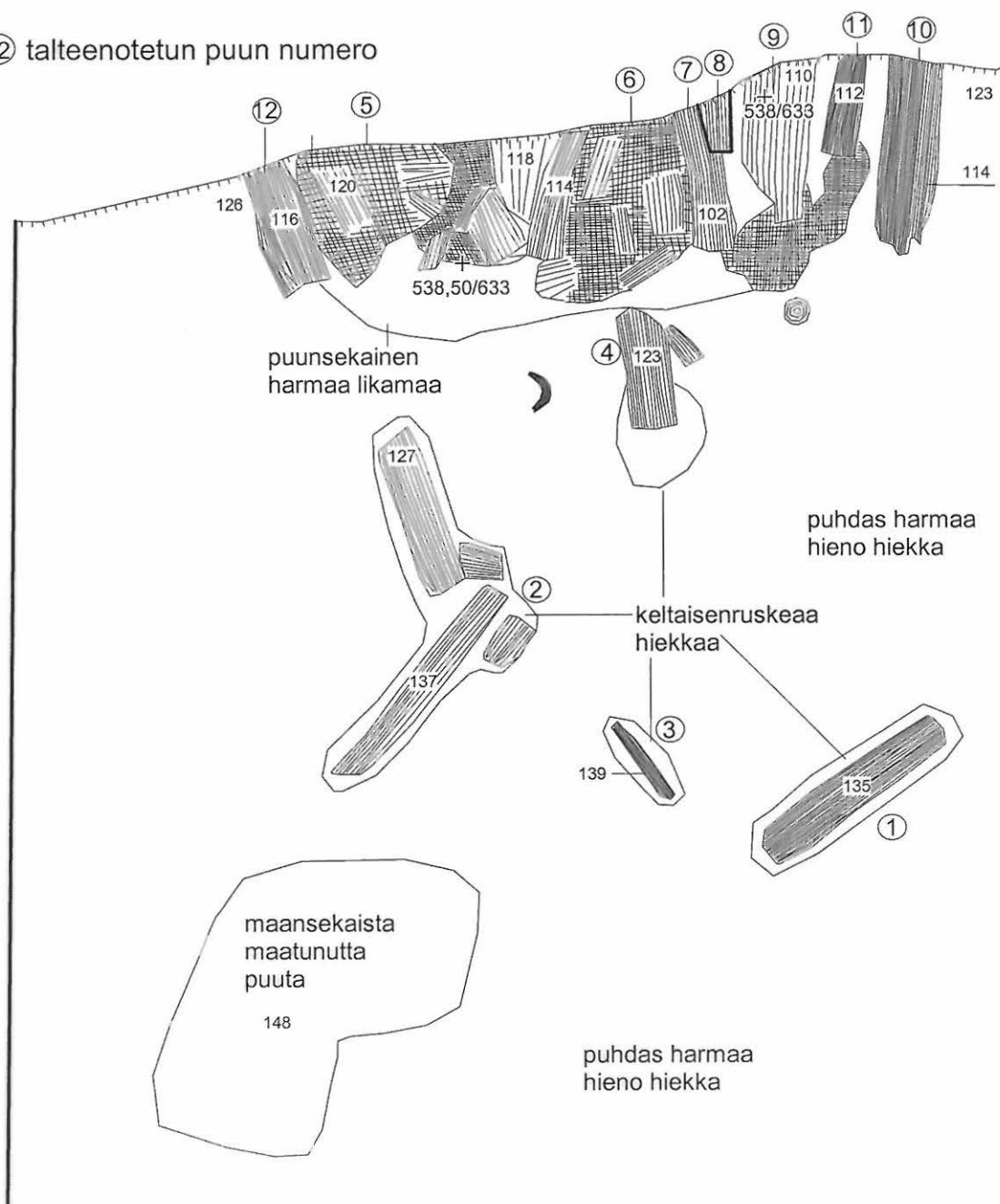
Kp 109, 53m mpy, koneen lukema kiintopisteelle 103



Neulapohjoinen

Piirt. ja digit. Teija Nurminen

⑫ talteenotetun puun numero



TERVO HAUKISENKANGAS
Päivi Kankkunen 2006

TASOKARTTA

Pyyntikuoppa, puurakenne
taso n. 210 cm maanpinnasta
mk 1:5

 0,25 cm

Kp 109, 49m mpy, koneen lukema kiintopisteelle 117

Piirt. ja digit. Teija Nurminen

③ talteenotetun puun numero

hiiltä

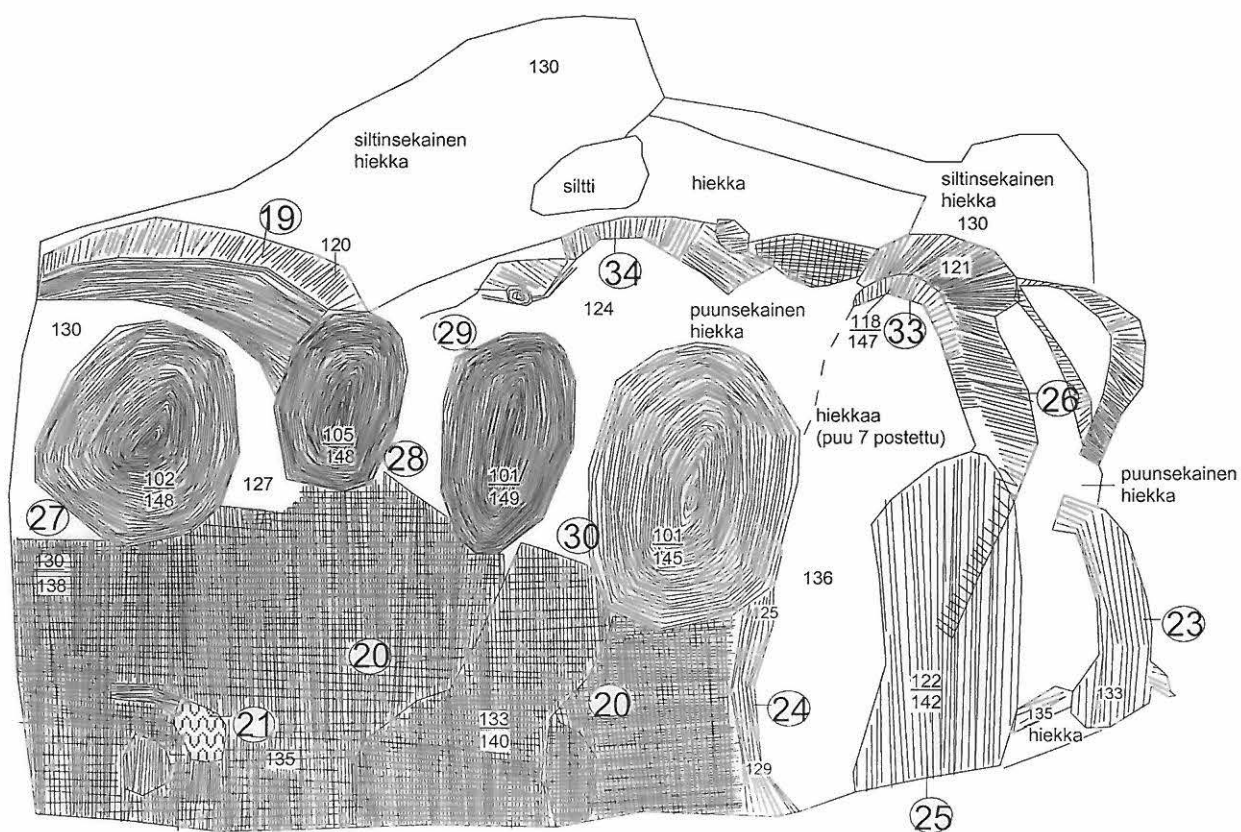
 käpy



Neulapohjoinen

538/633,50

+



+

538,50/633

TERVO HAUKISENKANGAS

Päivi Kankkunen 2006

TASOKARTTA

Pyyntikuoppa, puurakenne
taso n. 225 cm maanpinnasta
mk 1:5

 0,25 cm

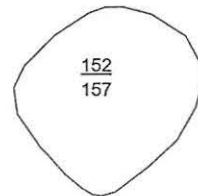
Kp 109, 49m mpy, koneen lukema kiintopisteelle 117

Piirt. ja digit. Teija Nurminen

③⑥ talteenotetun puun numero

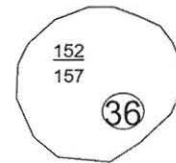


Neulapohjoinen

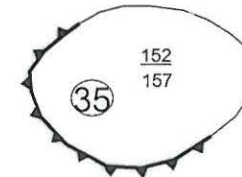


Ei jäljellä puuta
juuret kiertävät ja
kasvavat reunalla

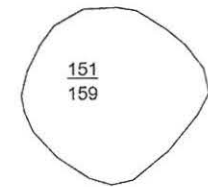
Puhdas hiekka sekä sisä että ulkopuolella



Jäljellä ohutta
kaarnaa



Kaarnakerros muuta
paksumpi



Ei jäljellä puuta
juuret kiertävät ja
kasvavat reunalla

538/633,50

+

+

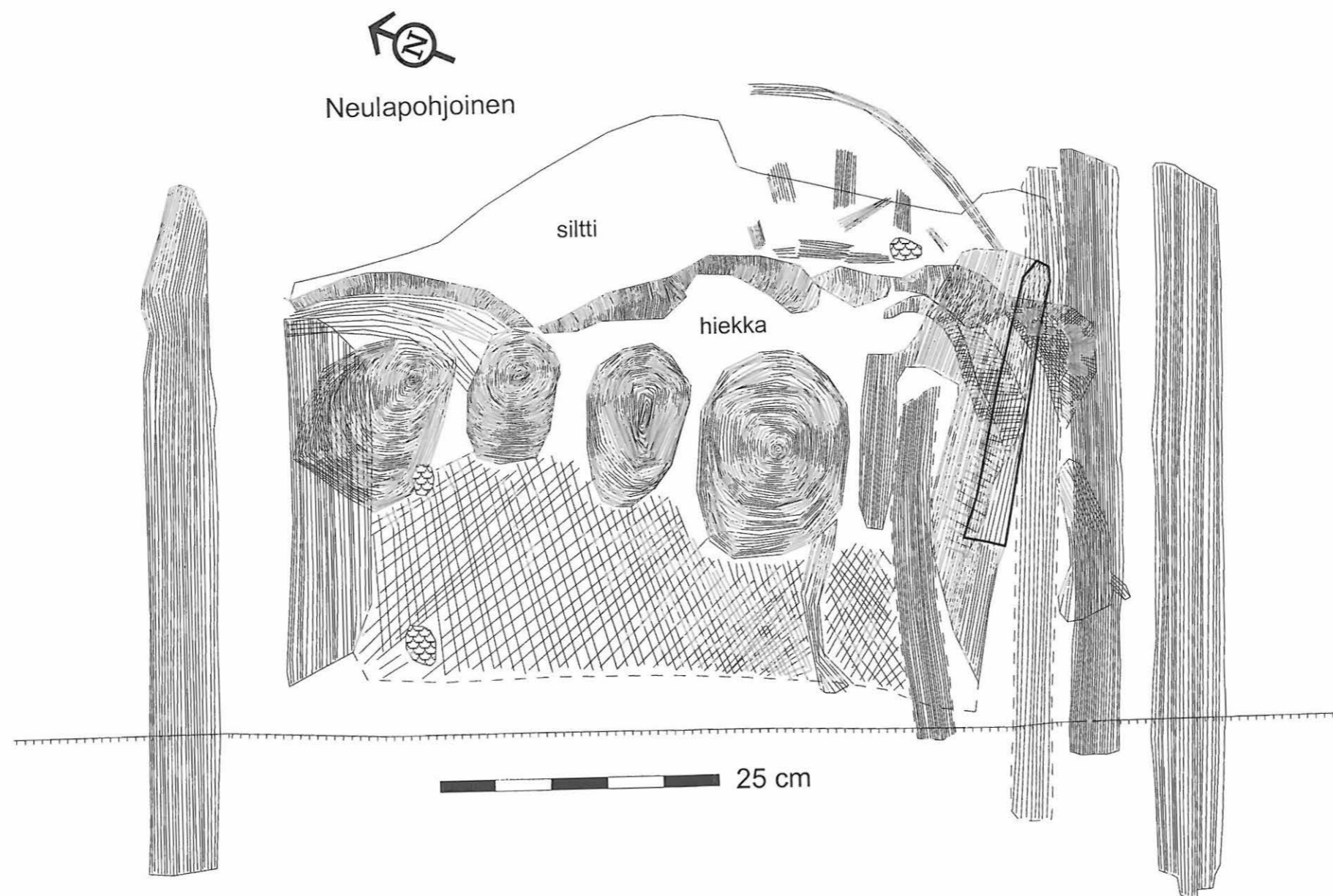
538,50/633

TERVO HAUKISENKANGAS
Päivi Kankkunen 2006

PYYNTIKUOPPA

Kooste pyyntikuopan puurakenteista
n. 190-210 cm maanpinnasta
mk 1:5

Piirt. ja digit. Teija Nurminen



TERVO HAUKISENKANGAS

Päivi Kankkunen 2006

PROFIILIKARTTA

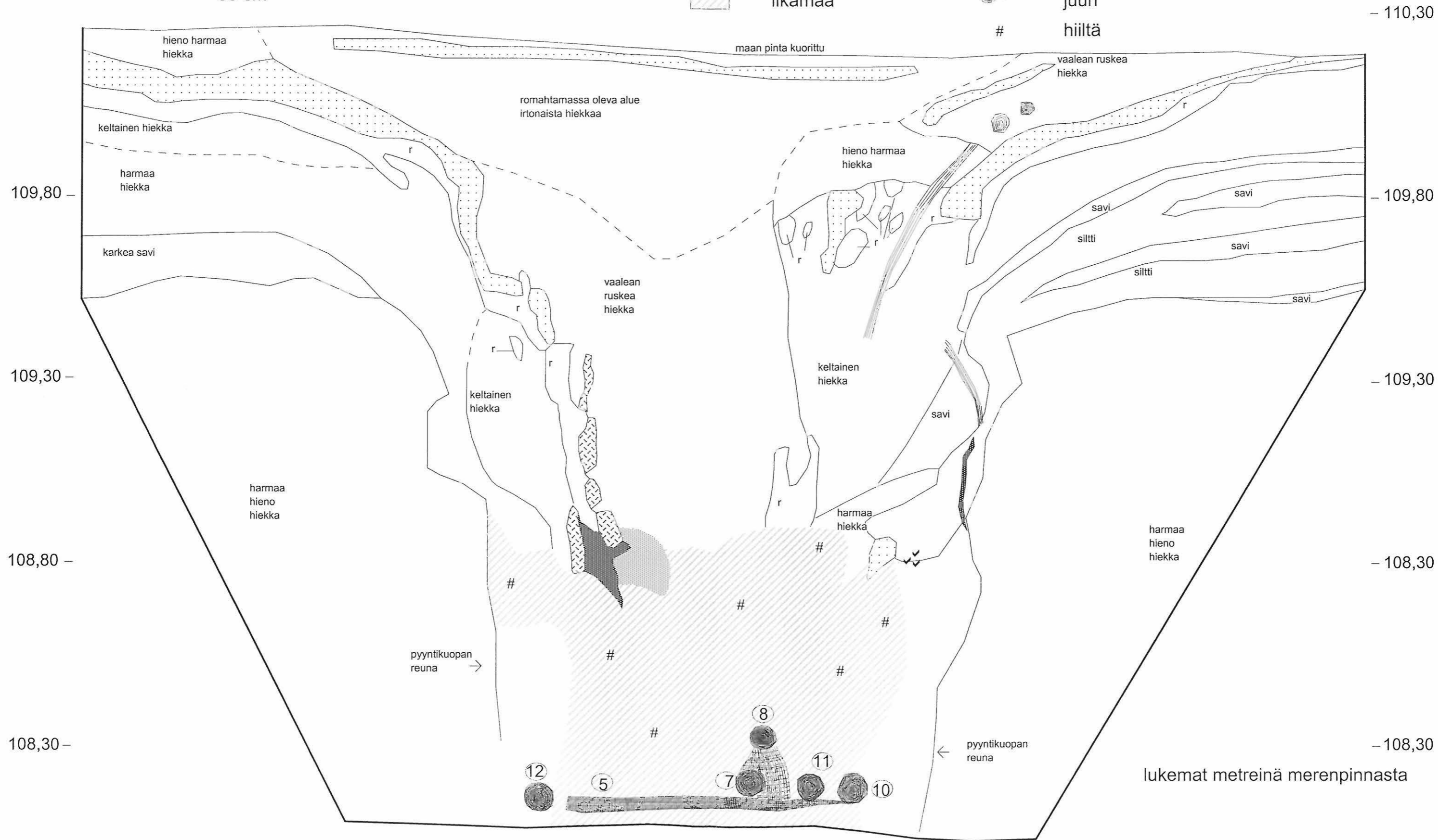
Pyyntikuopan länteen antava profiili

mk 1:10

50 cm

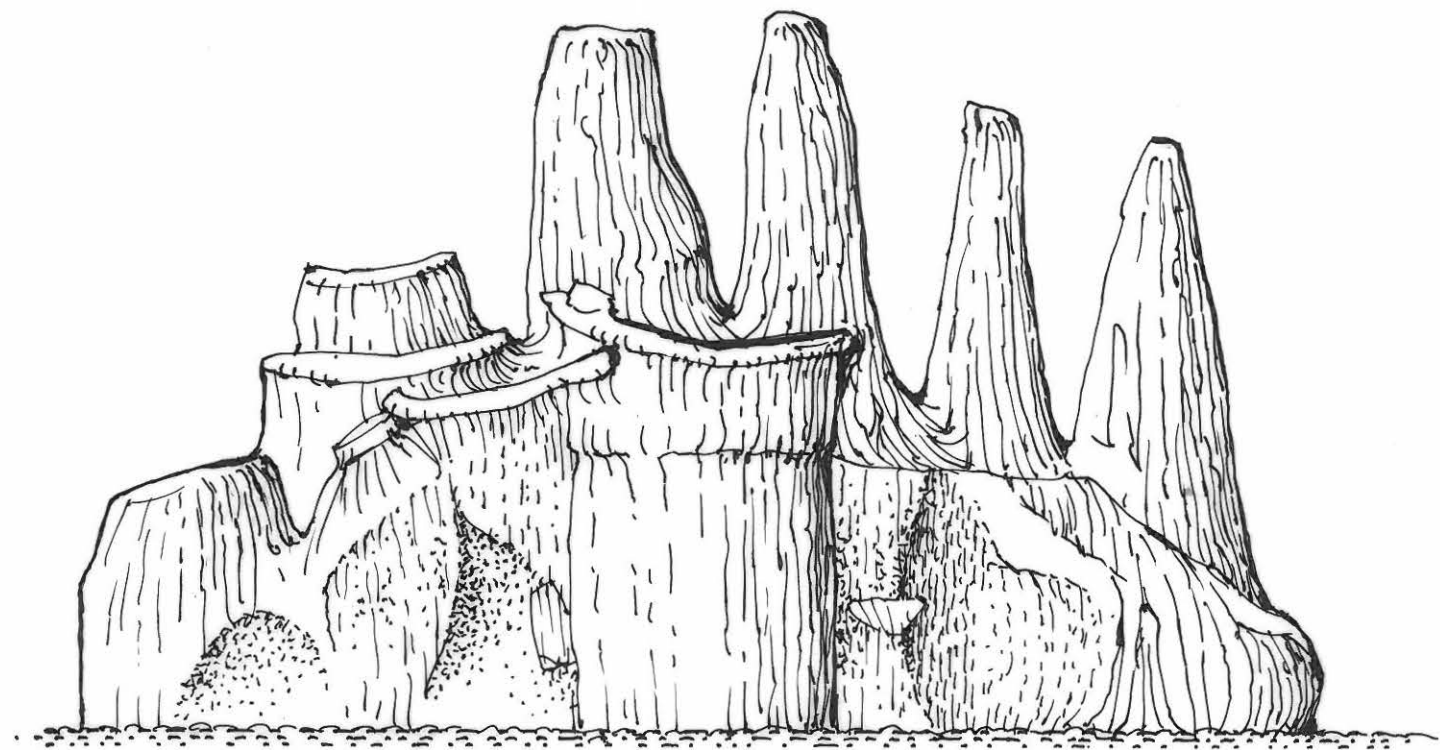
Piirt. ja digit Teija Nurminen

-  huuhtoutumiskerros
-  punaiseksi palanut
-  nokimaa
-  likamaa
-  ruostetta
-  rikastumiskerros
-  talteenotetun puun numero
-  juuri
-  hiiltä



lukemat metreinä merenpinnasta

50
cm



0

50 cm

1 m

TERVO HAUKISENKANGAS
Päivi Kankkunen 2006

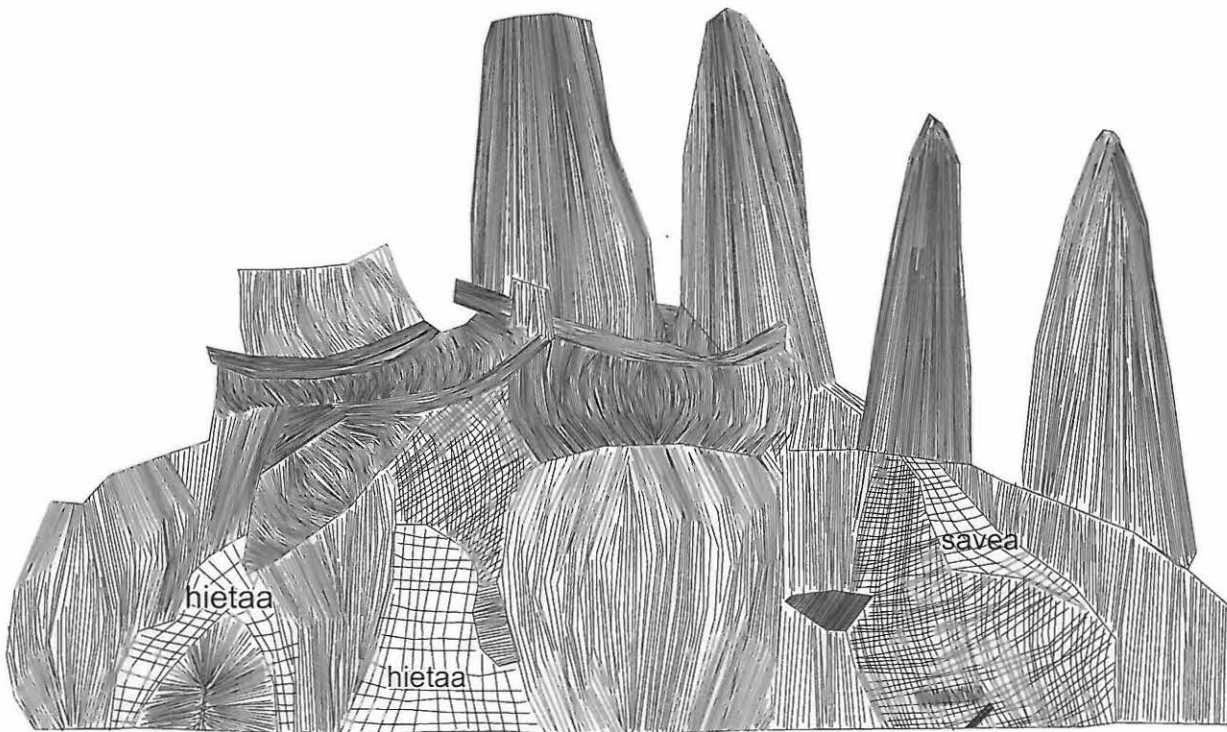
PYYNTIKUOPAN PROFIILILUONNOS

Puurakenteet idästä päin

mk 1:5

 25 cm

Piirt. ja digit. Teija Nurminen



TERVO HAUKISENKANGAS

Päivi Kankkunen 2004

PINTAPROFIILIKARTAT

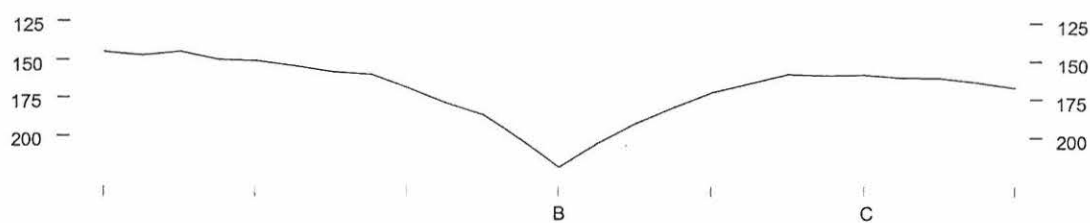
Digit. Teija Nurminen

KUOPANTEEN PINTAPROFIILI

mk 1:25

 2m

Vaaitusluvut suhteellisia

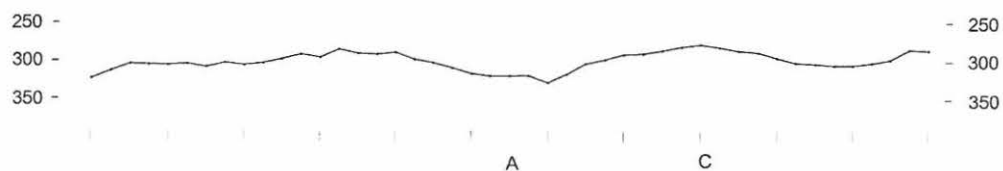


PYYNTIKUOPAN PINTAPROFIILI

mk 1:50

 5m

Kp 112,11 m mpy, lukema kiintopisteelle 023



TERVO HAUKISENKANGAS

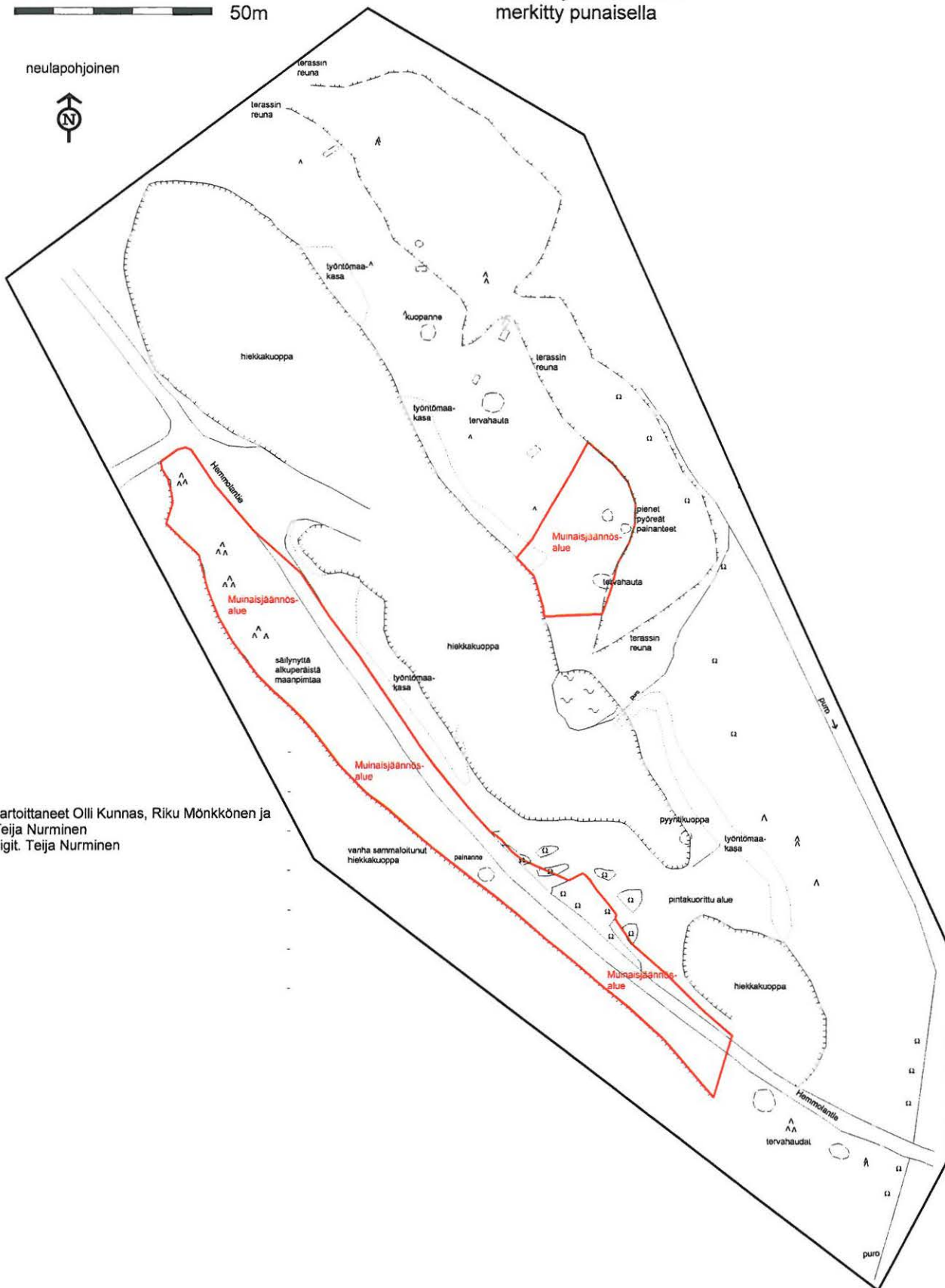
Päivi Kankkunen 2006

Rauhoitetut alueet



Muinaismuistolain suojaamat
muinaijännösalueet
merkitty punaisella

neulapohjoinen



kartoittaneet Olli Kunnas, Riku Mönkkönen ja
Teija Nurminen
digit. Teija Nurminen