

Esilopp. foto 60/5.2.1985

M

TERVOLA 26 TÖRMÄVAARA

Kivikautisen asuinpaikan  
koekaivaus ja kartoitus  
elokuussa 1984  
Markku Heikkinen

## SISÄLLYS

	Sivu
1. JOHDANTO	1
2. TERVOLA 26 TÖRMÄVAARA	1
3. KAIVAUSPAIKAN SIJAINTI JA TOPOGRAFIA	2
4. KAIVAUSTEKNIikka	2
5. MAAPERÄ JA -LAJIT	3
6. LÖYDÖT	3
7. YHTEENVETO	3
PERUSKARTTAOTE 1:20 000, 2542 12 TERVOLA	5
PINTAVAAITUSKARTTA	6
KUVATAULU	7

HUOM! SIVUA 4 EI OLE

## 1. JOHDANTO

Suorittaessamme koekaivauksia Tervolan Törmävaaralla tuli Osmo Salminen (os. 95335 VAREJOKI) ilmoittamaan, että hän aikoi rakentaa asuinrakennuksen omistamallensa tontilla, mikä sijaitsi kahdessa kylässä, Varejoella RN:o 13:34 ja Ylipaakkolassa RN:o 1:48:ssä. Koska kyseinen maa-alue sijaitsee n. 100 metriä kivistä kivikautisen asuinpaikan Tervola 26:n koillispuolella, päätettiin kyseisellä tontilla suorittaa koekaivaus.

Ensimmäiset löydöt entisen terveystalon luota tulivat v. 1949. Aarni Erä-Esko inventoi aluetta v. 1956 ja totesi paikalla ainakin osia kivikautisesta asuinpaikasta. Myöhemmin paikalla on suorittanut tarkastuksia Anja Sarvas v. 1970.

Koekaivaus suoritettiin 15.-17.8. välisenä aikana. Tällöin tutkittiin ja kartoitettiin 1500 m<sup>2</sup>:n suuruinen alue. Koekaivausryhmää johti allekirjoittanut ja piirtäjänä toimi HuK Jarmo Kankaanpää. Kaivajia oli viisi henkeä.

## 2. TERVOLA 26 TÖRMÄVAARA

Kivikautisen asuinpaikan koekaivaus ja kartoitus elokuussa 1984.

Kunta: Tervola

Kylä: Varejoki ja Ylipaakkola

Tila: RN:o 13:34 ja 1:48 Ylipaakkolassa

Maanomistaja: osmo Salminen

os. 95335 VAREJOKI

Peruskartta 2542 12 TERVOLA, painettu 1981

Koordinaatit mitattu paalun -10/420 kohdalta: x = 7337 60

y = 532 64

z = 40 m

Vuoden 1984 löydöt: KM 22590 Diar. 29.11.1984

Aikaisemmat löydöt: KM 12182:1-3, KM 12216, KM 14021:1-2

Aikaisemmat tutkimukset: A. Erä-Esko inventointi 1956 ja Anja Sarvas tarkastus 1970

Kertomukseen liittyy kaksi kpl karttoja, kuva 1 (negatiivit 60874-875) ja kuva 2 (negatiivit 60876-878) sekä diapositiivit 8570 ja 8571.

### 3. KAIVAUSPAIKAN SIJAINTI JA TOPOGRAFIA

Tervola 26:n koekaivausalue sijaitsee Törmävaaran itärinteen pohjoispäässä n. 6,3 km Tervolan kirkolta luoteeseen suunnassa 358/400° (kts. peruskartta s. 5). Terveystalo, mistä aiemmat löydöt on tehty, sijaitsee 100 metriä lounaaseen koekaivauspaikasta.

Koekaivausalue on Tervolan kirkonkylälle vievän tien ja vesijohtokaivannon länsipuolella. Kansakoululle vievä tie rajaa sitä pohjoisesta ja seurakunnan leirikeskukselle vievä tie etelästä. Länsipuolella on osittain keinotekoiselle terassille tehty kansakoulun urheilukenttä. Alue on etupäässä kuivaa mäntyä kasvavaa hiekkakangasta, joka nousee välittömästi kaivausalueen pohjoispuolella terassittain ylöspäin kohti tunnettuja asuinpaikkoja. Lähellä vesijohtokaivantoa itäreunassa on pientä kuusi- ja lehtipuuryteikköä. Seuraavalla, yläpuolella olevalla terassilla sijaitsee 2-3 epävarmaa asuinkuoppaa (kts. kuvat 1 ja 2 sivulla 7).

### 4. KAIVAUSTEKNIikka

Koekaivausalue sidottiin aluksi samaan kaivauskoordinaatistoon kuin Tervola 30. Linjaa  $x = 10$ , joka tuottiin Tervola 30:stä, vastaan vedettiin toiseksi peruslinjaksi  $y = 420$ . Niiden avulla teiden välille levitettiin 10 x 10 metrin paalutus koekuoppia varten (kts. kartta sivulla 6).

Koekuopat kaivettiin 1 x 1 m:n suuruisina paalujen lounaispuolelle maaston sen salliessa. Kaivaustyö suoritettiin pelkästään lapioiden avulla. Kaivauksen jälkeen ne täytettiin.

Korkeus kaivauspaikalle saatiin valtiollisesta kiintopisteestä, joka sijaitsee Varejoen kylässä entisen osuuskaupan kivijalassa n. 800 metriä koekaivausalueesta luoteeseen pisteessä  $x = 7338,25$ ,  $y = 53210$ ,  $z = 42,37$  m mpy peruskartalla 2542 12 TERVOLA.

Kiintopisteeksi otettiin rajakivi n:o 9 paalun 50/430 ja Varejoen koululle vievän tien välissä. Korkeudeksi kivelle saatiin 41,81 metriä mpy. Alueesta piirrettiin pintavaaituskartta (yleiskartta) mitataavassa 1:500.

#### 5. MAAPERÄ JA -LAJIT

Maaperä ja -lajit olivat koko alueella yhtenäiset. Ohuen, 5-15 cm multakerroksen alla oli vaalea, 5-15 cm:n paksuinen harmaa huuhtoutumiskerros. Näiden alla oli lähes kivetön, kellertävänruskea hiekka. Muutamissa kuopissa oli syvemmällä ruostehiekkaa. Maaperä oli vastaavanlaista ympäristössä.

#### 6. LÖYDÖT

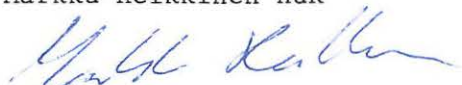
Koekuopasta 20/470 saatiin esiin yksi kvartsi-iskos, muuten kuopat olivat täysin löydöttömiä.

#### 7. YHTEENVETO

Syksyn 1984 koekaivausten perusteella voidaan todeta, ettei kyseisellä koekaivausalueella ole kivikautista asuinpaikkaa. Täydellinen löytömaterialin, kulttuurimaan ja palaneiden kivien puuttuminen viittaavat tähän. Tervola 26 terveystalon luona, mistä aiemmat löydöt ovat, sijaitsee sen verran kaukana ja ylempänä (n. 5 m), että siellä saattaa olla kivikautinen asuinpaikka, kuten Aarni Erä-Esko inventointikertomuksessaan vuonna 1971 toteaa.

Helsingissä 11. päivänä joulukuuta 1984

Markku Heikkinen HuK



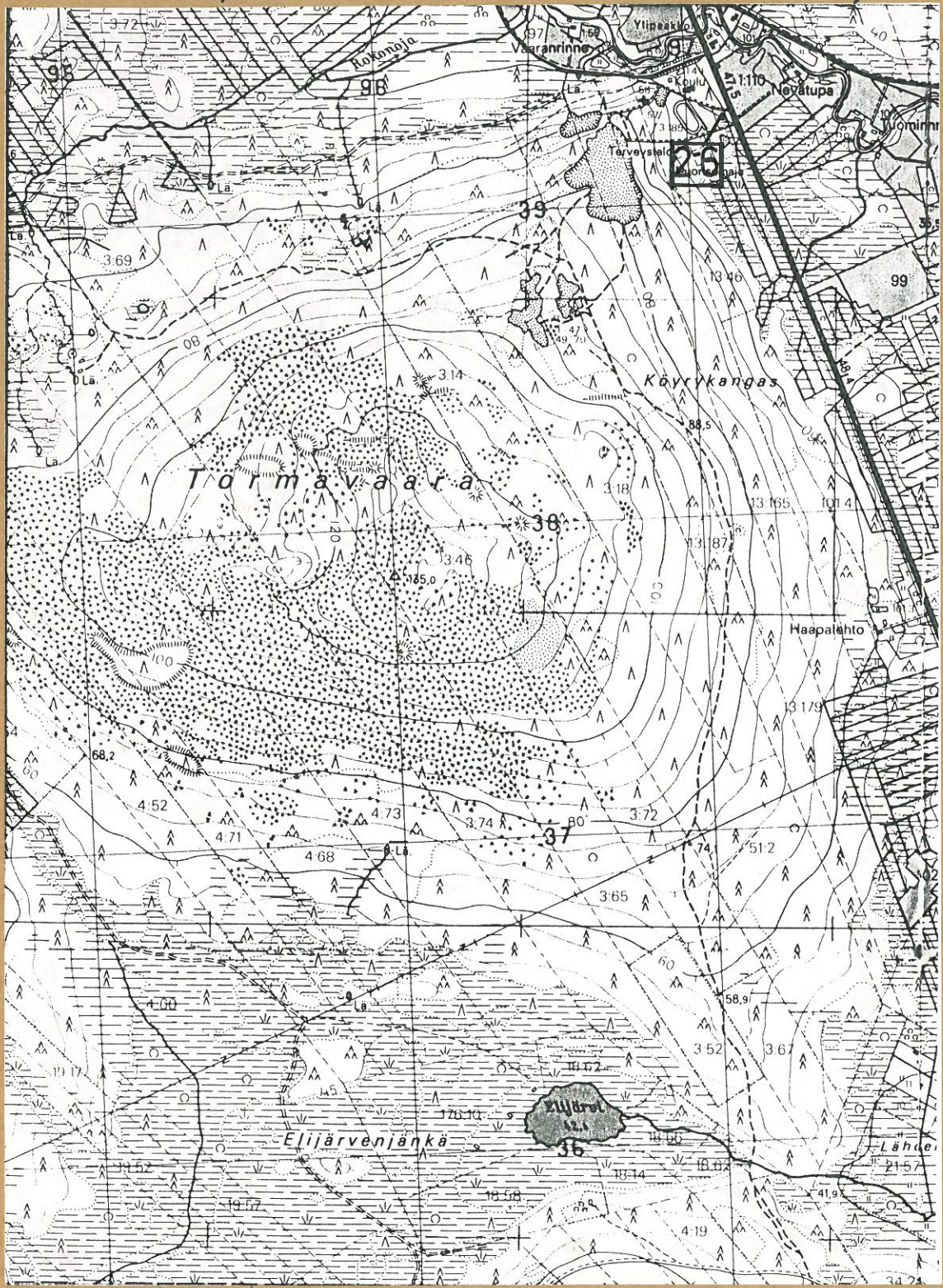
s. 4 puuttuu

# TERVOLA 26 TÖRMÄVAARA KOEKAIVAUUS M.HEIKKINEN 1984

531

532

533



7337

7336

7335

Ote peruskartasta 2542 12 TERVOLA, painettu 1981  
Koekaivausalue TERVOLA 26

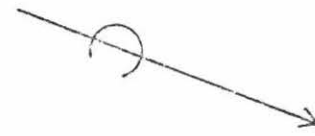
TERVOLA 26 TÖRMÄVAARA

M. HEIKKINEN 1984

Karttapienennös  
 Koekuoptus. Pintavaaituskartta mk 1:500

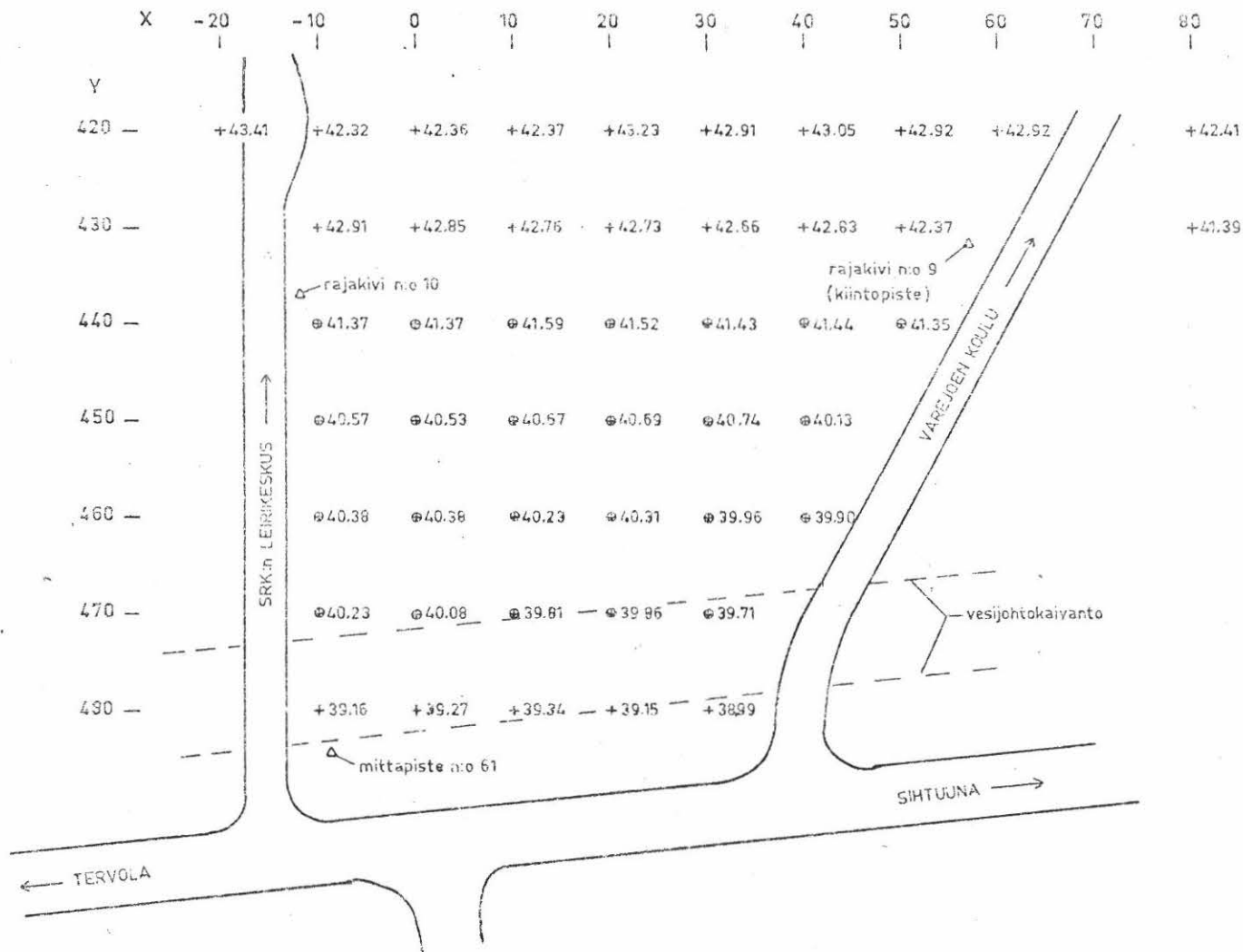
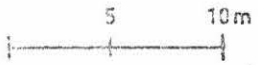
KP Rajakivi n:o 9 41.81m m.p.y.

piirt. J.Kankaanpää



+ = paalu

⊙ = koekuoppa





-7-  
TERVOLA 26 TÖRMÄVAARA



f. 60874

f. 60875

Kuva 1. (f. 60874-875) Tervola 26 Törmävaara  
Kockaivausalue näkyy kuvan keskellä tien rakuna.  
Kuva koihlisesta.



f. 60876

f. 60877

f. 60878

Kuva 2. (f. 60876-878) Tervola 26 Törmävaara  
Kockaivausalue kuvan oikeassa laidassa alemmalla terassilla.  
Kuvan vasemmassa laidassa epävarmat asuinluoput.  
Kuva lounausa.