

Erilisk. tsfo 62/5.2.1985

M

TERVOLA 51 JA 52 TÖRMÄVAARA

Kivikautisten asuinpaikkojen  
koekaivaus ja kartoitus  
elokuussa 1984  
Markku Heikkinen 1984

## SISÄLLYS

	Sivu
1. JOHDANTO	1
2. TERVOLA 51 JA 52 TÖRMÄVAARAN KIVIKAUTISET ASUINPAIKAT	1
3. KAIVAUSPAIKAN SIJAINTI JA TOPOGRAFIA	2
4. KAIVAUSTEKNIikka	3
5. MAAPERÄ JA MAALAJIT	3
6. LÖYDÖT	4
7. YHTEENVETO	4
PERUSKARTTAOTE 1:20 000, 2542 12 TERVOLA	6
PINTAVAAITUSKARTTA	7
KORKEUSKÄYRÄKARTTA	8
KUVATAULU	9

huom! sivua 5 ei ole

## 1. JOHDANTO

Työvoimaministeriön myönnettyä Tervolan Törmävaaran arkeologisia tutkimuksia varten 440.000 mk vuoden 1984 valtion työohjelmasta, kuului ohjelmaan Törmävaaran etelärinteen koekaivauksen täydentäminen. V. 1983 paikalla oli suoritettu koekaivauksia Tervola 51:ssä ja 52:ssa. Näissä ei oltu saatu lopullisia tuloksia mm. kostean maaston takia. Nyt oli tarkoitus tutkia nämä kosteikot ja etelärinteen länsiosa.

Koekaivaukset suoritettiin 7.8.-14.8.. välisenä aikana. Tällöin tutkittiin ja kartoitettiin yli 50.000 m<sup>2</sup>:n alue. Tämän lisäksi maastokäynnein tutkittiin koekaivausalueen, metsätien, sähkölinjan ja Elinjärvenjängän väliin jäävä alue.

Törmävaaran koekaivausryhmää johti allekirjoittanut. Piirtäjänä toimi HuK Jarmo Kankaanpää. Kaivajia oli 2 - 6 henkeä.

## 2. TERVOLA 51 JA 52 TÖRMÄVAARAN KIVIKAUTISET ASUINPAIKAT

Arkistotietoja

Kunta: Tervola

Kylä: Varejoki

Tilat: 1) Lahti RNro 3:52

Maanomistaja: Lahti, Reino Ilmari  
os. 95300 TERVOLA

2) Yrjölä RNro 3:74

Maanomistaja: Lahti, Arvo Johannes  
Lahti, Veikko Kalevi  
os. 95300 TERVOLA

3) Väinölä 1 RNro 3:67

Maanomistaja: Ylipalosaari, Eeva Maria  
os. Heikkiläntie 4  
94400 LAURILA

4) Kumpu RNro 51:2

Maanomistaja: Koponen, Kyösti Johannes  
os. 95330 KAISAJOKI

Peruskartta: 2542 12 TERVOLA, painettu 1981

Koordinaatit paalun 1180/200 kohdalla:  $x = 7334\ 68$   
 $y = 532\ 67$   
 $z = 57.47-45.21$

Aiemmat tutkimukset: Eeva-Liisa Nieminen 1983, koekaivaus

Aiemmat löydöt: Tervola 51 KM 22074:1-78

Tervola 52 KM 22075:1-24

1984 kaivettu löytö: KM 22570, diar. 20.11.1984

Kertomukseen liittyvät kartat: s. 6-8

Kertomukseen liittyvä negatiivi: f. 60873, josta kuva sivulla 9.

### 3. KAIVAUSPAIKAN SIJAINTI JA TOPOGRAFIA

Tervola 51:n asuinpaikka sijaitsee Törmävaaran etelärinteen itäpäässä n. 4,3 km Tervolan kirkolta luoteeseen (kts. peruskarttaote s. 6). V. 1983 koekaivettu asuinpaikka sijaitsee n. 200 metriä itään metsätieltä, joka johtaa Törmävaaran itärinteen yli Varejoen kylästä Kokonnummen ja Kokonjängän ohi tielle nro 4 ja sitä kautta kirkonkylään. Tervola 52:n oletettu asuinpaikka sijaitsee n. 500 metriä etelään Tervola 51:stä. Tällä kohdalla vaara työntyy kaakkoon Elijärvenjängän ja Lähdekorvan suoalueiden väliin pitkänä niemenä.

Syksyllä 1984 koekaivettu alue sijaitsee pääosin välittömästi metsätien molemmin puolin. Länsirinne on suurimmaksi osaksi vanhaa metsänaurausaluetta (RNro 3:52), mutta auraurien väliin jää melko leveät koskemattomat kaistat. Alueella kasvaa melko nuorta lehtipuuta, mutta hyvin vähän havupuuta. Maasto on aluksi linjalta  $y = 1177$  länteenpäin mentäessä tasaista, mutta rupeaa n. 60 metrin päässä jyrkempään laskuun kohti Elijärvenjänkää, minkä eteläpäässä on itse Elijärvi.

Koekaivausalueen eteläpäässä RNro 3:74:ssä maasto on alusta lähtien jyrkempää ja kosteampaa. Paikalla kasvaa suurta kuusta ja runsasta aluskasvillisuutta. Koekaivauslinjojen länsipäissä maa rupeaa jo tasoittumaan ja muuttumaan täydelliseksi jängäksi. Koekaivausalueen pohjoispuolella alkaa kivikkoinen maasto ja eteläpuolella on Ruonanojaa ympäröivä soinen maasto. Idässä on etupäässä havupuuta kasvavaa ja kivistä aluetta, joka laskee hitaasti etelää kohti.

#### 4. KAIVAUSTEKNIikka

Kaivauksen perustaksi otettiin vuoden 1983 Tervola 51:n ja 52:n paalutukset. Peruslinjaksi valittiin kyseisiä alueita yhdistävä y-linja 1177. Tästä linjasta vedettiin 60 metrin välein länsi-itäsuuntaisia linjoja  $x = 200$ :sta etelään linjalle  $x = 620$  asti. Koekuoppien väliksi otettiin 20 metriä. Pituutta linjoilla oli 20-200 m ja ne lyhenivät eteläänpäin mentäessä (kts. kartta s. 7). Linjoilla 320, 380 ja 620 koekuoppia kaivettiin linjan 1177 itäpuolelle yhteensä kuusi kappaletta. Lisäksi y-linjalla 1000 tutkittiin kuopat 1000/240-300.

Koekuopat kaivettiin 1 x 1 metrin kokoisina paalujen lounaispuolille maaston ja maaperän sen salliessa. Kaivaustyö suoritettiin lähes poikkeuksetta lapiolla. Kaivauksen jälkeen koekuopat täytettiin.

Korkeus paikalle siirrettiin metsätien ja itäänvievän polun risteyksestä pisteestä, jolle oli peruskartalla annettu korkeus 58.9 metriä mpy (peruskartta 2542 12 TERVOLA  $x = 7334$   $78$   $y = 532$   $64$ ). Maasto-olosuhteiden ja etäisyyksien vuoksi koekaivausalueella käytettiin useampia korkeuskiintopisteitä. Vaaituslukemat muutettiin välittömästi absoluuttisiksi korkeuksiksi. Alueesta piirrettiin pintavaaistus (yleiskartta) ja korkeuskäyräkartta mittakaavaan 1:2000.

#### 5. MAAPERÄ JA MAALAJIT

Maaperä oli koko itärinteellä melko yhtenäinen. Linjan 1177 länsipuolella oli koekuopissa tavallisesti n. 10 cm turvetta ja n. 20 cm huuhtoutunutta maata. Tämän alla oli vahva kivikerros ruskeassa ruostepitoisessa maassa. Alimmaisena oli tumma hiekka. Jokaisessa kerroksessa oli runsaasti kiviä. Hiekka oli melko karkeata. Tervola 52:ssa koekuopat olivat hiukan kivisempiä kuin koekuopat pohjoisempänä.

Kaikissa linjoissa kaksi-kolme viimeistä koekuoppaa olivat jo tasaisemalla maalla. Ne olivat yhtä kivisiä kuin ylemmät kuopat, mutta maakerrokset muuttuivat paksummiksi ja kosteammiksi. Samoin maalajien väri muuttui tummemmaksi ja koostumus hienommaksi.

Koekuopat 1000/240-300 olivat koostumukseltaan samanlaisia. Aluksi oli n. 10 cm turvetta, n. 20 cm vaaleata, huuhtoutunutta maata ja sitten karkea ruskea hiekka. Jokainen kuoppa sisälsi runsaasti erikokoisia kiviä. Koekuopat olivat melko kosteita.

## 6. LÖYDÖT

Koko kokaivausalueelta löydettiin vain yksi kvartsi-iskos KM 22570. Se löydettiin kokuopasta 1280/500, mikä sijaitsee jo melko alhaalla kosteassa maastossa.

## 7. YHTEENVETO

Vuoden 1984 koekaivausten perusteella voidaan päätellä, että Tervola 51:n kivikautinen asuinpaikka ja Tervola 52:n otaksuttu kivikautinen asuinpaikka eivät jatku linjan 1177 länsipuolelle. Täältä ei saatu koekaivauksissa siihen viittaavaa löytöaineistoa ja kulttuurimaan, palaneiden kivien puuttuminen viittaa myös samaan suuntaan.

Koekaivausten perusteella Tervola 51:n asuinpaikan eteläraja kulkee linjan 230 kohdalla, jossa hiekka-alue loppuu muuttuakseen kosteaksi ja kiviseksi jängäksi.

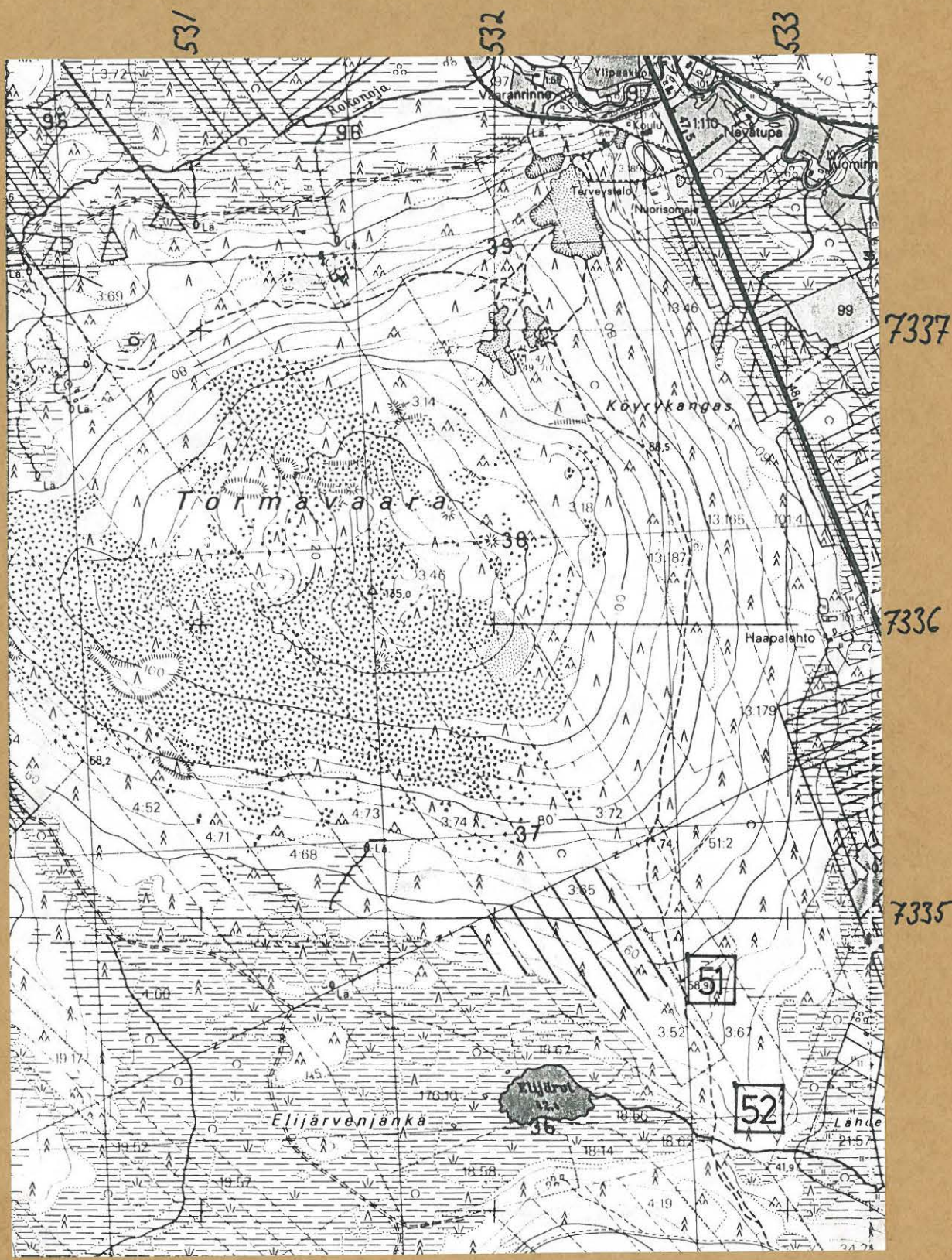
Maastotarkastuksella tutkittiin koekaivausalueen, Elijärvenjängän ja suurjännitelinjan välinen alue. Se todettiin pistokuopin ja kaatuneiden puiden juurakoista erittäin kiviseksi koko alueella. Se koostui pienistä kivistä, jotka muodostivat yhtenäisen kivimaton.

Helsingissä 10. päivänä joulukuuta 1984

Markku Heikkinen, HuK



# TERVOLA 51 JA 52 TORMÄVAARA KOEKAIVAUS M.HEIKKINEN 1984



Ote peruskartasta 2542 12 TERVOLA, painettu 1981  
Koeikavausalueet TERVOLA 51 ja 52  
Maastotarkkistusten tutkitut alueet



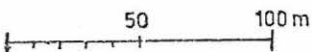


# TERVOLA [51] JA [52] TÖRMÄVAARA

M. HEIKKINEN 1984

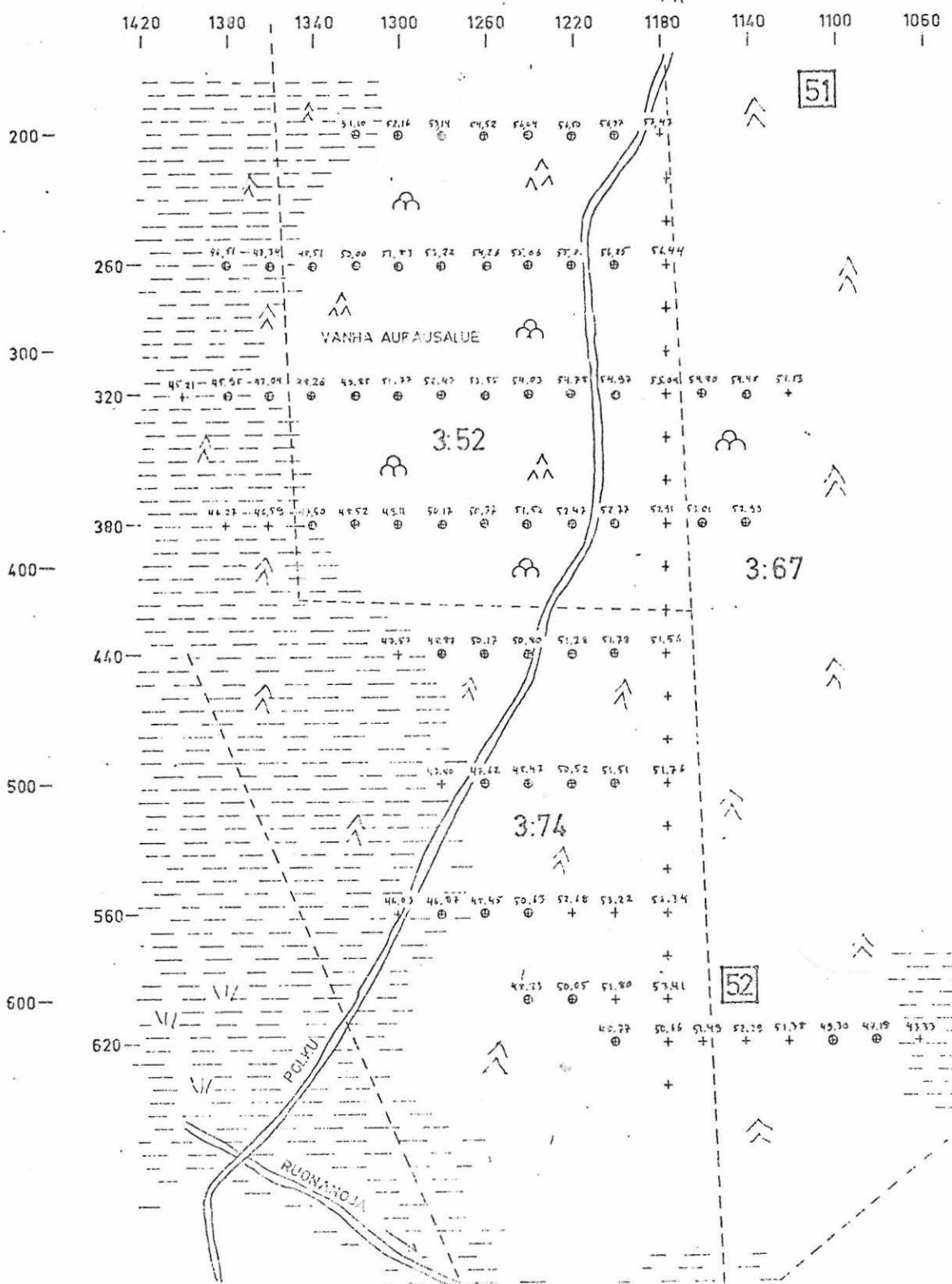
Pintavaaituskartta mk 1:2000  
Karttapienennös  
piirt. J. Kankaanpää

- + paalu
- ⊙ koekuoppa
- Korkeudet metrejä mpy.



RADIOMASTON TIELLE

Valtion korkeuspiste 58.9m

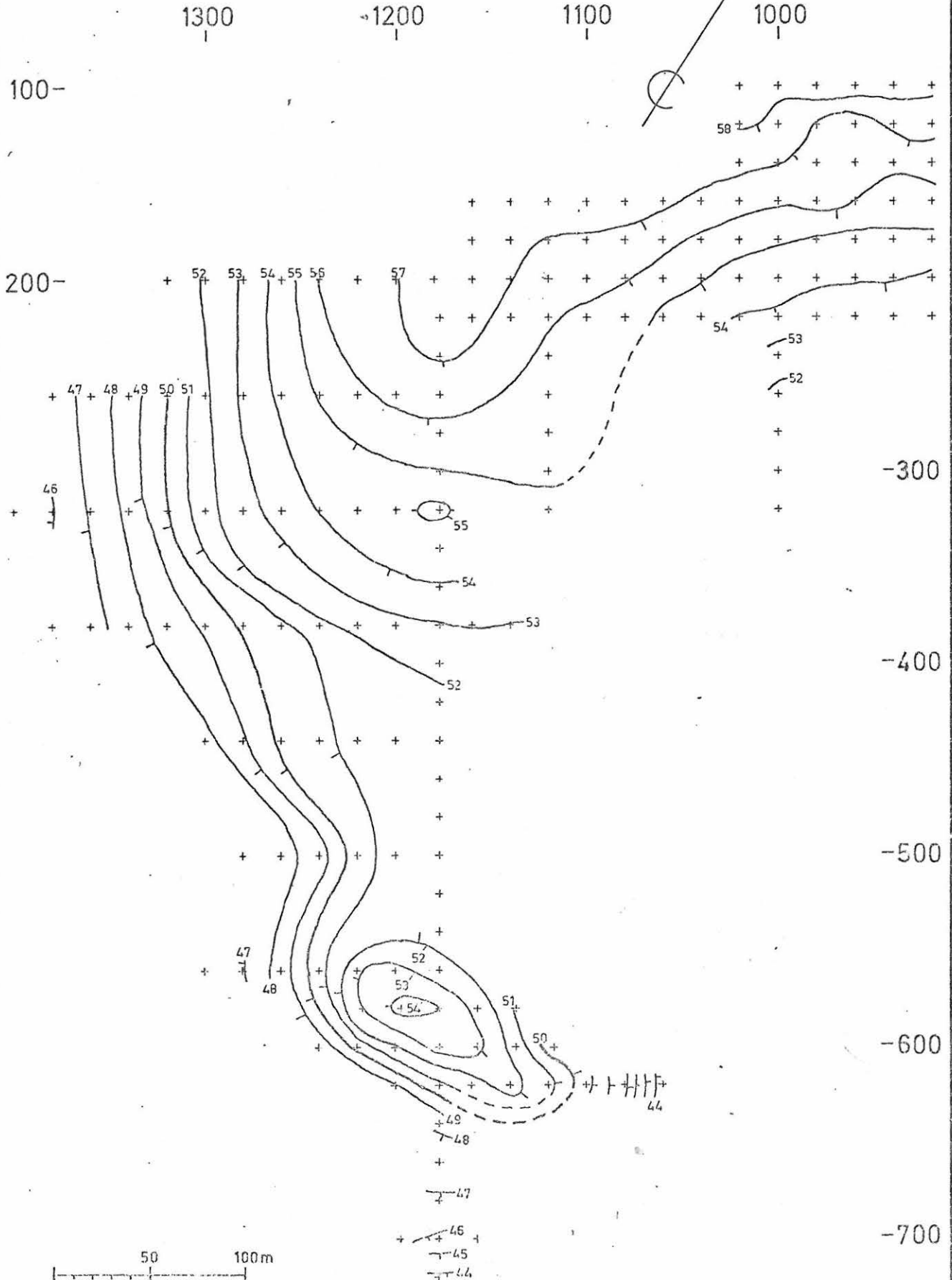




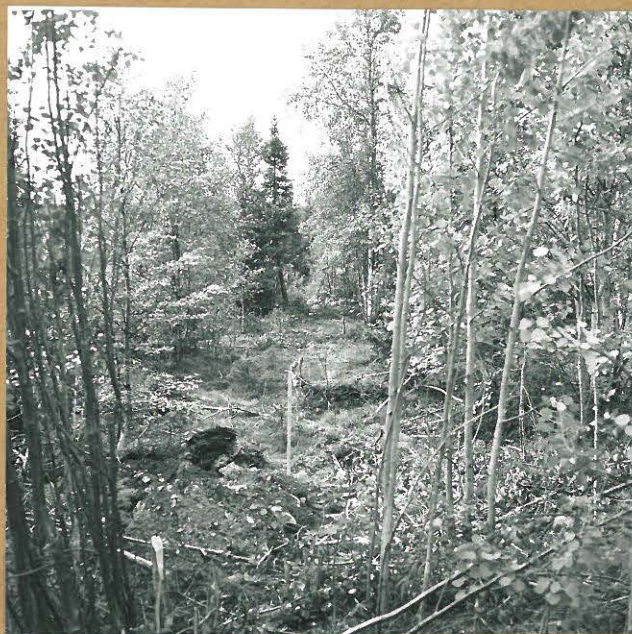
TERVOLA [51] ja [52] TÖRMÄVAARA

M. HEIKKINEN 1984  
karttapienennös  
Korkeuskäyrät 1:2000

Korkeudet metrejä m.p.y.  
piirt. J. Kankaanpää



TERVOLA 55 TÖRMÄVAARA  
KOEKAIVAUS M HEIKKINEN 1984



Kuva 1. (f.60874) Tervola 51 Tör-  
mävaara. Linja x=200 kuvakuna  
idästä linjalta y=1180. Foto. M. Heikkinen  
1984