

TERVOLA

47

TÖRMÄVAARA

Kivikautisen asuinpaikka-alueen
koekaivaus 1980

Leena Ruonavaara

S I S Ä L L Y S

	sivu
JOHDANTO	2
KAIVAUSPAIKAN ESITTELY	3
KAIVAUSPAIKAN SIJAINTI JA TOPOGRAFIA	4
KAIVAUSTEKNIikka	4
MAALAJIT	5
ASUINKUOPAT	5
LÖYDÖT JA LÖYTÖTIHEYS	6
YHTEENVETO	7
LUETTELO KARTOISTA	8
Kopio peruskartasta 2542 12 TERVOLA, painettu 1974 A4	9
Yleiskartta 1:1000 A3	10 <i>L26</i>
Profiilikartat 1:100 A2 30x88 cm <i>a.77 A1/S L27</i>	11-14 <i>L26</i>

JOHDANTO

Ensimmäinen arkeologinen löytö Törmävaarasta on soranotossa v. 1946 esiin tullut hirvenpätkoristeinen liusketikari. Varsinaisesti Törmävaaran asuinpaikkakompleksin löysi kuitenkin Aarni Erä-Esko 1950- ja 1960-luvuilla paikalle tekemillään inventointimatkoilla.

Tervola 47 :n asuinpaikka löydettiin kesällä 1979, jolloin Tervola 42 :n kaivausten yhteydessä inventoitiin entuudestaan tunnetun asuinpaikka-alueen ympäristöä.

Kesällä 1980 Tervolan kunta halusi jälleen työllistää lähinnä nuorisotyöttömiään ja tarjoutui maksamaan kaivajien palkat. Tällöin valittiin tutkimuksen kohteeksi Törmävaaran pohjoisrinteet, jotta saataisiin tarkempi kuva asutuksen laajuudesta.

Kaivaukset suoritettiin 21.7. - 20.8.1980 välisenä aikana.

Tervola 47 :n avattujen koeruutujen pinta-ala oli yhteensä 121 m², ja koeojien ja fosfaattinäytekuoppien kattaman alueen 22 800 m².

Kaivauksen johtajan ja piirtäjän palkat maksoi työvoimaministeriö ja museovirasto, päivärahat ja matkat Tervolan kunta.

Kaivauksella toimi piirtäjänä fil. yo Tuija Wallenius.

Helsingissä 18.12.1980

Leena Ruonavaara

Leena Ruonavaara

TERVOLA 47 TÖRMÄVAARA

Kivikautisen asuinpaikan koekaivaus 1980

Kylä: Varejoki

Tila: 1) Alakantola, RN:o 13:187

Maanomistajat: Antti Alakantola

Arvi Alakantola

os. 95300 Tervola

Rauli Rahkonen

Tauno Rahkonen

os. 95300 Tervola

Jorma Rahkonen

os. Keskuspuistokatu 5 C 063, 94100 Kemi 10

2) Vaaranrinne, RN:o 97

Maanomistaja: Ritva Lappalainen

Peruskartta 2542 12 TERVOLA, painettu 1974

Koordinaatit: $x = 37\ 48$

$y = 31\ 92$

$z = 52,04 - 66,19\ \text{m mpy}$

Alueelta tulleet löydöt: KM 20988:1-53

Aikaisemmat löydöt: KM 20691:1-3

Aikaisemmat kertomukset: L. Ruonavaara, tark. kert., 1979

Sivut 9-14 ovat kaivaukseen liittyviä karttoja.

Luettelo kartoista on kertomuksen lopussa s. 8.

Diar. 28.11.1980.

KAIVAUSPAIKAN SIJAINTI JA TOPOGRAFIA

Tervola 47:n asuinpaikka sijaitsee Törmävaaran pohjoisrinteellä, n. 6,8 km Tervolan kirkosta luoteeseen, suunnassa 353/400^o (kartta s. 9).

Asuinpaikkaa on tähän kohtaan päättyvän metsäpolun loppupäässä, sen molemmilla puolilla ja se jatkuu vielä polun päästä länsiluoteeseen. Paikka on kuusi- ja lehtimetsää kasvavaa hiekkakangasta, joka pohjoisessa rajoittuu jänkään.

Osa alueesta oli hakkuuaukiona.

Polun pohjoispuolella oli ainakin neljä painannetta, jotka oletettavasti ovat asuinuoppia (kartta s. 10). Joitakin muitakin painanteita ja uoppia oli näkyvissä, mutta mielestäni oli epävarmaa, olisivatko nekin olleet asuinuoppia.

Ainuttakaan uopista ei tutkittu.

KAIVAUSTEKNIikka

Kaivaus aloitettiin paaluttamalla päälinja 5000 Vaaranrinteen ja Alakantolan tilojen välisen rajalinjan ja metsäpolun risteykseen (kartta s. 10). Sen poikkeama pohjoisesta oli 25/400^o luoteeseen. Päälinjaa vastaan paalutettiin kohtisuoraan linja 1000. Näiden kahden avulla tehtiin koeajat 4800–5100 ja niiden väliin 20 x 20 metrin ruudukko fosfaattinäytteiden ottamista varten. Koeajien väli oli 100 m ja niiden pituus vaihteli 60–100 metriin.

Koeajista piirrettiin mittakaavassa 1:100 profiilikartat, joihin merkittiin koeajien paikat (kartat s. 11–14). Maakerroksia ei karttoihin merkitty, koska mitään lika- tai kulttuurimaata ei ollut.

Mittaukset tehtiin ruutujen lounaisnurkan ja koordinaatisto kasvoi itään ja

pohjoiseen.

Kaivaukselle siirrettiin korkeus ent. Kemin Osuuskaupan kivijalassa olevasta valtakunnallisesta korkeuspisteestä nro 562602, jonka absoluuttinen korkeus on 42,37 m mpy (kartta s. 9). Jokaista koeojaa varten jouduttiin kasvullisuuden ja suurien korkeuserojen vuoksi ottamaan ainakin yksi kiintopiste (kartta s. 10).

Ruuduista kaivettiin 10 cm:n tasoina vähintään kaksi kerrosta. Kaivamista jatkettiin niin syväälle kuin löytöjä riitti. Kaivausvälineinä käytettiin lapioita ja lastoja. Koeruudet peitettiin välittömästi piirtämisen jälkeen.

MAALAJIT

Varsinaista kulttuurimaata ei koeruuduissa ollut. Pinnassa oli huuhtoutunutta ja syvemmillä puhdasta keltaista hiekkaa, joka joissain ruuduissa muuttui ruostehiekaksi.

ASUINKUOPAT

Tervola 47 :n neljä asuinkuoppaa olivat muodoltaan soikeahkoja. Niiden pituus vaihteli 7,5 - 10 m ja leveys 5 - 8 m. Läntisemmät olivat n. 58,5 - 59 metrin ja itäisemmät n. 53 metrin korkeudella. Niiden suunta maastossa oli suunnilleen lounas-koillinen (kartta s. 10).

LÖYDÖT JA LÖYTÖTIHEYS

Löydöt:

kvartsikaapimia		11 kpl
muita kvartsiesineitä		2 "
kvartsi-iskoksia		118 "
tuuran kantakatkelmia		1 "
hiottujen kivilajiesineiden katkelmia		1 "
kivilaji-iskoksia		52 "
luunsiruja	(5 g)	10 "

Eniten löytöjä tuli koeojasta 5000. Siitä ne vähenivät sekä itään että länteen päin ja koeoja 4800 (kartta s. 11) oli jo täysin tyhjä. Tosin sen pinnalla oli yksi kvartsi-iskos, mutta sen ei välttämättä tarvitse olla esihistoriallinen, vaan se on voinut lohjeta metsäojituksen yhteydessä.

Löytökorkeudet olivat eri koeojissa seuraavat:

Koeoja 4900 (kartta s. 12): 59,5 - 61,5 m mpy.

Koeoja 5000 (kartta s. 13): n. 56 - 64 m mpy: koeoja päättyi alaosaan jänkään, jonne ei tehty koeruutuja.

Koeoja 5100 (kartta s. 14): pääasiassa 53,5 - 58 m mpy: ruutu 958/5100 oli tosin n. 63 m mpy, mutta sen löydöt saattavat kuulua jo Tervola 40 :n asuinpaikkaan, siksi läheltä sitä ne ovat.

Kaikki löydöt tulivat kahdesta ensimmäisestä tasosta.

YHTEENVETO

Kesän 1980 koekaivauksen perusteella voidaan todeta, että Tervola 47 on asuinpaikka, jossa kuten muuallakin Törmävaarassa löytökerros on huomattavan ohut, eikä varsinaista kulttuurimaakerrosta ole havaittavissa. Ominaista Törmävaaralle on myös se, että melko suuri osa löytömateriaalista on kvartsikaapimia.

Tervola 47 :n asuinuopat eivät mielestäni ole niin selviä kuin esimerkiksi Tervola 42 :ssa ja niiden epävarmuutta lisää sekkin, että ne esiintyvät niin yksitellen. Muualla Törmävaarassa ne muodostavat suuria ryhmiä. Ennen kaivauksia on tietenkin mahdoton sanoa mitään varmaa.

Koekaivauksen perusteella voidaan myös sanoa, että laajimmillaan Tervola 47 on n. 250 x 70 metriä laaja asuinpaikka. Fosfaattianalyysi antanee lisävalaistusta koeojien väliin jääneestä alueesta, mutta tätä kirjoitettaessa olivat näytteet vielä analysoimatta.

Koska keramiikkaa ei löytynyt, perustuu ajoitus muinaisrantoihin. Löytökorkeuksien perusteella ajoittuu Tervola 47 kampakeramiikan tyyppillisen ja myöhäisjakson aikaiseksi.

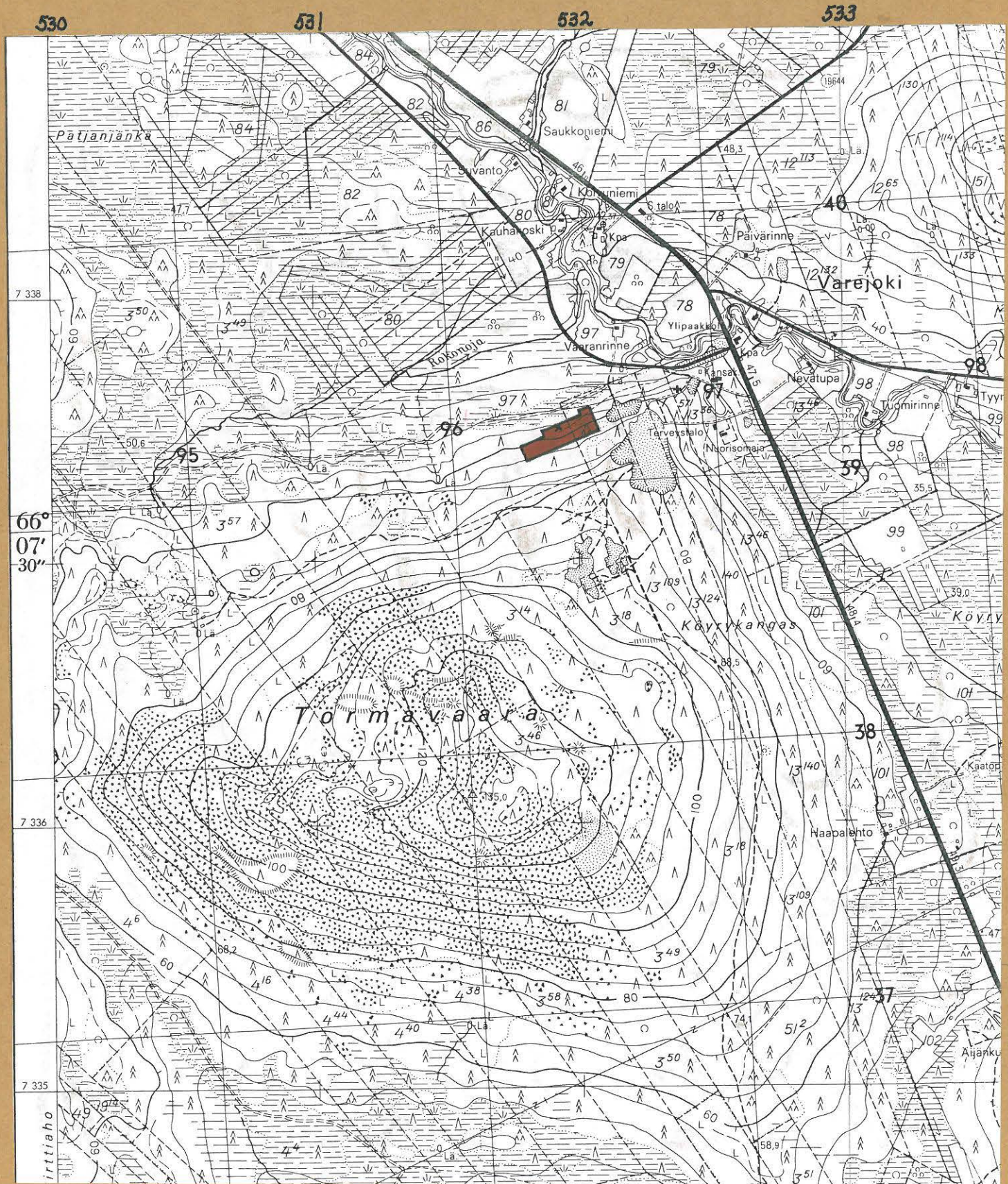
LUETTELO KARTOISTA

- s. 9 kopio peruskartasta 2542 12 TERVOLA 1:20 000, painettu 1974 A4
- s. 10 yleiskartta 1:1000 A3
- s. 11 profiilikartta 1:100 30 x 88 cm
- s. 12-14 profiilikarttoja 1:100 A2

kopio peruskartasta 2542 12 TERVOLA
mk 1:20 000 pv. 1974, Helsinki
kaivausalueen koordinaatit:

x = 37 48

y = 31 92



TERVOLA 47 TÖRMÄVAARA

Leena Ruonavaara 1980

yleiskartta

mk 1:1000

piirt. T. Wallenius

sivu 10

- A asuinkuoppa
- koeruutu

