

TERVOLA 51 ja 52 TÖRMÄVAARA

Kertomus koetutkimuksista
Tervolan Törmävaaran etelä-
rinteellä vuonna 1983
Eeva-Liisa Nieminen

Sisältö:

| | Sivu |
|---|---------|
| JOHDANTO | 1 |
| TERVOLA 51 TÖRMÄVAARA | |
| Arkistotiedot | 2 |
| Kaivauspaikan sijainti ja topografia | 2 |
| Kaivaustekniikka | 3 |
| Maaperä ja maalajit | 4 |
| Löydöt: metsäaurationalue | 5 |
| koekuopat | |
| TERVOLA 52 TÖRMÄVAARA | |
| Arkistotiedot | 6 |
| Kaivauspaikan sijainti ja topografia | 7 |
| Kaivaustekniikka | 7 |
| Maaperä ja maalajit | 8 |
| Löydöt | 8 |
| YHTEENVETO | 9 |
| NEGATIIVI- JA DIAPOSITIIVILUETTELO | 11 |
| OTE PERUSKARTOISTA 2542 12 TERVOLA ja 2542 09 KAISAJOKI | 12 |
| YLEISKARTTA, 1:2000 | 13 |
| PINTAVAAITUSKARTTA, 1:2000 | 14 |
| KORKEUSKÄYRÄKARTTA, 1:2000 | 15 |
| VALOKUVAT 1 ja 2 | 16 - 17 |

JOHDANTO

Työvoimaministeriön myönnettyä Tervolan Törmävaaralla tapahtuvia arkeologisia tutkimuksia varten 320 000 mk vuoden 1983 valtion työohjelmasta, päätettiin Tervola 30 :n kivekautisen asuinpaikan kaivausten ohella tutkia Törmävaaran etelärinnettä. Sieltä ei entuudestaan tunnettu irtolöytöjä, eikä siellä oltu aikaisemmin suoritettu minkäänlaisia tutkimuksiakaan.

Etelärinteellä suoritettavan koekaivauksen aloittamista jouduttiin siirtämään touko- ja kesäkuun vaihteeseen, koska odotettiin maan kuivumista. Senkin jälkeen kaivamista häytti vielä monin paikoin vetinen ja soinen maasto. Jotkin osat koekaivausalueelta piti jättää kokonaan tutkimatta, koska useisiin koekuoppiin nousi vesi, joka pysyi niissä kesäkuun loppuun asti.

Koekaivauksin tutkittiin ja kartoitettiin yhteensä yli 30 000 m²;n suuruinen alue. Lisäksi koekaivausalueen ja Törmävaaran länsipään välistä aluetta tutkittiin maastokäynnein. Törmävaaran rakka-alueen kallioista etsittiin kvartsisuonia ja mahdollisia kvartsilouhoksia.

Ennen koetutkimusten aloittamista oli allekirjoittanut löytänyt yhdessä Hans-Peter Schulzin kanssa Törmävaaran etelärinteen kaakkoisosasta, metsäaurausalueelta melko runsaasti kivekautista esineistöä. Aurasojista löytyi kvartsi-iskoksia ja -esineitä, tuuria sekä useita tuhoutuneita tulisijoja. Tätä löytöaluetta ympäristöineen pidettiin hyvänä lähtäkohtana koekaivaukselle. Löytöpaikka sai nimekseen Tervola 51 Törmävaara.

Törmävaaran etelärinteen tutkimuksia johti allekirjoittanut, piirtäjänä koekaivauksella toimi fil.yo Derek Fewster ja kaivajia oli kolme.

TERVOLA 51 TÖRMÄVAARA

Kivikautisen asuinpaikan koekaivaus ja kartoitus kesäkuussa 1983

Kunta: Tervola

Kylä: Varejoki

Tila: 1) Väinölä, RN:o 3:67

2) Väinölä I, RN:o 3:72

Maanomistaja: Ylipalosaari, Eeva Maria

os. Heikkiläntie 4

94400 LAURILA

3) Kumpu, RN:o 51:2

Maanomistaja: Koponen, Kyösti Johannes

os. 95330 KAISAJOKI

Peruskartta 2542 12 TERVOLA, painettu 1981

Koordinaatit, mitattu paalun 1000/160 kohdalta:

x = 34 86

y = 32 82

z = 53,01 - 58,73

Alueelta tulleet löydöt: KM 22074:1-78

diar. 27.10.1983

Kertomukseen kuuluu lisäksi 4 kpl karttoja, valokuva 1 (negat:t 58678-682) sekä diapositiivit 7619 ja 7620.

Kaivauspaikan sijainti ja topografia

Tervola 51 :n asuinpaikka sijaitsee Törmävaaran etelärinteen itäpäässä noin 4,3 km Tervolan kirkolta luoteeseen suunnassa 337/400^o peruskarttaote s. 12). Tällä kohdalla vaara työntyy kaakkoon Elijärvenjängän ja Lähdekorvan suoalueiden väliin pitkänä niemenä.

Asuinpaikka on noin 200 m itään metsätieltä, joka johtaa Törmävaaran itärinteen yli Varejoen kylästä Kokonnummen ja Kokonjängän ohi valta-

tielle nro 4 ja sitä kautta kirkonkylään (tie oli ensimmäinen tie, jota pitkin Varejoelta päästiin sodan jälkeen kirkolle). Asuinpaikasta noin 400 m pohjoiseen metsätien ylittää suurjännitelinja sekä vajaan 2 km:n päässä vaaran huipulla olevalle Yleisradion mastolle johtava tie. Asuinpaikasta noin 600 m lounaaseen on Elijärvi.

Alue on kivikkoista ja monin paikoin soista metsää, jossa kasvaa havu- ja lehtipuita. Itse asuinpaikka sijaitsee hiekkaisella saarekkeella kivikon keskellä. Maasto koekaivausalueen pohjoispuolella vaaran rakka-alueelta asti on niin kivikkoista, etteivät koetutkimukset siellä kannata - usein lapio ei edes pysty maata lävistämään.

Maasto on tasaisesti viettävää rinnettä vailla rantaterasseja. Osa asuinpaikasta on metsäaurausaluetta (kuva 1, s. 16).

Kaivaustekniikka

Kaivaus aloitettiin vetämällä päälinja 1000 suurjännitelinjalta etelään metsäaurausalueelle suunnassa 163/400^o pitkin Väinölän ja Kummun tilojen välistä rajalinjaa. Päälinjaa vastaan vedettiin kohtisuoraan linja 200. Näiden kahden linjan avulla alueelle tehtiin 20 x 20 metrin ruudukko koekuoppia varten (kartta s. 13).

Lisäksi vedettiin pitkät linjat 1120 ja 1177 etelään. Linja 1120 kaivettiin koekuoppaan 1120/320 asti ja linja 1177 vedettiin aina Tervola 52 :lle asti (kartta s. 13). (Linja 1177 on 17 m linjasta 1160 länteen, koska se alunalkaen tahdottiin puuston säästämiseksi tehdä metsäpalstojen rajalinjalle. Rajalinjan suunta poikkesi kuitenkin huomattavasti koekaivauksen pohjois-etelälinjojen suunnasta.)

Koekuopat kaivettiin 1 x 2 m:n suuruisina paalujen lounaispuolille maaston ja maaperän salliessa. Kaivuutyö suoritettiin joitakin poikkeuksia lukuunottamatta pelkästään lapioin. Kaivamisen jälkeen koekuopat peitettiin.

Korkeus kaivausalueelle siirrettiin metsätien ja aurasalueelle joltavan polun risteyksestä pisteestä, jolle on annettu korkeus 58,9 m mpy. (koordinaatit peruskartalla 2542 12 TERVOLA: $x = 34\ 78$, $y = 32\ 64$). Tarkistusmittaus suoritettiin päälinjaa pitkin suurjännite-linjan alapuolelta pisteestä, jolle on annettu korkeus 74,1 m mpy. (koordinaatit peruskartalla 2542 12 TERVOLA: $x = 35\ 26$, $y = 32\ 54$). Maasto-olosuhteiden ja etäisyyksien takia jouduttiin koekaivauksella käyttämään useampia korkeuskiintopisteitä. Korkeuslukemat muutettiin yleensä välittömästi absoluuttisiksi korkeuksiksi.

Alueesta piirrettiin yleiskartta, pintavaaituskartta ja korkeuskäyräkartta mittakaavassa 1:2000.

Maaperä ja maalajit

Metsäaurausalueen länsiosa kahden auraamattoman metsikön välissä on länsilaidaltaan ja keskiosaltaan hiekkamaata, jossa vain siellä täällä on suuria kiviä.

Noin 60 m laidasta itään kivisyys lisääntyy huomattavasti ja hiekka muuttuu karkeammaksi.

Ojien laidoilla ja niiden väliin jäävillä osilla on turvekerroksen alla ohut huuhtoutunut maakerros, ja sen alla ruskeaa hiekkaa. Palanutta maata oli havaittavissa vain hiukan liesikivien yhteydessä. Likamaata ei havaittu missään.

Hiekkamaata paljastui vain aurasalueen länsipuolella sijainneista koekuopista, jotka olivat korkeintaan noin 56 m mpy.

Kaikki aurasalueen pohjoispuolella ja yleensäkin 56 m:n korkeuskäyrän yläpuolella sijainneet koekuopat olivat hyvin kivisiä ja vailla minkäänlaisia kivikautiseen asuinpaikkaan viittaavia merkkejä. Kivikkoinen maa jatkui koko tutkimusalueen halki lännessä linjoilla 1120 ja 1177.

Huuhtoutuneen maan kerros näissä kuopissa oli yleensä paksu (yli 20 cm), ja sen alla oleva ruskehtava hiekka ruostepitoista,

Tutkimusalueen pohjois- ja länsiosissa hiekka oli karkeaa, sora-
maista. Tutkimusalueen keskiosissa sensijaan hienoa, usein savi-
maista.

Löydöt

Metsäaurausalue

KM 22074:1-32

Auraisalueen länsiosassa oli noin 60 m leveä ja 80 m pitkä runsas-
löytöinen alue (kartta s. 13). Eniten löytöjä tehtiin läntisimmistä
aurausojista. Kaikki tuurat ja tuuran teelmät löytyivät kolmesta
reunimmaisesta ojasta, joissa oli myös eniten palaneita kiviä ja
särkyneitä tulisijoja. Merkillepantavaa on, ettei löydetty ainut-
takaan palaa palanutta luuta. Kvartsiesineitä ja -iskoksia oli
runsaasti (kaikkia ei otettu talteen),

Runsaslöytöisestä alueesta itään vielä noin 20 - 25 m:n levyiseltä
alueelta tehtiin löytöjä harvakseltaan, mutta tulisijojen jäännök-
siä tällä alueella ei enää ollut. Maasto täällä oli kivistä (kart-
ta s. 13).

Löytökeskittymän eteläpuolinen pieni metsikkö jäi tutkimatta maas-
ton märkyyden vuoksi, ja löytöjen alaraja siten selvittämättä.

Koekuopat

KM 22074:33-78

Eniten löytöjä tuli koekuopasta 1000/160, joka sijaitsi aivan au-
rausojien vieressä. Siitä löytyi 10 kvartsikaavinta, 7 muuta esi-
nettä ja yli 100 -iskosta. Muista auraisalueen lähellä sijainneista
koekuopista löytyi hieman kvartsia ja liusketta (kartta s.13).

Kauempana sijainneista koekuopista löydettiin yksinomaan kvartssia tai kvartsiittia, joukossa on pari kaavinta, iskukivenä käytetty ydin. Koko tälle löytömateriaalille on yhteistä pyöristäyneet kulmat ja hie-
man epämääräinen ulkonäkö. Varmasti ei voi sanoa, onko näissä kvartsi-
esineissä ja -iskoksissa ihmisen työstön jälkiä, vai ovatko ne vain
roudan lohkomia ja pyöristämiä.

TERVOLA 52 TÖRMÄVAARA

Kivikautisen asuinpaikan (?) koekaivaus kesäkuussa 1983

Kunta: Tervola

Kylä: Varejoki

Tila: 1) Väinölä I, RN:o 3:67

Maanomistaja: Ylipalosaari, Eeva Maria
os. Heikkiläntie 4
94400 LAURILA

2) Yrjölä, RN:o 3:74

Maanomistajat: Lahti, Arvo Johannes
Lahti, Veikko Kalevi
os. 95300 TERVOLA

Peruskartta 2542 12 TERVOLA

Koordinaatit, mitattu paalun 1177/600 kohdalta:

x = 34 33

y = 32 93

z = 45,50 - 54,28

Alueelta tulleet löydöt: KM 22075:1-24

diar. 27.10.1983

Kertomukseen kuuluu lisäksi valokuva 2 (negat:t 58722-725), kartat
ovat yhteiset Tervola 51 :n kanssa.

Kaivauspaikan sijainti ja topografia

Tervola 52 :n koekaivausalue sijaitsee Törmävaaran etelärinteeseen itäpäässä noin 500 m etelään Tervola 51 :n kivikautiselta asuinpaikalta ja noin 200 m itään metsätieltä Ruonanojan pohjoispuolella (peruskarttaote s. 12). Alueella on pohjoisrinteeltään loiva ja etelärinteeltään jyrkähkö mäenkumpare kivikkoisessa kuusimetsässä. Kumpareen eteläpuolella noin 50 m ennen Ruonanojaa metsä muuttuu soiseksi. Mäellä on joitakin suuria kiviä.

Mäen korkeimmalla kohdalla on pyöreä kuopanne, jonka halkaisija on n. 2 m ja syvyys vajaa $\frac{1}{2}$ m. Mäen itärinteellä on havaittavissa kaksi lahonnutta hirsikehikkoa maassa, niiden lähistöllä aluskasvillisuus poikkeaa ympäristön kasvillisuudesta. Edellissyksyisen suurmyrskyn jäljiltä alueella on paljon myrskyn kaatamien puiden ylösnousseita juurakoita. Mitään rantaterasseja alueella ei ole (kuva 2, s. 17).

Kaivaustekniikka

Kaivaus aloitettiin jatkamalla linjaa 1177 Tervola 51 :n kaivausalueelta etelään mäen yli alas suon laitaan. Mäen päällä ja suon laidalla sitä vastaan paalutettiin joitakin poikittaislinjoja (kartta s. 13).

Koekuopat kaivettiin lapioin maaston salliessa noin 1 x 2 m:n suuruisiksi. Kaivamisen jälkeen koekuopat peitettiin.

Korkeus koekaivaukselle siirrettiin linjaa 1177 pitkin Tervola 51 :n kaivausalueelta. Alueesta piirretyt kartat ovat samoilla karttalehdillä kuin Tervola 51 :n kivikautisen asuinpaikan kartat (1:2000).

Maaperä ja maalajit

Koko linja 1177 Tervola 51 :ltä lähtien koekuoppia 1177/400, 560, 580 ja 680 lukuunottamatta oli hyvin kivinen. Ainoastaan mäen pohjoisrinteen koekuopat (1137 - 1177/580, 1177 - 1197/560) olivat joko kokonaan kivettömiä tai niissä oli vähemmän ja pienempiä kiviä kuin muissa koekuopissa.

Samoin suon laidassa mäen eteläpuolella koekuopat 1157 - 1197/700 olivat lähes kivettömät.

Mäen pohjoisrinteen koekuopissa oli karkeaa, soramaista hiekkaa, suon laidassa hiekka oli vuorostaan hienoa, savimaista ja kosteaa.

Yleensä humuskerroksen alla oli paksuhko kerros huuhtoutunutta maata. Ruskea hiekka oli kaikkialla hyvin ruostepitoista. Yhdestäkään koekuopasta ei paljastunut likaantunutta, palanutta tai nokeentunutta maata. Maalajien perusteella ei koekuopista löytynyt merkkiäkään kivikautisesta asuinpaikasta.

Mäellä olleiden kaatuneiden puiden juurakoiden alustoja tarkasteltaessa noudattelivat maalajit samaa kaavaa kuin koekuopat. Ainoastaan mäen pohjoisrinteellä oli havaittavissa vähemmän kiviä kuin muualla.

Löydöt

Alueen kaikki löydöt ovat kvartsi-iskoksia, joukossa on kaksi epävarmaa kaavinta.

Suurin osa tämänkin alueen löydöistä on kulmiltaan pyöristyneitä ja ulkonäöltään epämääräisiä. Varmasti ei voi sanoa, ovatko ne pakkasen ja kosteuden vai ihmisen lohkomia ja sitten kivisessä maaperässä roudan ja juurten liikuttelusta pyöristyneitä.

Lähes kaikki löydöt ovat peräisin mäen pohjoisrinteen koekuopista tai kaatuneiden puiden ylösnousseista juurakoista.

Alhaalta suonlaidasta löytyi myös muutama iskos.

Koekuopasta 1177/400 Tervola [51] :n ja [52] :n välillä löytyi yksi suurikokoinen, melko hyvänlaatuinen iskos.

YHTEENVETO

Kesän 1983 koekaivauksen ja kartoitustyön tuloksena voidaan todeta, että Tervola [51] on kivikautinen asuinpaikka, joka kuitenkin suurelta osalta on tuhoutunut metsäaurauksessa.

Aurausojien väliin on jäänyt melko paljon ehjää maata ja kulttuurikerrosta. Samoin ehjää asuinpaikka-alueetta jatkuu aurausojista länteen vähintään vielä 40 m kivettömällä alueella.

Asuinpaikan jatkuminen etelään jäi selvittämättä maaston vetisyyden vuoksi. Sillä suunnalla koetutkimusten jatkaminen olisikin välttämätöntä, mutta kaivausajankohta pitäisi muuttaa loppukesään. Silloin maaperä olisi ehkä kuivempaa ja kaivaminen mahdollista.

Tervola [51] :n löytöaineisto on hyvin samanlaista kuin Törmävaaran muiltakin asuinpaikoilta. Ajoituksessa on turvauduttava muinaisrantoihin. Löytökorkeuksien perusteella ajoittuu Tervola [51] :n kivikautinen asuinpaikka tyypillisen kampakeramiikan loppujaksolle ja myöhäisen kampakeramiikan ajalle.

Koekaivauksella ei voitu varmuudella todeta kivikautista asuinpaikkaa Tervola [52] :n alueella. Pikemminkin löytömateriaalin yksipuolisuus ja epämääräisyys sekä kulttuurimaan ja palaneiden kivien täydellinen puuttuminen viittaavat negatiiviseen tulokseen. Koetutkimusta kannattaisi ehkä jatkaa koekuopan 1177/400 lähistöllä, lähinnä tien yli länteen (kartta s. 13). Mäenkumpareen ja tien välinen maasto on osittain soista, eikä siellä kannata ainakaan keväällä tai syksyllä nykyisillä menetelmillä tutkimusta jatkaa.

Maastotarkastuksin tutkittiin Törmävaaran etelärinnettä Törmävaaran länsikärjen ja suurjännitelinjan välisellä alueella (peruskarttaote s. 12). Alueella ei havaittu minkäänlaisia merkkejä kivikautisesta

asutuksesta. Maasto siellä on hyvin kivistä rakalta suolle asti. Paikoitellen soiset alueet ulottuvat yli 60 m:n korkeudelle mpy. Törmävaaran länsikärjessä ja lounaisrinteellä oli runsaasti edellisyyksyisen myrskyn kaatamia puita, eikä koekuoppien kaivaminen siellä ollut tarpeen, koska näiden puiden juurakoiden tarkastelu antoi riittävän kuvan tilanteesta alueella.

Törmävaaran rakalta löydettiin kallioista ja suurista kivistä useita kvartsisuonia ja yksi epävarma louhintapaikka. Alue pitää kuitenkin paikallistaa vielä tarkemmin.

Koetutkimuksia kannattaisi mielestäni jatkaa Tervola 51 :n kivi-kautiselta asuinpaikalta itään, Törmävaaran kaakkoisosassa ja itärinteellä ja mahdollisesti suurjännitelinjan ja metsätien välisellä alueella Tervola 51 :stä länteen. Samoin pitäisin ehdottoman tärkeänä Törmävaaran pohjoisrinteen täydellistä kartoittamista länsikärkeen asti.

Helsingissä 22. päivänä toukokuuta 1984



Eeva-Liisa Nieminen, FM

NEGATIIVI- ja DIAPOSITIIVILUETTELO

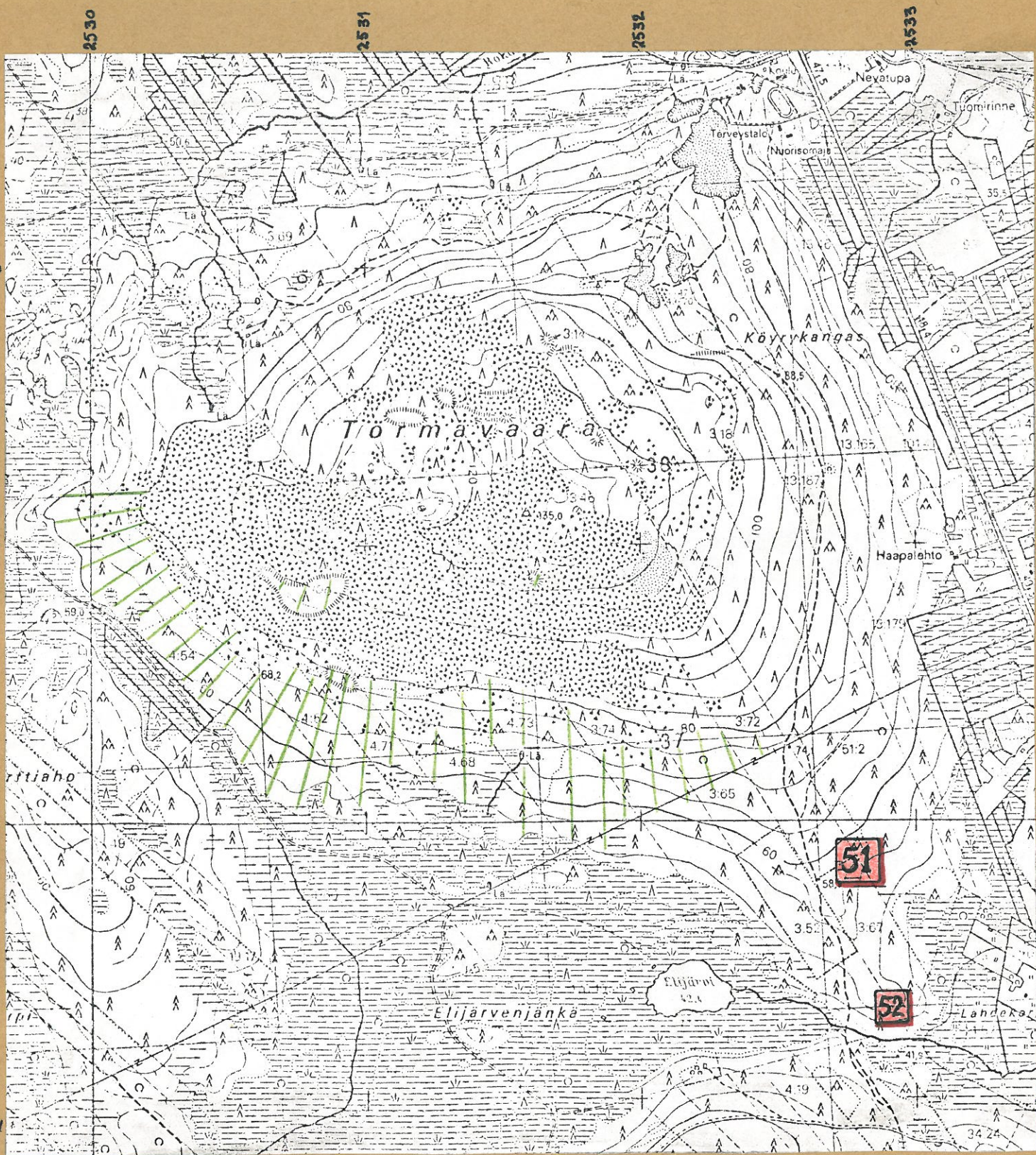
Negatiivit

- 58678 - 58682 Panoraama Tervola 51 :stä, kuvattu lounaasta
- 58715 Tervola 52
- 58716 Tervola 51 ja 52 , linjaa 1177 koilliseen
- 58717 Tervola 51 , linjaa 1000 koilliseen
- 58718 Tervola 51 , aurasalueen laidalta länteen
- 58719 Tervola 51 , länteen
- 58720 Tervola 51 , länteen
- 58721 Tervola 51 , etelään
- 58722 - 58725 Panoraama Tervola 52 :sta, etelästä pohjoiseen
- 58726 Tervola 52 , pohjoisesta etelään
- 58727 Tervola 52 , pohjoisesta etelään

Diapositiivit

- 7619 Tervola 51 , kuvattu etelästä
- 7620 Tervola 51 , kuvattu lounaasta

TERVOLA TÖRMÄVAARA 1983 ETELÄRINTEEN TUTKIMUKSET



OTE PERUSKARTOISTA 2542 09 KAISAJOKI JA 2542 12 TERVOLA, PAINETTU 1981

KOEKAIVAUUS ALUEET: TERVOLA **51** JA **52**

MAASTOTARKASTUKSIN TUTKITUT ALUEET 

TERVOLA 51 JA 52 TÖRMÄVAARA

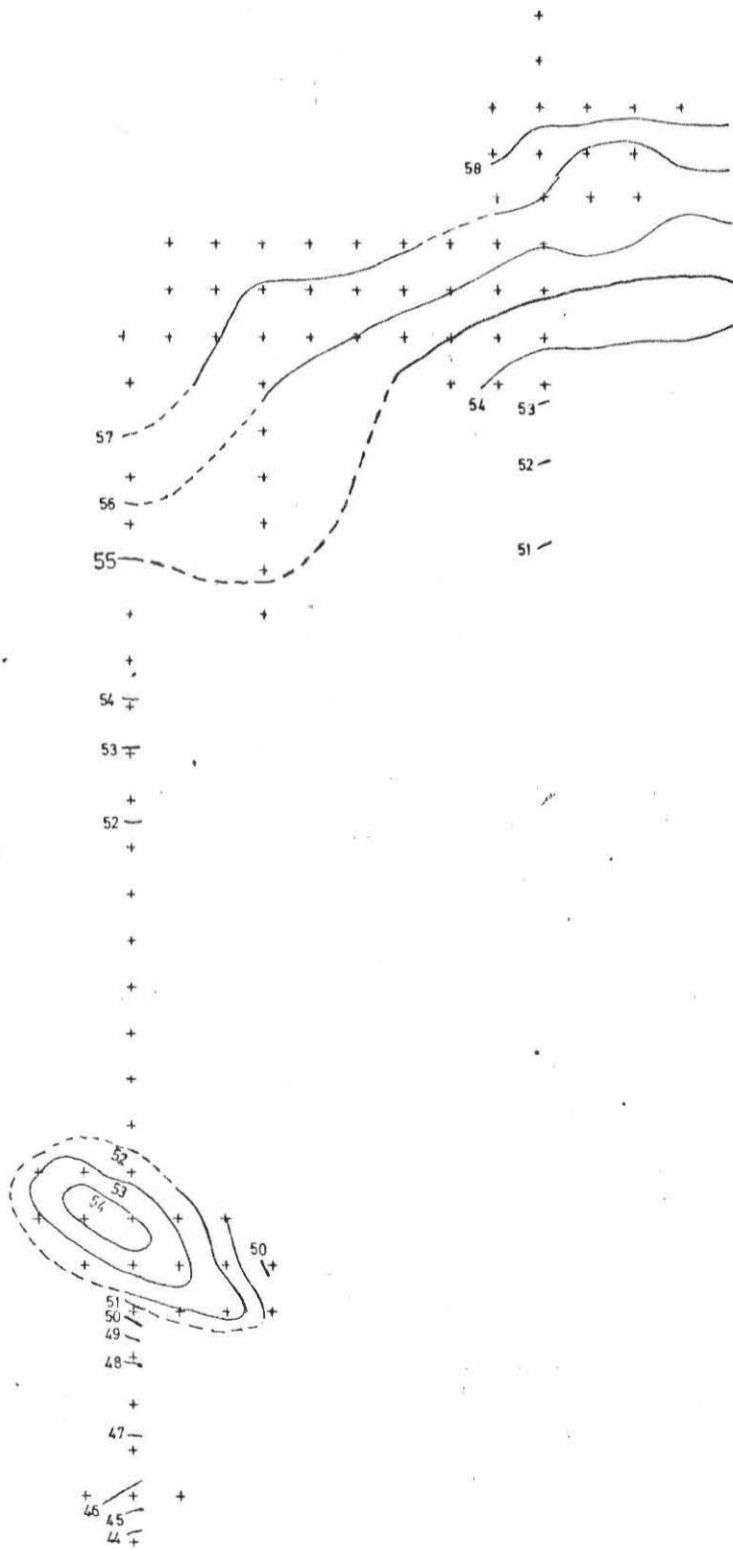
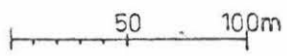
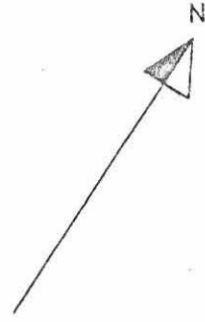
E. L. NIEMINEN 1983

KORKEUSKÄYRÄKARTTA

MK 1:2000

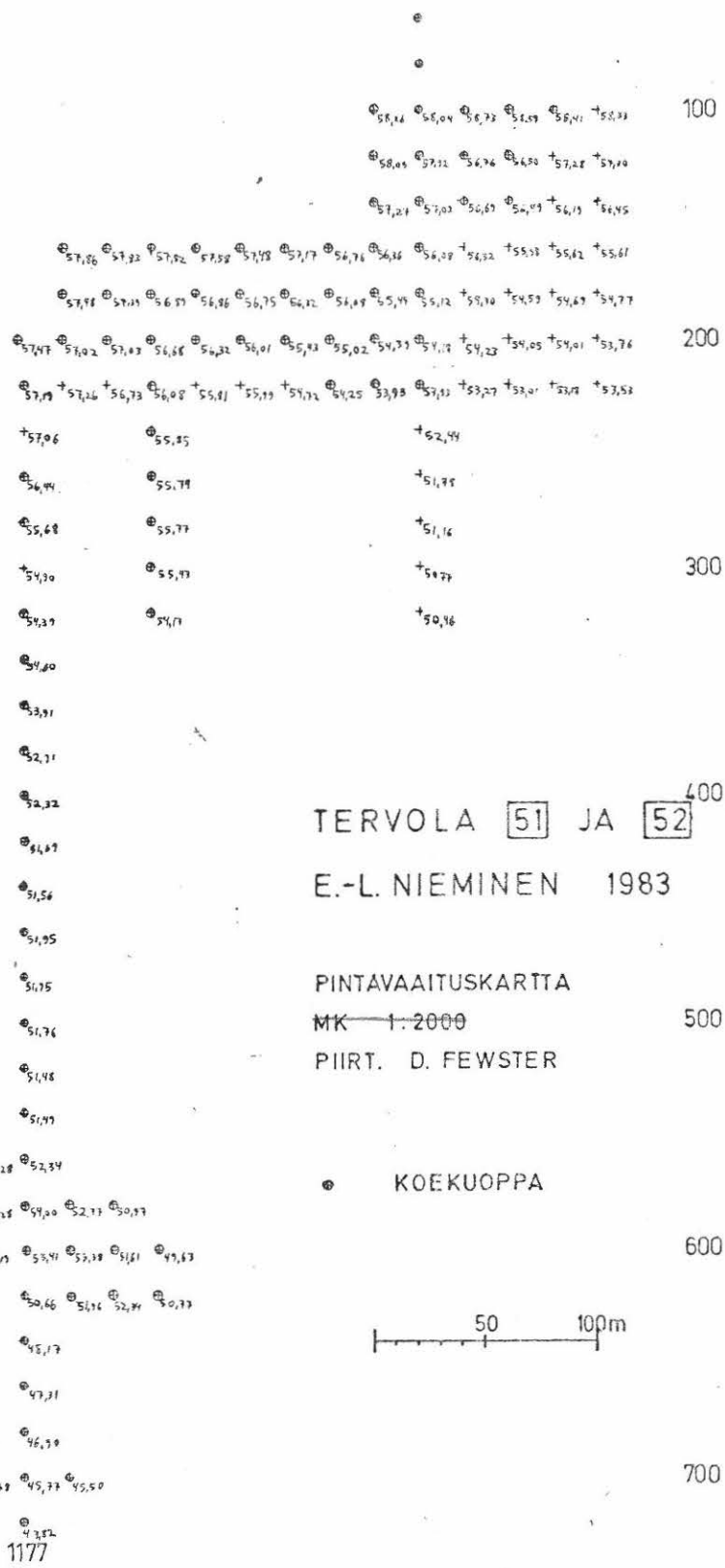
PIIRT. D. FEWSTER

PEITEPIIRROS YLEISKARTTAAN



1120

1000



100

200

300

500

600

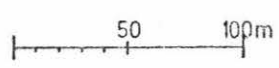
700



TERVOLA [51] JA [52]⁴⁰⁰ TÖRMÄVAARA
 E.-L. NIEMINEN 1983

PINTAVAAITUSKARTTA
 MK 1:2000
 PIIRT. D. FEWSTER

• KOEKUOPPA



1177

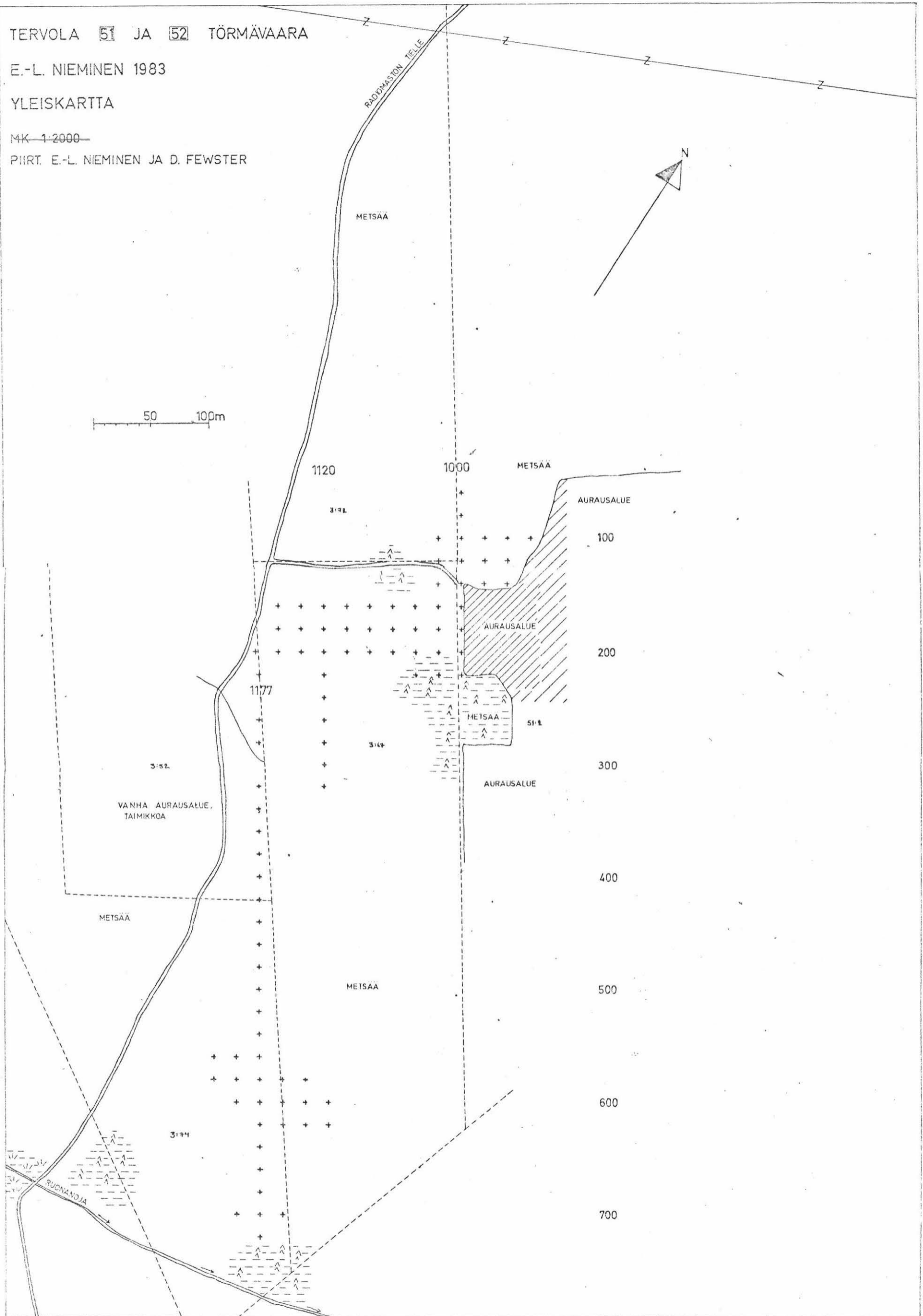
TERVOLA 51 JA 52 TÖRMÄVAARA

E.-L. NIEMINEN 1983

YLEISKARTTA

MK 1:2000

PIIRT. E.-L. NIEMINEN JA D. FEWSTER



TERVOLA [51] TÖRMÄVAARA



K.1. PANORAMA TERVOLA 51:STÄ, KUVATTU LÖUNANSTA

58678-682

TERVOLA 52 TÖRMÄVAARA



K.2. PANORAAMAKUVA TERVOLA 52:STA, KUV. ETELÄSTÄ

58722-725