

TIERVOLA 40 , 30 , 24 , 42 , TÖRMÄVAARA

Kivikautisen asuinpaikka-  
alueen kaivaus 1972.

Maarit Lönnberg

Talvella 1972 esitti mv. Aarne Alamikkotervo (os. 95385 Tervola, Alapää) korvausvaatimuksen silloiselle Muinaistieteelliselle toimikunnalle (nykyisin museovirasto), koska hän ei enää pystynyt harjoittamaan elinkeinoaan myymällä hiekkaa omistamaltaan maalta, joka kuuluu Tervolan Törmävaaran rauhoitettuun kivikautiseen asuinpaikka-alueeseen. Koska Muinaistieteellisellä toimikunnalla ei ollut varoja maastotutkimuksiin, joita alueen rauhoituksesta vapauttaminen edellytti, toimikunta anoi lisämäärärahaa Törmävaaran kaivauksiin. Tarkoitukseen myönnettiin 60.000 markkaa kesäkuussa 1972. Allekirjoittanut sai museoviraston esihistorian toimistolta tehtäväkseen suorittaa kenttätyöt Törmävaarassa. Kaivaukset aloitettiin heinäkuun 17. päivänä ja lopetettiin syyskuun 22. päivänä. Kaivauksen valvojana toimi tutkija Anja Sarvas.

Tervolan Varejoen kylässä oleva kivikautinen asuinpaikka-alue sijaitsee noin 6,64 km:n päässä Tervolan luterilaisesta kirkosta linnuntietä luoteeseen, Törmävaaran koillisrinteellä Varejoen koulun läheisyydessä (peruskartta 2542 12). Paikka on ainutlaatuinen selvästi havaittavien terassiensa ansiosta, jotka kukin aikanaan ovat muodostaneet muinaisrannan. Maan kohoamisilmiön ansiosta voidaan laskea terassien vedestä vapautumisen ajankohta ja siten saada myös apua tietyillä terasseilla olevien kivikautisten asuinpaikkojen absoluuttisen iän määrittelylle.

Ylimpänä olevat kivikautiset asuinpaikka-alueet (Tervola 40 ja 30) sijoittuvat 62-64 metrin korkeuskäyrien väliselle tasanteelle, jonka pohjoisreuna on hyvin jyrkkä. Koillissuunnassa maasto on loivempaa ja seuraava, alempi tasanne, joka kuuluu vielä Tervola 30:een, on noin 63 metrin korkeudella. Tästä maasto alkaa loivasti laskea ja seuraava tasanne, jolla on kivikautisia asuinpaikkalöydöksiä (Tervola 24) on 53-54 metriä meren pinnan yläpuolella. Samalla terassilla

ovat myös Tervola [42] :een kuuluvat asunnonpohjat noin 53 m meren pinnan yläpuolella. Seuraavaltakin tasanteelta, joka on noin 45 m meren pinnan yläpuolella, on löydetty kivikautista aineistoa. Siinä ei kuitenkaan ehditty tehdä koekaivauksia (liite 1).

Törmävaaran laajan kivikautisen asuinpaikka-alueen tutkimisella oli monipuoliset perusteet. Ensimmäkin maanomistajien korvausvaatimusten takia yritettiin vapauttaa rauhoituksesta niin suuria alueita kuin mahdollista. Toiseksi yritettiin pelastaa tutkimukselle jäljellä olevat koskemattomat kivikautisen asuinpaikan osat. Näistä syistä kaivettiin sekä Tervola [40] että [30] suurimmaksi osaksi. Ne ovat aikanaan muodostaneet yhtenäisen kivikautisen asuinpaikan, joka viime vuosina on jaettu kahteen osaan ottamalla keskeltä hiekkaa. Siihen oli muodostunut noin 140 m pitkä korkeuskäyrien suuntainen hiekkakuoppa, jonka äärimmäisiin länsi- ja itäpäihin sekä eteläreunaan oli jäänyt rippeitä tästä asuinpaikasta. Reunojen sortumavaaran vuoksi kuopan ympäristö kaivettiin kokonaan. Samalla voitiin määritellä kivikautisen asuinpaikan laajuus tällä terassilla. Kaivausaluetta Tervola [40] hiekkakuopan länsipäässä kaivettiin 12 metrin päähän kuopan reunasta, mihin pystytettiin suuret paalut rauhoitetun alueen rajaksi. Tervola [30] :sta puolestaan tutkittiin kokonaan koululta hiekkakuopalle johtavan tien pohjoispuoleinen osa. Tien eteläpuolelle jäi suurehko alue kaivamatta lukuun ottamatta yhteen asunnonpohjaan tehtyjä ristikkäisiä ruuturivejä.

Kolmanneksi oli ensiarvoisen tärkeätä saada selville kivikautisen asuinpaikka-alueen todellinen laajuus, jotta voitiin tarkasti määritellä rauhoitusalueet ja vapauttaa mahdolliset löydöttömät paikat. Tieteelliseltäkin kannalta aluemäärittely oli tärkeä. Näistä syistä vedettiin ristikkäiset 2 m leveät koeojat Tervola [30] :n alueeseen kuuluvaan asunnonpohjaan ja jatkettiin siitä ruuturiviä 88 koeojana alas Törmävaaran koillisrinnettä. 54 metrin korkeuskäyrällä olevan Tervola

[24]:n kohdalla koeoja puolitti asunnonpohjan, ja siinä sitä vastaan paalutettiin kaksi rinnakkaista 2 m leveää ruuturiviä. Tämän lisäksi tehtiin koekaivaus Tervola [42]:een kuuluvaan painanteeseen, joka myös osoittautui kivikautiseksi asunnonpohjaksi.

Kaikille Törmävaaran kivikautisen asuinpaikka-alueen kaivauskoh-teille valittiin omat kiintopisteet. Niiden absoluuttiset korkeusluke-mat saatiin Sihtunaan johtavan tien varrelta Kemin osuuskaupan kivija-lassa olevasta valtakunnallisesta kiintopisteestä, jonka korkeus meren pinnasta on 42,23 metriä.

Tervolan Törmävaaran kivikautisella asuinpaikka-alueella aikai-semmin suoritettut tutkimukset:

Esko Sarasmon tarkastuskertomus, Tervola [24] vuodelta 1947.

Anja Sarvaan tarkastuskertomukset 2.2.1971 (Tervola [27], [37], [38], [39], [24], [30], [40], [41], [42], [26]).

Anja Sarvaan tarkastuskertomukset 18.10.1971 ([24], [30]).

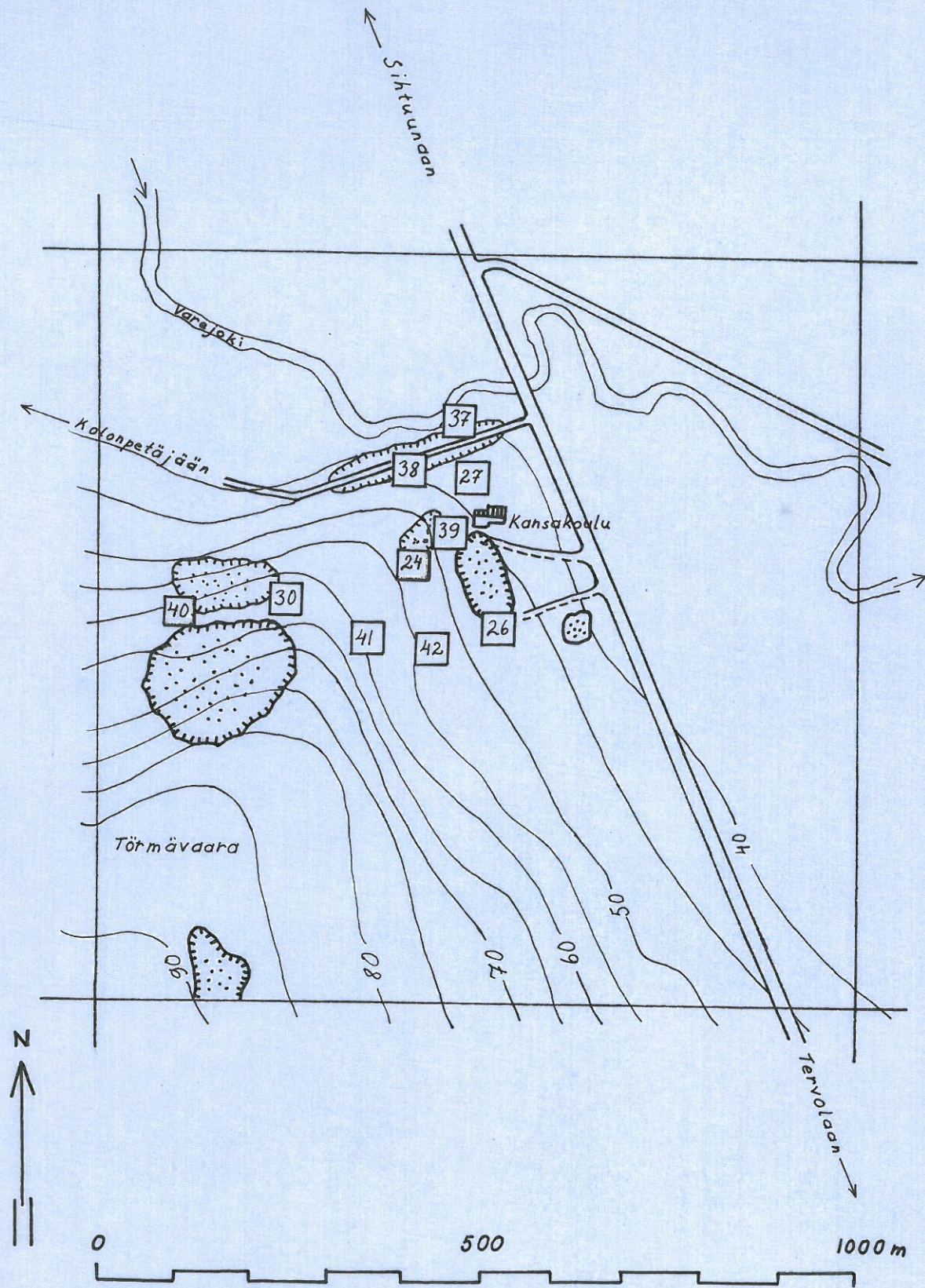
Aarni Frä-Eskon Tervolan inventointikertomus vuodelta 1971.

Helsingissä 19.4.1973

*Maarit Lönnberg*

Maarit Lönnberg

Huk



LIITE 1

TERVOLAN TÖRMÄVAARAN  
 KIVIKAUTINEN ASUINPAIKKA - ALUE  
 MAARIT LÖNNBERG 1972

KOLOPETÄJÄÄN

SIHTUUNAAN



VAREJOKI

KPA

KK

URHEILU-  
KENTTÄ

30

24


40

LIITE 2

TERVOLA, TÖRMÄVAARA  
YLEISKARTTA

1:4000

MAARIT LÖNNBERG 1972

 = HIEKKAKUOPAN REUNA

 = KAIVETTU ALUE

P



TERVOLAAN