

TERVOLA 28, 44<sup>?</sup>, 45, <sup>46</sup>53, 54, 56 TÖRMÄVAARA

Kivikautisten asuin- ja löytöpaikkojen  
koekaivaus ja kartoitus elo-lokakuussa  
1984

Markku Heikkinen

1.	JOHDANTO	1
2.	KOEKAIVAUSSALUEIDEN SIJAINTI JA TOPOGRAFIA	2
3.	TUTKIMUSMENETELMÄT JA KAIVAUSTEKNIikka	2
4.	TERVOLA 54 TÖRMÄVAARAN KIVIKAUTISET LÖYTÖPAIKAT	
4.1.	Aristotietoja	4
4.2.	Löytöpaikkojen sijainti ja topografia	4
4.3.	Kaivaustekniikka	5
4.4.	Maaperä ja löydöt	5
4.5.	Yhteenvedo	6
5.	TERVOLA 53 TÖRMÄVAARAN KIVIKAUTINEN ASUINPAIKKA	
5.1.	Arkistotietoja	6
5.2.	Asuinpaikan sijainti ja topografia	6
5.3.	Kaivaustekniikka	7
5.4.	Maaperä ja löydöt	8
5.5.	Yhteenvedo	9
6.	TERVOLA 46 TÖRMÄVAARAN KIVIKAUTINEN ASUINPAIKKA	
6.1.	Arkistotietoja	9
6.2.	Löytöpaikan sijainti ja topografia	10
6.3.	Kaivaustekniikka	10
6.4.	Maaperä ja löydöt	11
6.5.	Yhteenvedo	11
7.	TERVOLA 28 TÖRMÄVAARAN KIVIKAUTINEN ASUINPAIKKA	
7.1.	Arkistotietoja	12
7.2.	Asuinpaikan sijainti ja topografia	13
7.3.	Kaivaustekniikka	13
7.4.	Maaperä ja löydöt	14
7.5.	Yhteenvedo	15
8.	TERVOLA 45 TÖRMÄVAARAN KIVIKAUTINEN LÖYTÖPAIKKA	
8.1.	Arkistotietoja	15
8.2.	Löytöpaikan sijainti ja topografia	16
8.3.	Kaivaustekniikka	16
8.4.	Maaperä ja löydöt	17
8.5.	Yhteenvedo	17
9.	TERVOLA 44 <sup>1/2</sup> TÖRMÄVAARAN KIVIKAUTINEN ASUINPAIKKA	
9.1.	Arkistotietoja	17
9.2.	Asuinpaikan sijainti ja topografia	18
9.3.	Kaivaustekniikka	18
9.4.	Maaperä ja löydöt	19
9.5.	Yhteenvedo	19

10.	TERVOLA 56 TÖRMÄVAARAN KIVIKAUTINEN ASUINPAIKKA	
10.1.	Arkistotietoja	19
10.2.	Asuinpaikan sijainti ja topografia	20
10.3.	Kaivaustekniikka	21
10.4.	Maaperä ja löydöt	21
10.5.	Yhteenvedo	22
11.	TUTKIMUKSEN TULOKSET	22
	Luettelo kertomukseen liittyvistä kartoista	24
	Negatiiviluettelo	25
	Dialuettelo	26
	Topografikarttaote 1:100 000 2542 + 2524 KARUNKI	27
	Peruskarttaote 2542 12 TERVOLA 1:20 000	28
	Yleiskartta 1. TERVOLA 54	29
	Yleiskartta 2. TERVOLA 28, 46, 53	30
	Yleiskartta 3. TERVOLA 44 <sup>2</sup> , 45, 56	31
	Yleiskartta 4. TERVOLA 51, 56	32
	Pintavaaituskartta 1. TERVOLA 54	33
	Pintavaaituskartta 2. TERVOLA 28, 46, 53	34
	Pintavaaituskartta 3. TERVOLA 44 <sup>2</sup> , 45, 56	35
	Pintavaaituskartta 4. TERVOLA 51, 56	36
	Korkeuskäyräkartta 1, TERVOLA 54	37
	Korkeuskäyräkartta 2. TERVOLA 28, 46, 53	38
	Korkeuskäyräkartta 3. TERVOLA 44 <sup>2</sup> , 45, 56	39
	Korkeuskäyräkartta 4. TERVOLA 51, 56	40
	Kuvataulut	41 - 46

## 1. JOHDANTO

Ensimmäiset kivikautiset esinelöydöt Tervolan itärinteeltä ovat peräisin noin vuosilta 1950-53, jolloin mv. Matti Valli löysi pellostansa viisi kappaletta kivikirveitä KM 13492:1-5. Vuonna 1971 Aarni Erä-Esko tarkasti kyseisen löytöpaikan todeten sen kivikautiseksi asuinpaikaksi (kts. museoviraston esihistorian toimiston top. ark. olevaa Tervolan inventointikertomusta: Aarni Erä-Esko v. 1971 Tervola 28).

Törmävaaran 1970-80-lukujen kaivausten aikana paikkakuntalaiset toivat kaivauspaikalle useita itärinteeltä löydettyjä tuuria, joista viimeisin tuotiin v. 1983. Löytöpaikkoja kävi tarkastamassa v. 1979 Törmävaaran sen vuoden kaivausjohtaja Leena Ruonavaara, joka löysi paikoilta kvartsi- ja kivilaji-iskoksia, mutta ei liesikiveyksiä tai muita kiinteitä rakenteita. Hänen mukaansa mahdolliset asuinpaikat olivat jo lähes tuhottuja metsäaurauksessa. Sittemmin v. 1983 Eeva-Liisa Nieminen löysi ja koekaivautti Törmävaaran etelärinteessä olevan kivikautisen asuinpaikan Tervola 51, joka oli osittain tuhottu metsäaurauksella. Tuolloin osoittautui koekaivausten jatkaminen välttämättömäksi Törmävaaran etelä- ja itärinteellä kokonaiskuvan saamiseksi.

Kesällä 1984 sai allekirjoittanut museoviraston esihistorian toimistosta määräyksen suorittaa koekaivauksia ja kartoitusta Tervolan Törmävaaralla. Työt suoritettiin ajalla 20.8.- 30.9.1984 ja ne rahoitettiin Työvoimaministeriön vuoden 1984 valtion työohjelmasta Tervolan Törmävaaran arkeologisiin kaivauksiin myöntämistä 440 000 markasta.

Piirtäjänä toimi HuK Hilikka Oksala ja kaivajia oli 5 - 6 henkeä.

## 2. KOEKAIVAUSALUEIDEN SIJAINTI JA TOPOGRAFIA

Koekaivausalueet sijaitsivat Tervolan Törmävaaran melko jyrkällä teras-sittomalla itärinteellä, jota kiersi idässä 200 metriä leveä ja neljä km pitkä kostea seutu Varejoen ja Elijärvestä alkavan Ruonanojan välillä. Tutkimusalueen pohjoisimmat kohteet sijaitsivat Tervolan kirkosta 6,3 km luoteeseen suunnassa 357/400<sup>0</sup> entisen terveystalon ja hiekkakuopan välissä noin 200 metriä hiekkakuopalle vievän tien eteläpuolella. Eteläisimmät tutkitut kohteet olivat Tervolan kirkosta 4,2 km itäluoteeseen suunnassa 340/400<sup>0</sup> Sihtuunan vievän tien ja Törmävaaran itärinteiden metsätien puolellavälin noin 500 metriä korkeajännitelinjasta etelään (kts. kartta s. 28). Koekaivausalue oli melkein kokonaisuudessaan metsää. Asutusta oli vain alueen keskivaiheilla Haapalehdossa, jossa oli myös koekaivausalueen ainoat pellot. Muita maaperään vaikuttaneita tekijöitä olivat metsäojitukset, joita oli itärinteiden eteläpäässä. Ojituksilla oli tuhottu kaksi asuinpaikkaa.

Maaperä paikalla oli noin 55 metrin korkeuskäyrälle saakka jänkkää, jonka yläpuolella oli lähes yhtenäinen kapea hiekkavyöhyke, jossa asuinpaikat sijaitsivat. Tämä hiekka-alue muuttui ylöspäin mentäessä karkeaksi soraksi ja lopuksi rakaksi.

## 3. TUTKIMUSMENETELMÄT JA KAIVAUSTEKNIikka

Koekaivaus aloitettiin Varejoen ortodoksisen kellotapulien luota, josta lähdettiin vetämään maapalstojen 13:165 ja 3:58 välistä rajalinjaa pitkin eteläkaakkoon suunnassa 377/400<sup>0</sup> peruslinjaa  $y = 1000$ . Paalutus tapahtui 20 metrin välein. X-linjasta 2760 lähtien vedettiin tähän peruslinjaan nähden poikittaisia x-linjoja 60 metrin välein. Näitä linjoja jatkettiin aina eteläisimpiin kohteisiin asti, jolloin kaikki koekaivauskohteet saatiin samaan kaivauskoordinaatistoon. Paalunumerointi kasvoi lännestä itään ja etelästä pohjoiseen.

Jokaisen tunnetun tai epäillyn löytöpaikan kohdalla koekuopitusta tihen-  
nettiin. Koekuopat kaivettiin 1 x 1 metrin kokoisina noin 30 - 70 cm sy-  
vyisiksi tai löydöttömään maahan saakka. Kuopat pyrittiin kaivamaan  
paalujen lounaispuolelle aina maaston ja maaperän sen salliessa.

Kuoppaa saatettiin kyllä siirtää edullisempaan paikkaan joissakin tapauksissa varsinaisesta paalun kohdasta. Kaivaminen suoritettiin etupäässä lapiolla. Varsinaisten koekuoppien lisäksi kaivettiin pienempiä tarkistuskuoppia koekuoppien väliin jääville alueille ja ojiin ym.

Tarvittaviin vaaituksiin käytettiin kuutta kiintopistettä, joihin korkeudet saatiin valtiollisesta kiintopisteestä, joka sijaitsee koekaivausalueesta pohjoiseen pisteessä  $x = 7338$   $y = 532$  10 peruskartalla 2542 12 TERVOLA. Korkeus tälle Varejoen kylän entisen osuuskaupan kivijalassa olevalle kiintopisteelle on 42,37 m mpy.

Kiintopisteet 1 ja 2 sijaitsevat Tervola 30 kaivausalueella. Absoluuttiset korkeudet niille ovat 62,43 ja 60,74 m (ks. kartta s. 33).

Kiintopiste 3 sijaitsee n. 40 metriä Yleisradion radiomastolle johtavan tien eteläpuolella n. 8 metriä Sihtuunaan johtavan tien länsipuolella vesijohdokaivannon penkan päällä olevalla isolla kivellä. Korkeus tälle kivelle on 52.14 m mpy (ks. kartta s. 34).

Kiintopiste 4 (korkeus 54.27 m mpy) sijaitsee samalla penkalla punaiseksi maalatulla kivellä noin 10 metriä maantien länsipuolella ja 280 metriä Yleisradion tien eteläpuolella n. 8 metriä paalun 1620/1268 koillispuolella (ks. kartta s. 34).

Kiintopiste 5 (korkeus 53,54 m mpy) sijaitsee noin 10 metriä Haapalehtoon vievän pihatien eteläpuolella vesijohtoputkenliitynnän päällä keskellä vesijohtokaivantoa. Maantieltä on matkaa noin 15 metriä ja paalusta 1140/1268 noin metrin pohjoiseen (ks. kartta s. 34).

Kiintopiste 6 sijaitsee (korkeus 45,04 m mpy) Äijänkummun tilan pelloille johtavan tienluiskan eteläpuolella noin 30 metriä tiestä ojan reunassa olevassa vaaleanharmaassa kivessä (ks. kartta s. 35).

Maasto-olosuhteiden (jyrkät rinteet) ja etäisyyksien takia käytettiin myös muita kiintopisteitä.

Koko koekaivausalueesta piirrettiin yleiskartat, pintavaaituskartat ja korkeuskartat mittakaavaan 1:2000 (ks. kartat s. 29-40).

#### 4. TERVOLA 54 TÖRMÄVAARAN KIVIKAUTISET LÖYTÖPAIKAT

##### 4.1. Arkistotietoja

Kunta: Tervola

Kylä: Varejoki

Tilat: Nevatupa RNro 13:46, om. Suomen valtio

Kataja RNro 13:165, om. Väinö Korpela, os. 95300 TERVOLA

Varejoen koulu RNro 13:185, om. Tervolan kunta

Peruskartta 2542 12 TERVOLA

Koordinaatit paalun 2380/1000 kohdalla: x = 7337 04

y = 532 59

z = 66,76

V. 1984 kaivetut löydöt: KM 22594:1-18, diar. 5.12.1984

Kertomukseen liittyvät kartat: peruskarttaote s. 28, yleiskartta s. 29  
pintavaaituskartta s. 33, korkeuskäyrä-  
kartta s. 37

Kertomukseen liittyvät negatiivit: f. 60890, josta kuva 1 sivulla 41.

Kertomukseen liittyvät diat: -

##### 4.2. Löytöpaikkojen sijainti ja topografia

Tervola 54:n löytöpaikat sijaitsevat noin 6 km luoteeseen Tervolan kirkosta Sihtuunaan johtavan maantien ja Törmävaaran hiekkakuoppien välissä olevalla melko kivisellä ja karkeahiekkaisella terassittomalla itään viettävällä rinteellä. Terassit loppuvat noin 60 metriä pohjoisempana ennen ensimmäistä länsi-itä-suuntaista koekuoppariviä. Tervola 26:n kivikautinen asuinpaikka sijaitsee n. 150 metriä koilliseen. X-linjalta 2700 lähtien maa nousee melko nopeasti niin länteen kuin etelään. Koko alue kasvaa enimmäkseen kuusta ja mäntyä. Aluskasvillisuutena on vahvaa karhunsammalta. Alarinteessä y-linjalla 1080 puusto muuttuu osittain lehtipuiksi ja maaperä jängäksi.

#### 4.3. Kaivaustekniikka

Kaivaukset aloitettiin vetämällä maapalstojen 13:165 ja 3:185/13:46 välistä rajalinjaa pitkin etelään y-linjaa 1000 ja lisäämällä länsi-itä -suuntaisia linjoja x-linjasta 2760 lähtien eteläänpäin 60 metrin välein. Ensimmäinen linja oli 140 metriä pitkä, jossa oli 20 metrin välein koekuopat. Tästä x-linjasta oli 80 metriä peruslinjan  $y = 1000$ :n länsipuolella. Eteläisimmissä x-linjoissa tämä puoli lyheni jatkuvasti ja pituus siirtyi y-linjan 1000:itäpuolelle maaston ja korkeuden takia. Eteläraja Tervola 54:lle oli x-linja 2200. Koekuopat pintavaaitettiin käyttäen hyväksi kiintopiste 1 (ks. s. 3). Koekuopat kaivettiin 1 x 1 metrin kokoisina paalun lounaispuolelle maastoon ja maaperän sen sallissa. Ensin koekuopasta poistettiin turvekerros, jonka jälkeen ne kaivettiin kerroksittain n. 40 - 70 cm:n syvyyteen saakka. Kaivamisen jälkeen kuopat peitettiin.

Paikasta piirrettiin yleiskartta (ks. s. 29), pintavaaituskartta (kts. s. 33) ja korkeuskäyräkartta (ks. s. 37) mittakaavaan 1:2000.

#### 4.4. Maaperä ja löydöt

Koekuopissa turvekerroksen vahvuus oli tavallisesti 10 - 20 cm, kuten myös harmaan silttikerroksen. Ylemmissä koekuopissa näiden alla oli hieno ruskea hiekka, mutta rinnettä alaspäin mentäessä maaperä muuttui kivi-  
semmäksi ja vähitellen jängäksi.

Koekuopista tuli harvakseltaan epämääräisen muotoisia kvartseja, joista ei voi sanoa, onko ne ihmisen vai luonnon aikaansaannoksia. Suurin osa kvartseista, joiden joukossa ei ollut esineitä, tuli koekaivausalueen pohjoisosasta lähimpää tunnettua asuinpaikkoa Tervola 26 ja 30. Täällä myös maaperä oli suotuisinta asuinpaikalle. Tuura KM 22594:18 löydettiin koekuopasta 2380/1000, jossa maaperä oli melko tummaa hiekkaa. Tätä koekuoppaa suurennettiin ja ympärille kaivettiin lisää koekuoppia, mutta mitään muuta asuinpaikkaan viittaavaa ei löydetty.



#### 4.5. Yhteenveto

Syksyn 1984 koekaivausten perusteella voidaan todeta, ettei Tervola 54:n alueella ole kivikautista asuinpaikkaa. Löytöaineiston vähäisyys ja epämääräisyys viittaavat tähän, samoin myös palaneiden kivien ja kiinteiden rakenteiden puuttuminen. Rikkainta löytöaluetta oli pohjoisimmat koekuopat, jotka nähtävästi liittyvät Tervola 30 ja 26 välissä oleviin asuinkuoppiin.

### 5. TERVOLA 53 TÖRMÄVAARAN KIVIKAUTINEN ASUINPAIKKA

#### 5.1. Arkistotietoja

Kunta: Tervola

Kylä: Varejoki

Tilat: Kataja RNro 13:165, om. Väinö Korpela, 95300 TERVOLA  
Metsähaanpelto RNro 101:4, om. Veitsiluoto Oy

Peruskartta 2542 12 TERVOLA

Koordinaatit paalun 1920/1240 luona: x = 7336 70

y = 533 00

z = 52,66

Aikaisemmat löydöt: KM 22077, diar. 28.10.1983

V. 1984 kaivetut löydöt: KM 22595:1 -19, diar. 5.12.1984

Kertomukseen liittyvät kartat: peruskarttaote s. 28, yleiskartta s. 30, pintavaaituskartta s. 34, ja korkeuskäyräkartta s. 38

Kertomukseen liittyvät negatiivit: f. 60894 ja 60895, joista kuvat 2 ja 3 sivulla 42

Kertomukseen liittyvät diat: 8582

#### 5.2. Asuinpaikan sijainti ja topografia

Tervola 53:n asuinpaikka sijaitsee 5,4 km luoteeseen Tervolan kirkosta suunnassa  $357/400^{\circ}$  n. 100 metriä Sihtuunaan vievän tien länsipuolella. Asuinpaikan halki on rakennettu Yleisradion radiomastolle vievä tie ja iso tasainen alkuperäisen maanpinnan peittävä aukio (ks. kartat s. 28 ja 30).

Pohjalaisen tuuran KM 22077 löysivät Veikko ja Eetu Ranta keväällä 1983 hienosta hiekasta vesijohtoputken kaivannon rikkomasta maasta edellämainittujen teiden ristyksen pohjoispuolelta.

Asuinpaikan länsipuolella, Yleisradion tien pohjoispuolella ja välittömästi y-linjan 1000 itäpuolella, on erittäin jyrkkä ja vetinen puista hakattu rinne, joka tasoittuu y-linjan 1100 kohdalla. Tästä lähtien maasto viettää loivasti kohti itää. Y-linjan 1200 kohdalla on pohjois-eteläsuuntainen hiekkaharjanne, jonka jälkeen maasto uudelleen viettää edellä mainitulle jängällä olevalle vesijohtokaivannolle.

Pohjoispuolella itse asuinpaikan ulkopuolella muodostuu myös korkeista hiekkavalleista törmä (n. 50 m mpy), joiden alapuolella on vetisempiä alueita.

Puusto on rinteissä etupäässä nuorta mäntyä, mutta vesijohtokaivannon luona leppää ja koivua. Aluskasvillisuutena oli karhunsammalta ja puolukanvarpuja.

Yleisradion tien eteläpuolella tilanne oli lähes samanlainen, paitsi että lännenpuoleisessa rinteessä kasvoi puita, lähinnä lehtipuita. Samoin jänkä tunkeutui pitemmälle länteen noin y-linjalle 1180 asti eli läntisemmälle pohjois-eteläsuuntaiselle isolle ojalle saakka.

Maantien itäpuolella maasto viettää loivasti osittain jänkänä Varejokea kohti, joka sijaitsee n. 700 metriä koilliseen kaivauspaikasta. Välissä oli hyvinkin kovia sorakumpareita, mutta ei hiekka-alueita.

### 5.3. Kaivaustekniikka

Tervola 53:een jatkettiin peruslinjaa y=1000 Tervola 54:stä maapalstojen rajaa pitkin. Tästä peruslinjasta vedettiin x-linjat 60 metrin välein aina maantien länsipuolella olevalle vesijohtokaivannolle saakka. X-linja 1980 vedettiin vielä 180 metriä itään maantiestä.

Samalla peruslinjaksi muutettiin y-linja 1268, jota vedettiin vesijohtokaivantoa pitkin etelään, ja josta käsin x-linjat vedettiin

länteen Yleisradion tien eteläpuolella. X- ja Y-linjoja hyväksikäyttäen paikalle paalutettiin 20 x 20 metrin välein 250 x 100 metrin kokoiselle alueelle tiheämpi koekuoppien verkosto.

Pintavaaituksen jälkeen paalujen lounaispuolella sijaitsevista 1 x 1 metrin kokoisista koekuopista poistettiin turvekerros, ja kuopat kaivettiin kerroksittain löydöttömään maahan saakka tai korkeintaan 50 - 70 cm syvyyteen. Kaivauksen jälkeen kuopat täytettiin. Paikasta piirrettiin yleiskartta (kts. kartta s. 30), pintavaaituskartta (kts. s. 35) ja korkeuskäyräkartta (kts. s. 38). Vaaituksiin käytettiin kiintopistettä<sup>4</sup> 3:10 (kts. s. 3).

#### 5.4. Maaperä ja löydöt

Koekaivausalueen jyrkän ja vetisen länsiosan koekuopissa oli n. 30 cm paksu turvekerros. Kuopat sisälsivät ruskeata karkeata soraa ja runsaasti kiviä. Kuopat täyttyivät melkein välittömästi vedellä.

Tämän jyrkän rinteiden itäpuolella olevalla loivemmalla rinteellä oli ohuen 5 - 10 cm paksun turpeen alla 10 - 20 cm paksu harmaa huuhtoutumiskerros. Alimmaisena oli joko vaalean- tai punertavanruskeata hienoa hiekkaa. Y-linjan 1200 kohdalla maalaadut alkoivat sekoittumaan, turpeen paksuus lisääntyi ja maaperä muuttui kosteammaksi. Lopulta vesijohtokaivannon kohdalla se oli jänkkää.

Yleisradion tien eteläpuolella tilanne oli lähes samanlainen, paitsi että jänkkä tunkeutui pitemmälle länteen aina lännimmäiselle pohjois-eteläsuuntaiselle ojalle saakka (noin Y-linja 1180). Samasta ojasta saattoi havaita maaperän muuttuvan kivisemmäksi etelään ja samalla ylemmäksi mentäessä. Suurin osa löydöistä tuli y-linjojen 1140-1180 välistä. Löytönä saatiin talteen kolme tuuraa vihreästä sädekiviliuskeesta, yksi hiotun kiviesineen katkelma, kivilaji-iskos, kaksi retusoitua kvartssia, 80 kvartsi-iskosta, joista 40 tuli yhdestä koekuopasta (2040/1120).

Samalla alueella havaittiin useassa koekuopassa ja ojanreunassa palaneita kiviä (ks. kuvat 2 ja 3 s. 42). Samoin palanutta maata saattoi

havaita useassa kuopassa. Sen sijaan palaneita luita tai keramiikkaa ei löytynyt. Mitään kiinteitä rakennelmia ei havaittu.

### 5.5. Yhteenveto

Tervola 53 on maasto-olosuhteiden saartama n. 150 x 50 metrin kokoinen loivasti viettävällä hiekkarinteellä oleva kivikautinen asuinpaikka. Lännessä sitä rajaa noin y-linjalla 1100 jyrkän ja kostean rinteen alareuna, pohjoisessa x-linjalta 2060 lähtien kostea alanko ja idässä jänkä noin y-linjalla 1220. Etelässä hietikkoalue muuttuu vähitellen kivikkoiseksi ja soraiseksi maastoksi.

Asuinpaikka on suurimmaksi osaksi säilynyt, vaikka Yleisradion tie ja tasattu aukio ovat tuhonneet suurimmaksi osaksi alueen eteläosan ja pohjoispuolella leveät ojat on kaivettu asuinpaikan halki.

Asuinpaikan korkeus on noin 55 - 58 metriä, jolla korkeudella ovat myös muut itärinteen asuinpaikat Tervola 46, 28, 44 ja 51. Vain Tervola 56 on vielä alemmalla korkeudella. Tervola 53:n korkeus viittaa lähinnä tyyppillisen kampakeramiikan loppuun ja myöhäisen kampakeramiikan ajalle.

## 6. TERVOLA 46 TÖRMÄVAARAN KIVIKAUTINEN ASUINPAIKKA

### 6.1. Arkistotietoja

Kunta: Tervola

Kylä: Varejoki

Tila: Metsähaapalehto RNro 101:4, om. Veitsiluoto Oy

Peruskartta 2542 12 TERVOLA

Koordinaatit paalun 1620/1260 kohdalla: x = 7336 43

y = 533 14

z = 54,80

Aikaisemmat tutkimukset: Leena Ruonavaara tarkastus 1979

Aikaisemmat löydöt: KM 20690:1 - 5, diar. 19.12.1979

V. 1984 kaivetut löydöt: KM 22596:1 - 12, diar. 5.12.1984

Kertomukseen liittyvät kartat: peruskarttaote s. 28, yleiskartta s. 30  
pintavaaituskartta s. 34 ja korkeuskäyrä-  
kartta s. 38

Kertomukseen liittyvät negatiivit: f. 60892 ja f. 60893, joista kuvat  
4 ja 5 sivulla 43

Kertomukseen liittyvät diat: 8580 ja 8581

## 6.2. Asuinpaikan sijainti ja topografia

Tervola 46:n asuinpaikka sijaitsee Törmävaaran itärinteellä n. 5,2 km Tervolan kirkosta luoteeseen suunnassa  $354/400^{\circ}$  n. 40 metriä Sihtuunaan vievän tien länsipuolella ja n. 200 metriä Tervola 53:sta kaakkoon (ks. kartat s. 28 ja s. 30). Asuinpaikan kohdalla on muusta maastosta hiukan kohoava niemeke, josta maasto laskee pohjoiseen, itään ja etelään. Lännessä maasto nousee pienen tasanteen jälkeen loivasti ylöspäin.

Pääpuulajina on suuret kuuset ja aluskasvillisuutena karhunsammal ja puolukanvarvut.

Alueen halki on kaivettu kaksi NW-SE-suuntaista leveää ojaa, josta toisesta Usko Valli (os. 95335 Varejoki) oli löytänyt tuuran KM 20690:1. Löytöpaikalla oli hänen kertomuksensa mukaan ollut myös palaneita kiviä, joita ei Leena Ruonavaara v. 1979 tarkastuksen yhteydessä havainnut. Hän löysi ojien reunoja tarkastaessaan yhden kvartsikaapimen sekä kvartsi-, kvartsiitti- ja kivilaji-iskoksia. Mitään kiinteitä rakenteita hän ei havainnut.

## 6.3. Kaivaustekniikka

Koekaivaus aloitettiin vetämällä Tervola 53:sta vesijohtokaivantoa pitkin etelään peruslinja  $y=1268$ , josta vedettiin länteen 60 metrin välein x-linjoja. X-linjojen 1480-1640 ja y-linjojen 1180-1260 väliin muodostettiin 20 x 20 metrin ruudukko koekuoppia varten. X-linja 1560 vedettiin aina y-linjalle 1000 saakka ja x-linja 1440 maantien itäpuolelle (ks. kartta s. 30). Pintavaaituksen jälkeen paalujen lounaispuolella olevista 1 x 1 metrin koekuopista poistettiin turvekerros ja ne kaivettiin kerroksittain löydöttömään maahan saakka tai 50 - 70 cm:n syvyyteen.

Kaivuutyö suoritettiin lapioilla ja kaivauksen jälkeen koekuopat täytettiin. Paikasta piirrettiin yleiskartta (ks. s. 30), pintavaaituskartta s. 34 ja korkeuskäyräkartta (kts. s. 38) mittakaavaan 1:2000. Vaaituksiin käytettiin kiintopiste 4:ää (kts. s. 3).

#### 6.4. Maaperä ja löydöt

Maaperä y-linjalta 1000 länteenpäin oli erittäin karkeaa, tummanharmaata moreenisoraa, joka vaihtui y-linjalta 1140 lähtien punertavan ruskeaksi hienoksi hiekaksi. Turvekerros oli ohut, n. 4 cm. Tämän alla ollut harmaa huuhtoutumiskerros oli n. 10 cm paksu. Y-linjalla 1260 maaperä muuttui erittäin kiviseksi ja soraiseksi. Kiviä oli turvekerroksessa ja harmaassa huuhtoutumiskerroksessa. X-linjan 1520 eteläpuolella ja x-linjan 1640 pohjoispuolella maasto alkoi laskemaan ja muuttumaan samalla kivisemmäksi ja tummanharmaaksi moreenisoraksi. Samoin nämä olivat kosteampia alueita.

Löytöjä tuli seuraavasti: yksi tuura, kaksi tuuran teelmää, kivilaji-iskoksia 3 kpl ja kvartsi-iskoksia 18 kpl. Suurin osa löydöistä tuli alueen halki kaivetun itäisemmän ojan tuntumasta. Ojan reunoilla saattoi havaita melko runsaasti palaneita kiviä. Löydöt ja palaneet kivet rajoittuvat kapealle ja pienelle alueelle. Lännenpänä toisen ojan reunoilla ei voinut enää havaita kvartseja tai palaneita kiviä.

#### 6.5. Yhteenveto

Tervola 46 on pienellä niemekkeen tapaisella paikalla n. 55 metrin korkeuskäyrän yläpuolella sijaitseva kivikautinen asuinpaikka. Löytöalue on n. 100 x 30 metrin kokoinen ja kuten muuallakin itärinteessä löydöt eivät olleet kovin runsaita, etupäässä tuurien teelmiä ja kvartsi-iskoksia. Osan asuinpaikasta on tuhonnut sen halki kaivettu oja, jonka leveä uoma ja siitä nostetut maat peittävät n. 7 metriä levyisen alueen.

Palaneita luita, keramiikkaa, kulttuurimaata tai kiinteitä rakenteita ei havaittu, mutta esinelöydöt ja palaneet kivet viittaavat asuinpaikkaan.

Suurin osa eteläosan kosteasta maaperästä löydetyistä kvartseista oli pyöristyneitä ja ulkonäöltään epämääräisiä.

Asuinpaikka voidaan löytökorkeuden perusteella ajoittaa tyypillisen kampakeramiikan loppuun ja myöhäiselle kampakeraamiselle ajalle.

## 7. TERVOLA 28 TÖRMÄVAARAN KIVIKAUTINEN ASUINPAIKKA

### 7.1. Arkistotietoja

Kunta: Tervola

Kylä: Varejoki

Tila: Metsähaapalehto RNro 101:4, om. Veitsiluoto Oy

Haapalehto RNro 101:3, om. Usko Valli, 95335 Varejoki

Äijänkumpu RNro 102, om. Outi Isometsä ja Jenni Mylläri, 95335 Varejoki

Peruskartta 2542 12 TERVOLA

Koordinaatit Haapalehdon talon kohdalla: x = 7335 94

y = 533 15

z = 60.24

Aikaisemmat tutkimukset: Aarni Erä-Esko inventointi 1971

Aikaisemmat löydöt: KM 13492:1 - 5, 17.6.1954

KM 22076, diar. 28.10.1983

V. 1984 kaivetut löydöt: KM 22597:1 - 14, diar. 5.12.1984

Kertomukseen liittyvät kartat: peruskarttaote s. 28, yleiskartta

s. 30, pintavaaaituskartta s. 34 ja korkeuskäyräkartta s. 38.

Kertomukseen liittyvät negatiivit: f. 60891, josta kuva 6 sivulla 44

Kertomukseen liittyvä dia: 8579

### 7.2. Asuinpaikan sijainti ja topografia

Tervola 28 Törmävaaran kivikautinen asuinpaikka sijaitsee Tervolan kirkosta n. 4,8 km luoteeseen suunnassa  $353/400^{\circ}$  Törmävaaran itärinteen alaosassa Sihtuunaan menevän maantien ja Haapalehdon tilan välissä (ks. kartta s. 28 ja s. 30).

Paikalta saadut viisi peräpohjalaista kirvestä KM 13429:1 - 5 on

löytänyt mv. Matti Valli pellon raivauksessa riihen viereisestä kivikkoisesta pellosta, soraisesta hiekkamaasta noin vuosina 1950-53. Samasta paikasta liehee lisäksi yksi esine Kemian museossa.

Kyseiset löytötiedot pitivät paikkansa Aarni Erä-Eskon käydessä tarkastamassa paikan v. 1971. Tilan silloinen omistaja Usko Valli osoitti tarkan löytöpaikan, joka sijaitsi talon päärakennuksesta n. 50 metriä itään. Löytöpaikka oli n. 55 metrin korkeuskäyrän yläpuolella. Korkeuskäyrän alapuolella maasto muuttui soistuvaksi, joka käsitti n. 200 metriä leveän alueen ja n. 4 km pituisena sijoittuu Varejoen ja Elijärvestä lähtevän Ruonanojan välille (Aarni Erä-Esko 1971).

A. Erä-Eskon mielestä löytöpaikka kuului osana asuinpaikkaan, josta oli merkkejä (kvartseja) vastaavalla korkeudella tiellä ja pihamaalla.

V. 1983 Usko Valli toi samasta paikasta 1960-70-luvun taitteessa löytämänsä pohjalaisen tuuran KM 22076 Törmävaaran kaivausten johtajalle Eeva-Liisa Niemiselle.

### 7.3. Kaivaustekniikka

Tervola 28:n koekaivaus aloitettiin jatkamalla peruslinjaa  $y = 1268$  vesijohdokaivantoa pitkin aina korkeajännitelinjalle saakka. Peruslinjalta vedettiin 60 metrin välein x-linjoja länteen ja x-linja 1200 myös 200 metriä itään maantien yli kohti kunnan kaatopaikkaa. Näiden x-linjojen avulla muodostettiin 20 x 20 ruudukko koekuoppia varten alueelle, joka rajoitettiin x-linjojen 1320 ja 1000 sekä y-linjojen 1120 ja 1268 väliin. Näin paalutetuista koekuopista jätettiin etelä- ja itäpuolisia kaivamatta maaston vetisyyden takia (ks. kartta s. 20).

Pintavaaituksen jälkeen paalujen lounaispuolisista 1 x 1 metrin kokoisista koekuopista poistettiin turvekerros. Kuopat kaivettiin kerroksittain löydöttömään maahan asti tai korkeintaan 50 - 70 cm syvyyteen. Kaivauksen jälkeen kuopat täytettiin. Paikasta piirrettiin yleiskartta (ks. s. 30), pintavaaituskartta (ks. s. 34) ja korkeuskäyräkartta (ks. s. 30). Vaaitukseen käytettiin kiintopiste 5 (ks. s. 3).



#### 7.4. Maaperä ja löydöt

Y-linjan 1100 länsipuolissa koekuopissa maaperä oli turpeen alla tummanharmaata moreenisora. Päärakennuksen kohdalla x-linjalla 1140 maaperä oli sen lisäksi erittäin kivistä. Nämä maalaadut noudattelivat 60 metrin korkeuskäyrän linjaa (kts. kartta s. 38), joka kulkee talon kohdalta ja peltojen länsipuolelta. Maaperä muuttui idempänä talon pohjoispuolisilla entisillä pelloilla karkeaksi hiekaksi, joka jatkui samanlaisena pihatien eteläpuolisen pellon itäraunalle ja pihatien pohjoispuolisten entisten peltojen länsireunalle. Tässä maasto muuttui yht'äkkiä kosteaksi, väriltään tummaksi suomaaksi, joka noudatteli 55 metrin korkeuskäyrää.

Pihatien eteläpuolella tämä kosteikko tunkeutui länemmäksi sueraten Törnävaaran länemmäksi kaartuvaa itärinnettä. Samalla suot nousivat ylemmäksi jo aivan talon eteläpuolella, jossa ne yhtyivät suoraan samaan tummanharmaaseen moreenisoraan kuin on edellä jo mainittu. Suot nousevat jopa yli 60 metrin korkeuskäyrän. Näissä kosteikoissa koekuoppien teko havaittiin turhaksi.

Pohjoiseen päin ei ollut niin tarkkaa rajaa vaan maasto pysyi koko ajan melko samanlaisena. Tervola 28 ja 46 väliin jäävä alue oli niitä kosteampi ja kivisempi. Maa vietti molemmista asuinpaikoista alaspäin kohti tätä notkelmaa.

Löytöjä alueelta saatiin seuraavasti:

kaksi kiviesineen teelmää (pintalöytäjä vesijohtokaivannon luota), 54 kvartsi-iskosta ja kaksi kivilaji-iskosta. Pääosa esineistä tuli itäisimmistä koekuopista, jotka olivat lähimpänä hieman alempana (alle 55 m mpy) sijaitsevaa suomaista vyöhykettä.

Palaneita luita, keramiikkaa, kulttuurimaata tai kiinteitä rakenteita ei havaittu. Vain joitakin palaneita kiviä löydettiin.

## 7.5. Yhteenveto

Tervola 28 Törmävaaran paikalla sijaitsee kivikautinen asuinpaikka, joka rajoittuu lännessä ja idässä 60 ja 55 metrin korkeuskäyrien välissä olevalle hiekka-alueelle (n. y-linjat 1120 - 1200). Etelässä rajana on x-linja 1140. Pohjoisessa raja ei ole niin selväpiirteinen vaan se häviää vähitellen. Asuinpaikka ei kuitenkaan yhdy Tervola 46:n asuinpaikkaan, joka sijaitsee n. 150 metriä pohjoisempana. Etelässä ja idässä asuinpaikkaa rajaa suomaasto ja lännessä moreeniasta.

Koekaivettua aluetta oli tuhottu melko paljon. Pihatie, vesijohtokaivanto ja entisten talousrakennusten perustat ovat tuhonneet lähes kokonaan asuinpaikan eteläosan.

Löytömateiraali on samanlaista kuin muissakin itärinteen asuinpaikoissa. Löytökorkeuden perusteella Tervola 28 ajoittuu tyypillisen kampakeraamiikan loppuun ja myöhäiselle kampakeraamiselle ajalle.

## 8. TERVOLA 45 TÖRMÄVAARAN KIVIKAUTINEN LÖYTÖPAIKKA

### 8.1. Arkistotietoja

Kunta: Tervola

Kylä: Varejoki

Tilat: Kataja RNro 13:165, om. Väinö Korpela, 95300 TERVOLA  
 Äijänkumpu RNro 102, om. Outi Isometsä ja Jenni Mylläri,  
 95335 VAREJOKI

Peruskartta 2542 12 TERVOLA

Löytöpaikan koordinaatit: x = 7335 70

y = 533 00

z = n. 61

Aikaisemmat tutkimukset: Leena Ruonavaara tarkastus 1979

Aikaisemmat löydöt: KM 20689, diar. 19.12.1979

V. 1984 kaivetut löydöt: KM 22598:1 - 2, diar. 5.12.1984

Kertomukseen liittyvät kartat: peruskarttaote s. 28, yleiskartta s. 31, pintavaaituskartta s. 35 ja korkeuskäyräkartta s. 39.

## 8.2. Löytöpaikan sijainti ja topografia

Tervola 45 sijaitsee Törmävaaran itärinteellä n. 4,8 km Tervolan kirkosta luoteeseen suunnassa 347/400<sup>o</sup> ja noin 250 metriä lounaaseen Haapalehdon talosta (kts. kartta s. 28, 31).

Suurimmassa osassa aluetta kasvoi nuorta vesakkoa. RNro 102:n pohjoisosaa oli metsäaurattu. Pohjoisessa ja lännessä oli kuusta kasvavat kivikkorinteet. RNro 102:n alue oli kokonaan jänkää, paitsi aivan luoteisin nurkka, josta L. Ruonavaara löysi tarkastuksen yhteydessä v. 1979 10 kvartsi-iskosta. Hän ei havainnut mitään rakenteita tällöin.

## 8.3. Kaivaustekniikka

Tutkimukset aloitettiin vetämällä x-linjoja 60 metrin välein kumpaankin suuntaan y-linjalta 1000, joka oli tuotu pohjoisesta palstarajaa pitkin. Lännessä x-linjat vedettiin RNro 102:n rajalle asti ja itään noin 60 metriä. Pohjoisin x-linja oli x=1000.

Pintavaaituksen jälkeen paalujen lounauspuolelle kaivettiin 1 x 1 metrin kokoiset koekuopat maaston ja maaperän sen salliessa. Kaivauksen jälkeen koekuopat täytettiin. Paikasta piirrettiin yleiskartta (kts. s. 31) pintavaaituskartta (kts. s. 35) ja korkeuskäyräkartta (kts. kartta s. 39). Korkeus paikalle tuotiin kiintopiste 534 (kts. s. 3).

## 8.4. Maaperä ja löydöt

Maaperä oli lähes yksinomaan jänkää, jonka alla oli ylempänä rinteessä soraa. Alempana rinteessä turvekerroksen paksuus kasvoi.

RNro 102:n luoteisnurkassa metsäauratussa kohdassa oli kivistä saven ja soran sekaista maata. Se jatkui pohjoiseen ja länteen muuttuen yhä

kivisemmäksi, jonka saattoi nähdä kaatuneiden puiden juurista. Mitään hiekkavyöhykettä ei ollut paikalla. Koekuopista saatiin viisi mahdollista kvartsi-iskosta.

#### 8.5. Yhteenveto

Koekaivausten perusteella voidaan todeta, ettei Tervola 45:n alueella ole kivikautista asuinpaikkaa. Alue ei ole maaperän takia sopiva kivikautiselle asuinpaikalle. Paikalta löydetyt kvartsi-iskokset ovat siinä määrin epämääräisiä ja pyöreitä, ettei niistä voi sanoa, ovatko ne luonnon vai ihmisen aikaansaannoksia. Mitään kiinteitä rakenteita tai palaneita kiviä ei havaittu.

#### 9. TERVOLA 44<sup>2</sup> TÖRMÄVAARAN KIVIKAUTINEN ASUINPAIKKA

Kunta: Tervola

Kylä: Varejoki

Tila: Äijänkumpu RNro 102, om. Outi Isometsä ja Jenni Mylläri, 95335 VAREJOKI

Peruskartta 2542 12 TERVOLA

Koordinaatit paalun 780/940 kohdalla: x = 7335 52

y = 533 12

z = 56,37

Aikaisemmat tutkimukset: Leena Ruonavaara, tarkastus 1979

Aikaisemmat löydöt: KM 20688:1 - 7, diar. 19.12.1979

V. 1984 kaivetut löydöt: KM 22599: 1 - 12, diar. 5.12.1984

Kertomukseen liittyvät kartat: peruskarttaote s. 28, yleiskartta s. 31, pintavaaituskartta s. 35 ja korkeuskäyräkartta s. 39

Kertomukseen liittyvät negatiivit: f. 60884-885 ja 60883, joista kuvat 7 ja 8 sivulla 45

Kertomukseen liittyvät diat: 8575-76

## 9.2. Asuinpaikan sijainti ja topografia

Tervola 44<sup>2</sup> sijaitsee Törmävaaran itärinteellä n. 4,6 km Tervolan kirkosta luoteeseen suunnassa  $348/400^{\circ}$  aivan korkeajännitelinjan eteläpuolella ja 400 metriä lounaaseen Sihtuunaan vievästä tiestä (kts. kartat s. 28 ja 31). Asuinpaikka on kaakkoon loivasti viettävän terassittoman rinteiden alataitteessa, josta alkavat tasaisemmin itään viettävät jängät. Länsipuolella on hakatut ja metsäauratut alueet, jotka ovat erittäin kivisiä, soraisia ja kosteita. Asuinpaikan halki on kaivettu NW-SE-suunnassa leveä oja.

Simo Isometsä oli löytänyt metsäaurauksen yhteydessä kaksi tuuraa KM 20688:1 - 2 tältä alueelta, jonka kävi tarkastamassa Leena Ruonavaara v. 1979. Hän löysi kolme kvartsikaavinta sekä kvartsi- ja kivilajiskoksia. Mitään kiinteitä rakenteita tai palaneita kiviä hän ei havainnut.

## 9.3. Kaivaustekniikka

Tutkimukset aloitettiin tuomalla pohjoisesta maapalstojen rajaa pitkin y-linja 880, jonka avulla muodostettiin sen itäpuolelle ja edelleen aurausalueen itäpuolelle 20 x 20 metrin ruudukko koekuoppia varten. Vain osa kuopista kaivettiin maaston ja maaperän takia. Alueen eteläosaan x-linjoja vedettiin 40 metrin välein.

Pintavaaituksen jälkeen paalujen lounaispuolelle kaivettiin 1 x 1 metrin kokoiset koekuopat maaperän ja maaston sen salliessa. Kaivauksen jälkeen ne peitettiin. Paikasta piirrettiin yleiskartta (kts. s. 31) pintavaaituskartta (kts. s. 35) ja korkeuskäyräkartta (kts. s. 39). Korkeus paikalle tuotiin kiintopiste 5:stä (kts. s. 3).

## 9.4. Maaperä ja löydöt

Y-linjan 880 itäpuolella on soran ja kivien muodostama kostea metsäaurattu vyöhyke, joka ulottuu n. y-linjojen 920 - 940 ja x-linjojen 760 - 700 välissä olevalle korkeahiekkaiselle metsäauratulle alueelle.

Tämän hiekka-alueen itäpuolelle koskemattomaan maahan kaivetuista koe-kuopista tuli ensin turvetta n. 5 - 10 cm ja saman verran harmaata silttiä. Alimmaisena oli ruskea hiekka. Y-linjan 1000 kohdalla maaperä muuttui jängäksi. Hiekka-alueen etelä- ja pohjoispuolella soramaasto kiersi sen yhtyen suoraan jänkään.

Löydöt olivat seuraavanlaisia: auratulta hiekka-alueelta (koko 50 x 50 m) kerättiin 62 kpl kvartsi-iskoksia pintalöytöinä. Koekuopista tuli 22 kvartsi-iskosta ja y-linjan 960 länsipuolella olevasta leveän ojan uomasta löytyi yksi tuura ja tuuran teelmä. Suurin osa löydöistä tuli tämän ojan luota 60 x 40 metrin kokoiselta alueelta. Palaneita kiviä löytyi melko vähän. Kulttuurimaata, palaneita luita, keramiikkaa tai kiinteitä rakenteita ei löydetty.

#### 9.6. Yhteenveto

Tervola 44<sup>~</sup> asuinpaikka sijaitsee lännessä sora-alueen ja idässä jängän saartamalla 60 x 80 metrin kokoisella hiekkavyöhykkeellä 55 metrin korkeuskäyrän molemmin puolin. Siten se on hiukan alempana kuin muut Törmävaaran itärinteen paikat, paitsi vielä etelämpänä sijaitseva Tervola 56, jonka alareuna noudattelee 50 metrin korkeuskäyrän linjaa.

Asuinpaikasta on vain noin puolet jäljellä, sillä metsäaureaus ja ojittukset ovat tuhonneet toisen puolen.

### 10. TERVOLA 56 TÖRMÄVAARAN KIVIKAUTINEN ASUINPAIKKA

#### 10.1. Arkistotietoja

Kunta: Tervola

Kylä: Varejoki

Tilat: Äijänkumpu RNro 102, om. Outi Isometsä ja Jenni Mylläri, 95335 VAREJOKI  
 Vanhala RNro 13:179, om. Seija Alamikkotervo, 95300 TERVOLA  
 Alakantola, om. Antti Alakantola, 95300 TERVOLA  
 Kumpu, RNro 52:2, om. Kyösti Koponen, 95330 KAISAJOKI

Peruskartta 2542 12 TERVOLA

Koordinaatit paalun 460/820 luona: x = 7335 18

y = 533 13

z = 51,35

V. 1984 kaivetut löydöt: KM 22600:1 - 21, diar. 5.12.1984

Kertomukseen liittyvät kartat: peruskarttaote s. 28, yleiskartat s. 31-32, pintavaaituskartat s. 35-36 ja korkeuskäyräkartat s. 39-40.

Kertomukseen liittyvät negatiivit: f. 60879-880, 60881 ja 60882, joista kuvat 9-11 sivulla 46.

Kertomukseen liittyvät diat: 8572-74

## 10.2. Asuinpaikan sijainti ja topografia

Tervola 56 sijaitsee n. 4,2 km luoteeseen Tervolan kirkosta Törmävaaran kaakkoisrinteessä hakatulla ja metsäauratulla alueella RNro 13:179:ssa, jossa kulkee syviä n. 2 metriä leveitä ojia suunnilleen neljän metrin välein. Ojien väliin jäävät eheät alueet ovat ojista nousseen irtomaan peitossa (kts. kuva 10 s. 46).

Tervola 44 sijaitsee n. 300 metriä pohjoiseen ja Tervola 51 n. 300 m lounaaseen. Äijänkummun tila on n. 500 metriä itään asuinpaikasta. Niiden välissä on tasainen pitkä ja kapea peltoalue, joka jatkuu avonaisena jänkänä asuinpaikalle asti ja kiertää sitä n. 50 metrin korkeuskäyrää myöten länteen. Koillisessa on kuusta ja mäntyä kasvava rinne, joka laskee nopeasti nuorta mäntyä kasvavalle tasaiselle jängälle. Pohjoisessa on kivinen luoteeseen nouseva sorarinne.

Lännessä asuinpaikka päättyy ennen metsäpalstan RNro 13:187 itärajaa. Tämä on vain n. 60 metriä leveä hakkaamaton metsäkieleke. Sen *länsi*puolella hakkuuaukio jatkuu aina Tervola 51:n asuinpaikkaan asti etelään viettävällä kivisellä rinteellä, jossa on siellä täällä hiukan hiekkaisempia alueita. Niissä ei havaittu mitään kivikautiseen asuinpaikkaan viittaavia merkkejä.

### 10.3. Kaivaustekniikka

Tutkimukset aloitettiin jatkamalla y-linjaa 880 Tervola 44:stä aina Äijänkummun peltoaukean päähän saakka. Täältä vedettiin x-linja 260 Tervola 51:n asuinpaikalle, jolloin nämä kaksi eri koordinaatissa olevaa kaivausaluetta saatiin yhdistettyä. Samoin paalutettiin 20 x 20 metrin kokoinen ruudukko auratulle alueella ja jängälle y-linjan 880 molemmille puolille pintavaaitusta varten. Koekuoppia kaivettiin vain kapealle auraamattomalle metsäkaistaleelle (RNro 13:187) ja koillispuolen itäänviettävälle metsärinteelle (RNro 102), joka vietti jängälle.

Pintavaaituksen jälkeen paalujen lounaispuolelle kaivettiin 1 x 1 metrin kokoiset koekuopat. Kaivauksen jälkeen ne peitettiin. Auratuille alueille ei kaivettu koekuoppia.

Paikasta piirrettiin yleiskartat (kts. s. 31-32), pintavaaituskartat (kts. s. 35-36) ja korkeuskäyräkartat (kts. s. 39-40). Korkeus paikalle tuotiin kiintopiste 6:sta (kts. s. 3).

### 10.4. Maaperä ja löydöt

Maaperä auratulla löytöalueella oli ruskeaa hiekkaa, joka sisälsi jonkin verran kiviä. Löytöalue oli kaareva 100 x 20 metrin kokoinen alue lähes pohjois-eteläsuunnassa. Etelä- ja itäpuolella oli jänkä hyvin selvärajaisena.

Maaperän noustessa maasto muuttui soraisemmaksi ja kivisemmäksi. Alueen lähimmistä koillispuolen koekuopista tuli vielä n. 5 cm turpeen ja n. 5 cm harmaan siltin alta hiekkaa, mutta rinteän laskeuduttua vähän matkaa alas maaperä muuttui jängäksi. Pohjoisempaan Tervola 56 ja 44 välissä olevissa koekuopissa oli erittäin kovaa ja kivistä maastoa.

Edellämainittu hiekka-alue jatkui osittain metsäkielekkeen läpi noin x-linjan 400 kohdalla läntiselle aurausalueelle, jossa sitä esiintyi



hiukan hiekkaisimpina alueina moreenimaaston välissä. Metsäkielekkeessä olevista koekuopista ja läntiseltä aurausalueelta ei enää tavattu kvartseja tai muita asuinpaikkaan viittaavia merkkejä.

Lähes kaikki löydöt kerättiin auratulta alueelta ja vain lähimmistä koillispuolen metsässä olevista koekuopista saatiin muutama kvartsi-iskos ja palaneita kiviä.

Maanpinnalta kerättiin kolme kappaletta tuuria vihreästä sädekiviliuskeesta, yksi hiotun kiviesineen katkelma, 10 kappaletta kiviesineen teelmiä, yksi kvartsikaavin, kaksi retusoitua kvartsiesinettä ja 215 kpl kvartsi-iskoksia ja -ytimiä. Kaikkia kvartseja ei otettu talteen. Paikalla oli runsaasti palaneita kiviä, mutta palaneita luita, keramiikkaa, kulttuurimaata tai kiinteitä rakenteita ei havaittu.

#### 10.5. Yhteenveto

Tervola 56 on suurimpia nyt koekaivetuista kivikautisista asuinpaikoista. Se on Törmävaaran toiseksi eteläisin asuinpaikka Tervola 51 jälkeen. Tervola 56 on myös matalimmalla korkeudella oleva asuinpaikka. Sen alareuna myötäilee tarkasti 50 metrin korkeuskäyrää. Toisella puolen käyrää alkaa heti tasainen jänkä.

Asuinpaikka on täysin tuhottu metsäaurauksella lukuunottamatta koillisosan pientä kulmaa RNro 102:n alueella.

Löytömateriaali on samaa kuin muillakin itärinteen tutkituilla paikoilla; tuuria ja kvartseja.

#### 11. Tutkimusten tulokset

Tervolan Törmävaara itärinteen koekaivauksissa syksyllä 1984 tutkittiin yhteensä n. 420 000 m<sup>2</sup>. Tällöin tutkittiin kaikki tunnetut löytöpaikat ja yritettiin koekuopitusten avulla ja maastotarkastuksin löytää uusia kohteita.

Kaivauksissa havaittiin viidestä vanhastaaan tunnetusta löytöpaikasta neljän olevan asuinpaikan ja yhden kivikautisen löytöpaikan.

Lisäksi löydettiin yksi uusi kivikautinen asuinpaikka ja yksi löytöpaikka. Asuinpaikoista yksi oli tuhottu kokonaan metsäaurauksella ja

muutkin asuinpaikat olivat osittain tuhoutuneet metsaurauksessa ja muussa maankäytössä. Sihtuunaan vievän maantien itäpuolella ei havaittu mitään kivistä asuinpaikkaan viittaavaa.

Kaikki löytöalueet olivat kapealla hiekkavyöhykkeellä, jota lännessä rajasi sora- ja kivimaasto ja idässä jänkä. Samoin löytöalueiden välissä oli aina joko kivikko- tai jänkäalue. Löytöalueet sijaitsivat terassittomilla rinteillä, päinvastoin kuin pohjoisrinteellä, ja n. 55 metriä mpy.

Löytömateriaali oli yksinomaan vihreästä sädekiviliuskeesta tehtyjä tuuria tai teelmiä, kvartsiesineitä ja -iskoksia, mutta luita, keramiikkaa, kulttuurimaata tai kiinteitä rakennelmia ei havaittu. Liesikiveyksiä oli melko runsaasti. Asuinpaikoilta ei ole mitään tarkemmin ajoitettavaa materiaalia, jolloin on turvaututtava rannansiirtymiskronologiaan. Tällöin asuinpaikat ovat tyypillisen kampakeramiikan lopulta ja myöhäisen kampakeramiikan ajalta.

Helsingissä 27.12.1984



Markku Heikkinen

HuK

## LUETTELO KERTOMUKSEEN LIITTYVISTÄ KARTOISTA

Ote topografiselta kartalta			
2542 + 2524 KARUNKI	1:100 000	A4	s. 27
Ote peruskartasta 2542 12 TERVOLA			
	1:20 000	A4	s. 28
Tervola 54			
Yleiskartta 1	1:2000	A2	s. 29
Tervola 28, 46 ja 53			
Yleiskartta 2	1:2000	A2	s. 30
Tervola 44, 45, 56			
Yleiskartta 3	1:2000	A2	s. 31
Tervola 51, 52, 56			
Yleiskartta 4	1:2000	A2	s. 32
Tervola 54			
Pintavaaaituskartta 1	1:2000	A2	s. 33
Tervola 28, 46 ja 53			
Pintavaaaituskartta 2	1:2000	A2	s. 34
Tervola 44, 45 ja 56			
Pintavaaaituskartta 3	1:2000	A2	s. 35
Tervola 51, 52 ja 56			
Pintavaaaituskartta 4	1:2000	A2	s. 36
Tervola 54			
Korkeuskäyräkartta 1	1:2000	A2	s. 37
Tervola 28, 46 ja 53			
Korkeuskäyräkartta 2	1:2000	A2	s. 38
Tervola 44, 45 ja 56			
Korkeuskäyräkartta 3	1:2000	A2	s. 39
Tervola 51, 52 ja 56			
Korkeuskäyräkartta 4	1:2000	A2	s. 40

## NEGATIIVILUETTELO

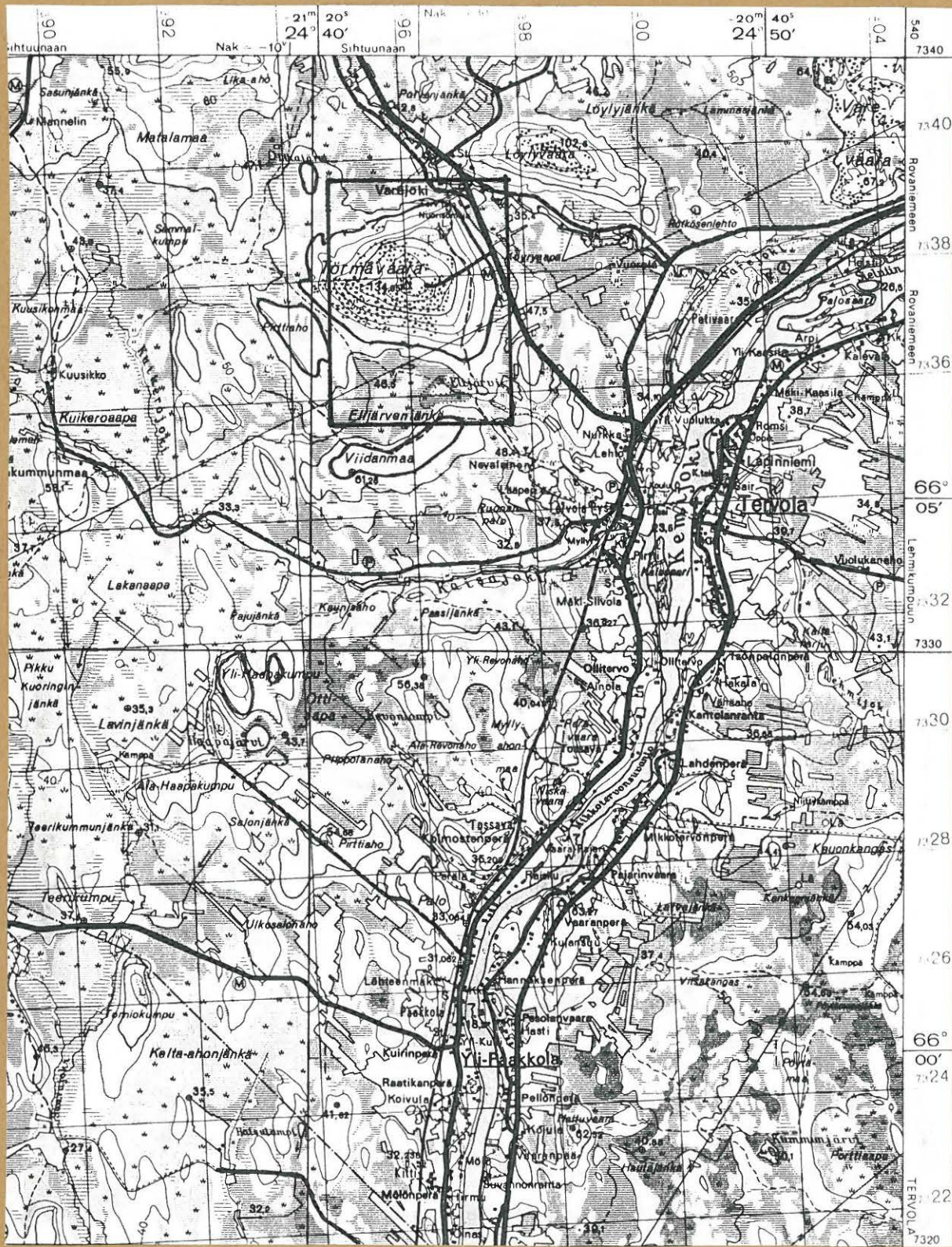
- 60879 - 880 Kuvassa 9. Tervola 56 Törmävaara. Metsäaurattu kivikautinen asuinpaikka. Kuva etelästä. Foto:M.H.
- 60881 Kuva 10. Tervola 56 Törmävaara. Kivikautinen asuinpaikka. Auraspenkereellä palaneita kiviä ja kvartseja. Kuva pohjoisesta. Foto: M.H.
- 60882 Kuva 11. Tervola 56 Törmävaara. Kivikautinen asuinpaikka. Kuva pohjoisesta. Foto: M.H.
- 60883 Kuva 7. Tervola 44 Törmävaara. Kivikautinen asuinpaikka. Kuvassa alueen halki kaivettu oja, josta on löydetty tuurat KM 22599. Kuva etelästä. Foto:M.H.
- 60884 - 885 Kuvassa 8. Tervola 44 Törmävaara. Kivikautinen asuinpaikka metsänrajassa. Edessä metsäaurattua aluetta. Kuva luoteesta. Foto: M.H.
- 60890 Kuva 1. Metsäpalstojen rajalinjalla oleva y-linja 1000 paalun 2800/1000 kohdalta kuvattuna. Kuva pohjoisesta. Foto: M.H.
- 60891 Kuva 6. Tervola 28 Törmävaara. Kivikautinen asuinpaikka. Taustalla Haapalehdon tila. Kuva pohjoisesta. Foto: M.H.
- 60892 Kuva 4. Tervola 46 Törmävaara. Kivikautinen asuinpaikka. Edessä alueen halki kaivettu itäinen oja. Kuva etelästä. Foto:M.H.
- 60893 Kuva 5. Tervola 46 Törmävaara. Kivikautinen asuinpaikka. Edessä vesijohtokaivanto. Kuva maantieltä etelästä. Foto:M.H.
- 60894 Kuva 2. Tervola 53 Törmävaara. Kivikautinen asuinpaikka. Edessä olevasta koekuopasta löytyi tuura KM 22595:7. Kuva etelästä. Foto:M.H.
- 60895 Kuva 3. Tervola 53 Törmävaara: Kivikautinen asuinpaikka. Kuva etelästä. Foto:M.H.

## DIALUETTELO

- 8572 Tervola 56 Törmävaara. Metsäaurattu kivikautinen asuinpaikka. Kuva etelästä. Foto: M.H.
- 8573 Tervola 56 Törmävaara. Kivikautinen asuinpaikka. Edessä auraspenkan päällä palaneita kiviä ja kvartseja. Kuva pohjoisesta. Foto: M.H.
- 8574 Tervola 56 Törmävaara. Metsäaurattu kivikautinen asuinpaikka. Kuva pohjoisesta. Foto: M.H.
- 8575 Tervola 44 Törmävaara. Metsäaurattu kivikautinen asuinpaikka. Kuva luoteesta. Foto: M.H.
- 8576 Tervola 44 Törmävaara. Kivikautinen asuinpaikka. Kuvassa alueen halki kaivettu oja, josta on löydetty tuurat KM 22599. Kuva etelästä. Foto: M.H.
- 8579 Tervola 28 Törmävaara. Kivikautinen asuinpaikka. Taustalla Haapalehdon tila. Kuva pohoisesta. Foto: M.H.
- 8580 Tervola 46 Törmävaara. Kivikautinen asuinpaikka. Kuvassa alueen halki kaivettu itäinen oja. Kuva etelästä. Foto: M.H.
- 8581 Tervola 46 Törmävaara. Kivikautinen asuinpaikka. Edessä vesijohtokaivanto. Kuva maantieltä etelästä. Foto: M.H.
- 8582 Tervola 53 Törmävaara. Kivikautinen asuinpaikka. Edessä olevasta koekuopasta on löydetty KM 22595:7 tuura. Kuva etelästä. Foto: M.H.

TERVOLA 28, 44, 45, 46, 53, 54, 56 TÖRMÄVAARA

Markku Heikkinen 1984



Peruskarttaotteen 2542 12 TERVOLA paikallistaminen (sivu 28)

Ote topografikartasta 2542 + 2524 KARUNKI, painettu 1968

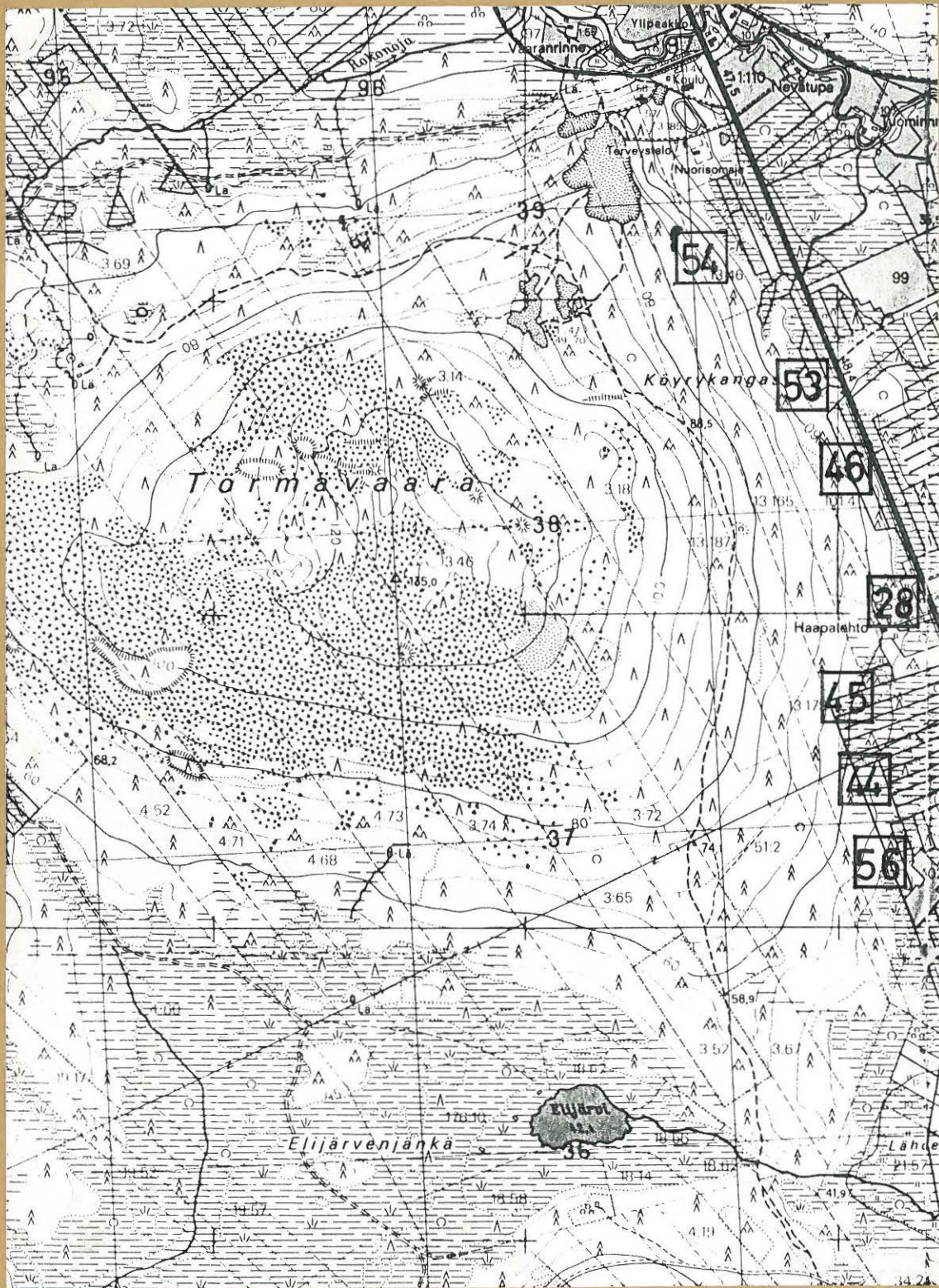
Mittakaava 1:100 000

TERVOLA 28 44 45 46 53 54 56 TÖRMÄVAARA  
Markku Heikkinen 1984

531

532

533



7337

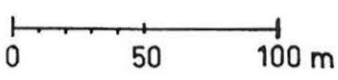
7336

7335

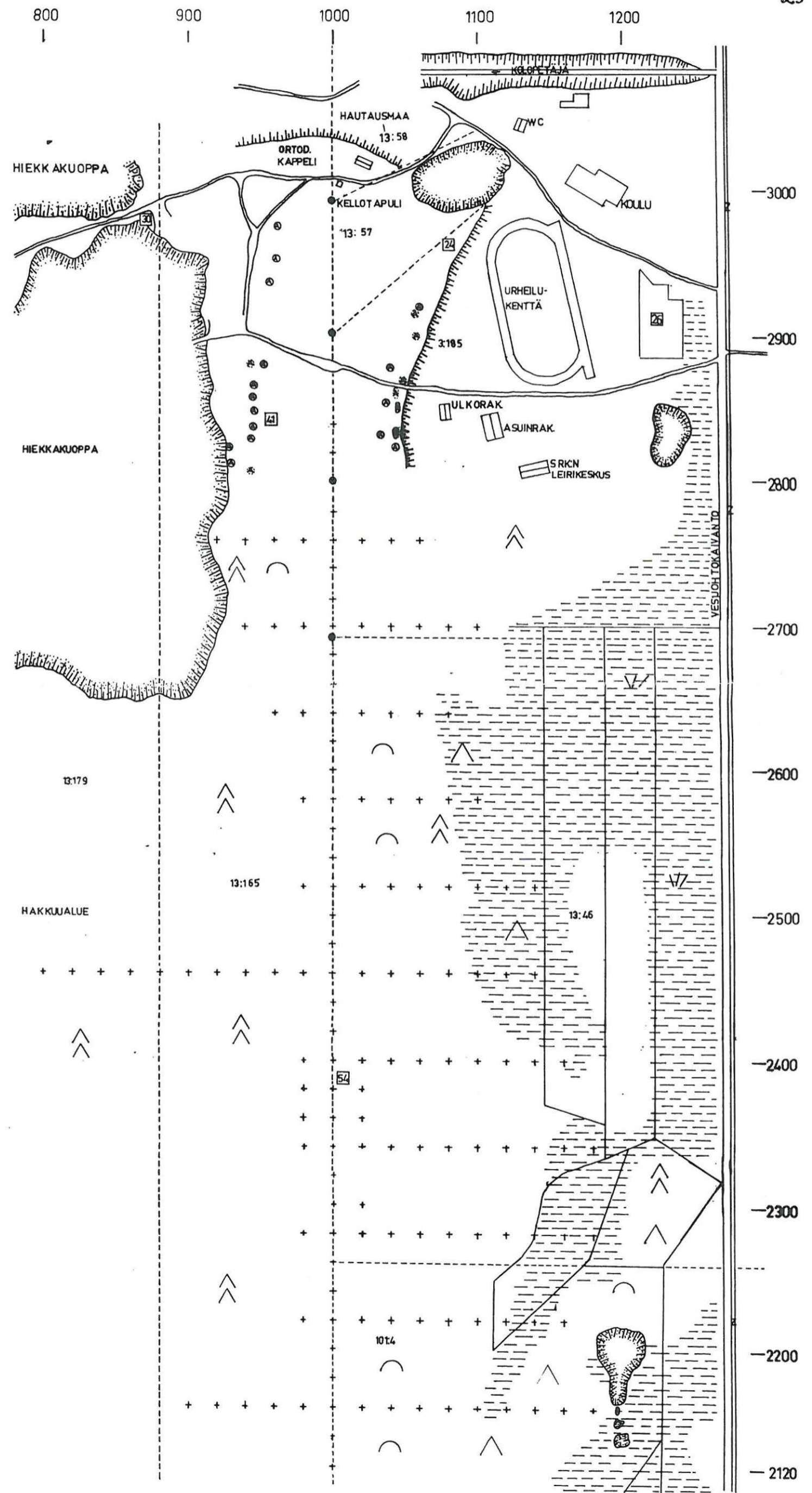
Ote peruskartasta 2542 12 TERVOLA  
1:20 000  
Painettu 1981

muut.  
38, 36 ja  
40 ei löydy  
(K-15 2.10.95)

TERVOLA 54 TÖRMÄVAARA  
 MARKKU HEIKKINEN 1984  
 Yleiskartta 1  
 Mk 1:2000  
 Piirt. M.Heikkinen ja  
 H.Oksala



- + koekuoppa
- asuinkuoppa
- \* mahd. asuinkuoppa
- rajapyykki tai -kivi





680 700  
| |

800  
|

900  
|

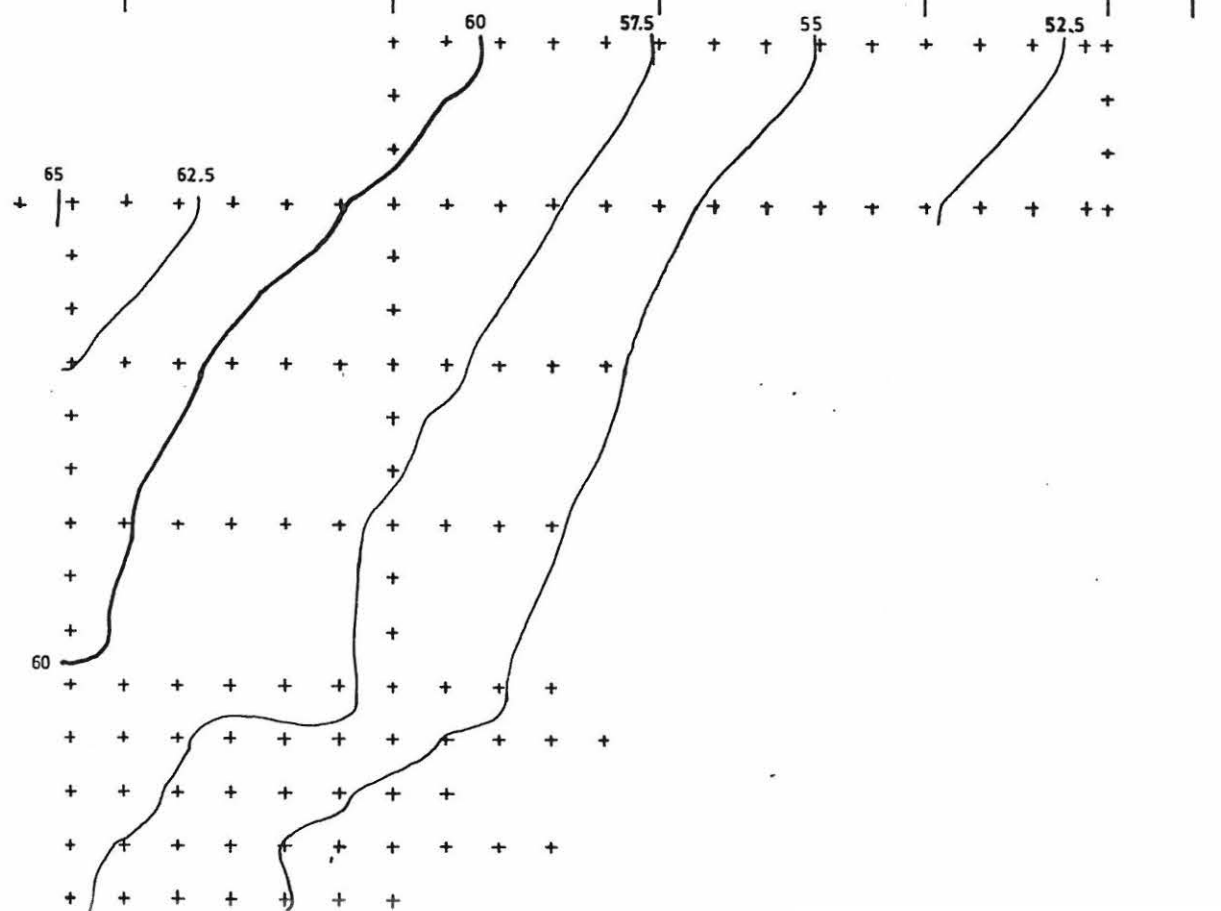
1000  
|

1100  
|

1200  
|

1268  
|

1300  
|



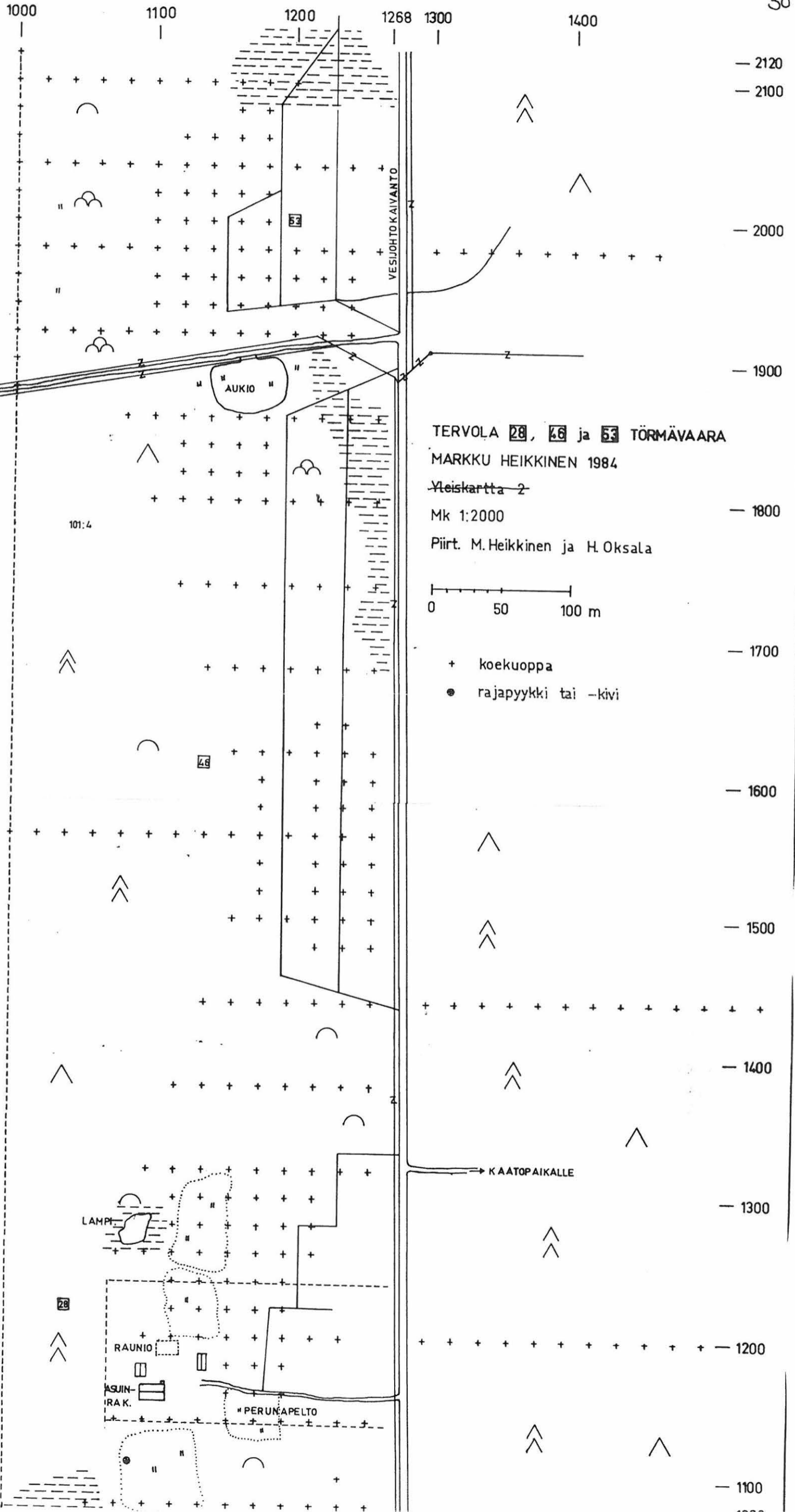
— 1080

— 1000

— 900

— 800

HAKKUU ALUE

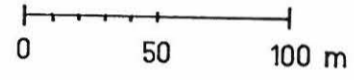


TERVOLA 28, 46 ja 53 TÖRMÄVAARA  
MARKKU HEIKKINEN 1984

~~Yleiskartta 2~~

Mk 1:2000

Piirt. M.Heikkinen ja H.Oksala



- + koekuoppa
- rajapyykki tai -kivi

13:179

13:165

101:4

46

28

RAUNIO

ASUINRAK.

PERUNAPELTO

K AATOPAIKALLE

TERVOLA 44, 45 ja 56 TÖRMÄVAARA

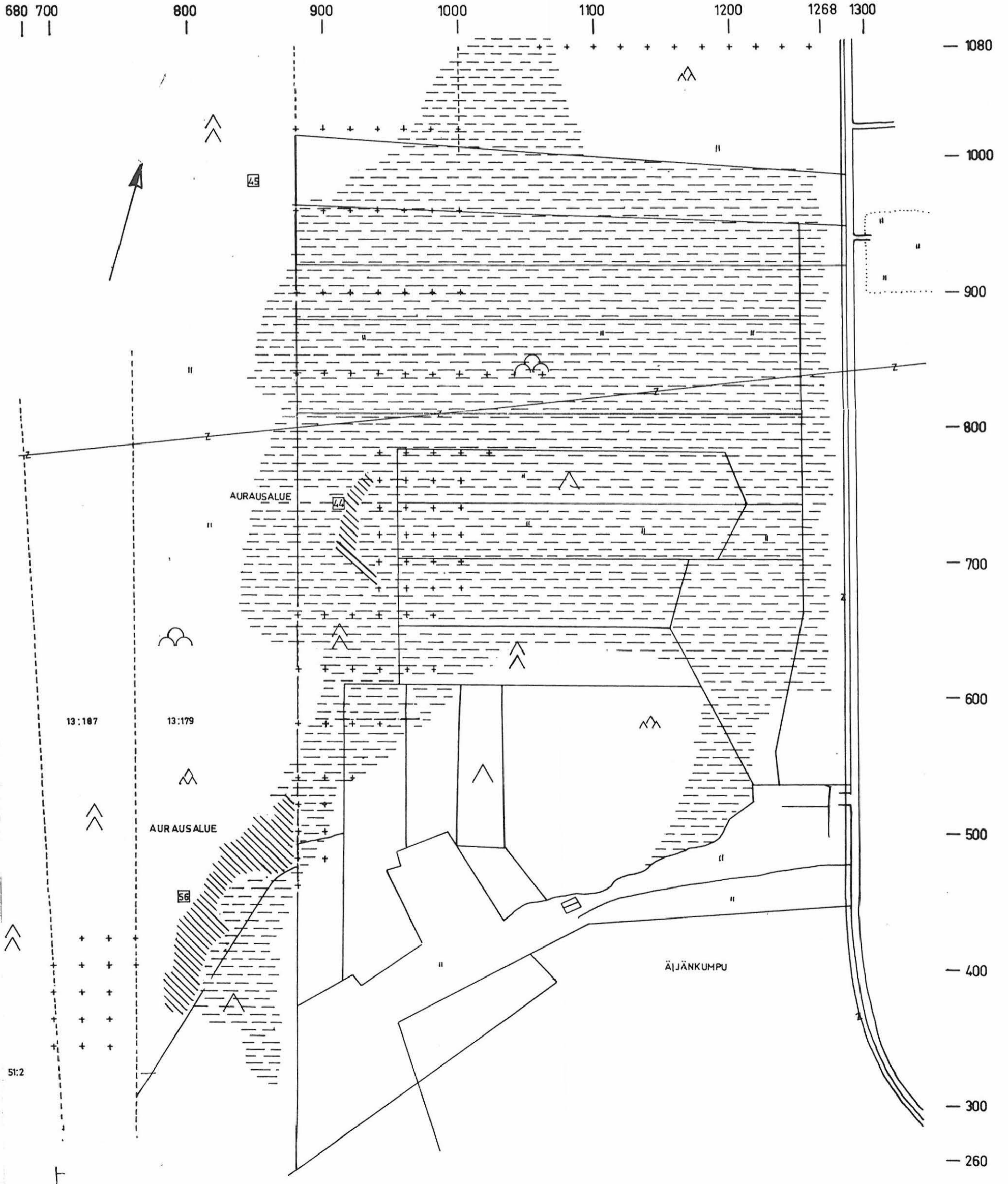
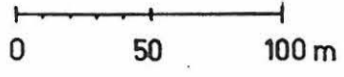
MARKKU HEIKKINEN 1984

Yleiskartta 3

Mk 1:2000

Piirt. M. Heikkinen ja H. Oksala

+ koekuoppa  
 // löytöalue metsäauratulla alueella



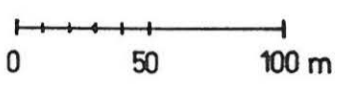
TERVOLA 54 TÖRMÄVAARA

MARKKU HEIKKINEN 1984

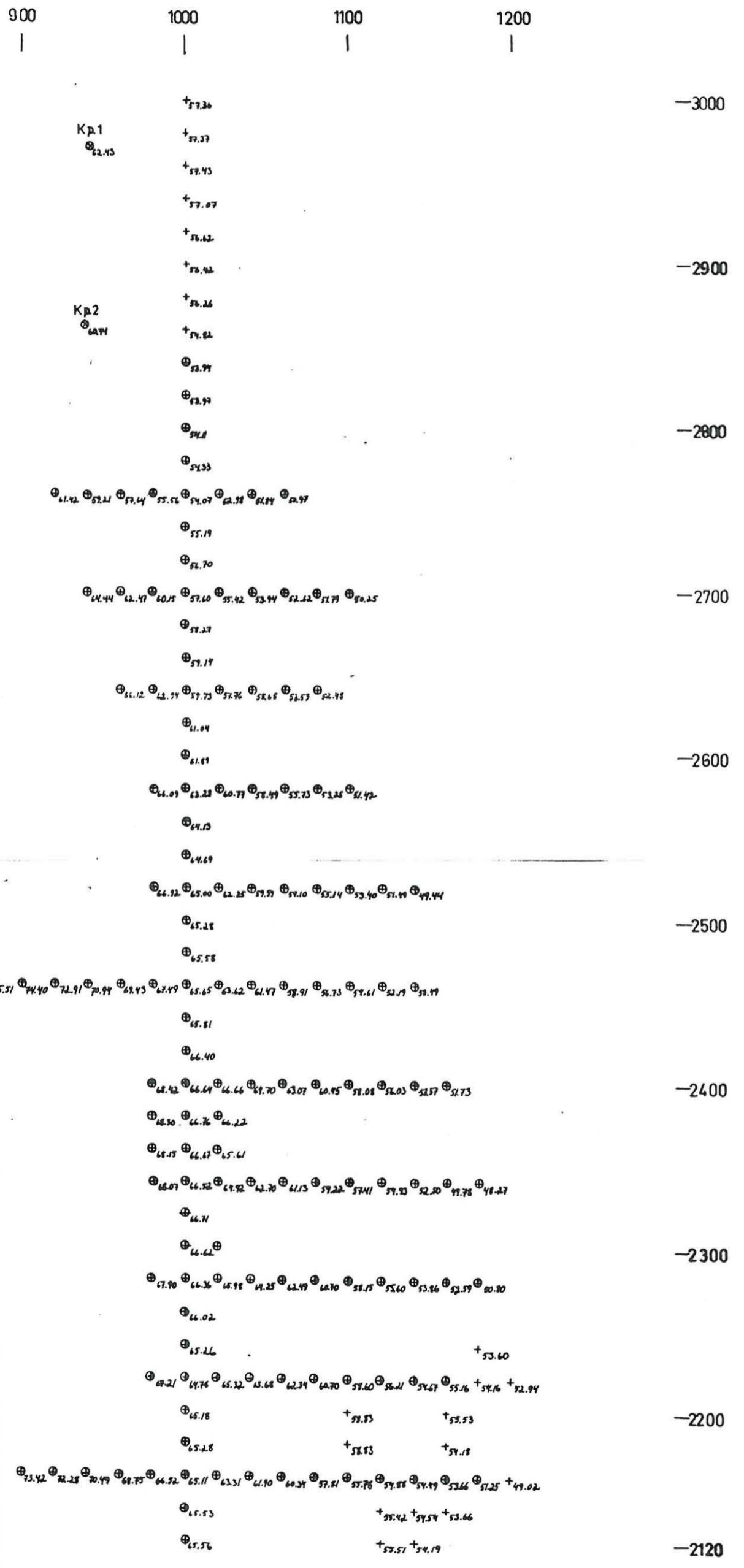
Pintavaaituskartta 1

Mk 1:2000

Piirt. Hilka Oksala



- + paaalu
- koekuoppa
- kiintopiste



900

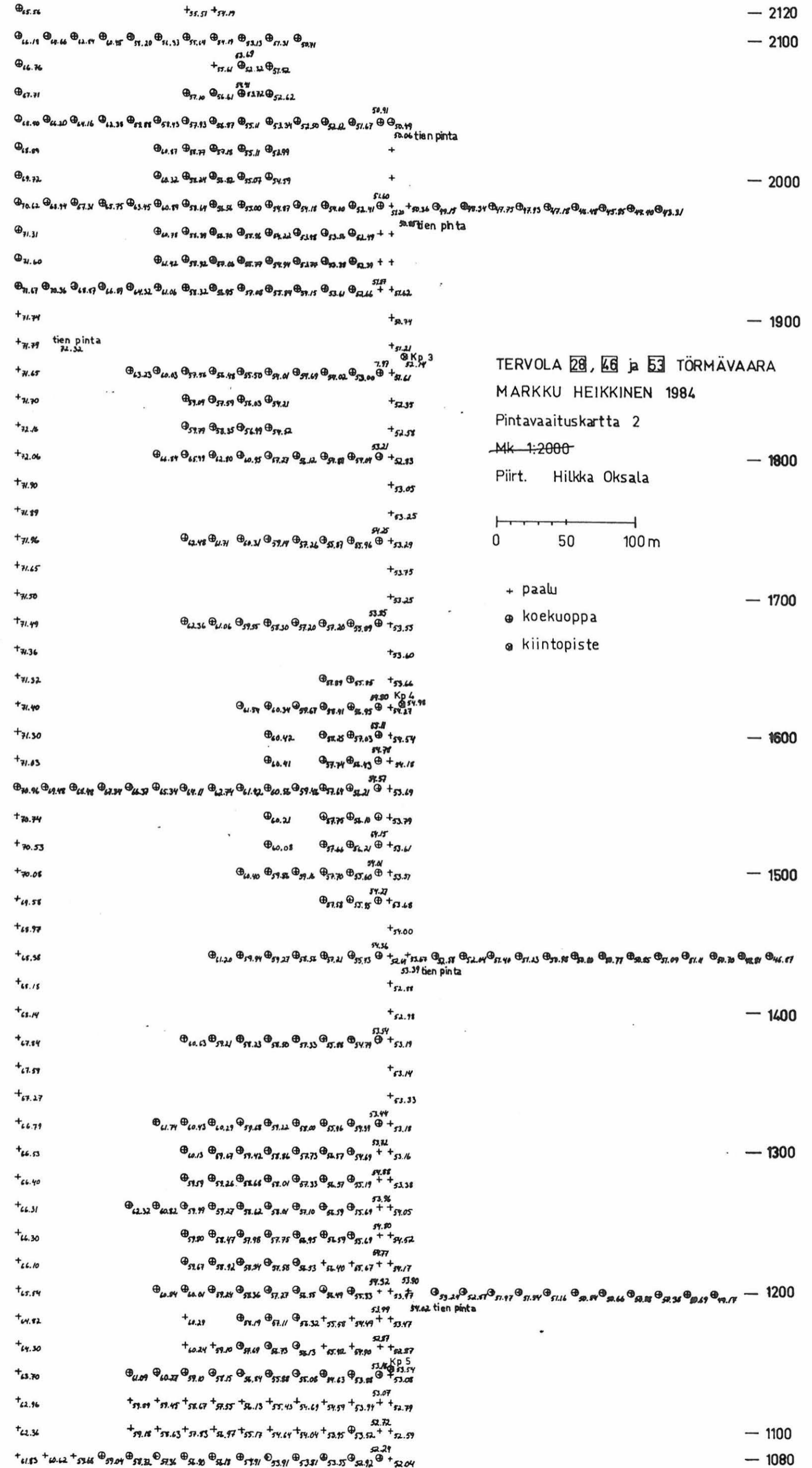
1000

1100

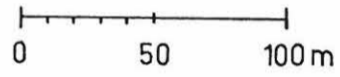
1200

1268 1300

34



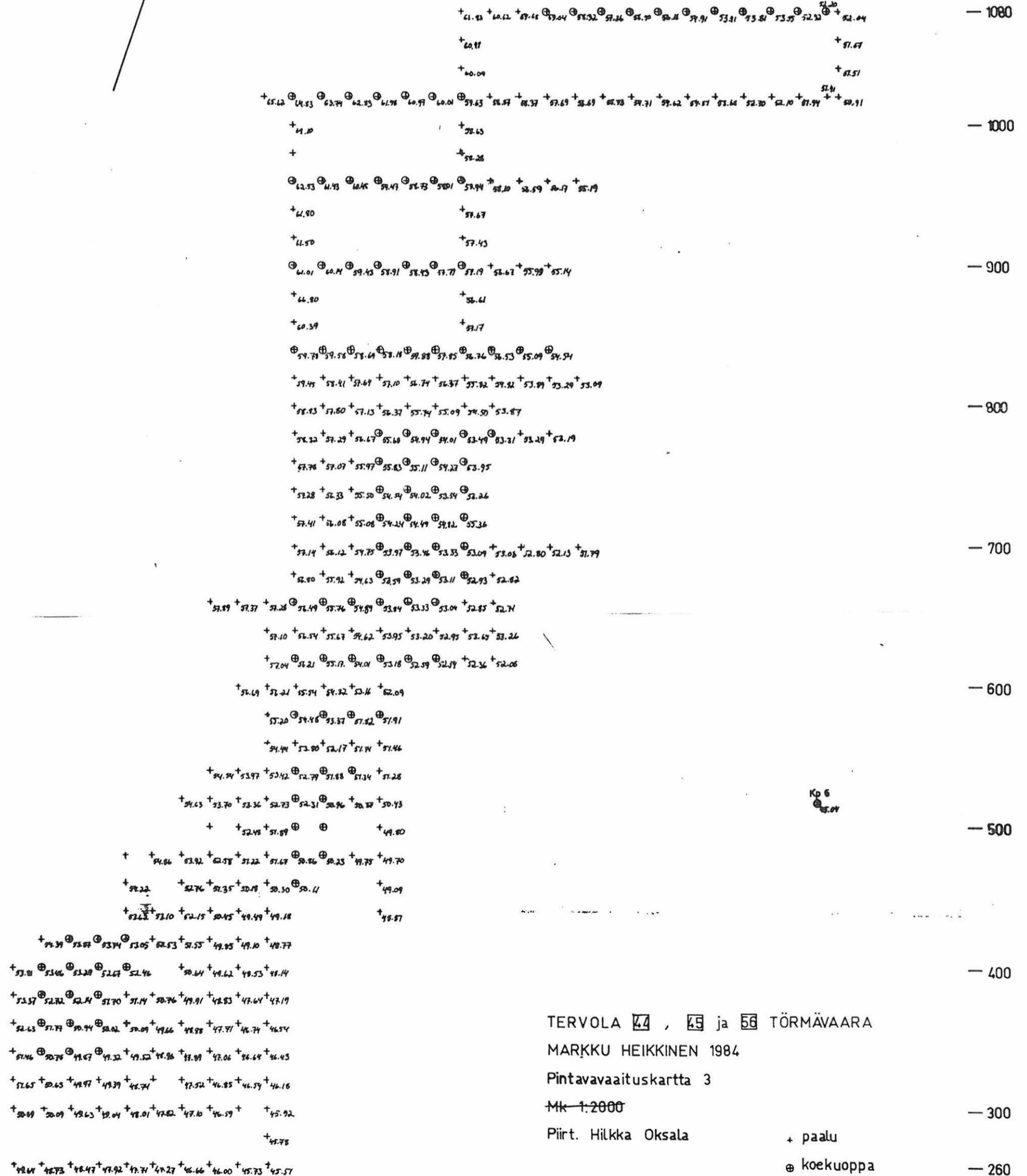
TERVOLA 28, 46 ja 53 TÖRMÄVAARA  
 MARKKU HEIKKINEN 1984  
 Pintavaaituskartta 2  
 M~~k~~ 1:2000  
 Piirt. Hilikka Oksala



+ paalu  
 ⊕ koekuoppa  
 ⊙ kiintopiste

— 2120  
 — 2100  
 — 2000  
 — 1900  
 — 1800  
 — 1700  
 — 1600  
 — 1500  
 — 1400  
 — 1300  
 — 1200  
 — 1100  
 — 1080

680 700 800 900 1000 1100 1200 1268 1300



TERVOLA  $\square 4$  ,  $\square 5$  ja  $\square 6$  TÖRMÄVAARA  
 MARKKU HEIKKINEN 1984  
 Pintavavaaituskartta 3  
 M~~k~~ 1:2000  
 Piirt. Hilikka Oksala

+ paalu  
 ⊕ koekuoppa  
 ● kiintopiste

0 50 100 m

TERVOLA 54 TÖRMÄVAARA

M. HEIKKINEN 1984

Korkeuskäyräkartta 1

Mk 1:2000

korkeudet metrejä mpy.

piirt. J.Kankaanpää



900

1000

1100

1200

-3000

-2900

-2800

-2700

-2600

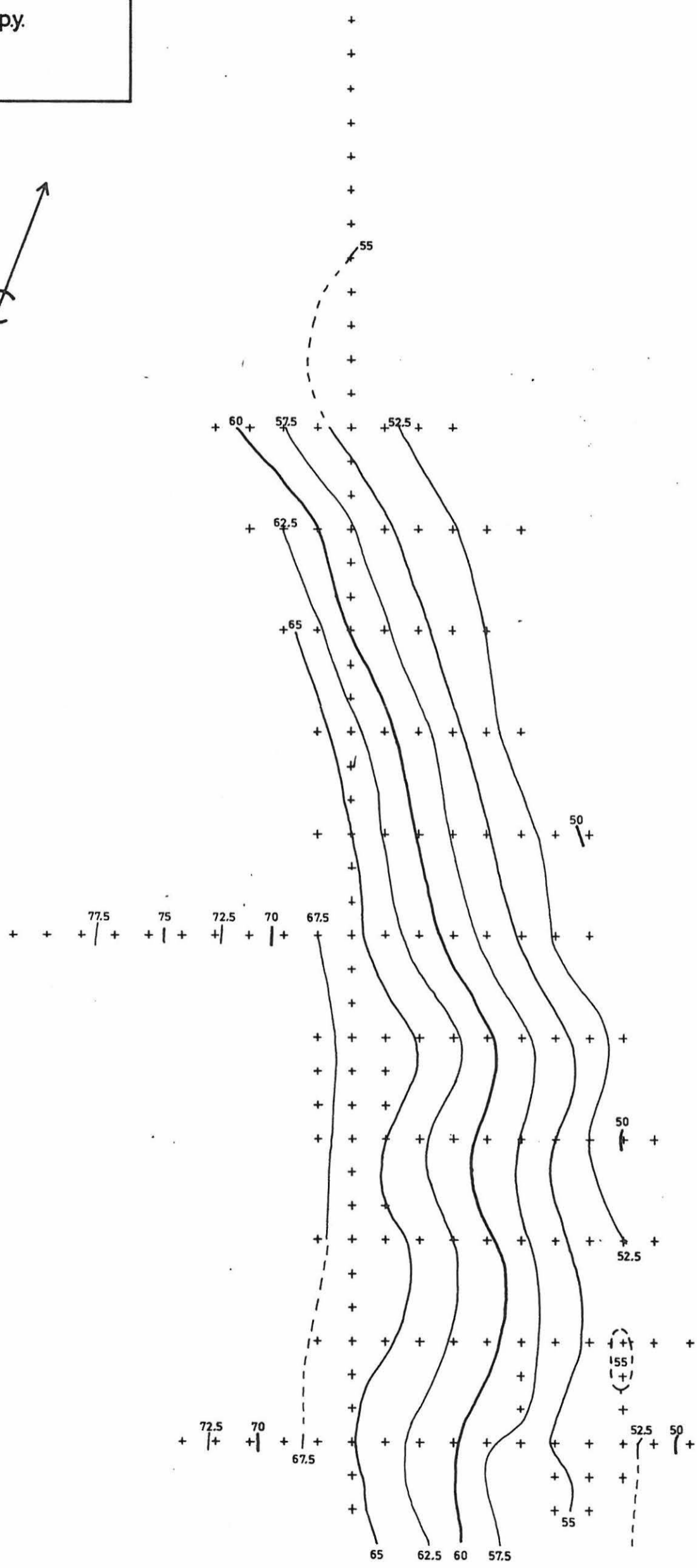
-2500

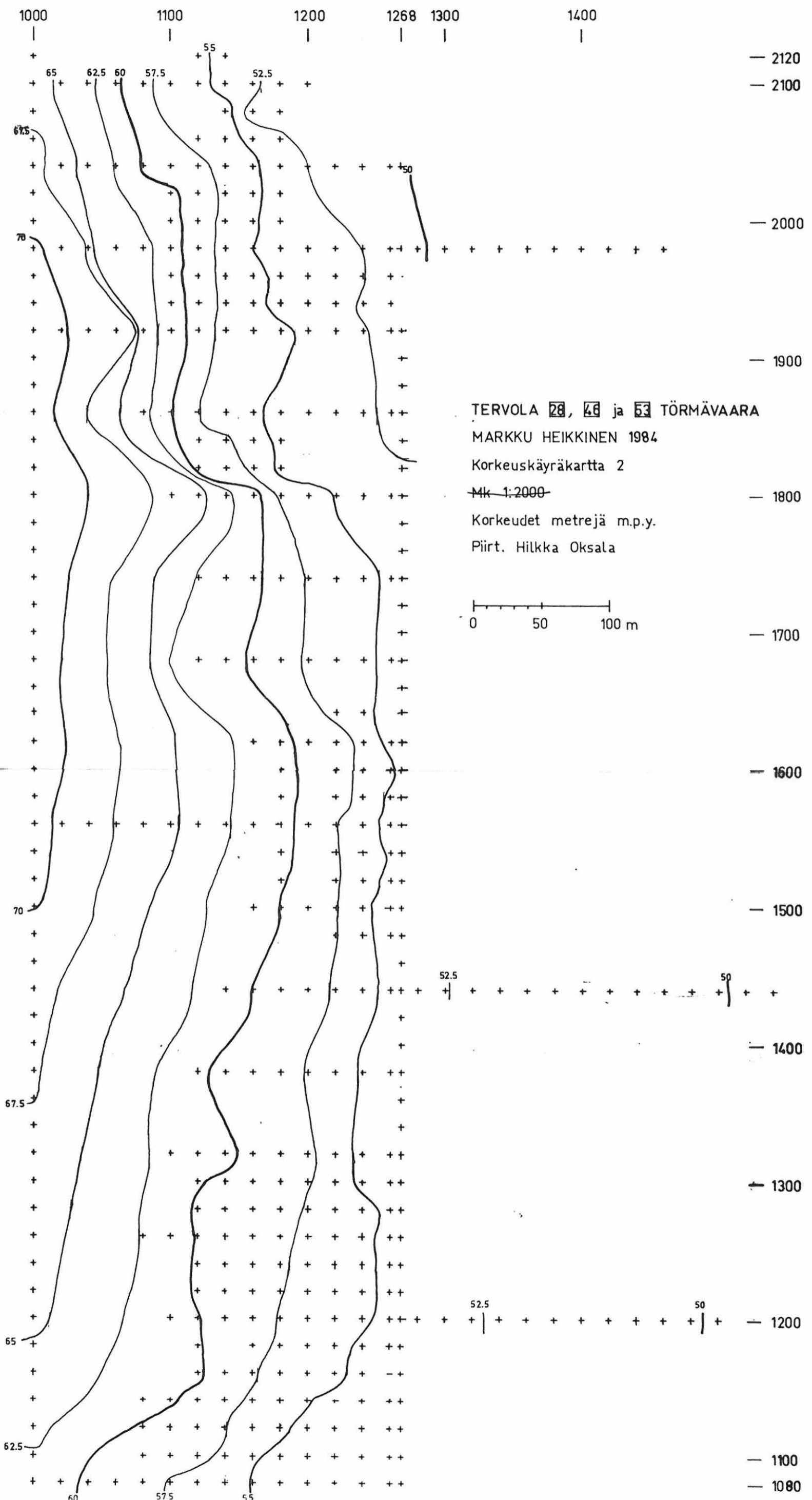
-2400

-2300

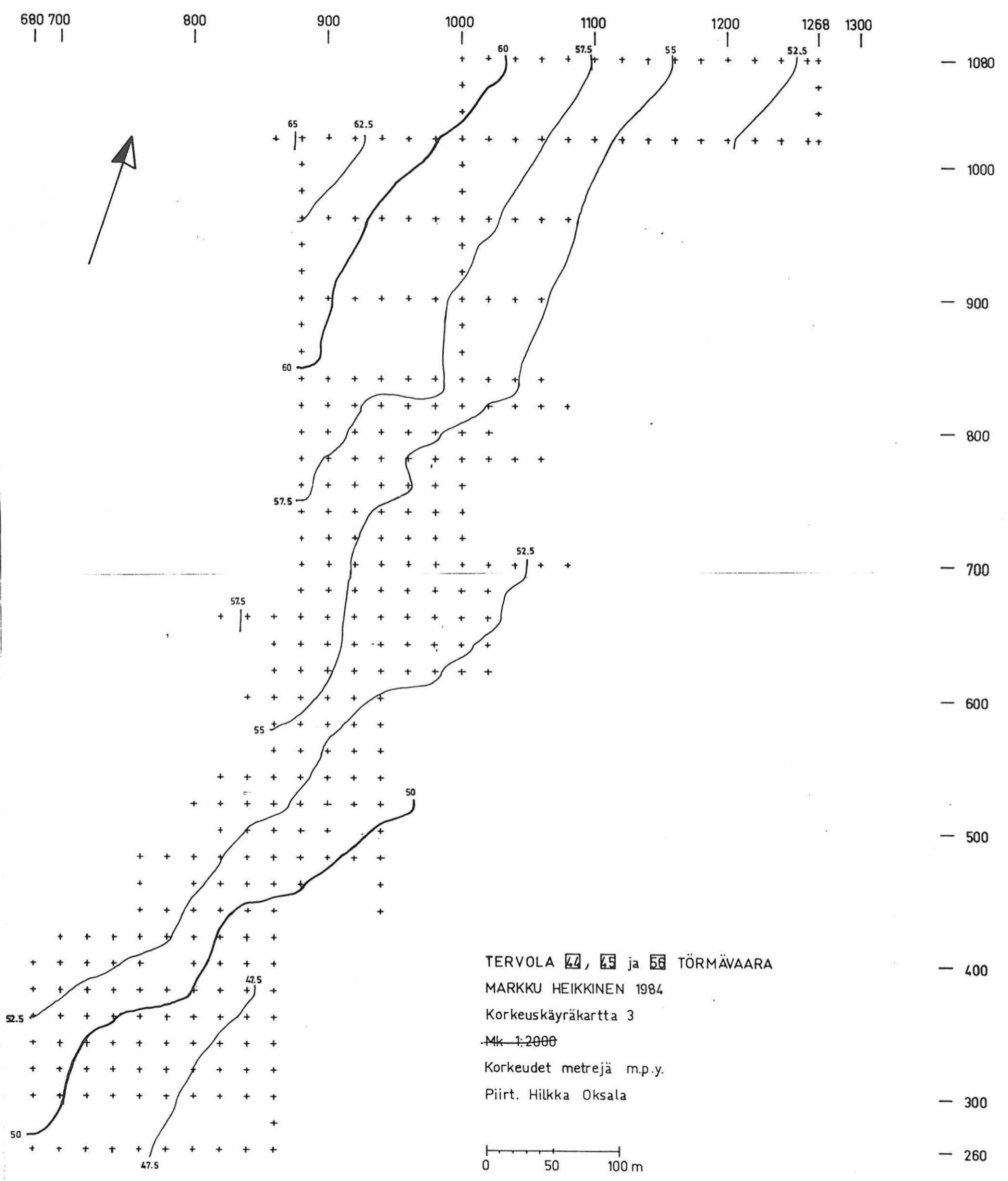
-2200

-2100



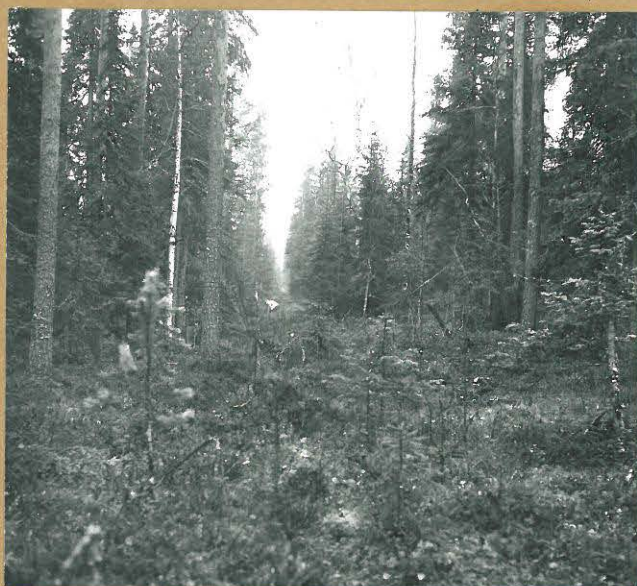






TERVOLA 44, 45 ja 56 TÖRMÄVAARA  
 MARKKU HEIKKINEN 1984  
 Korkeuskäyräkartta 3  
 Mk 1:2000  
 Korkeudet metrejä m.p.y.  
 Piirt. Hilikka Oksala

TERVOLA 54 TÖRMÄVAARA  
Markku Heikkinen 1984



f. 60890

Kuva 1. Metsäpalstojen rajalin-  
jalla oleva y-linja 1000 paalun  
2800/1000 kohdalta kuvattuna.

Kuva pohjoisesta. Foto:M.H.

TERVOLA 53 TÖRMÄVAARA  
Markku Heikkinen 1984.



f. 60894

Kuva 2. Tervola 53 Törmävaaran kivi-  
vikautinen asuinpaikka. Edestä olevas-  
ta koekuopasta löytyi tuura KM 22595:7  
Kuva etelästä. Foto: M.H.



f. 60895

Kuva 3. Tervola 53 Törmävaaran kivi-  
vikautinen asuinpaikka. Kuva etelästä. Foto: M.H.

TERVOLA 46 TÖRMÄVAARA  
Markku Heikkinen 1984



f. 60892

Kuva 4. Tervola 46 Törmävaara. Kivikautinen asuinpaikka. Edessä alueen halki kaivettu itäinen oja. Kuva etelästä. Foto:M.H.



f. 60893

Kuva 5. Tervola 46 Törmävaara. Kivikautinen asuinpaikka. Edessä vesijohdokaivanto. Kuva maantieltä etelästä. Foto:M.H.

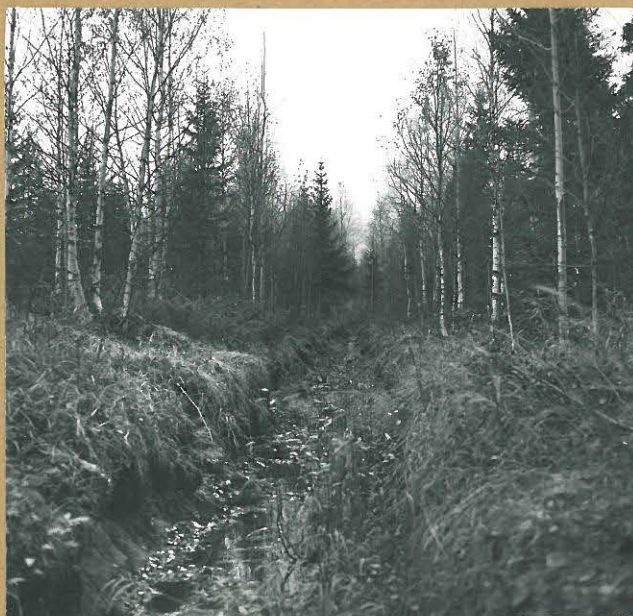
TERVOLA 28 TÖRMÄVAARA  
Markku Heikkinen 1984



f. 60891

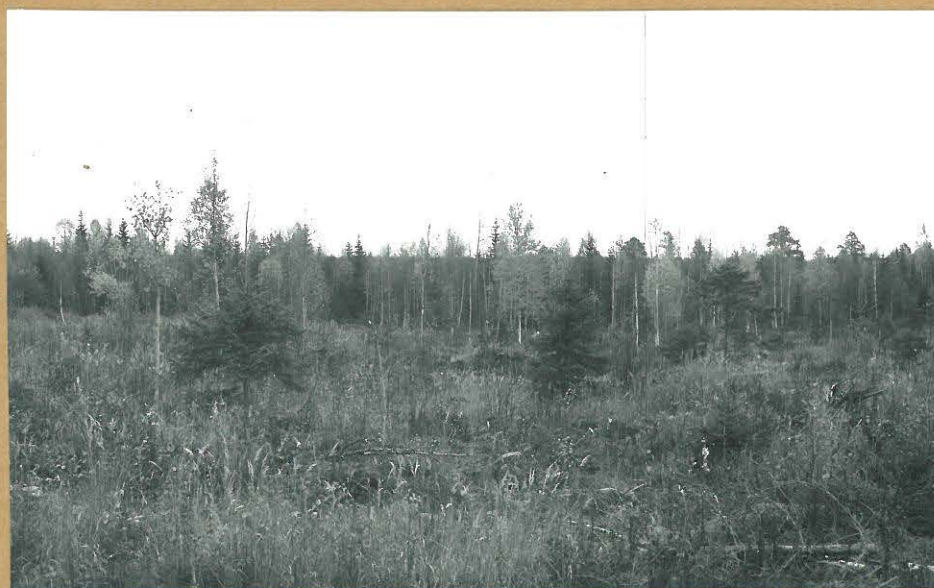
Kuva 6. Tervola 28 Törmävaara. Kivikau-  
tinen asinpaikka. Taustalla Haapälähdon  
tila. Kuva pohjoisesta. Foto:M.H.

TERVOLA 44 TÖRMÄVAARA  
Markku Heikkinen 1984



f. 60883

Kuva 7. Tervola 44 Törmävaara. Kivikautinen asuinpaikka. Kuvassa alueen halki kaivettu oja, josta on löydetty tuurat KM 22599. Kuva etelästä. Foto: M.H.

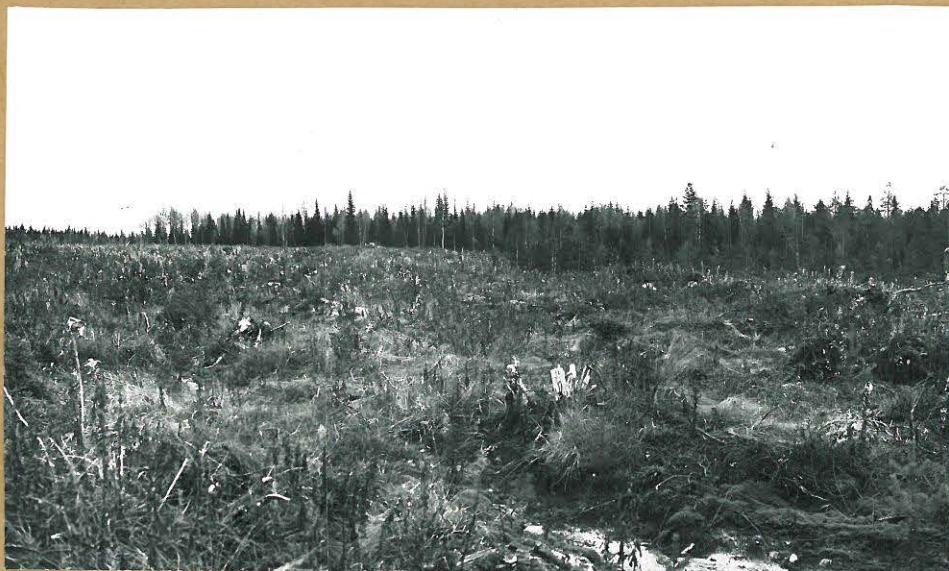


f. 60884

f. 60885

Kuva 8. Tervola 44 Törmävaara. Kivikautinen asuinpaikka metsänrajassa. Edessä metsäaurattua aluetta. Kuva luoteesta. Foto: M.H.

TERVOLA 56 TÖRMÄVAARA  
Markku Heikkinen 1984



f.60879

f.60880

Kuva 9. Tervola 56 Törmävaara. Metsäaurattu kivikautinen asuinpaikka. Kuva etelästä. Foto:M.H.



f. 60881

Kuva 10. Tervola 56 Törmävaara. Kivikautinen asuinpaikka. Auraspenkerällä palaneita kiviä ja kvartseja. Kuva pohjoisesta. Foto:M.H.



f.60882

Kuva 11. Tervola 56 Törmävaara. Kivikautinen asuinpaikka. Kuva pohjoisesta. Foto:M.H.