



Rakennusinventointi

# SÖDERSKÄR

Mia Puotunen  
Metsähallitus  
2008

## Rakennusinventointi

## SÖDERSKÄR

## Sisällys

<b>1. Johdanto</b>	<b>3</b>
<b>2. Söderskärin kulttuuriympäristön synty ja nykytila</b>	<b>3</b>
2.1. Toiminnan vaiheita	3
2.2. Rakennusperinne	4
2.3. Suojelu ja arvotuksen perusteet	5
2.4. Tilanne 1990-luvun alusta tähän päivään	5
<b>3. Rakennuskannan kunnostustarpeet ja kustannukset</b>	<b>6</b>
<b>4. Inventointitiedot</b>	
<u>Majakkasaari</u>	<b>7</b>
1. Majakka	
2. Majakkamestarin talo (Ylätalo)	
3. Majakanvartijoiden talo (Alatalo)	
4. Puuliiteri	
5. Kellari	
6. Sauna	
7. Kuivakäymälä	
8. Uusi kuivakäymälä	
9. Ryssvillanin jäänteet	
10. Kaivo	
<u>Luotsisaari</u>	<b>17</b>
11. Luotsitupa	
12. Luotsituvan vaja	
13. Luotsituvan kuivakäymälä	
<b>5. Muita rakenteita</b>	<b>19</b>
<b>Lähteet</b>	<b>22</b>

## 1. JOHDANTO

Söderskärin majakkasaari sijaitsee noin 15 meripeninkulman päässä Helsingistä, Suomenlahden ulkosaariston karulla kallioluodolla sen korkeimmalla kohdalla Porvoon kaupungin alueella. Söderskärin majakkasaari rakennuksineen siirtyy metsähallituksen hallintaan helmikuussa 2009. Metsähallitus on tekemässä Söderskärin ja Långörenin suojelualueen Hoito- ja käyttösuunnitelmassa ja majakkasaari kuuluu osana suunnitelmaan. Saarella on yritysperusteista matkailutoimintaa, jonka yhteensovittaminen luonto- ja kulttuuriarvoihin on ensiarvoisen tärkeää.

Söderskärin Majakkasaaren ja Luotsisaaren rakennusinventointi on osa laajempaa metsähallituksen Suojelualueiden kulttuuriperinnön inventointi –projektia ja on myös osa tulevan Hoito- ja käyttösuunnitelman perusaineistoa. Inventointityön suoritti erikoissuunnittelija (FM) Mia Puotunen syksyllä 2008. Työhön kuuluivat pohjatyöt, kenttätyöt ja dokumentointi. Valokuvat ovat tekijän, ellei toisin mainita. Kuvien julkaisu-oikeudet kuuluvat Metsähallitukselle. Raportissa eritellään majakkasaaren historiaa, keskeiset arvot ja suojelutavoitteet sekä rakennus- ja rakennelmakohtaiset inventointitiedot.

Söderskärin luonnonsuojelualueen luonto, kasvillisuus ja linnusto on esitelty Uudenmaan Ympäristökeskuksen raportissa 5/2008: Porvoon Söderskärin suojelun ja käytön periaatteet. Edellä mainittuihin teemoihin ei tässä raportissa puututa.

Kohdealueen saarten inventointeja jatketaan vielä keväällä 2009 sekä muinaisjäännösten, historiallisten rakenteiden että rakennusten osalta.

## 2. SÖDERSKÄRIN KULTTUURIYMPÄRISTÖN SYNTY JA NYKYTILA

Söderskärin kulttuuriympäristö on syntynyt luontoarvojen ja monimuotoisen toiminnan tuloksena.

### 2.1. Toiminnan vaiheita

#### Merenkulku

Söderskär on toiminut tärkeänä merenkulun osana ainakin 1700-luvulta lähtien ja saarella on ollut pookeja ja todennäköisesti myös jonkinlainen vahtipaikka. Varsinainen luotsiasema rakennettiin läheiselle Kokkomaalle vuonna 1841. Söderskärin majakka valmistui v. 1862 ja samana syksynä valo sytytettiin ensimmäistä kertaa. Venäläisten toimesta luotsitoiminta siirrettiin 1910-luvulla Kokkomaasta nykyiselle paikalleen Bastulandettiin, majakan runkoa vahvistettiin ja saarelle rakennettiin keittiö- ja ruokala rakennus, Ryssvillan.

Venäläisajan jälkeen 1918 suomalaiset jatkoivat majakka- ja luotsitoimintaa normaalisti. Toimintansa loppuvaiheessa Söderskärin majakka oli ainoa tulikäyttöinen majakka Suomessa. Majakkahenkilöstön virat lakkautettiin majakan automatisoinnin yhteydessä vuonna 1957. Neljä vuotta myöhemmin myös luotsiaseman toiminta lopetettiin. Majakka sammutettiin lopullisesti v. 1989.

### Söderskärin linnake

Söderskär oli osa Helsinkiä kiertävää ilmavalvontaketjua ja v. 1941 saaresta tuli varsinainen linnake. Majakka oli sodan aikana pimeänä, mutta paikalla oli silti majakkamestari ja muutama luotsi. Jatkosodan aikana majakanvartijoiden talossa toimi sotilaskoti.

### Riistantutkimusaseman aika

Vuonna 1965 saaren tyhjilleen jääneisiin rakennuksiin perustettiin Riistantutkimuslaitoksen (RKTL) alainen riistantutkimusasema. Tutkimusasema toimi saarella lähes 40 vuotta, kunnes sen toiminta lakkautettiin vuonna 2007. Saari on edelleen tärkeä kohde lintuharrastajille.

### Vapaa-ajan vietto ja matkailu

Söderskär on ollut retkeilykohteena 1920-luvun alusta lähtien ja saarella on järjestetty mm. tansseja. Söderskär Majakka Oy on vuodesta 2003 lähtien järjestänyt saarelle ohjattua matkailua Ympäristöministeriön poikkeusluvalla. Myös veneilijät ovat löytäneet Söderskärin alueen.

### Kalastus ja linnustus

Kalastuksella on ollut merenkulun ohella tärkeä taloudellinen toiminta. Lähiluodoilla on ollut kalasaunoja. Söderskärissä on jäljellä myös linnustajien itselleen näkösuojaksi rakentamia kiviladelmia eli paahiksia.

## **2.2. Rakennusperinne**

Majakkasaarella (Mattlandet) sijaitseva vuonna 1862 valmistunut majakka edustaa ns. uusgoottilaista rakennustyyliisuuntaa ja sen on suunnitellut arkkitehti Ernst Lohrmann. Söderskärin majakkatorni on yksi neljästätoista Suomeen rakennetuista tiilimajakoista. Sisätiloissa on jäljellä 1800-luvun alkuperäistä interiööriä. Majakan runko on myöhemmin vahvistettu ja eikä ulkoasu ole enää alkuperäinen. Majakan ranskalainen n.k. Fresnelin linssistö on hyvin säilynyt.

Majakan ympärillä ryhmä puurakennuksia, jotka on toteutettu Intendenttikonttorin laatimien piirustusten mukaan. Majakkamestarille rakennettiin 1910-luvulla oma talo, jota Söderskärissä kutsuttiin Ylätaloksi. Kolme majakanvartijaa perheineen asuivat niin kutsutussa Alatalossa, joka valmistui vuonna 1862. Pihapiiriin kuuluvat lisäksi sauna vuodelta 1876 ja holvattu tiilikellari vuodelta 1873. Pihapiirissä on ollut useampia piharakennuksia eri aikoina, mutta niistä on jäljellä enää puuliiteri vuodelta 1890. Tässä yhteydessä on selvitetty vain jäljellä olevien rakennusten historiaa.

Rakennukset muodostavat yhtenäisen kokonaisuuden. Kaikki asuinrakennukset ovat hirsirunkoisia, ikkunat ovat jugendhenkiset, ulkovuoraus on peiterimoitettua pystylautaa ja väri-tyksenä on punamulta.

Majakan länsipuolella on jäljellä 1910-luvulla rakennetun ja 1960-luvulla puretun Ryssvillan harkkisiviperustus.

Entinen luotsiasema vuodelta 1912 sijaitsee Luotsisaaren saaren korkeimmalla kalliokumpareella. Luotsirakennus on yksinkertainen hirsirakennus ja peräisin vuodelta 1912. Luotsisaarella on lisäksi purjevaja. Luotsitupa sijaitsi aiemmin majakkasaaren eteläpuolella olevalla luodolla, Kokkomaalla (Kokkomaata ei ole inventoitu).

Sekä majakka- että luotsisaarella on monia eri-ikäisiä rakenteita ja rakennusjäänteitä, jotka kuvastavat monipuolista toiminnan historiaa. Näitä rakennelmia ovat mm. tykinalustat, lou-

hokset, rakennusten perustukset ja nurkkakivet, betonipilarit, veneennostopaikat, paahikset sekä kiinnityspaikat.

### 2.3. Suojelu ja arvotuksen perusteet

Söderskärin suojelualue on osa Porvoon ulkosaaristossa sijaitsevaa Söderskärin ja Långörenin saariston (FI0100077) Natura 2000 -aluetta. Söderskär vesialueineen on rauhoitettu luonnonsuojelualueeksi lääninhallituksen päätöksellä jo vuonna 1930. Suojelualueeseen kuuluu 47 hehtaaria maata ja 2074 hehtaaria vesialueita. Söderskärin saaristo on tärkeä merilinnuston suojelu- ja tutkimusalue ja linnuston pesimärauhan turvaamiseksi alueella on voimassa liikkumis- ja mairinnousurajoituksia. Alue on valtakunnallisesti arvokas kulttuuriympäristö sekä merkittävä perinnemaisema ja se on lisäksi edustava merenkulun historiaa sisältävä kohde. Söderskär on ykkösluokan kohteena myös Merenkululaitoksen kohteiden inventoinneissa (Museoviraston ja Merenkululaitoksen yhteishanke).

Alueen arvoja voidaan katsoa seuraavien perusteiden kautta:

- Söderskär on merkittävä osa Suomen merenkulun historiaa
- Söderskär kuului Helsinkiä kiertävään ilmalavontaketjuun ja toimi linnakkeena
- Rakennuskanta on rakennushistoriallisesti arvokasta
- Alueella on historiallisia muinaisjäännöksiä sekä meriarkeologisia kohteita
- Alue kuuluu Söderskärin luonnonsuojelualueeseen, joka on osa Natura 2000-aluetta
- Ympäröivä saaristo on tärkeä merilinnuston suojelu- ja tutkimusalue
- Söderskär on valtakunnallisesti merkittävä rakennettu kulttuuriympäristö
- Söderskärillä on valtakunnallisesti arvokasta perinnemaisemaa

### 2.4. Tilanne 1990-luvun alusta tähän päivään

Vuonna 1990 majakkarakennus oli huonossa kunnossa ja pirttisaarelaiset olivat huolissaan rakennuksen tulevaisuudesta. Majakka vaati suunnittelija Maarit Mannilan mukaan pikaista huoltoa ja kunnostusta. Majakka oli tuolloin Merenkulkuhallituksen hallinnassa ja muiden rakennusten huollosta vastasi Mannilan mukaan Uudenmaan piirirakennustoimiston korjaushuolto.

Vuonna 1996 majakkaa kävi arvioimassa arkkitehti Jouni Multiamäki. Multiamäki ehdotti hätäkorjausta vedentulon estämiseksi majakan sisälle. Tämän jälkeen olisi tehtävä korjaussuunnitelma. Hän oli huolissaan siitä, että vuokrasopimus saaren nykyisten käyttäjien kanssa ei sisällä hoitovastuuta majakkakiinteistöstä.

Vuonna 1999 Kapiteeli Oy teetti majakan kuntotutkimuksen. Toimenpidesuosituksena oli laajemman kuntotutkimuksen tekeminen julkisivun kunnostuksen osalta. Sisäpuolella kiireellisimpinä toimenpiteinä mainittiin tukiterästen puhdistus, portaiden ja muiden lahojen puuosien korjaus, ikkunoiden korjaus sekä tiiliseiniä puhdistus ja pinnoitus. Myös loistokojun liitokset oli korjattava ja ruosteiset kohdat puhdistettava ja käsiteltävä. Puurakennuksia ei tarkastettu.

Museoviraston 15.10.1999 päivätyssä lausunnossa annetuissa Söderskärin majakan suojelumääräyksissä on mainittu mm. seuraavaa: "6) Majakkarakennusta ja sen lähiympäristöä koskeville toimenpiteille on saatava Museoviraston hyväksyntä" ja "7) Museovirastolla on oikeus antaa ohjeita suojelumääräysten soveltamisesta sekä myöntää määräyksistä

vähäisiä poikkeuksia”. Lisäksi tekstissä on mainittu, että majakassa on tehty suojaus- ja korjaustoimenpiteitä 1990-luvulla. Toteutetuista toimenpiteistä ei ole tietoa.

Vuonna 2001 Mikko Härö Museovirastosta sekä Riista- ja kalatalouden tutkimuslaitoksen, Kapiteeli Oy:n ja Merenkulkulaitoksen edustajat tutustuivat Söderskäriin. Kuntotutkimuksessa (1999) ehdotettuja toimenpiteitä ei oltu tähän mennessä tehty. Majakan hallinnoijana oli tuolloin Senaatti-kiinteistöt. Puurakennusten kunto todettiin hyväksi. Tuolloin todettiin myös, että Metsähallitus olisi kohteen luonteva haltija. Muistioon on toiminnan tavoitteiden lisäksi kirjattu, että valtion budjettivaroista olisi saatava riittävä määrä rahoitusta majakan välttämättömiin korjauksiin. Kaikkien puurakennusten katot on kunnostettu vuonna 2001.

Jossain vaiheessa on ehdotettu Söderskär-säätiön ja meritietokeskuksen perustamista. Tästä on olemassa rakennuskohtaisia alustavia toimintaehdotuksia.

Vuonna 2003 Senaatti-kiinteistöt myi majakan Söderskär Majakka Oy:lle ja vuokrasi maapohjan yhtiölle vuoteen 2044 saakka. Yritys järjestää saarelle ohjattua matkailua ympäristöministeriön rauhoitusmääräyksistä myöntämällä poikkeusluvalla. Vuonna 2008 Senaatti-kiinteistöt vuokrasi kaikki rakennukset Söderskär Majakka Oy:lle vuoden 2009 helmikuun loppuun asti. Yhtiö vuokrasi Luotsituvan edelleen Porvoonseudun Lintuyhdistykselle Metsähallituksen myöntämällä luvalla. Saarella tapahtuva matkailu on lisääntynyt ja yhtiö tarjoaa vieraille myös yöpymismahdollisuuden saarella. Yhtiö on lisäksi hakenut vuonna 2005 Museovirastolta poikkeuslupaa uudisrakennuksen rakentamiselle puretun Ryssvillanin paikalle ja Museovirasto on myöntänyt poikkeusluvan. Yhtiön majakan viereen rakentamaan käymälään ei ole tietääkseni haettu poikkeuslupaa. Söderskär Majakka Oy on suorittanut majakassa joitain korjaustoimenpiteitä: portaat ja ikkunat on kunnostettu, sisäseinä on kalkittu ja yhteen tasoon on tehty huone yöpymistä varten. Julkisivun kunnostusta ei ole aloitettu.

Matkailutoiminnan laajentamisen edellytyksiä kävi 19.9.2008 arvioimassa kolme terveystarkastajaa. Yrittäjä on käynyt keskusteluja Aga-museon perustamisesta majakkaan.

Uudenmaan ympäristökeskus järjesti vuosina 2007-2008 kaksi sidosryhmätilaisuutta Söderskärin tilanteeseen liittyen. Tilaisuudet olivat osa Porvoon Söderskärinsuojelun ja käytön periaatteet –julkaisun valmistelutyötä.

### **3. RAKENNUSKANNAN KUNNOSTUSTARPEET JA KUSTANNUKSET**

Kuten edellä on tullut ilmi, majakka on huonossa kunnossa. Vaikka se on yksityisen omistuksessa, on huoli sen säilymisestä ja kunnosta yhteinen. Majakan kunnostus on toimenpiteenä vaativa ja kustannuksiltaan korkea. Yksityinen omista voi hakea kunnostamiseen ulkopuolista rahoitusta. Pelkästään matkailusta saadut tulot jäänevät liian pieniksi.

Puurakennukset ovat pääasiassa hyvässä kunnossa, sillä katot on kunnostettu 2000-luvun alussa. Inventoinnin yhteydessä tehdyn pintapuolisen kuntoarvioinnin mukaan kunnostettavaa on myös puurakennuksissa:

Ikkunat ovat osin huonossa kunnossa ja ne vaativat alapienojen ja muiden puuosien vaihtoa, kittauksen sekä pellitysten uusimista. Ikkunoita ei tule korvata uusilla.

Kustannusarvio: 18 000 € (ulkoikkunat)

- työpalkat, matkat, päivärahat ja materiaalit
- työaika n. 2 kk

Majakkavartijan talon seinässä hellahuoneen ikkunan alla on havaittavissa lahovauriota ja se vaatii seinän avaamista sekä hirsien vaihtoa.

Luotistuvan portaikko on uittanut vettä alapuolisiin hirsirakenteisiin ja seinää on avattava. Myös ulkolaudoitus on kahdelta sivulta huonossa kunnossa

Ulkovuoraukset ovat muilta osin hyvässä kunnossa ja kunnostamisesta selviää paikkauksella sekä pintakäsittelyllä (punamultaus).

#### 4. INVENTOINTITIEDOT

##### Majakkasaari

<b>Rakennus 1.</b>	<b>Majakka</b>
Rakennustyyppi	Majakka
Nykyinen käyttö	Matkailu
Alkuperäinen käyttö	Merenkulun ohjaus
Haltija	Söderskär Majakka Oy
Suunnittelija	Ernst Lohrmann
Rakennusvuosi	1862
Korjausvuodet	1913, 2000-luku
Kerrosluku	6
Rungon muoto	8-kulmainen
Ullakko	ei
Kellari	ei
Kuisti	ei
Perustus	harkkokiivi
Runko	graniitti ja tiili
Vuoraus	betoni
Katemateriaali	pelti ja bitumihuopa
Katon muoto	tasakatto ja kupoli
Kuistin katon muoto	-



##### **Ulkoasu**

Majakka edustaa uusgoottilasta tyyliä. Se on pohjaltaan 8-kulmainen ja n. 40 m korkea. Seinät ovat pilasteri-aiheisiin jäseneltyjä kenttiä, joissa on joka toisella sivulla yläosastaan puoliympyrän muotoinen ja kuusi-ruutuinen ikkuna keskellä. Julkisivu on rapattu ja majakka on väriltään vaalean ruskea. Majakan alaosa on rungoltaan kahden kerroksen osalta kiveä (graniitti) ja hieman tiilistä tehtyä yläosaa leveämpi. Majakan katolla on bitumipäällysteinen tasanne ja kaiteet. Keskellä on kupolikattoinen lyhtykoju, jonka koristeelliset yksityiskohdat ovat hyvin säilyneet.

##### **Sisätilat**

Sisätiloja hallitsevat kiiltävän ruskeaksi maalatut puuportaakot sekä puulattiat. Sisäseinät on kalkkimaalattu valkoiseksi. Ikkunanpuutteet ovat vihreät. Neljänteen kerrokseen on tehty yksi huone, joka on sisustettu yöpymiskäyttöön. Kolmannessa kerroksessa on matkamuis-tomyymälä ja muut kerrokset ovat avoimia näyttelykäytössä. Ylimmän kerroksen päiväystilan sisustus on hyvin säilynyt.

### Rakennushistoria

Majakka on rakennettu 1862 ja sen on rungoltaan alaosastaan graniittikiveä ja yläosa tiiltä. Rakennuksen runkoa on vahvistettu rautakiskoilla ja betonilla (?) 1910-luvun jälkeen. Tuolloin myös alkuperäiset ikkunaseinien kaarisyvennykset ovat madaltuneet. Majakan alkuperäiset ikkunat on 1980-luvulla korvattu lasitiilillä. Nykyinen omistaja on palauttanut alkuperäisen ikkunarakenteen 2000-luvun alkupuolella. Lisäksi puurakenteita on korjattu ja sisäpintoja kalkittu.

### Kunto: Kohtalainen

Runkoa vahvistava betonikuori halkeilee useasta kohtaa ja rautakiskot ovat alttiita säälle ja sitä kautta ruosteelle. Sadevesi pääsee seinien halkeamien kautta rakenteisiin ja ruostein vesi on värjännyt sisäosien uudelleen kalkittuja seiniä ruskeiksi. Rakenteisiin jäätyessä vesi lisää halkeamien määrää. Runko vaatisi pikaista korjausta ja tämä on todettu jo vuonna 1990. Kunnostetut ikkunat on asennettu paikoilleen polyuretaanilla. Ikkunoiden listoitus ja viimeistely on tekemättä.

### Arvot ja perustelut

Majakkarakennus on merenkulkuhistoriallisesti, rakennushistoriallisesti ja maisemallisesti arvokas sekä yksittäisenä rakennuksena että osana Söderskärin majakkasaaren kokonaisuutta.

- Majakka edustaa tyyliltään uusgoottilaista arkkitehtuuria
- Majakka on ollut Suomen viimeisimpiä tulikäyttöisiä majakoita
- Lyhtykoju ja sen linssistö on alkuperäinen

### Toimenpidesuosituks

Majakassa on syytä tehdä tarkka kuntotutkimus ja tehdä tämän perusteella korjaussuunnitelmat sekä korjausaikataulun kiireellisyyden perusteella. Myös sisätilojen säilyminen olisi turvattava. Edellä mainittuihin asioihin vaikuttavat mm. terveysviranomaisten lausunto majakan käyttömahdollisuuksista matkailukohteena nykyisessä muodossaan. Majakan omistajien yhteistyö Museoviraston kanssa on ehdoton edellytys korjausten suorittamiseen. Majakan korjaus on toteutettava ennen mahdollisen uudisrakennuksen tekoa.

### Rakennus 2.

### Majakkamestarin talo (Ylätalo)

Rakennustyyppi	Asuinrakennus
Nykyinen käyttö	Matkailu
Alkuperäinen käyttö	Asuminen
Suunnittelija	Intendenttikonttori
Rakennusvuosi	1910-luku
Korjausvuodet	1960-luku
Kerrosluku	1
Rungon muoto	neliö
Ullakko	on
Kellari	ei
Kuisti	ei
Perustus	harkkokivi
Runko	hirsi
Vuoraus	peitepystyrima
Katemateriaali	kolmiorimahuopa
Katon muoto	satula





### Ulkoasu

Majakkamestarin talo on pohjakaavultaan neliömäinen (10,2 m x10,2 m), satulakattoinen ja keskusmuurillinen asuinrakennus. Rakennuksen julkisivu on peiterimoitettua pystylautaa ja se on punamullattu. Perustukset ovat harkkokiveä. Alapohjassa tuuletusaukoissa on puiset luukut, joissa taotut saranat. Sisäänkäynti rakennukseen on länsisivulta sivun suuntaisesti rakennettujen kiviportaiden kautta, joissa on metallikaide. Kuistia ei ole. Kattolape jatkuu kapeana ulokkeena ulko-oven katoksena. Asuinhuoneiden ikkunat ovat kolmijakoiset ja jokainen osa on yläosastaan neliruutuinen. Myös päätykolmioissa on ikkunat. Ikkunoissa on vaneriset ikkunaluukut. Katto on kolmiorimoitettua mustaa huopaa.

### Sisätilat

Huonejako on alkuperäinen. Keskusmuurin ympärillä on tupa/keittiö sekä kaksi huonetta ja eteinen. Keittiössä on hella ja huoneissa pönttöuunit, jotka ovat kaikki käytössä. Kaikissa huonetiloissa on maalatut laualattiat ja peiliovet. Eteisestä on käynti makuualkoviin.

### Rakennushistoria

Talo on rakennettu 1900-luvun alussa Majakkamestarin asuintaloksi. Eteisen sivulla nykyään oleva makuualkovi on mahdollisesti ollut varastotilana. Julkisivu on alun perin ollut paneloitu (pysty-vaaka-pysty). Nykyinen julkisivuvuoraus on 1950-60-luvulta. Tuolloin on todennäköisesti myös ikkunoiden alaosa pellitetty. Katto on kunnostettu ja piiput pellitetty 2000-luvulla.

### Kunto: Kohtalainen

Sisätilat ovat hyvin säilyneet, kohtalaisessa kunnossa ja siistit. Ulkoverhous on kohtalainen. Ikkunat ja vuorilaudat ovat huonokuntoiset.

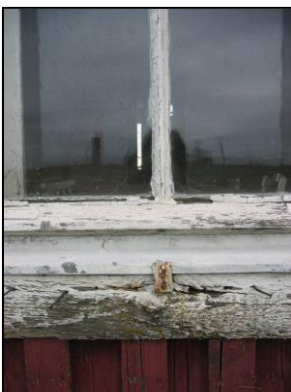
### Arvot ja perustelu

Rakennus on merenkulkuhistoriallisesti, rakennushistoriallisesti ja maisemallisesti arvokas sekä yksittäisenä rakennuksena että osana Söderskärin majakkasaaren kokonaisuutta.

- Rakennus on pääosin säilyttänyt alkuperäisen ulkoasunsa
- Tyypillinen ja edustava virkatalo

### Toimenpidesuosituks

Tarkempi kuntoarvio ja korjaussuunnitelma sekä sisätilojen tarkempi inventointi olisi hyvä tehdä. Ikkunoiden kunnostus (kittausta ja maalaus) on erittäin tarpeellinen.



Ylätalon ikkuna



Luotsivan ulkovuorausta

### Rakennus 3. **Majakanvartijoiden talo (Alatalo)**

<b>Rakennustyyppi</b>	Asuinrakennus
<b>Nykyinen käyttö</b>	Matkailu
<b>Alkuperäinen käyttö</b>	Asuminen
<b>Suunnittelija</b>	intendenttikonttori
<b>Rakennusvuosi</b>	1862
<b>Korjausvuodet</b>	1900-l, 1960-l
<b>Kerroslukku</b>	1
<b>Rungon muoto</b>	suorakaide
<b>Ullakko</b>	on
<b>Kellari</b>	ei
<b>Kuisti</b>	on (2 kpl)
<b>Perustus</b>	lohkokivi+laasti
<b>Runko</b>	hirsi
<b>Vuoraus</b>	peitepystyrimoitus
<b>Katemateriaali</b>	kolmiorimahuopa
<b>Katon muoto</b>	satula
<b>Kuistin katon muoto</b>	aumakatto



#### Ulkoasu

Rakennus on pohjakaavaltaan suorakaiteen muotoinen (10,0 m x 14,5 m) ja satulakattoinen. Perustukset ovat lohkokiveä, joka on muurattu laastilla. Molemmissa päädyissä on aumakattoiset kuistit. Rakennus on punamullattu ja ikkunan puitteet sekä nurkkalaudat ovat valkoiset. Rakennus vastaa tyypiltään yleistä 1800-luvulla majakkasaarille rakennettua rakennuskantaa. Rakennuksen julkisivu on peiterimoitettua pystylautaa. Pohjoissivun ja länsipäädyn ikkunat ovat kolmijakoiset ja jokainen osa on yläosastaan neliruutuinen. Etelänsivun ikkunoiden yläosa on yksiruutuinen. Myös päätykolmioissa on ikkunat. Ikkunoissa on vaneriset ikkunaluukut. Itäpäädyn ikkunallinen kuisti sijaitsee päädyn keskellä. Länsipäädystä ikkunallinen kuisti, josta on käynti erilliseen hellahuoneeseen. Katto on kolmiorimoitettua mustaa huopaa.

#### Sisätilat

Huonetilat sijaitsevat keskeiskäytävän sivuilla. Rakennuksessa on tällä hetkellä kuusi huonetta ja keittiö. Osassa huoneissa on sekä kaakeliuuni (4 kpl) ja osassa hella (3 kpl). Kaikissa huoneissa on lautalattiat ja ovet ovat peiliovia. Sisätilojen väriytyks on osaksi 1970-luvulta. Seinissä on puolipaneelit. Sisätilat ovat säilyttäneet hyvin alkuperäisen ilmeensä.

#### Rakennushistoria

Rakennus on valmistunut v. 1862 Majakanvartijoiden taloksi. Julkisivu on alun perin ollut vaakapaneelia. Nykyinen peitepystyrimoitus on 1950-luvulta. Suunnitellun huonejaon mukaan rakennuksessa oli tupa ja viisi huonetta ja rakennuksessa oli läpikulku. Suunnitelma ja nykytila eivät vastaa toisiaan. Länsipäädyn hellahuone on todennäköisesti erotettu omaksi tilakseen myöhemmin ja pätyyn on tehty yksi huone lisää, jolloin myös kuisti on siirretty päädyn keskeltä sivummalle. Alkuperäisen kuistin paikalla on nyt ikkuna. Ikkunat ovat alun perin olleet tyypilliset kaksijakoiset ja 6-ruutuiset. Nykyiset ikkunat on todennäköisesti laitettu Majakanvartijan talon rakentamisen yhteydessä. Alkuperäiset hellat on jossain vaiheessa purettu ja tilalle on asennettu uudet. Katto on uusittu ja piiput pellitetty 2000-luvulla.

**Kunto: Kohtalainen**

Luoteiskulman hellahuoneen ikkunan alapuolinen osa on saanut kosteutta, ja sisätilan paneelit ovat turvonneet ja myös alla olevissa hirsissä on lahoa ja mahdollisesti myös hometta. Eteläsivun keskimmäisen huoneen lattia on painunut ja tummunut ikkunan kohdalla. Itäpäädyn kuistin kaiteet sekä osa ikkunoista ovat huonossa kunnossa.

**Arvot ja perustelu**

Rakennus on merenkulkuhistoriallisesti, rakennushistoriallisesti ja maisemallisesti arvokas sekä yksittäisenä rakennuksena että osana Söderskärin majakkasaaren kokonaisuutta.

- Rakennus on pääosin säilyttänyt alkuperäisen luonteensa
- Tyypillinen ja edustava
- Rakennus toimi jatkosodan aikana sotilaskotina

**Toimenpidesuosituks**

Havaittujen mahdollisten kosteusvaurioiden kartoitus ja korjaus on tehtävä mahdollisimman pian. Mikäli hellahuoneessa on hometta, estää se koko rakennuksen käytön ennen korjausta. Itäpäädyn portaat ja portaiden kaiteet on kunnostettava. Ikkunoiden kunnostus on tehtävä tarpeen mukaan.

**Rakennus 4.****Puuliiteri**

Rakennustyyppi	Varasto
Nykyinen käyttö	Varastointi
Alkuperäinen käyttö	Varastointi
Suunnittelija	intendenttikonttori
Rakennusvuosi	1862
Korjausvuodet	2000-l
Kerrosluku	1
Rungon muoto	suorakaide
Ullakko	ei
Kellari	ei
Kuisti	ei
Perustus	lokokivi+laasti
Runko	puu
Vuoraus	peitepystyrimoitus
Katemateriaali	kolmiorimahuopa
Katon muoto	satula
Kuistin katon muoto	-

**Ulkoasu**

Rakennus on pohjaltaan suorakaiteen muotoinen (7,3 m x 8,5 m) ja satulakattoinen varastorakennus. Vajan seinillä maihinnousukiellosta kertovat kyltit sekä info taulu. Lisäksi seinillä on linnunpönttöjä. Vajan julkisivu on peiterimoitettua pystylautaa ja se on punamullattu. Päätykolmio on erotettu julkisivusta leveällä vaakarimalla. Rakennus on perustettu lohkokiville. Ikkunanpuitteet sekä nurkkalaudat ovat valkoiset. Lounaissivulla on sisäänkäynti ja sen sivuilla symmetrisesti 2-ruutuiset matalat ikkunat. Koillissivulla on samoin kaksi ikkunaa. Katto on kolmiorimoitettua mustaa huopaa.

**Sisätilat**

Sisätiloja ei inventoitu.

**Rakennushistoria**

Rakennus on valmistunut vuonna 1890-luvulla. Itäpäädyssä on ollut pulpettikattoinen lisäsiipi, mistä on jäljellä vielä kivirakenteita. Ulkovuorauksen alaosa on paikkauskorjattu. Katto on kunnostettu 2000-luvulla.

**Kunto: Kohtalainen****Arvot ja perustelu**

Rakennus on merenkulkuhistoriallisesti ja maisemallisesti arvokas osana Söderskärin majakksaaren kokonaisuutta.

**Toimenpidesuosituks**

Ulko-oven kunnostus ja maalaus.

**Rakennus 5.****Kellari**

Rakennustyyppi	kellari
Nykyinen käyttö	varasto
Alkuperäinen käyttö	kellari
Suunnittelija	intendenttikonttori
Rakennusvuosi	1873
Korjausvuodet	
Kerroslukku	1
Rungon muoto	pyöreä
Ullakko	-
Kellari	-
Kuisti	-
Perustus	luonnonkivi
Runko	kivi / tiiliholvi
Vuoraus	lauta, harkko
Katemateriaali	huopa
Katon muoto	satula
Kuistin katon muoto	-

**Ulkoasu**

Kellari on ulkoasultaan suorakaiteen muotoinen (6,0 m x 8,0 m) matala rakennus, jonka satulakaton lappeet ulottuvat maahan saakka. Kellarin länsipääty on graniittia ja se slamattu. Länsipäädyssä on pienellä katoksella varustettu rungosta ulos työntyvä erkkerimäinen suorakaiteen muotoinen sisäänkäynti, jossa on ovi keskellä. Itäpääty on pystyurallista pontattua pystylautaa. Katto on kolmiorimoitettua mustaa huopaa.

**Sisätilat**

Kellari on sisätiloiltaan pyöreä ja se on holvattu tiilistä. Sisätilan puurakenteet ovat kaikki jäljellä.

**Rakennushistoria**

Holvikellarin katteena on alun perin ollut pyöreä lautakate. Nykyinen kattorakenne on 1930-luvulta. Kattokate uusittu 2000-luvulla.

**Kunto: Hyvä**

**Arvot ja perustelu**

Rakennus on merenkulkuhistoriallisesti, rakennushistoriallisesti ja maisemallisesti arvokas osana Söderskärin majakkasaaren kokonaisuutta. Hieno tiiliholvaus.

**Toimenpidesuositukset**

Rakennuksen säilyminen ei edellytä korjaavia toimenpiteitä. Itäseinän laudoituksen voi kunnostaa ja maalata, mutta laudoituksen uusiminen kokonaan ei suositeltavaa.

**Rakennus 6.****Sauna**

<b>Rakennustyyppi</b>	sauna
<b>Nykyinen käyttö</b>	sauna
<b>Alkuperäinen käyttö</b>	sauna
<b>Suunnittelija</b>	A. Boman
<b>Rakennusvuosi</b>	1876
<b>Korjausvuodet</b>	2000-luku
<b>Kerros-luku</b>	1
<b>Rungon muoto</b>	suorakaide
<b>Ullakko</b>	ei
<b>Kellari</b>	ei
<b>Kuisti</b>	on
<b>Perustus</b>	luonnonkivi+laasti
<b>Runko</b>	hirsi
<b>Vuoraus</b>	peitepystyrimoitus
<b>Katemateriaali</b>	kolmiorimahuopa
<b>Katon muoto</b>	satula
<b>Kuistin katon muoto</b>	pulpetti

**Ulkoasu**

Sauna sijaitsee saaren itäosassa makeanvesialtaan vierellä. Rakennus on pieni, suorakaiteen muotoinen ja eteläsivulla on pieni kuisti. Sauna on vuorattu pystypeiterimoituksella ja maalattu punaiseksi. Ikkunat ja nurkkalaudat ovat valkoiset. Katto on kolmiorimoitettua mustaa huopaa.

**Sisätilat**

Sisätilat muodostuvat kuistista, pukuhuoneesta ja löylyhuoneesta.

**Rakennushistoria**

Sauna on säilyttänyt hyvin alkuperäisen ilmeensä. Kuistille on alun perin ollut käynti toiselta puolelta ja se on ollut ilma ovea. Rakennus on mahdollisesti ollut alun perin paneloitu. Nykyinen ulkoverhous on 1950-luvulta. Sauna on punamullattu ja katto korjattu 2000-luvulla. Kesällä 2008 uusittiin kiuas ja piipun sisään asennettiin erillinen putki.

**Kunto:Hyvä**

**Arvot ja perustelu**

Rakennus on rakennushistoriallisesti ja maisemallisesti arvokas osana Söderskärin majakasaaren kokonaisuutta.

**Toimenpidesuosituks**

Saunan pesuvedet johdetaan tällä hetkellä itäpuolen kalliolle ja siitä suoraan mereen. Mikäli saunan käyttö lisääntyy huomattavasti ei pesuvesiä voida johtaa suoraan mereen.

**Rakennus 7. Kuivakäymälä**

Rakennustyyppi	käymälä
Nykyinen käyttö	käytössä
Alkuperäinen käyttö	käymälä
Suunnittelija	-
Rakennusvuosi	1950-l
Korjausvuodet	-
Kerros-luku	1
Rungon muoto	neliö
Ullakko	ei
Kellari	ei
Kuisti	ei
Perustus	ei kiinteää
Runko	puu
Vuoraus	peiterimalaudoitus
Katemateriaali	huopa
Katon muoto	pulpetti
Kuistin katon muoto	-

**Ulkoasu**

Rakennus on tyypillinen puurakenteinen peiterimalaudoitettu käymälä. Sijaitsee saaren eteläosassa. Käymälään johtaa puusilta ”kosteikon” yli asuinrakennusten luota.

**Kunto**

Julkisivu harmaantunut. Kunto on kohtalainen

**Arvot ja perustelu**

Maisemallinen arvo osana kokonaisuutta.

**Toimenpidesuosituks**

Ei suositella mitään toimenpiteitä. Pidetään katto kunnossa. Poistetaan käytöstä.

**Rakennus 8. Uusi kuivakäymälä**

Rakennustyyppi	käymälä
Nykyinen käyttö	käymälä
Alkuperäinen käyttö	käymälä
Haltija	Söderskär Majakka Oy
Suunnittelija	-
Rakennusvuosi	2007
Korjausvuodet	-
Kerrosluku	1
Rungon muoto	suorakaide
Ullakko	ei
Kellari	ei
Kuisti	ei
Perustus	pilarit
Runko	puu
Vuoraus	peiterimalaudoitus
Katemateriaali	huopa
Katon muoto	satula
Kuistin katon muoto	-

**Kuvaus**

Suorakaiteen muotoinen rakennus, jossa on oma käymälä sekä miehille, että naisille ja pieni varastotila. Rakennus on sovitettu maisemaan noudattamalla muun rakennuskannan väritystä. Rakennus on yksityisessä omistuksessa.

**Rakennus 9. ”Ryssvillan” jäänteet**

Rakennustyyppi	asuinrakennus?
Nykyinen käyttö	-
Alkuperäinen käyttö	ruokala ja keittiö
Suunnittelija	-
Rakennusvuosi	1920-30-l
Korjausvuodet	purku 1960-l
Kerrosluku	-
Rungon muoto	neliömäinen
Ullakko	-
Kellari	-
Kuisti	-
Perustus	-
Runko	-
Vuoraus	-
Katemateriaali	-
Katon muoto	-
Kuistin katon muoto	-

**Kuvaus**

Rakennuksesta jäljellä olevat harkkokeräpäperustukset (n. 8 m x 9 m) ovat näkyvä rakenne majakkasaaren maisemassa. Kivikehän sisällä on kiviä ja päälle on valettu betonikansi, joka on paikoin rikkoutunut. Kannen päällä on matalaa kasvillisuutta.

**Historia**

Rakennus on rakennettu 1910-20-luvulla ja purettu 1960-luvulla. Rakennuksessa toimi 1940-luvulla keittiö ja ruokala.

**Arvot ja perustelu**

Kivijalalla on historiallista ja maisemallista arvoa osana majakkasaaren kokonaisuutta.

**Toimenpidesuosituks**

Betonivalun kestävyys on tarkistettava vahinkojen estämiseksi.

**Rakennus 10.****Kaivo**

Rakennustyyppi	kaivo
Nykyinen käyttö	kaivo (ei juomavesi)
Alkuperäinen käyttö	kaivo
Suunnittelija	-
Rakennusvuosi	1870-80-?
Korjausvuodet	2000-l
Kerrosluku	-
Rungon muoto	pyöreä
Ullakko	-
Kellari	-
Kuisti	-
Perustus	-
Runko	puu
Vuoraus	peitepystyrima
Katemateriaali	huopa
Katon muoto	satula
Kuistin katon muoto	-

**Kuvaus**

Kaivo sijaitsee makeanvedenaltaassa ja sinne johtaa kahdelta suunnalta puusilta. Rakennusvuosi ei ole tiedossa.

**Kunto**

Kaivon kunto on hyvä. Kaivon vettä käytetään ainoastaan pesuvetenä.

**Arvot ja perustelu**

Kaivolla on historiallista arvoa osana majakkasaaren kokonaisuutta.

**Toimenpidesuosituks**

Huolletaan tarvittaessa.



## Luotsisaari

<b>Rakennus 11.</b>	<b>Luotsitupa</b>
Rakennustyyppi	luotsitupa
Nykyinen käyttö	lintuharrastus
Alkuperäinen käyttö	merenkulun ohjaus
Suunnittelija	-
Rakennusvuosi	1912
Korjausvuodet	1940-50-l, 2000-l
Kerroslukku	1
Rungon muoto	suorakaide
Ullakko	on
Kellari	ei
Kuisti	ei
Perustus	betoni (kuori?)
Runko	hirsi
Vuoraus	peiterimalauta
Katemateriaali	kolmiorimalauha
Katon muoto	satula
Kuistin katon muoto	-



### **Ulkoasu**

Rakennus sijaitsee Luotsisaaren korkeimmalla ja näkyvällä paikalla. Se on pohjakaavaltaan suorakaiteen muotoinen (5,8 m x 9,4 m) ja satulakattoinen. Rakennus on punamullattu ja ikkunan puitteet sekä nurkkalaudat ovat valkoiset. Rakennuksen julkisivu on peiterimoitettua pystylautaa. Ikkunat ovat T-malliset ja ruudut jaettu 6-8 pikkuruutuun. Koillissivulla on betoniportaat ja sisäänkäynti. Ulko-oven päällä on 6-ruutuinen vaakaikkuna. Ikkunoiden sivuilla on vaneriset ikkunaluukut.

### **Sisätilat**

Sisätiloja ei inventoitu. Rakennuksessa on eteinen, keittiö ja yksi huone.

### **Rakennushistoria**

Luotsitupa on rakennettu v. 1912 ja se on säilyttänyt hyvin alkuperäisen ulkoasunsa. Lounaissivu ja luoteispääty ja niiden ikkunat on maalattu 2007. Katto korjattu ja piiput pellitetty 2000-luvulla.

### **Kunto: Kohtalainen**

Maalaamattomien sivujen laudoitus on huonossa kunnossa. Huonokuntoiset portaat uittavat sadevettä rakenteisiin ja portaiden sivulla on jo havaittavissa hirressä lahovauriota.

### **Arvot ja perustelu**

Rakennus on merenkulkuhistoriallisesti, rakennushistoriallisesti ja maisemallisesti arvokas sekä yksittäisenä rakennuksena että osana Söderskärin majakkasaaren kokonaisuutta.

- Rakennus on pääosin säilyttänyt alkuperäisen ulkoasunsa
- Tyypillinen ja edustava

**Toimenpidesuosittukset**

Rakennuksessa on tehtävä kuntotarkastus ja korjattava mahdolliset lahovauriot sekä paikattava huonokuntoinen julkisivu. Peiterimalaudoituksen vaihto kokonaan ei ole suositeltavaa. Portaat on uusittava. On myös varmistettava, että alapohjan tuuletus on kunnossa.

**Rakennus 12. Luotsituvan purjevaja**

Rakennustyyppi	vaja
Nykyinen käyttö	varastointi
Alkuperäinen käyttö	-
Suunnittelija	-
Rakennusvuosi	1912
Korjausvuodet	2000-l
Kerroslukku	1
Rungon muoto	suorakaide
Ullakko	ei
Kellari	ei
Kuisti	ei
Perustus	betonipilari
Runko	puu
Vuoraus	peiterimalauditus
Katemateriaali	kolmiorimahuopa
Katon muoto	satula
Kuistin katon muoto	-

**Ulkoasu**

Rakennus sijaitsee Luotsisaaren pohjoispuolella rannan tuntumassa. Se on pohjakaavaltaan suorakaiteen muotoinen (4,6 m x 7,2 m) ja satulakattoinen tyypillinen vajarakenne. Julkisivu on peiterimoitettua pystylautaa. Rakennus on perustettu betonipilareille. Eteläpäädyssä on pariovet. Seinillä on useita linnunpönttöjä sekä maihinnousukieltotaulut.

**Sisätilat**

Sisätiloja ei inventoitu.

**Kunto**

Vaja on kohtalaisessa kunnossa. Ulkovuorauksen alaosassa jonkin verran lahoa.

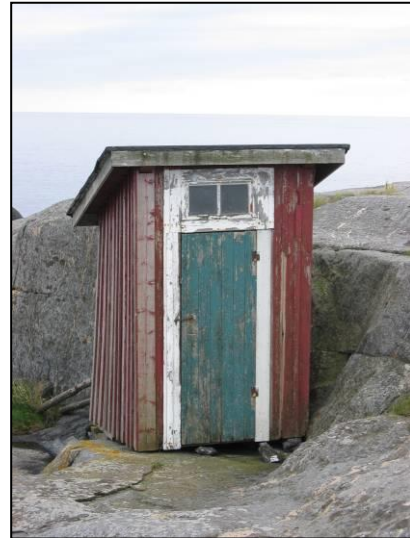
**Arvot ja perustelu**

Rakennus on maisemallisesti arvokas osana Luotsisaaren ja Söderskärin majakkasaaren kokonaisuutta.

**Toimenpidesuosittukset**

Ulkovuorauksen paikkaus ja ulkomaalaus.

<b>Rakennus 13.</b>	<b>Kuivakäymälä</b>
Rakennustyyppi	käymälä
Nykyinen käyttö	ei käytössä?
Alkuperäinen käyttö	käymälä
Suunnittelija	-
Rakennusvuosi	?
Korjausvuodet	-
Kerrosluku	1
Rungon muoto	neliö
Ullakko	ei
Kellari	ei
Kuisti	ei
Perustus	ei kiinteää
Runko	puu
Vuoraus	peiterimalaudoitus
Katemateriaali	huopa
Katon muoto	pulpetti
Kuistin katon muoto	-



### Kuvaus

Huonokuntoinen puurakenteinen peiterimalaudoitettu käymälä. Sijaitsee Luotsisaaren eteläosassa.

### Arvot ja perustelu

Vähäinen maisemallinen arvo osana Luotsisaaren kokonaisuutta.

### Toimenpidesuositukset

Kunnostetaan ja maalataan. Kunnostettava ennen käyttöä v. 2009.

## 5. HISTORIALLISTIA RAKENTEITA

Saarella on ollut pitkää erilaista toimintaa ja on se myös jättänyt maisemaan ja luontoon monenlaisia jälkiä ja rakenteita. Seuraavassa osa näistä kohteita on esitelty valokuvoin ja lyhyellä sanallisella kuvauksella.



Kohde A. Kivinen ja sammaloitunut polku johtaa majakalta Majakkamestarin talolle.



Kohde B: Tämän tyyppisiä paaluja on linjassa useampia majakan piha-alueella. Paalut ovat mahdollisesti vinssirakenteita.



**Kohde C:** Louhikkoa on sekä majakan itäpuolella ja saunan länsipuolella. Louhikkoa ei ole aidattu riittävän hyvin. Kuvassa oleva louhikko on saunan edustalta.



**Kohde D:** Rakenne sijaitsee majakkamestarin talon pohjoispuolella. Tämäntyyppisiä mahdollisia rakennuksen paikkoja on saarilla muutamia.



**Kohde E:** Majakkamestari talon eteläpuolella on pienellä alalla puus-toa ja "kosteikko". Kosteikon yli johtaa puusilta vanhalle käymälälle.

**Kohde F:** Veneenostopaikan betonirakenteet jaitsevat Majakkasaarella riippusillan kaakkoispuolella.

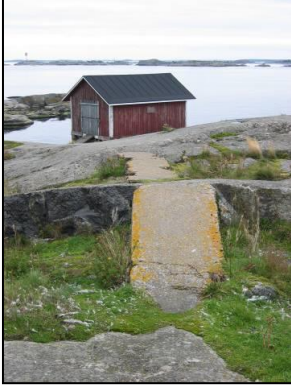


si-



**Kohde G:** Tämä rakenne sijaitsee Luotsisaaren puolella riippusillan luoteispuolella

Kohde H: Rakennelman käyttötarkoitus ei ole tiedossa. Se sijaitsee luotiskalliolla johtavien metalliportaiden pohjoispuolella. (Valokuva on vioittunut)



Kohde J: Tämä betoninen polku johtaa Luotsituvalta varastolle.

Kohde K: Tämä kiviladelama sijaitsee Luotsirella. keskellä on näkyvissä tykin / ilmatorjuntaaseen kiinnityspultit. Vastaavia rakenteita on tissaarella lisäksi kaksi.



saa-  
Luo-

Andersin, Ernest 1900: *Beskrifning ofver Finlands Sjömärken m. m. 1724-1900.* (Moniste)

Korvenmaa, Pekka (toim.) 1980: *Porvoon maalaiskunnan kulttuurihistoriallinen ympäristö.* Porvoon maalaiskunta.

Mikander, Jack & Westerback, Christian 2007: *Söderskär. Meren armoilla Suomenlahden ulkoluodoilla.* Söderskär Majakka Oy. Hämeenlinna.

*Onaksen saaristo ja Kalvö. Selvitys Porvoon läntisen ulkosaariston kulttuuriympäristöstä.* Museovirasto. Rakennushistorian osasto 2001.

*Porvoon Söderskärin suojelun ja käytön periaatteet.* Uudenmaan Ympäristökeskuksen raportteja 5 / 2008.

Putkonen, Lauri 1993: *Rakennettu kulttuuriympäristö. Valtakunnallisesti merkittävät kulttuurihistorialliset ympäristöt.* Museovirasto.

Rosenberg, Thomas 2005: *Muminfyr i blåsten – eller kampen om Söderskär.* För Skärgård 4/2005.

#### Muut lähteet / monisteet / lausunnot

- Rakennusinventointilomake vuodelta 1987
- Maarit Mannilan matkakertomus 13.7.1990
- Jouni Multiamäen matkakertomus 4.7.1996
- Mikko Härön muistio 19.11.2001; Söderskärin majakkasaari – käyttö kehittäminen ja suo-  
jelu.
- Söderskärin majakka. Kuntotutkimus 19.11.1999. Kapiteeli Oy.
- Söderskärin majakkasaaresta meritietokeskus
- Museoviraston lausunto 050/601/1999
- Museoviraston lausunto 10/601/2005
- Ympäristöministeriön lausunto YM10/5714/2006
- Metsähallituksen lausunto 21.5.2008 (4817/74/2007)
- Ympäristöministeriön lausunto YM 10/5714/2008
- Ympäristöministeriön lausunto YM 14/5714/2007