

TEUVA, Komsinkangas (TEUVA 43)

Kivikautisen haudan rippeiden  
pelastuskaivaus 26.- 27.9.1983

Markku Torvinen

## S i s ä l l y s

1. ARKISTOTIETOJA	1
2. ALUKSI	2
3. PAIKALLISTUS; MAASTOSTA JA MAAPERÄSTÄ	2
4. KAIVAUSTUTKIMUKSET	3
5. VAAKITUKSET	5
6. YHTEENVETO JA PÄÄTELMIÄ	5
KUVATAULUT (f. 59648 - 657)	8
KARTAT (ote peruskarttalehdestä 1241 10, 1:20 000, A 4; yleiskartta 1:400, A 4 ja tasokartta, taso 3, 1:25, A 4	13 - 15

## 1. ARKISTOTIETOJA

TEUVA, Komsinkangas

TEUVA 43

Kunta: Teuva

Peruskartta 1241 10

Kylä: Kirkonkylä

PERÄLÄ

Tila: Juhala 9:130

x = 2704

Om. Mauri Luhtala, os. Aurala,

y = 3505

64700 TEUVA

z = 72,5

Löydöt: KM 22262, maanäyte, punamullan värjäämää hiekkaa 800 g sekä Teuva-Seuran kokoelmiin sijoitettuna reunoiltaan iskemällä muotoiltu punainen hiekkakivilaaka kahtena palana, yhdistettynä kooltaan 55 x 33 x 6 - 7 cm. (Kuvat 6-7).

Tähän kohteeseen liittyy aikaisempaa tutkimuksena Markku Torvisen laatima Teuvan inventointi v:lta 1983, siinä kohde TEUVA 43 esihist. tston top. arkistossa.

Tähän kertomukseen kuuluu tekstisivut 1-7, kuvataulut s. 8-12 (f. 59648-657) ja kartat s. 13-15.

## 2. ALUKSI

Teuvan inventoinnin yhteydessä 31.5.1983 havaittiin Teuvan Kirkonkylässä olevalla Komsinkankaalla laajan sorakuopan W-profiilissa punaiseksi värjäytynyttä maata (kst. M. Torvisen laatima Teuvan inventointi v:ltä 1983 kohde TEUVA 43). Kohdassa erottui tuolloin n. 1,5 m pitkä (kuopan profiilin suunnassa = N - S) ja n. 60 cm syvä kuopan hahmo, jonka pohjassa maa oli sekoittunutta ja punaiseksi värjäytynyttä. Kuopan hahmon N-osassa pisti profiilista esiin kaksi päällekkäin asetettua punaista hiekkakivilaa'an kappaletta. Muualla sorakuopan profiilissa ei näkynyt vastaavanlaista kiveä, joten näytti todennäköiseltä, että laa'at olivat muualta paikalle tuotuja ja kuopan pohjaosaan asetettuja. Näytti ilmeiseltä, että paikassa on soranoton osittain tuhoama kivikautinen hauta (kartat s. 13-14 ja kuva 1 ja 8).

Inventoinnin kestäessä Teuva-Seura lupautui kustantamaan tämän soranoton uhkaaman ja lisäksi jatkuvasti itsestään tuhoutuvan muinaisjäännöksen tutkimukset jo samana kesänä.

Kirjeessään 21.7.1983 museovirastolle Teuva-Seura myönsi 3 500 mk esihistorian toimiston käyttöön kaivaustutkimuksia varten ja sitoutui hankkimaan tarpeellisen määrän aputyövoimaa.

## 3. PAIKALLISTUS, MAASTOSTA JA MAAPERÄSTÄ

Kaivauspaikka sijaitsee Teuvan kirkonkylässä Luhtalan kyläryhmästä yli Komsinkankaan (W) vievän metsätien N-puolella, tiestä 30 m tilojen rn:o 9:130 ja 9:4 rajalla, mutta juuri tilan 9:130 puolella. Välittömästi kohteen E-puolella on tilan 9:4 alueella laaja sorakuoppa. Teuvan kirkosta on kohteeseen matkaa 4800 m SW ja Perälän asemalta n. 4 km ESE.

Paikalla kasvaa havumetsää, aluskasvillisuutena on varvikkoa ja jäkälää sekä sammalta. Maasto viettää loivasta S. Maaperä on karkeahkoa kivistä harjusoraa. Lähellä pintaa on paikoin n. 1 m vahva soran päälle kerrostunut "vierinkivipatja", joka näkyy sorakuopan profiilissa pian turpeen alla sijaitsevana, mutta juuri kaivauskohdassa n. 1 m:n syvyydessä. Alempana maaperä on kerroksellista tasarakeista ja vähäkivistä hiekkaa.

Syyskuussa 1983 kaivausta aloitettaessa oli sorakuopan profiili ehtinyt sortua haudan kohdalla. Kuopan hahmoa ei erottunut, ja näkyvissä oli ainoastaan yksi hiekkakivilaa'an pää.

#### 4. KAIVAUSTUTKIMUKSET

Kaivaus saatiin alkamaan erinäisten järjestelyiden jälkeen puolen päivän aikoihin 26.9.1983 johdollani yhden kaivausmiehen avustamana.

Haudan kohdalle soranotossa nostettu turve poistettiin. Näin paljastuneelle alkuperäiselle maanpinnalle paalutettiin vajaan yhden kaivausruudun kokoinen ruutu (2 x n. 1,5 m). Pinta vaakittiin ja kohdassa kaivettiin kaikkiaan 5 kaivauskerrosta lastoin.

1. ja 2. kaivauskerroksissa ei havaittu mitään merkkejä hautakuopasta (kuva 2). Tason 3 pohja piirrettiin, vaikka siinääkään ei havaittu kuopan hahmoa, ja esiin tulleet kivet olivat "luonnollisessa" asemassaan. Ainoastaan aivan kuopan reunassa oleva maa hiekkakivilaa'an päällä oli ympäröivää maata löysempää ja helposti sortuvaa (kartta s. 15 ja kuva 3).

Kaivauksen kestäessä sorakuopan profiili pyrki jatkuvasti sortumaan. Kerroksen 3 tultua kaivetuksi ylempänä sijainnut hiekkakivilaaka sortui paikoiltaan. Kivi asetettiin uudelleen paikoilleen

kivillä tuettuna. Hiekkakivilaaka ja sen alla sijainnut pienempi kappale hiekkakiveä sijaitsivat kaivauskerros 4 - 5 rajalla (isomman laa'an pinnan pl.208) (kuvat 4 - 5).

Kaivauskerros 5:ssä oli laakojen alla punamullan värjäämää ja liikutellulta vaikuttavaa maata n. 25 cm sorakuopan reunasta W ja n. 40 cm:n levyisesti sorakuopan reunan suunnassa (= N - S). Vahvuutta kerroksella oli n. 10 cm (pohjan pl. 237). Kohdasta otettiin maanäyte KM 22262, punamullan värjäämää hiekkaa 800 g, pl.237.

Tästä alaspäin kohdassa oli täysin liikuttamatonta harjusoraa.

Löytöjä kohdasta ei saatu, lukuun ottamatta kahta hiekkakivilaakaa. Niistä isompi ja ylempänä sijainnut on (W-) päästään katkennut. Tähän kiveen kuuluva katkelma löytyi sorakuopan rinteestä haudan kohdalta. Kivien murtopinta ei vaikuta "tuoreelta". Kivi on koottuna 55 x 33 x 6 - 7 cm ja reunoiltaan iskemällä muotoiltu. Tämän laa'an alla oli pienempi hiekkakivilaaka ja sen alla kuin tukena vierinkivi (kuvat 6-7).

Haudan kohdalta hiekkakuopan rinteestä ja kuopan pohjalta löydettiin lisäksi 2 isompaa (yli 1 kg) ja 6 pienempää (100 - 200 g) punaista hiekkakivilaakaa sekä kappaleita.

Teuva-Seuran edustajan op. Jaakko Kalevan pyynnöstä kaikki paikalta löydetyt punaiset hiekkakivilaakat ja -kappaleet sijoitettiin Teuva-Seuran kokoelmiin Teuvan museoon.

## 5. VAAKITUKSET

Kiintopisteenä käytettiin kaivauspaikan W -puolella n. 10 m:n päässä olevaa kantoa. Lukema siihen koneelta oli 184 (= 71.78 m mpy.).

Absoluuttinen korkeus saatiin kiinnittämällä kp:n arvo Vesihallituksen / Vaasan vesipiirin pohjavesialueiden mittauksiin, joiden HP 6 sijaitsee Komsinkankaalla kaivauspaikasta n. 300 m SE. Pisteiden absoluuttinen korkeus on 65,63 m mpy.

## 6. YHTEENVETO JA PÄÄTELMÄ

Teuvan kirkonkylän Komsinkankaalla suoritettiin soranotossa lähes kokonaisuudessaan tuhoutuneen kivikautisen haudan rippeiden pelastuskaivaus 26.- 27.9.1983 Teuva-Seuran myöntämin varoin.

Kohde (TEUVA 43) havaittiin 31.5.1983 Teuvan inventoinnin yhteydessä, jolloin tilojen rn:o 9:130 ja 9:4 rajalla sorakuopan W-profiilista pisti esiin kaksi lappeellaan olevaa päällekkäin asetettua punaista hiekkakivilaa'an päätä n. 40 cm:n syvyydessä maanpinnasta. Kohdassa näkyi myöskin punamullan värjäämää maata sekä hautakuopan hahmoa.

26.9.1983 kaivausta aloitettaessa todettiin sorakuopan profiilin sortuneen haudan kohdalla siten, että ainoastaa yksi hiekkakivilaaka oli näkyvissä. Kuopan hahmoa ei erottanut.

Kohtaan paalutettiin kaivausruutu ja kohta kaivettiin tasokaivauksena kerrokseen 6. Näkyvissä ollut hiekkakivilaaka sekä sen alta esiin tullut pienempi hiekkakivikappale sijaitsivat kaivauskerrosten 4-5 rajalla. Laakojen alla erottui punamullan värjäämän ja liikutellun maan alue, kooltaan n. 25 cm (E-W -suunnassa ) ja n. 40 cm N - S -suunnassa. Kerroksen vahvuus oli n. 10 cm (pohjan pl. 237).

Jo mainittujen hiekkivilaakojen lisäksi löydettiin sorakuopan rinneestä ja pohjalta haudan kohdalta 2 isompaa ja 6 pienempää

palaa punaista hiekkakiveä sekä samaa kivilajia olevia sirpaleita.

Isompaan ja päällimmäisenä haudassa olleeseen laakaan kuuluva katkelma löydettiin haudan kohdalta sorakuopan rinteestä. Palojen murtopinta ei vaikuta "tuoreelta". Yhdistettynä kiven koko on 55 x 33 x 6 - 7 cm. Reunat on iskemällä muotoiltu. Isomman osan murtunut pää oli maan sisässä (W:een). Siitä lohjennut kappale on asetettu hautakuoppaan isomman osan E-puolelle, josta se on vyörynyt alas sorakuopan profiilin sortuessa. Kivi ei siis ole voinut katketa soranoton yhteydessä esim. kaivinkoneen kauhan katkaisemana.

Lukuun ottamatta hiekkakivilaakoja kohdasta ei saatu löytöjä.

Päättäen iskemällä muotoillusta hiekkakivilaa'asta sekä punamullan värjäämästä hiekasta on paikassa ollut kivikautinen hauta. Lähimpien ajoittelujen Komsinkankaan - Pappilankankaan kivikautisten asuinpaikkojen sekä korkeussuhteiden perusteella kysymyksessä on kampakeraamisen ajan punamultahautaus, jossa hautakuopan vuorauksissa tai katteena on käytetty punaisen hiekkakivilaa'an paloja, kuten useiden tutkittujen kampakeraamisten hautojen kohdalla on aikaisemmin todettu. Ns. paasiarkun rakentamiseen eivät paikalta löydetyt laa'at riitä. Laakoja on kulkeutunut pois paikalta sora-kuormien mukana tai hautaus on ainoastaan peitetty kivilaatoin. Vm. vaihtoehtoa tukee se, että kaikki in sitü tavatut laa'at olivat lappeellaan.

Hauta on ollut suunnassa NW - SE ja siitä oli jäljellä ainoastaan n. 25 cm hautakuopan NW - päätä.

Koska jo kaivauksen alkuvaiheessa osoittautui, että hauta on käytännöllisesti katsoen tuhoutunut soranotossa sekä itsestään sorakuopan

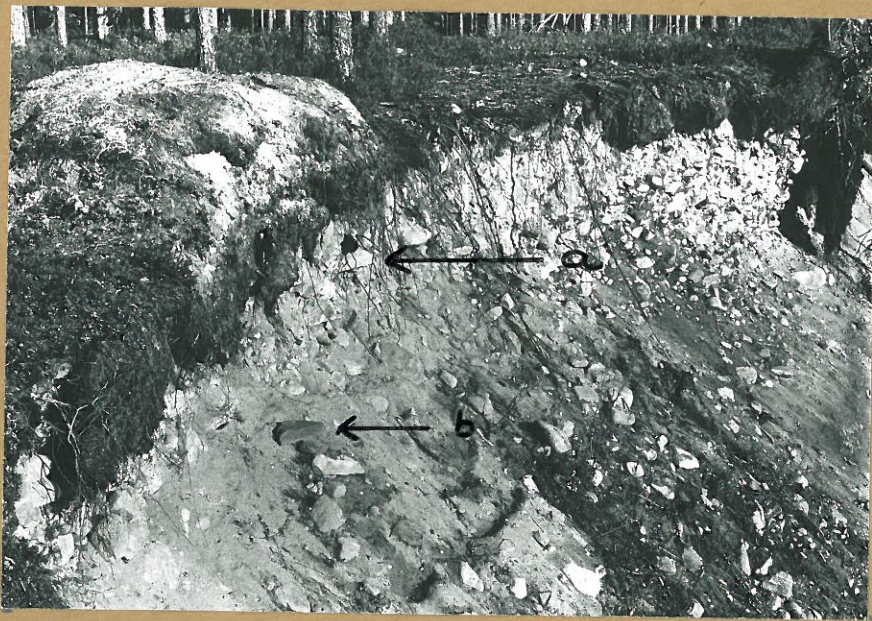


profiilin sortuessa, kaivaus dokumentoitiin suurimmaksi osaksi valokuvaamalla. Ainoastaan taso 3 sekä ylieskartta piirrettiin.

Helsingissä 16.3.1984



Markku Torvinen



Kuva 1 ( f. 59648) Kaivauspaikka SE:stä ennen kaivauksen aloittamista. Laaka profiilissa (a) ja siihen kuuluva pala rinteesessä (b).



Kuva 2 (f. 59649) Kaivaus tasossa 1 SW:stä.



Kuva 3 (f. 59650) Kaivaus tassossa 3 W:stä.



Kuva 4 ( f. 59651) Laaát  
profiilissa in situ -ase-  
massa SE:stä. Kainaus taso-  
sa 1.



Kuva 5 ( f. 59652). Kuten edellä,  
lähikuva.



Kuva 6 ( f. 59653) Edellisessä kuvassa näkyvä ylempi laaka sekä siitä lohjennut pala yhdistettynä. Laakan koko 55 x 33 x 6 \_ 7 cm. Vrt. Kuva 1.



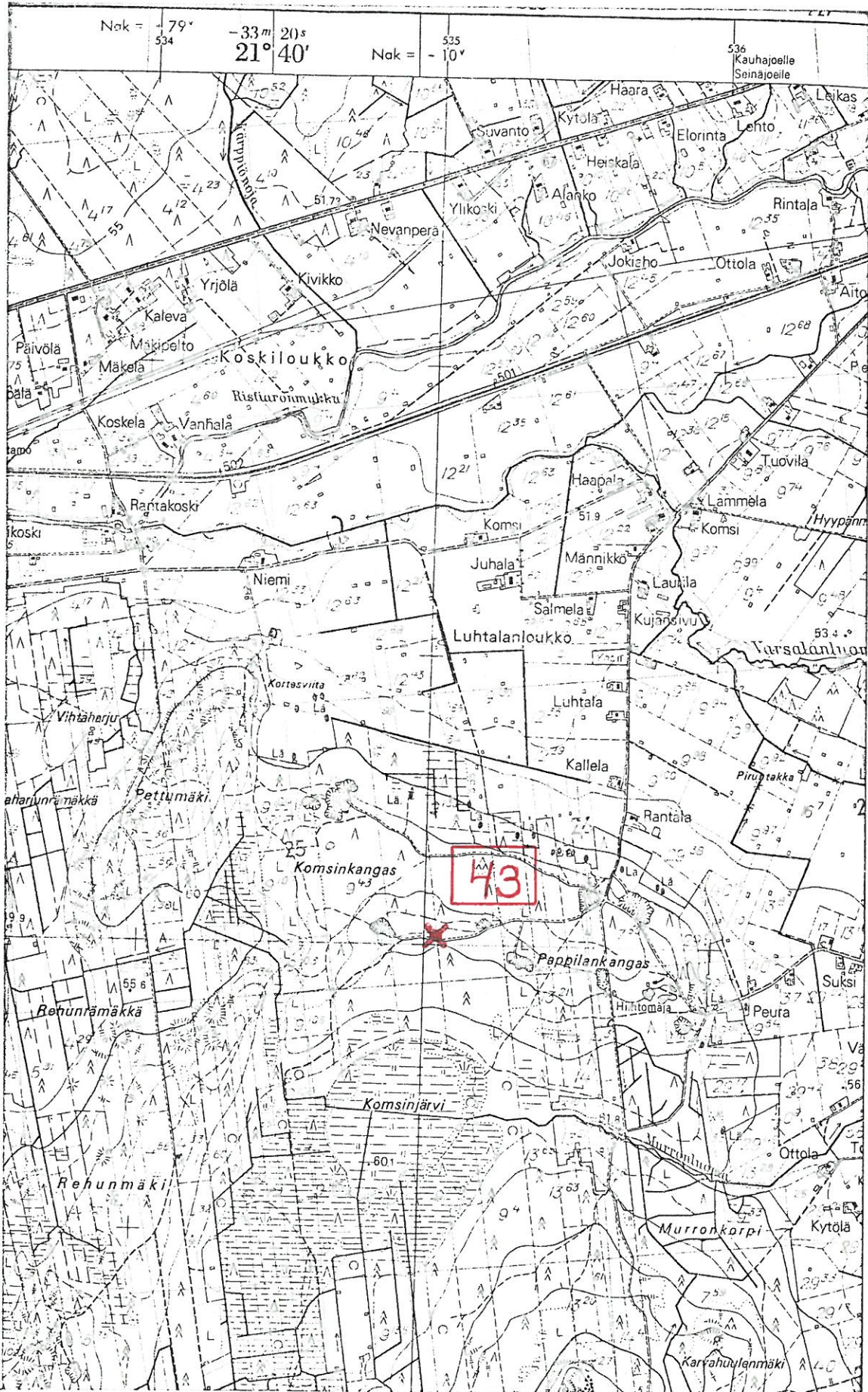
Kuva 7 ( f. 59654) Kuten edellä, mutta laaka "kääntöpuolelta".



Kuva 8 ( f. 59655-657) Kaivauspaikka SE:stä yli Komsinkankaan vievältä metsätieltä. Kohta peitettynä kuvaan merkityssä kohdassa.



M. Torvinen 1983



X = kaivauspaikka

( Ote peruskarttalehdestä 1241 10, 1:20 000. Painettu 1971 )

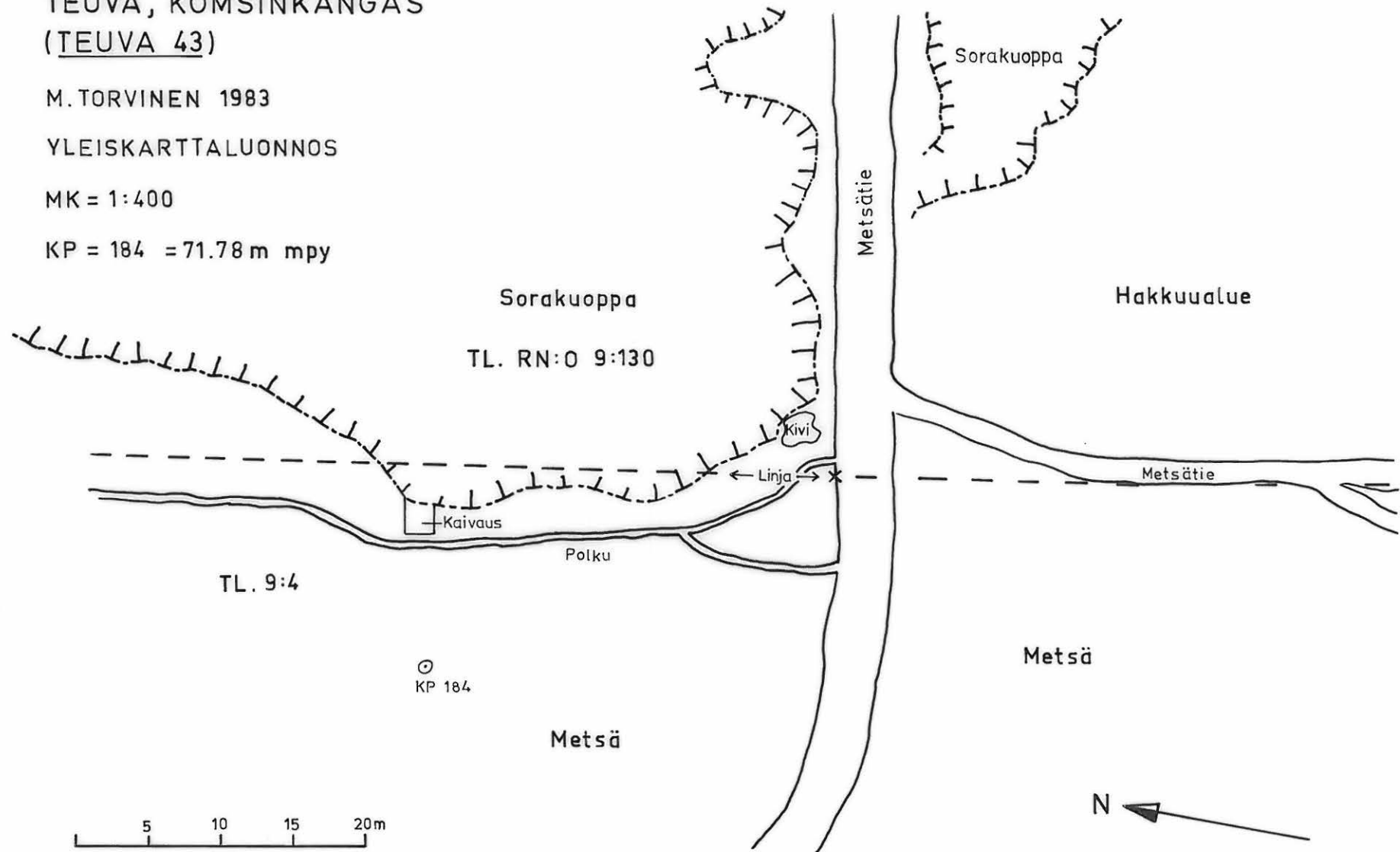
TEUVA, KOMSINKANGAS  
(TEUVA 43)

M. TORVINEN 1983

YLEISKARTTALUONNOS

MK = 1:400

KP = 184 = 71.78 m mpy





TEUVA, KOMSINKANGAS  
(TEUVA 43)

M. TORVINEN 1983

TASO 3

MK = 1:25

KP = 184 = 71.78 m mpy

