

TOHOLAMPI SYKÄRÄINEN SYKÄRÄISTEN KOULU b ja c

Kivikautisen asuinpaikan koekaivaus 1984

Esa Suominen

KJR 849 010001

TOHOLAMPI, SYKÄRÄINEN, SYKÄRÄISTEN KOULU b JA c  
- kivikautisen asuinpaikan koekaivaus 1984

Kunta: Toholampi

Kylä: Sykäräinen

Tila: b RNro 66:49, om. Toholammin kunta

c Harjula, RNro 73:33, om. Aarne Rautapuro,

os. 69410 SYKÄRÄINEN, Harjuntaus

RNro 73:26, om. Onni ja Ritva Untinen, os. 69410 SYKÄRÄINEN

Peruskartta 2341 06 SYKÄRÄINEN

Kohteen koordinaatit: b x = 7057 46

y = 520 53

z = n. 115

c x = 7057 52

y = 520 66

x = n. 116

Kaivauksen aikana tehdyt löydöt: b KM 22429

c -

Aikaisemmat tutkimukset paikalla: Anja Moisala 1973 inventointi,

Markku Torvinen 1983 inventointi (Toholampi)

Aikaisemmat löydöt paikalta: b KM 5790:4 -6, kiviesineitä

c KM 19335, kiviesineen katkelma

S. 3 on peruskarttaote 2341 08 SYKÄRÄINEN, 1:20000, A4

S. 4 on kuvataulu

Luettelo kertomukseen liittyvistä valokuvista on kertoksen lopussa s. 2.

Kohde tutkittiin Hietalan kaivauksen yhteydessä (ks. Esa Suomisen kav. kert. top. ark.), nämä tutkimukset liittyivät maantie 7593 perusparannustöihin.

Sykäräisten koulu b sijaitsee samalla harjulla kuin Hietalan asuinpaikka, harjun länsipuolella, etelään viettävässä rinteessä Sykäräisten koulun etelä - kaakkoispuolella lähellä Lestijoen rantaa, 250 m Sykäräisten kappelista etelään. Tänne rakennetaan uudelta Sykäräisten tieltä liittymä pohjoiskoilliseen, kohti Sykäräisten koulua, liittymää ei kuitenkaan rakenneta koululle asti. Paikka oli peltoa, ylempänä rinteessä koulun piha-  
maata.

Kohteeseen tehtiin neljä 2 x 2 m koeruutua, alueelle, joka TVL:n paalutuksen mukaan tuli jäämään töiden alle. Alin ruutu kaivettiin liittymän juureen, sen keskelle, 50 m Lestijoen rannasta itäkoilliseen ja muut kahdeksan metrin välein kohti uuden koulun päätyä pohjoisluoteeseen. Kolmessa alimmassa oli peltomullan alla heti savea, ylimmässä oli välissä aivan ohut kerros hiekkaa, jossa oli epämääräisiä punaisia läikkiä. Löytöinä saatiin ylimmästä ruudusta, peltomullasta kaksi kvartsi-iskosta. Tämä ylin ruutu sijaitsi TVL:n tekemän paalutuksen mukaan jo töiden alle jäävän alueen ulkopuolla. Tielinja-alueetta ei siten ollut syytä tutkia tarkemmin.

Sykäräisten koulu c sijaitsee edellisestä 140 m itään, heti Harjuntaustan rakennusten länsipuolella. Täältä on löytynyt tilalle johtavan tien eteläpuolelta etelään viettävästä peltorinteestä kiviesineen katkelma. Tietyöt rajoittuivat kuitenkin tällä kohtaa mainittuun pikkutiehen ja sen pohjoispuoliseen alueeseen. Pikkutien pohjoispuoli oli vanhaa hiekkakuopanpohjaa, jota oli vielä osaksi tasoitettu pihamaaksi. Alkuperäistä maanpintaa oli jäljellä vain tien pohjoisreunassa kapeana kannaksena. Kannakseen tehtiin noin 2 x 2 m suuruinen koeruutu, jossa oli aivan puhtaalta vaikuttavaa hiekkaa. Paikkaa ei ollut mahdollista sen enempää tutkia.

Helsingissä 31.12.1984

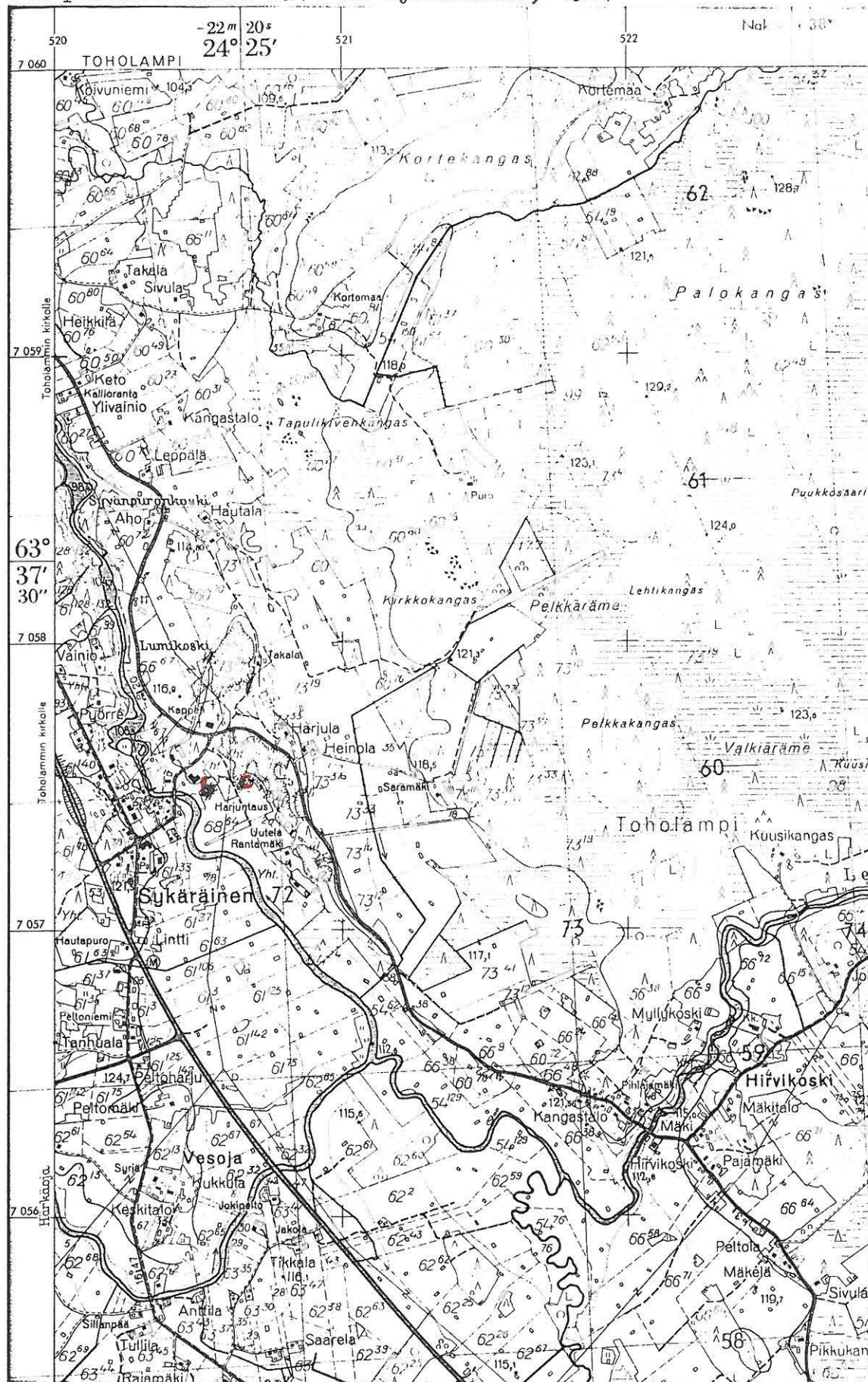
  
Esa Suominen

Luettelo kertomukseen liittyvistä valokuvista:

- 60641 (k. 1) Sykäräisten koulu b, koeruutuja kaivetaan. NE.
- 60645 (k. 2) Sykäräisten koulu c, koeruutu kaivettiin tien vasemmalla puolella olevalle penkalle. W.

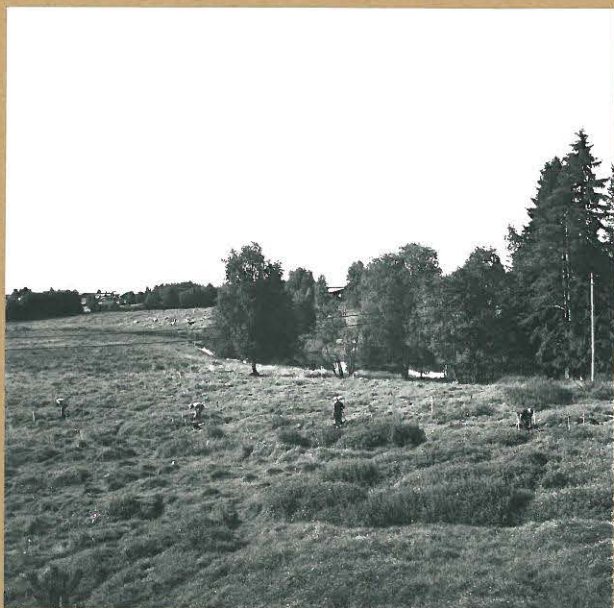
Valok. Esa Suominen 1984

Ote peruskartasta 2341 08 Sykäräinen, 1967

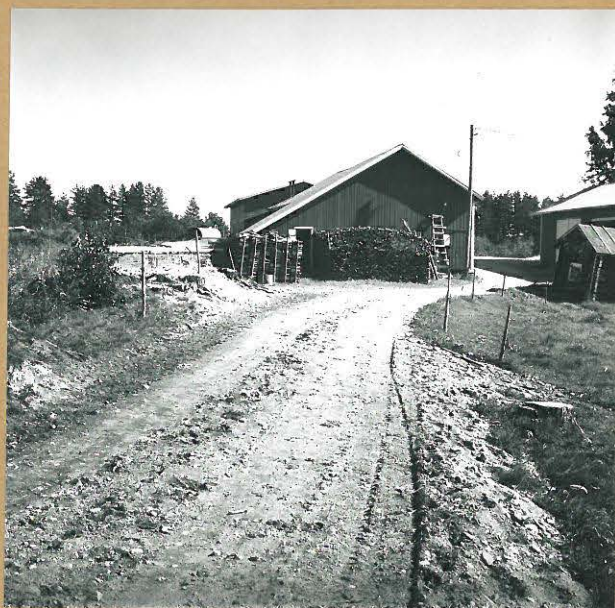


bc Sykäräisten koulun tutkimusalue

## TOHOLAMPI SYKÄRÄISTEN KOULU



1. Sykäräisten koulu b. koervuotu<sup>f60641</sup> kaivetaan.  
NE



2. Sykäräisten koulu c. Koervuotu<sup>f60645</sup> kaivettiin  
tien vasemmalla puolella olevalle penkalle. W.