

Esihist. tsto 114/19.3.1985 M

TOHOLAMPI SYKÄRÄINEN HIETALA (KUNNAN HIEKKAKUOPPA SE.)

Kivikautisen asuinpaikan kaivaus 1984

S42 11

Esa Suominen

Mj 899 01 004

TOHOLAMPI, SYKÄRÄINEN, HIETALA (=Kunnan hiekkakuoppa SE)
- kivikautisen asuinpaikan kaivaus 1984

Kunta: Toholampi

Kylä: Sykäräinen

Tila: Hietala RNro 73:39, om. Toholammin kunta

Peruskartta 2341 08 SYKÄRÄINEN

Kaivausalueen koordinaatit: x = 7057 77 - 83

y = 520 63 - 66

z = 120 - 122

Kaivauksen aikana tehdyt löydöt: KM 22428:1 - 14

Aikaisemmat tutkimukset paikalla: Anja Moisala 1973, inventointi (Sykäräinen 2)

Markku Torvinen 1983, inventointi (Toho-

lampi 11, kunnan hiekkakuoppa SE).

Aikaisemmat löydöt paikalta: KM 14124, liuskekärki, KM 19825, reikäkivi

KM 22195, kvartsi-iskoksia

Sivut 5-7 ovat kertomukseen liittyviä karttoja

Sivu 8 on kertomukseen liittyvä kuvataulu

Luettelo kartoista ja valokuvista on kertomuksen lopussa s. 4.

TVL:n Keski-Pohjanmaan piirin tekemän Haarala - Sykäräinen maantien numero 7593 perusparannustyön alle tuli Sykäräisissä jäämään eräitä inventoinneissa todettuja muinaisjäännöksiä, Hietalan lisäksi Ahopelto (= kunnan sorakuoppa NW), Sykäräisten koulu b ja Sykäräisten koulu c (ks. kertomukset top. ark.). Näiden kohteiden tutkimiseen TVL varasi 84 000 mk. Tutkimuksia johtamaan museovirasto määräsi allekirjoittaneen, piirtäjänä oli fil. yo. Helena Ranta ja tutkimusavustajana fil. yo. Anssi Herttua, kaivajiksi palkattiin kahdeksan paikkakuntalaista. Työt tehtiin 13.- 18.8.1984.

Hietala sijaitsee Sykäräisten kylässä, Lestijoen itäpuolella olevan noin 1,3 km pituisen, pohjoisluode - eteläkaakko -suuntaisen soraharjun itärinteessä, lähellä sen pohjoispäätä, 0,4 km joesta, Takalaan johtavan tilustien molemmin puolin, 130 m Sykäräisten kappelista koilliseen. Harju on lähes kokonaan tuhottu soranotossa, siitä on jäljellä pääasiassa vain suuria sorakuoppia. Kaivausalue sijaitsi suurimmaksi osaksi kahden

sorakuopan välisellä kannaksella tien länsipuolella, muutamia ruutuja kaivettiin myös tien itäpuolella olevan kuopan pohjoisreunaan. Tien länsipuolinen kaivausalue on alunperin kasvanut mäntymetsää, nyt siitä oli pintakasvillisuus poistettu, tien itäpuolinen alue oli peltoa. Tien ja hiekkakuoppien väliseltä alueelta oli pintamaa suurelta osin kuorittu pois.

Kaivaus aloitettiin paaluttamalla hiekkakuoppien väliselle kannakselle pohjois - etelä -suuntainen peruslinja. Sitä käytettiin koordinaatiston x - akselina ja sille annettiin arvo $y = 100$. Eräälle x = akselin pisteelle linjan eteläpäässä annettiin arvo $x = 500$. x -akselilla luvut kasvoivat pohjoiseen, y-akselilla itään. Kiintopisteenä käytettiin suurehkoa kiveä, jonka sijainniksi koordinaatistossa tuli $x = 117$, $y = 516$. Kiintopisteen lukema oli 198 ja sen korkeus meren pinnasta 121,92 m. Korkeus laskettiin TVL:n mittapisteestä numero 17, jonka korkeus meren pinnasta on 124,19 m. Kaivaminen tapahtui tavalliseen tapaan 2×2 m ruuduissa ja noin kymmenen sentin kerroksina, työvälineenä käytettiin lapiota. Tarkoituksena oli aluksi kaivaa koeruutuja, joita sitten tarpeen mukaan laajennettaisiin varsinaiseksi tasokaivaukseksi. Kaivauksesta piirrettiin yleiskartta sekä pinta- ja pohjavaaaituskartta.

Tien länsipuolisella alueella oli ohuen turvekerroksen alla hiekkaa, joka oli useimmissa ruuduissa täysin puhtaan näköistä, siinä oli normaalit huuhtoutumis- ja rikastumiskerrokset, koillisosassa alkoi hiekan alta tulla savea. Ruuduissa 506/108 ja 532/106 tuli turpeen alta näkyviin aivan punaista hiekkaa epämääräisinä läikkinä. Kaivausaluetta laajennettiin näiltä kohdin naapuriruutuihin. Läikät jäivät kuitenkin pienialaisiksi ja ne katosivat 20 - 30 cm syvyydellä pinnasta. Tien itäpuolelle tehdyissä ruuduissa oli peltomullan alla hiekkakerros ja alla savea.

Löytöinä saatiin yksi iskujälkinen kivi (KM 22428:5) sekä 29 kvartsi-iskosta, kaikki tien länsipuolelta, useimmat noin 10 cm syvyydeltä pinnasta. mainituista punaisista hiekkaläikistä ei löytynyt mitään.

Koska merkit kivikautisesta asutuksesta jäivät näin vähäisiksi, ei tarkempaan tutkimukseen katsottu olevan aihetta. Kaikkiaan Hieta-
lassa kaivettiin noin 145 m². Kaivauslöydöt eivät ole ajoitettavia, mutta korkeuden perusteella asuinpaikka ajoittuu Suomensjärven kulttuuriin.

Helsingissä 31.12.1984


Esa Suominen

Luettelo kertomukseen liittyvistä kartoista:

S. 5 ote peruskartasta 2341 08 Sykäräinen, 1:20000, A4

S. 6 yleiskartta 1:500, A3

S. 7 pinta- ja pohjavaaituskartta 1:200, A4

Luettelo kertomukseen liittyvistä negatiiveista.

60637 (k. 1) Kaivausalue kuvattuna keskellä. Tielinja tulee taustan metsässä olevasta aukosta etualan hiekkakuoppaan. SE.

60638 Yleiskuva, peruslinja paalutettuna. NNE.

60639 (k. 2) Yleiskuva. SW.

60540 (k. 4) Punaisia maaläikkiä ruuduissa 532/100 - 108, taso 1. E.

60643 (k. 3) Punaisia maaläikkiä ruuduissa 506 - 508/108, taso 1. S.

Luettelo kertomukseen liittyvistä diakuvista:

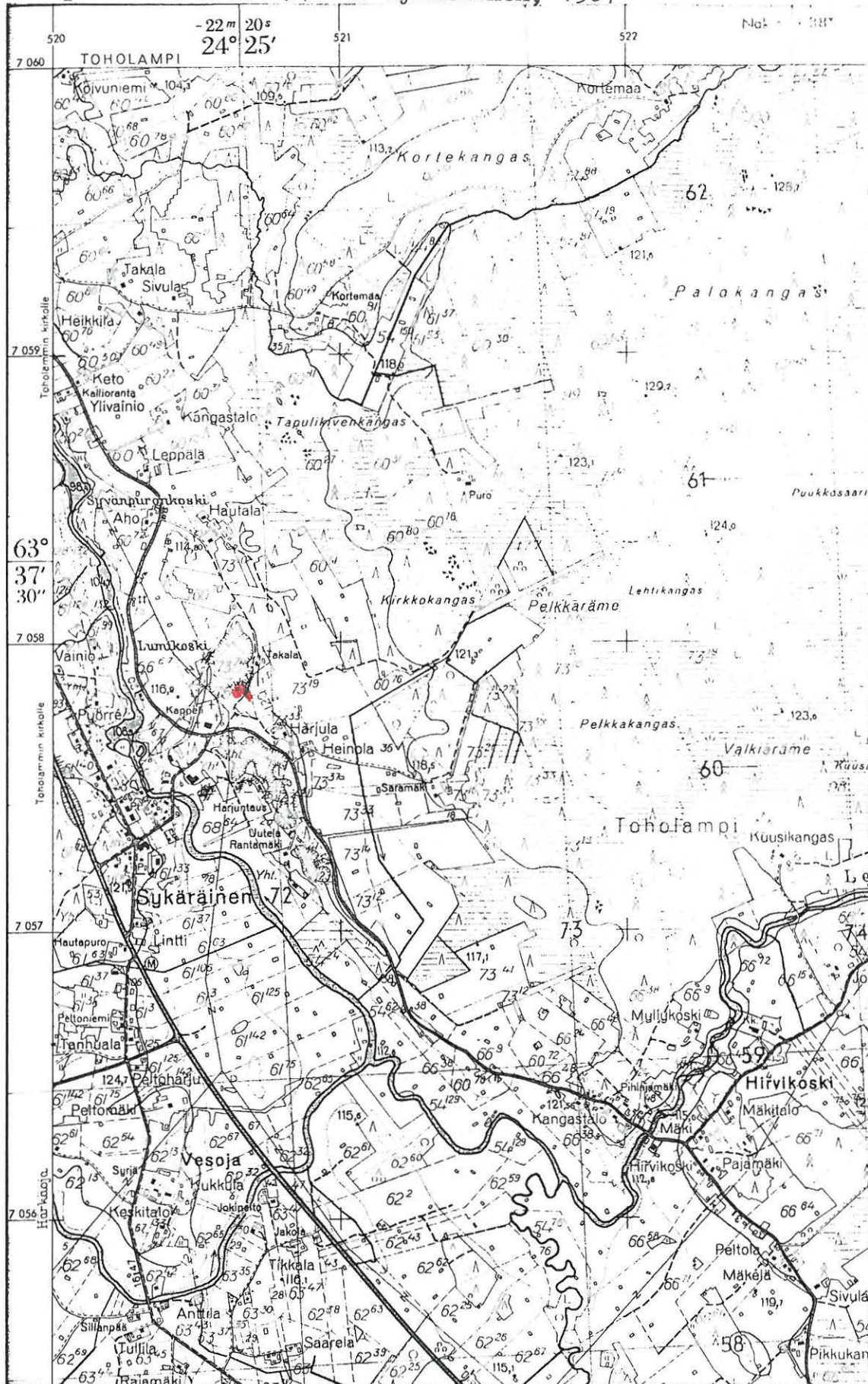
8508 Yleiskuva. SW.

8509 Ruudut 506 - 508/108, taso 1. S.

8510 Ruudut 532/106 - 108. E.

Valok. Esa Suominen 1984

Ote peruskartasta 2341 08 Sykäräinen, 1967

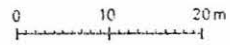


Hietalan kaivausalue

TOHOLAMPI SYKÄRÄINEN HIETALA


E. Suominen 1984

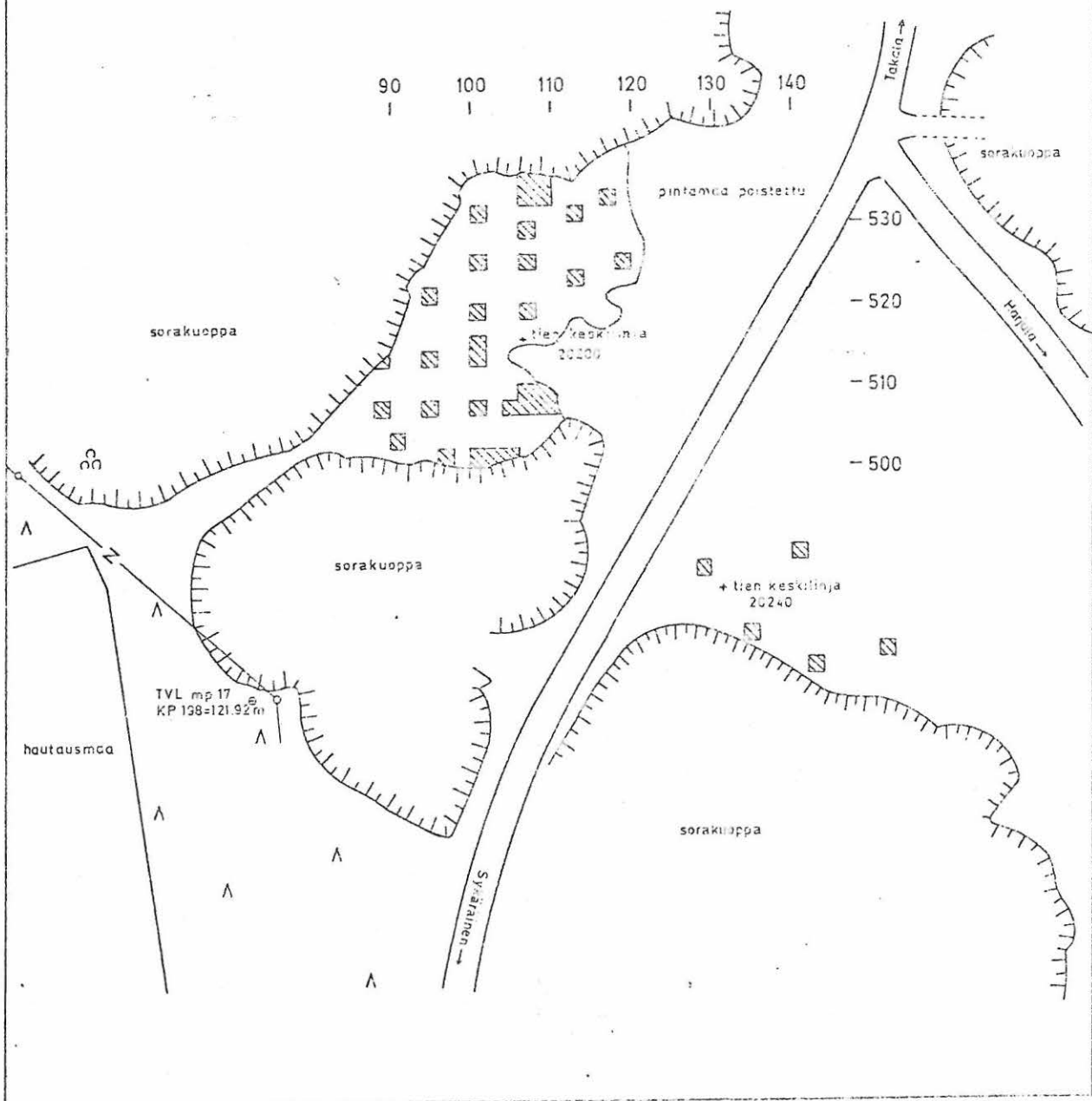
Yleiskartta

Ma 1:500 

kp 198=121,92 mpy

piirt. H.Ranta

 kaivausalue



TOHOLAMPI SYKÄRÄINEN HIETALA

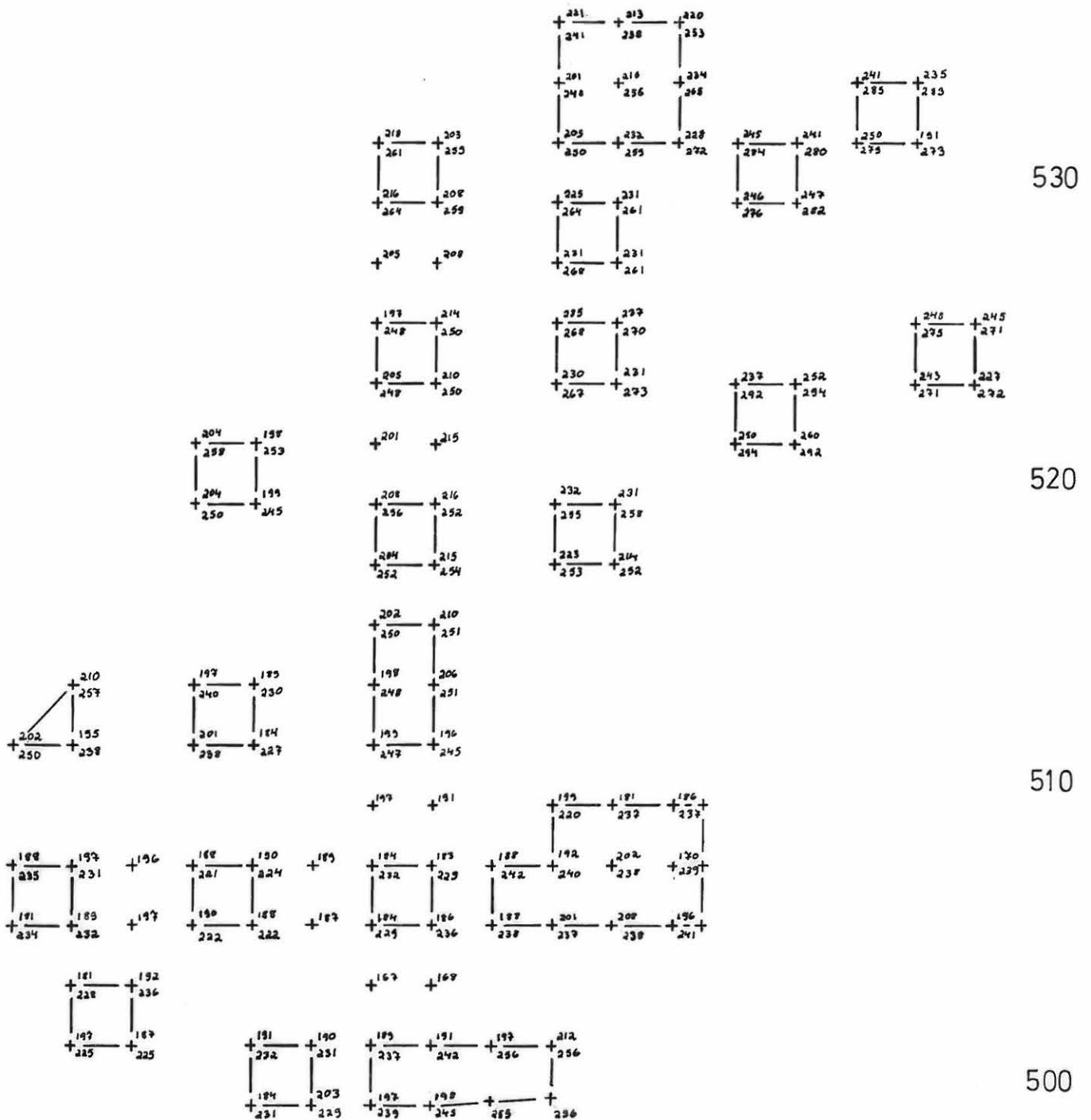
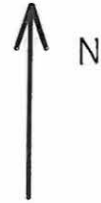
E. Suominen 1984

Pinta- ja pohjavaaituskartta

mk 1:200 

kp 198 = 121,92 m mpy

piirt. H.Ranta



90

100

110

500

510

520

530

TOHOLAMPI SYKÄRÄINEN HIETALA

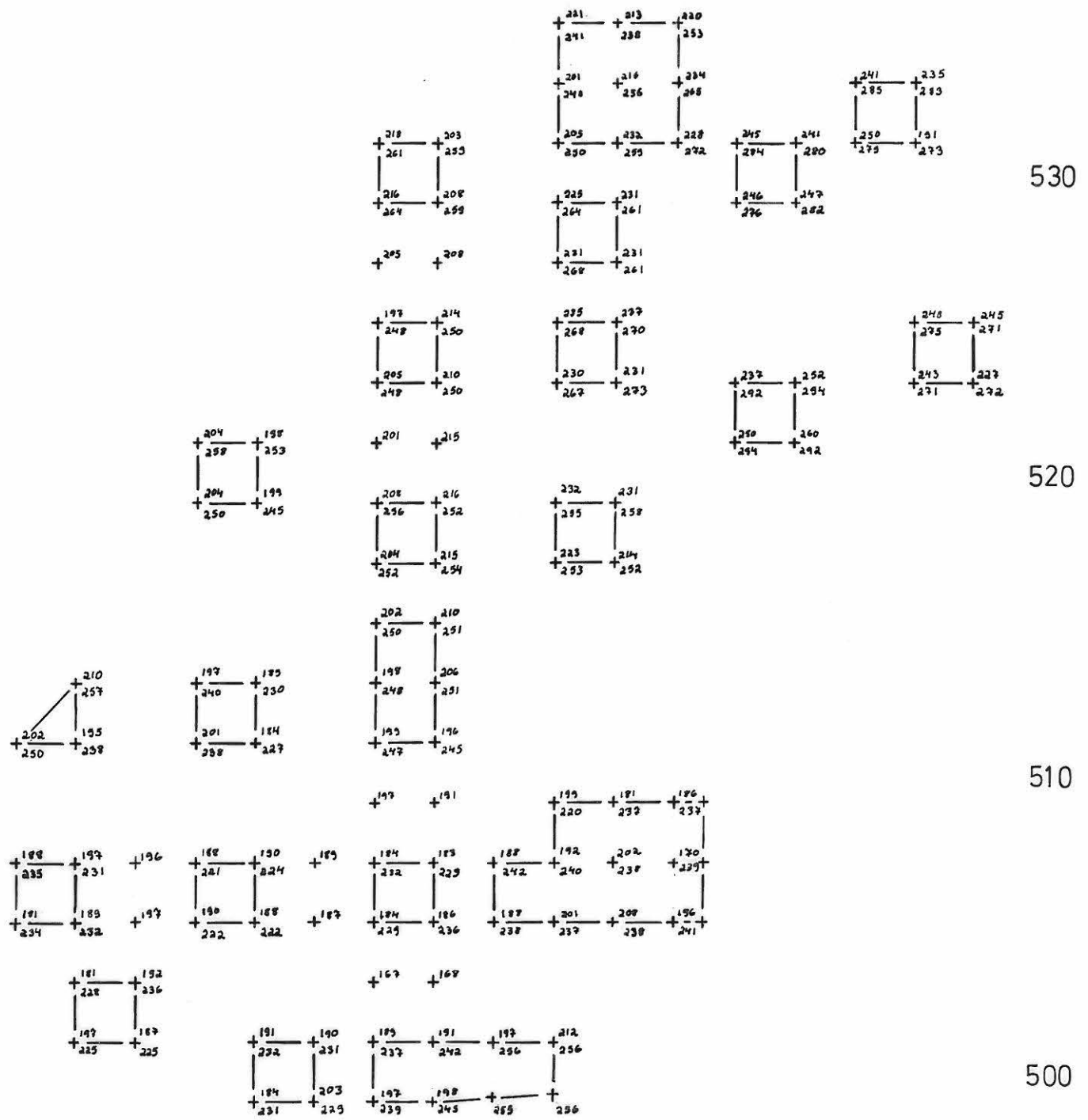
E. Suominen 1984

Pinta- ja pohjavaaituskartta

mk 1:200 

kp 198 = 121,92 m mpy

piirt. H.Ranta



90

100

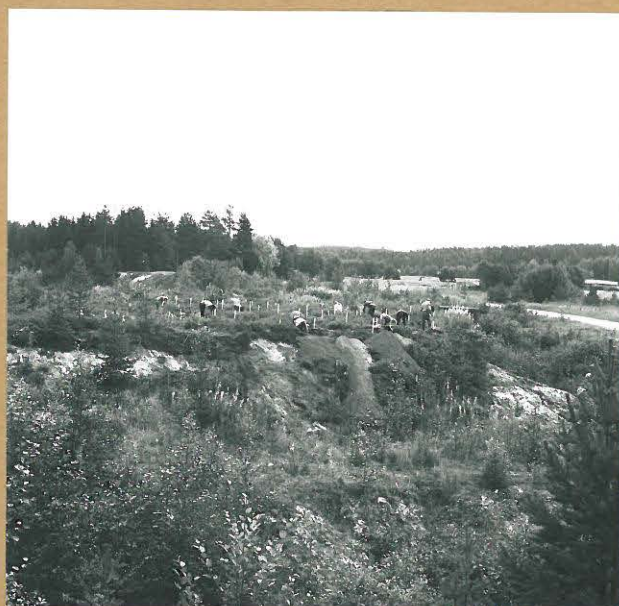
110

TOHOLAMPI SYKÄRÄINEN HIETALA



f 60639

1. Kaivausalue kuvan keskellä. Tielinja tulee taustan metsässä olevasta aukosta etualan hiekkakuoppaan. SE



f 60639

2. Maisema kuva, SW.



f 60643

3. Punaisia maaläikkä ruuduissa 506-08/108, tasol. S.



f 60642

4. Punaisia maaläikkä ruuduissa 532/106-08, tasol. E.