

Esihistorian ts 79/1.4.1987

OULUN YLIOPISTO
Historian laitos

KAIVAUSKERTOMUS
TORNIO, LAIVAJÄRVI, RAKANMÄKI
1986 (RM-86)

SISÄLTÖ:	SIVU
SISÄLTÖ	1
ARKISTOTIEDOT	2
JOHDANTO	2
-Tutkimushistoria	
-Kaivaustekniikka	
-Rahoitus	
KAIVAUSALUEEN SYSTEMAATTIMEN ESITTELY	3
A-ALUEEN LAAJENNUS	4
-Kuoppaliesi	
-Liesi A3	
D-ALUE	5
E-ALUE	6
C- ja F-ALUEET	7
Ö-ALUE	8
G-ALUEEN KOERUUDUT	8
KUOPPALIESI TUULENKAATAMASSA PUUNJUURAKOSSA	9
YHTEENVETO	9
LIITELUETTELO	12
- Esineluettelo	
- Karttaluettelo	
-Kuvaluettelo	
LIITTEET	
-Löytöluettelo	
-Esineiden MV-luettelointikuvat	
-MV-kaivauskuvat	

Tornio, Laivajärvi, Rakanmäki (RM-86)

Rautakautinen asuinpaikkatutkimus 4. - 29.8.1986

Kaupunki: Tornio

Kylä: Laivajärvi

Tilat: Mäkelä, 30²⁴ ja Palosaari 30¹¹

Omistajat: Hannes Junnila Anni Salmi

Peruskartta: 2451 06 Kyläjoki

Koordinaatit: x= 0417

y= 1619

z= n. 15-20

Kiintopiste: Rajakivi, x= 0420, y= 1618, z= 23,273

Löydöt: n:ot 1-7 *kn 24208*

Alanumerot: 1-122

Kaivausdiat: 438 kpl

Luettelointidiat: 28 kpl

MV-kaivauskuvat: 91 kpl

MV-luettelointikuvat: 26 kpl

Kartat: 19 kpl

JOHDANTO

Tutkimushistorian osalta ks. Pentti Koivusen ja Markku Mäki vuotin kaivauskertomusta vuodelta 1985 topografisessa arkistossa.

Oulun yliopiston historian laitos jatkoi kesällä 1985 aloittamiaan kaivauksia Rakanmäen alueella. Kesän 1986 tutkimusten pääpaino oli ns. alemmalla terassilla, jonka lisäksi avattiin fosfaattinäytteiden perusteella mielenkiintoisimmalle alueelle (E-alue) pieni tasokaivaus-alue. Lisäksi vuonna 1985 aloitetut ns. A-alueen kaivaukset saatettiin päätökseen. Muinaisjäännösalueen rajojen määrittelyn yhteydessä avattiin lisäksi kahden ruudun (2 x 4 m) suuruinen koealue 160 metriä itään varsinaisesta tutkimusalueesta ns. G-alue (ks. kartta n:o 1).

Tutkimukset rahoitettiin seuraavasti: Oulun yliopisto myönsi opiskelijoiden opetuskaivausharjoitteluun 9000 mk. Historina laitos käytti lisäksi 15000 mk tuntipalkkio-, matka-, päiväraha- ym. kuluihin laitoksen henkilökunnalle, ja sekalaisia menoja varten varattiin laitospäärärahää 2500 mk. Tornion kaupungilta saatiin lisäksi 10000 mk avustus. Suurin avustus saatiin Rovaniemen työvoimapiiriltä 30000 mk.

Kaivaukset kestivät 4. - 29.8.1986. Tutkimuksen vastuullisena johtajana oli FM Markku Mäki vuoti. FM Katrimaija Mäki vuoti oli apujohtajana sekä vastasi opiskelijoiden ohjaamisesta opetuskaivauksilla ja vastasi lisäksi dokumentointikuvauksesta. Huk Markku Korteniemi ja fil. yo Mika Sarkkinen vastasivat löytödokumentaatiosta sekä dokumentointipiirtämisestä että sen ohjaamisesta.

Palkkalaskenta hoidettiin Tornion kaupungin rahatoimiston ja Oulun yliopiston palkkatoimiston kautta. Tutkimuksen ollessa opetuskaivaus oli mukana kaikkiaan 7 opiskelijaa, jotka avustivat dokumentointi- ja kaivaustehtävissä. Rovaniemen työvoimapiirin avustuksella oli palkattu 10 kokopäiväistä nuorta kaivaustehtäviin Tornion kaupungista. Monissa käytännön järjestelyissä saatiin lisäksi apua Tornionlaakson maakuntamuseolta.

Vuoden 1986 kaivauksissa käytettiin samaa koordinaattijärjestelmää kuin edellisen kesän kaivauksissa. Kaivetut kohteet ruudutettiin tavallisesti 2 x 2 metrin ruutuihin. Korkeuskiintopisteenä käytettiin samaa rajapyykkiä kuin vuonna 1985 ($x = 0420$, $y = 1618$, $z = 23,273$), josta saatiin korkeudet kaivausalueiden kiintopisteille (ks. kartta n:o 1). Kartoissa ja muussa dokumentointimateriaalissa esiintyvät korkeudet ovat tämän johdosta suhteellisia korkeuksia.

Kaikki esinemateriaali sekä näytteet talletettiin joko ns. löytöinä (erittäin tarkat löytötiedot) tai ruudun ja kerroksen tarkkuudella (massalöydöt). Kaivaustekniikkana oli edetä kerroksittain, jolloin kaivaminen tapahtui joko 5 tai 10 cm kerroksina. Myös ohuempia n. 3 cm kerroksia käytettiin varsinkin rakenteita purettaessa. Ns. G-alueella kokeiltiin myös kaivaustekniikkana stratigraafista menetelmää.

KAIVAUSALUEEN SYSTEMAATTINEN ESITTELY

Tutkimustuloksia ja rakenteita esiteltäessä ne on ryhmitelty useamman ruudun tai yhden rakenteen käsittäväksi kokonaisuudeksi.

Käsittely jakaantuu tämän johdosta seuraaviin kokonaisuuksiin:

I A-alueen laajennus

II D-alue

III E-alue

IV C- ja F-alueet

V Ö-alue

VI G-alue

VII Kuoppaliesi tuulenkaatamassa juurakossa ($x=-14,5$, $y=53,2$)

Ks. alueiden sijaintia maastollisesti kartta N.o 1.

I A-alueen laajennus

Ruudut: $x=4-8$, $y=-2 - -4$

Kartat: 1-5

Löydöt: 105-109

A-alueen laajennus tehtiin vuoden 1985 kaivausalueen (A-alue) länsipuolelle. Keskeinen tavoite oli tutkia vuonna 1985 puoliksi kaivetun kuoppalieden joppuosa. (ks. vuoden 1985 kaiv. kert. s. 6) Tätä tutkimusta varten paalutettiin 4 x 6 metrin suuruinen alue A-alueen luoteiskulman länsipuolelle (ks.kartta 1).

Turpeenpoiston jälkeen alueelta tuli näkyviin likaantunut kulttuurikerros, jonka paksuus oli n. 5 cm. Kulttuurikerros oli säilynyt tällä alueella suhteellisen ehjänä äestyksestä huolimatta. Alue tutkittiin kaivamalla 5 cm kerroksia. Kolmannen kerroksen poiston jälkeen tuli vastaan puhdas hiekka. Kuoppalieden alue ruudussa $x=6$, $y=0-2$ sekä liesikiveyksen alue ruudussa $x=8$, $y=-2$ kaivettiin 3 cm kerroksina, ja omina kokonaisuuksinaan. Liesikiveys puolitettiin lisäksi ja siitä piirrettiin profiilikartta mittakaavassa 1:10.

1.1. Kuoppaliesi

Ruudussa: $x=6$, $y=-2$

Kartat: 3-4

Kuoppaliettä tutkittaessa saatiin vahvistus vuonna 1985 tehdyille olettamuksille sen koosta ja rakenteesta (v. 1985 kaiv.kert. s. 6). Sen halkaisija oli n. 180 cm yläosastaan ja pohjalla halkaisija oli n. 140 cm, ja syvyyttä lähemmäs metri turpeen pinnalta mitattuna. Kuoppaliesi koostui erittäin likaantuneesta nokimaasta, hiekasta sekä erittäin palaneista kivistä. Huolellisesta kaivamisesta ja maan

seulonnasta huolimatta kuoppaliedestä ei tehty löytöjä. Lieden ajoittamiseksi siitä otettiin vertaileva hiilinäyte. Vuoden 1985 hiilinäyte oli antanut ajoitukseksi 1640 ± 90 (Hel-2224).

1.2. Liesi A 3

Ruudussa: $x=8$, $y=-2$

Kartat: 3-5

Noin pari metriä lähes pohjoiseen kuoppaliedestä näkyi jo ennen turpeenpoistoa lähes metrin halkaisijaltaan oleva painuma. Turpeenpoiston ja ensimmäisen kerroksen poiston jälkeen alue näkyi entistäkin selvempänä painumana. II kerroksen aikana vastaan alkoi tulla runsaasti hiiltä ja kolmannessa kerroksessa näkyviin tuli erittäin palaneiden kivien keskittymä, kivet olivat suuria erittäin nokisia.

Kiveys rajautui selvästi ympäristöstään muodostaen selvän lieden. Kivet oli ladottu lieteen erittäin huolellisesti siten, että ne kohosivat reunoiltaan ylöspäin, jolloin lieden keskelle muodostui lievä kartiomainen syvennys. Löytöjä ei liedestä tehty. Pohjalla olleesta paksusta hiilikerroksesta otettiin näyte.

A-alueen laajennuksen alueelta ei tavattu mitään mikä olisi viitanut pysyvämpään rakennuskantaan. Vuoden 1985 kaivauksien (ks. v.1985 kaiv. kert. s. 4-8) ja kesän 1986 kaivausten tulosten perusteella koko A-alueella voidaan katsoa olleen 3 selvää liesikiveystä ja 1 kuoppaliesi. Minkälaiseen toimintaan, rakennusten tai asumusten jäännöksiin ne liittyvät tai viittaavat ei kaivauksilla pystytty yksiselitteisesti antamaan vastausta. Tutkimuksen tässä vaiheessa voitaneen pitää olettavana että jäänteet ovat sesonkiluonteiseen asumiseen liittyviä.

II D-alue

Ruudut: $x=28-30$, $y=0 - -2$

Kartat: 2,6 ja 7

Löydöt: (näytteet) 101 ja 102

D-alueen neljän ruudun tasokaivausalue avattiin sen kohdan ympärille, josta v. 1985 koeojassa oli vastaan tullut selvä palaneiden kivien keskittymä (ks. v. 1985 kaiv. kert. s. 9). Alueelta tavattiin Rakanmäen alueelle tyypillinen muutaman senttimetrin paksuinen kulttuuri-

kerros, joka oli paksuimmillaan alueen itälaidalla.

Ruutujen ollessa II tasossa voitiin huomata, että v. 1985 tehty olet-
tamus mahdollisesta liesikiveyksestä tällä alueella piti paikkansa.
Kysymyksessä oli noin nyrkin kokokoisista kivistä kasattu liesi,
jonka halkaisija oli n. 80 cm. Liesi kuroutui selvästi irti muus-
ta ympäröivästä alueesta selvänä kivien keskittymänä ja voimakkaasti
noen värjäämänä lievästi nokeestuneesta ympäristöstä. Löytöjä ei
D-alueelta tehty eikä myöskään mitään viitteitä pysyvämmistä raken-
teista, asumuksista tai vastaavista (ks. kartat 6 ja 7).

III E-alue

Ruudut: $x=10-14$, $y=-17 - -25$; $x=8$, $y=-17 - -19$

Kartat: 2, 8 ja 9

Löydöt: 103 ja 104

E-alue valittiin yhdeksi tutkimusalueeksi nimen omaan siitä syystä,
että v. 1985 tehty fosfaattitutkimus osoitti korkeita arvoja juuri
tällä alueella.

E-alueen tutkimus vietiin lävitse normaalina tasokaivauksena, pois-
tamalla ensin turve ja kaivamalla sen jälkeen neljä 5 cm kaivaus-
kerrosta, jonka jälkeen aluella saavutettiin puhdas pohjamaa. Alu-
een kulttuurikerroksen rikkoi kolmesta kohtaa kulkeva äestysoja. Jo
II kerroksen poistamisen aikana hieno hiekka, joka on vallitseva maa-
aines Rakanmäellä alkoi muuttua tällä alueella soraksi länsilaidal-
ta lähtien.

Lupaavista fosfaattinäytteistä huolimatta alueelta ei tavattu kuin
yksi liesikiveys kohdasta $x=10$, $y=-17$. Se oli kasattu huolella suh-
teellisen suurista kivistä. Se tuli näkyviin jo I tasossa, jolloin
sitä kiersi selvä hiilireunus (ks. kartta 8). Muutoin koko E-alue
oli rakenteeton, ainoastaan luoteiskulmassa R. $x=14$, $y=-25$ ja etelä-
laidalla R. $x=10$, $y=-23$ oli muutamia palaneita kiviä ja hieman run-
saammin hiiltä. Lisäksi muutamat hiilikeskittymät ruuduissa $x=8$, $y=-17$
ja $x=14$, $y=-17$ lienevät peräisin peräisin alueen liesistä eivätkä
kuulune mihinkään rakenteeseen. Alueen voidaan katsoa olleen löydö-
tön yhtä mahdollista kvarsti-iskosta lukuunottamatta, joka voi ai-
van hyvin olla myös luontainen.

IV C- ja F-alueen rakenteet

Ruudut: $x=43-54$, $y=-6 - -8$; $x=41-47$, $y=-2 - -4$; $x=41$, $y=-6$; $\frac{1}{2} x=40$,
 $y=-6$; $\frac{1}{4} x=40$, $y=-7$; $\frac{1}{2} x=41$, $y=-7$; $\frac{1}{2} x=41-47$, $y=0$; $x=41-43$,
 $y=1$

Kartat: 2, 10-14

Löydöt: 4, 25-100

C-alueen valinta tasokaivausalueeksi tapahtui vuoden 1985 tehtyjen havaintojen perusteella, mahdollinen liesikiveys koeojassa kohdassa $x=43$, $y=1$ (ks. v. 1985 kaiv. kert. 9). Toinen syy alueen valintaan oli sen tasaisuus, alue viettää ainoastaan hyvin loivasti itään. Myöhemmin C-alueen pohjoispuolelle avattiin ns. F-alue, joka sitten yhdistettiin C-alueeseen. F-alueen tutkimuksen painopiste oli kahden suuren laattakiven alueella (yksi iso kivi haljennut äestysten yhteydessä), ks. kartta 12.

Alue kaivettiin tasokaivauksena niin, että pyrittiin samalla kertaa saamaan mahdollisimman suuri alue yhtä aikaa samaan tasoon havaintojen teon paranemiseksi. II tasossa tuli sekä C- että F-alueilla näkyviin palaneita kiviä sekä selvinä keskittyminä että irrallisina. Alueella oli voimakkaasti hiilen värjäämä kulttuurikerros sekä useissa kohdin palaneen hiekan alueita, ja selviä hiilikeskittyviä.

Selviä avoimia liesikiveyksiä oli kolme kappaletta kohdissa: $x=43$, $y=1$; $x=40,50$, $y=-6$ sekä $x=47$, $y=-3,00$. Näistä viimeksi mainittu erotui kaikkein selvimmin ympäröivästä lievästi noesta värjäytyneestä hiekasta.

Alueella oli selvä lähes yhtenäinen 5-10 cm paksu kulttuurikerros joka oli rikkoutunut äestysurien kohdalta. IV kerroksen poistamisen jälkeen vastaan tuli puhdas pohjamaa, hiekka.

Muutamissa kohdin esim. $x=44,20$, $y=-4,40$ ja $x=43,20$, $y=-2,60$ oli noin 20-25 cm syvyyteen ulottuvia hiililäiskisiä, halkaisijaltaan 10-15 cm, joita kiersi osin kiveykset. Kysymyksessä saattavat olla mahdolliset paalunsijat, niitä ei pystytty kuitenkaan yksiselitteisesti sellaisiksi toteamaan (vrt. v. 1985 kaiv. kert. s. 7.) Liesikiveyksiä lukuunottamatta ei alueelta pystytty kuitenkaan tekemään havaintoja muunlaisista pysyvämpiläisistä rakenteista.

Alueelta saatiin kuitenkin talteen muutamia mielenkiintoisia löytöjä.

Kuonan ja savitiivisteen lisäksi keskeisimmät löydöt olivat keskiharjakkeisen keihäänkärjen katkelma, löytö 4, ruudusta x=54, y=-6; soikea tuluskivi, löytö 55, ruudusta x=45, y=-4; soikean tuluskiven puolikas, löytö 71, ruudusta x=43, y=-2; upokkaan puolisko, löytö 41, ruudusta x=45, y=-8 sekä kuonan kappale johon sintraantuneena savea ja kuparihelmi, löytö 68, ruudusta x=43, y=-2. (Jäänteistä ja löytöjen sijainnista ks. kartat 11-13).

V Ö-alue

V Ö-alue

Ruudut: $\frac{1}{2}$ X=56, y=-3; $\frac{1}{4}$ x=55, y=-3; x=52-54, y=-2; x=52-56, y=0-4.
Kartat: 2, 15-17
Löydöt: 1-3 ja 5-24

Ö-alueen valintaan kaivauskohteeksi vaikutti alueelta saadut voimakkaat fosfaattipitoisuudet vuoden 1985 kartoituksessa. Ensimmäisessä vaiheessa alueelle avattiin 4 x 6 metrin suuruinen tasokaivauslaue, jota laajennettiin kaivauksen aivan loppuvaiheessa vielä muutamalla ruudulla länteen (ks. kartat 15-17).

Toisessa tasossa aluella tuli vastaan sekä noen että palaneen hiekan voimakkaasti värjäämiä keskittymiä. Kulttuurikerroksen paksuus oli tällä alueella niin paksu reilut 10 cm, että äestysurat eivät olleet rikkoneet sitä kokonaan vaan hiilen värjäämä maa jatkui myös urien pohjilla. Nokimaa ja palaneen hiekan alueet hävisivät sitten IV kerroksen poistamisen jälkeen.

Mitään selviä rakenteita ei Ö-alueelta tavattu, ainoastaan muutamia palaneiden kivien keskittymiä, ruudut x=54, y=0 ja x=55, y=-3. Lisäksi ruudussa x=52, y=0 oli voimakkaita hiilikeskittymiä sekä runsaasti kuonaa ja useaan osaan hajonnut palkeiden savettu suutinoso, löytö 21. (ks. kartta 17)

VI G-alueen koeruudut

Ruudut: x=-18, y=158; x=-18, y=160
Kartat: 18 ja 19
Löydöt: 110-122

G-alue valittiin tasaisen metriluvun päästä origosta (x=0, y=0) itään ns. toiselta hakkuuaukealta. Koeruudut liittyivät muinaisjäännösalu-

een laajuuden selvittämiseen (ks. muinaisjäännösalueen rajoista kartta 1, jossa muinaisjäännöksen rajana voidaan pitää palaneiden kivien rajoittumisaluetta).

Alue valittiin mielivaltaisesti kohdasta jossa oli tasainen alue ja vähän hakkuujätteitä. Turpeenpoiston jälkeen alueelta tuli vastaan vastaavanlainen ohut kulttuurikerros kuin varsinaiselta tutkimusalueelta. Koeruudut sattuivat lisäksi kohtaan, jossa äes oli selvästi rikkonut liesikiveyksen (ks. kartta 19).

Sen lisäksi, että saatiin varmuus muinaisjäännösalueen jatkumisesta myös tämän metsäpalstan alueella, saatiin löytöinä talteen pari rautaesineen katkelmaa, löydöt 118 ja 119 sekä hieman savitiivistettä ja kuonaa. Koeruutujen kaivamisessa kokeiltiin lisäksi stratigraafisen kaivausmenetelmän soveltuvuutta.

VII Kuoppaliesi tuulenkaatamassa puunjuurakossa

Ruutu: Kohdassa $x=-14,5$, $y=53,2$

Kartat: 1

Löydöt: -

Vuoden 1985 kaivausten jälkeen oli ilmeisesti syysmyrsky kaatanut puita hakkaamattomalta metsäpalstalta RN:o 30⁸. Samalla kun muinaisjäännösalueen rajoja kartoitettiin havaittiin erään männyn juurakossa sekä syntyneessä kuopassa runsaasti palneita kiviä sekä hiiltä. Aivan ilmeisesti kysymyksessä on kuoppaliesi, johonka päätelmään pääsi hiilen ja kivien määrää tarkastelemalla. Juurakkoa ei tutkittu.

Maanomistaja Kalle Kanninen kävi tutustumassa kaivausalueeseen ja myrskyn aiheuttamiin metsätuhoihin. Maanomistajaa pyydetiin välttämään puunkorjuun aikana tekemästä enempää tuhoa, johon hän mielellään suostui.

YHTEENVETO

Rakanmäen kaivaustulokset kesän 1986 kaivauksista muistuttavat paljolti edellisen kesän kaivauksilta saatua antia. Varmoja kiinteitä jäänteitä Rakanmäeltä ovat ainoastaan liesikiveykset. Varmoja liesikiveyksiä on löydetty yhteensä 10 kpl sekä yksi kuoppaliesi. Jäänteet rakennuskannasta sekä asumuksista ovat vain viitteellisiä, ky-

symykseen näyttäisivät tulevan ainoastaan kevytrakenteiset asumukset (vrt. myös v. 1985 kaiv. kert. s. 10).

Kiinteitä jäänteitä löytyi~~ise~~ sekä ylemmältä että alemmalta terassilta. Alempi terassi 15-17,5 metrin korkeuskäyrien välinen alue näyttäisi kaivaustulosten perusteella kiinnostavimmalta. Kulttuurikerros on alemmalla terassilla jonkin verran paksumpi kuin ylemmällä, ja löydöt ovat myös keskittyneet lähes yksinomaan alemmalle terassille. Samaan viittaavat myös ns. G-alueen löydöt, jotka samalla osoittavat, että kysymyksessä on varsin laaja ja yhtenäinen asuinpaikka. Asuinpaikan rajoina voitaneen pitää palaneiden kivien levintäaluetta (ks. kartta 1).

Kesän 1985 kaivauksiin verrattuna tapahtui vuonna 1986 löydetyn esineistön määrässä huomattava kasvu. Mielenkiintoisimpia esineitä ovat epäilemättä soikeat tuluskivet, joita nyt ensimmäisen kerran löydettiin Pohjois-Suomessa asuinpaikalta. Mielenkiintoisia ovat myös pienet metalliesineet kuten keskiharjakkeisen keihäänkärjen katkelma.

Toinen merkittävä piirre löydöissä oli metallikäsityöhön liittyvät esineet; upokkaan puolisko, kuparihelmi kuonan kappaleessa sekä palkeiden savettu suutinosa. Lisäksi tietysti kuona ja savitiiviste. Liitettynä nyt saatu materiaali jo aikaisemmin alueelta löydettyyn metalliharkoon, vahvistuu Rakanmäen löytömateriaalissa metallikäsityöhön liittyvä osuus.

Merkittävää on kuitenkin huomata, että luumateriaali (sekä palanut että palamaton) puuttuu lähes täysin löytömateriaalista. Kermiikkaa ei Rakanmäeltä ole löydetty lainkaan.

Tutkimuksen tässä vaiheessa Rakanmäen asuinpaikkaa voitaneen luonnehtia sesonkiasuinpaikaksi, jonka väestö on hallinnut metallikäsityön, ja ollut ilmeisesti laajalle alueelle kulttuuriyhteyksissä.

Varmimmat ajoitustulokset ovat toistaiseksi radiohiiliajoitukset vuoden 1985 kaivauksilta, joiden perusteella A- ja B-alueiden rakenteet (ks. kartta 1) olisi ajoitettavissa roomalaisajalle 0-400 jKr. C 14-ajoitukset ovat: HEL-2223, 1710[±]90; HEL-2224, 1640[±]90; HEL-2225, 1880[±]100; HEL-2226, 1740[±]90; HEL-2227, 1830[±]110; HEL-2228 1920[±]90. Myös kesä~~llä~~ 1986 otettiin C 14-näytteitä, mutta tulokset eivät ole vielä valmistuneet.

Kaikkiaan Rakanmäellä on tutkittu pohjaan 446 m², josta vuoden 1986 osuus on 278 m². Rakanmäen asuinpaikan laajuutta ajatellen se on vain pieni osa, joten asuinpaikan luonteen lopulliseksi selvittämiseksi alueella olisi suotavaa tehdä jatkotutkimuksia. Tutkimusten seuraava vaihe tullee kuitenkin keskittymään röykkiöalueelle. Huomautettakoon, että aluetta ei peitetty. Asiasta sovittiin jo edellisenä vuonna maanomistajan kanssa. Peittämissyö - tehdään sitten kun tutkimukset on saatettu kokonaisuudessaan loppuun.

Tutkimuksissa talteenotettu esineistö on konservoituna Oulun yliopiston historian laitoksen arkeologian laboratoriossa, jossa myös kaivausalueelta otetut näytteet ovat säilytteillä; osa on ananlysoitavana. Esineiden konservoinnista on vastannut vs. amanuenssi Toini Kemppainen. Esineluetteloinnista, kuvamateriaalin työstämisestä ja muusta dokumentoinnista on vastannut FM Markku Mäki vuoti. Kartat on puhtaaksi piirtänyt kartanpiirtäjä Irene Ryyppö.

Oulussa, 20. maaliskuuta 1987


Markku Mäki vuoti, FM

LIITELUETTELO:

ESINELUETTELO: Esineet 1-122, ks. erillinen luettelo.

KARTAT MERKKISELITYKSIN: Peruskarttaote

- 1 Yleiskartta 1:500
- 2 Pintavaaituskartta 1:100
- 3 A-alueen laajennus, I taso 1:20
- 4 A-alueen laajennus, II taso 1:20
- 5 A-alueen laajennus, liesi A 3, 1:10
- 6 D-alue, II taso 1:20
- 7 D-alue, III taso 1:20
- 8 E-alue, I taso 1:20
- 9 E-alue, III taso 1:20
- 10 C-alue, I taso 1:20
- 11 C-alue, II taso 1:20
- 12 C-alue, III taso 1:20
- 13 F-alue, II taso 1:20
- 14 Ö-alue, II taso 1:20
- 15 Ö-alue, III taso 1:20
- 16 Ö-alueen laajennus, II taso 1:20
- 17 G-alue, kaivausvaiheet 1,2 ja 3 1:20

ESINEKUVAT: ks. liitteet, taulut 1 - 14.

KAIVAUSKUVAT: ks. liitteet, taulut 1 - 7.

Maalöydöt 1-122, jotka on Oulun yliopiston historian laitoksen toimesta talteenotettu rautakautisen asuinpaikkatutkimuksen yhteydessä 1986 Tornion Laivajärven kylän Rakanmäeltä.

Ks. Tornio, Laivajärvi, Rakanmäki kaivauskertomus vuodelta 1986, siihen liittyvät kartat ja kuvat. Esineet on liitetty *kansallismuseon* kokoelmiin päänumerolla

KN 24208 *Star. 17.5.1988*

1. Kvartsiitti-iskos. Ruudusta $x=56, y=-3$, I krs. (28.8.86)

2. Hiilinäyte. Näyte n:o 19. Ruudusta $x=56, y=-2$, liesikiveyksestä. Latta 240 (KP 3). (28.8.86)

3. Niitti, rautaa. Löytö n:o 6. Ruudusta $x=54, y=0$, kaakkoisneljänneksestä, seulasta. Latta n.260 (KP 3) III krs. (28.8.86)

4. Keskiharjakkeisen keihäänkärjen katkelma (kärki-osa), rautaa. Löytö n:o 2. Ruudusta $X=54, y=-6$. Kaakkoisneljännes. Latta 207 (KP 3). I krs. (20.8.86)

5. 2 kpl kvartsiitti-iskoksia. Ruudusta $x=54, y=-3$. II krs. (28.8.86)

Tornio,	6. 2 kpl kuonaa. Ruudusta $x=54, y=-2$. I krs. (27.8.86)
Laivajärvi,	
Rakanmäki	7. 6 kpl kvartsiitti-iskoksia. Ruudusta $x=54, y=-2$. II krs. (27.8.86)
	8. Kuonan kappale, johon sintraantuneena savea. Ruudusta $x=54, y=0$. II krs. (27.8.86)
	9. Kappale kuonaa. Ruudusta $x=54, y=2$. III krs. (26.8.86)
	10. Kappale kuonaa. Ruudusta $x=54, y=4$. I krs. (26.8.86)
	11. 5 kpl kuonaa. Ruudusta $x=52, y=-2$. I krs. (27.8.86)
	12. 4 kpl kuonaa. Ruudusta $x=52, y=-2$. II krs. (27.8.86)
	13. 2 kpl kuonaa. Ruudusta $x=52, y=-2$. III krs. (28.8.86)
	14. 2 kpl kuonaa. Ruudusta $x=52, y=-2$. III krs. (29.8.86)
	15. Kappale kuonaa. Ruudusta $x=52, y=-2$. IV krs. (29.8.86)
	16. Hiilinäyte. Näyte n:o 14. Ruudusta $x=52, y=-2$. Liesikiveyksestä. Tarkka sijainti, $x=53,50, x=-2,90$. Latta 262 (KP 3). (27.8.86)
	17. Rautakuonaa 53 gr. Ruudusta $x=52, y=0$. I krs. (27.8.86)

- | | |
|--|------------------------------------|
| 18. Niitin katkelma, rautaa. Löytö n:o 5. Ruudusta x=52,y=0, tarkka sijainti x=52,30,y=0,80. Latta 255. (KP 3) Hiilinäytettä otettaessa. (28.8.86) | Tornio,
Laivajärvi
Rakanmäki |
| 19. Rautakuonaa 49 gr. Ruudusta x=52,y=0. I krs. (28.8.86) | |
| 20. Rautakuonaa 93 gr. Ruudusta x=52,y=0. III krs. (28.8.86) | |
| 21. Palkeiden savettu suutinosaa, toinen puoli kuonaantunut. Useaan osaan lohjennut. Löytö n:o 7. Ruudusta x=52,y=0. Kuonan ja likamaan joukosta. IV krs. Latta n. 260 (KP 3). (29.8.86) | |
| 22. Rautakuonaa 290 gr. Ruudusta x=52,y=0. Iv krs. (29.8.86) | |
| 23. Hiilinäyte. Näyte n:o 18. Ruudusta x=52,y=0. Tarkka sijainti x=52,30,y=0,80. Latta 258 (KP 3). (28.8.86) | |
| 24. Kvartsiitti-iskos. Ruudusta X=52,y=2. II krs. (27.8.86) | |
| 25. Hiilinäyte. Näyte n:o 13. Ruudusta x=50,y=-4. Tarkka sijainti x=50,00,y=-4,80. Latta 199 (KP 3) Hiili- ja nokimaa keskittymästä. (26.8.86) | |
| 26. Kappale kuonaa, johon sintraaantuneena savea. Ruudusta X=49,y=-8. Turpeen poisto. (20.8.86) | |

Tornio,

Laivajärvi,

Rakanmäki

27. Kappale kuonaa. Ruudusta $x=47,y=-8$. I krs.

(20.8.86)

28. 2 kpl kuonaa. Ruudusta $x=47,y=-8$. I krs. (22.8.86)

29. 4 kpl kuonaa. Ruudusta $x=47,y=-6$. I krs. (7.8.86)

30. Kappale kuonaa. Ruudusta $x=47,y=-6$. II krs.

(11.8.86)

31. Pieni rautaesineen katkelma (naula?). Ruudusta $x=47,y=-6$. III krs. (14.8.86)

32. 2 kpl kuonaa. Ruudusta $x=47,y=-6$. IV krs.

(19.8.86)

33. 20 gr. rautakuonaa. Ruudusta $x=47,y=-6$. V krs.

(25.8.86)

34. Iskukivi (?), kvartsiittia. Ruudusta $x=47,y=-4$.

I krs. (7.8.86)

35. Hiilinäyte. Näyte n:o 12. Ruudusta $x=47,y=-4$.

Tarkka sijainti, $x=47,40-47,85,y=-5,40$. Latta 137

(KP 3). V krs. Hiili- ja nokimaasta. (25.8.86)

36. 2 kpl kuonaa. Ruudusta $x=47,y=-2$. III krs.

(15.8.86)

37. 2 kpl kuonaa. Ruudusta $x=47,y=6$. Äestysurasta

(6.8.86)

38. 110 gr. savitiivistettä. Ruudusta $x=47, y=6$.

(6.8.86)

Tornio,

Laivajärvi,

Rakanmäki

39. Kappale kuonaa, johon sintraantuneena savea.

Ruudusta $x=45, y=-8$. I krs. (20.8.86)

40. Rautakuonaa 110 gr. Ruudusta $x=45, y=-8$. I krs.

(22.8.86)

41. Upokkaan puolisko, kolmeen osaan murtunut.

Ruudusta $x=45, y=-8$. II krs. (22.8.86)

42. Savitiivistettä 70 gr. Ruudusta $x=45, y=-8$.

II krs. (22.8.86)

43. Kuonaa 15 gr. Ruudusta $x=45, y=-8$. II krs.

(22.8.86)

44. 2 kvartsiitti-iskosta. Ruudusta $x=45, y=-8$.

II krs. (22.8.86)

45. Kappale kuonaa. ruudusta $x=45, y=-8$. III krs.

(25.8.86)

46. 4 kpl savitiivistettä. Ruudusta $x=45, y=-8$.

III krs. (25.8.86)

47. Simpukka. ruudusta $x=45, y=-8$. IV krs. (26.8.86)

48. 2 kpl kuonaa. Ruudusta $x=45, y=-6$. I krs. (7.8.86)

49. 4 kpl savitiivistettä. Ruudusta $x=45, y=-6$.

I krs. (7.8.86)

Tornio, Laivajärvi,	50. 3kpl kuonaa. Ruudusta $x=45,y=-6$. II krs. (12.8.86)	
Rakanmäki	51. 3 kpl kuonaa. Ruudusta $x=45,y=-6$. III krs. (15.8.86)	
	52. Kvartsiitti-iskos. Ruudusta $x=45,y=-6$. III krs. (15.8.86)	
	53. 75 gr kuonaa. Ruudusta $x=45,y=-6$. IV krs. (20.8.86)	
	54. 3 kpl savitiivistettä. Ruudusta $x=45,y=-6$. IV krs. (20.8.86)	
	55. Soikea tuluskivi, reunaltaan hiemen lohjennut, ollut tulella. Löytö n:o 3. Ruudusta $x=45,y=-4$. Tarkka sijainti, $x=45,50,y=-5,20$. Latta 170 (KP 3) IV krs. (20.8.86)	
	56. Hiilinäyte. Näyte n:o 7. Ruudusta $x=45,y=-4$. Tarkka sijainti, $x=46,75,y=-4,65$. Latta 177 (KP 3). (19.8.86)	
	57.3 kpl rautakuonaa. Ruudusta $x=45,y=-2$. IV krs. (20.8.86)	
	58. Kappale kuonaa. Ruudusta $x=43,y=-8$. I krs. (22.8.86)	
	59. Kvartsiitti-iskos. Ruudusta $x=43,y=-8$. II krs. (22.8.86)	

60. 4 kpl kuonaa. Ruudusta $x=43, y=-8$. IV krs.
(26.8.86)
61. 40 gr. savitiivistettä. Ruudusta $x=43, y=-8$.
IV krs. (26.8.86)
62. Rautaesineen katkelma (naula?). Ruudusta $x=43,$
 $y=-6$. I krs. (7.8.86)
63. Kappale kuonaa. Ruudusta $x=43, y=-6$. II krs.
(13.8.86)
64. 2 kpl kuonaa. Ruudusta $x=43, y=-6$. III krs.
(15.8.86)
65. Kappale palanutta luuta, nivel. Ruudusta $x=43,$
 $y=-4$. IV krs. (19.8.86)
66. Hiilinäyte. Näyte n:o 6. Ruudusta $x=43, y=-4$.
Tarkka sijainti, $x=44,30, y=-4,50$. Latta 179 (KP 3)
(19.8.86)
67. Hiilinäyte. Näyte n:o 9. Ruudusta $x=43, y=-4$.
Tarkka sijainti, $x=43,20, y=-4,25$. Latta 175 (KP 3)
(19.8.86)
68. Kuonan kappale, johon sintraantuneena savea ja
kuparihelmi. Ruudusta $x=43, y=-2$. I krs. (11.8.86)
69. 70 gr. kuonaa. Ruudusta $x=43, y=-2$. II krs.
(12.8.86)

Tornio,
Laivajärvi,
Rakanmäki

70. Kvartsiitti-iskos. Ruudusta $x=43,y=-2$. II krs.
(12.8.86)

Tornio,
Laivajärvi,
Rakanmäki

71. Soikean tuluskiven puolikas, kvartsiittia. Löytö n:o 1. Ruudusta $x=43,y=-2$. Tarkka sijainti, $x=43,50,y=-2,00$. Latta 188 (KP 3). III krs.
(14.8.86)

72. Hiilinäyte. Näyte n:o 8. Ruudusta $x=43,y=-2$. Tarkka sijainti, $x=43,50,y=-2,60$. Latta 195 (KP 3)
(19.8.86)

73. Kappale kuonaa. Ruudusta $x=43,y=0$. II krs.
(13.8.86)

74. Kvartsiitti-iskos. Ruudusta $x=43,y=1$, Iv krs.
(19.8.86)

75. Hiotun kvartsiittiesineen katkelma. Ruudusta $x=43,y=4$. III krs. (14.8.86)

76. 3 kpl kvartsiitti-iskoksia. Ruudusta $x=43,y=4$. III krs. (14.8.86)

77. Takonaula, rautaa. Ruudusta $x=41,y=-6$. I krs.
(7.8.86)

78. Kappale rautakuonaa. Ruudusta $x=41,y=-6$. II krs.
(12.8.86)

79. 6 kpl kvartsiitti-iskoksia. Ruudusta $x=41,y=-6$. II krs. (12.8.86)

Tornio, Laivajärvi, Rakanmäki	80. Rautaesineen katkelma. Ruudusta $x=41, y=-6$. III krs. (14.8.86)	
	81. 3 kpl kuonaa. Ruudusta $x=41, y=-6$. III krs. (14.8.86)	
	82. 10 kpl kvartsiitti-iskoksia. Ruudusta $x=41, y=-6$. III krs. (14.8.86)	
	83. 2 kpl kvartsiitti-iskoksia. Ruudusta $x=41, y=-6$. III krs. (15.8.86)	
	84. Kappale kuonaa. Ruudusta $x=41, y=-6$. IV krs. (20.8.86)	
	85. 2 kpl kuonaa. Ruudusta $x=41, y=-4$. I krs. (8.8.86)	
	86. Lohjennut hiottu kvartsiittiesine. Ruudusta $x=41, y=-4$. II krs. (13.8.86)	
	87. Kvartsiitti-iskos. Ruudusta $x=41, y=-4$. II krs. (13.8.86)	
	88. Kappale kuonaa. Ruudusta $x=41, y=-4$. III krs. (14.8.86)	
	89. 5 kpl kvartsiitti-iskoksia. Ruudusta $x=41, y=-4$. (14.8.86)	
	90. Taotun rautanaulan katkelma. Ruudusta $x=41, y=-4$. IV krs. (19.8.86)	

91. 3 kpl kvartsiitti-iskoksia. Ruudusta $x=41, y=-2$. I krs. (8.8.86)	Tornio, Laivajärvi, Rakanmäki
92. 2 kpl rautakuonaa. Ruudusta $x=41, y=0$. II krs. (13.8.86)	
93. Käsihioimen katkelma (?). Ruudusta $x=40, y=-8$. III krs. (15.8.86)	
94. 6kpl rautakuonaa. Ruudusta $x=40, y=-8$. III krs. (15.8.86)	
95. 3 kpl rautakuonaa. Ruudusta $x=40, y=-6$. II krs. (13.8.86)	
96. Kappale savitiivistettä. Ruudusta $x=40, y=-6$. II krs. (13.8.86)	
97. 3 kpl kvartsiitti-iskoksia. Ruudusta $x=40, y=-6$. III krs. (15.8.86)	
98. 2 kpl rautakuonaa. Ruudusta $x=40, y=-6$. IV krs. (20.8.86)	
99. 4 kpl palanutta luuta. Ruudusta $x=40, y=-6$. IV krs. (20.8.86)	
100. Hiilinäyte. Näyte n:o 11. Ruudusta $x=40, y=-6$. Tarkka sijainti, $x=40,50, y=-6,00$. Latta 157 (KP 3). Liesikiveyksestä. (20.8.86)	
101. Hiilinäyte. Näyte n:o 1. Ruudusta $x=30, y=0$.	

<p>Tornio, Laivajärvi, Rakanmäki</p>	<p>Tarkka sijainti, $x=30,30,y=0,10$. Latta 404 (KP 1). Liesikiveyksestä. (8.8.86)</p>	
	<p>102. Hiilinäyte. Näyte n:o 2. Ruudusta $x=30,y=0$. Tarkka sijainti, $x=30,30,y=0,10$. Latta 414 (KP 1). Liesikiveyksestä. (8.8.86)</p>	
	<p>103. Kvartsi-iskos. Ruudusta $x=14,y=-23$. III krs. (18.8.86)</p>	
	<p>104. Hiilinäyte. Näyte n:o 10. Ruudusta $x=10,y=-17$. Kerätty ruudunalueelta, liesikiveyksestä ja sen ympäristöstä. Latta 115 (KP 1). (20.8.86)</p>	
	<p>105. Pieni kiviesine, jossa suorakaiteen muotoinen reikä (luontainen?). Ruudusta $x=8,y=0$. IV krs. (13.8.86)</p>	
	<p>106. Hiilinäyte. Näyte n:o 4. Ruudusta $x=8,y=-2$. Tarkka sijainti, $x=8,80,y=-0,80$. Latta 216 (KP 1). Liedestä. (14.8.86)</p>	
	<p>107. Hiilinäyte. Näyte n:o 5. Ruudusta $x=8,y=-2$. Tarkka sijainti, $x=8,65,y=-0,70$. Latta 223 (KP 1). Liedestä. (14.8.86)</p>	
	<p>108. Hiilinäyte. Näyte n:o 3. Ruudusta $x=6,y=-2$. Tarkka sijainti, $x=6,80,y=-0,20$. Latta 224 (KP 1). Kuoppaliedestä. (13.8.86)</p>	
	<p>109. 5 kpl rautakuonaa. Ruudusta $x=4,y=-4$. II krs. (13.8.86)</p>	

110. Iskukivi kvartsiittia (?), palanut. Ruudusta
x=-18,y=158. I krs. (26.8.86)

111. Kvartsiitti-iskos. Ruudusta x=-18,y=158. I krs.
(26.8.86)

112. 3 kpl palaneita luun siruja. Ruudusta x=-18,
y=158. II krs. (26.8.86)

113. Kotilo. Ruudusta x=-18,y=158. II krs. (26.8.86)

114. 2 kpl rautakuonaa. Ruudusta x=-18,y=158.
III krs. (28.8.86)

115. Hiottu kiviesineen katkelma, kvartsiittia.
Ruudusta x=-18,y=158. III krs. (28.8.86)

116. Kappale palanutta luuta. Ruudusta x=-18,y=158.
IV krs. (28.8.86)

117. 2 kpl kuonaa ruudusta x=-18,y=158. IV krs.
(28.8.86)

118. Pienen rautaesineen katkelma (naula?). Ruudus-
ta x=-18,y=160. IV krs. (28.8.86)

119. Nelikulmainen rautaesineen katkelma (niitti?)
Löytö n:o 4. Ruudusta x=-18,y=160. Tarkka sijainti,
x=-17,85,y=161,85. Z=13,75 m (KP 4). (28.8.86)

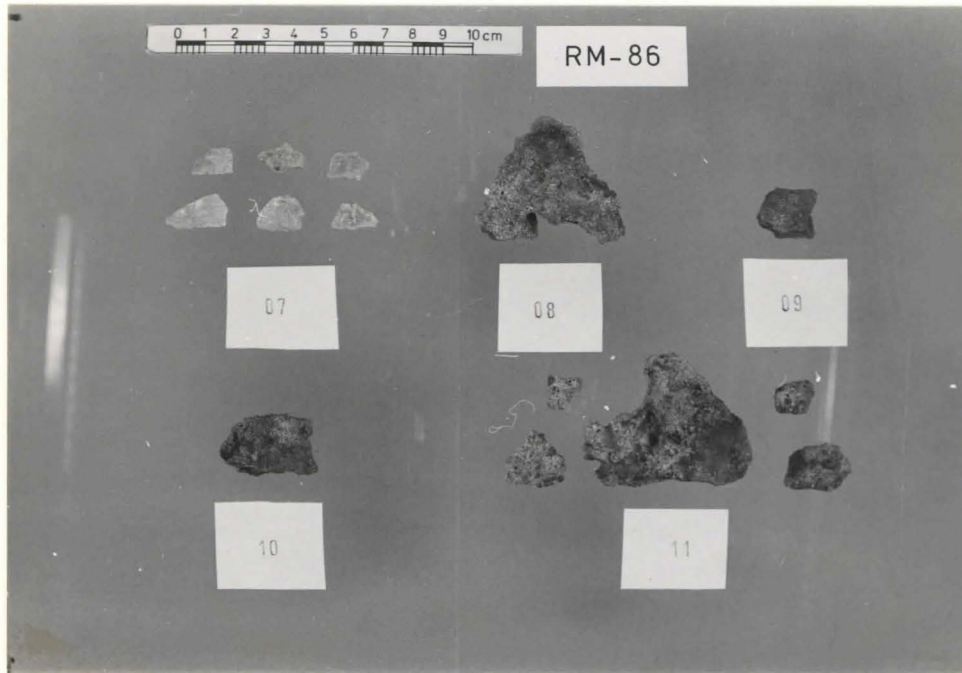
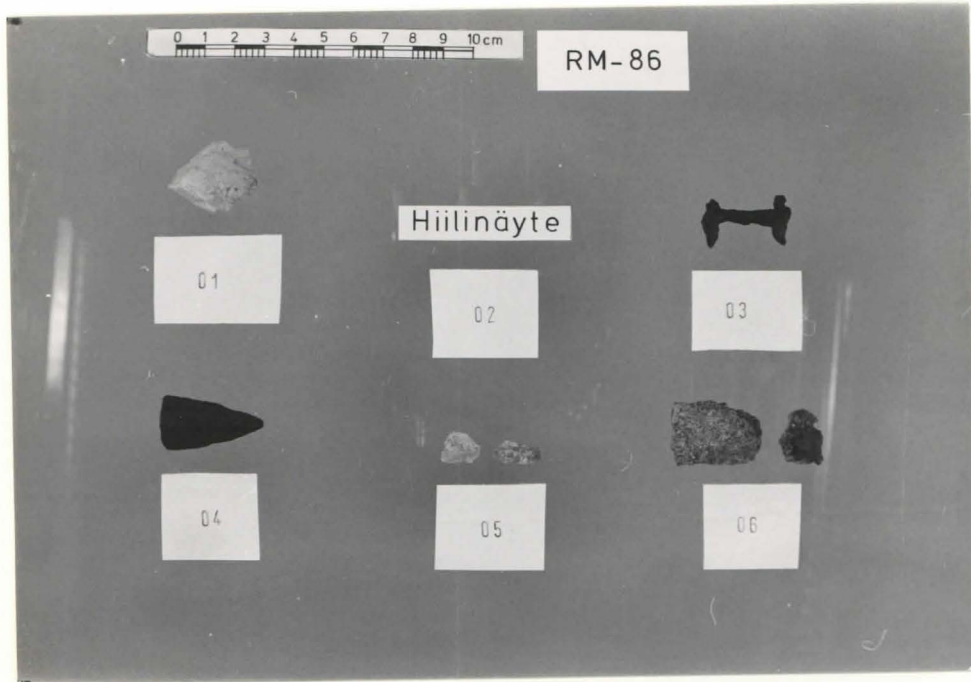
120. Hiilinäyte. Näyte n:o 17. Ruudusta x=-18,y=158.
Tarkka sijainti, x=-17,50,y=159,00. Latta 123 (KP 4)
Liedestä. (26.8.86)

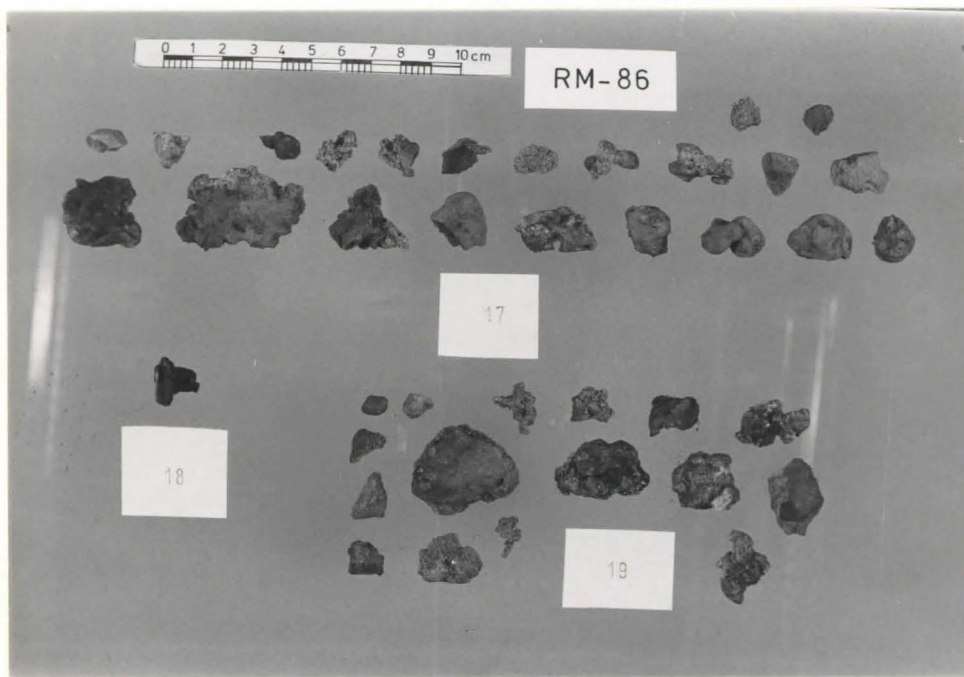
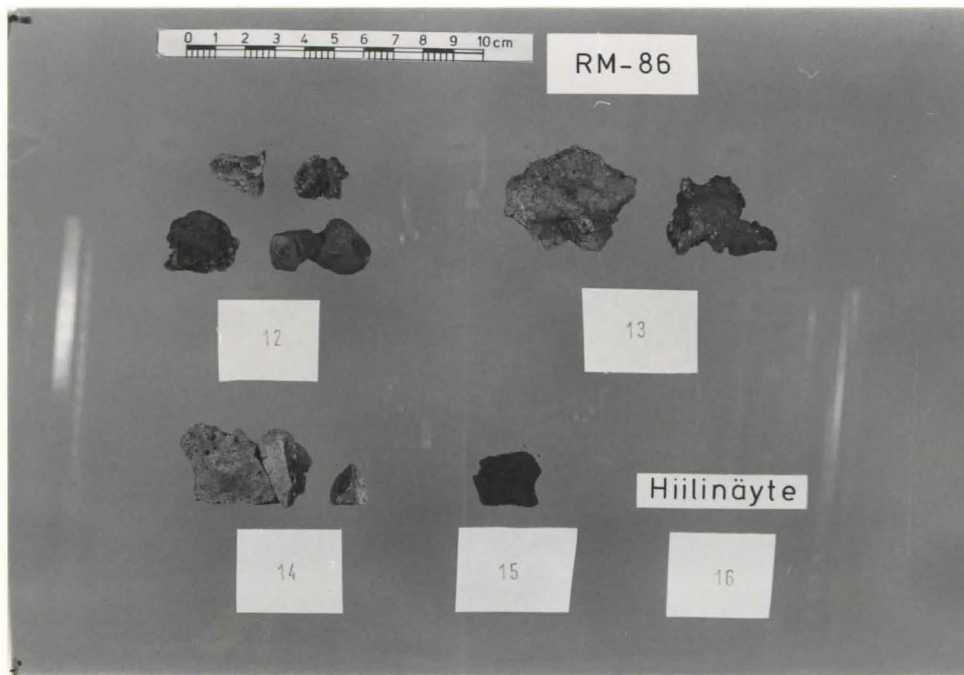
Tornio,
Laivajärvi,
Rakanmäki

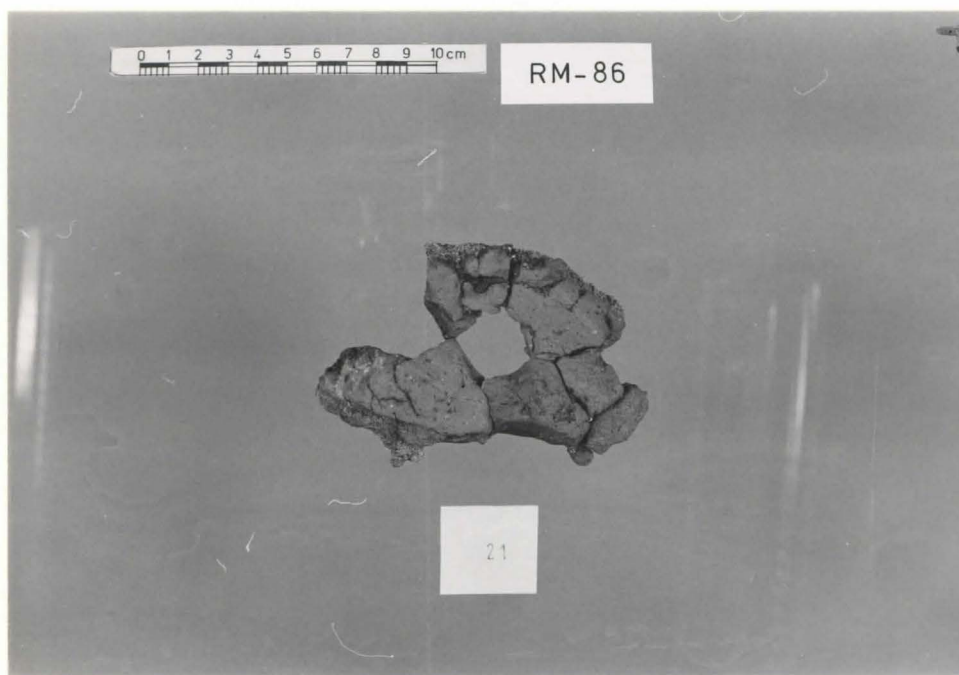
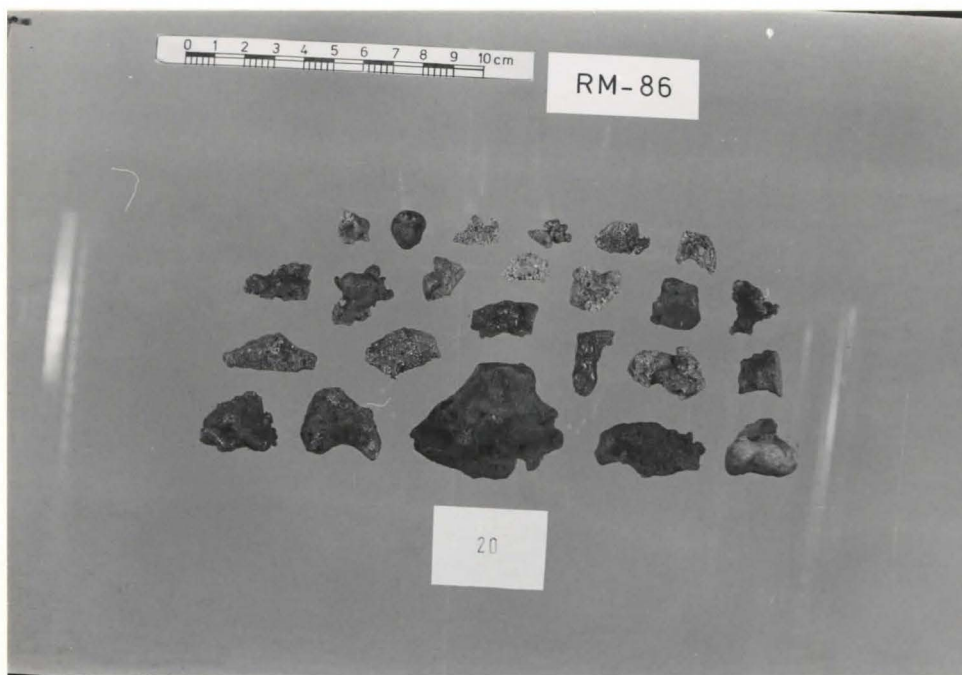
Tornio,
Laivajärvi,
Rakanmäki

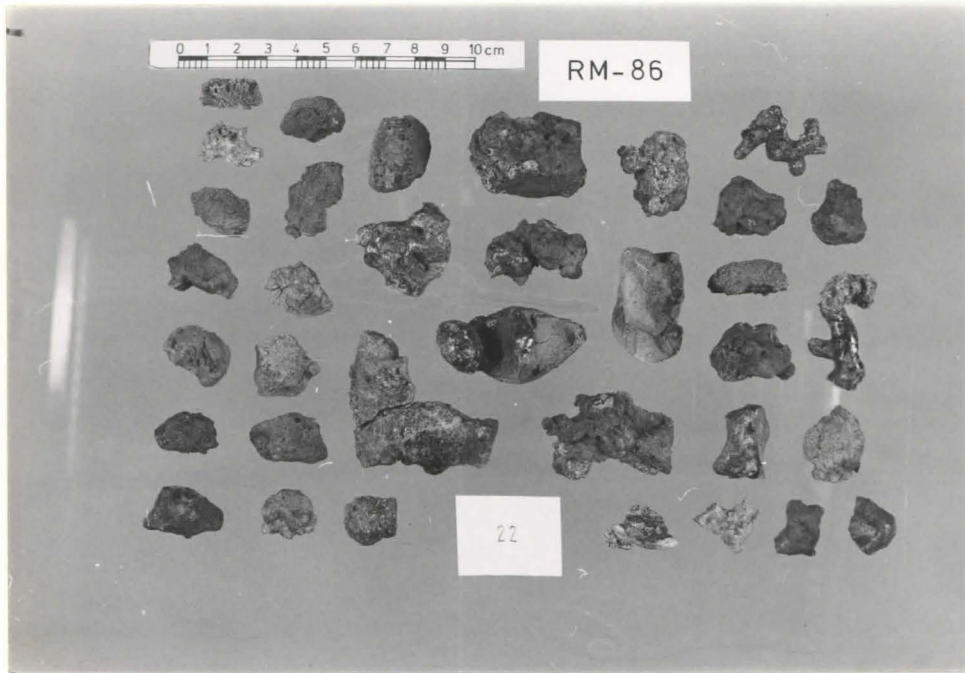
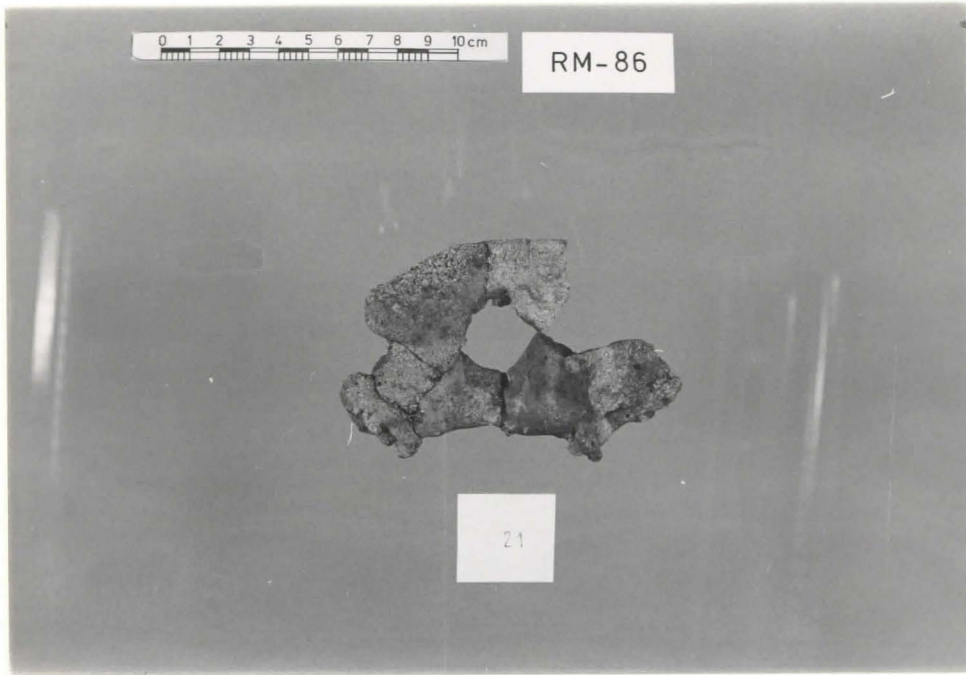
121. Maaperänäyte. Näyte n:o 15. Ruudusta $x=-18$,
 $y=158$. IV krs. Latta 124 (KP 4). (26.8.86)

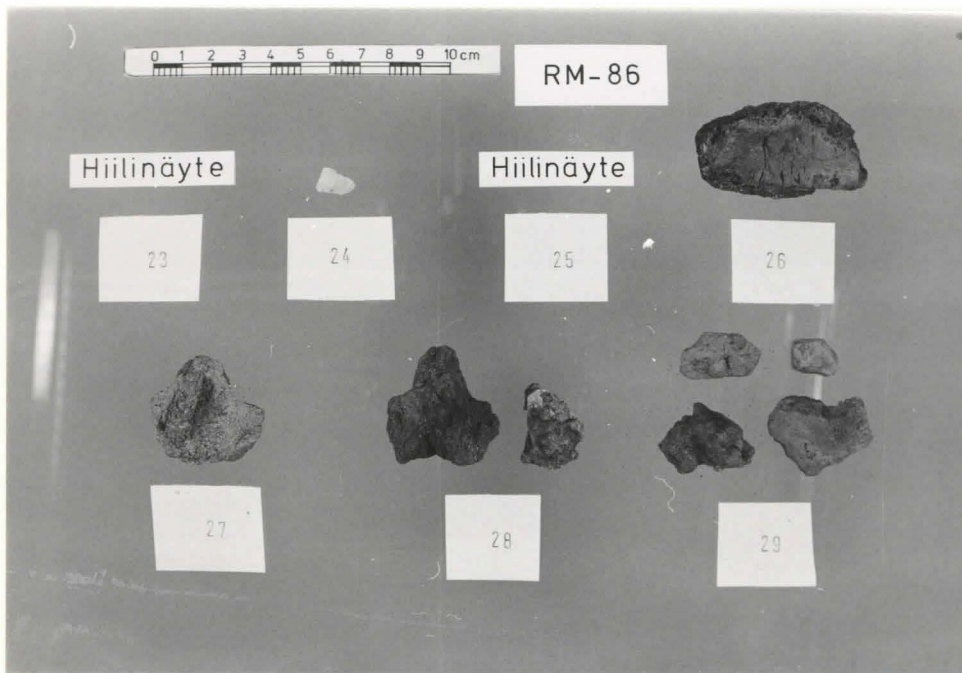
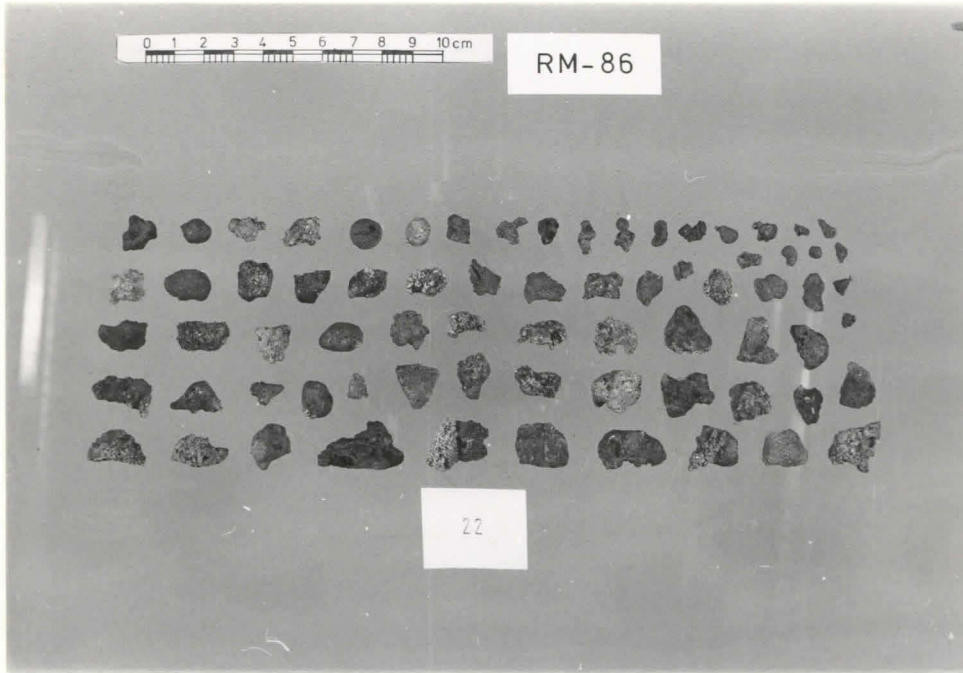
122. Maaperänäyte. Näyte n:o 16. Ruudusta $x=-18$,
 $y=160$. IV krs. Latta 124 (KP 4). (27.8.86)

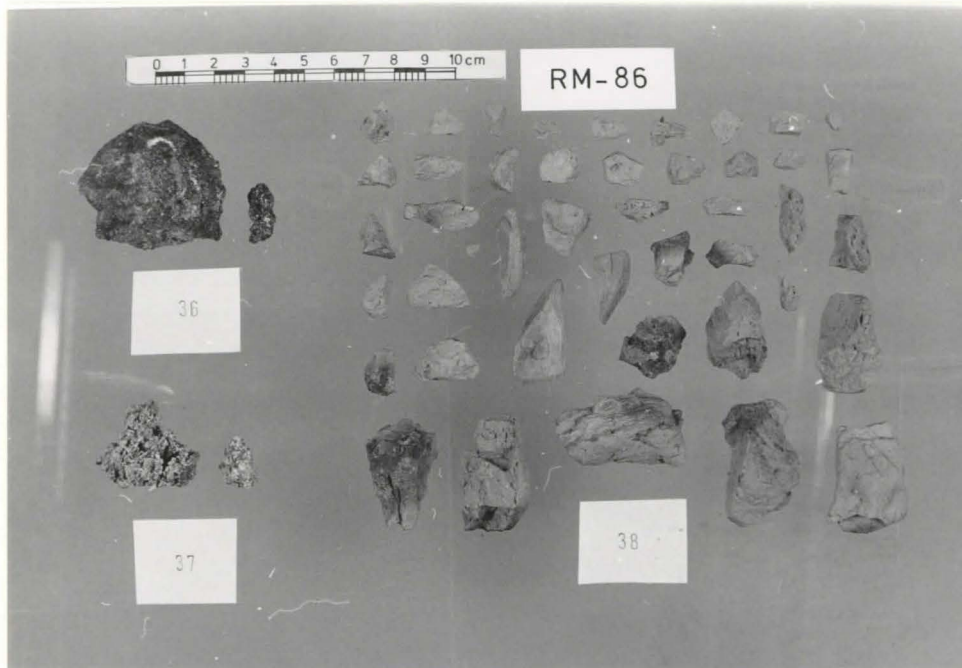
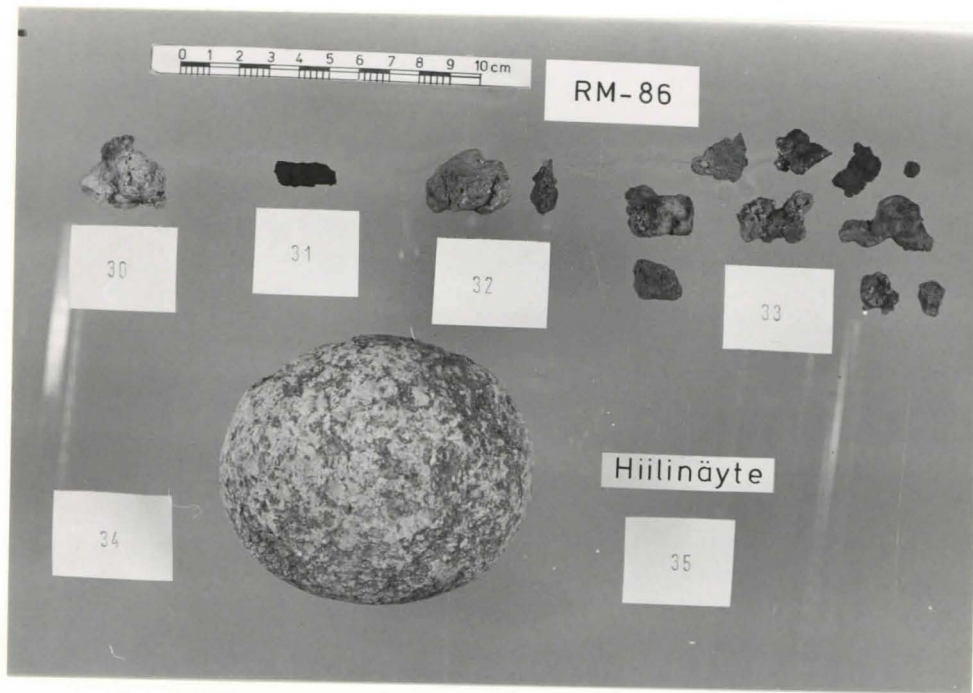


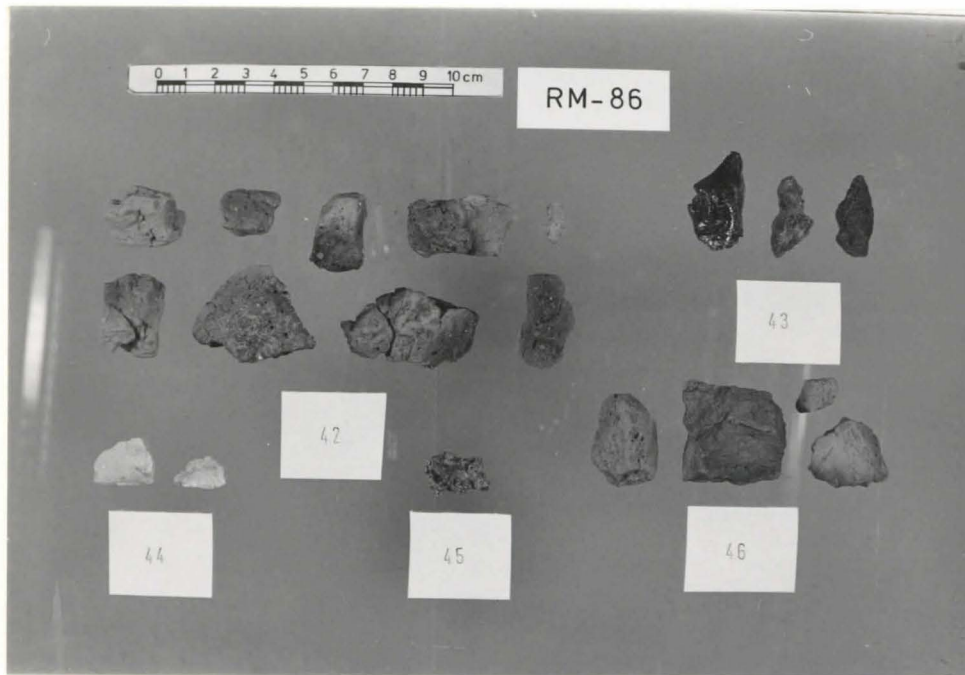
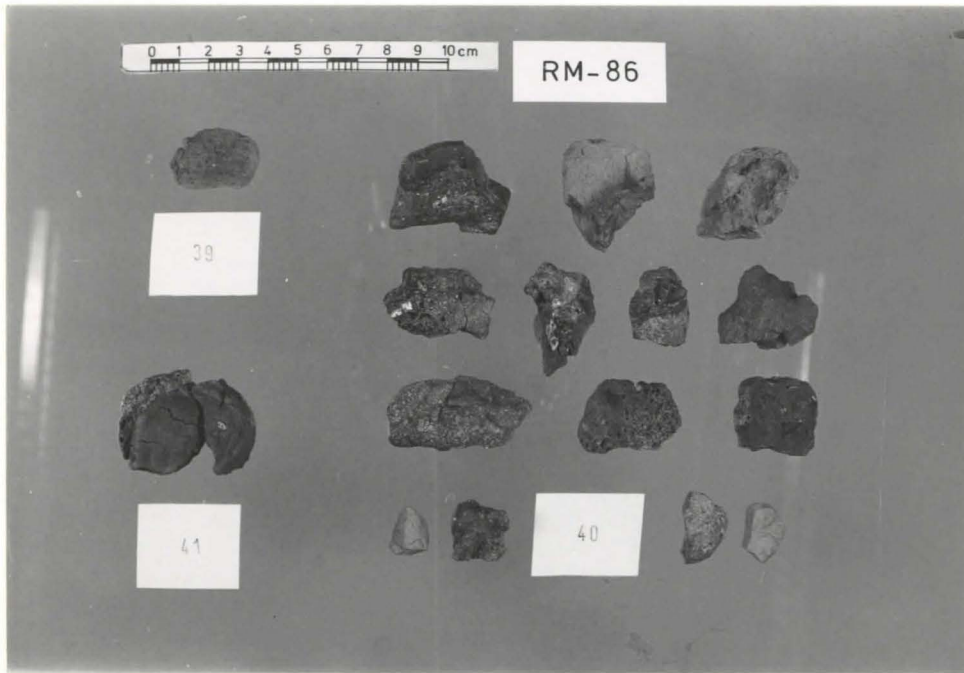


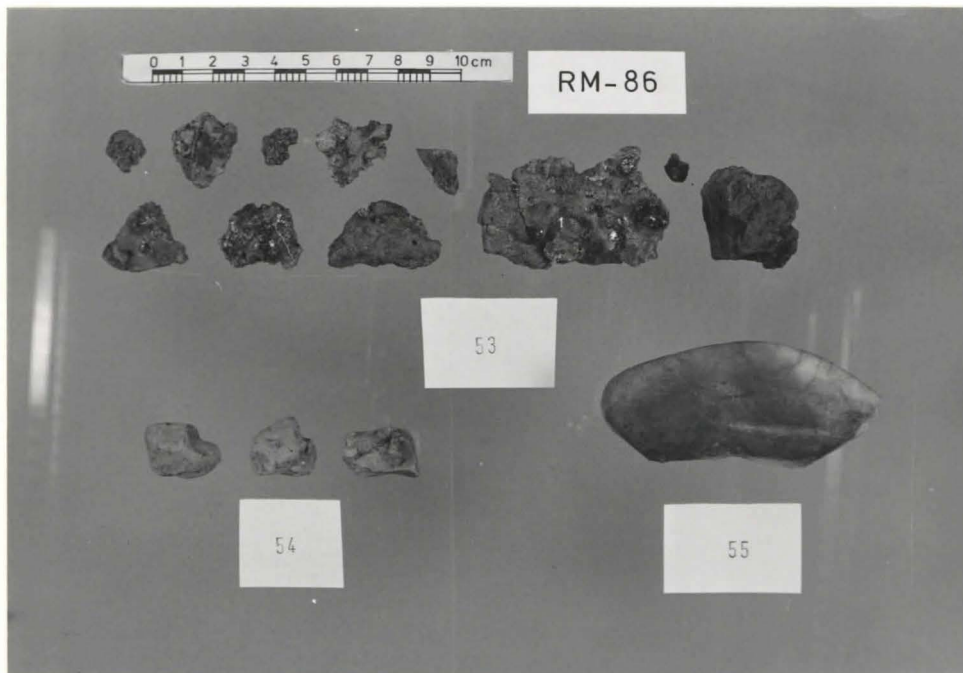
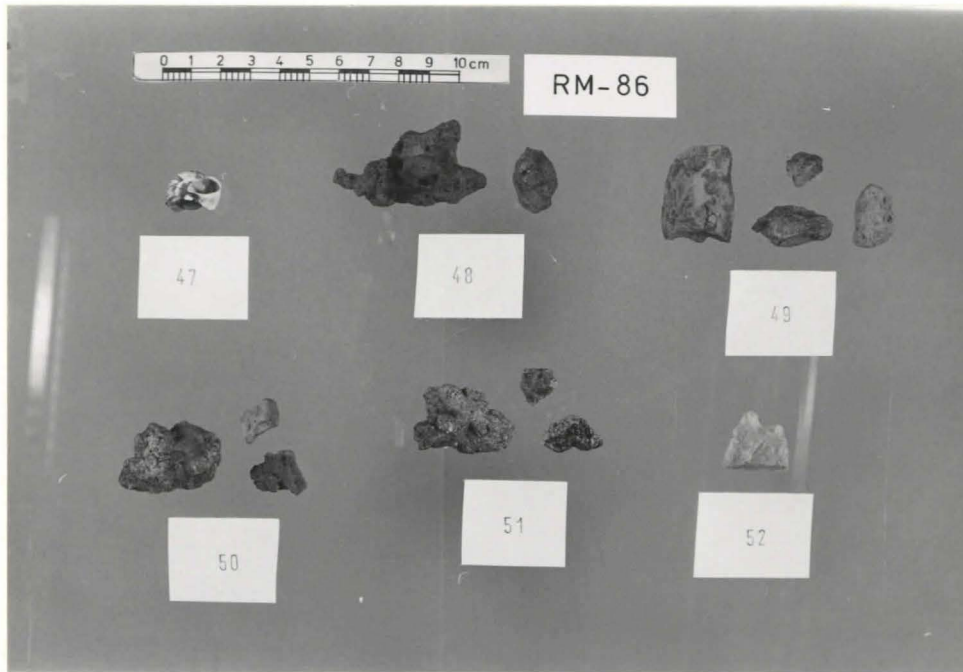


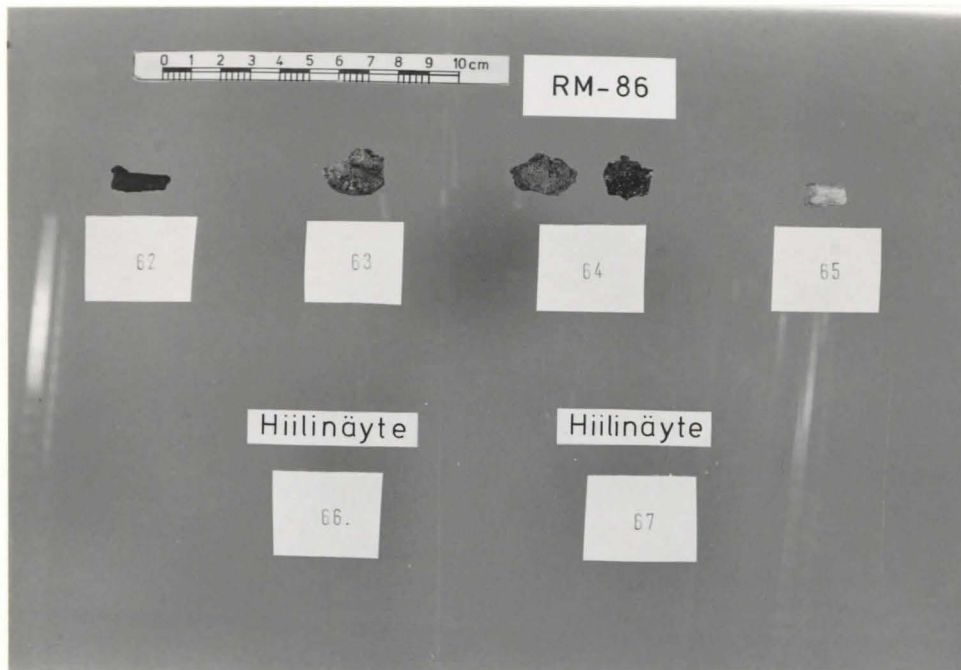
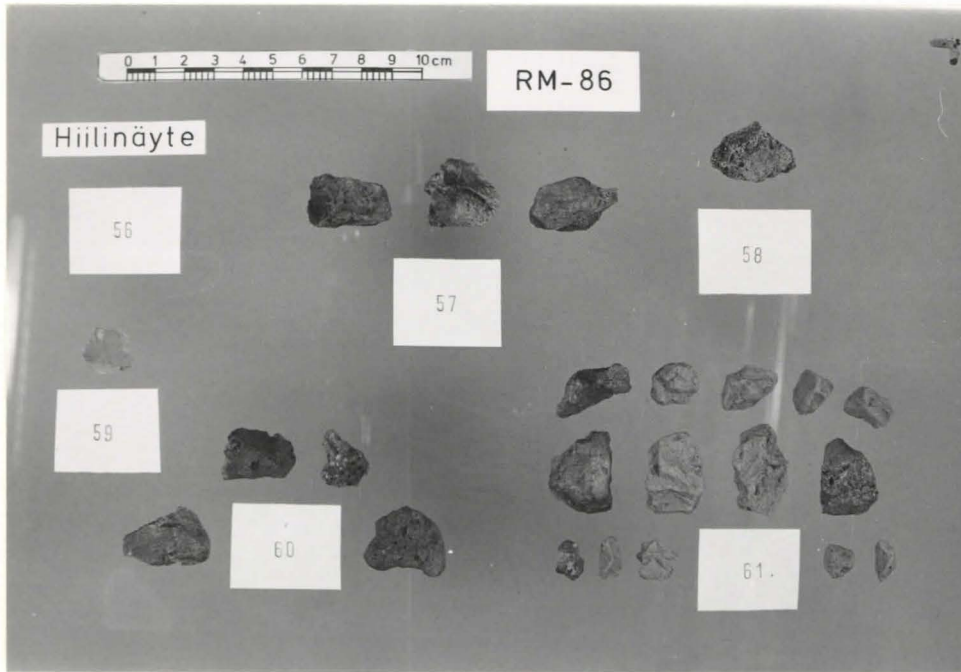


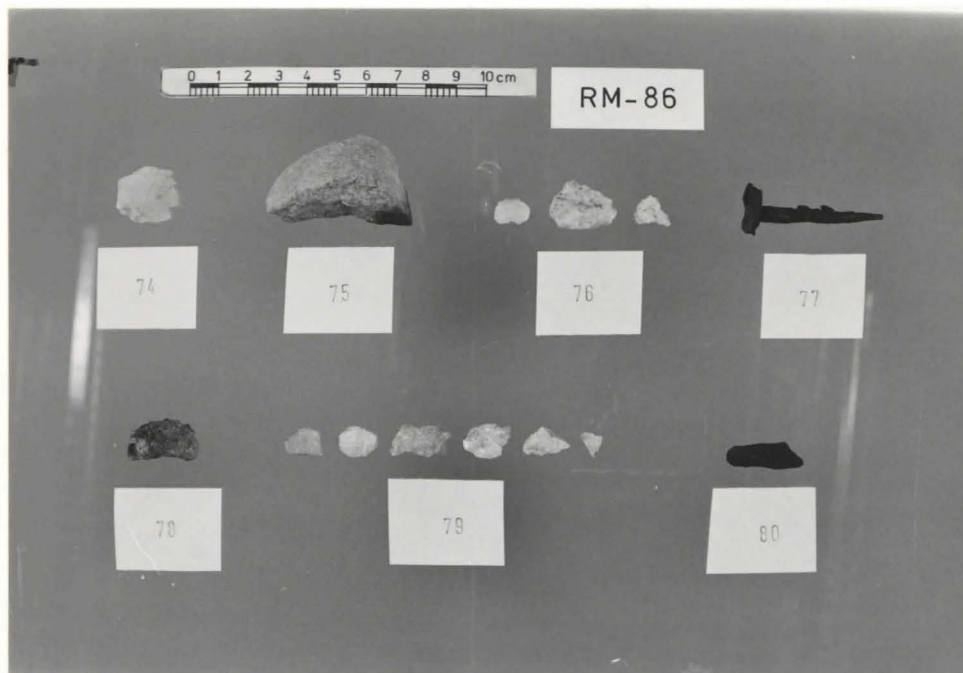
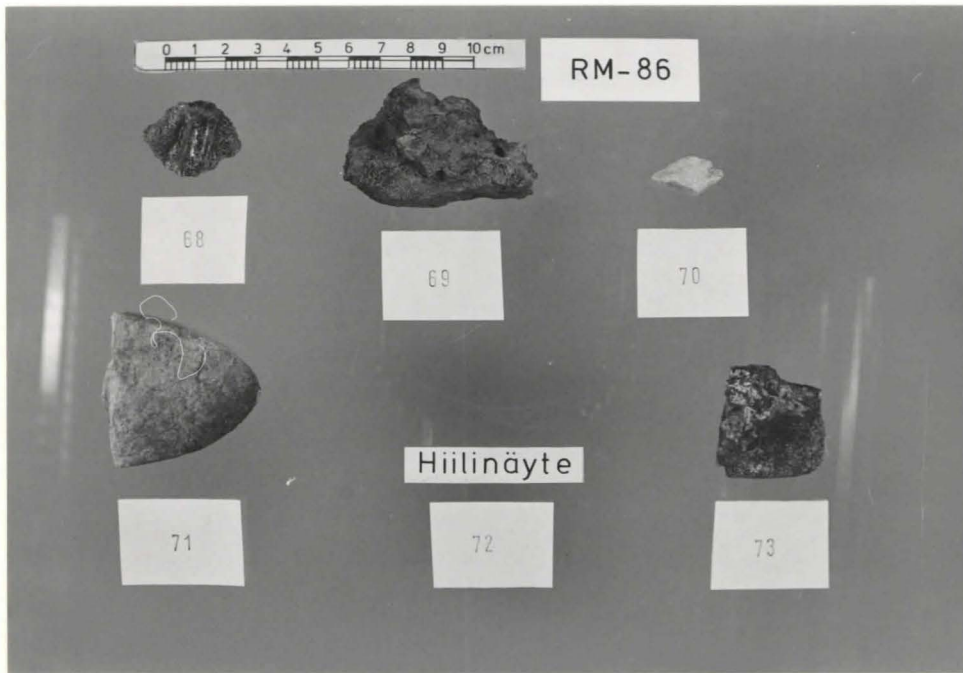


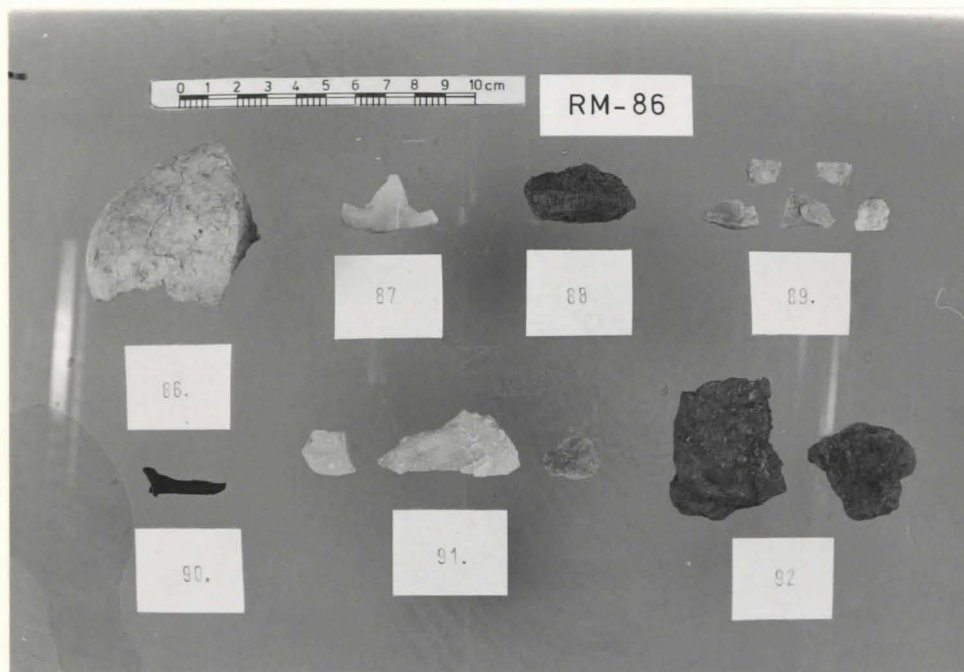
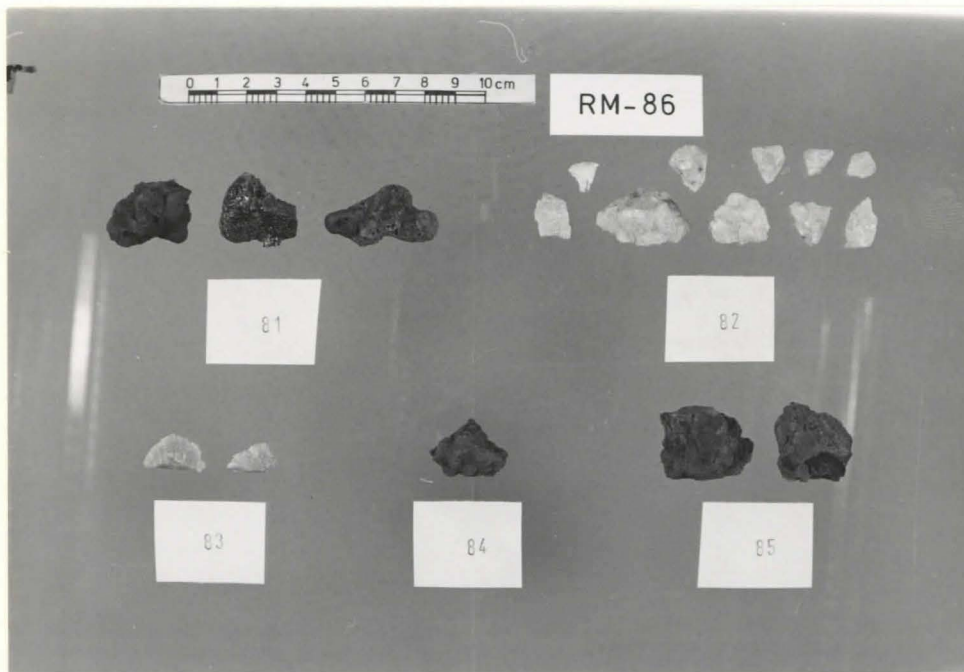


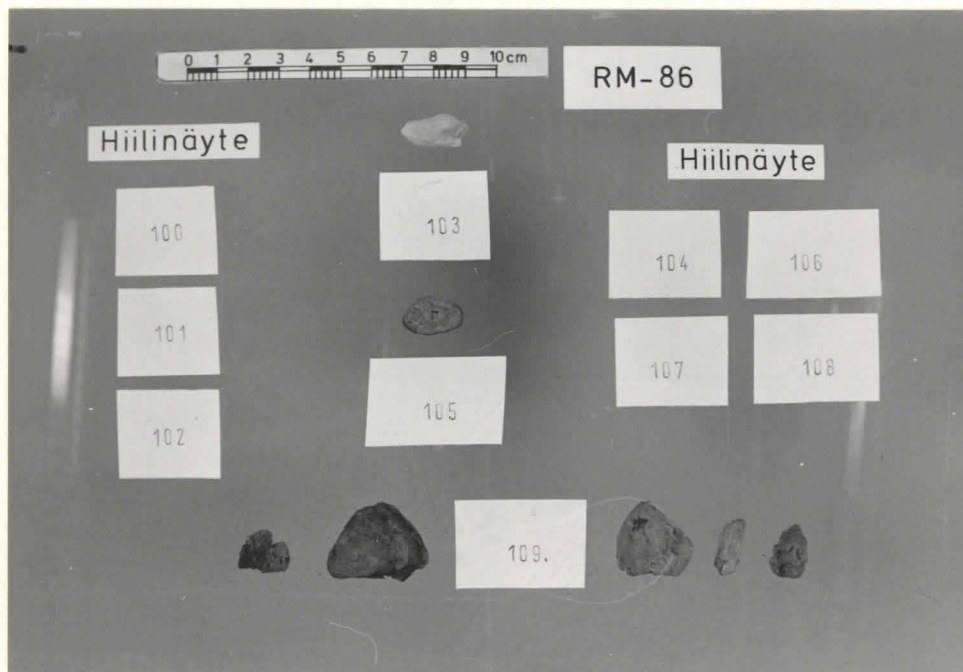
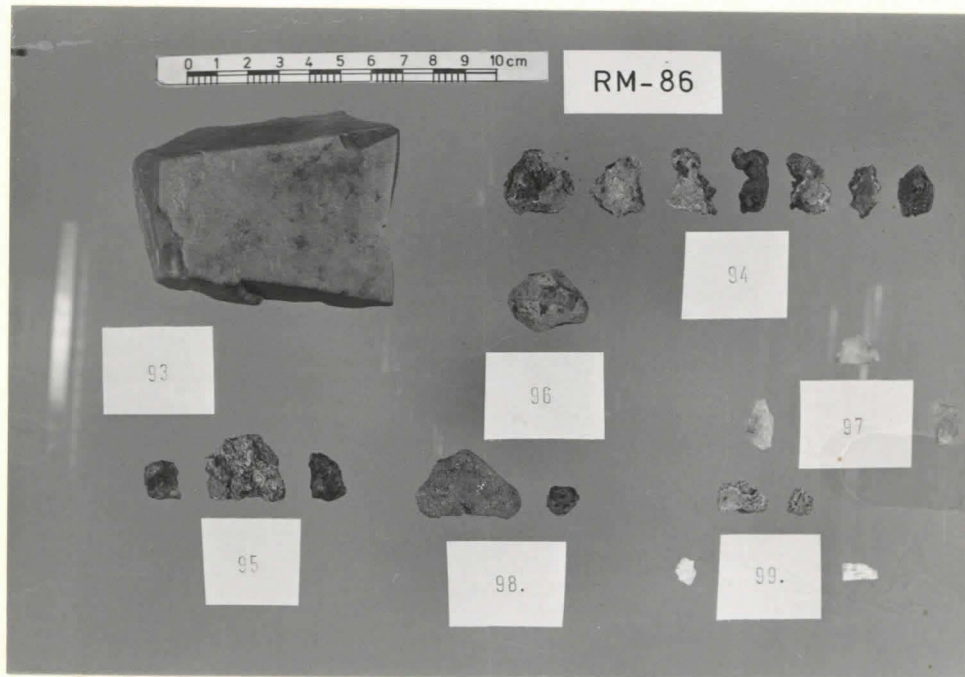


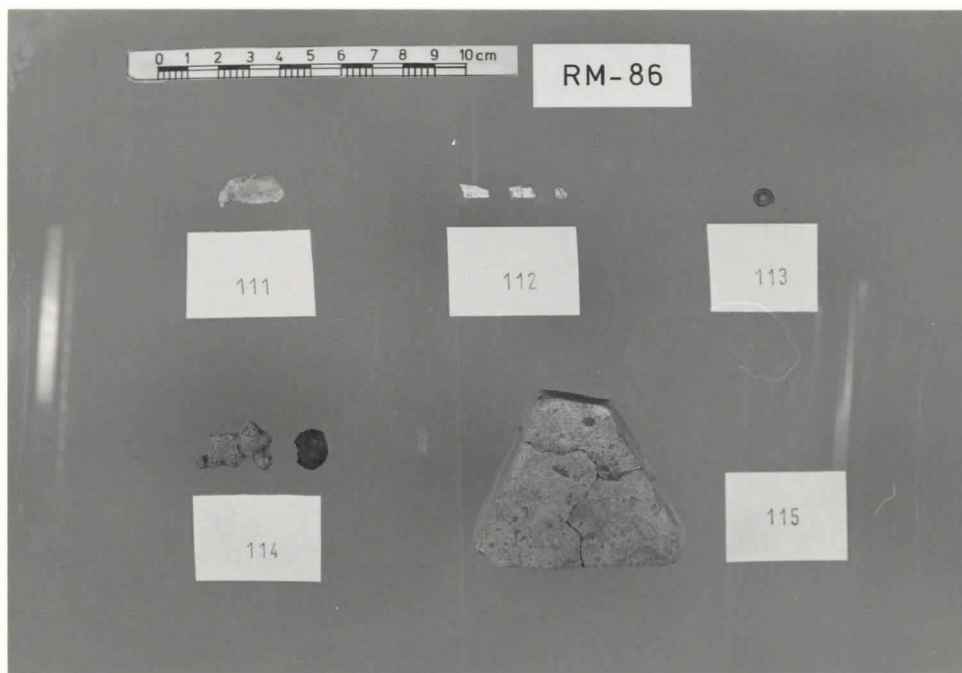
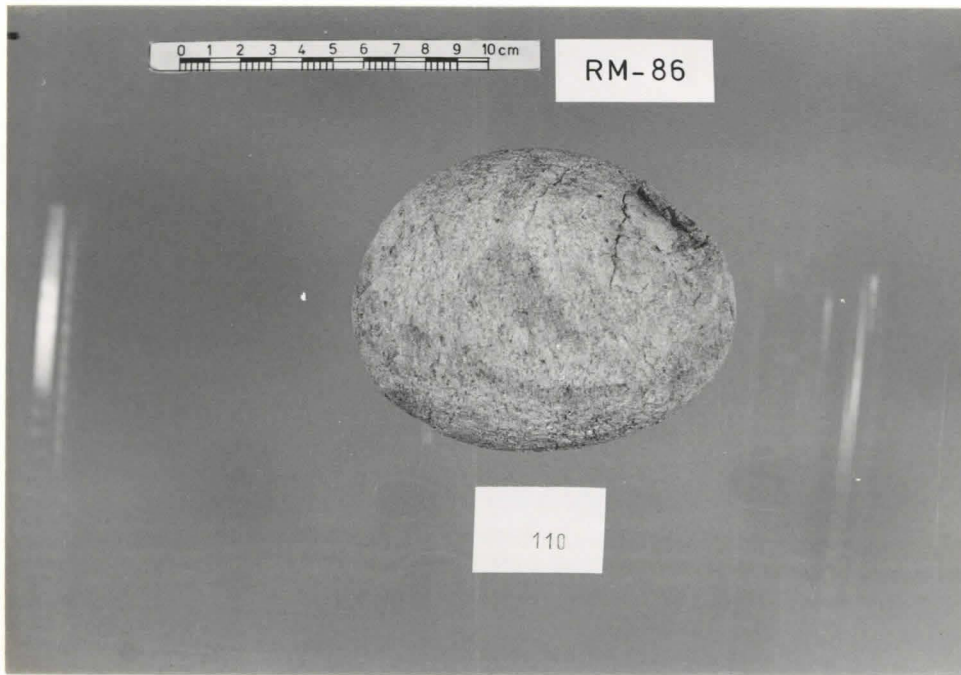


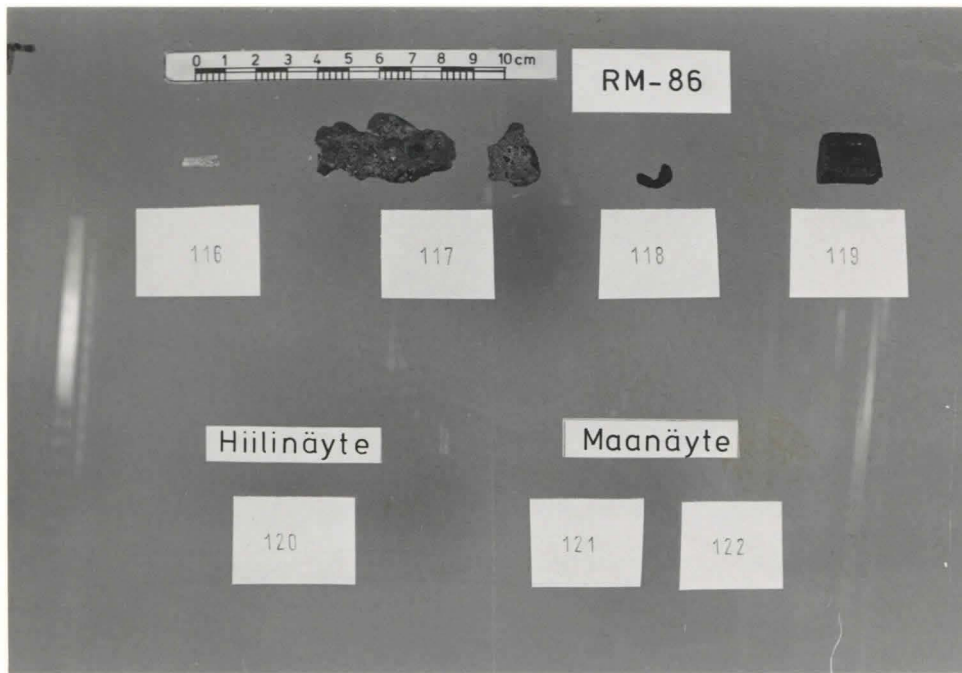










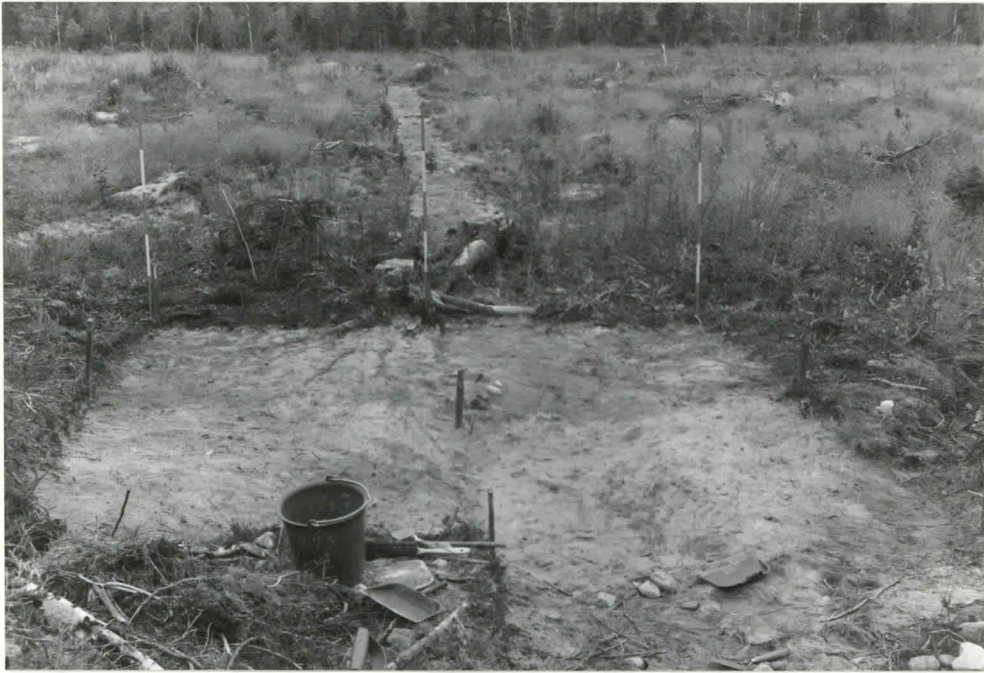




A-alueen laajennus.



A-alue, Liesi A 3, R. x=8, y=-2.



D-alue ja vuoden 1985 koeoja.



D-alue, liesikiveys R. $x=30, y=0$ puolitettuna.



E-alue, III taso.



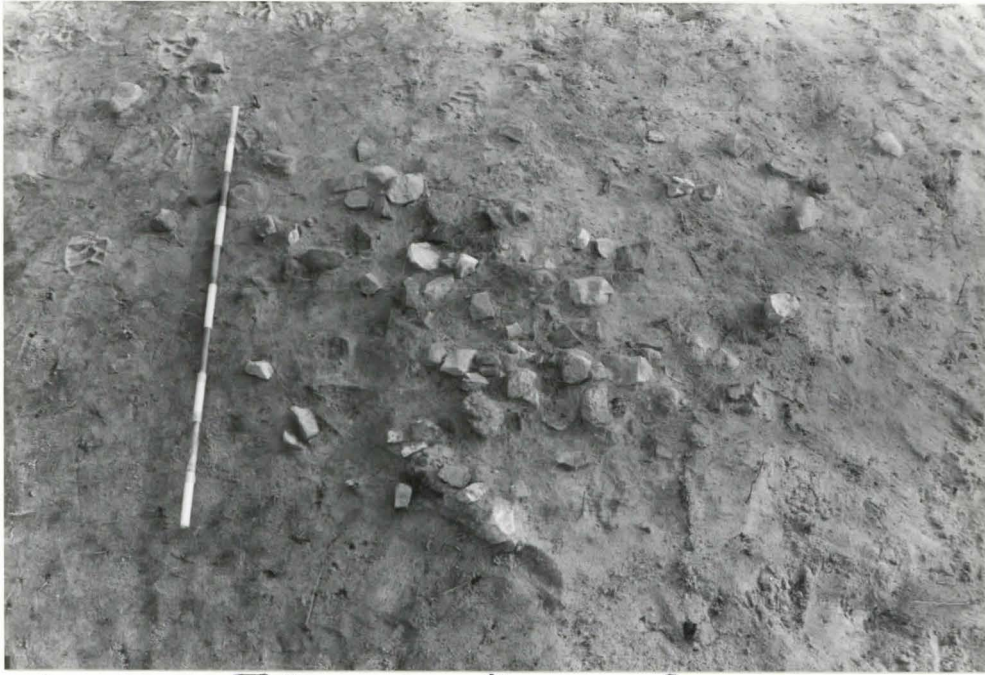
E-alue, Liesikiveys Paalun X=10, Y=17
kohdalla, II taso.



C-alue II taso.



C- ja F-alue pohjaan kaivettuina.



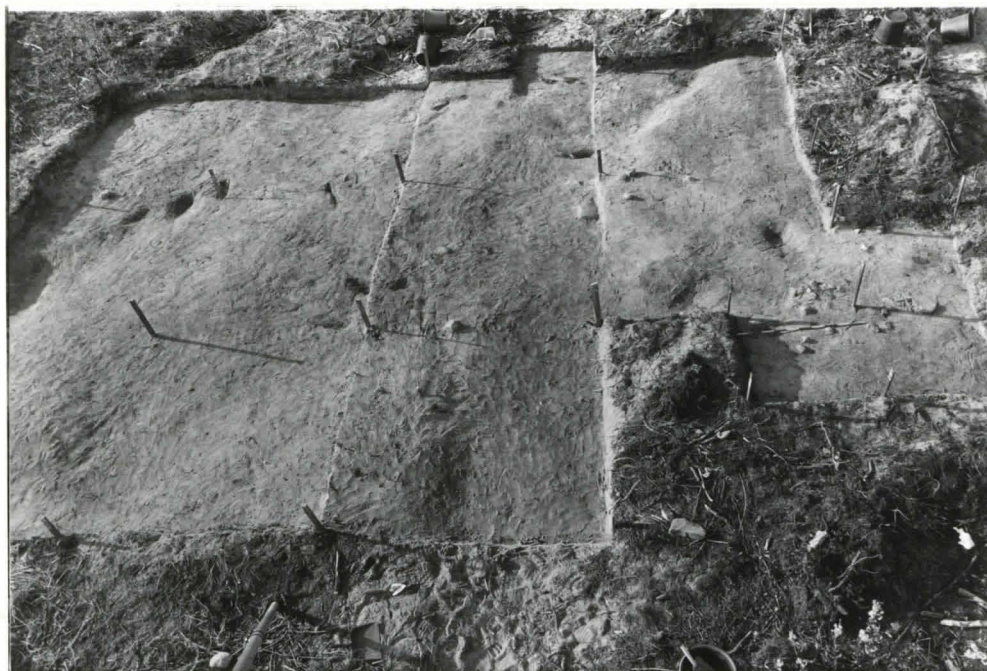
Ā-alue, II taso, Liesikiveys R. x=43, y=1.



Ā-alue, II taso, Liesikiveys Paalun x=47, y=3.



Yleiskuva: Etualalla D-alue, taustalla C- ja B-alueet.



B-alue, itäreuna III taso, keskiosa II taso ja länsireuna I taso.

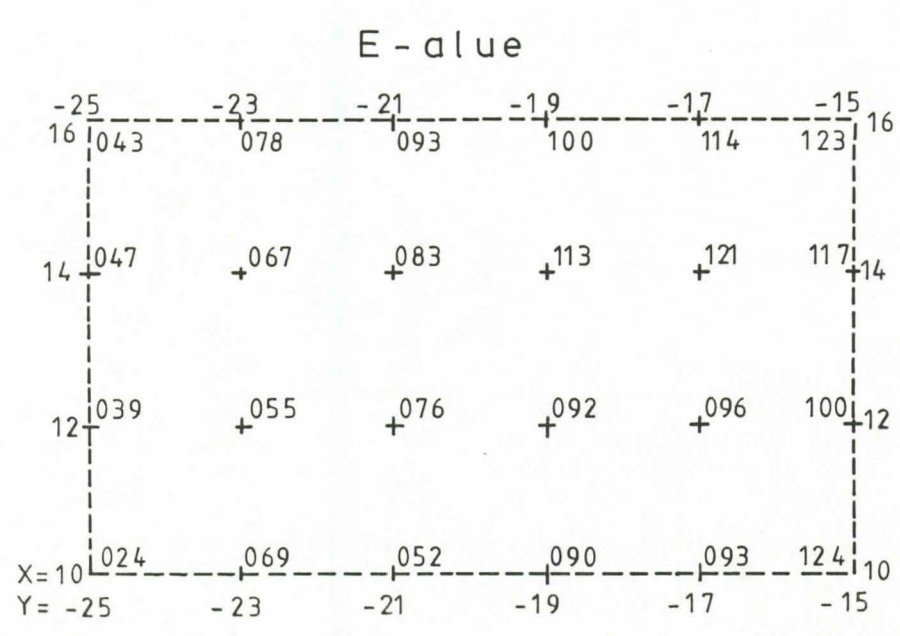
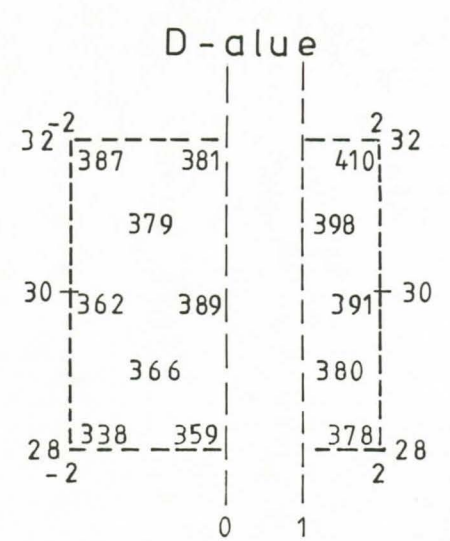
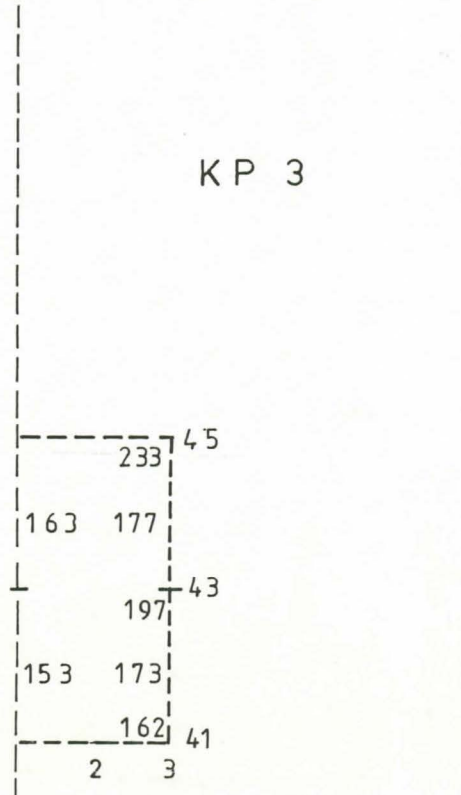
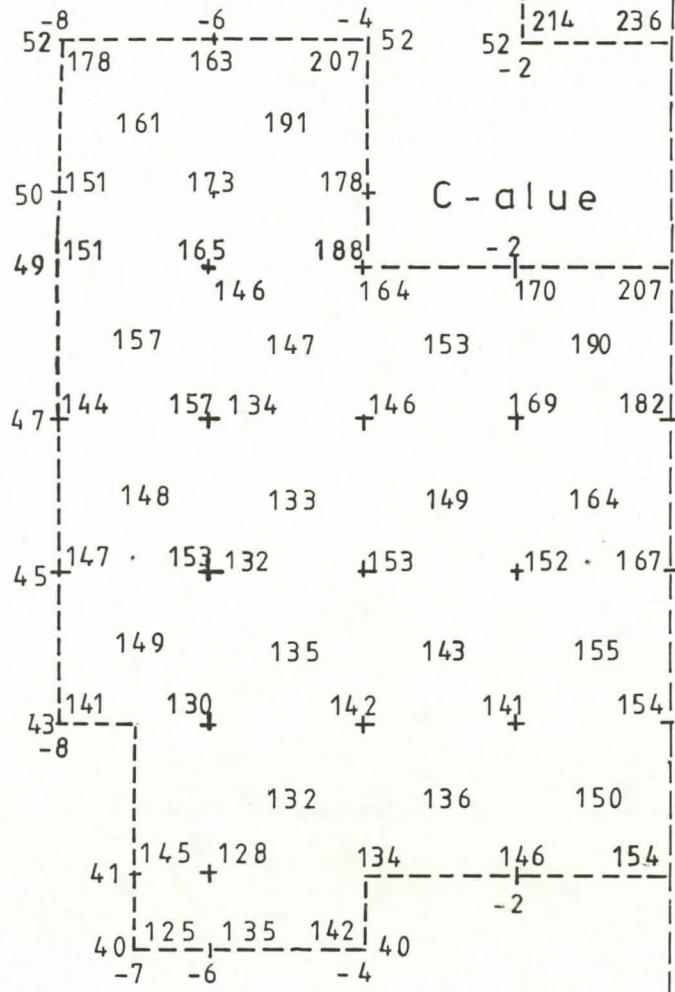
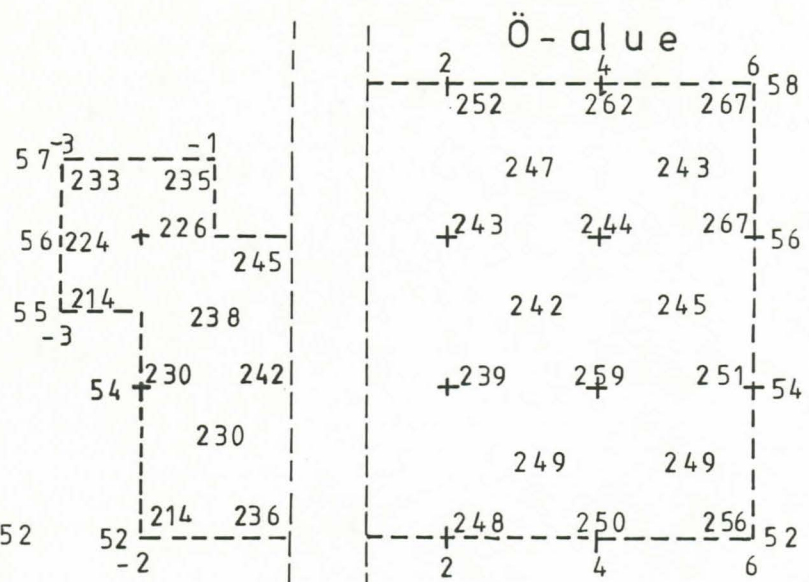


G-alue II taso, yleiskuva länteen.

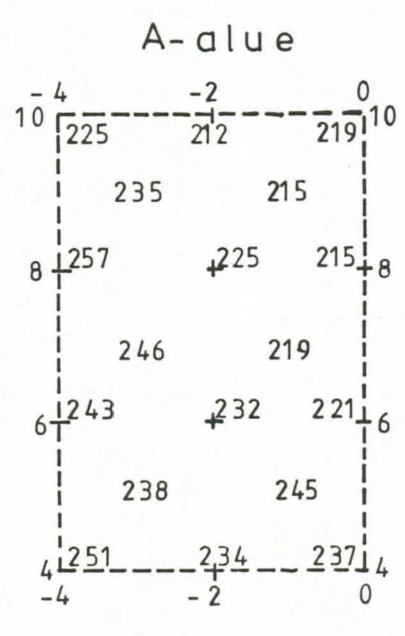


G-alue I ja II taso, rikkoutunut liesikiveys
R.XE-18, y=158.

TORNIO		Rakanmäki	
Pintavaaituskartta			
kartta 2	4. 8. 1986		
OULUN YLIOPISTO		Historian laitos	
KP 1 A, E, D - alue	Mittakaava 1:100		
KP 3 C, Ö - alue			
Kenttäpiirros: Markku Korteniemi			
Puhtaaksi piirtänyt: Irene Ryyppö			

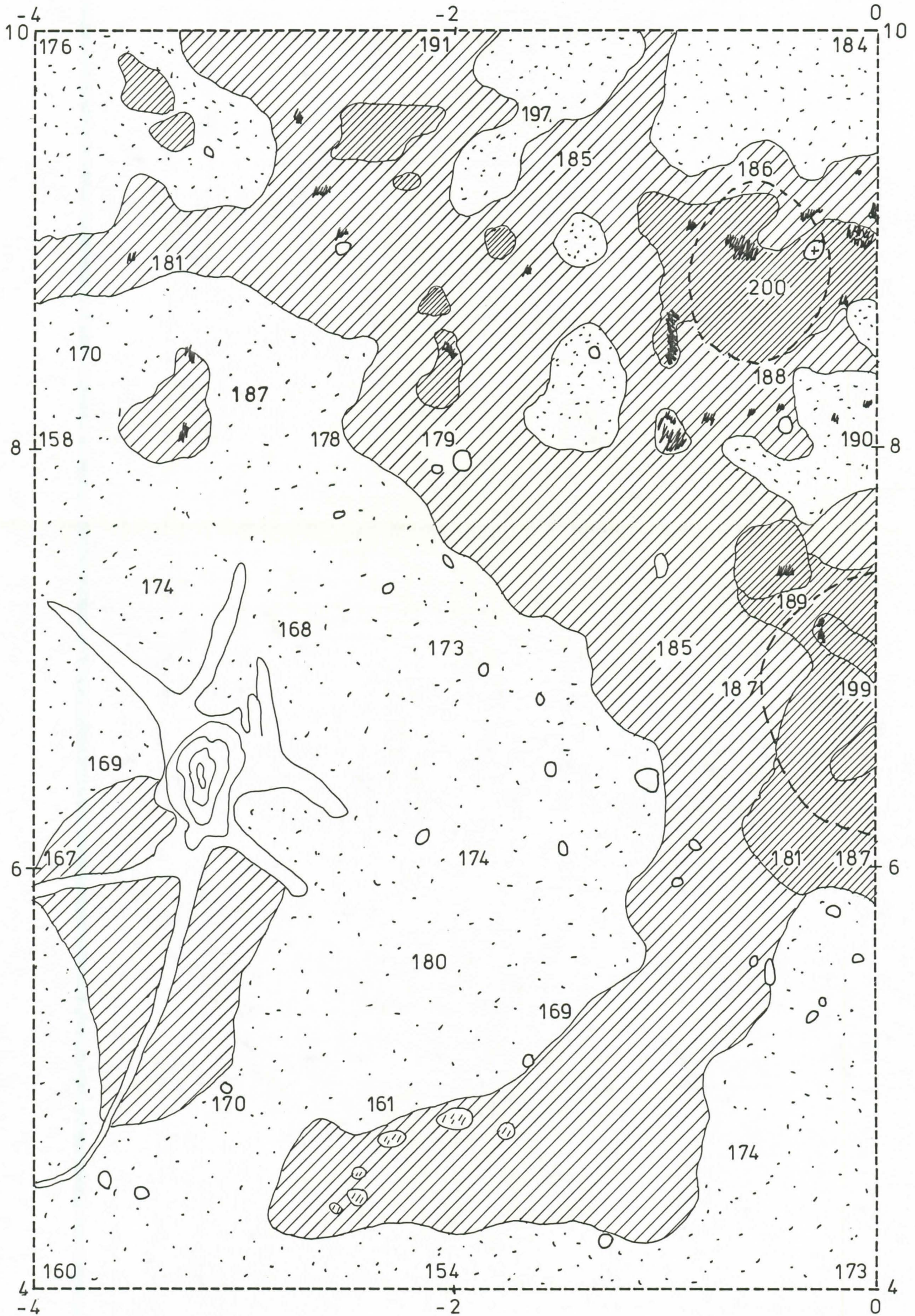


KP 1



TORNIO		Rakanmäki	
Tasokartta		A-alue taso I	
kartta 3	5.8.1986		
OULUN YLIOPISTO		Historian laitos	
KP 1		Mittakaava 1:20	
Kenttäpiirros; Helena Ylisirniö			
Puhtaaksi piirtänyt: Irene Ryyppö			

- kivi
- hiili
- ⋯ hiekkaa
- /// lievästi hiilen värjäämä maa
- //// voimakkaasti hiilen värjäämä maa
- ⋈ savi



TORNIO

Rakanmäki

Tasokartta

A-alue taso II

kartta 4

12. 8 1986

OULUN YLIOPISTO

Historian laitos

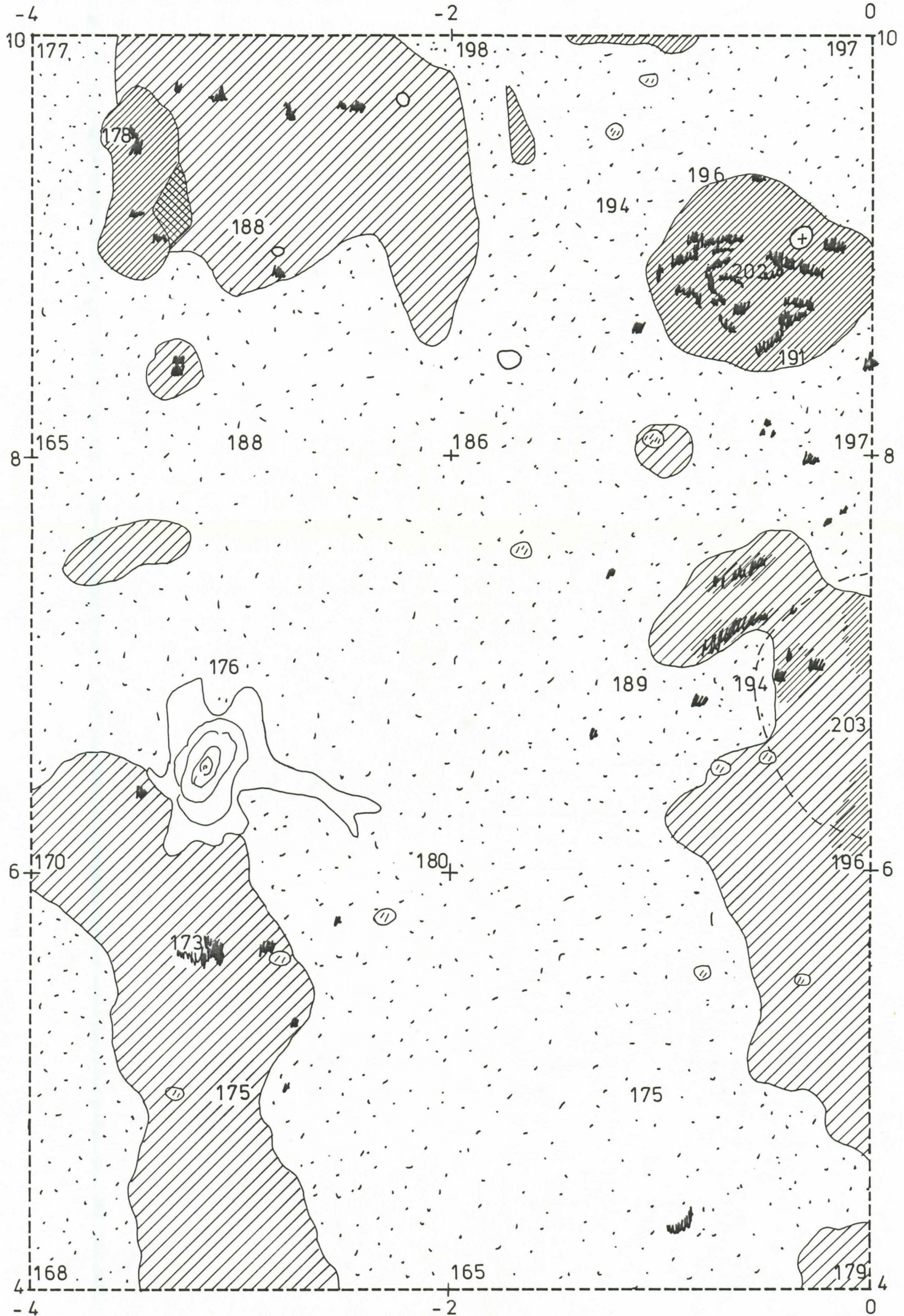
KP 1

Mittakaava 1:20

Kenttäpiirros: Marja Kurttio

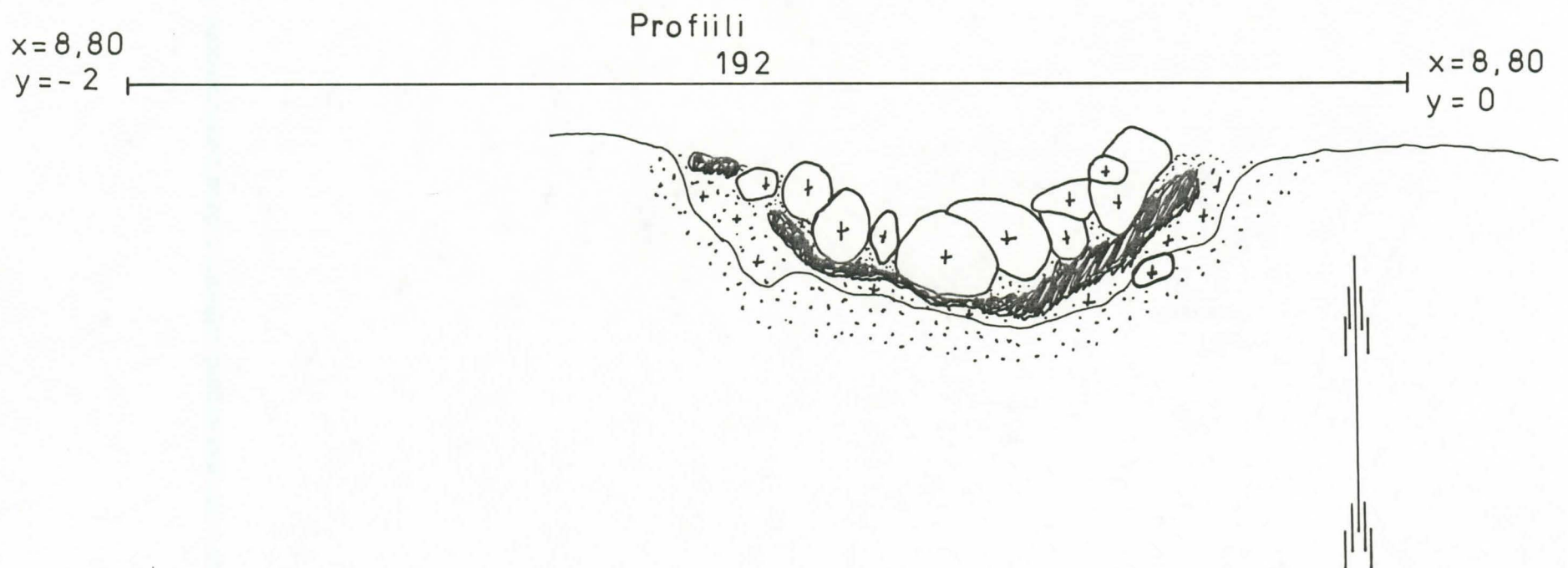
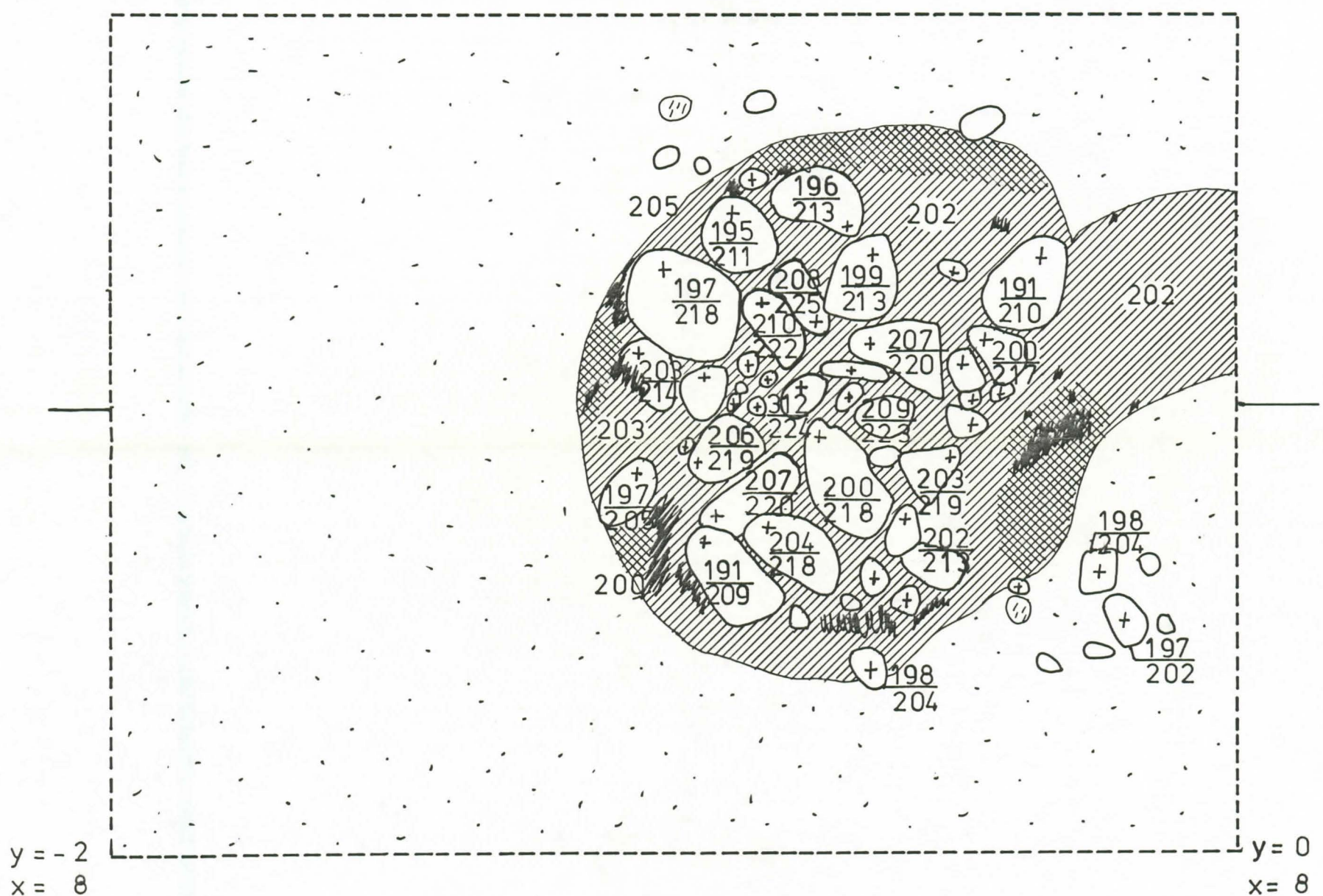
Puhtaaksi piirtänyt: Irene Ryyppö

- kivi
- ⊕ palanut kivi
- hiili
- ⋯ hiekkaa
- ▨ punaiseksi palanut hiekka
- ▧ lievästi hiilen värjäämä maa
- ▩ voimakkaasti hiilen värjäämä maa
- ⋯ savi



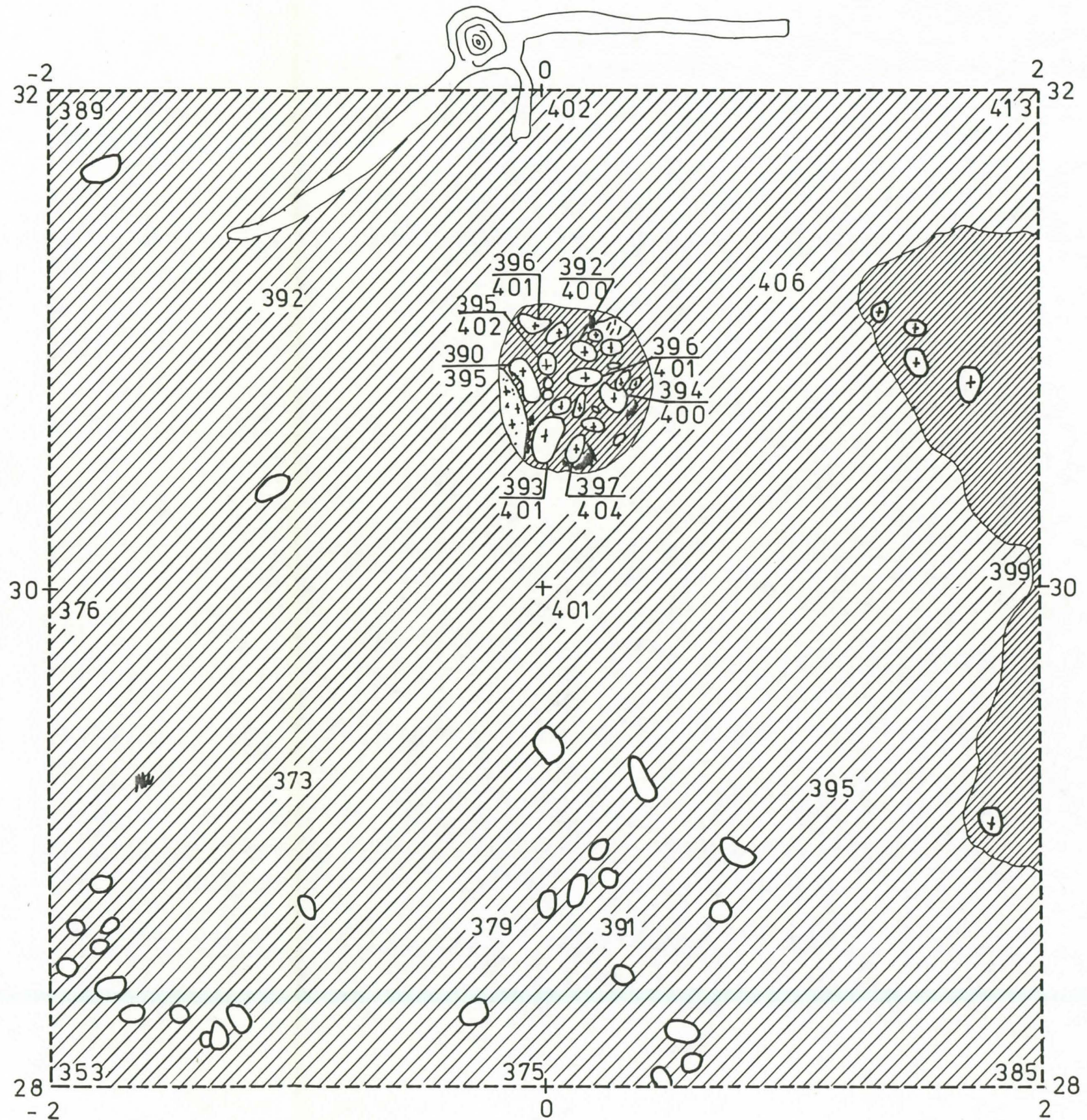
TORNIO		Rakanmäki	
Tasokartta		A-alue, liesi A 3	
kartta 5	12.8.	1986	
OULUN YLIOPISTO		Historian laitos	
KP 1		Mittakaava 1:10	
Kenttäpiirros: Kai Kaarre			
Puhtaaksi piirtänyt: Irene Ryyppö			

- kivi
- ⊕ palanut kivi
- ⋯ hiekkaa
- ⊕⊕ palanut hiekka
- ⚡ hiili
- ▨ punaiseksi palanut hiekka
- ▨ voimakkaasti hiilen värjäämä maa



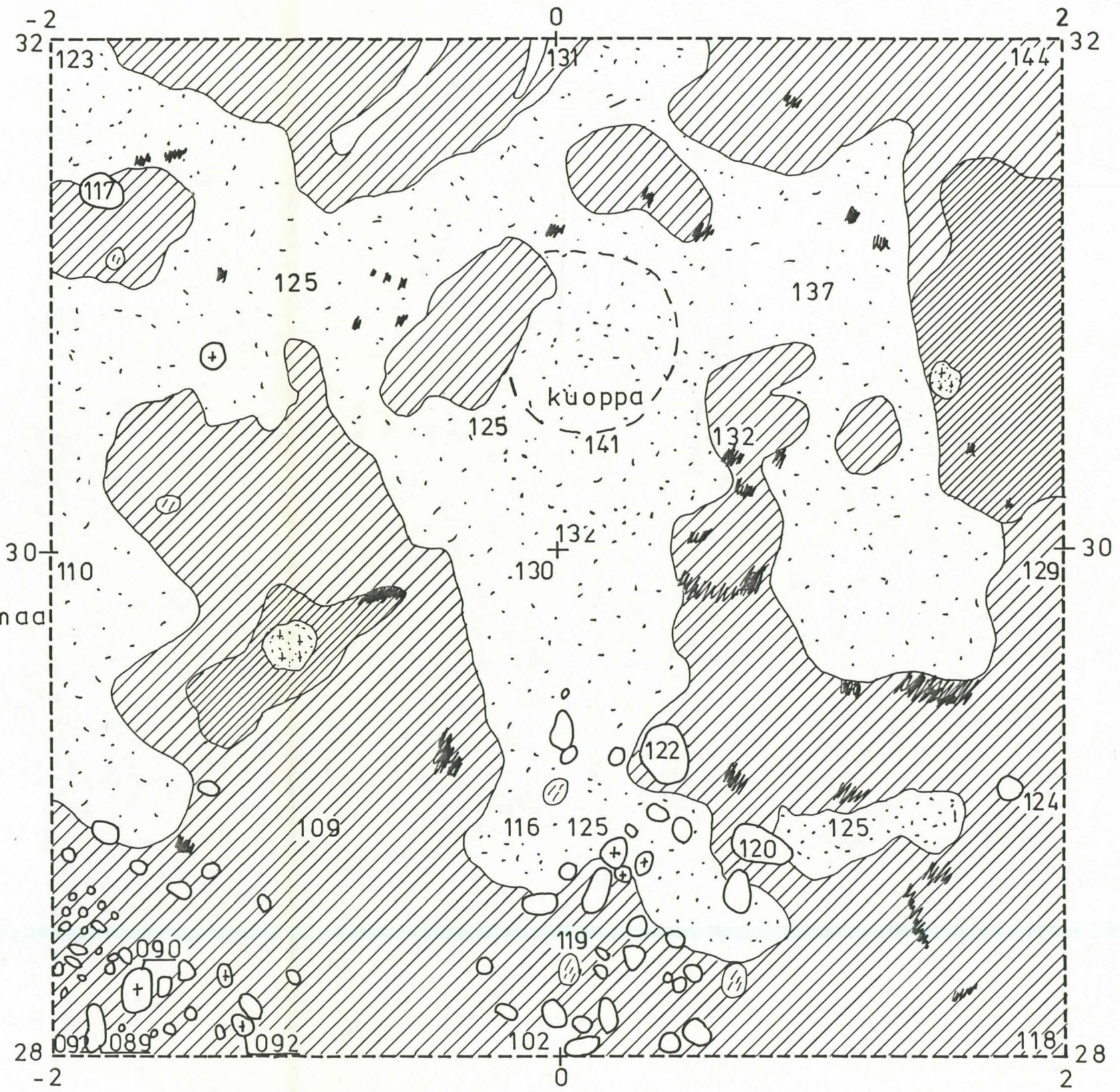
TORNIO		Rakanmäki	
Tasokartta		D-alue taso II	
kartta 6	8.8.1986		
OULUN YLIOPISTO		Historian laitos	
KP 1		Mittakaava 1:20	
Kenttäpiirros: Kai Kaarre			
Puhtaaksi piirtänyt: Irene Ryyppö			

- kivi
- ⊕ palanut kivi
- /// savi
- ⊕+ palanut hiekka
- /// lievästi hiilen värjäämä maa
- /// voimakkaasti hiilen värjäämä maa



TORNIO		Rakanmäki	
Tasokartta		D-alue taso III	
kartta 7	11.8.1986		
OULUN YLIOPISTO		Historian laitos	
KP 3		Mittakaava 1:20	
Kenttäpiirros: Helena Ylisirniö			
Puhtaaksi piirtänyt: Irene Ryyppö			

- kivi
- ⊕ palanut kivi
- hiili
- ⋯ hiekkaa
- ⊕⊕ palanut hiekka
- /// lievästi hiilen värjäämä maa
- //// voimakkaasti hiilen värjäämä maa



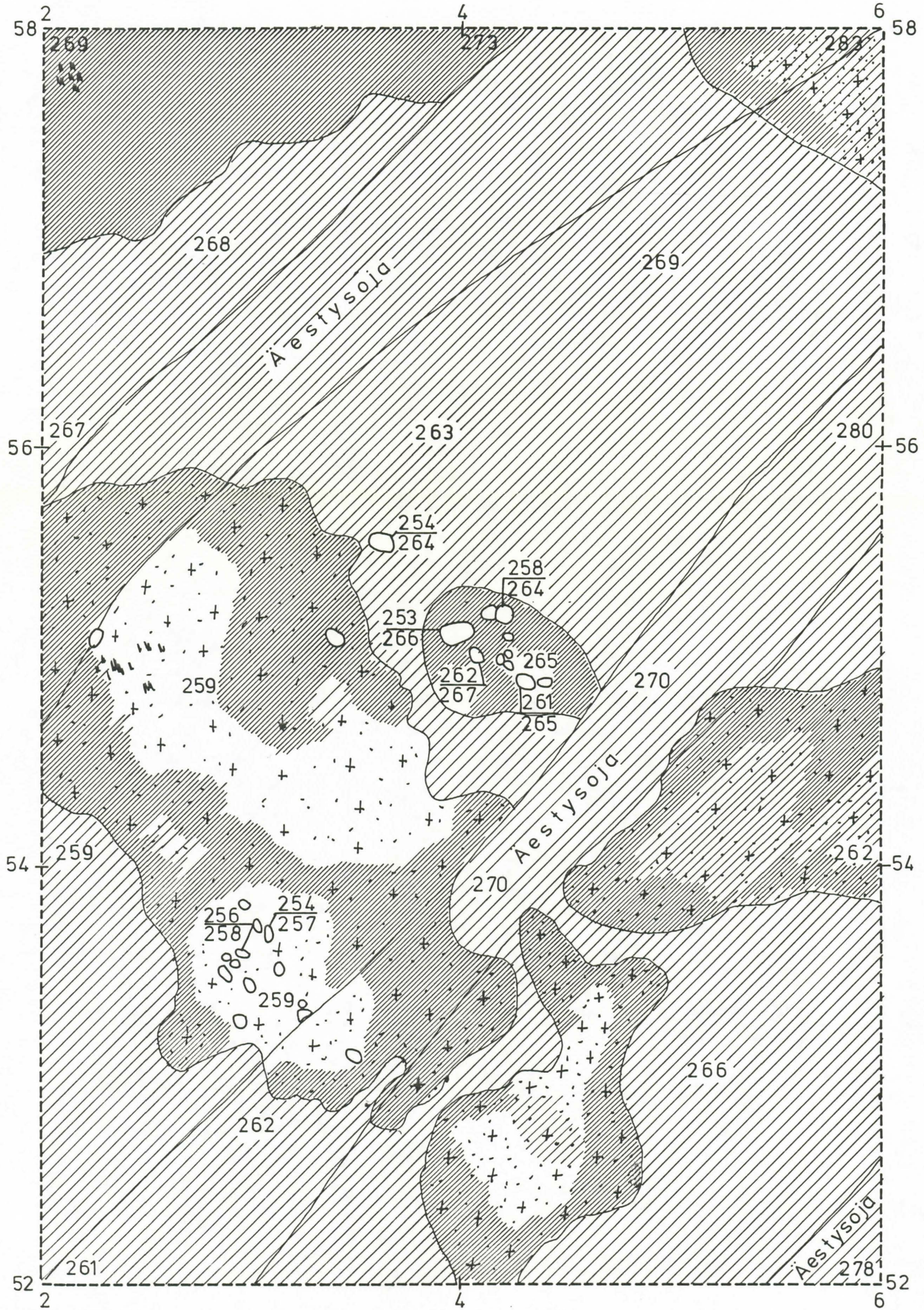
TORNIO		Rakanmäki	
Tasokartta		Ö-alue taso II	
kartta 14		26. 8 1986	
OULUN YLIOPISTO		Historian laitos	
KP 3		Mittakaava 1:20	
Kenttäpiirros: Marja Kurttio			
Puhtaaksi piirtänyt: Irene Ryyppö			

- kivi
- ⊕ palanut hiekka
- /// lievästi hiilen värjäämä hiekka
- //// voimakkaasti hiilen värjäämä hiekka

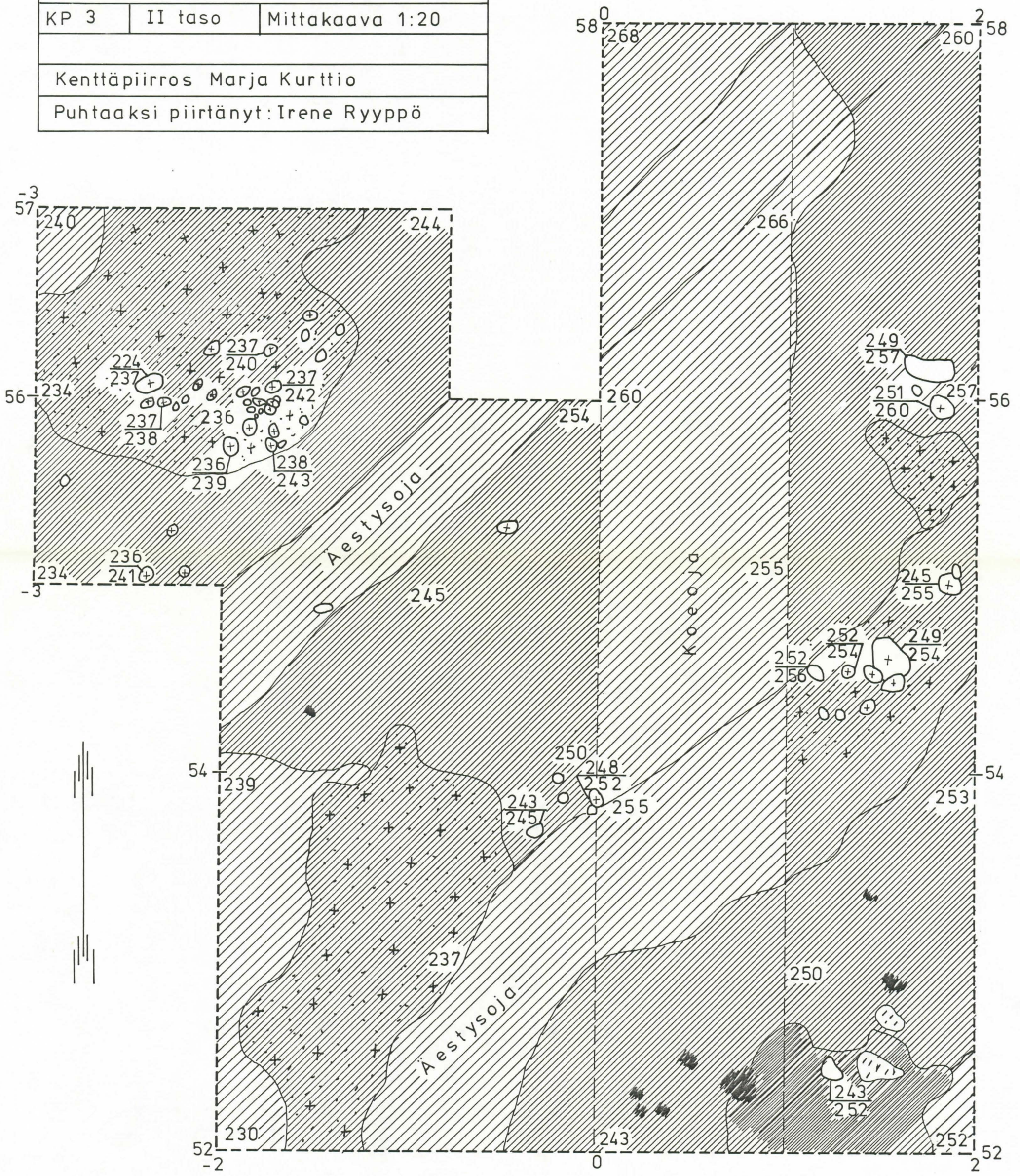


TORNIO		Rakanmäki	
Tasokartta		Ö-alue taso III	
kartta 15	27. 8	1986	
OULUN YLIOPISTO		Historian laitos	
KP 3		Mittakaava 1:20	
Kenttäpiirros Marja Kurttio			
Puhtaaksi piirtänyt: Irene Ryyppö			

- kivi
- + palanut hiekka
- /// lievästi hiilen värjäämä hiekka
- //// voimakkaasti hiilen värjäämä hiekka



TORNIO		Rakanmäki	
Tasokartta		Ö-alueen laajennus	
kartta 16	28.8.	1986	
OULUN YLIOPISTO		Historian laitos	
KP 3	II taso	Mittakaava 1:20	
Kenttäpiirros Marja Kurttio			
Puhtaaksi piirtänyt: Irene Ryyppö			



- kivi
- ⊕ palanut kivi
- + palanut hiekka
- /// savi
- //// lievästi hiilen värjäämä hiekka
- //// voimakkaasti hiilen värjäämä hiekka

TORNIO

Rakanmäki

Tasokartta

G = alue

kartta 17

25-27.8.1986

OULUN YLIOPISTO

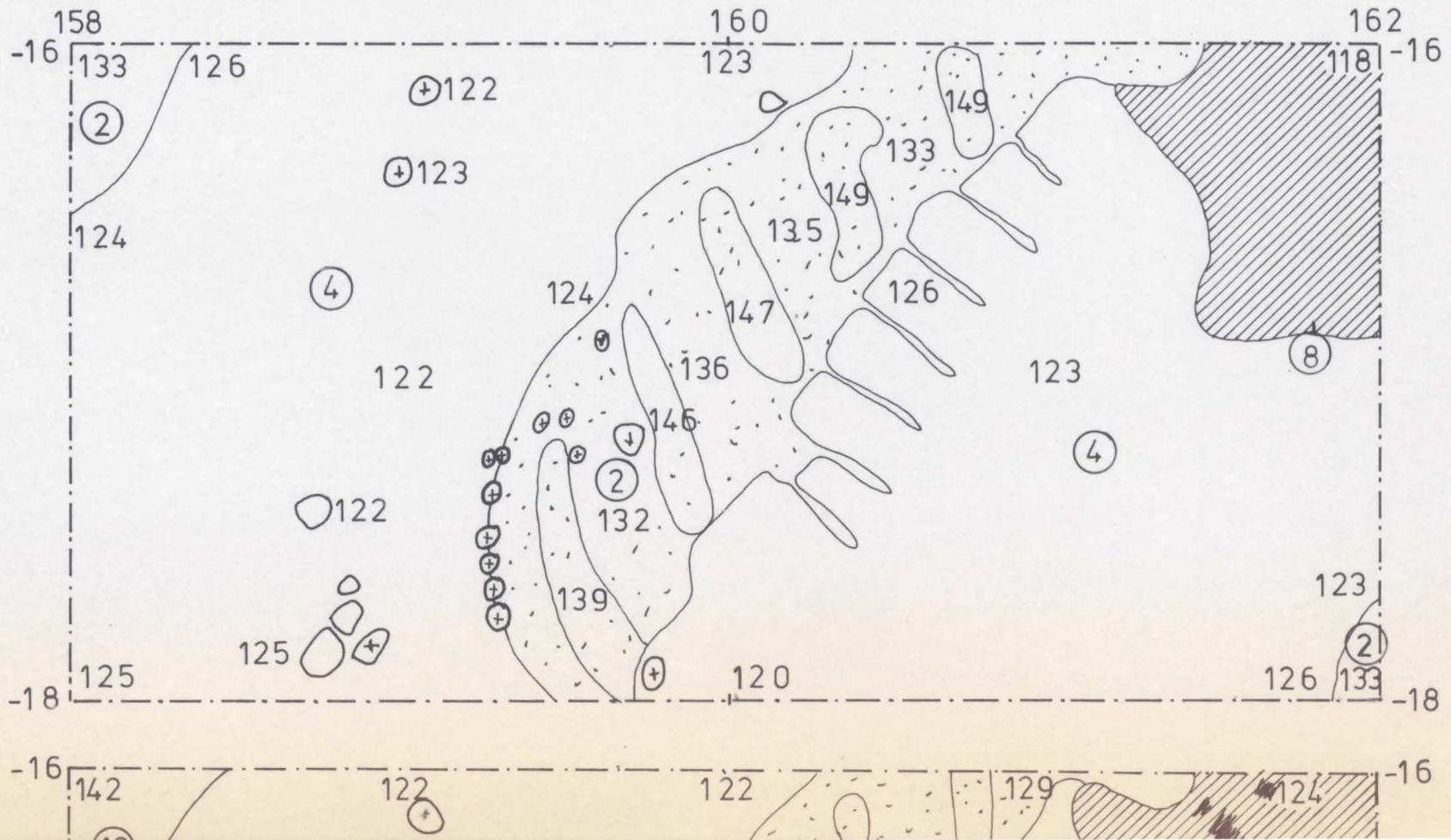
Historian laitos

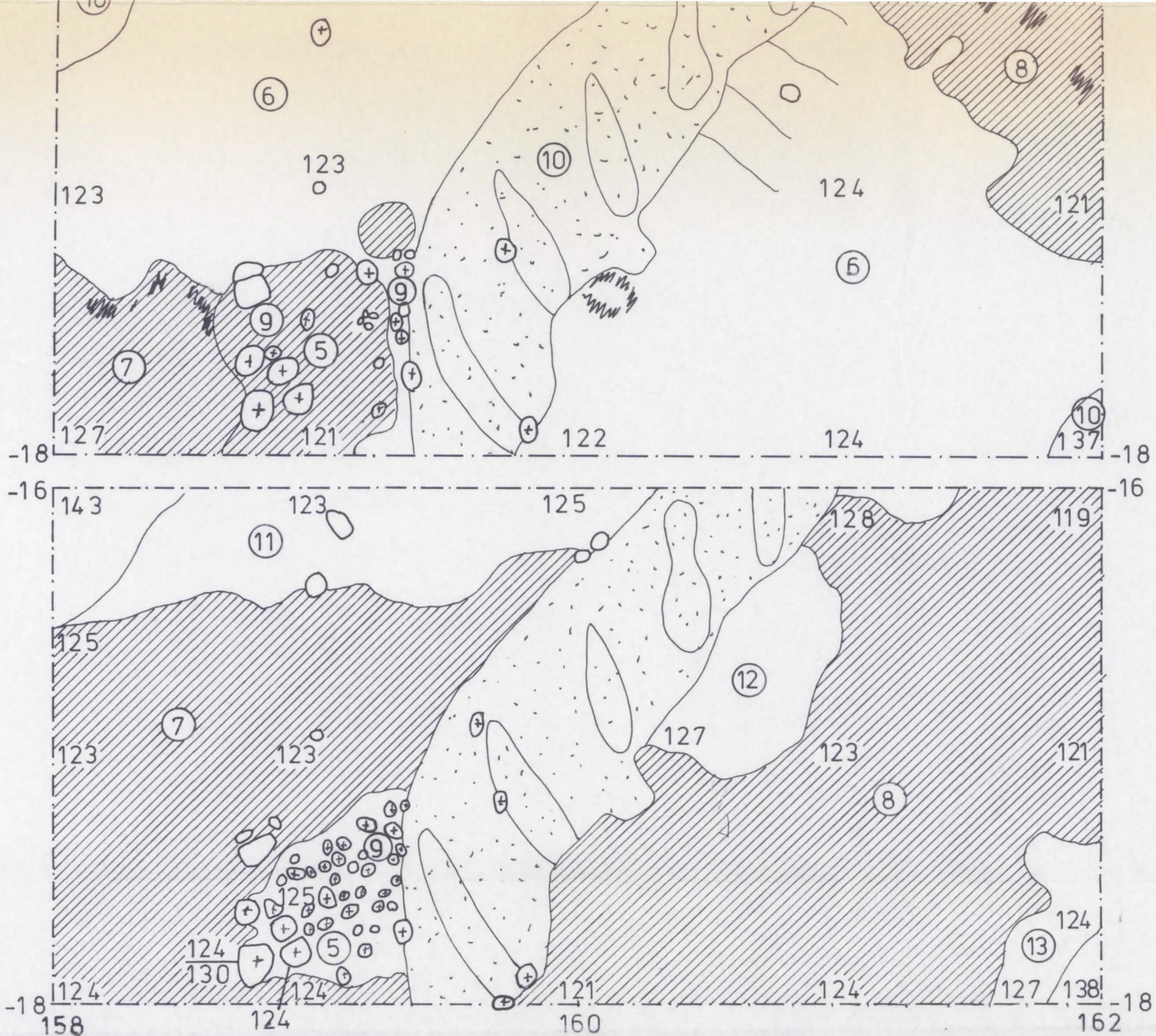
KP 4

Mittakaava 1:20

Kenttäpiirros: Raija Kangasluoma

Puhtaaksi piirtänyt: Irene Ryyppö





- ① Aorausviilu
- ② Aorausoja
- ③ Turvekerros
- ④ ja ⑥ Harmaa hiekansekainen likamaa
- ⑤ Ruskehtava hiekansekainen likamaa
- ⑦ ja ⑧ Voimaasti hiilen värjäämä likamaa
- ⑨ Palaneita kiviä
- ⑩ Pohjahiekka
- ⑪ , ⑫ ja ⑬ Harmaa lievästi hiilen värjäämä likamaa