

Enzell, tsto 113/24.4.1986

Oulun yliopisto
Historian laitos

Kaivauskertomus
Tornio, Laivajärvi, Rakanmäki
1985 (RM - 85)

Tornio, Laivajärvi, Rakanmäki (RM - 85)

Tilan nimi ja omistaja:

Mäkelä, 30²⁴

om. Hannes Junnila

Peruskartta: 2451 06 Kyläjoki

Koordinaatit: x= 0417

y= 1619

z= n. 15-20

Kiintopiste: Rajakivi, x=0420, y=1618, arvo 23,273

Löydöt: n:ot 1-11

Alanumerot: n:ot 1-51 *KM 24207*

Diat: 12110-12704

hankinta n. 310m²

Tornion Laivajärven Rakanmäellä käytiin Oulun yliopiston historian laitoksen toimesta kesän 1984 tutkimusten yhteydessä 13.-14.8.1984, kun haluttiin tutustuttaa opiskelijoita paikallisiin kiinteisiin muinaisjäänöksiin. Rakanmäen muinaisjäänökset ovat olleet hyvin kauan tunnettuja, ja käsittävät aivan ilmeisesti 8 kpl rautakautisia röykkiöitä sekä viisikulmaisen kivirakkaan kaivetun rakennelman. Alue on museoviraston toimesta inventoitu; Nils Cleve, Kiviraunioita Alatornion Laivaniemen ja Laivajärven välisessä metsässä, 16.10.1955 ja Aarni Erä-Esko, Laivaniemen kylän Rakanmäen kivröykkiö- ja rakennelma-alue, inventointi ja pieni koekaivaus, 21.8.1962.

Historian laitoksen käynnin yhteydessä havaittiin, että metsäpalsta, jonka alueella röykkiöt sijaitsevat oli puhtaaksi hakattu ja äestetty. Aluetta tarkemmin tutkittaessa havaittiin Rakanmäen itäreunalla, hiekkaisessa rinteessä runsaasti palaneita kiviä, muutamia pieniä kappaleita rautakuonaa, hieman savitiivistettä sekä löydettiin ns. norlantilainen lapionmuotoinen rautaharkko. Käynnin yhteydessä voitiin todeta, että löydöt keskittyvät ainoastaan itärinteen hiekka-alueelle. Länsirinne oli äestyksen seurauksena muutunut vaikeakulkuiseksi kivikoksi, josta ei tavattu viitteitä muinaisjäänöksistä.

Aivan ilmeisesti kysymys oli mahdollisesta asuinpaikasta, joka ulottui Rakanmäen itärinteellä pohjois-etelä suunnassa ainakin koko äestetyyn palstan leveydeltä ja itä-länsi suunnassa rakan reunasta rinteen alapuolella olevan suon reunaan palaneiden kivien levinnästä päätellen (ks. kartta n:0 1). Palaneiden kivien vyöhyke jatkuu harjun itärinteellä etelään ainakin seuraavien kahden metsäpalstan alueelle. Oulun yliopiston historian laitoksen tarvitessa opetus-

KM 24206

kaivauskohteen anottiin tälle metsä-äestetyille alueelle kaivauslupaa, jonka Museoviraston kollegio myönsi istunnossaan 16.5.1985.

Tutkimukset rahoitettiin seuraavasti: Oulun yliopisto myönsi opetuskaivausten harjoittelijoille n. 8000 mk. Historian käytti n. 17500 mk tuntipalkkio-, matka-, päiväraha- ym. kuluihin laitoksen henkilökunnalle ja sekalaisia menoja varten varattiin laitospäärahaa 3000 mk. Suurin avustus saatiin Rovaniemen työvoimapiiriltä 29400 mk.

Kaivaukset alkoivat 3.6. ja päättyivät 28.6.1985. Tutkimuksen vastuullinen johtaja oli lehtori Pentti Koivunen, kaivausjohtajana oli FM Markku Mäkivuoti. FM Katrimaija Mäkivuoti huolehti dokumentointikuvauksesta. Fil. yo Pasi Kovalainen vastasi dokumentaatiopiirtämisestä ja löytödokumentaatiosta. Amanuenssi Tuula Auerin vastuulla oli fosfaatti- ja maanäytteiden otto.

Palkkalaskenta hoidettiin Tornion kaupungin rahatoimiston ja Oulun yliopiston palkkatoimiston kautta. Tutkimuksen ollessa opetuskaivaus oli mukana kaikkiaan 7 opiskelijaa, jotka avustivat dokumentointi- ja kaivaustehtävissä. Rovaniemen työvoimapiirin avustuksella oli palkattu 10 kokopäiväistä nuorta kaivaustehtäviin Tornion kaupungista.

Rakanmäen alue sijaitsee n. 9 km itään Tornion kaupungista, Laijavjärven kylässä, Pasasen rautatiepysäkiltä n. kilometrin pohjoiseen (ks. peruskarttaote). Kyseessä on moreeniharjanne, jonka korkeimmalla kohdalla on kivirakka harjun pohjoispäässä. Hautaröykkiöt ovat tässä rakassa. Harjun laki on korkeimmillaan n. 25 metriä. Kaivaukset keskitettiin tämän harjun hiekkaiselle itärinteelle, joka muodostuu kahdesta terassista (ks. kartta n:o 1).

Tutkimusalueelle vedettiin kompassin avulla päälinja, josta lähtien kaivausalueelle laadittiin ensin 10 x 10 m ruudukko, ja varsinaiset kaivauskohteet ruudutettiin 2 x 2 m ruutuihin. Koeoja avattiin päälinjaa pitkin 1 m levyisenä. Korkeuskiintopisteenä käytettiin rajapyykkiä rakan pohjoispäässä (x=0420, y=1618), jonka arvo on 23,273 m. Tutkimustyön helpottamiseksi alueella käytettiin kolmea kiintopistettä (KP 1, 19,368; KP 2, 20,013 ja KP 3, 15,303, ks. kartta n:o 1). Kartoissa ja muussa dokumentaatiomateriaalissa olevat korkeusarvot ovat suhteellisia korkeuksia.

Kaikki esinemateriaali ja maanäytteet talletettiin joko ns. löytöinä (erittäin tarkat löytötiedot) tai ruudun ja kerroksen tarkkuudella (massalöydöt). Lisäksi alueella tehtiin koordinaatiston mukainen alustava fosfaattikartoitus 5 x 5 m ruudukolla. Kaikki kaivettu maa-aines seulottiin.

KAIVAUSALUEEN SYSTEMAATTINEN ESITTELY

Tutkimustuloksia ja rakenteita esiteltäessä on katsottu järkeväksi ryhmittää käsittely useamman ruudun tai yhden rakenteen käsitteväksi kokonaisuudeksi, sillä pelkästään ruutuihin sitoutunut esittely ei anna mielekästä kokonaiskuvaa. Käsittely jakaantuu tämän johdosta kolmeen alueeseen: I A-alue ja sen rakenteet, II B-alue ja sen rakenteet, III koeoja ja C-alue (ei avattu, ks. Kartta n:o 1). Alueilla tavatut rakenteet on nimetty jo kaivauksen yhteydessä, käsittelyn ja dokumentaation helpottamiseksi.

I A-alue

Löydöt: 1-30

Diat: 12304-12545

Ruudut: $x=0, y=0 - x=8, y=0; x=0, y=2 - x=8, y=2; x=0, y=4 - x=8, y=4;$
 $x=0, y=6 - x=10, y=6; x=0, y=8 - x=10, y=8; x=8, y=10 - x=10, y=10$

Kartat: n:o:t 1-6

A-alue valittiin kaivauskohteeksi koska haluttiin selvittää ke-sällä 1984 löydetyn norlantilaisen rautaharkon (L. n:o 18) löytö-yhteydet kohdassa $x=7,00, y=3,55$. Peruslinjan vedon jälkeen alueelle avattiin 10 x 10 m tasokaivausalue. Risusavotan ja turpeenpoiston jälkeen alueella edettiin poistamalla lastoilla 5 cm kaivauskerroksia, joita poistettiin kaikkiaan neljä. Jo hyvin varhaisessa vaiheessa oli voitu havaita äestysuria tarkastelemalla, että kulttuurikerros oli hyvin ohut. Periaatteena oli kaivaa koko alue tasossa alaspäin kerroksittain. Kun ilmeni, että alueelta tavattiin myös kiinteitä rakenteita, jätettiin rakenteet puhdistuksen jälkeen koskemattomiksi, ja ne purettiin vasta aivan kaivauksen loppuvaiheessa.

Kaivausaluetta laajennettiin A-alueella koilliskulmassa neljällä ruudulla, jotta kaivausalueen kulmassa tavattu liesi ympäristöi-neen voitiin tutkia.

Yleisenä huomiona voidaan todeta, että äestysurat olivat rikko-neet kulttuurikerrosta tuhoamatta kuitenkaan pahemmin rakenteita. Kulttuurikerros tavattiin koko kaivausalueella ohuena, muutaman senttimetrin vahvuisena, jonka alapuolella alkoi kaivausalueen pohjoislaidalla hiekka sekä etelälaidalla, ja varsinkin länsireu-nalla karkea sora. Kulttuurikerroksen ohuus paikka paikoin A-alu-eella kuin myös koko ylemmällä terassilla voi johtua transgressio-ilmöstä. Monin paikoin oli havaittavissa kulttuurikerroksen huuhtoutuneisuus, joka tukisi edellistä olettamusta.

1.1 Liesi A 1

Ruudut: $x=10,y=6$; $x=10,y=8$; $x=10,y=10$; $x=8,y=6$; $x=8,y=8$; $x=8,y=10$;
 $x=6,y=8$

Karta:n:ot 3 ja 5

Toisen kerroksen poiston yhteydessä tavattiin ruudusta $x=8,y=8$ yhtenäinen palaneiden kivien muodostama kiveys, jossa siellä täällä oli voimakkaasti hiiltä. Koska kyseinen kiveys ulottui vain osaksi kaivausalueelle, avattiin kaivausalueen koilliskulmaan neljä ruutua lisää rakenteen selvittämiseksi. Voitiin todeta, että kiveyksestä muodostui noin metrin pituinen ja 30-40 cm leveä palaneiden kivien keskittymä, liesi. Tämä avoin liesikiveys oli hieman korkeammalla ympäröivää tasaisen värjäytyneen hiekan aluetta. Liedestä oli hiili ja noki huuhtoutunut lähes kokonaan pois. Ainoastaaan suurimmat hiilenkappaleet olivat jäljellä. Lieden kivet oli selvästi aseteltu paikoilleen. Sekä lieden itä että länsipuolella oli punertavaksi palaneen hiekan alueet. Myös lieden ympäristössä oli siellä täällä hiilen kappaleita (ks. kartta n:o 3).

Lieden pitkulainen muoto oli osaksi luontainen, mutta on oletettavaa, että lieden muoto oli muuttunut pitkulaiseksi myös äestysten johdosta. Yksi äestysura kulki aivan lieden vierestä lounais-koillisuunnassa rikkoen osaksi liettä.

Minkäänlaisesta kotarakennelmasta tai vastaavasta ei tavattu varmoja viitteitä vaikka jotkut hiililaikut ulottuivat lieden ympärillä jopa 30 cm syvyyteen. Näiden tulkitseminen esim. paalunreiksi ei ole varmaa (esim. lähellä paaluja $x=10,y=8$; $x=12,y=10$ ja $x=8,y=10$, ks. kartta n:o 5).

Rakenne voitiin kuitenkin varmuudella tulkita liedeksi, koska mistään rakenteen välittömästä ympäristöstä ei tavattu palaneita kiviä, ei irrallisina eikä keskittymänä. Löytöinä tavattiin ainoastaan kolme kvartsia (L. 13).

1.2 "Kuoppa"

Ruudut: $x=8,y=2$; $x=8,y=4$

Kartat: n:ot 3 ja 4

Turpeenpoiston jälkeen tavattiin kyseisten ruutujen kohdalta painuma, joka oli n. 140 cm halkaisijaltaan (ks. kartta n:o 4). Painuman ympäristössä oli havaittavissa hiilenkappaleita ja painumaa täytti selvästi likainen, pidelty hiekka sekä noki. Kuopanne erotuiselvästi ympäröivästä lähes puhtaasta hiekasta. Tutkittaessa kuoppaa havaittiin se melko jyrkästi syveneväksi. Rakenne tutkittiin

kaivamalla se muodon mukaan pohjaan kerroksittain. Siitä muodostui n. 60 cm syvä melko laakeapohjainen, tasapohjainen maljaa muistuttava kuoppa.

Rakennetta ei yksiselitteisesti voitu selittää, mutta kaikki viittasi siihen, että kuoppa on tarkoituksellisesti kaivettu hyvin tasareunaiseksi, mahdollisesti säilytyskuopaksi. Mahdollisuus, että kysymyksessä olisi puunkannon synnyttämä kuoppa ei ole luultavaa juuri kuopan seinämien tasaisuuden vuoksi, ja sen vuoksi, että se rajautui selvästi ympäröivästä maa-aineksesta.

1.3 Kuoppaliesi ja liesi A 2

Ruudut: $x=8,y=0$; $x=6,y=0$; $x=4,y=0$

Kartat: n:ot 3, 4 ja 6

Turpeenpoiston jälkeen tuli näkyviin pääasiallisesti ruudun $x=6,y=0$ alueella painanne ja sen ympärillä runsaasti palaneita kiviä ja hiiltä. Päälinja puolitti kuopanteen. Ainoastaan kuopan itäpuoli tutkittiin (ks. kartta n:o 4).

Tutkimuksen kuluessa voitiin todeta, että kuopan halkaisija oli n. 180 cm. Kuoppaa täyttivät erittäin likaantunut hiekka, voimakkaasti palaneet kivet ja kuopassa oli runsaasti hiiltä. Rakenteen itäpuoliskon olessa pohjaan kaivetun voitiin todeta jo aikaisemmin tehty olettaus, että kysymyksessä on kuoppaliesi. Lieden syvyys oli turpeen pinnasta pohjaan mitattuna lähemmäs metri, ja halkaisija pohjalla n. 140 cm (ks. kartta n:o 6). Samassa ruudussa kuin missä kuoppaliesi sijaitsi tavattiin ruudun itäreunalta palaneita kiviä, hiiltä ja voimakkaasti likaantunutta hiekkaa. Rakenteen tullessa ensimmäisen kerran näkyviin, näytti se liedeltä (nimi liesi A 2, ks. kartta n:o 4).

Tutkimuksen jatkuessa voitiin kuitenkin todeta, että kysymyksessä ei ilmeisestikään ole liesikiveys vaan 'liesi A 2' on syntynyt tyhjennettäessä kuoppaliettä. Kivet, hiili ja nokinen hiekka vaikutti siltä kuin se olisi nostettu kuoppaliedestä puhtaan hiekan päälle. Kivet, hiili ja noki olivat hyvin irrallisina hiekan päällä. Vahvistus asiaan saataneen hiilinäytteiden valmistuttua, jolloin näytteiden arvoja päästään vertaamaan. Koko tämä rakenne oli valitettavasti löydötön. Esineitä tai aterianjätteitä ei tavattu huolellisesta kaivamisesta ja maan seulonnasta huolimatta.

1.4 Palokuoppa

Ruudut: $x=6, y=2$

Kartat: n:ot 4 ja 6

Kaivausalueen ollessa III tasossa näkyi ruudussa $x=6, y=2$ pieni lievästi hiilen värjäämä laikku, jonka halkaisija oli n. 20 cm. Ylemmässä tasossa laikkuja ei näkynyt tai sitä ei ainakaan pystytty havaitsemaan, Haluttaessa varmistua, että koko kaivausalueella kaikki rakenteet tulivat pohjaan kaivetuiksi, alettiin laikun ympäristöä puhdistaa, jolloin se osaksi hävisi ja siirtyi vähitellen pisteeseen $x=6, y=3$. Poistettaessa edelleen hiekkaa paljastui lähes puhtaan hiekan peittämä noin 25 cm syvä ja halkaisijaltaan n. 60 cm suuruinen kiveys. Rakenteen kivet olivat hyvin palaneita, nokisia ja hiiltä tavattiin runsaasti. Rakennetta tulkittaessa päätettiin siihen, että kysymyksessä on pieni liesi (ks. kartta n:o 6). On ilmeistä, että kyseinen liesi on hylätty ja peitetty. Toisin kuin lieden A 2 kohdalla täällä kivet olivat alkuperäisellä paikallaan ja selvästi aseteltu. Löytöjä ei rakenteesta tehty.

1.5 Nokimaa-alue

Ruudut: $x=4, y=0$; $x=4, y=2$; $x=4, y=6$; $x=2, y=2$; $x=2, y=4$; $x=2, y=6$;
 $x=0, y=2$; $x=0, y=4$; $x=0, y=6$; $x=0, y=8$

Kartat: n:ot 2, 3 ja 4

Koko A-alueella oli tavattavissa ohut kulttuurikerros, korostuneimmin tämä näkyi II tasossa ruutujen $x=2, y=2$ ja $x=2, y=4$ alueilla (ks. kartta n:o 3). Päästäessä III tasoon alue laajeni käsittämään koko edellä mainittujen ruutujen alueetta (ks. kartta n:o 4). Vaikka alue laajeni, väheni likaantuneen hiekan määrä, mutta se erottui kuitenkin selvästi ympäröivästä sora- ja hiekka-alueesta. Alueelta ei tavattu kuin pari palanutta kiveä ja varsinaisesti vain yhdessä kohdin oli hieman punertavaksi palanutta hiekkaa.

Ainoastaan ruuduissa $x=0, y=6$ ja $x=0, y=8$ oli pieniä huomattavasti ympäristöä tummempia likamaalaikkuja, halkaisijaltaan n. 20 cm, ja syvyyttä niillä oli saman verran.

Yksiselitteisesti nokimaa-alueeta ei voitu selvittää, ja onkin katsottava, että se onvain inhimillisen toiminnan seurauksena ympäristöään voimakkaammin likaantunut sora- ja hiekka-alue. Kerros oli n. 5-8 cm paksu, ja on oletettavaa, että kerroksen syntyminen on edellyttänyt suhteellisen pitkäaikaista toimintaa. Joskin myös huuhtoutuminen on aivan ilmeisesti levittänyt nokea ympäristöön.

A-alueen tutkiminen päätettiin poistamalla kaikki likamaalaukut kaivamalla ne muodon mukaan pois. Siinä vaiheessa kun rakenteet oli kaivettu pohjaan, kaivettiin ruutujen keskelle, jokaiseen, 50 x 50 cm suuruiset ja lapionpiston syvyiset tarkistuskuopat, joiden avulla varmistuttiin siitä, että rakenteet oli kaivettu pohjaan. Tämä siitä syystä, että alueelle ei jäänyt rakenteen 1.4 kaltaisia muodostelmia tai vastaavia.

II B-alue

Löydöt: 31-41

Diat: 12546-12660

Ruudut: $x=40, y=-44$ - $x=44, y=-44$; $x=40, y=-42$ - $x=48, y=-42$;
 $x=40, y=-40$ - $x=48, y=-40$

Kartat: n:ot 1,2,7 ja 8

B-alue valittiin toiseksi kaivausalueeksi kesällä 1984 tehtyjen löytöjen perusteella: kuona, palaneet kivet, savitiiviste. Alueelle avattiin 4 x 10 metrin suurinen tasokaivausalue, ja sitä laajennettiin myöhemmin länsilaidaltaan kolmella ruudulla (ks. kartta n:o 8). Alueelta poistettiin turve lapiolla, jonka alta paljastui voimakkaasti hiilen ja noen värjäämä hiekka. Samalla tavattiin ruudustax=42,y=-42 runsaasti palaneita kiviä tiheänä keskittymänä. Kivien ympäristö oli myös hyvin hiilen värjäämää hiekkaa. Rakenteen selvittämiseksi avattiin edellä mainitut kolme ruutua.

B-alueen rakenteet keskittyivät alueen etelä-osaan, jossa tavattu palaneiden kivien keskittymä osoittautui liesikiveykseksi. Haluaisijaltaan liesi oli noin metrin. Lieden kivet olivat hyvin palaneita, monet olivat lohjenneet sijalleen. Muualta alueelta ei palaneita kiviä tavattu kuin yksittäisinä kappaleina siellä täällä. Samoin hiiltä tavattiin hyvin pieninä keskittyminä paikka paikoin kaivausalueen etelä-osasta (ks. kartta n:ot 7 ja 8).

Liesikiveyksen lisäksi ei alueelta tavattu muita kiinteitä jääniteitä. B-alue oli huomattavasti kivikkoisempi kuin A-alue ja noki-maa kattoi lähes koko avatun alueen n. 6-8 cm paksuisena kerroksena. Kulttuurikerroksen rikkoilievästi kaksi äesuraa, jotka olivat osaksi menneet läpi kulttuurikerroksesta.

Lieden ympärillä oli palamattomienkivien muodostama kivrivi, joka kiersi lieden reunasta noin metrin säteellä. Kyseessä voi mahdollisesti olla kotarakennelmaan liittyvä kiveys, mutta asiaa ei yksiselitteisesti voitu varmistaa. Mihinkään pysyvään rakennelmaan viittaavaa ei alueelta löydetty merkkejä.

Viidennen kaivauskerroksen jälkeen kulttuurikerros hävisi, ja

sen alapuolella tuli vastaan puhdas hiekka. Lieden purkamisen jälkeen alueelle kaivettiin vastaavat tarkistuskuopat kuin A-alueelle, joilla voitiin todeta saavutetun puhtaan hiekan ja rakenteet tulleen kaivetuksi pohjaan. Yhtä mahdollisesti rautaista helaa lukuunottamatta alueelta ei tehty löytöjä. Kohdista, joissa hiiltä oli säilynyt otettiin ajoitusnäytteet.

III Koeoja

Löydöt: -

Diat: 12661-12704

Ruudut: $\frac{1}{2}$ x=12,y=0; $\frac{1}{2}$ x=14,y=0; $\frac{1}{2}$ x=16,y=0; $\frac{1}{2}$ x=18,y=0; $\frac{1}{2}$ x=20,y=0;
 $\frac{1}{2}$ x=22,y=0; $\frac{1}{2}$ x=24,y=0; $\frac{1}{2}$ x=26,y=0; $\frac{1}{2}$ x=28,y=0; $\frac{1}{2}$ x=30,y=0;
 $\frac{1}{2}$ x=32,y=0; $\frac{1}{2}$ x=34,y=0; $\frac{1}{2}$ x=36,y=0; $\frac{1}{2}$ x=38,y=0; $\frac{1}{2}$ x=40,y=0;
 $\frac{1}{2}$ x=42,y=0; $\frac{1}{2}$ x=44,y=0; $\frac{1}{2}$ x=46,y=0; $\frac{1}{2}$ x=48,y=0; $\frac{1}{2}$ x=50,y=0;
 $\frac{1}{2}$ x=52,y=0; $\frac{1}{2}$ x=54,y=0; $\frac{1}{2}$ x=56,y=0; $\frac{1}{2}$ x=58,y=0

Kartat: n:ot 1 ja 9

A- ja B-alueen sijaitessa ylemmällä terassilla haluttiin koeojalla selvittää n. 17,5 metrin korkeuskäyrän kohdalla olevan rinteen sekä alemman terassin luonnetta. Tarkoituksena oli tutkia löytyykö täältä vastaavaa kulttuurikerrosta kuin ylemmältä terassilta. Koeojaa avattiin kaikkiaan 48 metriä yhden metrin levyisenä. Pohjaan asti koeojaa tutkittiin 16 metriä paalulle x=28,y=0 saakka. Tästä pisteestä koeojaa jatkettiin paalulle x=60,y=0 saakka.

Pohjaan tutkitun koeojan osalta ei tavattu merkkejä kiinteistä jäänteistä. Sen sijaan pohjoisessa osassa koeojaa paalujen x=28, y=0 - x=60,y=0 väliseltä alueelta poistettiin ainoastaan turve, ja kaivaus pysäytettiin II tasoon koska vastaan tuli useassa kohdin kulttuurikerros, jota ei haluttu rikkoa koeojalla. Koeoja leikkasi lisäksi kahdessa kohtaa selvää palaneiden kivien keskittymää $\frac{1}{2}$ x=30,y=0 ja $\frac{1}{2}$ x=42,y=0 (ks. kartta n:o 9). Aivan ilmeisesti kysymyksessä on kaksi avointa liesikiveystä, jotka koeoja puolitti. Liesikiveyksiä ei purettu vaan kaivaus pysäytettiin nokimaan ja palaneiden kivien tullessa vastaan.

Kaiken kaikkiaan koeojalla voitiin todeta se, että myös alemmalla terassilla on löydettävissä selvä kulttuurikerros, vastaava kuin ylemmällä terassilla. Ainoastaan terassien väliin jäävä rinteisuus oli kulttuurikerroksesta ja kiinteistä jäänteistä tyhjä.

Tutkimuksessa saatu anti keskittyi kahteen asiaan. Ensinnäkin sekä tasokaivausalueilla että koeojalla voitiin vahvistaa jo äes-tysurissa näkynyt kulttuurikerros aidoksi. Kummallakin terassilla on n. 5-10 cm paksu kulttuurikerros, joka katkeaa aivan ilmeisesti terassien välisellä rinnealueella. Kulttuurikerroksen huuhtoutuneisuus voi johtua myös transgressiosta.

Toiseksi kaivausalueiltatavattiin kiinteitä jäänteitä. A-alueelta löydettiin kaksi avointa liesikiveystä (rakenteet 1.1 ja 1.4) ja B-alueelta yksi avoin liesikiveys. Lisäksi A-alueelta tavattiin erittäin hyvin säilynyt kuoppaliesi (rakenne 1.3), joka tutkittiin vain puoliksi. A-alueelta tutkittiin lisäksi kuopanne (rakenne 1.2), joka aivan ilmeisesti on tutkittavissa säilytyskuopaksi. B-alueelta on lisäksi viitteitä siitä, että alueelta löydetyn lieden ympärillä on ollut mahdollinen kotarakennelma.

Koska löydetty esineistö on hyvin vähäinen, käytännöllisesti katsoen vain kolme esinettä (löydöt n:ot 18, 25 ja 43) ei esineistön perusteella voi olettaa alueella olleen hyvin pitkäaikaista ja intensiivistä toimintaa. Toisaalta kuitenkin jäänteiden lukuisuus näinkin pienen kaivauksen antina on mielenkiintoista. Kaivauksissa pystyttiin tutkimaan ainoastaan pieni osa asuinpaikasta. Lisäksi on muistettava harjun laella olevat hautaröykkiöt.

Huolimatta äestyksen maisemaa muuttavasta ja osaksi tuhoavasta luonteesta, ei äes ollut kulkenut niin syvältä, että se olisi tuhonnut rakenteita lopullisesti. Äes oli rikkonut ja poistanut pääasiallisesti turvetta ja humusta noin 30 cm leveydeltä ja noin 10 cm syvyydeltä, paikoin hiemen syvemmältä. Äesurien välit ovat 2-3 metriä. Rautaharkon ja maannousun avulla asuinpaikka on ajoitetavissa 200-600-luvuille jKr. Ajoituskysymykseen saataneen vahvistus radiohiiliajoitusten valmistuttua. Fosfaattianalyysitulosten valmistuttua saataneen niistäkin lisävalaistusta asuinpaikan luonteelle.


Kaikkiaan Rakanmäellä tutkittiin pohjaan 168 m². Metrini levyistä koeojaa avattiin yhteensä 48 metriä, josta pohjaan tutkittiin 16 m ja II tasoon 32 metriä. Diakuvia otettiin 595 kpl ja esineiden luettelointikuvia 20 kpl. MV-kuvia otettiin yhteensä 189 kpl. Karttoja on puhtaaksi piirrettynä tällä hetkellä 10 kpl.

Kaivausten päätyttyä aluetta ei peitetty. Asiasta sovittiin maanomistajan kanssa. Alue tullaan peittämään, mikäli tutkimuksia ei alueella jatketa. Tutkimuksissa voitiin tutkia kuitenkin vain pienenosa asuinpaikasta, joten asuinpaikan luonteen lopulliseksi selvittämiseksi olisi alueella tarpeellista tehdä jatkotutkimuksia.

Huomautettakoon lisäksi, että Rakanmäen tutkimusten yhteydessä käytiin peittämässä ja entisöimässä kesällä 1984 Tornion Kaakamon Luukkaankankaalla tutkittu alue (ks. Tutkimuskertomus, Tornio, Kaakamo, Luukkaankangas 1984, Museoviraston topografinen arkisto).

Tutkimuksissa talteenotettu esineistö on konservoituna Oulun yliopiston historian laitoksen arkeologian laboratoriossa, jossa myös kaivausalueelta otetut näytteet ovat säilytteillä; osa on analysoitavana. Konservoinnista on vastannut amanuenssi Tuula Auer. Esineluetteloinnista, kuvamateriaalin työstämisestä ja muusta dokumentoinnista on vastannut FM Markku Mäki vuoti. Karttojen puhtaaksi piirtämisestä ovat vastanneet FM Markku Mäki vuoti ja kartanpiirtäjä Irene Ryyppö. Työn ovat valvoneet arkeologian vs. lehtori Eero Jarva ja arkeologian lehtori v.v. Pentti Koivunen.

Oulussa, 24. maaliskuuta 1986


Pentti Koivunen
arkeologian lehtori v.v.


Markku Mäki vuoti
tutkija

Liitteet RM-85 kaivauskertomukseen

Kartat merkkiselityksin: Peruskarttaote Kyläjoki 2541 06

- 1 Yleiskartta
- 2 Vaaituskartta, A-, B- ja C-alue
- 3 A-alue, taso II
- 4 A-alue, taso III
- 5 A-alue, taso IV
- 6 A-alue, profiilikartta, rakenteet 1.3 ja 1.4
- 7 B-alue, taso II
- 8 B-alue, taso III
- 9 Koeoja

Esineluettelo; Esineet 1-51

Diat: 12110-12704; 595 kpl

Mustavalkoiset kuvat: 189 kpl *Esineet, tasoilla 8 kuvallista*

Mustavalkoiset esineiden luettelointikuvat: 20 kpl

Maalöydöt 1-51, jotka on Oulun yliopiston historian laitoksen toimesta talteenotettu rautakautisen asuinpaikkatutkimuksen yhteydessä 1985 Tornion Laivajärven kylän Rakanmäeltä.

Ks. Tornio, Laivajärvi, Rakanmäki kaivauskertomus vuodelta 1985, siihen liittyvät kartat ja kuvat Oulun yliopiston historian laitoksella. Luettelointityön on valvonut tutkimuksen vastuullinen johtaja lehtori Pentti Koivunen. Esineet on liitetty kokoelmiin päänumerolla .

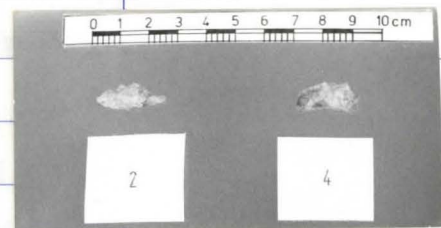
1. Savitiivistein kappale. Ruudusta $x=10,y=6$, II krs. (11.6.85)

2. Kvartsi-iskos. Ruudusta $x=10,y=8$, IV krs. (19.6.85)

3. Maanäyte. Näyte n:o 6. Ruudusta $x=10,y=10$, Lika-
maasta, ruudun keskeltä. Latta 212 (KP 1). (19.6.85)

4. Kvarstsi-iskos. Ruudusta $x=8,y=0$, III krs. (17.6.85)

5. Kuonan kappale, johon sintraantuneena pihkaa, III krs. Ruudusta $x=8,y=0$. (17.6.85)



Tornio,
Laivajärvi,
Rakanmäki

6. Hiilinäyte. Näyte n:o 1. Hiilensekaisesta likamaasta. Ruudusta $x=8,y=0$. Tarkka sijainti $x=9,15,y=0,10$. Latta 114 (KP 1). II krs. (6.6.85)

7. Hiilinäyte. Näyte n:o 2. Ns. Liesi A 2. Ruudusta $x=8,y=0$. Tarkka sijainti $x=8,00,y=1,60$. Latta 109 (KP 1). II krs. (13.6.85)

8. Hiilinäyte. Näyte n:o 8. Likamaakuopasta. Ruudusta $x=8,y=4$, lounaispaalun juuresta. Latta 160 (KP 1) (19.6.85)

9. Hiilinäyte. Näyte n:o 15. Likamaakuopasta (kerätty). Ruudusta $x=8,y=4$. Latta 194 (KP 1). (20.6.85)

10. Maanäyte. Näyte n:o 9. Likamaakuopasta (kerätty). Ruudusta $x=8,y=4$. Latta 160 (KP 1). (19.6.85)

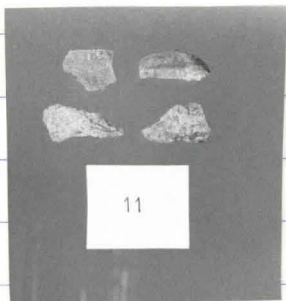
11. 4 kpl kvartsi-iskoksia. Ruudusta $x=8,y=6$. II krs. (6.6.85)

12. Maanäyte. Näyte n:o 4. Likamaakeskittymästä (kerätty). Ruudusta $x=8,y=6$. Latta 162 (KP 1). (18.6.85)

13. 3 kpl kvartsi-palaneita. Liedestä A 1. Ruudusta $x=8,y=8$. (19.6.85)

14. Hiilinäyte. Näyte n:o 10. Kuoppaliesi. Ruudusta $x=6,y=0$. Latta 138 (KP 1). (19.6.85)

15. Hiilinäyte. Näyte n:o 12. Kuoppaliesi. Ruudusta $x=6,y=0$. Latta 154 (KP 1). (19.6.85)



16. Maanäyte. Näyte n:o 7. Kuoppaliesi. Ruudusta
x=6,y=0. Latta 130 (KP 1). (19.6.85)

Tornio,
Laivajärvi,
Rakanmäki

17. Maanäyte. Näyte n:o 11. Kuoppaliesi. Ruudusta
x=6,y=0. Latta 147 (KP 1). (19.6.85)

18. Ns. norlantilainen lapioharkko, rautaa. Löytö
n:o 9. Pituus 30,2 cm, paino 1118 gr. Ruudusta x=6,
y=2, äestysurasta. Tarkka sijainti x= 7,00,y=3,55.
Latta 109 (KP 1). (14.8.84)

19. Hiilinäyte. Näyte n:o 13. Palokuoppa, kivien alta.
Ruudusta x=6,y=2, Tarkka sijainti x=6,00,y=3,00. Lat-
ta 130 (KP 1). (20.6.85)

20. Maanäyte. Näyte n:o 14. Palokuoppa, kivien alta.
Ruudusta x=6,y=2. Tarkka sijainti x=6,00,y=3,00.
Latta 132 (KP 1). (20.6.85)

21. Maanäyte. Näyte n:o 5. Hiilensekainen likamaa.
Ruudusta x=6,y=6. Latta 169 (KP 1). (19.6.85)

22. 2 kpl savitiivistettä. Ruudusta x=4,y=0. II krs.
(7.6.85)

23. Palamaton luun kappale. Ruudusta x=2,y=0. I krs.
(6.6.85)

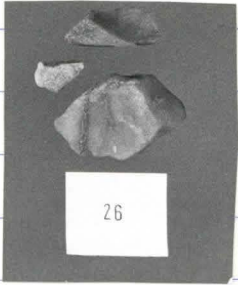
24. 2 kpl kvartsi-iskoksia. Ruudusta x=2,y=0. III krs.
(13.6.85)

25. Rombinmuotoinen rauta-(?)hela. Löytö n:o 11.



Tornio,
Laivajärvi,
Rakanmäki

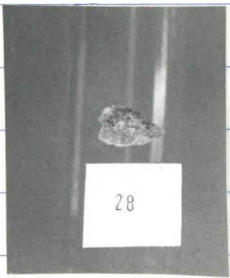
Ruudusta $x=2,y=4$, III krs. värjäytynyt hiekka. Tarkka sijainti $x=3,90,y=4,10$. Latta 113 (KP 1).
(13.6.85)



26. 3 kpl kvartseja. Ruudusta $x=2,y=4$. II krs.
(11.6.85)



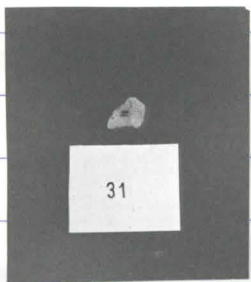
27. Poikkileikkaukseltaan kolmion muotoinen käsihioin? Mitat 50 x 25 x 20 mm. Ruudusta $x=2,y=6$. III krs., seulasta. (13.6.85)



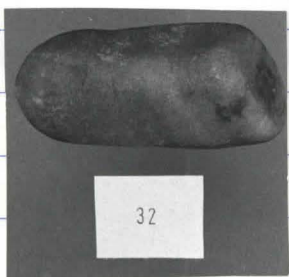
28. Kvartsi-iskos. Ruudusta $x=8,y=0$, III krs.
(13.6.85)

29. Hiilinäyte. Näyte n:o 3. Hiilensekaisesta liikaasta. IV krs. Ruudusta $x=0,y=8$. Tarkka sijainti $x=1,30,y=8,00$. Latta 137 (KP 1). (17.6.85)

30. Hiilinäyte. Näyte n:o 17. Hiilensekaisesta liikaasta. Ruudusta $x=0,y=8$. Tarkka sijainti $x=1,00,y=8,00$. Latta 148 (KP 1). (20.6.85)



31. Kvartsi-iskos. Ruudusta $x=48,y=-42$. I krs.
(12.6.85)



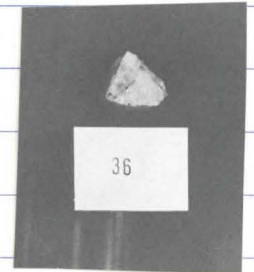
32. Käsihioin (?). Mitat 90 x 45 x 20 mm. Ruudusta $x=48,y=-40$, II krs. (11.6.85)

33. Hiilinäyte. Näyte n:o 18. Hiilensekaisesta liikaasta, palamattomien kivien välistä, V krs. Ruudusta $x=44,y=-40$. Tarkka sijainti $x=44,30,y=-39,90$. Latta 127 (KP 2). (26.6.85)

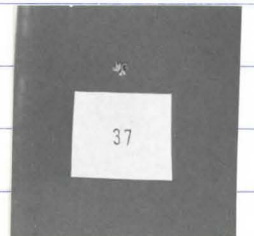
34. Hiilinäyte. Näyte n:o 21. Hiilensekainen värjätynyt hiekka. Ruudusta $x=44,y=-40$, V krs. Tarkka sijainti $x=44,50, y=-40,00$. Latta 142 (KP 2). (27.6.85)

Tornio,
Laivajärvi,
Rakanmäki

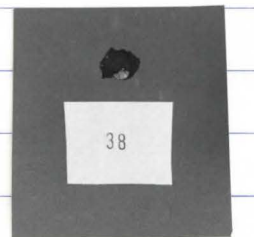
35. Maanäyte. Näyte n:o 20. Kerätty B-alueen liedestä. Ruudusta $x=42,y=-42$. Latta 092 (KP 2). (26.6.85)



36. Kvartsi-iskos. Löytö n:o 4. Äesurasta. Ruudusta $x=42,y=-40$. Tarkka sijainti $x=43,83,y=-39,80$. (13.8.84)



37. Palanut luun siru. Löytö n:o 4. Äesurasta. Ruudusta $x=42,y=-40$. Tarkka sijainti $x=43,83,y=-39,80$. (13.8.84)



38. Lasittunut kuonan kappale. Löytö n:o 6. Äesurasta. Ruutu $x=42,y=-40$. (13.8.85)

39. 2 kpl kvartsi-iskoksia. Ruudusta $x=40,y=-40$. III krs. (14.6.85)



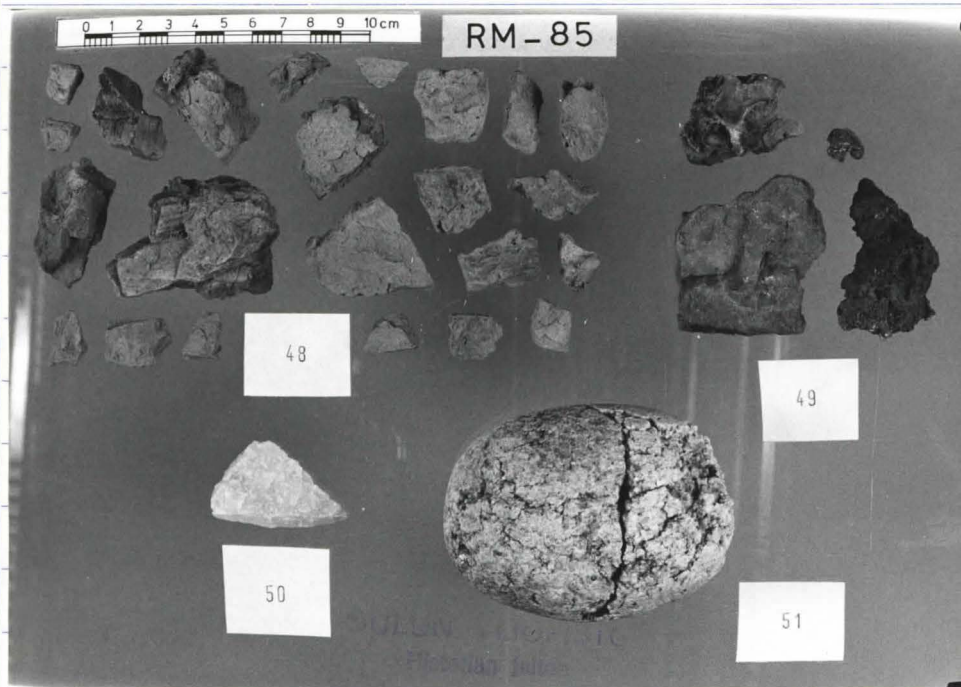
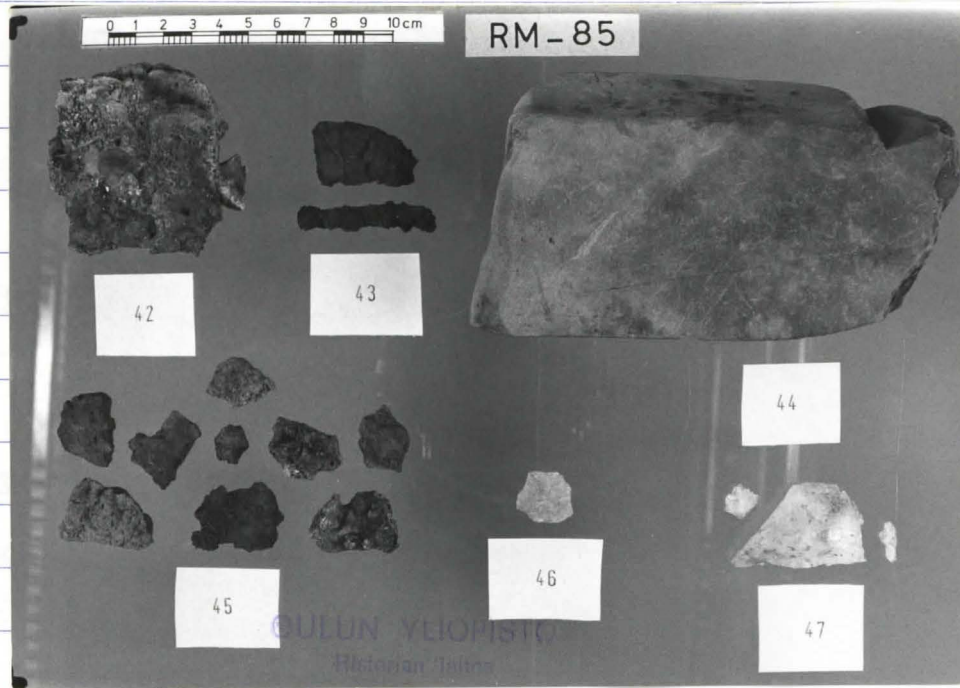
40. Rautakuonan kappale. Ruudusta $x=40,y=-40$. III krs. (14.6.85)

41. Hiilinäyte. Näyte n:o 19. Ruudusta $x=40,y=-40$. Kerätty ruudun alueelta hiilensekaisesta likamaasta. V krs. Latta 118 (KP 2). (26.6.85)



42. Kappale rautakuonaa, johon kiinnittyneenä kiveä ja palanutta savea. Irtolöytö äesurasta. Löytö n:o 1. Kohdasta $x=51,70, y=-48,00$. (13.8.84)

<p>Tornio, Laivajärvi, Rakanmäki</p>	<p>43. Kaksi pientä rautaesineen katkelmaa. Irtolöytö äesurasta. Löytö n:o 3. Kohdasta $x=42,25,y=-46,28$. (13.8.84)</p>	
	<p>44. Mahdollinen käsihioin. Irtolöytö äesurasta. Mitat 150 x 80 x 50 mm. Löytö n:o 5. Kohdasta $x=33,80,y=-40,55$. (13.8.84)</p>	
	<p>45. 9 kpl rautakuonaa. Irtolöytö äesurasta. Löytö n:o 2. Kohdasta $x=44,20,y=-37,50$. (13.8.84)</p>	
	<p>46. Kvartsi-iskos. Fosfaattianalyysikuopasta. Kohdasta $x=50,00,y=-35,00$. (13.6.85)</p>	
	<p>47. 3 kpl kvartsi-iskoksia. Fosfaattianalyysikuoppa. Kohdasta $x=40,00,y=-35,00$. (13.6.85)</p>	
	<p>48. Savitiivistettä 158 gr. Irtolöytö äesurasta. Löytö n:o 10. Kohdasta $x=45,00,y=-5,50$. (14.8.84)</p>	
	<p>49. 4 pientä kappaletta rautakuonaa. Irtolöytö äesurasta. Löytö n:o 8. Kohdasta $x=44,50,y=-5,50$. (14.8.84)</p>	
	<p>50. Kvartsi-iskos. Irtolöytö äesurasta. Kohdasta $x=48,00,y=-4,00$. (14.6.85)</p>	
	<p>51. Palanut iskukivi (?). Irtolöytö äesurasta. Löytö n:o 7. Kohdasta $x=32,30,y=-9,00$. (14.8.84)</p>	



Esineiden luettelointikuvat Sampo Leinonen



Yleiskuva kaivausalueesta ennen
kaivausten aloittamista. 4.6.1985.
Suunta n. 175/400. Kuva: Katrimaija
Mäkivuoti.



Yleiskuva Rakanmäen alueesta, taustalla
röykkiöalue. Kuvattu suolta 27.6.1985.
Suunta 300/400. Kuva: Katrimaija
Mäkivuoti.



A-alue ja koeoja. 27.6.1985. Suunta 275/400.
Kuva: Katrimaija Mäkivuoti



Norlantilainen rautaharkko in situ. 14.8.1984.
Kuva: Sirpa Kokko.



A-alue, III taso. 14.6.1985. Suunta 0/400.

Kuva: Katrimaija Mäkivuoti.



A-alue, Liesi A 1, III taso. 14.6.1985. Suunta 200/400.

Kuva: Katrimaija Mäkivuoti.



A-alue, liesi A 1, tullut esiin II krs poiston yhteydessä.
Ruutu x=8,y=8. 7.6.1985. Suunta 200/400. Kuva: Katrimaija
Mäkivuoti



A-alue, palokuoppaliesi pisteessä x=6,y=3. 20.6.1985.
Suunta: 200/400. Kuva: Katrimaija Mäkivuoti.



A-alue, Kuoppaliesi. Ruutu $x=6,y=0$. 25.6.1985.
Suunta 300/400. Kuva: Katrimaija Mäkivuoti



A-alue, kuoppaliesi. Ruutu $x=6,y=0$. 25.6.1985.
Suunta 200/400. Kuva: Katrimaija Mäkivuoti



Koeoja paalutettuna, taustalla A-alue. 18.6.1985.
Suunta 200/400. Kuva: Katrimaija Mäkivuoti.



Koeoja avattuna II tasoon. 24.6.1985. Suunta 200/400.
Kuva: Katrimaija Mäkivuoti.



Yleiskuva; etualalla koeoja, taustalla B-alue ja röykkiöalue. 27.6.1985. Suunta 300/400. Kuva: Katrimaija Mäki vuoti.



Yleiskuva; etualalla B-alue, taustalla A-alue. 27.6.1985. Suunta 130/400. Kuva: Katrimaija Mäki vuoti.

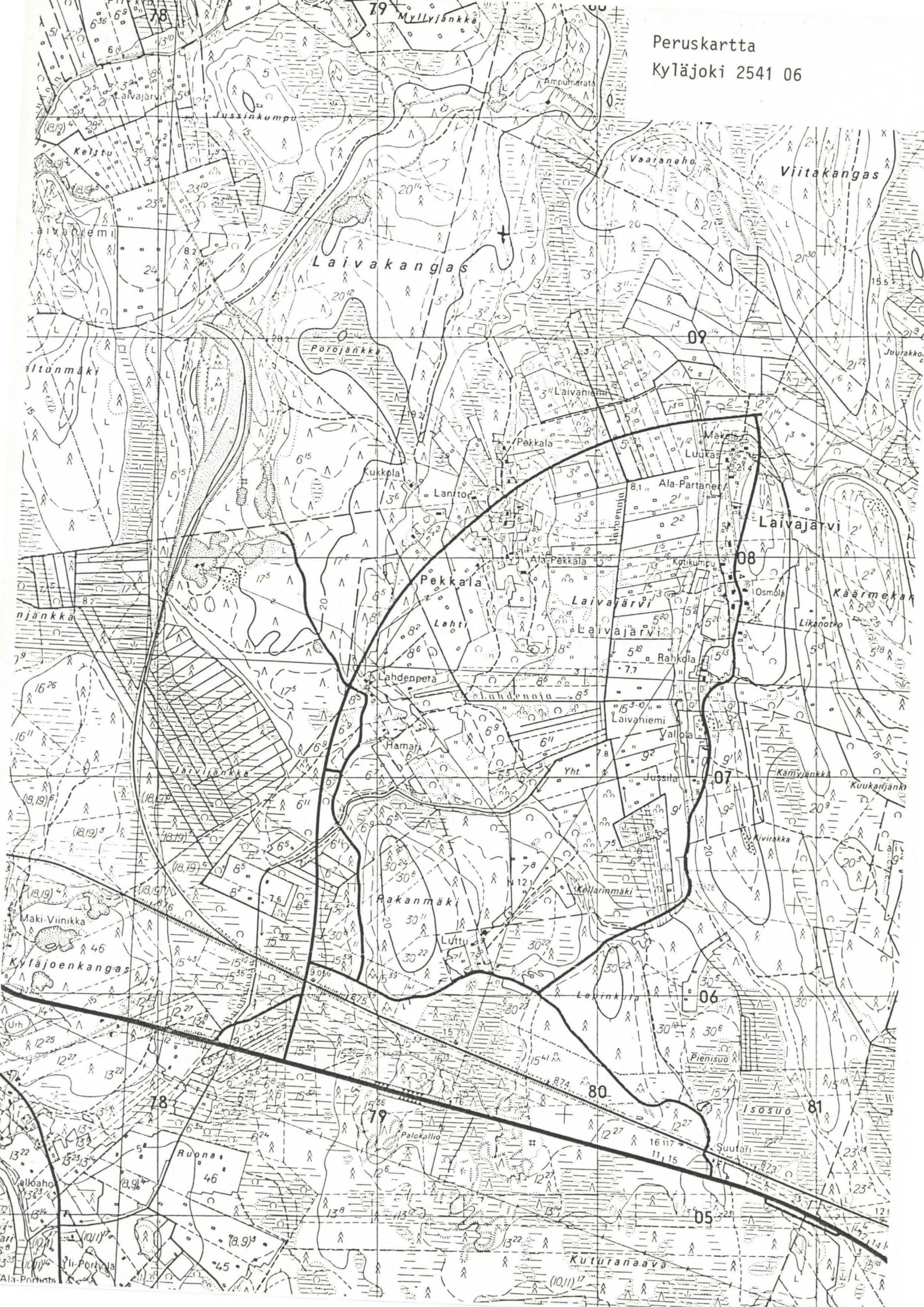


B-alue, yleiskuva II taso. 13.6.1985. Suunta 200/400.
Kuva: Katrimaija Mäkivuoti.



B-alue, III taso ja liesikiveys. 18.6.1985.
Suunta 0/400. Kuva: Katrimaija Mäkivuoti

Peruskartta
Kyläjoki 2541 06



TORNIO Rakanmäki

VAAITUSKARTTA A, B, C - alue

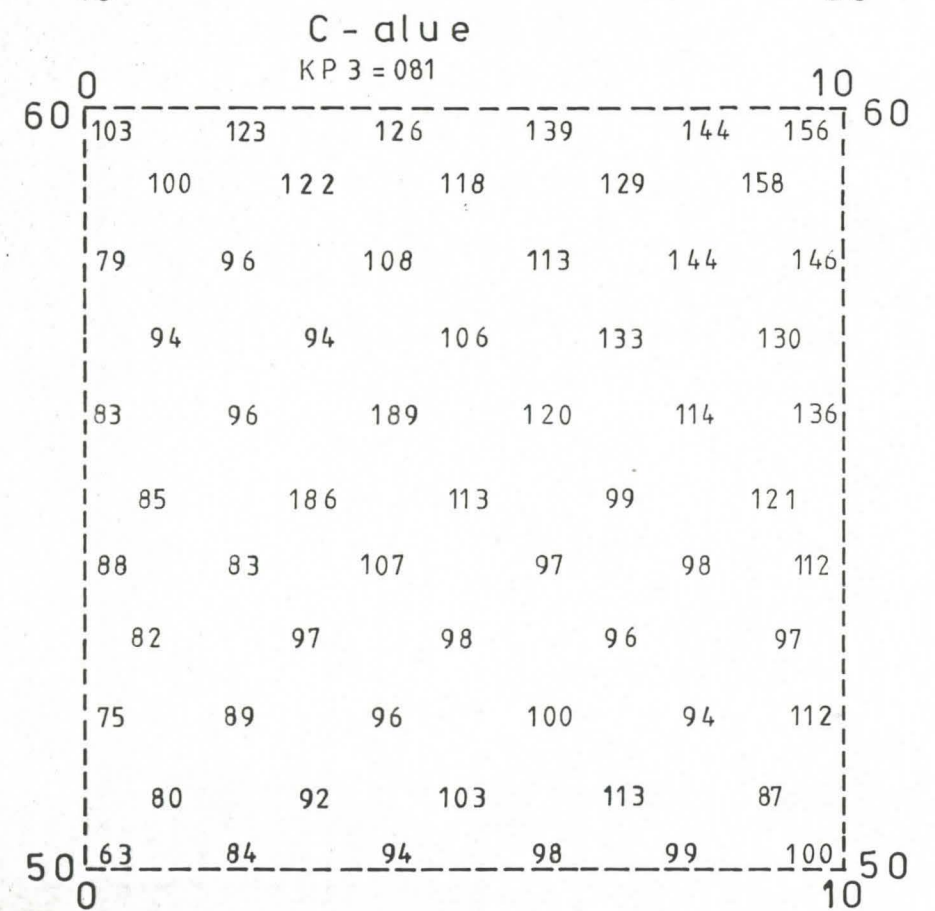
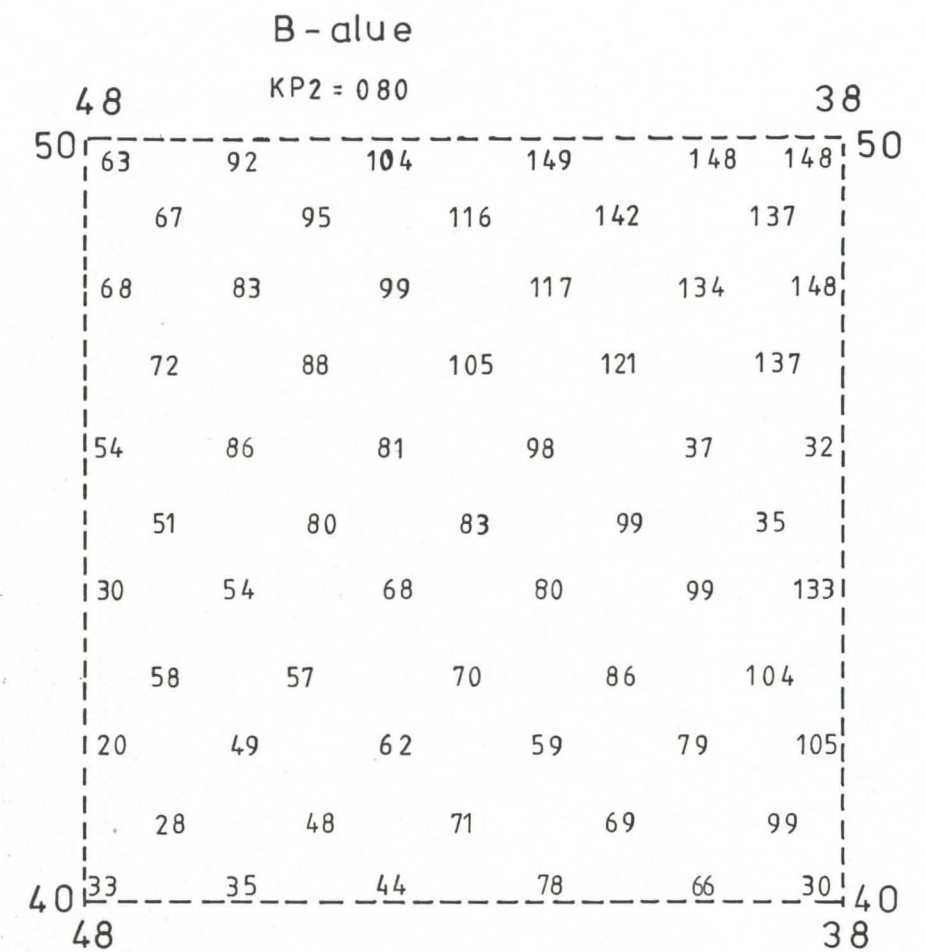
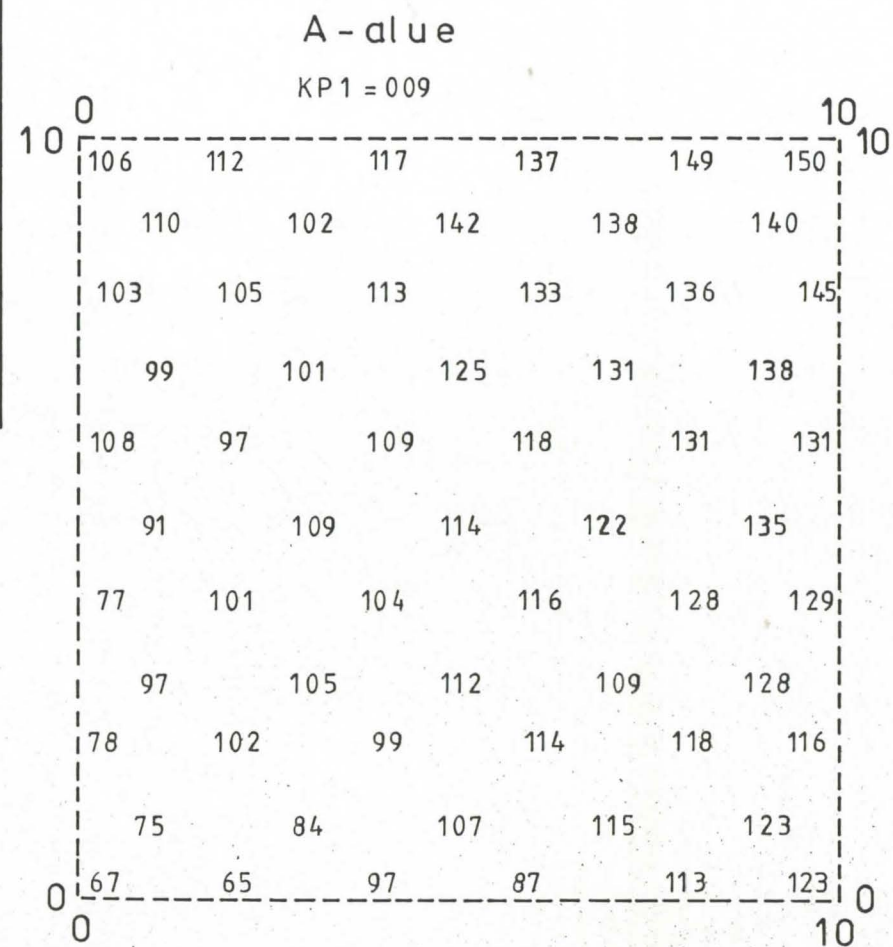
5, 6 1985 Kartta n:o 2

OULUN YLIOPISTO Historian laitos

KP 009 Mittakaava 1:100

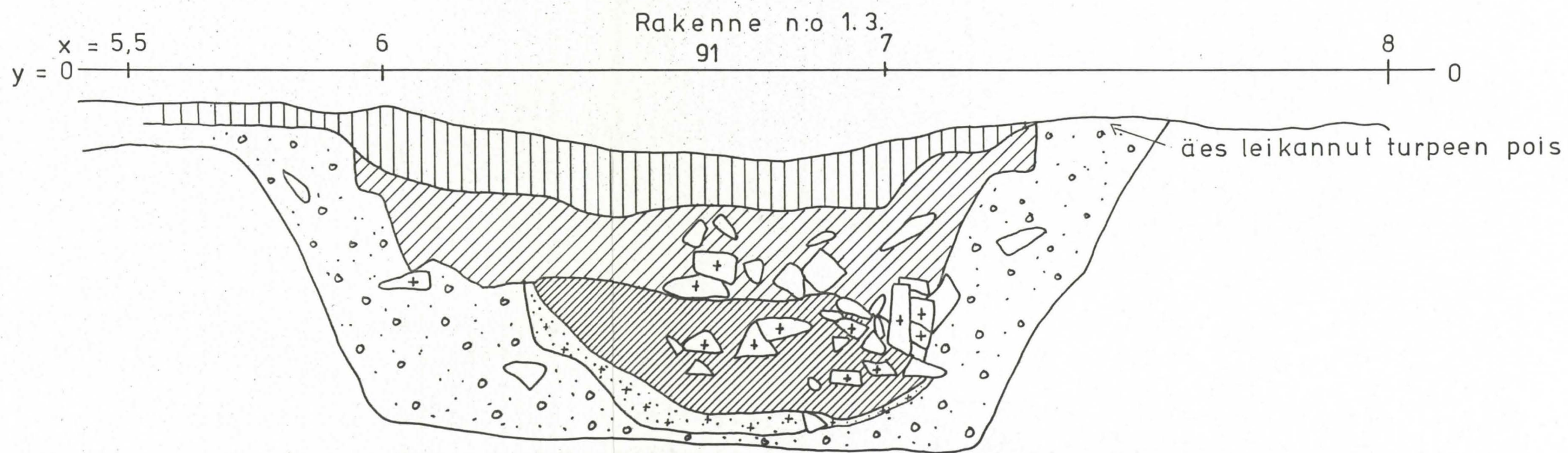
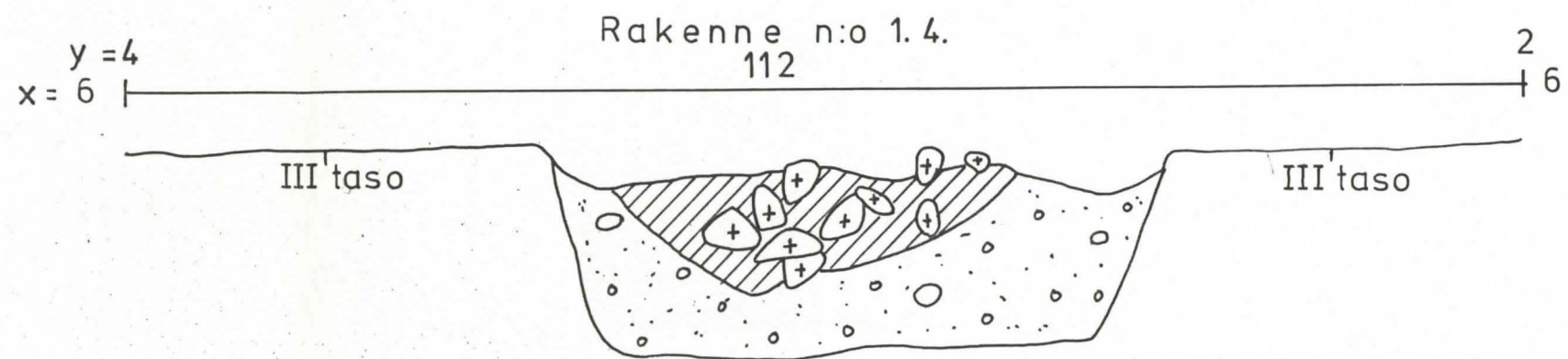
Kenttäpiirros: Kaisa Laitinen

Puhtaaksi piirtänyt: Irene Ryyppö

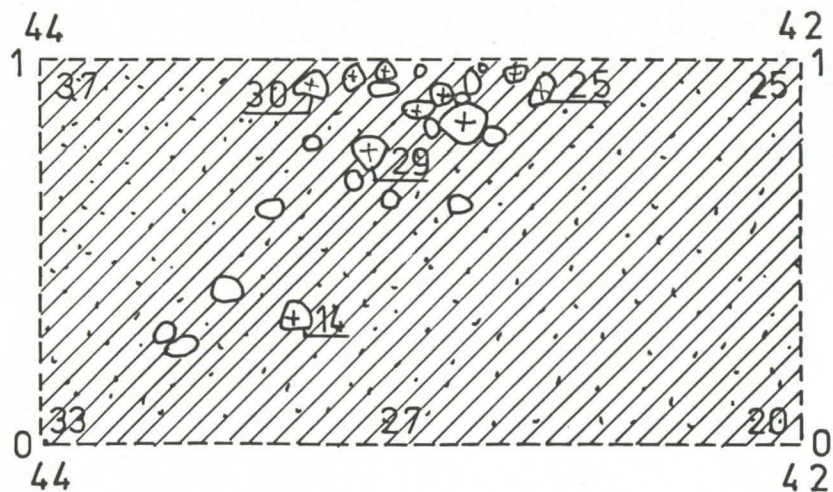
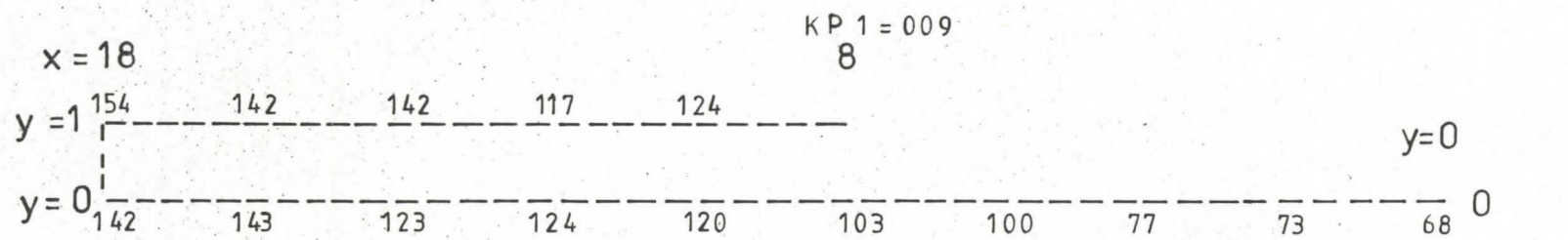
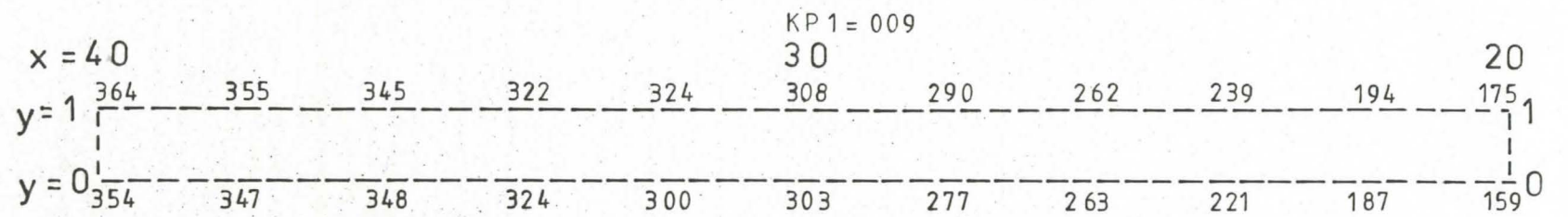
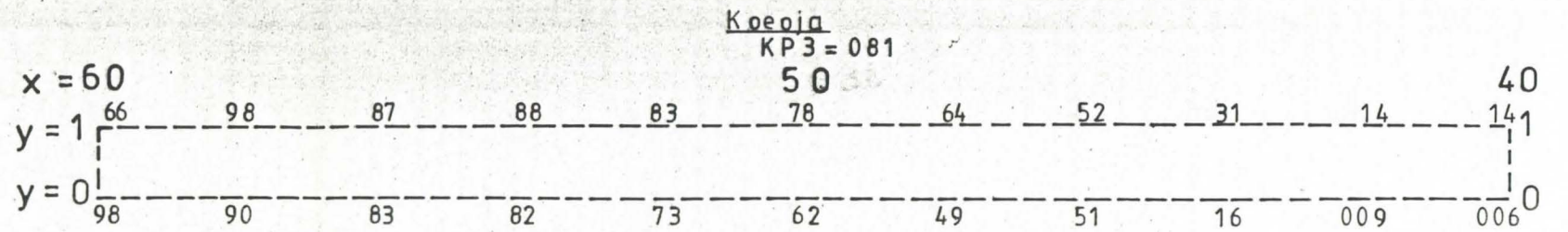


TORNIO Rakanmäki	
PROFIILIKARTTA	A-alue
19-24.6 1985	Kartta n:o 6
OULUN YLIOPISTO	Historian laitos
KP1 009	Mittakaava 1:10
Kenttäpiirros: R. Forsman A. Justander	
Puhtaaksi piirtänyt: Irene Ryyppö	

- kivi
- ⊕ palanut kivi
- ⊙ palanut hiekka
- |||| turve
- ⊙ sora
- /// lievästi hiilen ja noen sekainen maa
- //// voimakkaasti hiilen ja noen sekainen maa



TORNIO		Rakanmäki	
Koeoja			
24 6	1985	Kartta n:o 9	
OULUN YLIOPISTO		Historian laitos	
Mittakaava 1:20 1:100			
Kenttäpiirros: Jussi Hakola			
Puhtaaksi piirtänyt: Irene Ryyppö			



- kivi
- ⊕ palanut kivi
- ⋯ hiekkä
- /// lievästi noen ja hiilen sekainen maa

