

Selostus koekaiivauksesta, jonka Matti Bergström suoritti Turun Kuralan Kylämässä heinäkuussa 1974. Tutkimuksessa saadut löydökset on numeroitu Museoviraston Esihistorian toimiston numeroille 19444: 1 - 80. Alueelta on myös Anna-Liisa Hirviluodon tarkastuskertomus (ks. top. ark.) ja samassa yhteydessä saadut löydökset on numeroitu numeroille 19591

Muita löytöjä alueelta ei tunneta. -- Selostukseen liittyy kolme karttaliitettä ja neljä valokuvaaliitettä, jonka negatiivit on numeroitu F.42703-42734.
sekä diat 1305, 1306

Tutkimusalue sijaitsee Turun kaupungissa lähellä Kaarinan kunnan rajaa Hämeenlinnaan vievän valtatie no 10 varrella, noin kolmen kilometrin päässä koilliseen Turun Tuomiokirkosta. Alueen koordinaatit ovat noin $x=6706$ 50 ja $y=573$ 70 ja korkeus vaihtelee noin kymmenestä metristä kolmeenkymmeneen metriin (karttaliite 1, ks. myös peruskartta 1:20 000 no 1043 12 Littoinen, painettu 1968). Tutkimusalue on korkeahko mäki, Kylämäki, joka rajoittuu itäreunaltaan Jaaninojaan (eli Rajaojaan) ja sen laaksoon. Muualta mäkeä ympäröivät pellot. Mäellä on vanhaa asutusta, umpipihaisten rakennusryhmien jäänteitä, ja vanhoja aittarakennuksia, vanhimmat rakennukset ovat tiiettävästi 1700-luvulta. Lisäksi mäellä on useita mökkien perustuksien jäänteitä. Jo keskiaikaisissa lähteissä mainitaan Kuralan Kylän pohjoispuoliset peltoalueet ja nämä pellot sijaitsevat juuri Kylämäen pohjoispuolella olevalla peltoalueella (ks. karttaliitteet 2 ja 3 sekä kuvat 1 ja 2). Näitä peltoalueita ei voitu kuitenkaan tutkia lähemmin, koska pellot olivat viljelyksessä ja tutkimusmäärärahat olivat kovin rajoitetut. Jaaninoja laskee läheiseen Aurajokeen ja noin puolen kilometrin päässä Kylämäestä

on Ristimäen rautakautinen kalmistoalue (ks. karttaliite 1 ja kuva 1). Mäen korkeimmalta kohtaa on näköyhteys noin 3,5 kilometrin päässä olevaan Liedon Vanhaanlinnaan (ks. kuva 16). Alueen maan omistaa Turun kaupunki lukuunottamatta tontteja rek.no 1²³ Ruskomaa ja rek.no 2, jotka ovat yksityisomistuksessa (ks. karttaliite 2).

Alueen tutkiminen nähtiin tarpeelliseksi, koska alueelle on tarkoitus rakentaa asuntoalue ja koska Anna-Liisa Hirviluodon alustavassa tarkastuksessa oli jo löytynyt merkkejä kalmistoalueesta omakotitalon (rek.no 2) pihasta (tätä kalmistoaluetta nimitetään tekstissä jäljempänä nuoremmaksi kalmistoksi) (ks. karttaliite 2 ja kuvat 7,8,9). Tutkimukset suoritettiin Museoviraston Esihistorian toimiston toimesta koekaivausten luonteisena ja kustannuksista vastasi Rakennustoimisto Urakoitsijat Oy Turusta. Tutkimus suoritettiin heinäkuussa 1974 ja sitä johdatti Matti Bergström. Kaivausapulaisina oli turkulaisia arkeologian opiskelijoita ja koululaisia.

Tutkimus suoritettiin koekaivauksena. Koeojia ja koekuoppia tehtiin sopivin välein maastosuhteista ja kasvillisuudesta riippuen (ks. karttaliite 2). Koekuoppia tehtäessä pyrittiin välttämään kaikenlaista alueen puutarhojen tuhoamista sekä puuston ja pensaston hävittämistä. Alueen tutkiminen aloitettiin mäen länsiosasta edeten sen itäpäähän. Koeojien leveys oli noin yksi metri ja pituus vaihteli kolmesta metristä 59:ään metriin, koekuoppien koko oli noin metri kertaa metri paitsi todetuilla kalmistoalueilla, joiden suuruuden määrittämiseksi tehtiin useita pieniä koepistoja. Koekuoppien syvyys vaihteli suuresti, useimmissa tapauksissa riitti varsinaisen humuskerroksen poistaminen paljastamaan kulttuurikerroksen, jolloin ei enää nähty tarpeelliseksi poistaa maata syvemmältä. Mikäli koekuopasta tavattiin löydöksiä ei kaivamista myöskään jatkettu syvemmälle. Koeojien ja koekuoppien yhteislukumäärä oli 163 kpl, joista 33:sta kuopasta tai ojasta tavattiin selviä esihistoriallisiin kalmistoihin tai asuinpaikkoihin viittaavia löydöksiä. Tutkittu maapinta-ala on noin 40 000 - 50 000 m². Karttaliitteessä 2 on merkitty koeojat ja -kuopat siinä tarkkuudessa kuin näin suurimittakaavaisen karttaan on mahdollista. Kartta on suurennosjäljennös Rak.usto Urakoitsijat Oy:n käyttöön luovuttamasta tutkimusalueen kartasta.

Seuraavassa luettelossa on selvitetty koekuopista ja koeojista numerojärjestyksessä niissä olleet löydökset, niitten maapohjan laatu sekä mahdolliset muut kentällä tehdyt huomiot (ks. myös karttaliite 2 ja vertaa löytöluetteloon top. arkistossa). Luulöytöjen yhteydessä mainitaan myös suuremmista luista tehdyt määrittelyt, jotka on suorittanut maisteri Pirjo Lahtiperä. Kaikki luut todettiin hautarovicilla poltetuiksi ja murskatuiksi sekä että niiden joukossa oli luunpalasia sekä ihmisestä että eläimistä.

- 1,2 Ohuen turvekerroksen alla soraa ja hiekkaa, ei löytöjä.
- 3 Ohuen turvekerroksen alla hiekkaa, ei löytöjä.
- 4 Ohuen turvekerroksen alla savea, ei löytöjä.
- 5,6 Ohuen turvekerroksen alla hiekkaa, ei löytöjä.
- 7 Ohuen turvekerroksen alla hiekkaa ja kalliota, löytönä savitteistä.
- 8 Ohuen turvekerroksen alla hiekkaa ja kalliota, ei löytöjä.
- 9-11 Ohuen turvekerroksen alla hiekkaa ja soraa, ei löytöjä.
- 12 Ohuen turvekerroksen alla hiekkaa ja kalliota, ei löytöjä.
- 13-18 Ohuen turvekerroksen alla hiekkaa ja soraa, ei löytöjä.
- 19 Ohuen turvekerroksen alla hiekansekaista soraa ja paikoin kalliota, löytöinä esihistoriallista keramiikkaa ja palanutta luuta (ks. kuva 14).
- 20 Ohuen turvekerroksen alla hiekkaa ja kalliota, ei löytöjä.
- 21 Ohuen turvekerroksen alla hiekkaa ja soraa, ei löytöjä.
- 22-41 Koekuopat sijaitsivat peltoalueella. Peltomullan alla on hiekkainen maapohja länteenpäin viettävällä rinteellä. Paikka on erittäin sopiva ruumishautojen esiintymispaikka, mutta hautoja ei kuitenkaan tavattu. Löytöinä saatiin koekuopasta 36 rautaesine, esihistoriallista keramiikkaa, savitteistä sekä palanutta luuta. Koekuopassa 22 oli kiveystä, joka voi olla vanhasta salaojasta tai rakennuksen perustasta. Muista peltoalueen kuopista ei ollut havaittavia löytöjä.
- 42-44 Paksuhkon turvekerroksen alla savimaata, ei löytöjä.
- 45,46 Peltoalueen reunassa olevia hiekkapohjaisia koekuoppia, ei löytöjä.
- 47-49 Ohuen turvekerroksen alla hiekkaa ja soraa, ei löytöjä.
- 50 Pihanurmen alla savea, ei löytöjä.
- 51 Puutarhamaan alla savimaata ja luonnonkivistä tehtyä kivi-

- jalkaa (mahdollisesti entisen umpipihan yhden rakennuksen jäänteitä), ei löytöjä.
- 52-54 Paksuhkon turvekerroksen alla hiekkaa ja savea, ei löytöjä.
- 55 Paksuhkon turvekerroksen alla hiekkaa, soraa ja savea, ei löytöjä.
- 56 Paikoin ohuen turvekerroksen alla hiekansekaista soraa ja kalliota, löytöinä esihistoriallista (rautakautista) keramiikkaa ja savitiivistettä (ks. kuva 13).
- 57 Peltomultakerroksen alla savea, löytöinä rautakautinen niitti, rautaesine, riipushioin sekä palanen esihistoriallista (rautakautista) keramiikkaa.
- 58 Peltomultakerroksen alla savea ja hiekkaa, löytöinä ns. riipusteltua keramiikkaa, mikä ajoittuu ajanlaskumme alkuun, sekä savitiivistettä.
- 59 Peltomultakerroksen alla ojan pohjoispäässä savea, muualla hiekkaa ja soraa, löytöinä kuolainten puolikas, rautarengas, esihistoriallista (rautakautista) keramiikkaa ja savitiivistettä.
- 60-70 Ohuen turvekerroksen alla hiekkaa ja soraa, ei löytöjä.
- 71-73 Paksuhkon turvekerroksen alla hiekkaa ja soraa, ei löytöjä.
- 74,75 Paksuhkon peltomultakerroksen alla savea, ei löytöjä.
- 76 Isokossa kallionpainanteessa, paksuhkon turvekerroksen alla soramaata ja kalliota. Kallion kupeessa vahvaa kiveystä. Löytöinä esihistoriallisen niitin palanen, raudan palanen, esihistoriallista (rautakautista) keramiikkaa, savitiivistettä, rautakuonaa sekä palanutta luuta aikuisen ihmisen kallosta. (ks. kuva 15).
- 77-80 Kallionkoloissa olevia ohuen sammalkekerroksen peittämiä alueita, joissa sorapohja, ei löytöjä.
- 81 Ohuen sammalkekerroksen alla soraa, löytöinä rautalevy, naula ja savitiivistettä.
- 82-93 Ohuehkon sammal- ja turvekerroksen alla soraa ja karikko- maata, ei löytöjä.
- 94 Paksuhkon turvekerroksen alla soraa, löytöinä savitiivistettä ja rautakuonaa.
- 95 Paksuhkon turvekerroksen alla ojan eteläpäässä savea ja muualla soraa. Löydöt keskittyivät ojan eteläpähän. Löytöinä oli pronssiesineen katkelma, hioin (mahdollisesti valinmuotin katkelma, savitiivistettä, palanutta luuta koirasta sekä rautakuonaa, jota alueelta löytyi kymmeniä kiloja.

- 96 Paksuhkon turvekerroksen alla savea, ei löytöjä.
- 97 Ohuen turvekerroksen alla soraa ja kalliota, ei löytöjä.
- 98 Ohuen turvekerroksen alla soraa, löytönä savitiivistettä.
- 99 Paksuhkon turvekerroksen alla savea ja runsaasti kiviä, maa-aines oli melko nokista. Löytöinä oli savitiivistettä, piitä ja rautakuonaa, jota oli kilottain. Tältä alueelta on myös P.Koivunen Turun Historiallisesta Museosta löytänyt keramiikkaa, joka voidaan ajoittaa kuuluvaksi 1600-luvulle.
- 100 Paksuhkon turvekerroksen alla soraa, ei löytöjä.
- 101 Paksuhkon turvekerroksen alla soraa, löytönä kiviesineen katkelma.
- 102-104 Ohuen turvekerroksen alla soraa, ei löytöjä.
- 105 Ohuen turvekerroksen alla soraa, löytönä savitiivistettä.
- 106 Ohuen turvekerroksen alla soraa, missä esiintyi huomattavan runsaasti hiiltä ja nokea, ei löytöjä.
- 107 Paksuhkon turvekerroksen alla saven ja soransekainen pohja, missä paljon nokea ja hiiltä sekä pienistä kivistä muodostunutta kiveystä. Maa oli täynnä pienen pieniä luunsiruja, joita ei voitu saada talteen. Paikalla voisi otaksua olleen hautarovion paikan. Löytönä oli lisäksi savitiivistettä.
- 108 Kuten kuoppa 107, mutta tässä näytti olevan jonkin verran suurempia luunpalasia. Ei muita löytöjä.
- 109-123 Ohuehkon turvekerroksen alla hiekkaa ja soraa, kuoppien 120-123 alueella oli maassa lisäksi jonkin verran nokea. Ei löytöjä.
- 124-138 Nämä kuopat ovat ns. nuoremman kalmiston (lähinnä ajoitettavissa 1000-luvulle) alueelle tehtyjä pieniä koepistoja. Turvekerroksen vahvuus oli keskimäärin 10 cm ja heti turpeen alla oli kiveystä lähes jokaisessa kuopassa. Toisissa kuopissa näytti olevan kiveystä vain yksi kerros, toisissa useampia kerroksia. Siellä, missä kiveystä purettiin enemmän, oli pohjassa soraa tai hiekkaa. Kivien lomassa oli melko runsaasti nokimaata ja pieniä hiilen palasia. Kiveyksen ja nokimaan vahvuus oli noin 10 - 60 cm, mutta kaikkia kuoppia ei kuitenkaan tutkittu pohjaan saakka. Tästä kalmistosta on osa tuhottu rakennettaessa omakotitaloa tontilla rek.no 2. Löytöinä oli

kuopasta 125 rautanaula, kuopasta 131 savitiivistettä, kuopasta 137 savitiivistettä sekä palaneita luita nuoresta ihmisestä sekä eläimistä, joista ainakin naudan luita esiintyi varmasti. Kuopasta 138 löytyi kaksi hopeatangon palasta, jotka ovat ns. maksuhopeaa, lasimasahelmi sekä palanutta luuta noin 20-vuotiaasta ihmisestä ja linnusta. Näitten löytöjen joukossa ei ole varsinaisesti mitään tarkasti ajoittavaa löytöä, mutta yleisvaikutelmaltaan on kalmistoa pidettävä viikinki-ristiretki aikaisena eli se ajoittuisi noin 800 - 1150 väliseen aikaan ajanlaskumme alusta, lähinnä kuitenkin 1000-luvulle.

139-143 Ohuen turvekerroksen alla soraa ja hiekkaa, missä oli sekoittuneena siellä täällä melko runsaita nokiesiintymiä, ei löytöjä.

144-159 Nämä koekuopat ovat ns. merovinkiaikaisen eli vanhemman kalmiston (ajoitettavissa 600 - 700 -luvulle) alueelta. Turvekerroksen vahvuus oli keskimäärin 10 cm ja heti turpeen alta paljastui paikoin melko vahvaa kiveystä (kuopat 148, 149, 155-158). Turpeen alla ja kivien lomassa oli melko voimakasta nokimaata, mutta nokimaakerroksen vahvuutta ei voitu määrittää, koska ei katsottu aiheelliseksi tuhota kalmistoa koekuopin liiaksi. Kalmiston reunalueiden koekuopissa kulttuurikerros oli sen sijaan ohut, noin 5 cm, ja täällä oli myös nokimaata vähemmän. Kalmisto vaikutti täysin ehjältä ja koskemattomalta, sen päällä kasvava vanha mäntymetsä on vahvalla juurikerroksellaan suojannut kalmistoa erinomaisesti. Löytöinä oli kuopassa 144 savimassahelmi, kuopassa 146 raudanpala, kuopassa 147 esihistoriallista (rautakautista) keramiikkaa, savitiivistettä sekä palaneita luita aikuisesta ihmisestä ja luultavasti naudasta. Kuopasta 148 löytyi pronssiesineen palanen, rautaniitti, esihistoriallista (rautakautista) keramiikkaa sekä palaneita luita aikuisesta ihmisestä ja lampaasta tai vuohesta. Kuopasta 149 löytyi pronssihelmi, rautaesineen kappale sekä kilvenkupura (tyyppiä Kivikoski 532), joka voidaan ajoittaa aikaan 650 - 800 ajanlaskumme alusta. Lisäksi oli samasta kuopasta palanutta luuta aikuisesta ihmisestä. Kuopasta 151 oli palanutta luuta lampaasta tai vuohesta ja kuopasta 154 löytyi savitiivistettä. Kuopasta 155 löytyi

vyönsolki, mikä voidaan ajoittaa kuuluvaksi esihistoriallisen ja historiallisen ajan taitteeseen eli noin 1100 - 1200 -luvulle. Lisäksi löytyi esihistoriallista (rautakautista) keramiikkaa. Kuopasta 156 löytyi kuolaimet, jotka ovat merovinkiaikaista tyyppiä, esihistoriallista (rautakautista) keramiikkaa, palanutta luuta ihmisen kallosta ja raajoista. Kuopasta 157 löytyi rautahela, rautavartaan pala, esihistoriallista (rautakautista) keramiikkaa, hiiltä sekä palanutta luuta ihmisen kallosta, ala- ja yläleuasta, raajoista ja kylkiluista. Yleensäkin luita oli koko ihmisestä ja kyseessä lienevät naisen luut. Luitten joukossa oli myös palasia naudan ja hevosen luista. Kuopasta 158 löytyi palanutta luuta aikuisen ihmisen kallosta. Kuopasta 159 löytyi pronssiesineen palasia. Tämä kalmistoalue voidaan kilvenkupuran ja kuolainten perusteella ajoittaa merovinkiaikaiseksi eli 600 - 700 -luvulle.

160-163 Ohuehkon turvekerroksen alla soraa ja savea, ei löytöjä. Maa vaikutti melko puhtaalta eikä nokimaata ollut havaittavissa.

Tutkimuksen tuloksena oli siis kaksi varmaa esihistoriallista kalmistoaluetta ja useita esiintymiä esihistoriallista keramiikkaa eri puolilla tutkimusaluetta. Nämä pienemmät löytöesiintymät saattavat olla esimerkiksi rautakauden asutuksen jäänteitä, joiden rajoja ei kuitenkaan tässä yhteydessä voitu määrittää kovinkaan tarkasti lähinnä johtuen niukoista tutkimusmäärärahoista. Kalmistoista suurempi voidaan ajoittaa merovinkiaikaiseksi eli 600 - 700 -luvulle ja pienempi lähinnä 1000-luvulle. Lisäksi löydettiin monia historiallisen ajan jäänteitä, mm. suuri rautakuonaesiintymäalue ja 1600-luvun keramiikan alue. Lisäksi on todettava peltoalueilta löytyneiden keramiikanpalasten merkitsevän joko ruumishautausalueita tai mahdollisesti jopa muinaispeltoja, joita ei maastamme vielä tunneta, mutta joita sen sijaan on mm. Skandinaviasta. Turun Kuralan Kylämäki tarjoaa löytöjensä perusteella merkittävän tutkimuskohteen, missä tarjoutuu mahdollisuus tutkia myös esihistoriallisen ajan siirty-

mistä historialliseen aikaan maalöytöjen valossa.

Eräiden koekuoppien alueelle iskettiin maahan koordinaatistopaaluja mahdollisia tarkastustutkimuksia varten myöhemmin (ks. karttaliite 2). Kalmistojen alueella laitettiin koekuoppiin ennen niiden täyttämistä muovit, jotta koekuopat eivät aiheuttaisi epäselvyyksiä, mikäli alueet joudutaan joskus tutkimaan tarkemmin. Lisäksi laitettiin mm. eräisiin koekuoppiin muovin sisään lappu, missä on merkittynä tärkeimpien esineiden löytöpaikat ja löytöpäivämäärät.

On huomattava, että merovinkiaikainen kalmisto on melko suuri ja mikä tärkeintä todennäköisesti täysin ehjä, ja täten niitä harvoja Turun alueen kalmistoja, joita ei ole vielä tutkittu tai tuhottu. Kalmiston kohdalla kasvaa melko tiheää mäntymetsää (ks. kuvat 6,7,10), mikä osaltaan suojaa paikkaa ja tekee sen jo siinänsä nähtävyydeksi. Kalmisto on mäen itärinteessä ja oletettavasti se on rajautunut Jaaninojaan veden ollessa ennen korkeammalla. Kalmiston ja Jaaninojan välissä on alavampi tasainen alue, jonka etelä- ja lounaisreunat nousevat melko jyrkästi (vrt. kuva 10). Tässä tulee helposti ajatelleeksi jonkinlaista satamaa tms. rakennelmaa, joka olisi ollut mahdollisena veden ollessa korkeammalla. Lisäksi on mainittava vielä molempien kalmistojen välissä oleva kivilatomusalue, joka voi olla vanhemman rautakauden aikainen hautarakennelma. Tätä rakennelmaa ei kuitenkaan voitu tutkia tarkemmin varojen vähäisyyden takia.

Kokonaisuutena on Turun Kuralan Kylämäkeä pidettävä erittäin merkittävänä muinaismuistoalueena. Suoritetun tutkimuksen ja sen yhteydessä saatujen löytöjen perusteella onkin paikka rauhoitettu Museoviraston toimesta ja se on luokiteltu kuuluvaksi I lk:n kiinteisiin muinaisjäänneksiin. (rauhoitettun alueen rajasta ja sen suojaalueen rajasta ks. karttaliite 3, mihin on myös merkitty alueen tärkeimmät löytökeskittymät).

Helsingissä, Museovirastossa 4.3.1975

Matti Bergström

Matti Bergström

Turku, ent. Kaarina, Kurala, Kylämäki

Diapositiivit:

- 1305 Kuva peruskartasta no 1043 12 Littoinen, pain.1968
Kuvassa näkyvissä keskellä Kuralan Kylämäki. Kuvassa näkyy myös Turun kaupunki ja Vanhalinnan linnavuori.
- 1306 Kuva kartasta vuodelta 1781. Karttaan on merkitty Kuralan kylän rakennukset, tontit ja peltoalueet sekä maantiet, mitkä vielä nykyiselläänkin kulkevat samoilla paikoilla.

TURKU, KURALA, KYLÄMÄKI

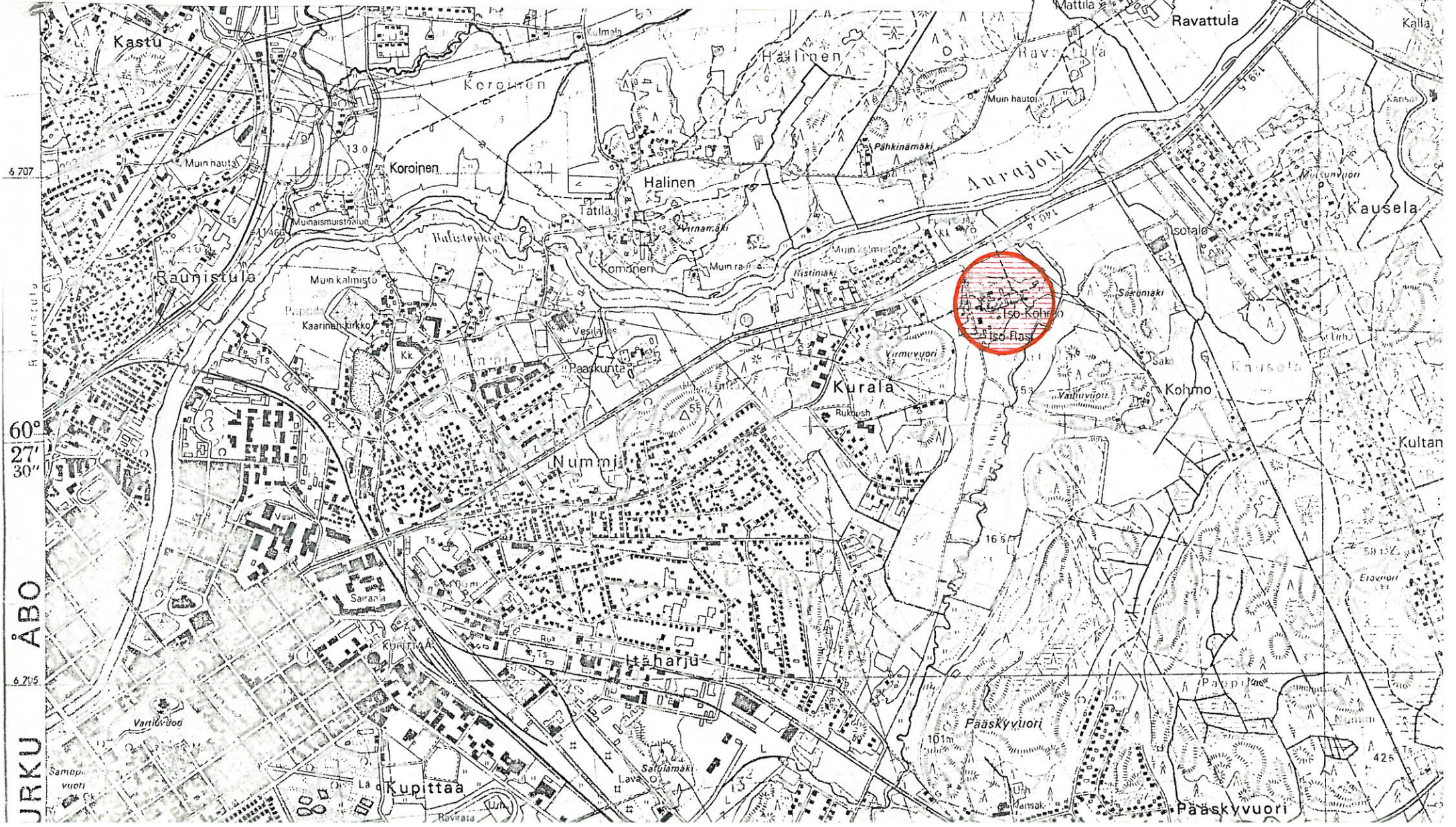
KARTTALIITE 1

MATTI BERGSTRÖM 1974

YLEISKARTTA

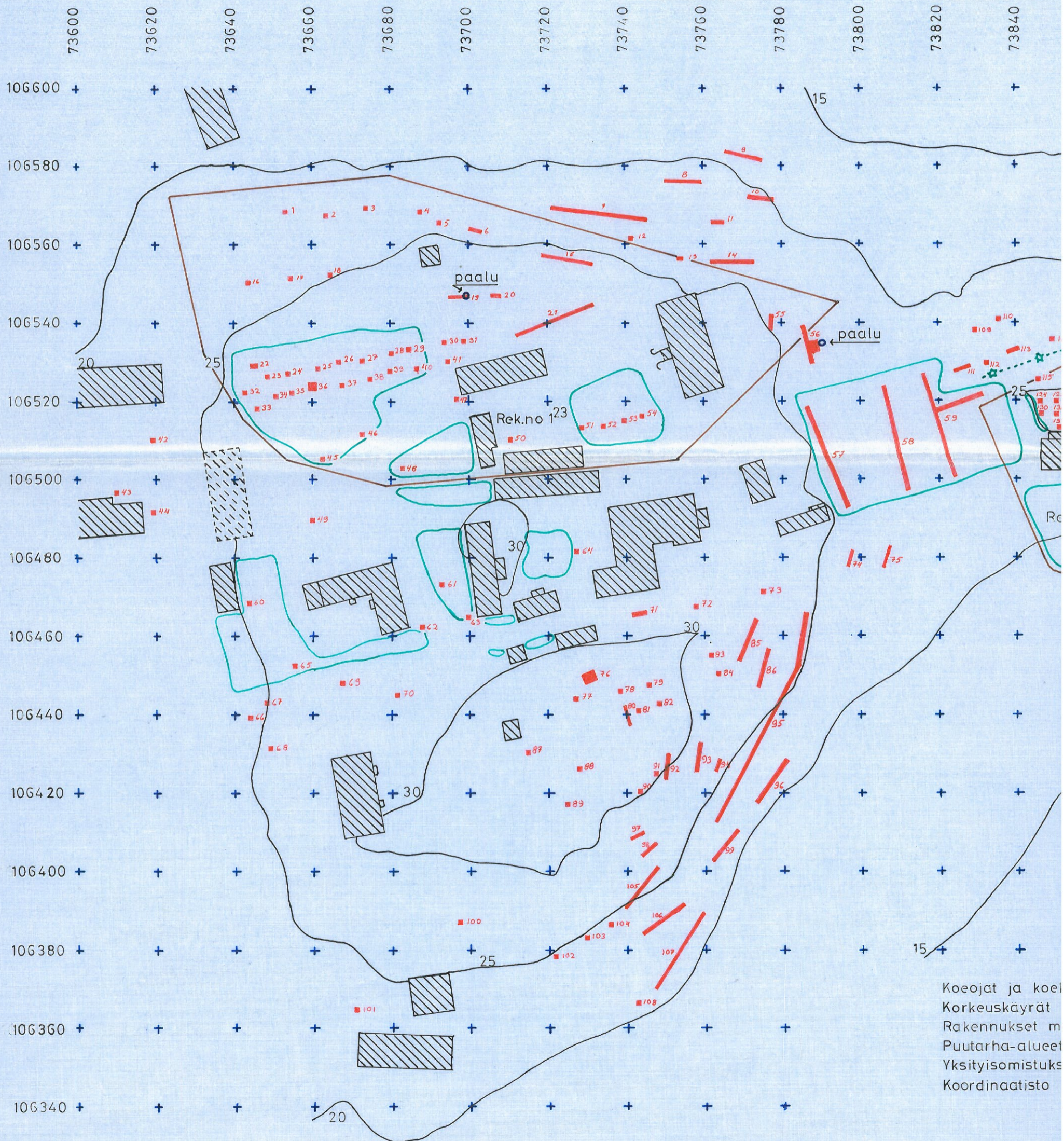
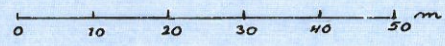
Tutkimusalue merkitty punaisella

Ote peruskartasta 1:20 000, no: 1043 12 Littoinen, 1968

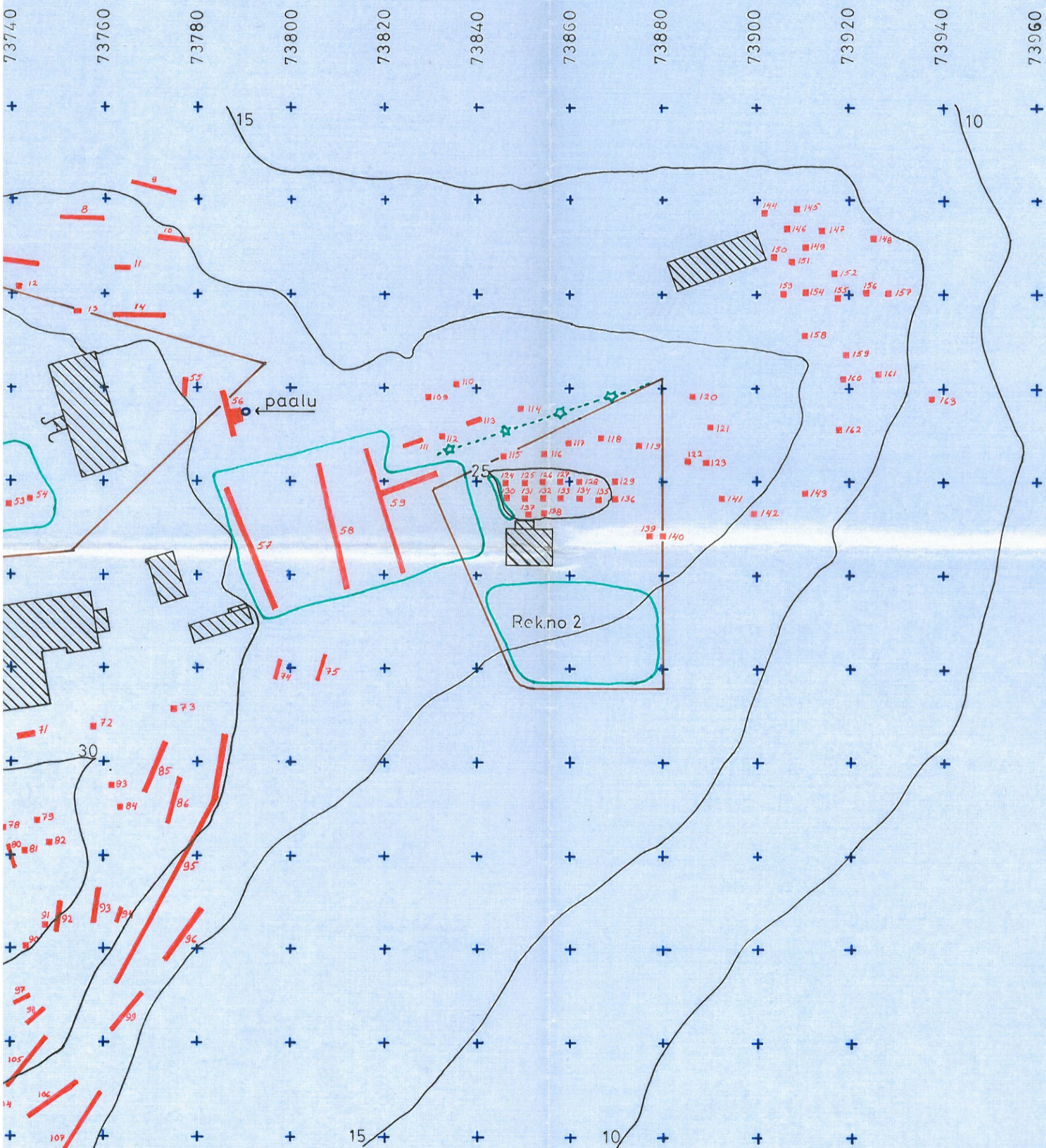


TURKU, KURALA, KYLÄMÄKI

MATTI BERGSTRÖM 1974
YLEISKARTTA TUTKIMUSALUEESTA
Mk 1:1000
Pp. M. Bergström



Koejat ja koel
Korkeuskäyrät
Rakennukset m
Puutarha-alueet
Yksityisomistuks
Koordinatisto



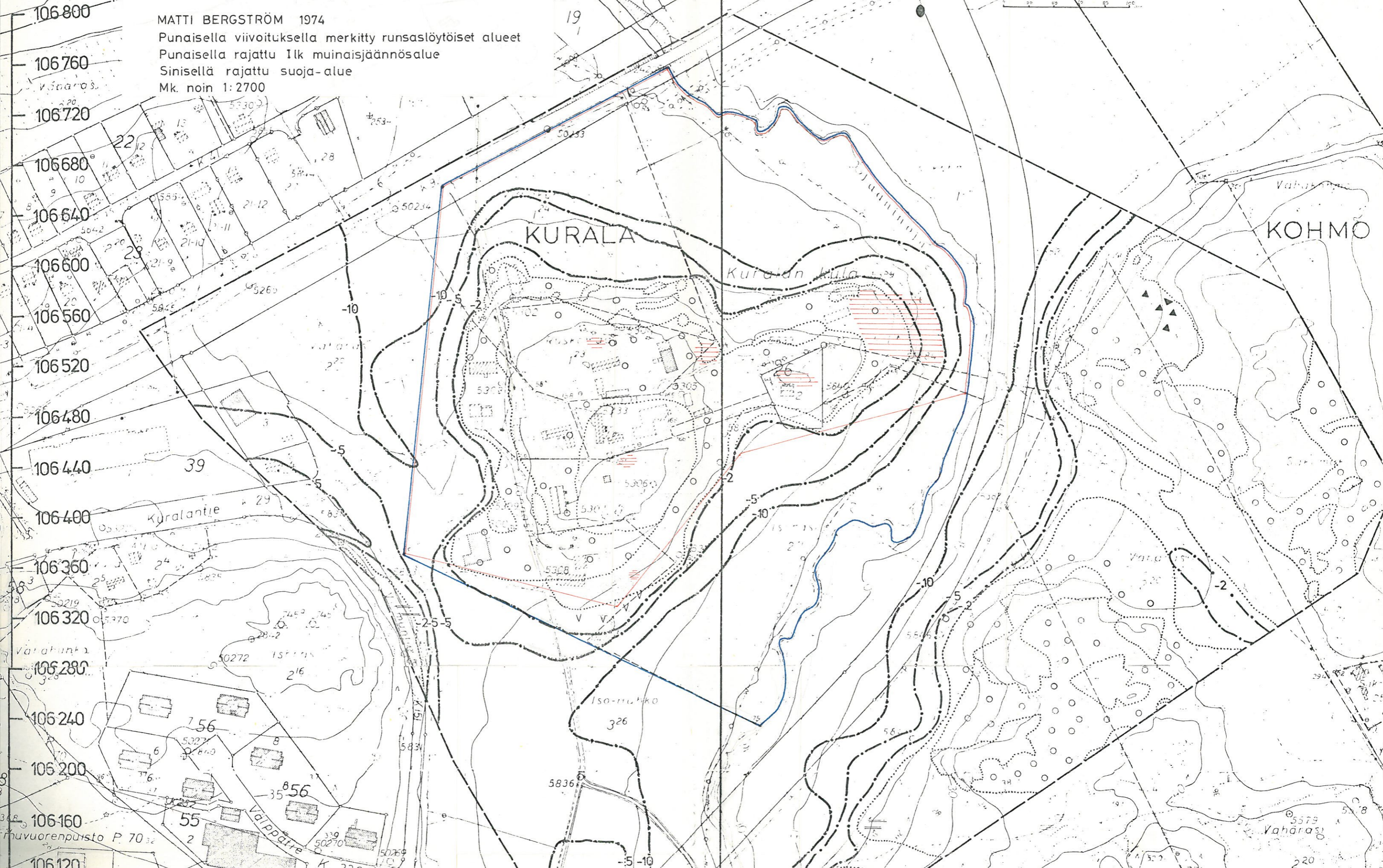
Koeajat ja koekuopat merkitty punaisella
 Korkeuskäyrät merkitty mustalla
 Rakennukset merkitty mustalla viivoituksella
 Puutarha-alueet rajattu vihreällä
 Yksityisomistuksessa olevat maa-alueet rajattu ruskealla
 Koordinaatisto on peruskoordinaatiston mukainen

73 240 73 280 73 320 73 360 73 400 73 440 73 480 73 520 73 560 73 600 73 640 73 680 73 720 73 760 73 800 73 840 73 880 73 920 73 960 74 000 74 040 74 080 74 120 74 160 74 200 74 240 74 280 74 320

KARTTALIITE 3

TURKU, KURALA, KYLÄMÄKI

MATTI BERGSTRÖM 1974
Punaisella viivoituksella merkitty runsaslöytöiset alueet
Punaisella rajattu I lk muinaisjäännösalue
Sinisellä rajattu suoja-alue
Mk. noin 1:2700



KURALA

KOHMO

Kuralan kula

Kuralantie

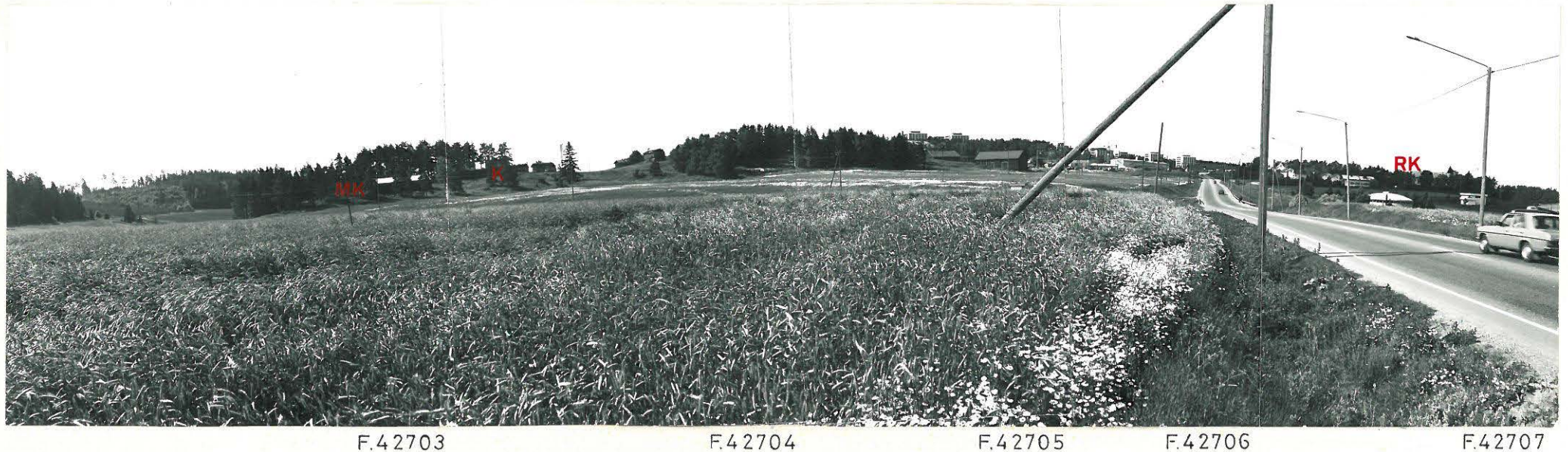
Iso-Munkko

Valpparre

Vahäras



TURKU, KURALA, KYLÄMÄKI



Kuva 1: Yleiskuva tutkimusalueesta. Kuvan vasemmasta reunasta alkaa Jaaninojan laakso, joka kulkee kuvan keskivaiheilla. Jaaninoja laskee Aurajokeen, minkä laakso näkyy aivan kuvan oikeassa reunassa. Oikealla on Turkuun johtava Hämeentie. Vasemmalla näkyvässä metsikössä on merovinkiajan polttokalmistoalue (MK) ja myöhempi kalmistoalue (K). Kuvan keskivaiheilla olevassa metsikössä on varsinainen Kuralan Kylämäki. Kuvan oikeassa laidassa on Kuralan kansakoulu ja Ristimäen kalmistoalue (RK). Valokuvattu koillisesta.

TURKU, KURALA, KYLÄMÄKI



F.42708

F.42709

Kuva 2: Yleiskuva tutkimusalueesta. Kylämäen länsireunaa. Alue, jolta löytyi keramiikkaa, merkitty K-kirjaimella (ks. myös kuva 14). Valokuvattu luoteesta, Hämeentien ylittävältä jalankulkusillalta.



F.42710

F.42711

F.42712

F.42713

Kuva 3:

Yleiskuva tutkimusalueesta. Etualalla Jaaninojan laakso. Koeojat näkyvät mäenrinteessä vaaleanruskeina juovina. Paikka, mistä löytyi runsaasti palanutta luuta, merkitty L-kirjaimella. Runsaasti rautakuonaa löytyi K-kirjaimella merkityltä alueelta. Oikealla olevan keltaisen omakotitalon takana on nuorempi kalmistoalue ja siitä oikealle mäenrinteessä metsikön keskellä on merovinkiajan kalmistoalue. Omakotitalon ja siitä vasemmalle olevan valkoisen mökin väliseltä pellolta löytyi mm. hioin ja keramiikkaa. Valokuvattu kaakosta vastapäiseltä mäeltä.



F.42714

F.42715

F.42716

Kuva 4:

Kuten kuva 3, mutta valokuvattu mäen alta pellon reunasta.

TURKU, KURALA, KYLÄMÄKI



F.42717

F.42718

F.42719

Kuva 5:
tu etelästä.

Yleiskuva tutkimusalueesta. Ks. kuvan 3 selitystä. Valokuvat-



F.42720

F.42721

F.42722

F.42723

Kuva 6: Yleiskuva tutkimusalueesta. Jaaninojan laakso on kuvan keski-
vaiheilla ja oikeassa reunassa näkyy ojan mutka. Merovinkiajan kalmisto
(MK) on kuvan oikeassa reunassa olevan metsikön rinteessä. K-kirjaimella
on merkitty keramiikan löytöpaikka Kylämäen korkeimmalla kohtaa (ks. myös
kuva 15). Valokuvattu itäkaakosta.



F.42724

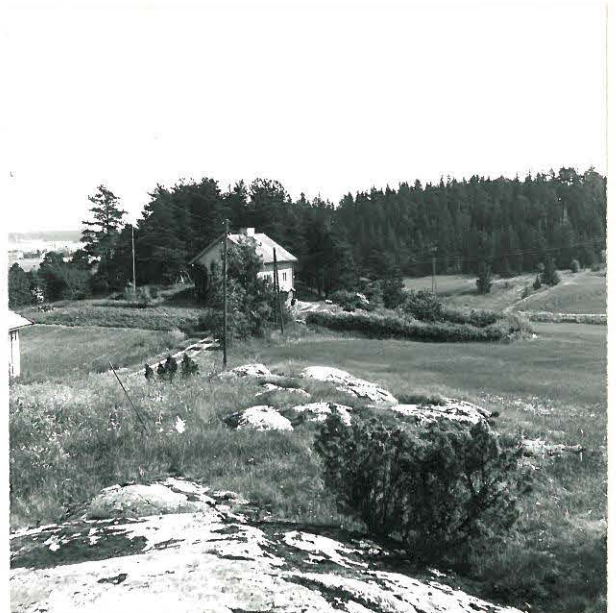
F.42725

Kuva 7: Kalmistomäki. Vasemmalla olevan riihen ja kuusiaidan välissä näkyvässä metsikössä on merovinkiajan kalmistoalue (MK). Nuorempi kalmistoalue on lipputangon ja omakotitalon välissä. Etualalla olevasta pellostä löytyi mm. hioin ja keramiikkaa. Valokuvattu lännestä.



F.42726

Kuva 8: Kalmistomäki. Oikealla keskellä on Jaaninojan laakso. Valokuvattu lounaasta.



F.42727

Kuva 9: Kalmistomäki nähtynä Kylämäen korkeimmalta kohdalta. Valokuvattu länsilounaasta.

TURKU, KURALA, KYLÄMÄKI



F.42728

Kuva 10: Kalmistomäki. Merovinkiajan kalmisto on metsikössä kuvan keskeltä sen oikeaan reunaan. Aivan kuvan alareunassa on Jaaninoja ruohikon peitossa. Valokuvattu idästä.



F.42729

Kuva 11: Merovinkiajan kalmistoalueen koekuopasta no:149 löytynyt kilvenkupura in situ. Maa ei ole kovin nokista tässä kohtaa kalmistoa eikä myöskään kiveystä ole kovin runsaasti. Koekuopan syvyys on noin 20 senttimetriä.



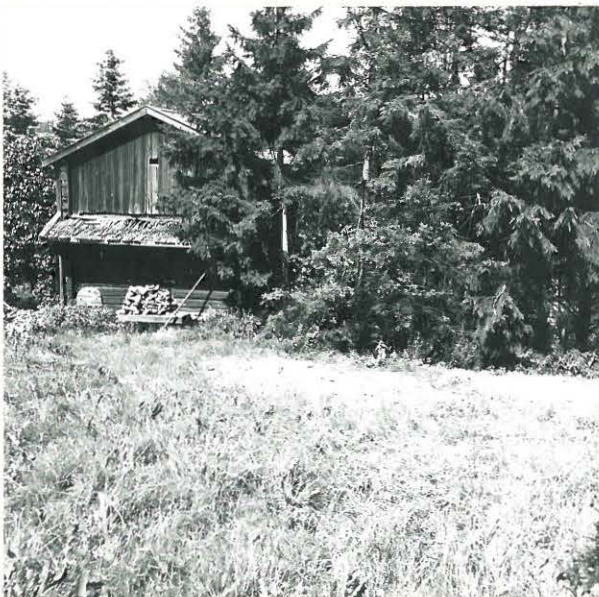
F.42730

Kuva 12: Kuten kuva 11.



F.42731

Kuva 13: Keramiikan löytö-
alue yksityisomistuksessa olevan
maa-alueen itäkärjessä. Löytöpaika
on kuvan keskellä oleva koe-
oja no:56. Valokuvattu idästä.



F.42732

Kuva 14: Keramiikan löytö-
alue yksityisomistuksessa olevan
maa-alueen keskivaiheilla aitan
edustalla, koeoja no:19. Valoku-
vattu kaakosta.



F.42733

Kuva 15: Keramiikan löytö-
alue kallion syvänteessä Kylämä-
en korkeimmalla kohdalla, koe-
kuoppa no:76. Valokuvattu kaa-
kosta.

TURKU, KURALA, KYLÄMÄKI



F.42734

Kuva 16: Yleiskuva koilliseen Kylämäen korkeimmalta kohdalta. Kuvan keskivaiheilla Aurajoen laakso ja Hämeentie sekä kirjaimella V merkittynä Liedon Vanhalinna.