

Esilist. ts2 56/17.5.1979

TURUN NUMMEN HALLINKORVANPUUSTIKON
KOEKAIVAUKSEN (8-16.8.1977)
KAIVAUSKERTOMUS

Kimmo Seppänen

SISÄLLYSLUETTELO

1. JOHDANTO	s. 2
2. SIJAINTI JA MAASTO	s. 3
3. KAIVAUSTEN KULKU JA TEKNIikka	s. 4
4. KAIVAUSALUEEN I TUTKIMUKSET	s. 6
5. UHRIKUOPAT	s. 10
6. YHTEENVETO	s. 10
LUETTELO KERTOMUKSEEN LIITTYVISTÄ KARTOISTA	s. 11
LUETTELO KERTOMUKSEEN LIITTYVISTÄ VALOKUVISTA	s. 11
LUETTELO KERTOMUKSEEN LIITTYVISTÄ DIAPOSITIIVEISTA	s. 12
Ote peruskarttalehdestä 1043 12 LITTOINEN, pain. 1968	14
Paikalliskartta 1:500, ote Turun kaupungin asema- kaavakartasta	s. 15
Yleis- ja pintavaaituskartta kaivausalueesta 1:100	s. 16
Tasokartta 1:25 (2. taso ruuduista EF 104-109) ...	s. 17
Tasokartta 1:25 (4. taso ruuduista F 107-109) ...	s. 18
Kuvataulut	s. 19-22

1. JOHDANTO

Turun Nummen Hallinkorvanpuistikon alueella havaittiin ensimmäisen kerran merkkejä muinaisjäännöksestä toukokuussa 1976, jolloin ko. mäelle kaivetusta koekuopasta tavattiin rautakautista keramiikkaa professori Unto Salon ja maisteri Anna-Liisa Hirviluodon johtaman inventointikurssin maastoretkellä.

Heinäkuussa 1977 havaitsin paikalla valmisteltavan räjäytystöitä Turun Ylioppilaskyläsäätiön toimesta huolimatta siitä, että toukokuussa kaivaessamme vajaan 200 metrin päässä Hallinkorvanpuistikosta lounaaseen Isopellon löytöpaikalla olimme nimenomaan ilmoittaneet työmaan johdolle myös Hallinkorvanpuistikon mäestä tehdyn löytöjä ja kieltäneet mäkeen kajoamisen ennen yhteydenottoa museovirastoon.

Museoviraston kanssa käytyjen neuvottelujen jälkeen Ylioppilaskyläsäätiö ilmoitti olevansa valmis kustantamaan pysäköinti-alueeksi kaavailemallaan paikalla koekaivaukset. Lisäksi niihin toivottiin ryhdyttävän kiireesti, jottei rakennustyöt paikalla viivästyisi. Koekaivaukset suoritettiin johdollani 8-16.8.1977. Tutkimusten löydöt on luovutettu luetteloitavaksi Turun yliopiston Kulttuurien tutkimuksen laitoksen arkeologian oppiaineen kokoelmiin päänumerolla TYA 100:1-70.

Kesällä 1977 paikalla käydessään löysi maisteri Hirviluoto kaivauspaikalta noin 120 metriä pohjoiseen uhrikallion, jossa on useita kymmeniä enemmän tai vähemmän selvästi erottuvia uhrikuoppia.

Pian kaivausten jälkeen räjäytettiin tarkalleen tutkittu osa paikalla sijainneesta kalmistosta. Tutkimaton osa ei liene tässä yhteydessä vahingoittunut. Turun kaupunki on Hallinkorvanpuistikon mäen kohdalta suunnitellut katulinjaa, joka kuitenkin yritetään siirtää kiertämään uhrikallio ja kalmistoalue niiden itäpuolitse.

Turussa

25. helmikuuta vuonna 1978

Kimmo Seppänen

hum.kand. Kimmo Seppänen

TURKU, NUMMI, HALLINKORVANPUUSTIKKO

Myöhäisrautakautisen kalmiston koekaivaus 1977.

Kylä: Nummi

Tila: Korvala 3:49

Maanomistaja: Turun kaupunki

Peruskarttalehti: 1043 12 LITTOINEN, painettu 1968

Kaivausalueen koordinaatit: x = 670647

y = 57188

z = 16-18 mpy.

Paikalta ovat löydöt: TYA 100:1-70

2. SIJAINTI JA MAASTO

Hallinkorvanpuustikon kalmisto sijaitsee Aurajoen varressa Halistenkosken partaalla sen eteläpuolella, noin 300 m koskesta etelään ja noin 100 m Halistentiestä (sillalle johtava tie) länteen. Paikka on aivan Turun ylioppilaskylän itäreunalla sijaitsevan noin 100 m pituisen pohjois-eteläsuuntaisen kallioiden kumpareen lounaisosassa. Mäen itäpuolella on muutama omakotitalo ja länsipuolelle rakennetaan parhaillaan ylioppilaskylää. Kumpareen länsireunaa ovat hieman (10-15 m kaistaleen) lohkaisseet jo ennen kaivauksia valmistunut huoltokeskus sekä pysäköintialue, jota varten kaivaus- ja räjäytystyöt tehtiin.

Mäki on korkeimmilta osiltaan avokalliota ja se muodostuu kahdesta erillisestä nyppylästä. Pohjoisempi kumpare, jossa uhrikuopat sijaitsevat, on eteläisempää matalampi. Näiden välille jää noin 25 m pituinen irtomaata oleva alue. Tälle alueelle kaivettiin muutamia koekuoppia, jotka eivät kuitenkaan todistaneet kulttuurimaan jatkumisesta tänne päin. Kesällä 1977 päätutkimukset (kaivausalue I) rajoittuivat pysäköintialueen alle jäävään alueeseen eteläisen kumpareen länsilaidalla. Tämä sattui ilmeisesti varsinaisen kalmistoalueen luoteispäähän, josta alkaa loivasti kaakkoon viettävä noin 30-40 m pituinen ja 10-15 m levyinen kalmistotasanne, joka rajoittuu 16 m korkeuskäyrän yläpuolelle.

Maaperä tällä avokalliokielekkeiden välisellä tasanteella on hiekkapohjasita multamaata, joka suurimmaksi osaksi näyttää tuodun paikalle kalmistokiveyksen mukana. Aivan tasanteen kaakkoispäässä on sijainnut jonkinlainen rakennus, josta on jäljellä enää kivijalka.

Kalmistoalueen länsipuolella sijaitsee 1-2 m alempana toinen hiekkaperäistä maata sisältävä kapeahko terassi, johon kaivettiin koeoja. Tällä alueella ei kuitenkaan tavattu minkäänlaisia merkkejä kalmisto- tms. kerroksesta, vaan maaperä oli aina kallioperään asti (noin 50-60 cm syvyydelle) hienoa, puhdasta hiekkaa.

Näiden alueiden lisäksi suoritettiin jonkin verran tutkimuksia uhrikallion lähistöllä kaivamalle ko. kumpareelle muutama koe-kuoppa ja puhdistamalla kumpareen länsireunalle rakennustöissä avattua profiilia. Näistä ei kuitenkaan havaittu mitään merkittävää.

3. KAIVAUSTEN KULKU JA TEKNIikka

Kaivauspaikalle saattiin peruslinja A-B varminmin vetämällä se mäen poikki korkeuskäyriä vastaan kulkevan sähkölinjan suuntaisena. Tähän tapaan päädyttiin syystä, että paikalla tiedettiin kaivausten päätyttyä suoritettavan räjäytystöitä ja siten myöhempiä tutkimuksia varten pysyvä linja säilyisi parhaiten paikalla jo olevassa sähkölinjassa - toisaalta päälinjan vetäminen kaivausalueen ulkopuolelle oli vaikeaa kallioiden ja mäkinen maaston vuoksi.

Peruslinja A-B on siis itäkoillis-länsilounassuuntainen ja sitä vastaan kohtisuoraan vedettiin linja A-C origon ollessa mäen laella sijaitsevassa pylväässä. Koordinaatisto on siten suunnitteen suunnassa pohjoisluode-eteläkaakko ja kasvaa eteläkaakkoon numeroin: 100, 102, 104 jne. sekä länsilounaaseen kirjaimin A, B, C jne. Ruudut, jotka siten muodostuvat 2 x 2 metrin suuruisiksi, jaettiin neljään osaan käyttämällä merkittöinä parittomia numeroita ja vastaavasti alakirjaimia a ja b (esim. A_a , A_b , B_a).

Kiintopisteenä voitiin käyttää suoraan mäen lounaisreunalla olevaa kiintopistettä n:o 222, jonka korkeus meren pinnasta on 15,13 m ja latan lukema vaaituskoneessa oli 360. Koneen ja kiintopisteen sijainti näkyvät yleiskartasta s. 16.

Tutkimusten kiireellisyyden vuoksi mäellä ehdittiin suorittaa kaivauksia vain siinä osassa, joka uhkasi joutua räjäytysten alle. Varsinainen kaivausalue jäi siten kokonaan päälinjan A-B pohjoispuolelle (ks. yleiskartta s.16) lukuunottamatta kiintopisteen pohjoispuolelle kaivettua koeojaa.

Paalutuksen jälkeen kaivausalue I lähiympäristöineen vaaitettiin turpeen päältä metrin välein, jonka jälkeen turve poistettiin. Kaivausalue I tutkittiin lastoilla noin 5 cm kerroksissa ja tasoista piirrettiin kartat 1:25 mittakaavaan ja/tai valokuvattiin. Profiilikarttoja oli vaikeaa ja tarpeetonta piirtää, koska ruutujen reunat sattuivat pääasiassa kalliolle. Profiilin F_a/F_b 104-109 paikalleen jättäminen oli ahtauden takia mahdotonta. Ainoastaan profiilista F_b/G_a 104-109 on kartta (ei piirretty puhtaaksi) ja diakuvia (n:ot 28-30), joista ilmenee se vähä, mitä profiilin kerrostumista alueella voi päätellä.

Niukan työvoiman ja ajan puutteen vuoksi pyrittiin karttojen piirtämistä mahdollisuuksien mukaan korvaamaan valokuvin. Puhtaaksi piirrettiin yleiskartan lisäksi ainoastaan koko kaivausalueen 2. tason tasokartta, josta selviää pintakiveyksen rakenne ja tärkeimmät löytöalueet. Lisäksi mukana on 4. tason kartta ruuduista F_{ab} 107-109, josta näkyy edelliseen verrattuna löytöjen ja kiveyksen tihentyminen tutkitun alueen keskusosissa.

Ajan puutteen vuoksi jäi myös uhrikuoppakalliosta piirtämättä tarkempi kartta, josta kävisi selville kuoppien tarkka määrä ja ryhmittely. Ennen kuin tällainen saadaan aikaan, voi ko. seikkoja tarkastella mahdollisuuksien mukaan ottamistani valokuvista (mv:t n:ot 5-7 ja diat n:ot 38-41).

4. KAIVAUSALUEEN I TUTKIMUKSET

Kaivausalue I sijaitsee siis Hallinkorvanpuistikon etelänpuoleisen kallioisen kumpareen korkeimman kohdan länsireunalla. Se jää kahden lähes pohjois-eteläsuuntaisen kalliokielekkeen väliin viettäen loivasti länteen ja jyrkemmin (yli metrin korkeusero seitsemän metrin matkalla) luoteeseen. Alueesta eteläkaakkoon jatkuu tasanne, jolle pääosa kalmistoalueesta ilmeisesti sijoittuu. Sen sijaan kaivausalueen I itä- ja pohjoispuoli ovat jyrkästi viettävää avokalliota, jotka muodostavat kalmiston rajan ko. suuntiin. Ilmeisesti tässä yhteydessä tulikin tutkituksi yhtenäisen kalmistoalueen pohjoisin osa, joka ulottui ruutuun F_a 101 asti. Ruutujen 102 pohjoispuolelta oli tosin kaikki irtomaata poistettu, kun kallio oli puhdistettu räjähdyspanoksien reikiä varten.

Kaivausalue I, joka rajoittui kokonaan päälinjan A-B pohjoispuolelle, käsitti kaikkiaan 24 m^2 tutkimusalaa. Pääasiassa koskemattomaa maata tästä oli $18-19 \text{ m}^2$: ruudut F_{ab} 104-109, E_{ab} 108-109 ja E_b 106-107. Joidenkin tutkimuksia oli ruutujen F_a 104-105 ja F_b 106-107 (ks. yleiskartta s. 16) lävitse kaivettu vajaan puoli metriä leveä ja 10-15 senttiä syvä ura suunnassa itäluode-länsikaakko. Lisäksi kaivettiin pohjaan ruudut F_{ab} 103-104 ja F_a 102, joista myös oli jo ennen kaivauksia kuorittu turve- ja pintamaata pois arviolta 10-15 cm syvyydeltä.

Kaivausalueen ehjissä osissa oli heti noin 5 cm turvekerroksen alla kauttaaltaan pinnastaan runsasnokinen ja varsinkin alueen länsiosissa palaneita kiviä sisältävä kerros (ks. diat n:ot 4 ja 5). Tämä heti turvemaan alainen kerros oli koko kalmistokerroksen nokisinta osaa, jossa kiveyksen seassa oli myös enemmän irtomaata kuin syvemmällä. Saviastian palasia löytyi jonkin verran heti pintamaasta ja turpeenkin yhteydestä.

Toisessa kaivaustasossa (ks. tasokartta s. 17) alkoi selvästi erottua kiveyksen tihentymäalue: ruudut F_{ab} 108-109 ja F_a 107 sekä osittain myös E_b 109. Kiveyksen ulkopuolelle jäivät ruudut E_a 107-109 ja E_b 107-108, ja niistä paljastui jo noin 10 cm syvyydeltä kalliota ja hiekkamaata (ks. dia n:o 4 ja tasokartta).

Myös ruutujen F_{ab} 104-105(-106) kiveys oli melko harvaa ja F_a ruutujen puolelta paljastui toisessa tasossa kallio.

KAIVAUSALUEEN I PINTA- JA POHJAVAAITUSLUVUT

					$\frac{046}{077}$	$\frac{053}{061}$	$\frac{062}{079}$	$\frac{057}{063}$	E_a
						$\frac{076}{063}$	$\frac{063}{082}$	$\frac{060}{077}$	E_b
	$\frac{138}{233}$	$\frac{185}{193}$	$\frac{144}{166}$	$\frac{111}{125}$	$\frac{102}{109}$	$\frac{082}{130}$	$\frac{068}{126}$	$\frac{067}{117}$	F_a
	$\frac{209}{216}$	$\frac{188}{193}$	$\frac{154}{166}$	$\frac{148}{156}$	$\frac{110}{142}$	$\frac{083}{126}$	$\frac{080}{127}$	$\frac{081}{143}$	F_b
$\frac{240}{102}$	$\frac{216}{103}$	$\frac{185}{203}$	$\frac{152}{188}$	$\frac{140}{160}$	$\frac{120}{140}$	$\frac{104}{127}$	$\frac{082}{123}$	$\frac{104}{115}$	

Kaivausalueen eteläosissa kiveys tiheni jatkuvasti sitä mukaan kuin edettiin syvemmälle. Kivet olivat yleensä alle nyrkinkokoisia, teräväsärmäisiä ja vahvasti tulen rapauttavia (ks. dia 16). Mitään selviä rakenteita ei kiveyksessä voinut havaita. Ominaista oli kuitenkin runsaasti keramiikkaa sisältäneiden kohtien sijoittuminen usein "kehämäisen" kiveyksen koloon ja usein vielä syvimmissä kerroksissa erityisesti kallion syvennykseen. Tällaisia kohtia oli ruutujen F_b 107/108 rajalla, F_a 108 itäosissa, E_b 108 länsiosassa ja F_a 107 länsiosassa. Alueen pohjoispäässä kiveys ei tihentynyt toista kaivaustasoa sakeammaksi (ks. tasokartta s. 18) syvemmälläkään. Täältä alkoi 10-25 cm syvyydeltä tulla esiin kalliopohja.

Keramiikkaa esiintyi suhteellisen tasaisesti koko kaivausalueen pintaosissa (noin 100 g neliometriä kohden 1-10 cm syvyydellä) muodostaen alueen pääasiallisen löytöaineiston. Syvemmillä saviastian palaset keskittyivät kuitenkin usein tiettyihin kohtiin kiveyksissä tai suppeahkolle alueelle (1-3 ruudun alalle), joka kuvannee astian tai sen osan heittopaikkaa. Pohjakerroksissa keramiikkarykelmä sijaitsi usein kohdassa, jossa kallio teki notkelman. Tällaisia kohtia oli myös alueen pohjoisosassa: ruutujen F_b 103/104 rajalla, ruudussa F_a 104 ja F_a 106. Yleensä palaset alueen pohjoisosassa olivat murentuneet paljon pienemmäksi silpuksi kuin eteläosissa. Erilaisen saviaineksen ohella asiaa selittää osaksi myös se, että tänne oli jo porattu joitakin räjähdyspanosreikiä kallioon, jolloin keramiikka ehkä oli murentunut lähistöltäkin.

Runsaimmin saviastian palasia on ruudusta F_b 107 noin 20-40 cm syvyydeltä: yli 1,6 kg. Myös sen ympäryruudiusta F_a 107(-108) ja F_b 108-109 saatiin talteen sängen runsaasti keramiikkaa. Koko osittain rikotulta noin 20 m² kaivausalueelta otettiin talteen yli 7,6 kg saviastian paloja.

Astian muodosta ja koristelusta viitteitä antavia paloja löydettiin runsaasti. Koristelussa esiintyy kolmea eri tyyppiä (A, B ja C-tyyppi). Eniten tavattiin B-tyypin palasia, jossa koristemotiivina on 1-2 kierrenuoravyötä, jotka kulkevat vaakasuoraan astian suussa tai kuvussa. Tällaisia paloja tuli ruuduista F_a 108 ja F_b 108(-109) noin 5-30 cm syvyydeltä. A-tyypin koristelu koostuu vaakasuorassa friisissä olevasta erilaisesta kulmaviiva-aiheista, joka voi sijaita aivan astian suuosassa tai yleensä alempana. Näitä koristepaloja löytyi myös toistakymmentä ruuduista F_b 108, F_b 108-109 ja F_a 109/110 noin 5-20 cm syvyydeltä. Kolmas koristeaihe (C-tyyppi) lienee peräisin yhdestä ainoasta tiivissavisesta ja ohutseinäisestä astiasta. Siinä ornamentit ovat astian kupuun huolimattomin kulmaviivoin riipustettuja. Näitä palasia löydettiin vain ruuduista F_b 108-109 noin 20-40 cm syvyydeltä. Kaikki koristeaiheet ajoittanevat kalmiston tämän osan suunnilleen merovinki- ja viikinkiajalle.

Keramiikkaan verrattuna muita löytöjä tehtiin hämmästyttävän vähän. Varsinaisia metalliesineitä tavattiin vain pari ilmeisesti kalmistoon kuulumatonta löytöä. Ruudussa E_a 108 oli kalliokielekkeen reunassa noin 8 cm syvyydessä (ks. dia n:o 5) rautaesine, joka lienee saranan hela. Lisäksi ruudusta E_b 108 löydettiin noin 5 cm syvyydeltä naulan pää ja ruudun F_a 103 pintamaasta nelireikäinen ^{hieman} näppi. Rautakuonaa ei kaivauksissa tavattu. Savitiivistettä sen sijaan saatiin talteen kaikkiaan noin 100 g tasaisesti eri puolilta kaivantoa. Sen merkitys lienee paikalla sekundaarista, koska määrä oli noinkin vähäinen, eikä minkäänlaisia keskittymiä ollut.

Palamatonta luuta otettiin talteen suunnilleen saman verran kuin savitiivistettä eli hieman yli 100 g. Suurin osa siitä sijaitsi ruudussa F_a 108 (82 g) ja sen välittömässä läheisyydessä. Palamatonta luuta ei ollut 25 cm syvemmillä. Korrelaatiota runsaiden saviastian palasten kanssa ei varmuudella voinut havaita. Palanutta luuta paikalla oli myös hämmästyttävän vähän: vain noin 40 g. Se sijaitsi tasaisesti koko alueella ja eri kerroksissa turvemaasta aina kallion rajalle asti. Seikan, että kaivausalueen eteläosista palanutta luuta löydettiin hieman enemmän kuin pohjoisosista, selittää osaksi se, että pohjoisruutujen pintamaa oli jo ennen kaivauksia poistettu.

Merkitystä saattaa olla havainnolla, että vähäiset palaneen luun keskittymät sijaitsivat usein kohdassa, josta myös tavattiin saviastian palasia rykelmässä. Kuitenkin yleensä keramiikka oli alueella melko hajallaan antaen vaikutelman, että astiat on rikottu ennen kalmistoon panoa ja palaset siroteltu tai osa astiasta heitetty kiveyksen sekaan. Koristellut palaset löytyivät kuitenkin melko selvästi toisistaan erottuvilla pienenhköiltä alueilta lähinnä kaivannon eteläpäästä. Yhtäkään hautausta ei nyt tutkitulla alueella kuitenkaan voinut määrittää.

Kaivausalueen I maakerrokset päälinjan A-B pohjoispuolella tulivat kesällä 1977 tutkituksi kokonaan lukuunottamatta ruutuja E_b 108-109, jotka jäivät 3. tasoon. Kohta merkittiin sirottelamalla paikalle vaaleaa hiekkaa. Räjähdyksessä nämä ruudut säilyivät lähes kokonaan.

5. UHRIKUOPAT

Pohjoispuoleisen, komisen metriä eteläpuoleista matalamman, kumpareen luoteispäässä on näkyvässä avokallio. Tämän avokallion länsiosan keskivaiheilla on etelästä ja idästä turvemaan ympäröimä rautapitoisesta kalliosta lohjennut kalliotasanna (runsaan neliömetrin suuruinen), jossa näkyy melko tiheässä uhrikuoppapainanteita. Tällä tasanteella voi erottaa ainakin 60-70 enemmän tai vähemmän selvästi näkyvää kuopannetta. Ne ovat yleensä säännöllisen pyöreitä, kuppimaisia muodoltaan - parhaimmat 2-3 cm syviä ja 5-8 cm halkaisijaltaan. Hieman heikommin tehtyjä kuoppia on, yhteensä kolmisenkymmentä, em. kalliotasanteesta länsiluoteeseen viettävässä kallion seinämässä.

Uhrikallio kuoppineen on selvästi yhteydessä kalmistoon, vaikka tältä pohjoispuoliselta kumpareelta ei muita esihistorialliseen asutukseen viittaavia löytöjä tehtykään. Kuten sivulla 3 mainittiin, kaivettiin myös tälle kumpareelle muutamia koekuoppia ja mäen länsilaidalle rakennustöissä avattua profiilia tarkasteltiin ilman maininnan arvoisia havaintoja.

6. YHTEENVETO

Turun Nummen Hallinkorvanpuistikon eteläpuoleisella kallio-kumpareella sijaitsee myöhäisrautakautinen (ilmeisesti 600-1000 välille) polttokalmisto, johon välittömästi liittyy (noin 50 metriä pohjoiseen sijaitseva) uhrikallio. Lähes sata uhrikuoppaa kalliolla saattaa olla osoituksena niitä (ja kalmistoa) käyttäneen väestön suuruudesta tai paikan pitkäaikaisesta käytöstä. Itse kalmistosata kaivettiin kesällä 1977 vain pieni osa (24 m²) alueen pohjoiskärjestä. Kaivauksissa ei löydetty yhtään ajoittavaa metalliesinettä, mutta sen sijaan runsaasti rautakauden lopun keramiikkaa, joissa on paloja kolmen tyyppisestä koristelusta. Koko kalmistoalueen ala lienee suunnilleen 120-150 m², joten keskusalueelta voidaan tulevaisuudessa tehdä vielä yllättäviäkin löytöjä.

LUETTELO KERTOMUKSEEN LIITTYVISTÄ KARTOISTA

- s. 14 Ote peruskarttalehdestä 1043 12 LITTOINEN, pain. 1968
- s. 15 Paikalliskartta 1:500 Turun kaupungin asemakaavakartasta
(huom! Koordinaatit Turun kaupungin käyttämät)
- s. 16 Yleis- ja pintavaaituskartta kaivausalueesta 1:100
- s. 17 Tasokartta 1:25 (2. taso ruuduista EF 104-109)
- s. 18 Tasokartta 1:25 (4. taso ruuduista F 107-109)

LUETTELO KERTOMUKSEEN LIITTYVISTÄ VALOKUVISTA (KUVATAULUT)

- s. 19 Kuva 1, yleiskuva kaivausalueesta I (negat. TYA n:o 1285)
Kuva 2, kaivausalue etelästä (negat. TYA n:o 1284)
Kuva 3, yleiskuva eteläisestä kumpareesta (negat. TYA n:o 1287)
Kuva 4, kaivausalue I pohjoisesta (negat. n:o TYA 1286)
- s. 20 Kuva 5, yleiskuva uhrikuopista (negat. n:o TYA 1281)
Kuva 6, uhrikuoppakallion laki (negat. TYA n:o 1282)
Kuva 7, uhrikuopat pohjoisesta (negat. TYA n:o 1283)
- s. 21 Kuva 8, yleiskuva ruuduista EF 108-109 1. tasosta (negat. TYA n:o 1272)
Kuva 9, ruutu F_a 109 1. tason pohja (negat. TYA n:o 1267)
Kuva 10, ruutu F_b 108 1. tason pohja (negat. TYA n:o 1270)
Kuva 11, ruudut F_{ab} 108-109 3. tasossa (negat. TYA n:o 1274)
- s. 22 Kuva 12, ruudut F_{ab} 109 4. taso (negat. TYA n:o 1276)
Kuva 13, ruudut F_{ab} 108 4. taso (negat. TYA n:o 1277)
Kuva 14, ruudut F_{ab} 107 4. taso (negat. TYA n:o 1279)
Kuva 15, yleiskuva ruuduista EF 102-106 pohjatasossa (negat. TYA n:o 1280)

LUETTELO KERTOMUKSEEN LIITTYVISTÄ DIAPOSITIIVEISTA

- 3113 1. Yleiskuva kaivausalueesta I pohjoisesta ennen turpeen poistoa
3114 2. Yleiskuva eteläisestä kumpareesta luoteesta ennen kaivauksia
3115 3. Yleiskuva kaivausalueesta kaakosta kaivausten lopussa
3116 4. Ruudut E_{ab} 108-109 luoteesta 1. tasossa
5. Ruudut F_{ab} 108-109 pohjoisesta 1. tasossa
6. Ruutu F_a 106(-107) ja E_b 106 lounaasta 1. tason pohjassa
3117 7. Ruutu E_a 108, jossa rautaesine (löytönumero 45), ja osittain ruudut E_a 109 sekä E_b 108-109 itäkoillisesta 1. tasossa
3118 3120 8. Ruudut F_b (107-)108-109 luoteesta 1. tason pohjassa
3119 9. Ruudut F_a (107-)108-109 luoteesta 1. tason pohjassa
3120 10. Ruudut F_{ab} 104-105 idästä 2. tasossa
11. Kalmistokiviä irrotuksen jälkeen ja ruutua F_a 109 3. tasossa
12. Saviastian pohjapala ruudussa F_a 107 3. tason pohjassa
13. Ruudut F_{ab} 108-109 pohjoisesta 3. tason pohjassa
14. Ruudut $F_{(a-)b}$ 108-109 etelästä 3. tasossa
15. Ruudut $F_a(E_b)$ 108-109 etelästä 3. tasossa
3121 16. Ruudut EF 107-109 pohjoisesta 3. tasossa
3122 17. Ruudut F_{ab} 106-107 idästä 3. tasossa
3123 18. Yleiskuva ruuduista EF 106-109 koillisesta 3. tasossa
3124 19. Saviastian seinämää ruudussa E_b 108 3. tasossa
3125 20. Saviastian paloja ruudussa F_b 107/108 3. tasossa
3126 21. Saviastian seinämää ruudussa F_a 109/110 3. tasossa
22. Ruudut E_b 108-109 luoteesta 1. tason pohjassa
3127 23. Ruudut $F_{(a-)b}$ 104-105 koillisesta 3. tasossa
24. Ruudut F_b 103-104 pohjoisesta 3. tasossa
3128 25. Ruudut F_{ab} 108-109 pohjoisesta 5. tasossa
26. Ruudut F_{ab} 107 lännestä 5. tasossa
3129 27. Kaivajia ruuduissa $E_b F_{ab}$ 108-109 kaakosta 5. tasossa
28. Profiili linjasta F_b/G_a ruudusta 104 koillisesta
3130 29. Profiili linjasta F_b/G_a ruudusta 105 koillisesta
30. Profiili linjasta F_b/G_a ruuduista 106(-107) koillisesta
31. Yleiskuva ruuduista F_{ab} 106-109 pohjoisesta 5. tason pohjassa
32. Yleiskuva kaivausalueesta I pohjatasossa itäkoillisesta
33. Sama koillisesta
34. Profiili E_b/F_a linjasta ruuduista 108-109 kaivausten päätyttyä
35. Profiili E_b/F_a linjasta ruuduista 107-108 kaivausten lopuksi
36. Kalliopohjaa ruuduista F_a (108-)109

37. Kalliopohjaa ruuduista EF 103-108
38. Yleiskuva uhrikuopista luoteesta
39. Uhrikuopat lännestä
40. Kalliotasanteen uhrikuopat länsilounaasta
41. Kalliotasanteen uhrikuopat lounaasta





1. Yleiskuva kaivausalueen länsiosasta päälinjan A-B suunnassa etelästä (negat. TYA 1221).



2. Yleiskuva (kuten edellä) pohjoisesta (negat. TYA 1260).



3. Yleiskuva kaakosta kaivausten lopussa (negat. TYA 1257).



4. Yleiskuva koeojasta Q 106-125 lännestä (negat. TYA 1255).



5. Yleiskuva kalliroleikkauksen nurkasta idästä (neg. TYA 1227).



6. Yleiskuva ruutujen CDEF itärpofii- lista (negat. TYA 1228).



7. Yleiskuva kaivausalueen keski- osista, ruudut HIJKL, ennen tutki- muksia (negat. TYA 1224).



8. Yleiskuva kaivausalueen itäosista idästä (negat. TYA 1229).



9. Yleiskuva ruutujen LM 100-110 pohjatasosta lännestä (negat. TYA 1231).



10. Yleiskuva ruutujen NOPQ 106-107 pohjatasosta pohjoisesta (neg. TYA 1235).



11. Yleiskuva ruuduista PQR 118-9 pohjoisesta (negat. TYA 1264).



12. Keramiikkaa räjäytetyn jyrkänteen reunalla ruudussa G_b102 (neg: TYA 1240)



13. Yleiskuva ruuduista FGH 100-103 pohjoisesta pohjatasossa pohjatasossa. (negat. TYA 1254)



14. Yleiskuva ruuduista HG 100-103 etelästä (negat. TYA 1244).



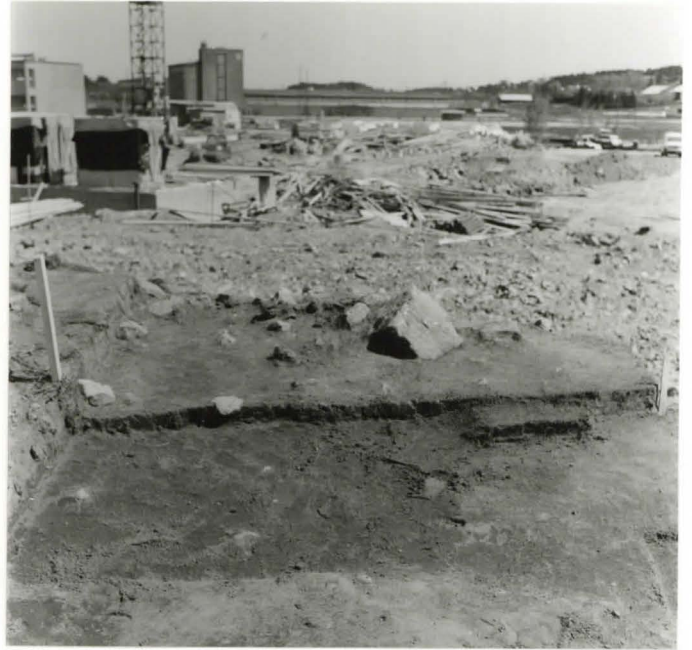
15. Kiveys ja nokimaa ruudussa F_a 102-103 lännestä (neg. TYA 1252)^b



16. Ruutu H_a 100-101 lännestä 4. tasossa (negat. 1238).



17. Ruudun G 102-103 kiveys 3. tasossa pohjoisesta (neg. TYA 1242).



18. Ruudut G 101-103 lännestä 3-4. tasossa (negat. TYA 1246).



19. Ruudut GH 101-103 pohjoisesta 5. tasossa (negat. TYA 1248).



20. Ruudut G 102-103 lännestä 5. tasossa (negat. TYA 1247).



1. Kaivausalue I itäkoillisesta päälinjan A-B suunnassa kaivausten lopussa. (negat. TYA 1285)



2. Kaivausalue I ja koeoja (vasemmalla alareunassa) etelästä. Edessä vaaituskojeen paikka. (negat. TYA 1284)



3. Eteläisen kumpareen itä- ja pohjoispuoli lännestä kaivausten aikana. (negat. TYA 1287)



4. Kaivausalue I pohjoisesta kaivausten lopussa. Lähin paalu on F 104. (negat. TYA 1286)



5. Pohjoinen kumpare uhrikuoppineen
etelälounaasta. Taustalla Halistenkoski.
(negat. TYA 1281)



6. Uhrikuoppakallion laki lännestä.
(negat. TYA 1282)



7. Uhrikuoppakallion laki ja kallion-
sivua, jossa kuoppia - pohjoisesta.
(negat. TYA 1283)



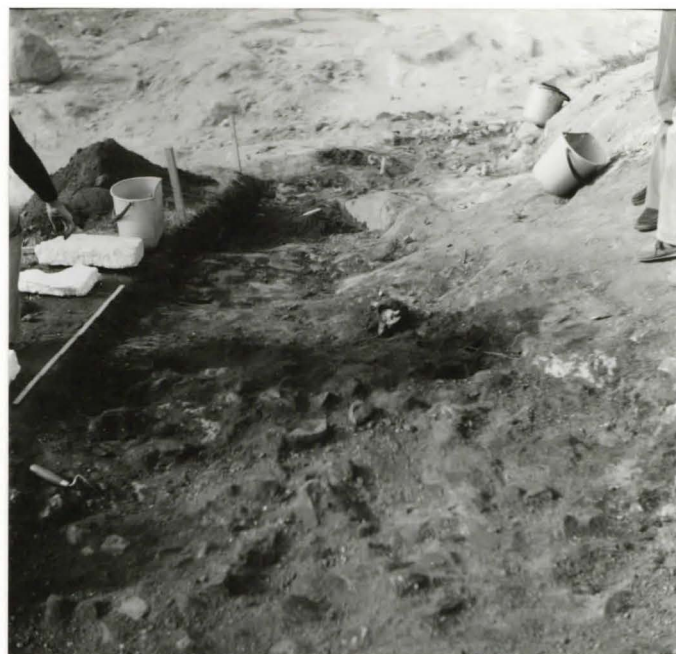
12. Ruutujen F^{ab} 109 4. tason pohja
(25 cm) lännestä. (negati. TPA 1276)



13. Ruutujen F^{ab} 108 4. tason pohja
(25 cm) lännestä. (negati. TPA 1277)



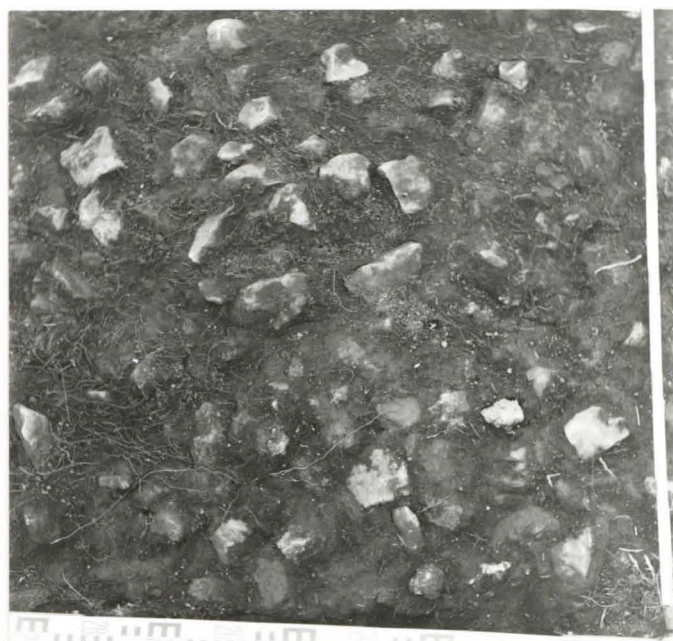
14. Ruutujen F^{ab} 107 5. tason pohja
(30 cm) idästä. (negati. TPA 1279)



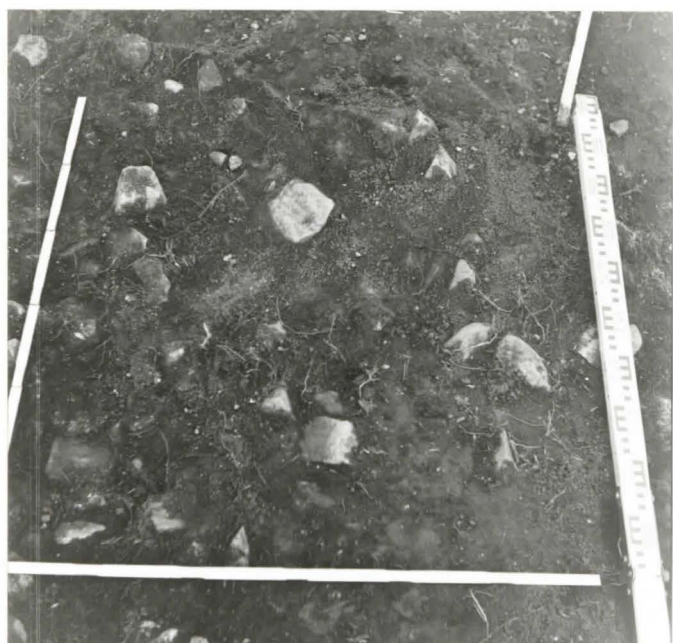
15. Yleiskuva ruuduista EF 102-106
etelästä pohjatasossa. (negati. TPA 1280)



8. Yleiskuva ruuduista EF 108-109 idästä 1. tasossa (noin 5 cm).
(megat. TYA 1272)



9. Ruudun F_a 109 1. tason pohja (noin 5 cm)^a etelästä.
(megat. TYA 1267)



10. Ruudun F_b 108 1. tason pohja (noin 5 cm)^b pohjoisesta.
(megat. TYA 1270)



11. Ruutujen F_a 108-109 ja F_b 109 3. tason pohja^a (20 cm) pohjoisesta.
(megat. TYA 1274)



12. Ruutujen F^{ab} 109 4. tason pohja
(25 cm) lännestä. (negati. TYA 1276)



13. Ruutujen F^{ab} 108 4. tason pohja
(25 cm) lännestä. (negati. TYA 1277)



14. Ruutujen F^{ab} 107 5. tason pohja
(30 cm) idästä. (negati. TYA 1279)



15. Yleiskuva ruuduista EF 102-106
etelästä pohjatasossa. (negati. TYA 1280)

TURKU
NUMMI
HALLINKORVANPUISTIKKO
1977

1:500

Kimmo Seppänen



-15- 3²



Rauhala

315

28

3

28

17

Itärinne

328

Taunola

329

Ketola

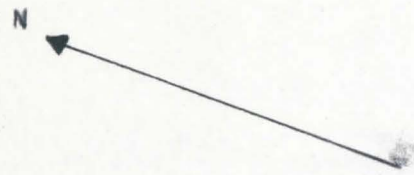
35


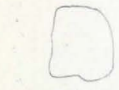
K 506

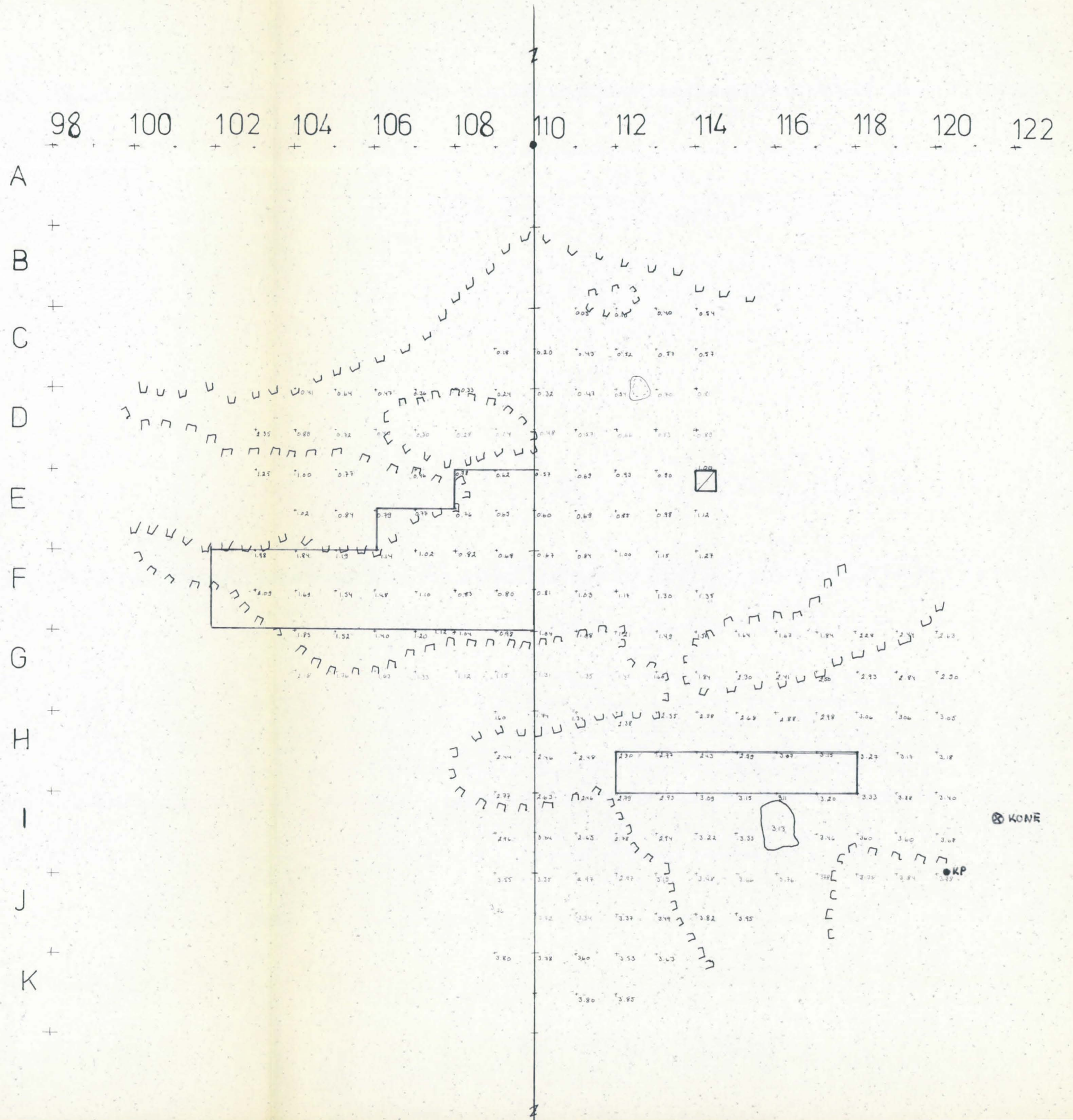
106450

5766

TURKU NUMMI
 HALLINKORVANPUUSTIKKO
 1977
 YLEISKARTTA
 MK 1:100
 KP 340



-  KAIKETUN ALUEEN RAJA
-  NAKYVÄ KALLION REUNA
-  KOE KUOPPA
-  KIVI
-  KUOPANNE MAANPINNASSA
-  'KUORITUN' ALUEEN RAJA



TURKU NUMMI
HALLINKORVANPUUSTIKKO

1977

RUUDUT EF 104-109

TASO 2

MK 1:25

KP 3.60

104

105

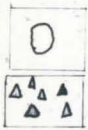
106

107

108

109

UUUU NÄKYVA KALLIONREUNA



KIVI

KERAMIKKAA

