

**Tuusniemi
Tuusjärvi Likolampi
Kivikautisen asuinpaikan kaivaus
2004**

**Timo Jussila
Tapani Rostedt
Aivar Kriiska**

Sisältö:

Perustiedot	2
Abstrakti	3
Sijaintikartat	4
Kaivaus	5
Kartat	6
Yleiskartta	6
Tasokartat ja vaaitukset.....	7
Löytökartat	12
Valokuvat	13

Liitteenä Kati Salon luuanalyysiraportti

Perustiedot

- Sijainti:* Tuusniemi Tuusjärvi
Kartta: 3244 09, x: 6975 25, y: 3564 56, z: 107 m.
- Työryhmä:* Aivar Kriiska, Timo Jussila, Tapani Rostedt, Jouko Aroalho. Tutkimusavustajana oli opiskelija Heini Hämäläinen Helsingin Yliopistosta. Luut analysoi Kati Salo.
- Kaivaus:* 12 m² tasokaivaus ~30-40 cm syvyyteen.
- Kenttätyöt:* 7.6. – 11.6.2004.
- Aiemmat tutkijat:* Aroalho J 1998 tarkastus, Jussila T 2000 inventointi
- löydöt:* KM 32318, 30 g, 6 kpl, kvartsi-iskoksia, Aroalho J 1998, diar. 30.11.2000, metsänaurausvaosta.
- Löydöt:* Km 34662, palanutta luuta, kvartsi esineitä, -iskoksia ja ytimiä.
- Rakenteet:* ei havaittu.
- Rahoitus:* Suomen kulttuurirahaston Pohjois-Savon rahasto, infrastruktuuri Mikroliitti Oy:ltä, taustatuki Kuopion kulttuurihistoriallisesta Museosta. Juankosken kaupunki kustansi kuusi kaivajaa.
- Kaivajat:* koululaiset Lauri Hartikainen, Elina Konttinen, Saku Karsikko, Marko Leskinen, Santtu Niskanen Juankosken kunnan palkkaamina, sekä vapaaehtoisena kaivajana opettaja Pekka Roine Kuopiosta.

Abstrakti

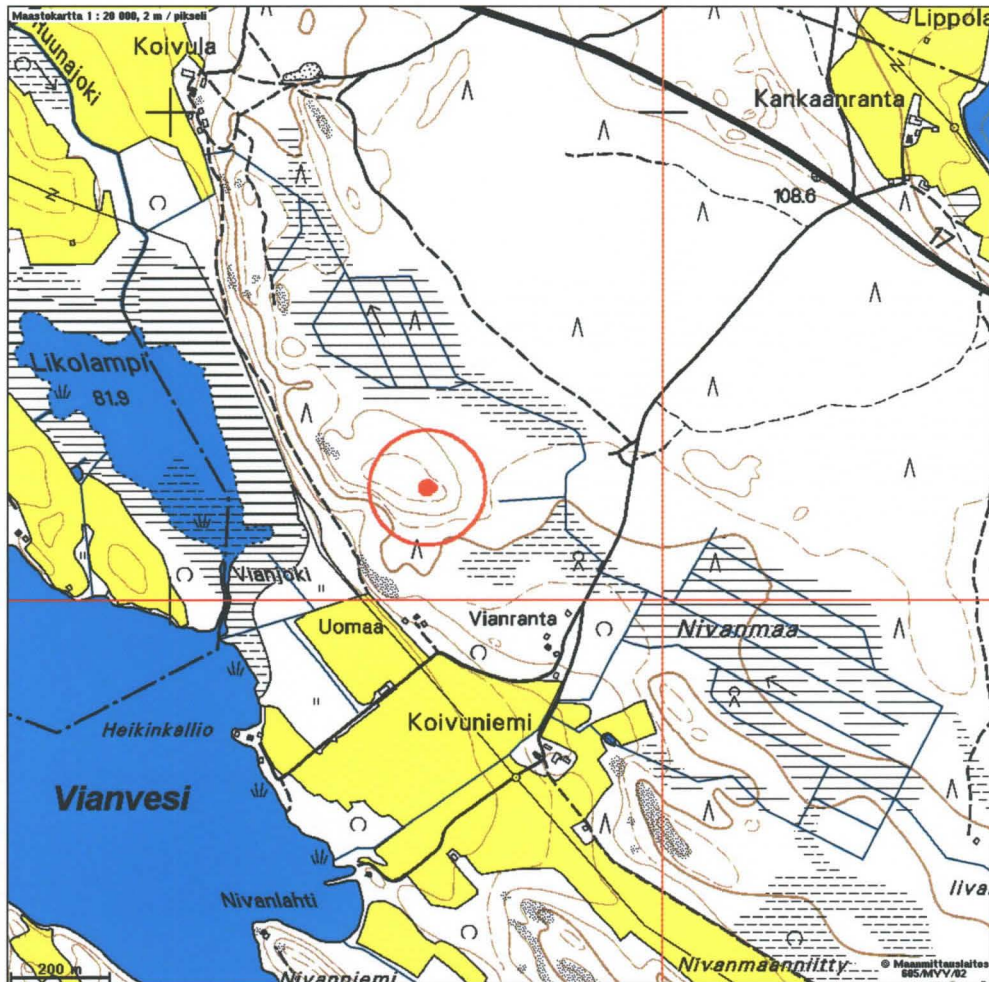
Kaivauksia suoritettiin Juankosken Akonpohjassa ja Tuusniemen Tuusjärven Likolammella. Kaavin Rauvanlahden Mustalahden asuinpaikalta haettiin ajoitusnäyte. Tavoitteena oli saada näiltä paikoilta palanutta luuta radiohiiliajoitusnäytteiksi, sekä saada esiin löytömateriaalia, joka valaisisi asutuksen kulttuuriyhteyksiä. Kaikki asetetut tavoitteet saavutettiin.

Paikka sijaitsee Tuusniemen kirkosta 13,6 km NW, Saimaan Vianveden koillispuolella olevan Likolammen eteläpään itäpuolella 300 m, mäen laen itäreunalla olevalla hiekkaisella kumpareella. Jouko Aroaho löysi v. 1998 kvartseja hakkuuaukean länsireunalla olevan mäenkumpareen laelta. Paikka oli tuolloin juuri hakattu ja aurattu. Paikka sijaitsee Saimaan rannansiirtymiskronologian mukaan Ancyliusjärven rannalla joka oli heti asuinpaikan alapuolella n. 8400 eKr. Paikan oletettiin olevan preboreaalin saariasuinpaikka. Paikalla suoritettiin viikon aikana koekai-vaus. Hienohiekkaisessa maaperässä havaittiin heikkoja likamaaläikkiä. Löytöinä saatiin kvartsi-iskoksia 2583 kpl, ytimiä 61 kpl ja esineitä vain kaksi. Yksi hiotun kiviesineen pieni kappale. Palanutta luuta saatiin 30 g, 70 fragmenttia. Luut analysoi Kati Salo. Tunnistettuja luuta olivat yksi hauen luu, sekä nisäkkään luuta. Palaneesta luusta saatu C14 ajoitus oli $7425 \pm 95 \text{BP}$ (HELA 919), kalibroituna (intcal98) 6400 – 6210 BC, mediaani-ikä ollessa 6300 BC. Ajoituksen perusteella paikka ei voi olla ranta-asuinpaikka, vaan se on sijainnut hyvin tunnetun Saimaan rannansiirtymiskronologian perusteella satojen metrien päässä rannasta ja n. 25 m järveä ylempänä, nykyisen kaltaisessa maisemassa, josta järvi ei ole näkynyt.

Kaivauksen päärahoittaja oli Suomen kulttuurirahaston Pohjois-Savon rahasto. Kaivausvälineet, laitteet ja tutkimustilat saatiin Mikroliitti Oy:ltä. Juankosken kaupunki antoi kaivaustyövoimaksi viisi koululaista. Kaivaustyössä oli mukana täyspäiväisesti opettaja Pekka Roine Kuopiosta.

Kaivauksen tuloksista on kirjoitettu artikkeli, joka julkaistaan v. 2005 lopulla, sekä myös suomenkielinen artikkeli Suomen arkeologisen seuran "Arkeologian päivät 2005" -julkaisuun, ko. päivillä pidetyn esitelmän pohjalta.

Sijaintikartat



Kaivaus

Maaperä alueella on kivinen hienoainesmoreeni, mutta suppeahkolla alalla, löytöpaikalla, kumpareen laella on maaperä ympäristöstään poikkeavasti hyvin lajittunutta lähes hienoa hiekkaa ja maaperä on liki kivetön. Kasvillisuus mäen laella on mäntymetsä ja hyvin kitulias ja ohut aluskasvillisuus, nyt paikalla oli hakkuun jäljiltä koivuvesakkoa. Kumpareen juurella on kuusivaltainen sekametsä – märkä ja korpinen maasto.

Kaivausalue sijoitettiin kohtaan, mistä Aroalho oli poiminut pieneltä alalta metsänlaikutusvaoisista kvartseja v. 1998. Paikalle laadittiin oma koordinaatisto, jossa normaaliin tapaan x suurenee pohjoiseen ja y itään. Koordinaatiston pohjoisuunta x oli 343 astetta / 360 astetta. Koordinaatiston x- ja y-akseli olivat pääpiirteittäin jyrkemman itärinteen ja loivan etelärinteen kallistumien suuntainen, mäen harjan eteläkärjessä. Korkeuspiste siirrettiin valtatie 9:n varresta kaivausalueen lounaispuolella olevan ison kivilohkareen harjalle (107,83 m mpy). Kaivausalue oli L:n muotoinen, 3x2 m sakara ja 2x1 m sakara. Kaivausalueen lounaiskulman koordinaatti oli 500/300. Löydöt otettiin talteen neliön ruuduittain, siten että löydön koordinaatti oli ruudun lounaiskulma. Kaivettu maa seulottiin. Kaivausalueella kaivettiin 6 kerrosta (5-10 cm paksuisia) ja dokumentoitiin 5 tasoa. 5. tason alainen 6. kerros vain pöyhittiin – maata ei enää seulottu. Kaivausalueen kohdalla oli hyvin matala laikku, josta vain ohut pintaturve oli repäisty pois. Podsol alueella oli hyvin ohut, mutta paikoin – männyn juurien synnyttämänä – harmaa A-kerros ulottui läikkinä syvemmälle. B-kerros oli myös ohut mutta ulottui paikoin läikkinä syvemmälle. Kaivausalueella havaittiin kaksi vanhaa – joko Aroalhon v. 1998 tai allekirjoittaneen v. 2000 – tekemän koekuopan jäänteet. Tasossa 2 erotettiin hyvin heikko likamaaksi tulkittu läikkä. Tämän ja muiden syvemmällä esiin tulleiden läikkien rajat olivat varsin epäselviä, eivät niin jyrkkärajaisia kuin tulkitut tasokartat antavat ymmärtää. Tasosta kaksi alkaen, maannoksen A-kerroksen alapuolella havaittiin maaperässä runsaasti hiilihippuja aina pohjakerrokseen asti. Kyseessä täytyy olla ihmisperäiset hiilet. Tasoissa (ks. tasokartat) havaitut kulttuurimaiksi tulkitut heikot lika- ja nokimaat eivät pienellä kaivausalalla näytä muodostavan mitään selkeästi tulkittavaa yhtenäistä ja loogista rakennetta.

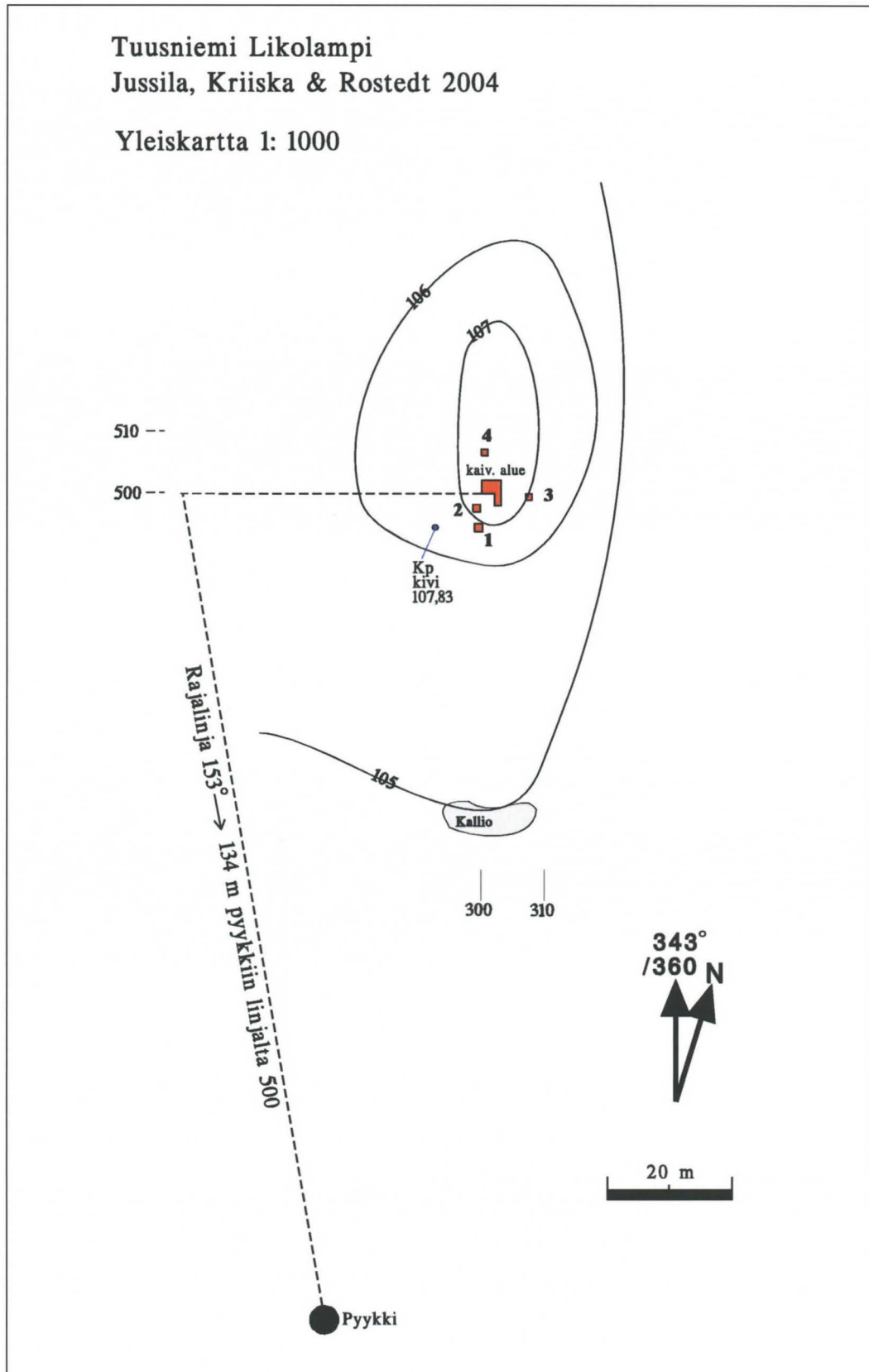
Kaivausta jatkettiin (kerroksia kaivettiin) niin kauan kun löytöjä tuli esiin ja likamaiksi tulkittuja jäänteitä oli näkyvillä. Pohjakerros 5. ja hyvin vähälöytöisen kerroksen alapuolella pöyhittiin. Lopuksi kaivausalue ennallistettiin. Pääkaivausalueen liepeille avattiin kolme neliön kokoista koealaa (ks. yleiskartta). Ainoastaan koekuopasta nro 2 aivan kaivausalueen lounaispuolella, löytyi yksi kvartsi-iskos. Koe-aloissa ei muutoin havaittu mitään mainittavaa. Kauempana kaivausalueesta, rinteen lakialueella tehtiin satunnaisia koekuoppia ja kairauksia saamatta niistä mitään havaintoja esihistoriasta.

Runsaasta löytömäärästä huolimatta ei kaivausalueella havaittu vahvaa tai edes ”normaalia” likamaata – sen sijaan hiilipitoista nokimaata oli läikkinä. Löytökerros oli kuitenkin n. 40 cm paksu. Mitään rakenteita ei kaivausalueelle osunut. Koekuopituksen ja kairauksen perusteella asuinpaikka on hyvin suppea-alainen, arviolta n. 10 x 10 m (enintään, löytöjen perusteella jopa hieman suppeampi).

Espoo 11.4.2005



Timo Jussila & työryhmä

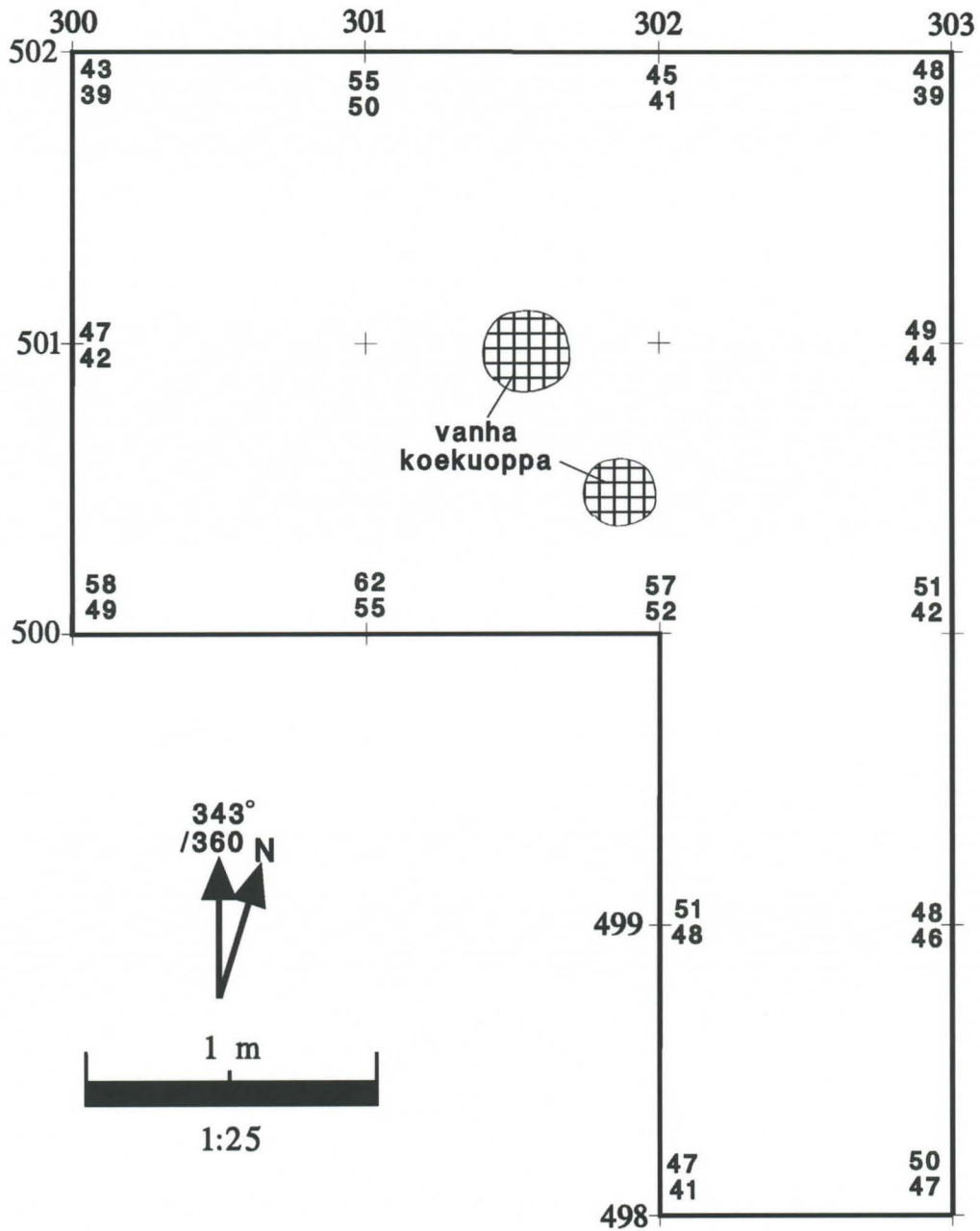
KartatYleiskartta

Tasokartat ja vaaitukset

Tuusniemi Likolampi
Jussila, Kriiska & Rostedt 2004

Taso 0 ja 1

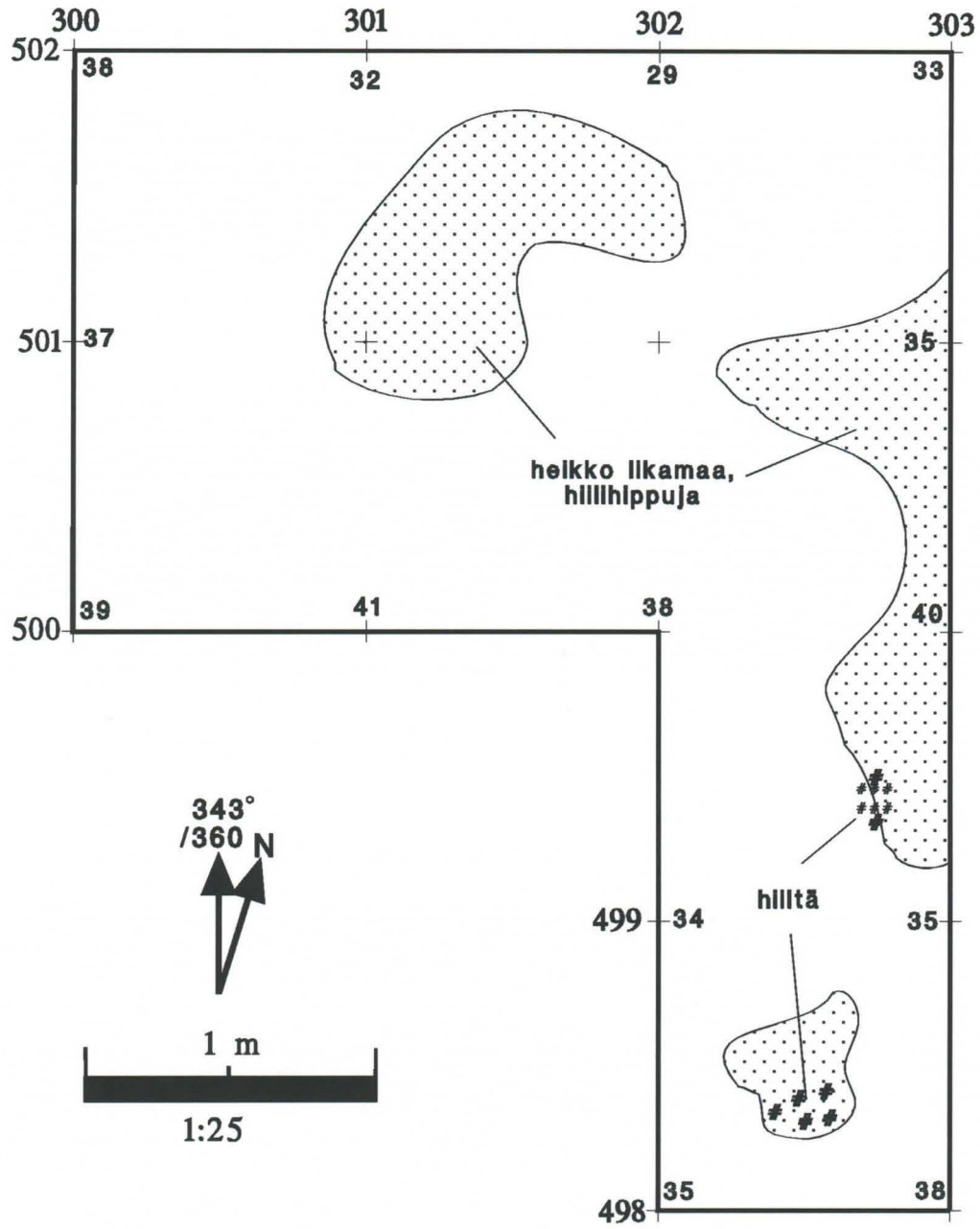
Korkeus cm mpy = korkeusluku + 107 00 cm



Tuusniemi Likolampi
Jussila, Kriiska & Rostedt 2004

Taso 2

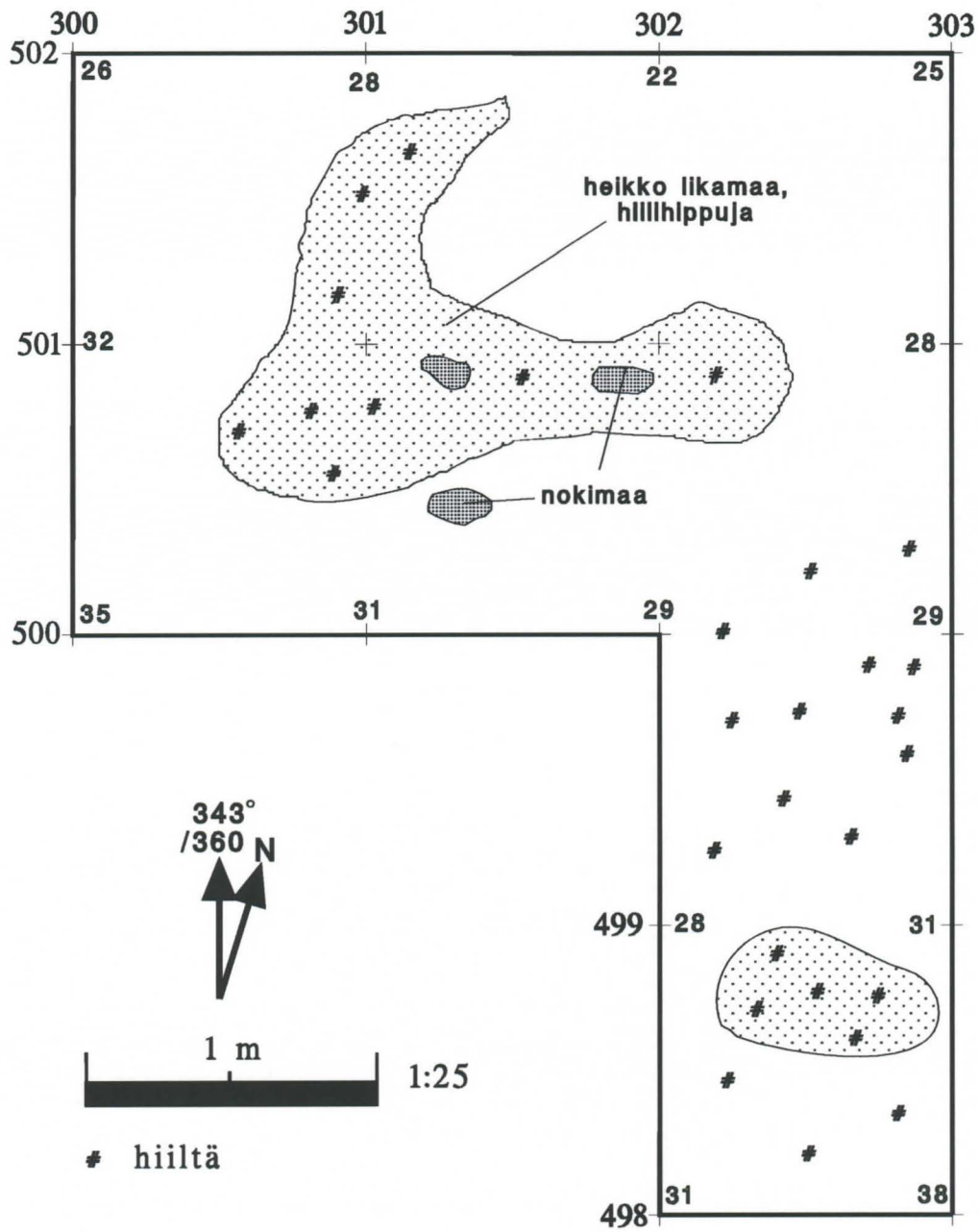
Korkeus cm mpy = korkeusluku + 107 00 cm



Tuusniemi Likolampi
Jussila, Kriiska & Rostedt 2004

Taso 3

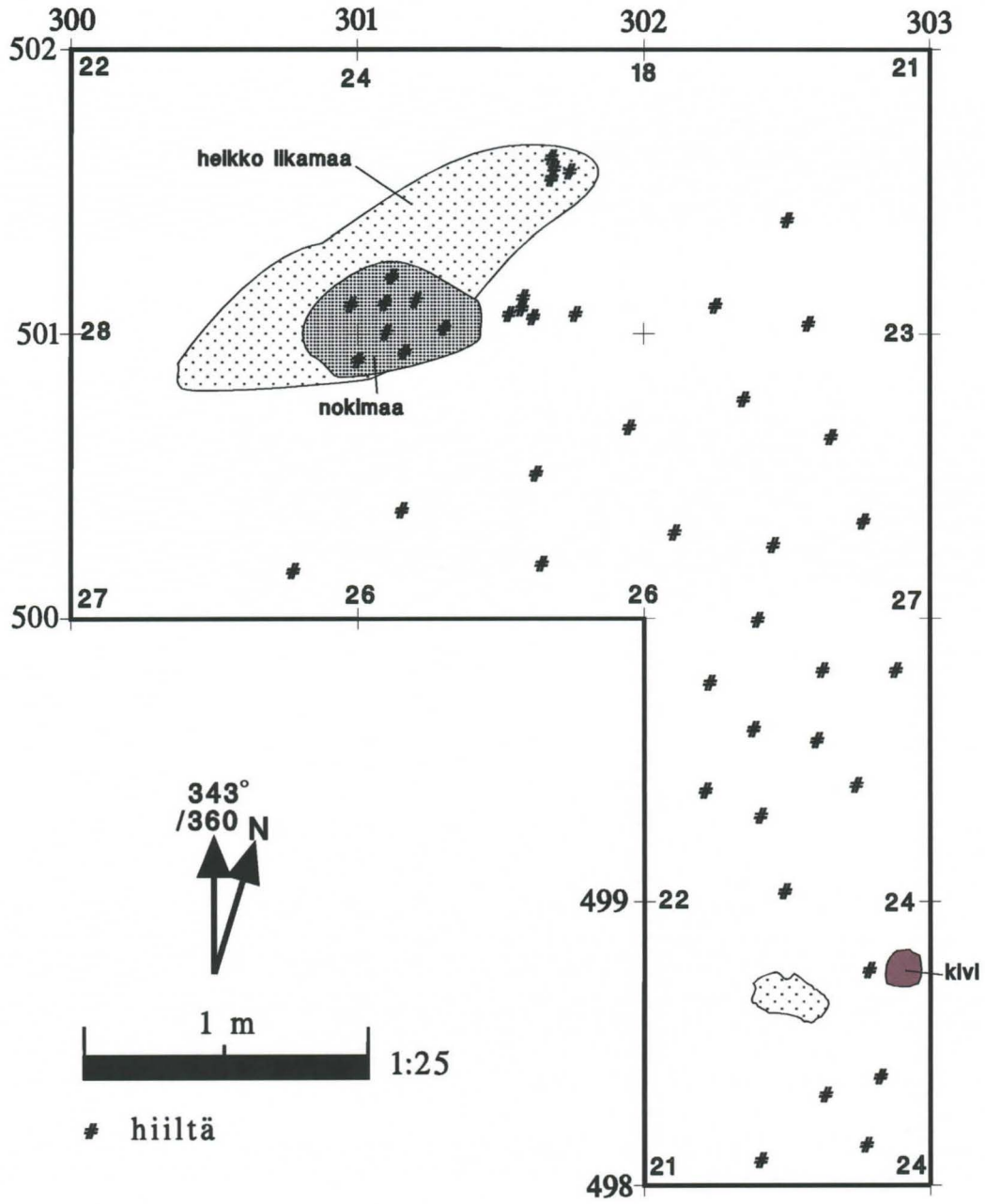
Korkeus cm mpy = korkeusluku + 107 00 cm



Tuusniemi Likolampi
 Jussila, Kriiska & Rostedt 2004

Taso 4

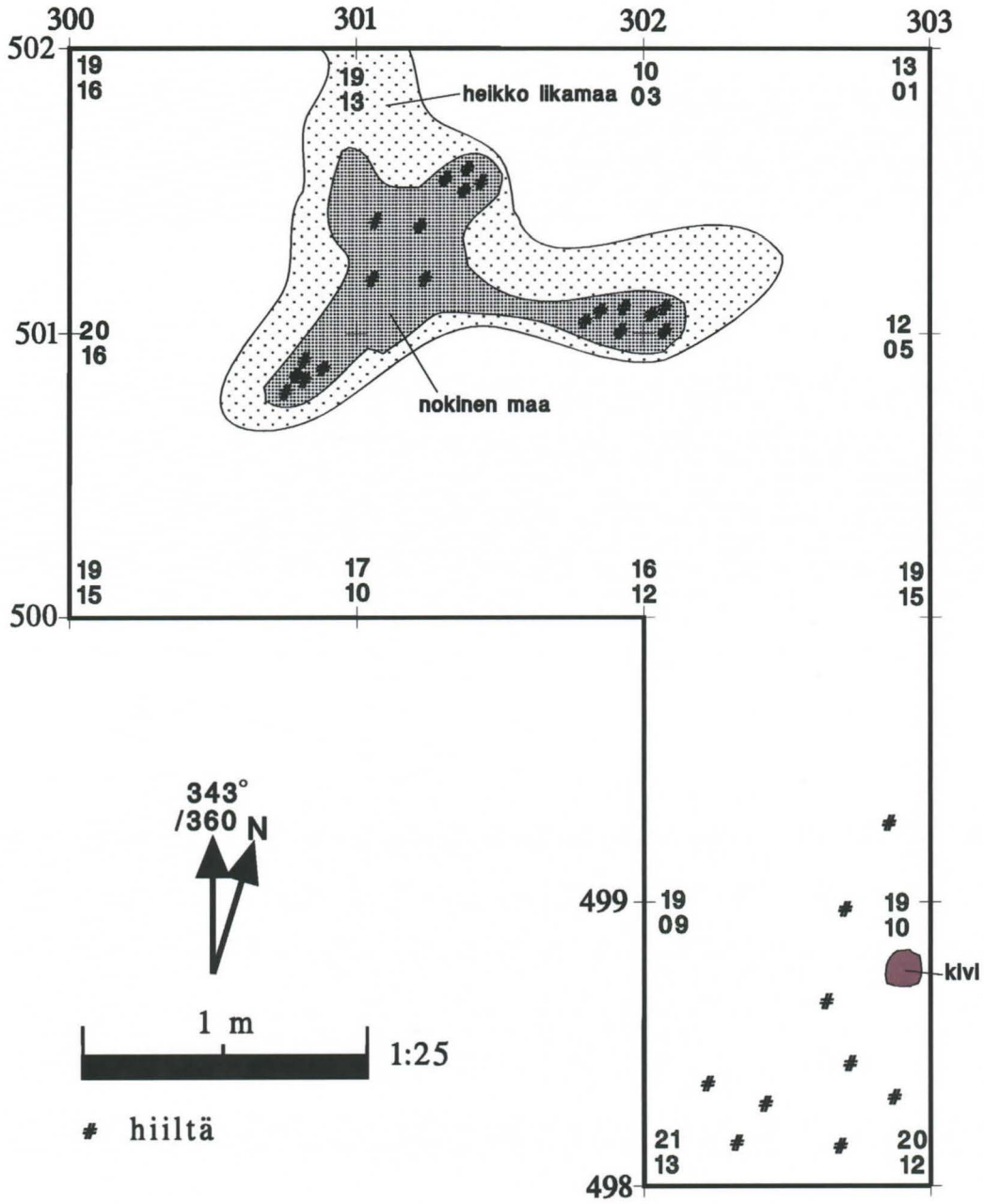
Korkeus cm mpy = korkeusluku + 107 00 cm



Tuusniemi Likolampi
Jussila, Kriiska & Rostedt 2004

Taso 5 ja (6)

Korkeus cm mpy = korkeusluku + 107 00 cm



Löytökartat

MCM DESIGN

ISKOKSET (sis. säleet)

1

	300	301	302	303
502	6	92	184	
501	22	492	781	
500			1156	
499				115
498				

2

MCM DESIGN

YTIMET

.

	300	301	302	303
502	+	2	8	
501	+	11	13	
500			22	
499				5
498				

.

Valokuvat

Kaivausalueetta perustetaan. Kuvattu etelään.



Kaivaus käynnissä. Kuvattu etelään.



Pinta avattu. Kuvattu itään.



Alueen eteläsakaran pintaa kaivetaan.



Pohjoissakaran taso 1. Musta läikkä vasemmalla on "tuoreen" kanto palon jäljiltä.
Alla viides taso.





Eteläsakaran viides taso.



Kaivaus pohjassa



Itäprofili 301-300.
Itäprofili 302-301.



Länsiprofiili 301 – 302 -303



Länsiprofiili



Kaivausalue täytettynä. Kuvattu länteen.



Kaivajat. Vasemmalta: Timo Jussila, Heini Hämäläinen, Pekka Roine ja kaivajat.



Aivar Kriiska. Kaukana taustalla kumpareella jossa siemenpuumetsikkö on Likolammen asuinpaikka. Kuvattu länteen.

Osteologinen raportti

Tuusniemi Likolampi / T. Jussila 2004

Tässä raportissa käsitellään Mikroliitti oy:n Timo Jussilan kaivaukselta Tuusniemen Likolammelta vuonna 2004 löydettyjä palaneita luita.

Materiaalista tunnistettiin vain yksi fragmentti. Se oli hauen (*Esox Lucius*) luufragmentti (palatinum, anterior frag.). Se on löytynyt kaivausrudusta 498/302, kuudennesta kerroksesta. Joukossa oli myös nisäkkäiden (Mammalia) luita, mutta niitä ei pystytty tarkemmin määrittämään. Kaikki luut olivat palaneita.

Kati Salo
28.7.2004