

TYRVÄNTÖ

LEPAA

VÄÄRAMÄNNYNMÄKI

Sijainti peruskartalla No: 213204

x= 677906

y= 51806

Tila: Tienhaara

Rek. no: 9

Om: Jalo ja Aili Mäkelä

Os: Lepaa

Aikaisemmat kertomukset: Sirkka Ojala: Luettelo Tyrvännön pitäjän kiinteistä muinaisjäännöksistä.(1940)

Koekaivaus Tyrvännön kunnan, Lepaan kylän Väärämännymäellä
25-28.9.1970

Liitteet:

-kaivauskartta, 1kpl.

-valokuvia, 2kpl. f.35365,35366

Keväällä 1970 otti Tyrvännön kunta yhteyden Muinaistieteelliseen toimikuntaan tiedustellen tien leventämisen mahdollisuutta Lepaan Väärämännymäen kohdalla, jossa mainittu mäki muodostaa ilmeisen vaaran liikenteelle Hämeenlinna-Tyrväntö maantien ja Lepaan Puutarhaopistolle johtavan tien risteyksessä. Tyrvännön kunnan inventoinnin yhteydessä oli Sirkka Ojala v.1940 havainnut Hämeenlinna-Tyrväntö maantien ja Lepaan Puutarhaopistolle johtavan tienhaaran pohjoispuolella Väärämännymäen maantien leikkauksessa n. 10-60cm turpeen alla tiukasti ladotun kivirakennelman ja sen alla n. 20cm vahvuisen nokikerrostuman. Ojala oletti paikalla olleen pakanuudenaikaisen haudan, joka kuitenkin tietöiden yhteydessä olisi hävitetty.

Suoritin koekaivauksen Väärämännymäellä 25-28.9.-70. Kaivauksen tuloksena saatoin vain todeta, että mikäli paikalla aiemmin oli ollut esihistoriallinen hautarakennelmä, ei siitä enää ollut mitään jäljellä, eikä siihen ainakaan Väärämännymäellä liittynyt muita hautoja. (verrattaessa Ojalan kertomuksen kuva 9 tämän kertomuksen kuvaan 1, saattaa havaita, että tienpenkkaa on tasattu joskus inventoinnin suorituksen jälkeen).

Väärämännymäki on n. 100x50m laajuinen suoriamäntyjä, koivua, haapaa, tammaa, katajaa ja taikinanmarjaa kasvava turvepeitteinen, kivinen mäenkumpare. Pohjoisessa ja lännessä mäki rajoittuu Lepaan virran rantapeltoihin ja etelässä Lepaan Puutarhaopistolle johtavaan tiehen. Tällä puolen puutarhaopiston tienhaaran kohdalla on vanha, nykyään jo turvepeitteinen ja suuria puita kasvava sorakuoppa (vrt. kaivauskartta). Lännessä mäki rajoittuu Hämeenlinna-Tyrväntö maantiehen ja tässä tien leikkauksessa Sirkka Ojala oli v.1940 havainnut haudan rippeitä. Kiveystä eikä nokikerrostumaa ollut enää nykyisellään havaittavissa. Koekaivauksessa avattiin tien luiskaa ja pengermää sen yläpuolelta n.5m leveänä ja 45m pitkänä kaistana (vrt. kaivauskarttaa, kuva2). Tienluiskan kohdalla soraa oli n.10-30cm ja sen alla alkoi kiinteä savikerros, ylempänä penkalla olin. 20-

30 cm:n paksuinen humuskerrostuma, sen alla soramaata, jossa oli runsaasti suurehkoja, nyrkinkokoisista päänkokoisiin, kiviä. Soran alla vajaan metrin syvyydellä alkoi savikerros. Kaivauskartalle A:lla merkityltä alueelta löytyi hiiltä ja nokea, mutta sen alkuperästä en saanut selvyyttä. Nokea ja hiiltä löytyi lisäksi kiintopisteeksi merkityn kiven ympärille kaivetun koeojan kohdalta (kaivauskartalla B) ja jo alkuaan maanpinnalla syvennyksenä erottuneesta kuopasta (kaivauskartalla C). Viimeksimainittu oli kauttaaltaan kivien ja hiilem sekainen aina pohjalla vastaantulleeseen savikerrostumaan saakka. Kuopassa lienee pidetty tulta melko runsaasti. Edelleen kaicettiin kuopasta C n. 7m etelään ollut, syvennyksenä eroittunut n. 1x1m laajuinen alue. Se osoittautui jätekuopaksi sisältäen mm. vanhan salkun kumirukkaset, yms. rojua. Ylemmäs mäelle tehtiin kolme n.1x1m laajuista koekuoppaa, joissa kussakin kaivettiin lapionterän syvyyteen koskematon maata.

Kiintopisteeksi vaakittiin KP:llä kartalle merkitty kivi johon hakattiin ympyrä ja sen keskelle piste. Pisteen korkeudeksi saatiin 91.50m ymp. Alkupisteenä käytettiin Lepaan Puutarhaopiston kivijalkaan mitattua KP:tä.

Kaivauksen tuloksena saatettiin vain todeta, että enää ei ollut merkkejä "pakanuudenaikaisesta haudasta. Väärämännymäen länsireunalla asuva herra Ulamo kertoi mäellä ennen olleen runsaasti katajia ja vv. 1916-1917 tienoilla niitä poltettiin mäellä erittäin runsaasti. Katajien polttaminen saattaa olla selitys koekaivauksessa esiinylleelle hiilelle.

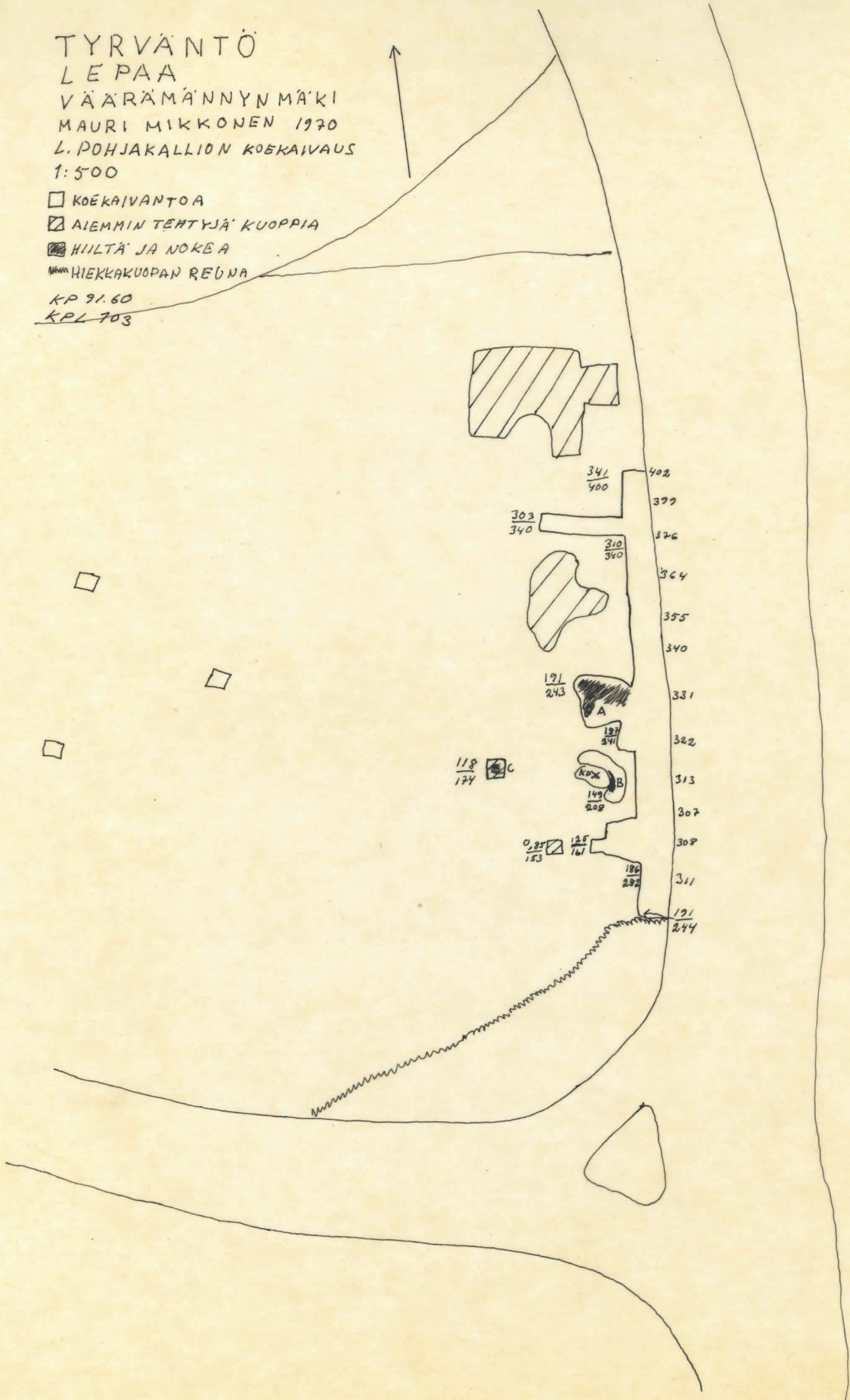
Helsingissä 12.10.1970

Lauri Pohjalainen
Lauri Pohjalainen

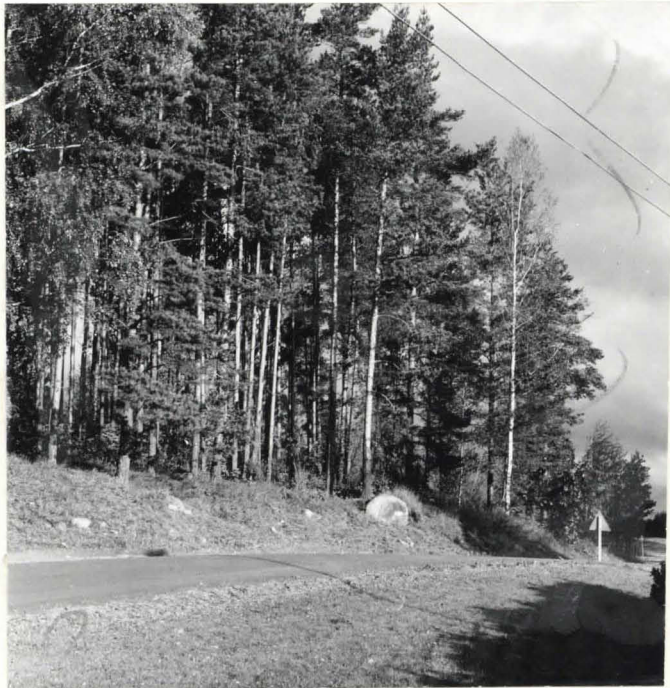
TYRVÄNTÖ
 LEPAA
 VÄÄRÄMÄNNYNMÄKI
 MAURI MIKKONEN 1970
 L. POHJAKALLION KOEKAIVAUS
 1:500

- KOEKAIVANTOA
- AIEMMIN TEHTYJÄ KUOPPIA
- HIILTÄ JA NOKEA
- HIEKKAKUOPAN REUNA

KP 91.60
 KPL 703



TYRVÄINTO
LEPAA
VÄÄRÄMÄNNYMÄKI



① TIENLUISKA ENNEN KAIVAUSTA
f. 35365



② KAIVAUS KÄYNNISSÄ
f. 35366