

ULLAVA 5 Myllyälä

Kivikautisen asuinpaikan
koekaivaus

Simo Vanhatalo 2000

Kohteen nimi: Myllyälänko
Muinaisjäännöslaji: kivikautinen asuinpaikka
Inventointinumbero: 5
Lääni: Länsi-Suomen lääni
Kunta, kunnanumbero: Ullava, 885
Kylä, kylänumbero: Ullava, 401
Tila, rek.no: Rauhala, 20:011
Kiinteistötunnus: 885-401-0020-0011
Maanomistaja: Alvari Aho
Katuosoite: Koulutie 4
Postinumbero, -toimipaikka: 68370 Ullava

Gt-kartta: 7
Peruskartta: 232312 Ullava

Peruskoordinaatit: X: 7068763 ±2m
Y: 2494720 ±2m
Z: 91.4-92.75 m mpy
Yhtenäiskoordinaatit: Xy: 7072492 Yy: 3346493

Rahoittaja: Museovirasto, koekaivausrühmä
Tutkimusaika: 14.8.-25.8.2000
Tutkimustapa: koekaivaus, koekuopat
Tutkimusala / kaivausala: 12000/23 m²
Kaivauksenjohtaja: Simo Vanhatalo, HuK
Piirtäjä: Jukka Kylli, HuK
Tutkimusavustaja: -
Kaivajat: 2, koekaivausrühmän palkkaamia

Kaivauslöydöt: KM 32884:1-83, diar. 6.11.2001
Valokuvat: 117323-117345, luettelo s. 4, kuvat s. 9-14
Diat: 47621-47641, luettelo s.5

Gt-karttaote: GT 7, pain. 2000, s. 6
Peruskarttaote: PK 232312 Ullava, pain. 1978/1987, s. 7
Kartat: Yleiskartta 1:1000, A4, s. 8
Karttaotteet: -

Liitteet: -

Aikaisemmat kaivaukset: -
inventoinnit: Kaarlo Katiskoski 1988
tarkastukset: -
muut tutkimukset: Antti Saari tark. 1998, Lauri Skantsi tark. 1999
muut tiedot: Ks. Ullavan inventointikertomus v. 1988, MV:n kirje
253/304/2000 12.1.2000
Löydöt: KM 24494:1-4 kvartsi-iskoksia ja -ydin. Diar. 13.12.1988
KM 31367 kvartseja (Antti Saaren keräämiä). Diar.
21.1.1999.
KM 31694 kvartseja (Lauri Skantsin keräämiä). Diar.
8.11.1999

Lähistön muinaisjäännökset: Ullava 1 Herlevinharju; pyynti- ym. kuoppia ja tervahautoja
(ks. K. Katiskosken inv.kert. v. 1988).
Lähistön löydöt: KM 32487 kvartsilohkare sorakuopan itäosasta. Diar.
12.2.2001 Simo Vanhatalo

Muinaisjännöksen laajuuden selvittäminen soranottoalueen ympäristössä.

KOHTEEN SIJAINTI JA KUVAUS

Tutkittava kohde sijaitsee 1,4 km pohjoiseen Ullavan kirkosta vanhan Ullavajoen uoman kaarteessa, Tiaisenkankaan pohjoisosassa. Kohteen eteläosan pintamaat oli kuorittu ja hiekanottoalue oli ilmeisesti tuhonnut kivikautisen asuinpaikan eteläosaa. Kohteen eteläpuolella on suuri, noin 70 000 m²:n laajuinen hiekkakuoppa. Tutkimusalue rajautuu hiekkakuopan ja jokiuoman väliselle törmälle. Joki on uurtanut hiekkaiseen maahan yli 2 metriä syvän uoman. Törmän tasanteella kasvaa mäntymetsää ja jokivarressa on myös lehtipuustoa. Hiekkakuopan länsipuoli on hakkuualueita. Tutkimusalueen länsipuolen maastossa erottui vanhan myllyn tukkiuoma ja muita myllyyn liittyviä kaivantoja. Joentörmällä on useita tervahautoja ja miilukuoppia.

KAIVAUSMENETELMÄT

Tutkimusalueelle kaivettiin 23 kpl 1x1 m suuruista koekuoppaa, joista osa sijottui hiekanottoa varten kuoritulle alueelle ja osa hiekkakuopan ja joen väliseen metsikköön. Koekuoppien etäisyydet vaihtelivat toisistaan 10-25 m. Kaivausalueelle laadittiin etelä-pohjois-suuntainen koordinaatisto, jonka Y-200-linja määritettiin rajapyykin kohdalle.

Löytökerroksien paksuus oli keskimäärin 5 cm. Kuoritun alueen pintalöydöt kerättiin talteen alueittain, joiden koko vaihteli 6-20 m². Korkeuslukema siirrettiin Vanhajoen rannassa olevasta pohjaveden korkeusasteikosta (88.59 m mpy).

Koekaivausalueista ja sen ympäristöstä laadittiin yleiskartta mittakaavaan 1:1000. Yleiskartan pohjoisosa laadittiin linjojen avulla. Kaikki koekuopat ja hiekkakuopan alue paikannettiin DGPS-laitteen (tarkkuus < ±1 m) avulla. Koekuopista ei piirretty tasokarttoja, koska niissä ei näkynyt mitään muinaisia asuinpaikkakerrostumia. Tutkimusalueelta otettiin 23 mustavalkovalokuvaa ja 21 diakuvaa.

Kaivausvälineinä käytettiin lapioita turpeen poistossa ja lastoja hiekkakerroksia kaivettaessa. Lähistön kaikki mahdolliset avoimet maanpinnat tarkastettiin. Kaivausten lopussa kaikki koekuopat peitettiin.

KAIVAUSHAVAINNOT

Hiekkakuopan reunaprofiileista ja koekuopista näkyi selkeästi alueen maaperän rakenne. Maan yläosassa oli yleensä hienon hiekan kerros ja syvemältä tuli esiin kivikko. Kivet olivat pyöreiksi hioontuneita ja ne ovat muinoin olleet merenrannassa. Alueen tasaisuuden takia veden korkeuden vaihtelu ja jäät ovat päässeet lajittamaan maaperää. Samoin mahdolliset kivikautiset kerrostumat ovat tuhoutuneet. Hiekan laatu vaihteli hienosta multamaisesta hiekasta karkeaan vedenlajittamaan hiekkaa. Hiekan väri oli myös vaihteleva, normaalin ruskean hiekan lisäksi esiintyi punertavaa, ruosteenruskeaa, tummanharmaata ja jopa mustaa hiekkaa. Hiekan eri värit johtuvat lähinnä luonnonilmiöiden vaikutuksista eikä ihmistoiminnasta.

Koekuoppien kvartsilöydöt tulivat lähes aina hiekkakerroksista, jotka olivat kivikon yläpuolella. Kaivauksen ainoa kivilaji-iskos ja palanut luu löytyi koekuopasta 547/233 (no 17), jonka hienossa, punertavaksi palaneessa hiekassa näkyi hieman likamaata (kuva 20). Löydöllisiä koekuoppia oli 17 ja löydöttömiä 5 (ks. löytömäärätaulukkoa).

Koekuopan 511/163 (no 10) vahvan nokikerroksen alla oli tiheä kiveys, jonka kivet vaikuttivat asetetuilta (kuva 23). Kuopan ympäristössä oli tervahautoja, joten kiveys voi liittyä niihin tai muuhun vastaavan ajan toimintaan. Koekuopasta löytyi myös kuonaa ja palanutta savea. Koekuoppa 490/184 (no 7) oli tervahaudan kehän kohdalla.

LÖYDÖT JA LÖYTÖMÄÄRÄT

Kaivausten löytöaineisto koostui kahden eri alueen löydöistä. Koekaivauksien kokonaislöytömäärästä (616 kpl 3577.4 g) suurin osa 387 kpl 2399 g (62.8 kpl% 67.1 paino%) tuli hiekkakuopan luoteisreunan länsipuolella olevan kuoritun alueen pinnalta. Koekuoppien löytöjen määrä oli 229 kpl 229 g (37.2 kpl% 32.9 paino%). Kuoritun alueen suhteellinen kvartsien löytömäärä oli 69.7 kpl%, 81 paino% kokonaismäärästä. Eniten (yli 50%) löytöjä tuli 10 x 10 metrin suuruiselta alalta koordinaattipisteen 470/180 ympäriltä. Koekuopista löytyneiden löytöjen määrä jäi odotettua pienemmäksi. Ilmeisesti kohdetta on käytetty vain lyhyehkön aikaa alueen nopean rannansiirtymisen takia.

Kaivauksen ainoa kiviesine löytyi koekuopasta 550/200 (no 18). Se on hioin, jonka molemmat lapheet on sileitä ja kiviaines muistuttaa vaaleanruskeaa kvartsiittia. Koekuopasta 547/233 (no 17) löytyi 1 kivilaji-iskos.

Kvartsimateriaalin laatu oli hyvä. Kvartsin väri vaihteli läpikuultavasta valkoiseen, harmaaseen ja kirjavaan. Kiillemäisiä suomuja esiintyi yhdessä kvartseissa :66 ja esimerkiksi kvartsi :29 oli juovikas. Kvartsiesineiksi luokiteltuja löytöjä oli vain 9 kpl 37 g ja kvartsi-iskoksia oli 522 kpl 1971 g (ks. taulukko). Palanutta luuta löytyi vain 52 kpl 1.8 g. Palanut savi ja kuona -löydöt viittaavat historiallisen ajan toimintaan.

	kpl	paino	kpl%	paino%	min Z	max Z
Hioimen katkelma	1	156.0	0.2%	4.4%	91.8 m	91.8 m
Kivilaji-iskoksia	1	1.1	0.2%	0.0%	91.7 m	91.7 m
Kuonaa	9	391.0	1.5%	10.9%	90.8 m	90.8 m
Kvartsi-iskoksia	522	1970.7	84.7%	55.1%	91.4 m	93.0 m
Kvartsikaavin	8	34.0	1.3%	1.0%	91.7 m	92.8 m
Kvartsipurasin	1	3.0	0.2%	0.1%	92.8 m	92.8 m
Kvartsiytimiä	20	953.8	3.2%	26.7%	92.0 m	93.0 m
Palanutta luuta	52	1.8	8.4%	0.1%	91.5 m	93.0 m
Palanutta savea	2	66.0	0.3%	1.8%	90.8 m	90.8 m
YHTEENSÄ	616	3577.4g	100.0%	100.0%	90.8 m	93.0 m

YHTEENVETO

Kohteen kaivauslöydöt viittaavat mesoliittisen ajan asuinpaikkaan, mitään kiinteitä asuinpaikan rakenteita ei löydetty koekuopan 547/233 (17) palaneen luun keskittymää lukuunottamatta. Koekuopan 550/200 (no 18) radiohiilinäytteen avulla yritettiin ajoittaa asuinpaikka kivikauteen, mutta ajoitustulos (2820 ± 70 BP Hela-459) viittaa pronssikauteen. Näytteenottokohtaa ei voitu kuitenkaan yhdistää ihmistoiminnasta muodostuneeseen maavärjymään eikä muinaisesineistöön, vaan hiili voi olla esimerkiksi metsäpalon aiheuttama. Alueen tervahaudat, miilukuopat ja myllyn kanavointirakenteet ajoittuvat historialliseen aikaan.

Kiviesinestöä löydettiin vähän, mutta se antaa hyvän kuvan ko. ajan esineistöstä. Alueen kivisessä maaperässä ei näkynyt varsinaisia kulttuurimaan jälkiä. Paikalla on joko asuttu lyhytaikaisesti tai maaston tasaisuuden takia muinaiset rantavoimat ovat tuhonneet mahdolliset kivikautiset kerrostumat.

Alueella olevaa hiekkakuoppaa ei tulla enää laajentamaan pohjavesialueen määräysten perusteella eikä koekuopitetulla alueella ole suunniteltu maankäyttöä. Alueen jatkotutkimuksia ei siis tarvita, koska niiden avulla ei todennäköisesti saada merkittävää lisätietoa.

Helsinki 28.11.2001

Simo Vanhatalo

Simo Vanhatalo, HuK

VALOKUVALUETTELO

ULLAVA 5 Myllyälänko

kuvaaja: Simo Vanhatalo 2000
negatiivikoko: 6x6

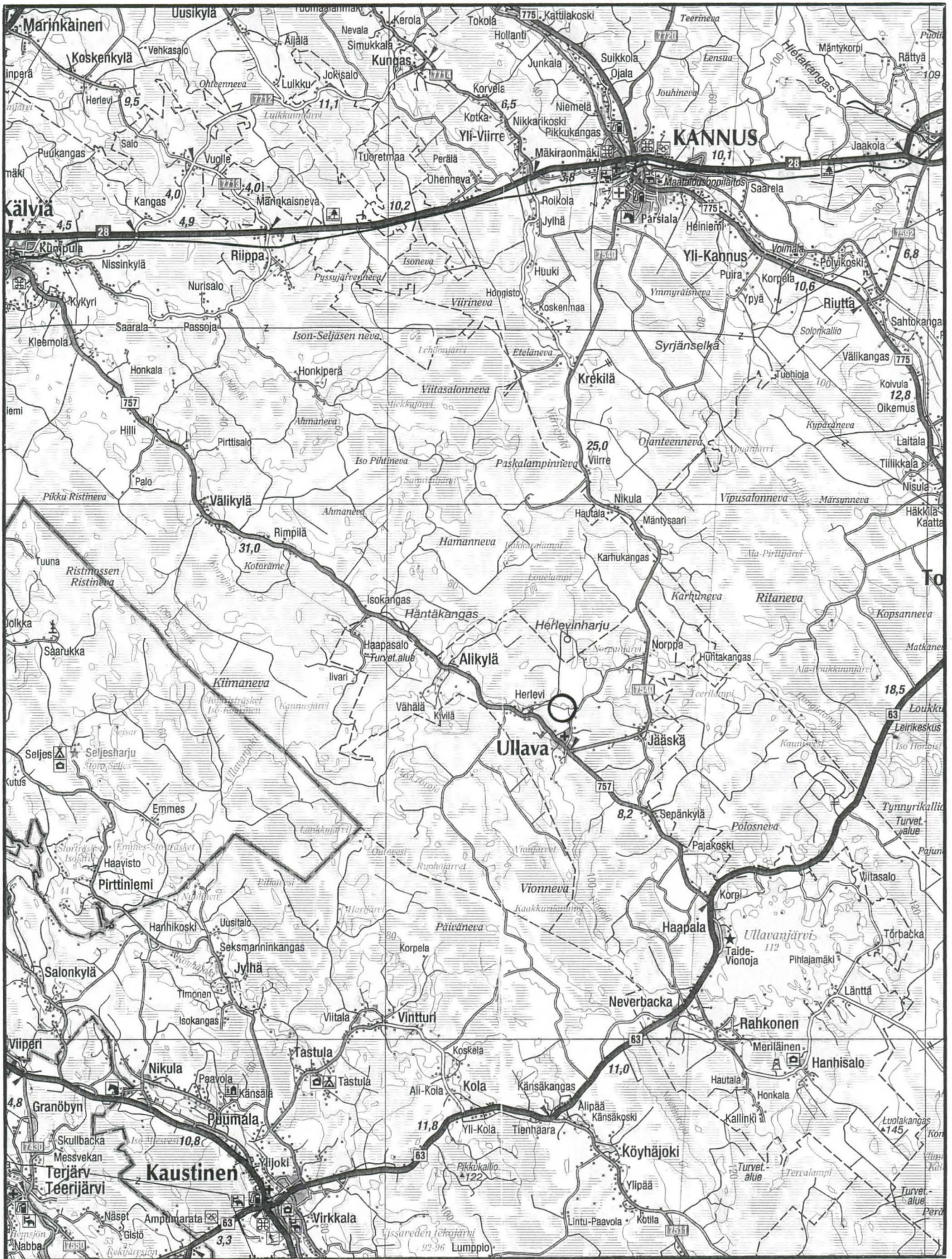
- F.117323 / K.1 Hiekkakuopan koillisosa tutkimusalueen kaakkoispuolella, vasemmalla kuorittu alue, jonka pinnasta poimittiin löytöjä, kuvattu etelästä.
- F.117324 / K.2 Hiekkakuopan koillisosa tutkimusalueen kaakkoispuolella, kuvattu etelälounaasta.
- F.117325 / K.3 Hiekkakuopan eteläosaa tutkimusalueen kaakkoispuolella, kuvattu luoteesta.
- F.117326 / K.4 Tutkimusalueen pohjoisosan ajouraa, oikealla Vanhajoen törmää, kuvattu itäkoillisesta.
- F.117327 / K.5 Tutkimusalueen pohjoisosaa ja koekuoppa 556/207, taustalla Vanhajoki, kuvattu kaakosta.
- F.117328 / K.6 Tutkimusalueen pohjoisosaa sekä koekuopat 560/220 ja 570/220, taustalla Vanhajoki, kuvattu eteläkaakosta.
- F.117329 / K.7 Tutkimusalueen pohjoisosaa ja taustalla Vanhajokeen laskeva törmä, kuvattu etelälounaasta.
- F.117330 / K.8 Tutkimusalueen pohjoisosan ajouraa ja koekuoppa 547/233, kuvattu länsilounaasta.
- F.117331 / K.9 Tutkimusalueen pohjoisosan ajouraa, taustalla koekuoppa 547/233 ja oikealla 540/212, kuvattu luoteesta.
- F.117332 / K.10 Tutkimusalueen itäosaa ja koekuoppa 540/212, taustalla oikealla hiekkakuopan luoteisreunaa, kuvattu länsiluoteesta.
- F.117333 / K.11 Tutkimusalueen itäosaa ja koekuoppa 530/220, taustalla oikealla hiekkakuopan luoteisreunaa, kuvattu länsiluoteesta.
- F.117334 / K.12 Kuorittu alue tutkimusalueen keskiosassa, kuvattu kaakosta.
- F.117335 / K.13 Tutkimusalueen länsiosan koekuoppa 511/163, taustalla tervahauta ja oikealla aukeaa, jonka pintamaa oli häiriintynyt, kuvattu eteläkaakosta.
- F.117336 / K.14 Tutkimusalueen länsiosan aukean pintamaa oli häiriintynyt, kuvattu etelästä.
- F.117337 / K.15 Tutkimusalueen länsiosaa, taustalla tutkimusalueen läpi johtava etelä-pohjois -suuntainen ajoura, kuvattu länsilounaasta.
- F.117338 / K.16 Koekuopan 510/200 muinaista rantakivikkoa, kuvattu eteläkaakosta.
- F.117339 / K.17 Koekuopan 510/200 muinaista rantakivikkoa, kuvattu itäkoillisesta.
- F.117340 / K.18 Soikeahko punertava hiekka-nokimaaläikkä koekuopan 550/200 koillisnurkassa, kuvattu eteläkaakosta.
- F.117341 / K.19 Koekuopan 570/220 vaaleanharmaa läikkä tasossa 50 cm, kuvattu eteläkaakosta.
- F.117342 / K.20 Koekuoppa 547/233, josta saatiin eniten löytöjä. Koekuopan yläosan hieno hiekka oli vahvasti punaiseksi värjäätynyttä, kuvattu eteläkaakosta.
- F.117343 / K.21 Koekuopan 540/212 kivikkoa ja karkeaa hiekkaa. Alimmasta kerroksesta löytyi yksi kvartsi-iskos, kuvattu eteläkaakosta.
- F.117344 / K.22 Koekuoppa 490/184, ylimmissä kerroksissa näkyvissä tervahaudan hiilikerrosta, kuvattu eteläkaakosta.
- F.117345 / K.23 Koekuoppa 511/163, nokikerroksen alla oli tiheä kiveys, kuvattu eteläkaakosta.

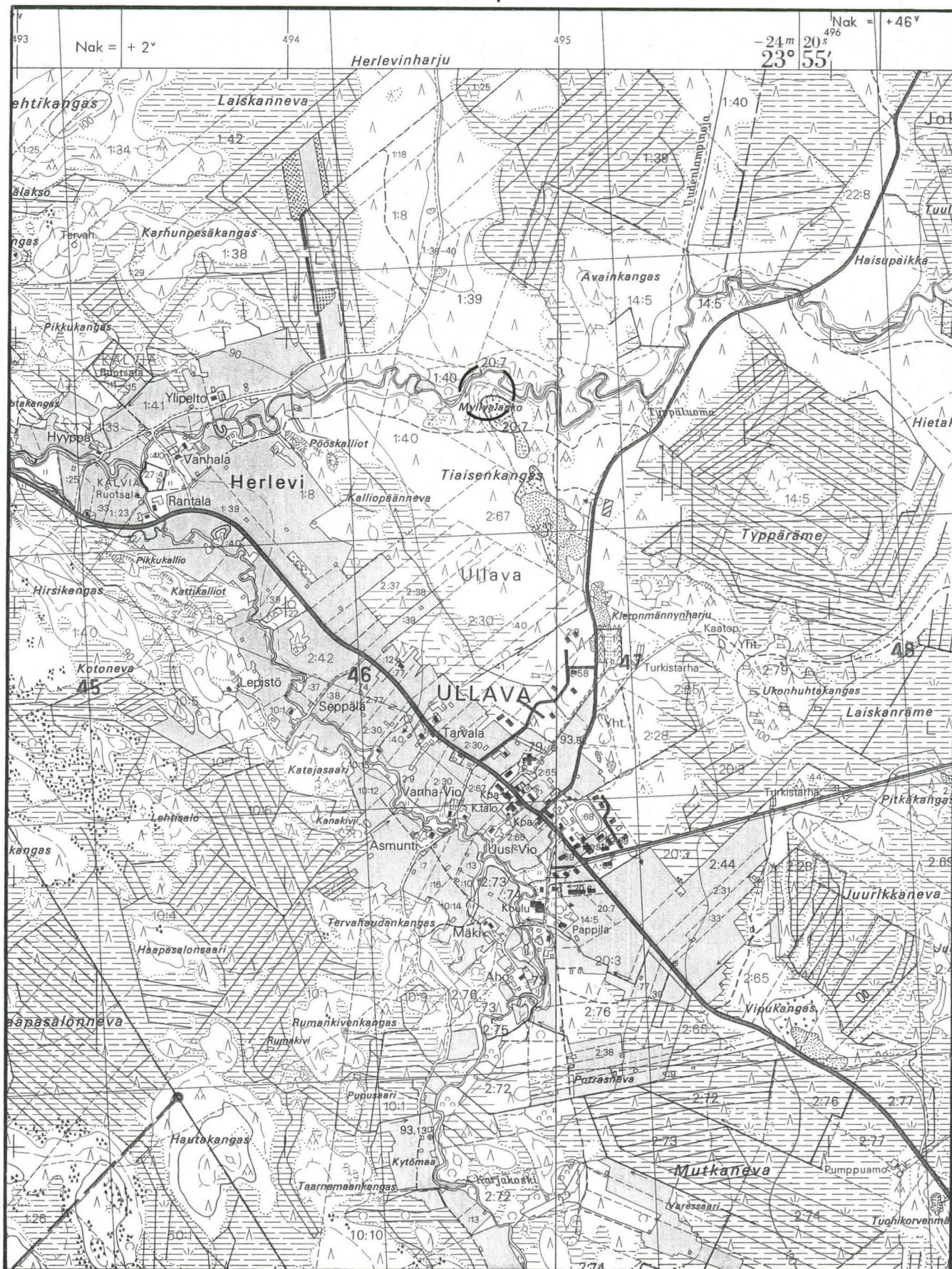
DIALUETTELO

ULLAVA 5 Myllyälä

kuvaaaja: Simo Vanhatalo 2000
negatiivikoko: 24x36

- D.47621 Hiekkakuopan koillisosa tutkimusalueen kaakkoispuolella, vasemmalla kuorittu alue, jonka pinnasta poimittiin löytöjä, kuvattu etelästä.
- D.47622 Hiekkakuopan koillisosa tutkimusalueen kaakkoispuolella, kuvattu etelälounaasta.
- D.47623 Kuorittu alue tutkimusalueen keskiosassa, kuvattu kaakosta.
- D.47624 Kuorittu alue tutkimusalueen keskiosassa, vasemmalla rajakivi ja oikealla koekuoppa 490/200, kuvattu lounaasta.
- D.47625 Hiekkakuopan keskiosaa tutkimusalueen kaakkoispuolella, kuvattu lännestä.
- D.47626 Hiekkakuopan koillisosaa, tutkimusalue taustalla metsässä, kuvattu kaakosta.
- D.47627 Hiekkakuopan eteläosaa, kuvattu luoteesta.
- D.47628 Tutkimusalueen pohjoisosaa, koekuoppa 570/220, taustalla Vanhajoki, kuvattu eteläkaakosta.
- D.47629 Tutkimusalueen pohjoisosan ajouraa ja koekuoppa 547/233, kuvattu lännestä.
- D.47630 Tutkimusalueen pohjoisosan ajouraa, taustalla koekuoppa 547/233, kuvattu luoteesta.
- D.47631 Tutkimusalueen itäosaa ja koekuoppa 530/220, taustalla oikealla hiekkakuopan luoteisreunaa, kuvattu länsiluoteesta.
- D.47632 Tutkimusalueen länsiosan koekuoppa 511/163, taustalla tervahauta ja oikealla aukeaa, jonka pintamaa oli häiriintynyt, kuvattu eteläkaakosta.
- D.47633 Tervahaudan reunaa koekuopan 490/184 lounaispuolella, kuvattu kaakosta.
- D.47634 Koekuoppa 550/200, josta löytyneestä hiiltyneestä puusta otettiin C14-näyte, kuvattu kaakosta.
- D.47635 Koekuopan 510/200 muinaista rantakivikkoa, kuvattu eteläkaakosta.
- D.47636 Koekuopan 510/200 muinaista rantakivikkoa, kuvattu itäkoillisesta.
- D.47637 Soikeahko punertava hiekka-nokimaaläikkä koekuopan 550/200 koillisnurkassa, kuvattu eteläkaakosta.
- D.47638 Koekuopan 570/220 vaaleanharmaa läikkä tasossa 50 cm, kuvattu eteläkaakosta.
- D.47639 Koekuoppa 547/233, josta saatiin eniten löytöjä. Koekuopan yläosan hieno hiekka oli vahvasti punaiseksi värjäätynyttä, kuvattu eteläkaakosta.
- D.47640 Koekuoppa 490/184, ylimmissä kerroksissa näkyvissä tervahaudan hiilikerrosta, kuvattu eteläkaakosta.
- D.47641 Koekuoppa 511/163, nokikerroksen alla oli tiheä kiveys, kuvattu eteläkaakosta.



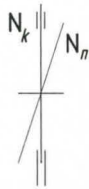


ULLAVA 5 Myllyalanko

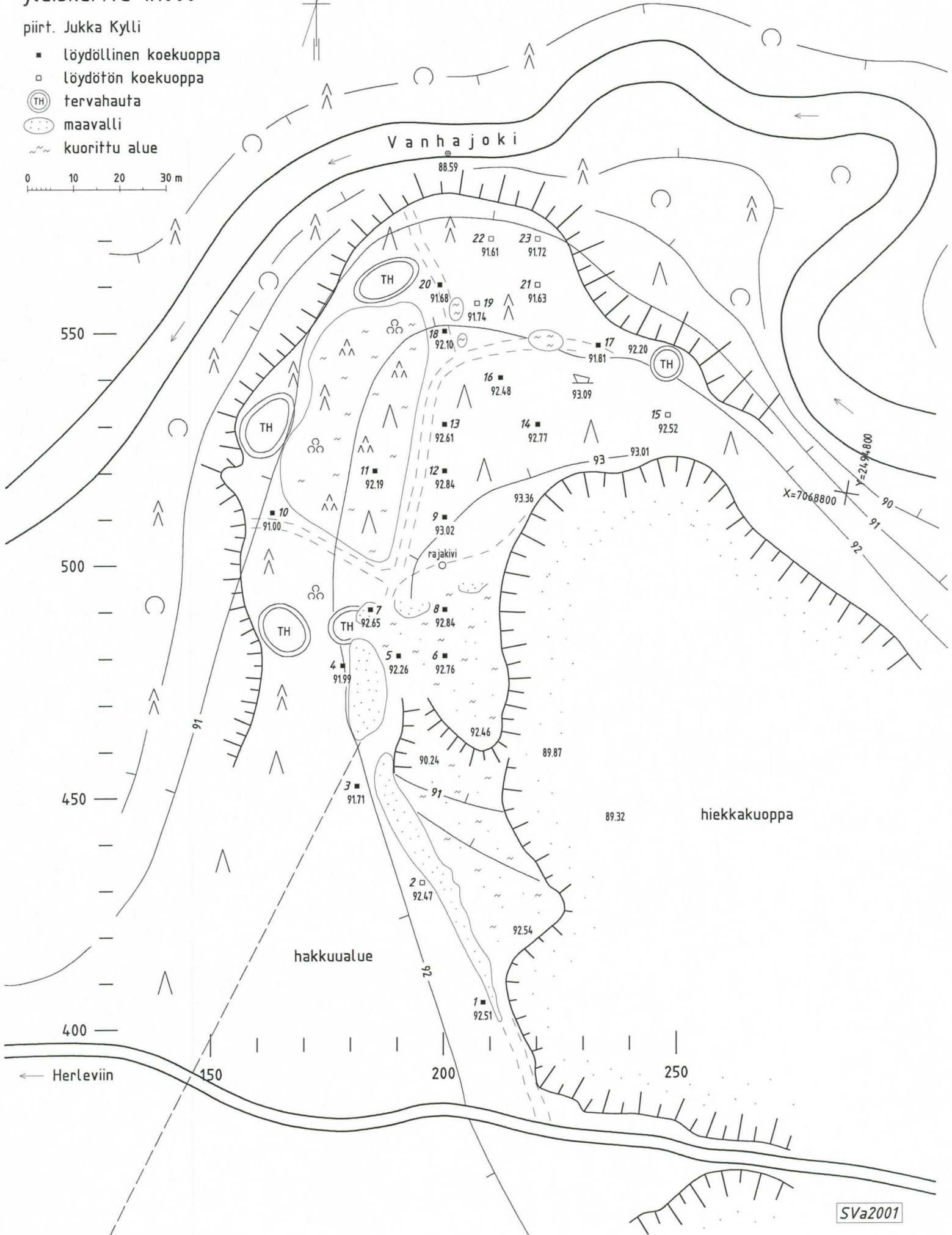
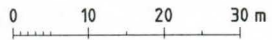
Simo Vanhatalo 2000

yleiskartta 1:1000

piirt. Jukka Kylli



- löydöllinen koekuoppa
- löydötön koekuoppa
- ⊙(TH) tervahauta
- ⊙(dotted) maavalli
- ~ kuorittu alue





KUVAT 1-2
 F.117323 - 117324
 HIEKKAKUOPAN KOILLIOSA TUTKIMUSALUEEN KAARKOISPUOLELLA, VASEMMALLA
 KUORITTU ALUE, JONKA PINNASTA POIMITTIIN LÖYTÖJÄ, KUVATTU ETELÄSTÄ.



KUVA 3
 F. 117325
 HIEKKAKUOPAN ETELÄOSAA TUTKIMUSALUEEN
 KAARKOISPUOLELLA, KUVATTU LUOTTEESTA.



KUVAT 4-6

F. 117326-117328

TUTKIMUSALUEEN POHJOISOSAN AJOURA JA KOEKUOPAT 556/207, 560/220 SEKÄ 570/220, TAUSTALLA VANHAJOKI, KUVATTU KAAKOSTA.



KUVAT 9-10

F. 117331-117332

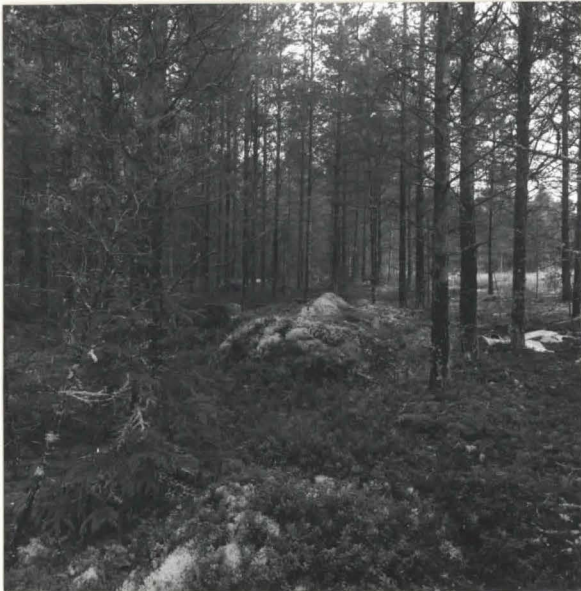
TUTKIMUSALUEEN POHJOISOSAN AJOURAA JA KOEKUOPAT 547/233 JA 540/212, TAUSTALLA OIKEALLA HIEKKAKUOPAN LUOTEISREUNAA, KUVATTU LUOTEESTA JA LÄUSILVOTEESTA.



KUVAT 7-8

F. 117329-117330

TUTKIMUSALUEEN POHJOISOSAA JA KOEKUOPPA 547/233, TAUSTALLA VASEMMALLA VANHAJOKKEEN LASKEVA TÖRMÄ, KUVATTU LÖUNAASTA.



KUVA 11

F. 117335

TUTKIMUSALUEEN ITÄOSAA JA KOEKUOPPA 530/220, TAUSTALLA OIKEALLA HIEKKAKUOPAN LUOTEISREUNAA, KUVATTU LÄNSILUOTEESTA.



KUVA 12

F. 117334

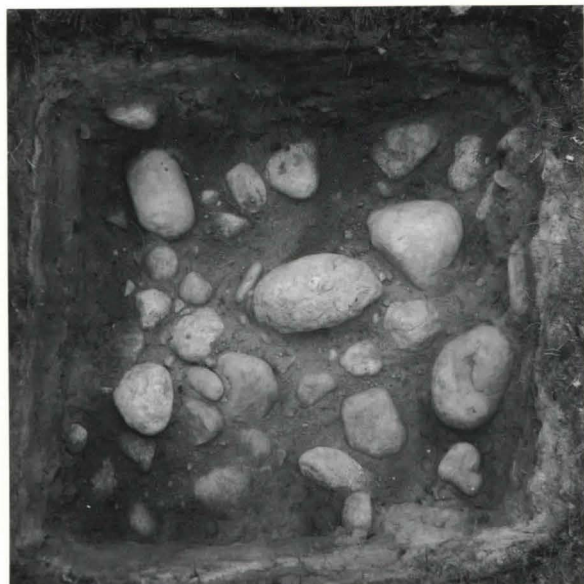
KUORITTU ALUE TUTKIMUSALUEEN ~~HEIKKOSASSA~~ KESKI, KUVATTU KAAKOISTA.



KUVAT 13-15

F. 117335-117337

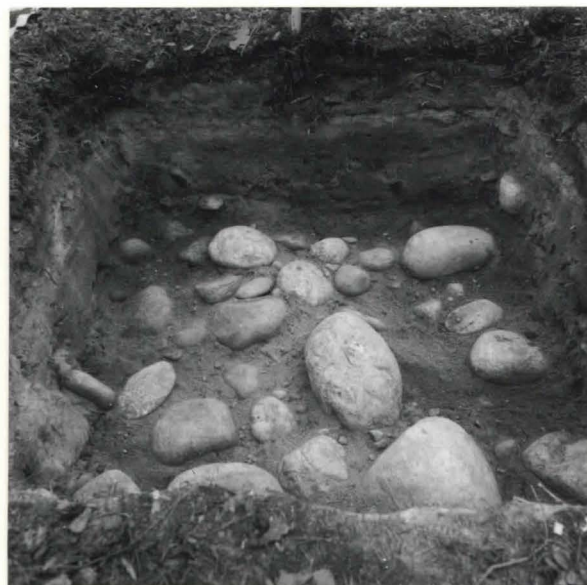
TUTKINUSALUEEN LÄNSIOSAN PINTAMAAN OLI HÄIRIINTYNYT, VASEMMALLA KOEKUOPPA 511/163 JA SEN TAKANA TERVAHAUTA, OIKEALLA TAUSTALLA TUTKINUSALUEEN LÄPI JOHTAVA ETELÄ-POHJOIS-SUUNTAISEN AJOURA, KUVATTU ETELÄKAAKOSTA, ETELÄSTÄ JA LÄNSILOUNASTA.



KUVA 16

F. 117338

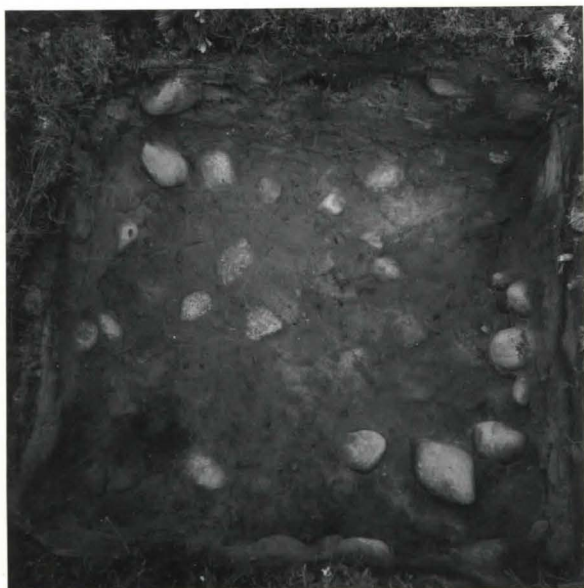
KOEKUOPPA 510/200:N MUINAISTA KANTAKIVIKKOJA, KUVATTU ETELÄKAAKOSTA.



KUVA 17

F. 117339

KOEKUOPPA 510/200:N MUINAISTA KANTAKIVIKKOJA, KUVATTU ITÄKOILLISESTA.



KUVA 18
F. 117340
SOIKEAKKO PUNERTAVA HIEKYÄ-NOKKMAALÄIKKÄ
KOEKUOPAN 550/200 KOILLISNURKASSA, KUVATTU
ETELÄKAAKOSTA.



KUVA 19
F. 117341
KOEKUOPAN 570/220 VAALEAMHARMAA LÄIKKÄ
TALOSSA 50 CM, KUVATTU ETELÄKAAKOSTA.



KUVA 20
F. 117342
KOEKUOPPA 547/233, JOSTA SAATIIN ENITEN
LÖYTÖJÄ. KOEKUOPAN YLÄOSAN HIENO HIEKKA OLI
VAHVASTI PUNAISEKSI VÄRJÄÄNTYNYTTÄ, KUVATTU
ETELÄKAAKOSTA.



KUVA 21
F. 117343
KOEKUOPAN 540/212 KIVIKYÖÄ JA KARKEAA
HIEKKA. ALIMMASTA KERROKSESTA LÖYTYI
YKSI KVARTSI, KUVATTU ETELÄKAAKOSTA.



KUVA 22
 F. 117344
 KOEKUOPPA 490/184, YLIMMISSÄ KERROKSISSA
 NÄKYVISSÄ TERVAHAUDAN HIILIKERROSTA, KUVATTU
 ETELÄKAAKOSTA.



KUVA 23
 F. 117345
 KOEKUOPPA 511/163, NOKIKERROKSEN ALLA OLI
 TIHEÄ KIVEYS, KUVATTU ETELÄKAAKOSTA.