

VOIMAJOHTOLINJA UVILA - KANGASALA

KOEKAIVAUS

Taisto Karjalainen 2005



MUSEOVIRASTO

Sisällys

1. Johdanto	2
2. Alueen luonne	3
3. Kohteet ja niiden tutkimukset	3
3.1. Ulvila Kalliokangas	3
3.2. Ulvila Pörkinsuo	5
3.3. Ulvila Nokkoslevonkallio	6
3.4. Kokemäki Majasalo	8
3.5. Ulvila Hirvitorni	9
4. Luettelo kaivetuista alueista	10
5. Yhteenveto	13
6. Dialuettelo	15
7. Negatiiviluettelo	16
8. Karttaluettelo	16
Kartat	17 - 31
Kuvataulut	32 – 38

1. Johdanto

Finngrid Oy tilasi 20.5.2005 Museovirastolta koekaivauksen Ulvila – Kangasala –välille suunnitteilla olevalle 400 kV voimajohtolinjalle (Drno 35/304/2004, 24.5.2005). Koekaivaukseen myönnettiin 20800,00 euron määräraha, jolla oli määrä suorittaa kahden viikon mittainen maastotyö jälkitöineen. Maastotyöt tehtiin ajalla: 27.6. – 13.7.2005. Kaivauksen johtajana toimi allekirjoittanut, piirtäjänä FM Eeva-Kristiina Lahti ja tutkimusavustajana FM Anu Kehusmaa. Kaivajina toimi viisi arkeologian opiskelijaa. Museovirasto teki jo kesällä 2004 Finngridin tilaaman muinaisjäännösten inventoinnin kyseisellä voimajohtolinjalla. Inventoinnin suoritti tutkija Johanna Enqvist ja tutkimuksessa löytyi kuusi uutta kiinteää muinaisjäännöstä. (J. Enqvist 2004: inventointiraportti arkeologian osaston arkistossa). Koekaivauksessa tutkittiin viisi näistä edellisestä kesänä löytyneistä muinaisjäännöksistä.

Tutkimuksen tarkoituksena oli kaivaa voimajohtopylväiden alle jääviä muinaisjäännöksiä ja arvioida kaivausten tuloksien perusteella kohteiden jatkotutkimustarvetta. Suoraan voimajohtopylväiden alle oli jäämässä Ulvila Pörkinsuo ja Kalliokangas sekä Kokemäki Majasalo –nimiset kohteet. Nämä kohteet pyrittiin tutkimaan koeojin ja –kuopin kokonaan pylväiden pystytyksessä tuhoutuvilta maastonkohdilta. Myös Ulvilan Nokkoslevonkallion ja Hirvitornin röykkiökohteita ehdittiin tutkia maastotöiden puitteissa.

Tutkimuksessa selvitettiin viisi voimalinjalla olevaa kohdetta. Pörkinsuolla kaivettiin viisi neliömetrin kokoista koekuoppaa, Kalliokankaalla seitsemän neliömetrin koekuoppaa, Hirvitornissa kuuden neliömetrin kokoinen kaivausalue ja Majasalossa viiden neliömetrin koeoja, neljän neliömetrin kaivausalue ja neljä koekuoppaa. Yhteensä tutkimuksessa kaivettiin 31 neliometriä kaivausalueita ja lisäksi tehtiin lukuisia neliometriä pienempiä koepistoja sekä tutkittiin jo avoimena olevia maansiirtotöissä syntyneitä maannosprofiileja.

Tutkituissa kohteissa ei havaittu merkkejä sellaisesta muinaisjäännöksestä, joka asettaisi esteen voimalinjan rakentamiselle. Kalliokankaan kohteella on tien ja voimalinjan länsipuolella kalliopaljastuma, jonka päällä on runsaasti kvartseja. Voimalinjan rakentaminen ei kuitenkaan ulotu kyseiselle alueelle.

Helsingissä 31.1.2006



FM Taisto Karjalainen

2. Alueen luonne

Ulvilan alueelta on muinaisjäännösrekisteriin merkitty 70 kohdetta, jotka ovat enimmäkseen pronssi- tai rautakautisia hautaröykkiöitä. Kivikautisia asuinpaikkoja tunnetaan 23, joista vain yksi sijaitsee vanhan Ulvilan alueella ja muut sijaitsevat entisen Kullaan kunnan alueella. Ulvilan kunnan alue oli kivikauden alussa suurimmaksi osaksi veden alla ja vasta neoliittisella kivikaudella noin 5000 eKr. alueella oli kuivaa maata, jossa asuminen oli mahdollista. Kokemäeltä tunnetaan 74 muinaisjäännöstä, joista 10 on kivikautista asuinpaikkaa.

Tutkittujen kohteiden ympäristö ja maaperä oli hyvin samanlaista kaikissa kohteissa. Alueella on runsaasti kalliopaljastumia, joissa on kvartsijuonteita. Kallioiden välissä on kivistä moreenimaata, joka on paikoin väriltään punertavan ruskeaa. Kallioiden ja moreeniharjujen välissä on suo- tai rämemaastoa.

3. Kohteet ja tutkimushavainnot

3.1. ULVILA Kalliokangas

1000 00 2936

ASUINPAIKAT

kivikautinen
-rauhotusluokka 2
-lukumäärä 1

J. Enqvistin inventointihavainnot

Asuinpaikka sijaitsee Ulvilan Muuntoasemasta kilometrin koilliseen. Paikka on kallio-moreenimuodostuman pohjoispuolella, voimalinjan alla metsäautotiellä. Siltä on löydetty noin 100 m matkalta kvartsiesineitä ja -iskoksia sekä kivilaji-iskoksia ja hiotun kiviesineen katkelma. Alueella on kalliopaljastuma jossa on kvartsijuonia, joissa on iskemisjälkiä. Edellisestä löytöalueesta A noin 300 metriä koilliseen, samalla voimalinjojen alla kulkevalla metsäautotiellä on löytöalue B, jolta löytyi myös kvartsi- ja kivilaji-iskoksia noin 70 metrin matkalta.

Koekaivaushavainnot

Kalliokankaan kohdetta tutkittiin kaivamalla alueelle seitsemän koekuoppaa ja avaamalla alueella olleen sorakuopan profiili. Koekuoppien paikat valittiin siten, että Johanna Enqvistin kertomuksessa määritellyltä asuinpaikka-alueelta tutkittiin alueelle osuvien voimajohtopylväiden paikat. Finngrid Oy:n vanhempi asiantuntija Jorma Sintonen toimitti karttakopion selvitysalueesta, johon pylväiden paikat oli merkitty. (Ks. Karttakopio s. 19) ja piirroksen, johon kaivettavat pylväiden perustukset ja harusvajereiden paikat oli merkitty. (Ks. kopio s. 21). Tulevien pylväiden paikat oli merkitty maastoon jo etukäteen paalutuksella.

Koekuopat pyrittiin kaivamaan siten, että pylväänpaikkaa edustavasta paalusta kaivettiin pylväslinjan suuntaisesti molempiin suuntiin 10 metrin päähän paalusta koekuopat, koska näihin kohtiin tulee haruslaattojen paikat. Paalusta 7, 5 m päähän molemmin puolin kohtisuoraan pylväslinjaan nähden kaivettiin myös koekuopat, koska näihin kohtiin tulee pylväiden jalat. (Ks. kopio s. 22). Kalliokankaan löytöalueelle B kaivettiin koekuopat 1 – 5 ja alueelta tutkittiin myös sorakuopan profiili. Ks. luettelo kaivetuista alueista s. 10. Kalliopaljastuman läheisyyteen tehtiin koekuopat 6 ja 7.

Koekuopista paljastui karkea moreenimaa ja kiviä, joita oli paikoin niin runsaasti, että kaivamista ei voinut jatkaa pintakerrosta syvemmälle (koekuopat 1 ja 5). Maannoksessa ei tavattu mitään ihmistoimintaan viittaavaa. Myös sorakuopan profiilin maannos oli täysin luontainen. Kalliokankaan kohteessa ainut mahdollisesti esihistoriaan viittaava havainto on avokallion päällä sijaitsevat kvartsit. (Diat: 56767 – 68 ja valokuvat: 139 553 – 54). Kvartsit eivät kuitenkaan sijaitse tulevalle voimajohtolinjalla, joten ne jätettiin maastoon paikalleen. Tutkimuksen perusteella voi todeta, että Kalliokankaalla ei ole kivikautista asuinpaikkaa. Ainoa mahdollisesti esihistoriaan liittyvä havainto ovat kvartsit kallion päällä kohdassa pkoo 6829917, ikoo 3233902.

Sijainti:

Etäisyystieto: Ulvilan kirkosta 8 km koilliseen

Peruskartta: 114305 Kaasmarkku

Yhtenäiskoordinaatit: 6829917 / 3233902 z: 30

Koordinaattiselite: gps mittaus.

Tutkimukset

2004 inventointi Johanna Enqvist

Ulvila-Kangasala -voimajohtolinjan inventointikertomus kohde 3.3 s. 10

2005 koekaivaus Taisto Karjalainen

Kansallismuseon kokoelmat (KM) 34935 1-7 asuinpaikkalöytöjä, kivikausi

Kiinteistöt: 886-403-0006-0112 Alamäki

3. 2 ULVILA Pörkinsuo

1000 00 2935

ASUINPAIKAT

kivikautinen
-rauhitusluokka 2
-lukumäärä 1

J. Enqvistin inventointihavainnot

Asuinpaikka sijaitsee Ulvilan Muuntoasemasta 0,7 km pohjoiskoilliseen. Kallio-moreenimuodostuman terassilta on 400 m matkalta löydetty kvartsiesineitä ja -iskoksia. Voimalinjan alla on oja, jossa on leikkauksessa 10-20 cm paksu punaruskea kerros. Siitä on löydetty kvartsi-iskoksia. Maakivissä ja kalliopaljastumissa voimalinjan länsi- ja itäpuolella on kvartsijuonia, joissa on iskemisjälkiä.

Koekaivaushavainnot

Pörkinsuon kohteeseen kaivettiin viisi koekuoppaa (Ks. luettelo kaivetuista alueista s. 10). Koekuopista paljastui paksu turvekerros, jonka alla oli hyvin kivinen ruskea sorakerros. Koekuoppa 3 kaivettiin Enqvistin mainitseman ojan viereen ja ojan leikkaus suoritettiin profiiliksi, josta maan rakennetta voitiin tarkastella. Ojan punertava maa on luontaista ja maan seassa esiintyvät kvartsit ovat myös luontaisia. Punertavan ruskean kerroksen alla oli vaalea puhdas savimaa. Mitään ihmistoimintaan liittyvää ei tavattu koeojasta tai koekuopista. Pörkinsuon kohde ei ole kivikautinen asuinpaikka vaikka maaperä ja kvartsit erehdyttävästi muistuttavat ihmistoiminnan jälkiä.

Sijainti:

Etäisyystieto: Ulvilan kirkosta 7,2 km koilliseen

Peruskartta: 114305 Kaasmarkku

Yhtenäiskoordinaatit: 6829696 / 3233364 z: 25

Koordinaattiselite:

Tutkimukset

2004 inventointi Johanna Enqvist

Ulvila-Kangasala voimajohtolinjan inventointikertomuksen kohde 3.1 s. 6

2005 koekaivaus Taisto Karjalainen

Kansallismuseon kokoelmat (KM) 34934 1-10 asuinpaikkalöytöjä, kivikausi

Kiinteistöt: 886-403-0006-0112 Alamäki, 886-403-0002-0196 Isotuomola

3.3. ULVILA Nokkoslevonkallio

Muinaisjäännösrekisteriin on merkitty kaksi Nokkoslevonkalliota: 886 00 0001 ”Mahdollinen röykkiö” ja 1000 00 2934 röykkiö. Ensiksi mainitun löysivät harrastelija-arkeologit Broholm ja Luhtanen. Paikan tarkastivat arkeologit Tuula Heikkurinen-Montell ja Leena Koivisto vuonna 1998, mutta tarkastuksessa ei löytynyt röykkiötä. Muinaisjäännösrekisterissä annettujen yhtenäiskoordinaattien mukaan röykkiön tulisi sijaita kohdassa: 6829762/3233324, z: 30. Piste osuu juuri edellä kuvatulle Pörkinsuon asuinpaikalle. Koekaivauksen yhteydessä tehdyssä maastontarkastuksessa alueella ei kuitenkaan havaittu minkäänlaista röykkiötä.

Toinen Nokkoslevonkallion röykkiö (1000 00 2934) on Johanna Enqvistin inventoinnin yhteydessä määrittelemä ja sijaitsee yhtenäiskoordinaattipisteessä: 6829817 / 3233628 z: 30. Koekaivauksen yhteydessä kävimme ko. paikassa ja totesimme juuri pisteen osoittamassa kohdassa kivistä ladotun rajapyykin, jonka keskuskiveen oli uurrettu numero 21. Kumpikaan Nokkoslevonkallion kohde ei ole muinaisjäännös. Seuraavassa tiedot muinaisjäännösrekisteriin merkityistä Nokkoslevonkallion kohteista:

Nokkoslevonkallio
886 00 0001

KIVIRAKENTEET, röykkiöt
ajoittamaton
-rauhoituluokka ei määritelty
-lukumäärä 1

Mahdollinen röykkiö sijaitsee Kaasmarkusta-Harjunpään johtavan tien itäpuolella olevalla metsäalueella, noin 1,6 km tiestä itään. Alueella on paikoin esiin työntyviä avokallioita. Pörkinsuon pohjoispuolella olevalla avokalliolla suurten voimalinjojen alla on ilmoitettu olevan pyöreähkön, matalan, noin 3 x 3 m kooltaan olevan ja sammaleen peittämän röykkiön (paikalliset harrastaja-arkeologit Broholm ja Luhtanen). Paikka tarkastettiin maastossa 5.8.1998. Voimajohdon alla ei havaittu kuin epämääräistä kiveystä, jolla ei ollut mitään selvää muotoa useammassa kohtaa. Havaintojen tekoa häiritsi voimakas kasvillisuus.

Sijainti:

Etäisyystieto:

Peruskartta: 114305 Kaasmarkku

Peruskoordinaatit 681990 / 155285

Yhtenäiskoordinaatit: 6829762 / 3233324 z: 30

Tutkimukset

1998 tarkastus Tuula Heikkurinen-Montell & Leena Koivisto

2005 tarkastus voimalinjan koekaivauksien yhteydessä Taisto Karjalainen

Kiinteistöt: 886-403-0006-0112 Alamäki

ULVILA Nokkoslevonkallio
1000 00 2934

KIVIRAKENTEET, röykkiöt
pronssikautinen?
-rauhitusluokka 2
-lukumäärä 1

Röykkiö sijaitsee Ulvilan Muuntoasemasta pohjoiskoilliseen, voimalinjan alla pienehkön kalliopaljastuman pohjoisreunalla.
Röykkiön pohjoispuolella on iso maakivi. Röykkiö on pyöreä, halkaisijaltaan 3 m ja korkeudeltaan 0,5-1 m. Kivet ovat paksun sammaleen peitossa.

Sijainti:

Etäisyystieto: Ulvilan kirkosta 7,4 km koilliseen

Peruskartta: 114305 Kaasmarkku

Yhtenäiskoordinaatit: 6829817 / 3233628 z: 30

Koordinaattiselite: Gps mittaus

Tutkimukset

2004 inventointi Johanna Enqvist

Ulvila-Kangasala -voimajohtolinjan inventointikertomuksen kohde 3.2 s. 8

2005 tarkastus voimalinjan koekaivauksien yhteydessä Taisto Karjalainen

Kiinteistöt: 886-403-0006-0112 Alamäki

3.4. KOKEMÄKI Majasalo

1000 00 2939

ASUINPAIKAT

kivikautinen

-rauhoitusluokka 2

-lukumäärä 1

J. Enqvistin inventointihavainnot

Mahdollinen asuinpaikka sijaitsee Kokemäeltä Kullaalle johtavalta tieltä 800 m itään ja Sääksjärvestä noin kilometrin länteen voimalinjan koillis- ja itäpuolella. Paikka on luodekaakko -suuntaisen muodostuman luoteisreunassa olevalla terassilla. Tuulenskaadosta on löydetty kvartseja. Maasto on kangasta, jossa on louhikoita ja kalliopaljastumia, joissa on kvartsijuonia. Maaperä on hienoa punertavaa hiekkaa.

Koekaivaushavainnot

Majasalon kohteeseen tehtiin 6 metrin koeoja, neljän neliömetrin kaivausalue ja 7 koe-kuoppaa. Maan kivisyyden takia koeojaa kyettiin avaamaan 5 metrin laajuisena ja koe-kuopista numerot 5 ja 7 jäivät avaamatta. Majasalon maaperä oli kaikkialla kivistä moreenia ja paikoin kallio tuli vastaan heti turpeen alta. Enqvistin mainitseman tuulenskaadon viereen tehtiin koeoja ja kaivausalue. Kummassakaan ei havaittu mitään merkkiä ihmistoiminnasta. Tuulenskaadossa oli edelleen kvartseja, mutta nekin todettiin luontaisiksi. Koekuopat kaivettiin tulevien sähköpylväiden kohtiin. Koekuopissa tavattiin soraa ja kivilohkareita, mitään kulttuurimaahan tai löytöihin viittaavaa ei havaittu. (Ks. luettelo kaivetuista alueista s. 11).

Sijainti:

Etäisyystieto: Kokemäen kirkosta 15,4 km pohjoisluoteeseen

Peruskartta: 114308 Kullaa

Yhtenäiskoordinaatit: 6818479 / 3248222 z: 60

Koordinaattiselite: keskipiste

Tutkimukset

2004 inventointi Johanna Enqvist

2005 koekaivaus Taisto Karjalainen

Ulvila-Kangasala voimajohtolinjan inventointikertomuksen kohde 3.6 s. 16

Kansallismuseon kokoelmat (KM) 34937 1-2 asuinpaikkalöytöjä, kivikausi

Kiinteistöt: 271-413-0008-0047 Seiväskorpi

3.5. ULVILA Hirvitorni

1000 00 2938

KIVIRAKENTEET, röykkiöt
 pronssikautinen?
 -rauhitusluokka 2
 -lukumäärä 1

J. Enqvistin inventointihavainnot

Röykkiö sijaitsee noin 300 m Tampere-Pori -pikatiestä pohjoiseen, vanhojen voimalinjojen itäpuolella, uudella linjauksella.

Röykkiö on kiven- ja maansekainen ja halkaisijaltaan 1,5 m. Korkeutta on noin metrin. Pohjamuodoltaan se on pyöreä ja poikkileikkaukseltaan kupera. Röykkiössä on silmäkivi ja mahdollinen reunakehä. Röykkiöstä on löydetty kvartsi-iskos.

Koekaivaushavainnot

Hirvitornin röykkiö päätettiin tutkia kokonaan kaivamalla. (Ks. diat: 567 78 – 80, valokuvat: 1395 69 – 72 ja kartta s. 18). Kaivauksissa avattiin kuuden neliömetrin alue, josta dokumentoitiin kolme kaivaustasoa. Maansekaisesta röykkiöstä paljastui hiekkaa ja epämääräisen muotoisia suuria kivilohkareita. Kaivettu maa oli väriltään ruskeaa hiekkaa eikä siinä tavattu minkäänlaisia värjäytymiä. Kivisen hiekkakasan alta paljastui vanha turve, mistä saattoi päätellä, että koko maakasa oli resentti ja suhteellisen nuori. Hirvitornin kohteen kaivauksessa paljastui yksiselitteisesti, että kohteessa ei ole muinaisjäännöksiä.

Sijainti:

Etäisyystieto: Ulvilan kirkosta 10,2 km koilliseen

Peruskartta: 114305 Kaasmarkku

Yhtenäiskoordinaatit: 6826967 / 3237570 z: 30

Koordinaattiselite: Gps mittaus

Tutkimukset

2004 inventointi Johanna Enqvist

Ulvila-Kangasala -voimajohtolinjan inventointikertomuksen kohde 3.5 s. 14

2005 koekaivaus Taisto Karjalainen

Kansallismuseon kokoelmat (KM) 34936 1, kivikausi

Kiinteistöt: 886-404-0004-0018 Rotkus

4. Luettelo kaivetuista alueista

Seuraavassa luettelossa on kaikkien koekaivauksessa tutkittujen kohteiden kaivetut alueet. Luettelossa on kohteiden sijainti merkitty gps mittausten antamina pisteinä. Alueilta on annettu myös pinta- ja pohjavaaitusluvut, jos sellaiset on katsottu tarpeelliseksi mitata. Osasta alueita on myös kuvaus kaivaushavainnoista. Mittauksia ja havainnointia ei ilmoiteta kaikista kaivetuista alueista, koska maa oli paikoin niin kivistä, että dokumentointi katsottiin turhaksi.

Uvila Kalliokangas B

Sähkölinjan suuntaisesti tehtiin peruslinja suuntaan 72 goonia

Koekuoppa 1(6830093/3234319) +-7pinta: 35.36, pohja 35.11

Koekuoppa 2 (6830091/3234307)+-5 pinta 35.84, pohja 35.63

Koekuoppa 3 (6830083/3234309)+-7 pinta 35.93, pohja 35.71

Koekuoppa 4 (6830088/3234299)+-6pinta 36.52, pohja 36.24

Koekuoppa 5 (6830072/3234205)+-6 pinta 37.18, pohja 36.98

Siistitty sorakuopan profiili 6830090/3234287

Korkeudet siirrettiin kalliopaljastumista, joiden korkeus tunnettiin peruskartalta.

Kalliokangas B (kvartsilouhos)

Koekuopat 6 (6829981/3233983) pinta 36.25, pohja 36.13

Koekuopat 7 (6829985/3233972) pinta 35.65, pohja 35.45

Pörkinsuo (tällä kohteella ei mitattu korkeuksia, kuopat kaivettiin kalliopintaan asti)

Koekuoppa 1 (6829762/3233313) +-6kuopan syvyys 38 cm

Koekuoppa 2 (6829762/3233318) +-6kuopan syvyys 65 cm

Koekuoppa 3 (6829762/3233474) +-5, (joka tehtiin J. Enqvistin inventointikertomuksessa mainitseman punertavan likamaaprofiilin viereen.)

Koekuopassa oli 20 cm paksu turvekerros, jonka alta paljastui ruskea sora. Sorakerroksen paksuus oli noin 20 cm. Ruskeanpunainen kerros sisälsi noin 5-10 cm halkaisijaltaan olevia kiviä. Kerroksen alta kaivettiin hienojakoinen, vaalea ja puhdas pohjamaa.

Koekuoppa 4 (6829699/3233458)+-6

Koekuopassa oli 14 cm paksu turvekerros, jonka alta paljastui ruskea sora. Soran seassa oli isoja, noin 10-20 cm halkaisijaltaan olevia kiviä. Kerros sisälsi kauttaaltaan orgaanista ainesta. Kuopan kaivaminen lopetettiin 27 cm jälkeen, kun mitään merkkejä kulttuurimaasta ei voitu havaita.

Koekuoppa 5 (6829693/3233407)+-6

Koekuopassa oli noin 14 cm paksuinen turvekerros. sen alta paljastui vaalea sorakerros, jossa oli runsaasti 10-20 cm halkaisijaltaan olevia kiviä. Maannos tässä kuopassa oli huomattavasti vähemmän orgaaniseseoitteinen kuin kuopassa 4. Kaivaminen keskeytettiin 34 cm syvyyteen, koska mitään merkkejä kulttuurimaasta ei voitu havaita.

Kokemäki Majasalo

Koekoja 1

- Kaakkoiskulma (6818539/3248193) Ks. kartta s. 17

Alue 1

- Lounaiskulma (6818552/3248201) Ks. kartta s. 17

Koekuopat pylvään 59 (6818548/3248117) luona

Koekuoppa 1 (6818543/3248124)

-140 goonia, 9 metriä pohjoiseen pylväästä 59

Koekuopan turvekerros oli paksuudeltaan noin 8 cm, Sen alta paljastui ruskea hiekka, jonka paksuus oli noin 20 cm. Hiekan alta paljastui tiivis pohjamaa. Mitään merkkejä kulttuurimaasta ei havaittu, koska suurimman osan ruudusta peitti, halkaisijaltaan noin 70 cm levyinen lohcare, päätettiin kaivaminen lopettaa 30 cm jälkeen.

Koekuoppa 2 (6818544/3248112)

Turpeen paksuus vaihteli 9-22 cm välillä. Sen alta paljastui hiekkansekaista, soramaista kosteaa maata. Kun saavutetaan 40-49 cm syvyys ja harmaa sora, vesi nousee pintaan. -7.5 itään pylväästä 59

Koekuoppa 3 (6818551/3248124)

Turvekerroksen paksuus oli 10 cm, jonka alla oli noin 9 cm paksuinen harmaa hiekkakerros. 19 cm kaivamisen jälkeen saavutetaan peruskallio. -7.5 länteen pylväästä 59

Koekuopat Johanna Enqvistin kvartsien löytöpaikalla:

Koekuoppa 5 (6818415/3248241) Ei kaivettu

Koekuoppa 6 (6818417/3248244/6818417)

Turvekerroksen paksuus vaihteli 3-10 cm. Sen alta paljastui vaaleanruskea sora, jonka seassa oli runsaasti 10-30 cm halkaisijaltaan olevia kiviä. Sorakerroksen alta paljastui koko kuopan täyttävät, noin 40 cm halkaisijaltaan olevat lohkat, jonka seurauksena kaivaminen hankaloitui. Koska mitään kulttuurimaata ei havaittu, lopetettiin kaivaminen 28 cm jälkeen.

Koekuoppa 7 (6818478/3248243) Ei kaivettu

Koepisto 6818312/3248312 pylvään 60 luona

Turvekerros oli noin 8 cm paksuinen. Sen alta paljastui 10 cm paksu huuhtoutumiskerros, jonka jälkeen kaivettiin savinen, kiviä sisältävä, suonpohjaa oleva kerros. Kaivaminen lopetettiin 28 cm.

Ulvila Hirvitorni

Ks. kartta s. 18

Röykkiö 6826962/3237573

Kaivausalue 3 E-W x 2 N-S

358 goonia, läntisempään pylvääseen 105 metriä

5. Yhteenveto

Voimajohtolinjalta tutkittiin viisi muinaisjäänökseksi määriteltyä kohdetta, joista Kalliokangas, Pörkinsuo ja Majasalo olivat määritelty kivikautisiksi asuinpaikoiksi ja Nokkoslevonkallio ja Hirvitorni kiviröykkiöiksi. Koekaivauksessa kohteita tutkittiin kaivamalla kaivausalueita, koeojia ja koekuoppia sekä tutkimalla valmiita ojien ja sorakuoppien profiileja. Tutkimuksen aikana tarkasteltiin alueen kalliopaljastumia ja maaperää sekä alueella varsin yleisenä esiintyvää luontaista kvartssia.

Kohteita tutkittiin kaivamalla seuraavat neliömetrimäärät

Kalliokangas	7
Pörkinsuo	5
Majasalo	12
Hirvitorni	6
Yhteensä	30 neliometriä

Tutkimuksissa varmistui, että alueella esiintyvä punertava maaperä, joka muistuttaa erehdyttävästi kulttuuriperäisestä toiminnasta syntynyttä maan värjäytymää on kuitenkin luontainen. Kaivausalueilta ja maastosta löydetyt kvartsit ovat myös luontaisia eikä niissä havaittu ihmisen tekemiä työstöjälkiä. Myös muut muinaisesta asumisesta kertovat merkit kuten asuinpaikoilla esiintyvät hiilipartikkelit tai palaneet luut puuttuivat näistä kohteista kokonaan. Kalliokankaalla olevan kalliopaljastuman päällä sijaitsevat kvartsit näyttävät isketyiltä ja niitä on runsaasti pienellä alueella. Tämä kvartsikeskittymä voi olla peräisin kivikautisesta kvartsiniskennästä. Alue ei kuitenkaan sijainnut rakennettavan voimajohtolinjan toiminta-alueella, joten sitä ei tutkittu tarkemmin.

Koekaivauksen perusteella voi sanoa, että Pörkinsuon, Majasalon ja Hirvitornin määritellyt kohteet eivät ole muinaisjäänöksiä ja Kalliokankaan kohteessa vain mahdollinen kvartsilouhos on muinaisjäänös, asuinpaikkaa alueella ei ole.

6. Dialuettelo

- 56763 Yleiskuva Kalliokangas B kohteesta koilliseen, voimalinjan suuntaan.
- 56764 Koekuoppia kaivetaan Kalliokangas B kohteeseen.
- 56765 Kalliokangas B, koekuoppa 1 pohjaan kaivettuna. Maaperä on hyvin kivinen.
- 56766 Kalliokangas B, koekuoppa 4 pohjaan kaivettuna. Maa on täynnä suuria kiviä.
- 56767 Kalliokankaan kohteessa tien ja voimalinjan länsipuolella on kalliopaljastuma, jonka päällä on runsaasti kvartseja.
- 56768 Duplikaatti edellisestä kuvasta.
- 56769 Koekuoppa 5 Kalliokangas A kohteella. Maa on täälläkin hyvin kivistä ja asuin-kelvotonta.
- 56770 Yleiskuva Pörkinsuon kohteesta.
- 56771 Eeva-Kristiina Lahti ja Anu Kehusmaa tarkastavat Nokkoslevonkallion kivilad-
delmaa.
- 56772 Pörkinsuon ojan profiili. Punertava maa ei ole kulttuurimaata ja kvartsit ovat luontaisia.
J. Enqvistin mainitseman ojan profiili kaivettiin ja viereen kaivettiin koekuoppa 3.
- 56773 Pörkinsuon koekuopan 2 profiili, jossa on punaisen ruskeaa rantamoreenia ja ki-
viä.
kaivamista ei voinut jatkaa syvemmälle. Maannos kuopassa on luontainen.
- 56774 Pörkinsuon koekuoppa 5. S - N. Kivien välissä oli hieman moreenimaata.
- 56775 Majasalon koeoja 1. Turpeiden alta paljastui kiviä ja kalliota.
- 56776 Majasalon koekuoppa 1:ssä oli soraa, ei löytöjä.
- 56777 Ulvilan Hirvitornin maansekainen kivikasaa on kuvassa kuusien alla. NE - SW.
- 56778 Hirvitornin kivikasasta on poistettu turpeet ja maata on kaivettu 5 cm kerros. SW
- NE.
- 56779 Hirvitornin kivikasasta löytyi vanha turve maakasan alta. W - E.
- 56780 Hirvitornin kivikasaa loppuun kaivettuna. SW - NE.

7. Negatiiviluettelo

- 139546 Yleiskuva Kalliokangas B kohteesta koilliseen, voimalinjan suuntaan.
- 139547 Koekuoppia kaivetaan Kalliokangas B kohteeseen.
- 139548 Kalliokangas B kohde, koekuoppaa kaivamassa Jani Jokinen
- 139549 Näkymä Kalliokangas B kohteelta sähkölinjan suuntaan lounaaseen.
- 139550 Sorakuopan suoristettu profiili Kalliokangas B kohteella.
- 139551 Kalliokangas B, koekuoppa 1 pohjaan kaivettuna. Maaperä on hyvin kivi-
- nen.
- 139552 Kalliokangas B, koekuoppa 4 pohjaan kaivettuna. Maa on täynnä suuria
- kiviä.
- 139553 Kalliokankaan kohteessa tien ja voimalinjan länsipuolella on kalliopaljas-
- tuma, jonka päällä on runsaasti kvartseja.
- 139554 Duplikaatti edellisestä kuvasta.
- 139555 Koekuoppa 6 Kalliokangas A kohteella. Pintamaan alla on kallio.
- 139556 Koekuoppa 7 Kalliokangas A kohteella. Maaperässä ei ole kulttuurikerros-
- ta.
- 139557 Koekuoppa 5 Kalliokangas A kohteella. Maa on täälläkin hyvin kivistä ja
- asuinkelvotonta.
- 139558 Yleiskuva Pörkinsuon kohteesta.
- 139559 Eeva-Kristiina Lahti ja Anu Kehusmaa tarkastavat Nokkoslevonkallion
- kiviladelmaa.
- 139560 Pörkinsuon ojan profiili. Punertava maa ei ole kulttuurimaata ja kvartsit
- ovat luontaisia. J. Enqvistin mainitseman ojan profiili kaivettiin ja viereen
- kaivettiin koekuoppa 3.
- 139561 Pörkinsuon koekuopan 2 profiili, jossa on punaisen ruskeaa rantamoreenia
- ja kiviä.
- 139562 Pörkinsuon koekuoppa 3. Pohjalla on sinertävä savikerros ja päällä puner-
- tava moreeni.
- 139563 Pörkinsuon koekuoppa 4 kaivettiin J. Enqvistin kvartsien löytöpaikalle.
- Maa on kivistä ja kaivamista ei voinut jatkaa syvemmälle. Maannos kuo-
- passa on luontainen.
- 139564 Pörkinsuon koekuoppa 5. S - N. Kivien välissä oli hieman moreenimaata.
- 139565 Majasalon koeoja 1. Turpeiden alta paljastui kiviä ja kalliota.
- 139566 Majasalon kaivausaluetta 1 kaivetaan.
- 139567 Majasalon kaivausalueen 1 maaperä oli toivottoman kivikkoista.
- 139568 Majasalo koekuoppa 1; soraa, ei löytöjä.
- 139569 Ulvilan Hirvitornin maansekainen kivikasa on kuvassa pienten kuusien
- alla. NE - SW.
- 139570 Hirvitornin kivikasasta on poistettu turpeet ja maata on kaivettu 5 cm ker-
- ros. SW - NE.
- 139571 Hirvitornin kivikasasta löytyi vanha turve maakasan alta. W - E.
- 139572 Hirvitornin kivikasa loppuun kaivettuna. SW - NE.

8. Karttaluettelo

Kohde	alue	aihe	sivu	
Kokemäki	Majasalo	Koeoja ja alue 1	tasokartta, pohjakartta	17
Ulvila	Hirvitorni	Röykkiö	tasokartta, tasot 0 – 2	18
Ulvila – Kangasala	voimajohtolinja	(lähde: Finngrid Oy)		19
Ulvila – Kangasala	400 KV johto	johtoalue leikkaus		20
Pylvään ja harusvajereiden	kaivualueen laajuus	kaaviokuva (J.Sintonen)		21
Ulvila	Kalliokangas	kaivausalueet maastokarttaotteeseen merkittynä		22
Ulvila	Pörkinsuo	kaivausalueet maastokarttaotteeseen merkittynä		23
Kokemäki	Majasalo	kaivausalueet maastokarttaotteeseen merkittynä		24
Ulvila	Hirvitorni	kaivausalueet maastokarttaotteeseen merkittynä		25
Ulvila	Kalliokangas	maastokarttaote		26
Ulvila	Pörkinsuo	maastokarttaote		27
Ulvila	Nokkoslevonkallio	maastokarttaote		28
Kokemäki	Majasalo	maastokarttaote		29
Ulvila	Hirvitorni	maastokarttaote		30
Koekaivauksessa	tutkitut kohteet			31

Kokemäki Majasalo

T.Karjalainen 2005

Koeoja ja alue 1







Tasokartta, pohjakartta

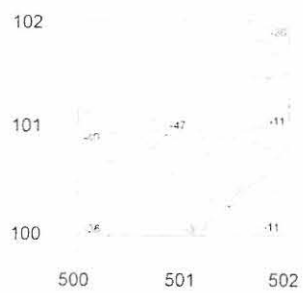
Korkeus noin 70 m mpy

Piirt. E. Hänninen, P. Jantunen ja H. Partanen

Digit. E.-K. Lahti

Mk 1:50

-  Kallio
-  Kallion laskusuunta
-  Kaivamaton alue
-  Kanto, juuri
-  Kivi
-  Korkeusero kallion pinnassa



Ulvila Hirvitorni

T.Karjalainen 2005

Röykkiö

Tasokartta, tasot 0-2

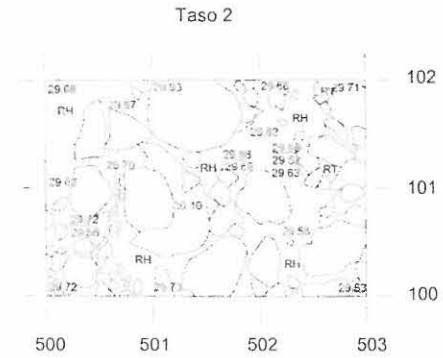
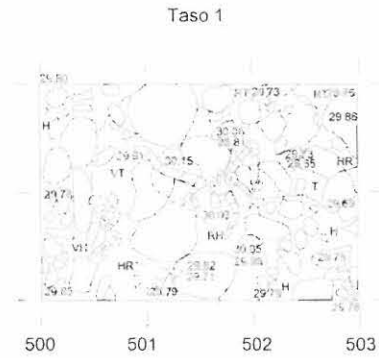
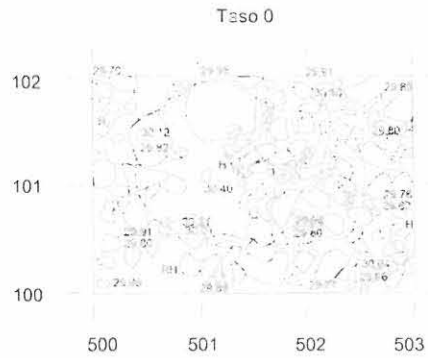
korkeudet m mpy

Piirt. ja digit. E.-K. Lahti

Mk 1:50

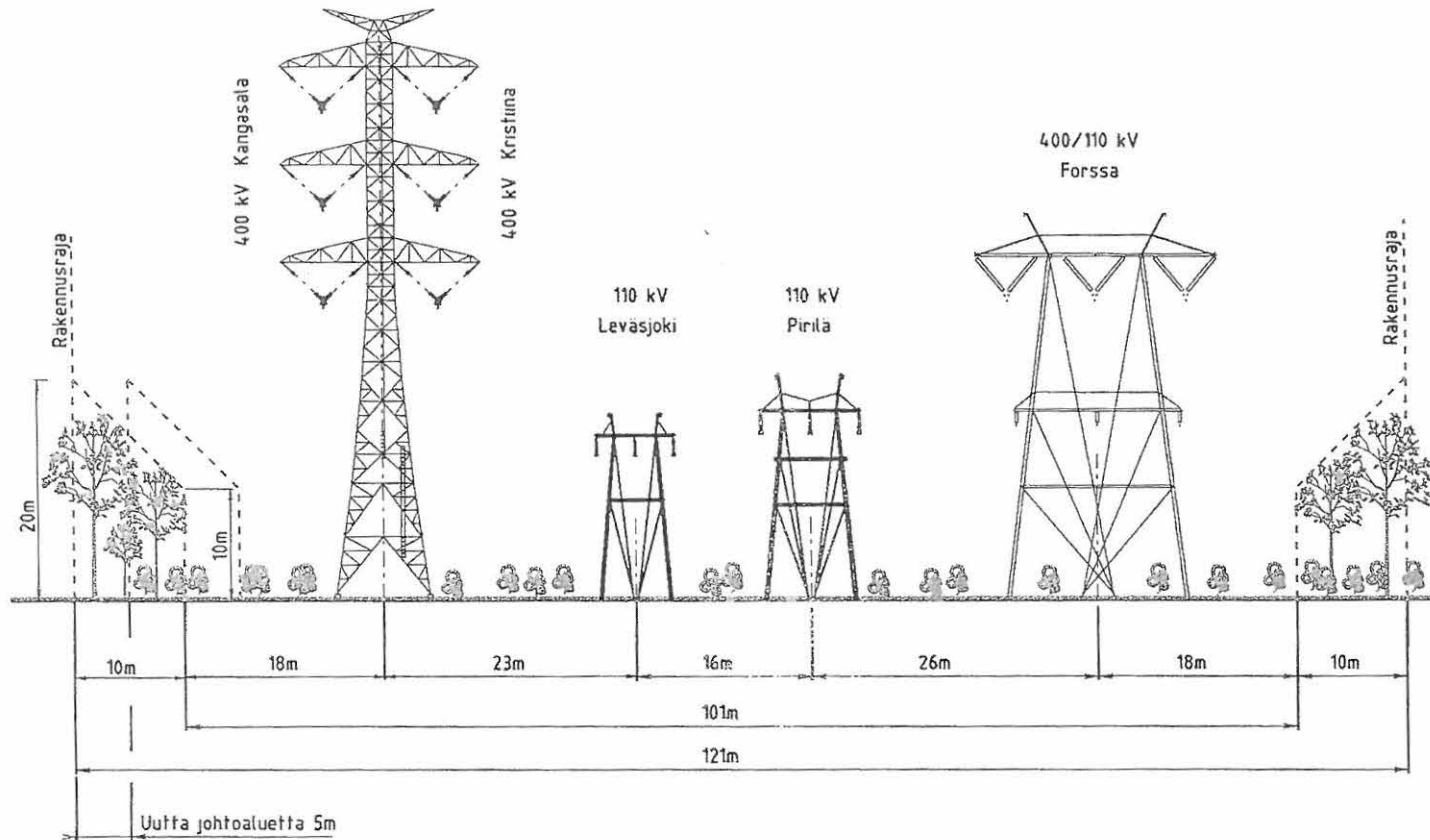


H	Huuhtoutunut
HR	Resentti huuhtoutunut
VT	Vanha turve
RT	Resentti turve
RH	Ruskea hiekka
	Kanto, juuri
	Kivi
	Maasto korkeammalla
	Korkeusero



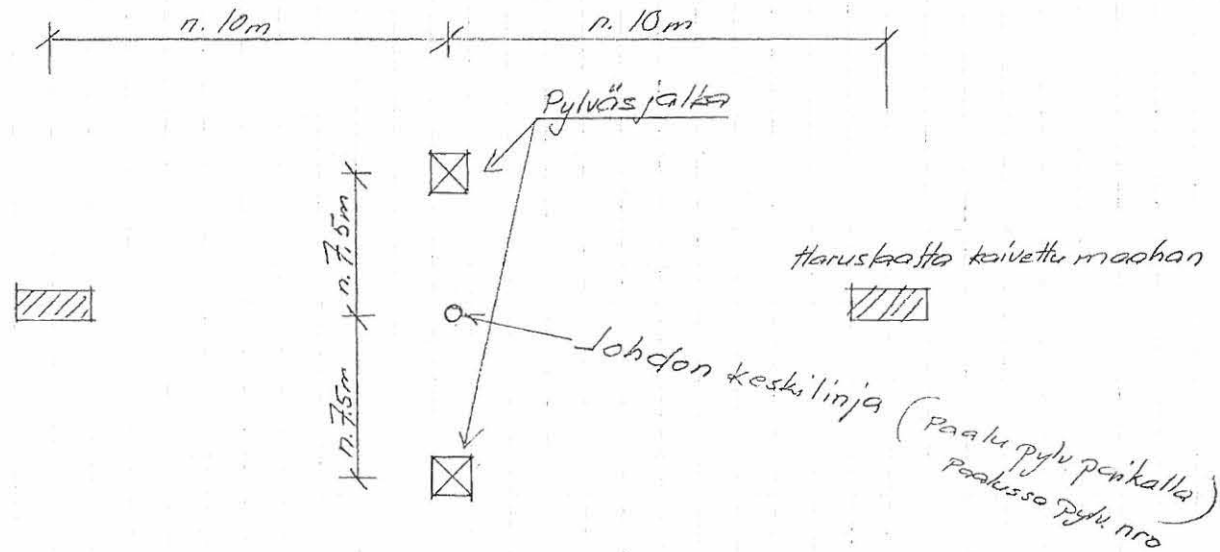
Ulvila-Kangasala -voimajohtolinja
Kartassa näkyy alue, jossa tutkittavat kohteet osuvat voimajohtolinjalle
Lähde: Fingrid Oy





400 KV JOHTO ULVILA-KANGASALA
JOHTOALUE LEIKKAUS A-A

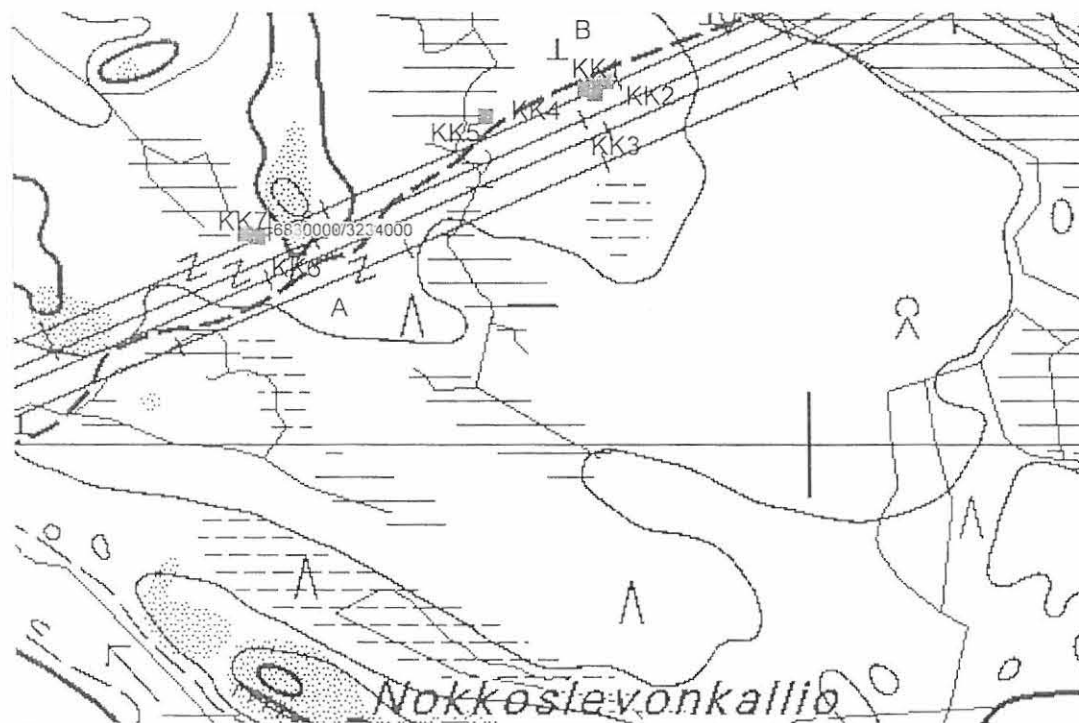
400KV JOHDON ULVIKA-KANGSALA PYLVÄÄN KAIVUUN LAAJUUS



Johdta rakennettaessa kaivamme kaksi pylväs- ja haruspaikkaa.

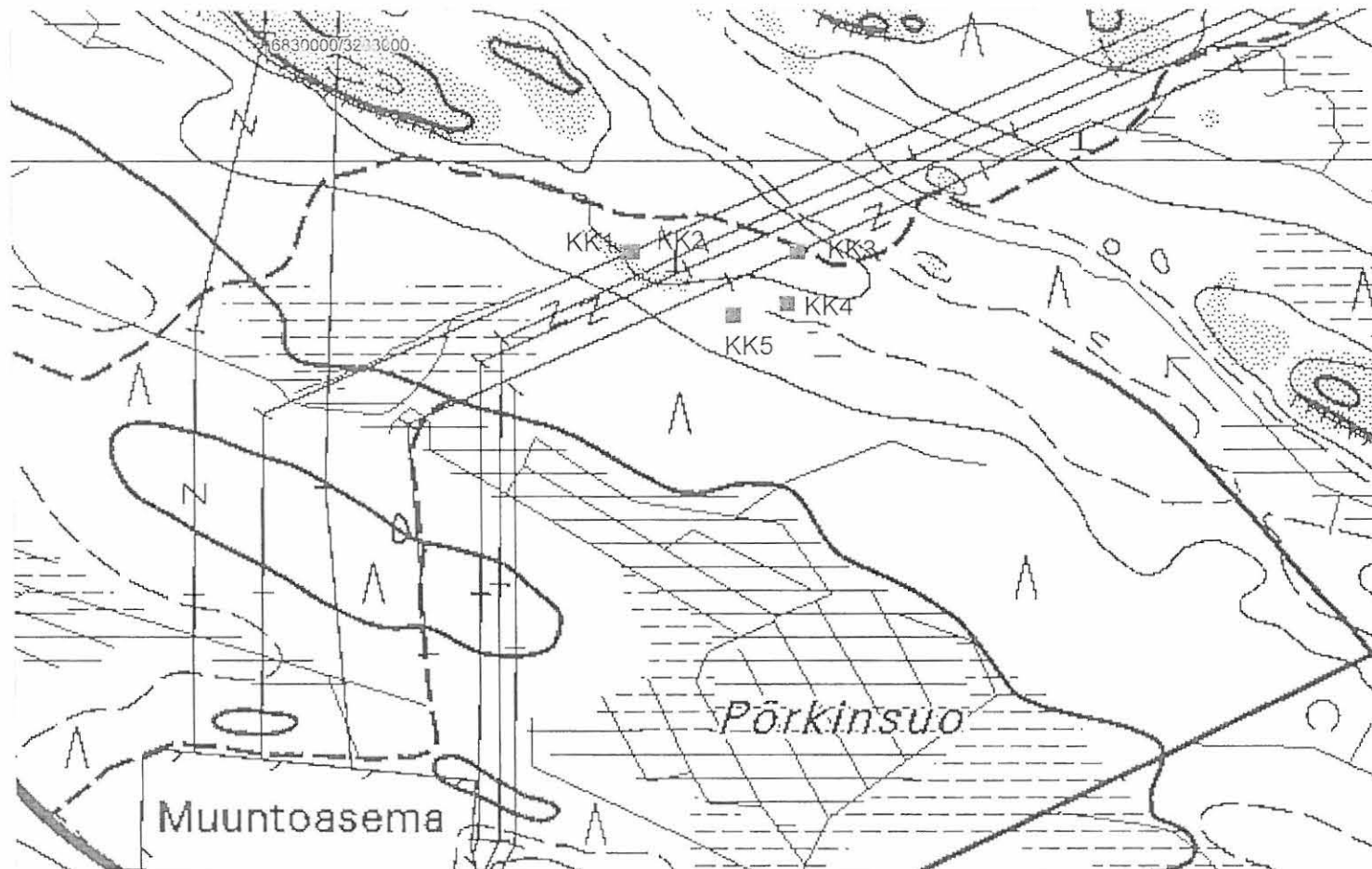
21.6.05 / J. Pirtanen

Ulvila Kalliokangas A ja B



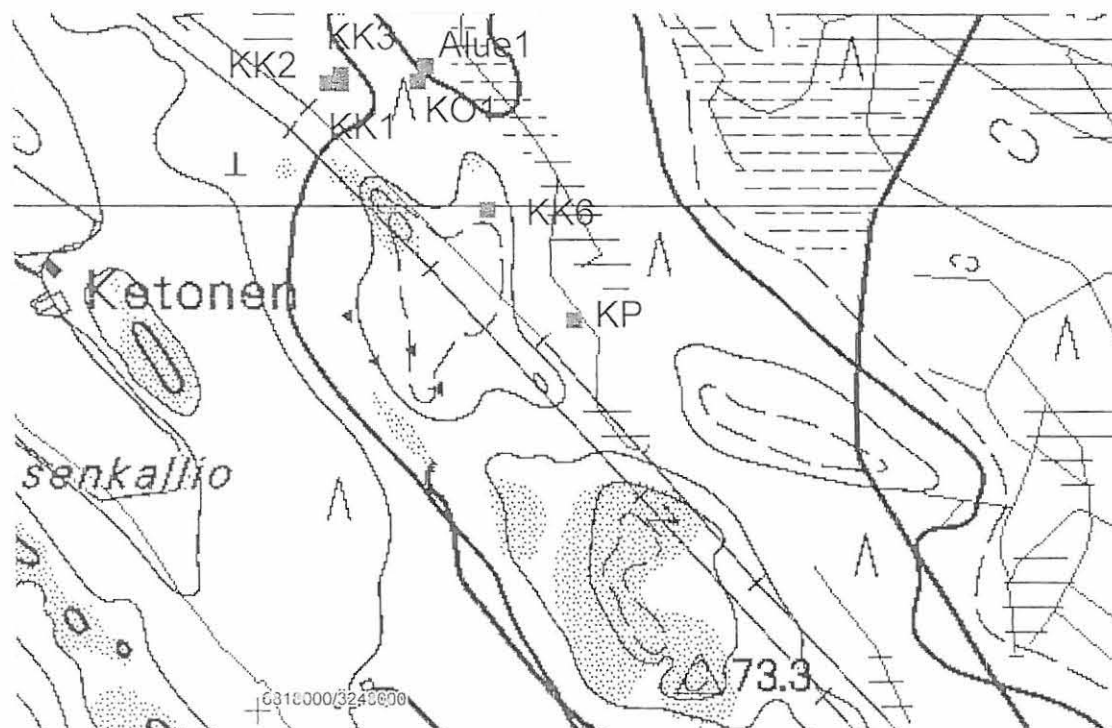
Ote peruskartasta 1143 05 ja 1143 06, koekuopat on merkitty punaisella. MK 1: 500

Ulvila Pörkinsuo



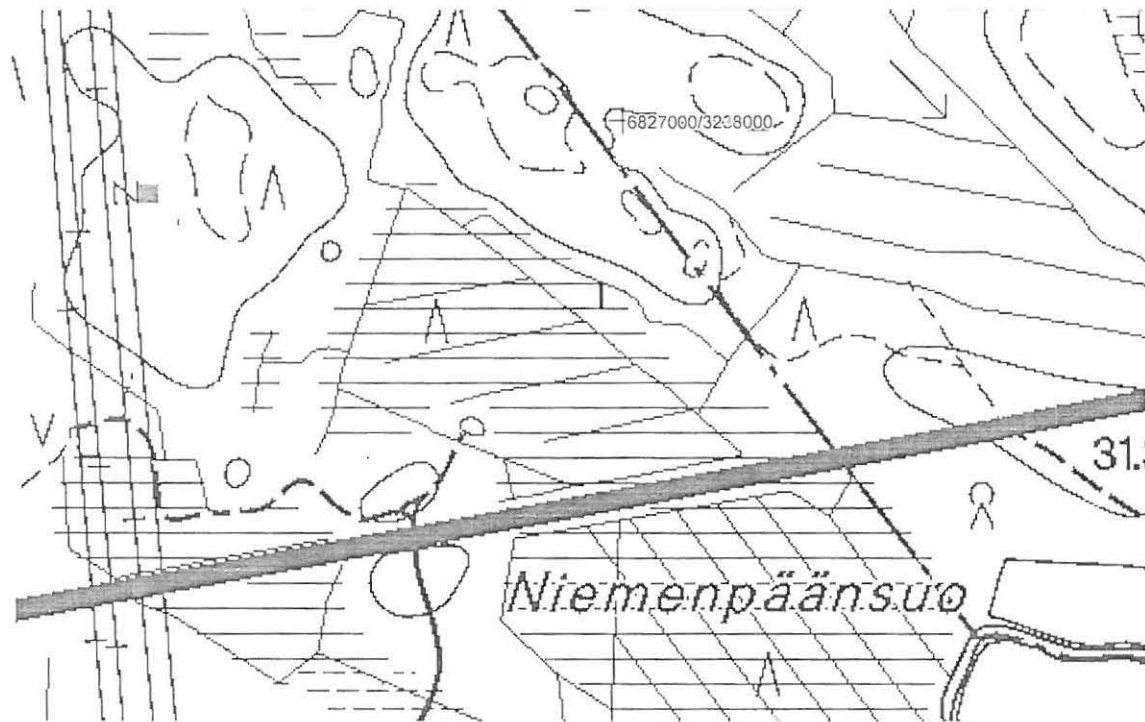
Ote peruskartasta 1143 05 ja 1143 06, koekuopat on merkitty punaisella neliöllä. MK 1: 500

Kokemäki Majasalo



Ote peruskartasta 1143 07, koekuopat on merkitty lyhenteellä KK, koepisto lyhenteellä KP ja koeoja tunnuksella KO. Koeojan ja Alue 1 pisteet ovat lounaiskulmien koordinaatteja. MK 1: 500

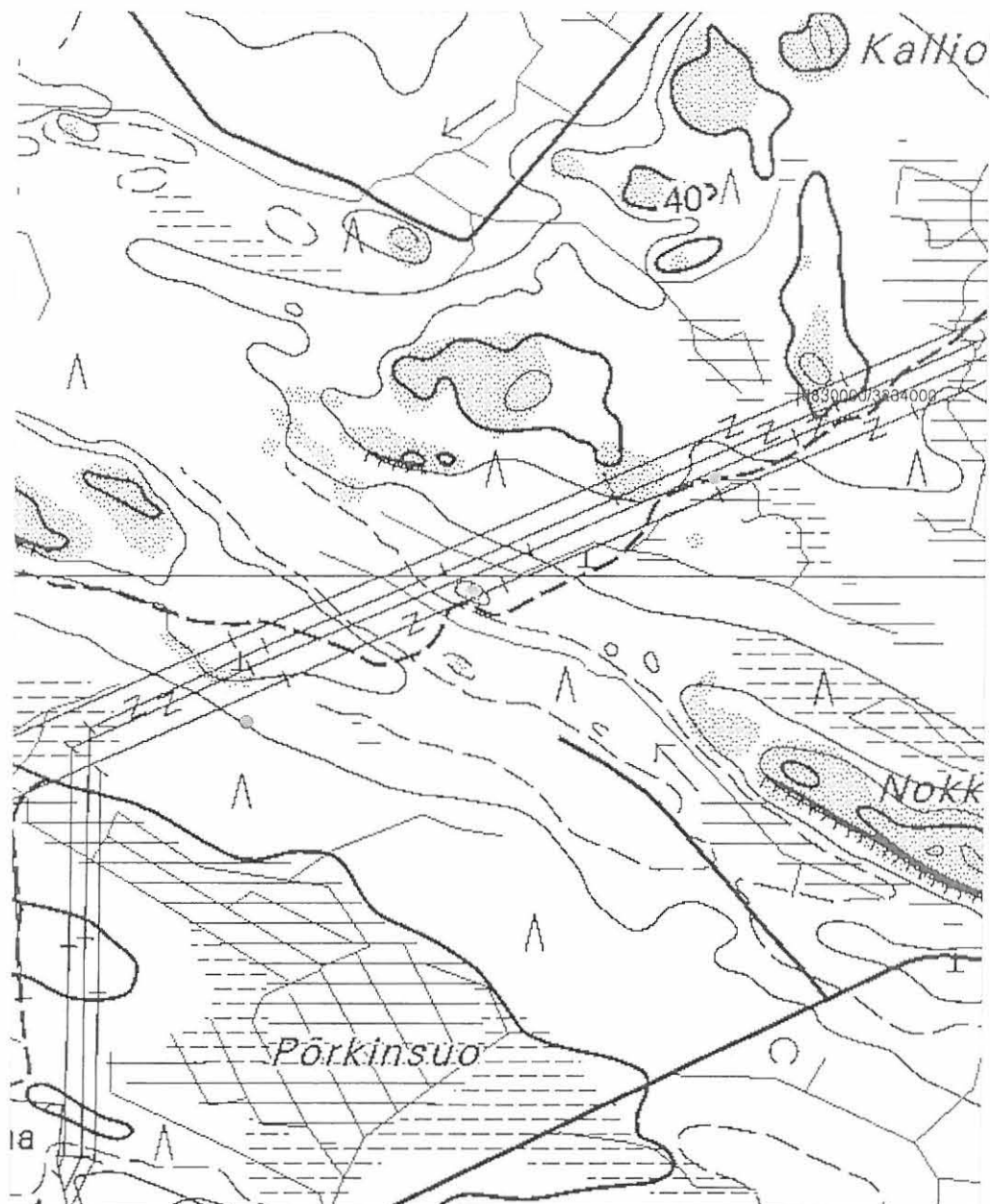
Uvila Hirvitorni



Ote peruskartasta 1143 05, kaivausalue on merkitty punaisella neliöllä. MK 1: 500

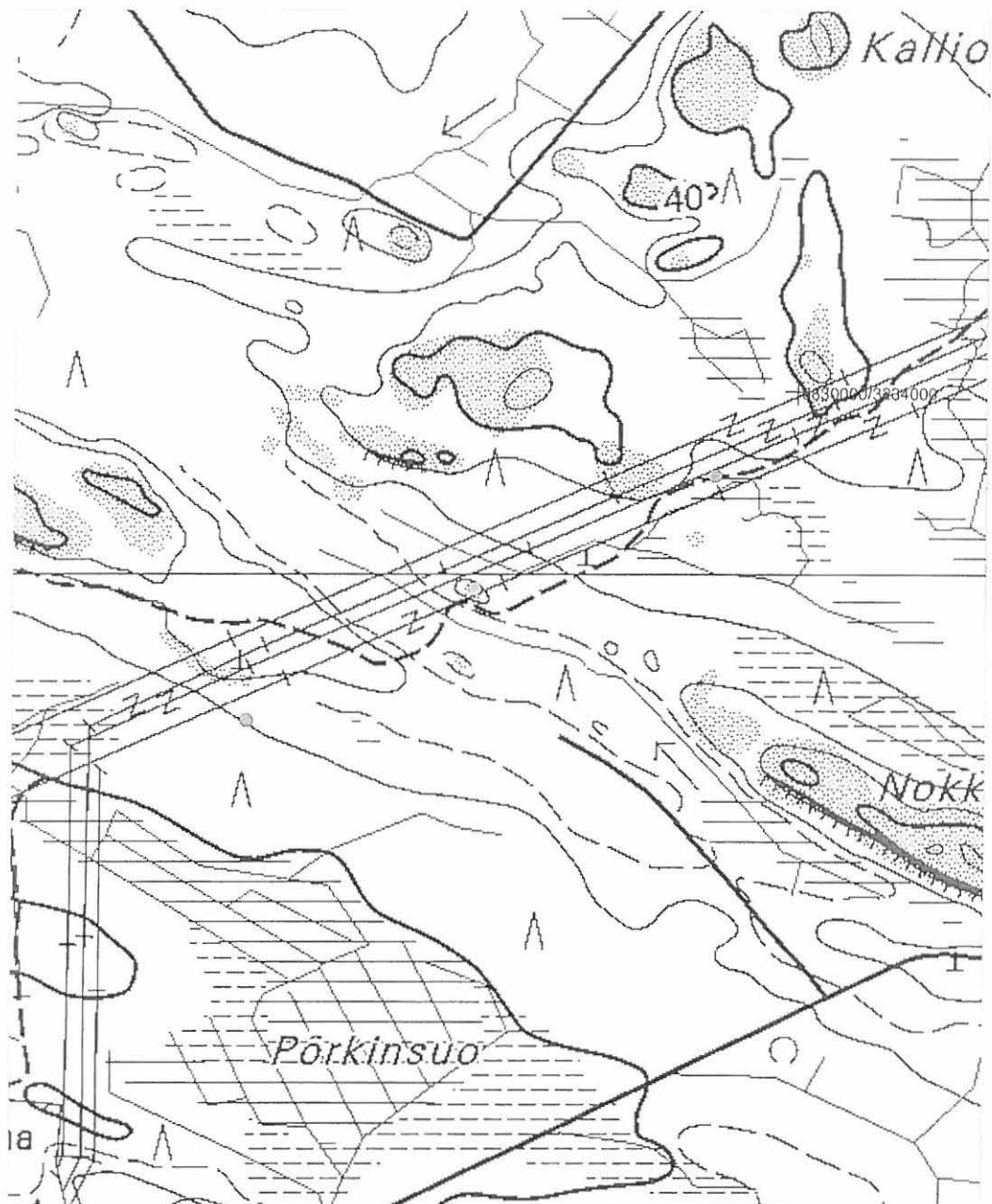
Uvila Kalliokangas Maastokartta 1143 05 Kaasmarkku

pkoo 6829884 - 6829901, ikoo 3233833 - 3233902, z 30 - 35 m mpy



T. Karjalainen 2005

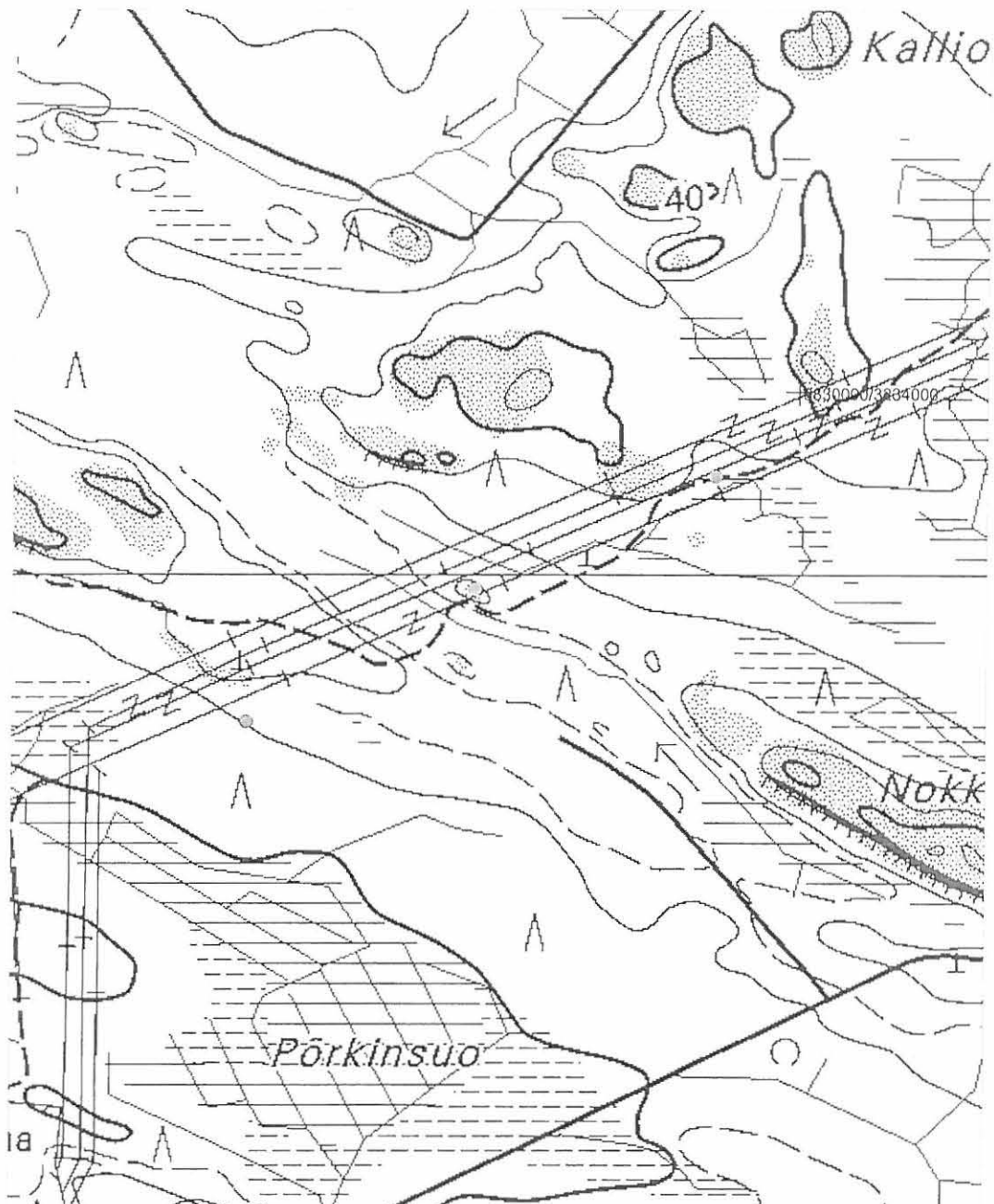
Ulvila Pörkinsuo Maastokartta 1143 05 Kaasmarkku
pkoo 6829875- 6829641, ikoo 3233116 - 3233434, z 25 - 30 m mpy



T. Karjalainen 2005

Ulvila Nokkoslevonkallio Maastokartta 1143 05 Kaasmarkku

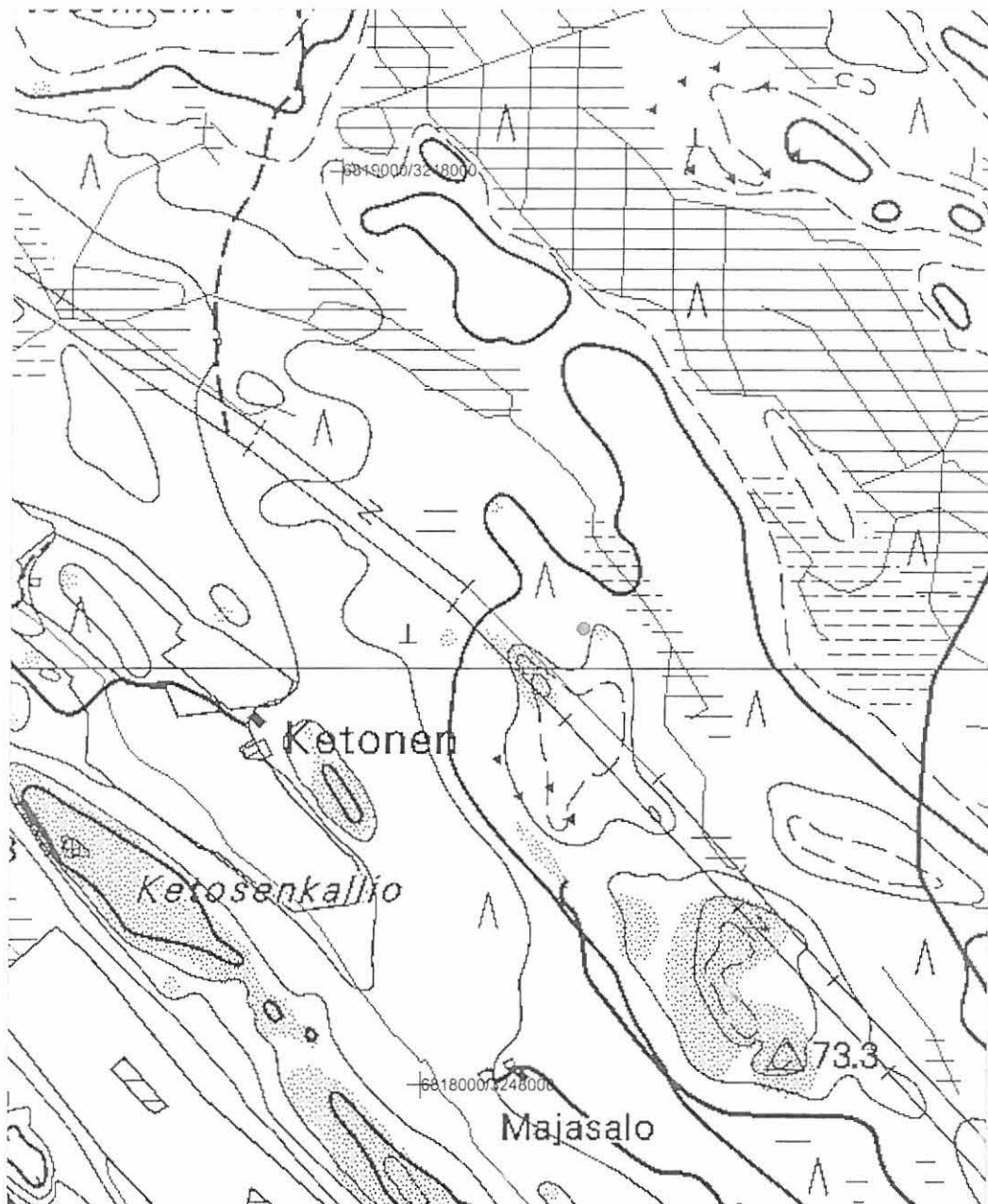
pkoo 6829817, ikoo 3233628, z 30 m mpy



T. Karjalainen 2005

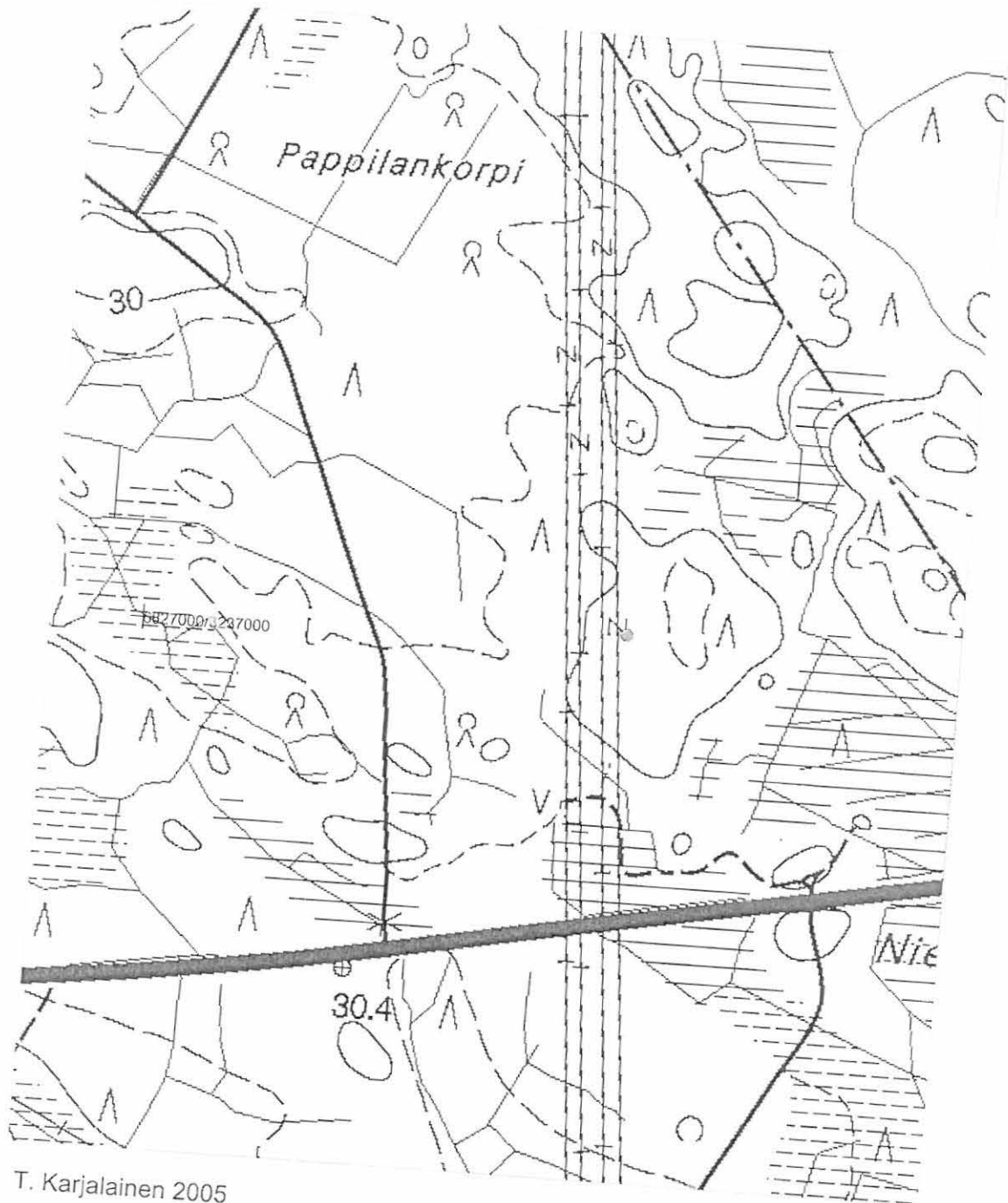
Kokemäki Majasalo Maastokartta 1143 08 Kullaa

pkoo 6818549 - 6818409, ikoo 3248201 - 3248243, z 60 - 65 m mpy



T. Karjalainen 2005

Ulvila Hirvitorni Maastokartta 1143 05 Kaasmarkku
pkoo 6826967, ikoo 3237570, z 30 m mpy



T. Karjalainen 2005

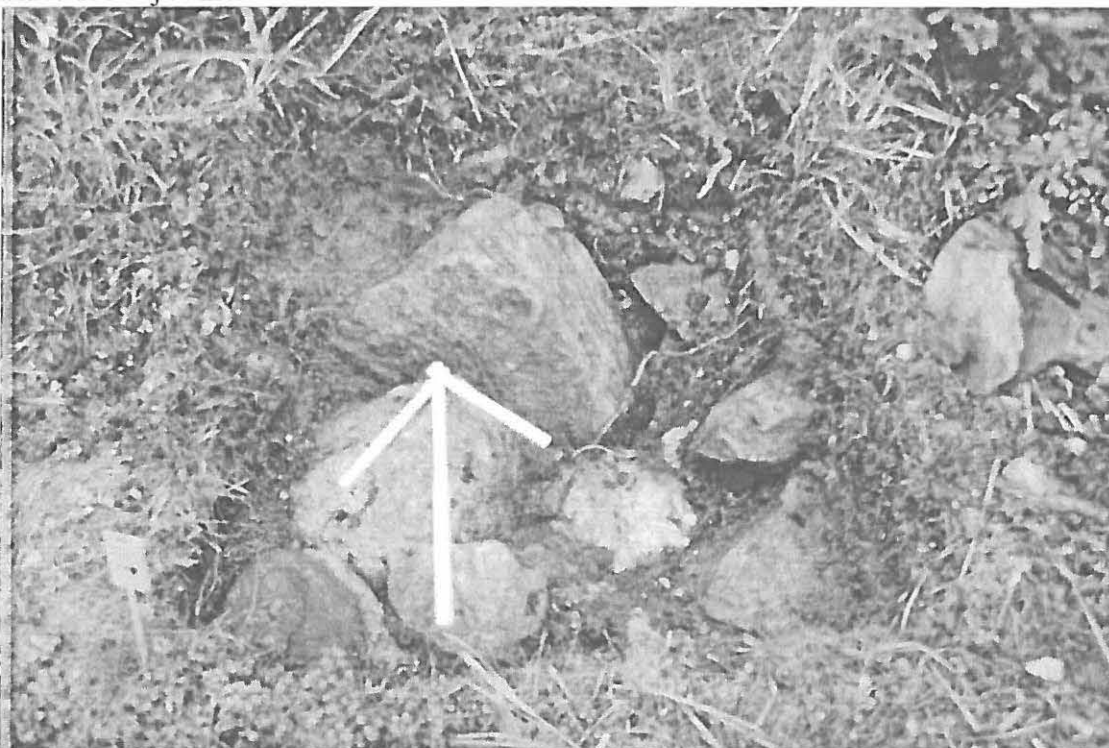
T. Karjalainen 2005



Valokuvat



139546 Yleiskuva Kalliokankaan löytökohta B:stä koilliseen, voimalinjan suuntaan.
Kuv. T. Karjalainen



139551 Kalliokangas B, koekuoppa 1 pohjaan kaivettuna. Turpeiden alla on vain kiviä.



139553 Kalliokankaan kalliopaljastuma, jonka päällä on runsaasti kvartseja.
Kuv. T. Karjalainen



139558 Yleiskuva Pörkinsuon kohteesta. Kuv. T. Karjalainen



139559 Anu Kehusmaa ja Eeva Lahti tarkastelevat Nokkoslevonkallion kohdetta.
Kuv. T. Karjalainen



139561 Pörkinsuo, koekuoppa 2:n profiilissa on punertavaa moreenia. Kuv. T. Karjalainen



139560 Pörkinsuon ojan profiili. Punertava maa ei ole kulttuurimaata ja kvartsit ovat luontaisia. Kuv. T. Karjalainen



139565 Majasalon koeoja 1, turpeiden alla on kiviä ja kalliota. Kuv. T. Karjalainen



139556 Majasalon kaivausalue 1 kaivetaan. Kuv. T. Karjalainen



139569 Ulvilan Hirvitornin maansekainen kivikasa on kuvassa pienten kuusien alla.
Kuv. T. Karjalainen



139570 Hirvitornin kivikasasta on poistettu turpeet ja maata on kaivettu 5 cm kerros. SW – NE. Kuv. T. Karjalainen



139571 Hirvitornin kivikasasta löytyi vanha turve kasan alta. W – E.
Kuv. A. Kehusmaa



139572 Hirvitornin kivikasa loppuun kaivettuna.