

# PIRKANMAAN MAAKUNTAMUSEO

**URJALA, HIIDENKALLIO  
KUPPIKIVEN YMPÄRISTÖN KOEKAIVAUS**

**Ulla Lähdesmäki  
31.7.2003**

## SISÄLLYSLUETTELO

1. Abstrakti
2. Arkisto- ja rekisteritiedot
3. Johdanto
  - a. Yleistä
  - b. Tutkimusalue
  - c. Aiemmat tutkimukset
  - d. Tutkimusmenetelmä

4. Tutkimushavainnot

5. Yhteenveto

Lähteet

Negatiiviluettelo

Kartat

Valokuvaliite

Löytöluettelo

## ABSTRAKTI

### URJALA HIIDENKALLIO

Pk 2114 04 URJALA

p = 6779 210 i = 3315 880

z = n. 105 m mpy

Rautakautisen kuppikiven ympäristön koekaivaus

Pirkanmaan maakuntamuseo/Kulttuuriympäristöyksikkö

Kenttäyönjohtaja: FM Ulla Lähdesmäki

Pirkanmaan maakuntamuseon kulttuuriympäristöyksikkö teki 2003 koekaivauksen Urjalan Salmen kylän Hiidenkallion alueella sijaitsevan kuppikiven (mj.rek.nro 887 010 24) ympäristössä. Tontille suunniteltiin omakotitalon rakentamista. Työhankkeesta puutarhasuunnitelma koski kuppikiven välitöntä ympäristöä. Alueelle oli aikaisemmin tehty maastotarkastus, jossa todettiin, että OK-hanke voidaan muutoin toteuttaa, mutta puutarhan perustaminen edellytti arkeologista koetutkimusta. Kuppikiven ympäristöön Hiidenkallion juurelle, entisen laitumen alueelle tehtiin yhteensä 7 koeruutua, joista löydöttömät tutkittiin puhtaaseen maahan asti. Kulttuurikerrosta sisältäneet kuopat kaivettiin vain kerrostuman esilletulotasoon asti. Tutkimuksessa todettiin, että kuppikiven välittömässä läheisyydessä on paikoin noki- ja likamaata sekä niukasti hiilenpaloja ja yksi kvartsiytimen katkelma.

Löydöt: KM ~~33969~~ 34567

Ajoitus: rautakausi ja kivikausi?

Tutkitun alueen laajuus: n. 25 x 35 m

Kenttäyöaika: 31.7.2003

Tutkimuskustannukset: Pirkanmaan maakuntamuseon virkatyönä

Tutkimusraportti: Ulla Lähdesmäki 2.8.2004 Pirkanmaan maakuntamuseon

kulttuuriympäristöyksikön arkistossa ja Museoviraston arkeologian osaston arkistossa

## ARKISTO- JA REKISTERITIEDOT

Kunta: Urjala  
Kylä: Salmi  
Kohteen nimi: Hiidenkallio  
Mj.rek.nro: 887 01 0024  
Mj.tyyppi: kuppikivi  
Ajoitus: rautakausi  
Rauhoitusluokka: 1

Peruskartta: 2114 04 URJALA  
Koordinaatit: x = 6774 480 y = 2477 760 (KKJ)  
p = 6779 210 i = 3315 880 (YKJ)  
z = n. 105 m mpy

### Maanomistajatiedot

Kylä: Salmi  
Tila: RN:o 8:204 Tuulensuu  
Kiinteistötunnus: 887-436-8-204  
Maanomistaja: Välimaa, Jari ja Mira, os. Urjalantie 102 31760 URJALA

Aikaisemmat tutkimukset: Tarkastus 1980 Taavitsainen  
Inventointi 1982 Pohjakallio  
Tarkastus 2003 Lähdesmäki

### Aikaisemmat löydöt:

Tutkimuksen laatu: koekaivaus  
Tutkimuslaitos: Pirkanmaan maakuntamuseo/Kulttuuriympäristöyksikkö  
Kaivausjohtaja: FK Ulla Lähdesmäki  
Kenttätyöaika: 31.7.2003  
Rahoittaja: Pirkanmaan maakuntamuseo/kulttuuriympäristöyksikkö (virkatyönä)  
Löydöt: KM 34567 (kvartsiydin)  
Negatiivit:  
Diapositiivit: -  
kartat: 1:5000 yleiskartta, 1:500 koekuoppakartta  
Alkuperäinen kaiv.kertomus: Pirkanmaan maakuntamuseon kulttuuriympäristöyksikössä  
Liitteet: Löytöluettelo, valokuvaliite

### 3.a. Yleistä

Urjalan Salmin kylän Hiidenkallion juurella, entisellä laidunmaalla sijaitsee rautakautinen kuppikivi, jonka J-P. Taavitsainen totesi tarkastuksessa 1980. Kuppikiven lisäksi paikalla on saattanut sijaita kiviröykkiö, jonka luonne oli kuitenkin epäselvä jo tarkastuksessa. Muinaisjäännös sijaitsee Tuulensuu-nimisellä tilalla, jonka omistaja Mira Välimaa otti yhteyttä Pirkanmaan maakuntamuseoon kevättalvella 2003. Välimaat olivat hankkineet tilan vähän aikaisemmin tarkoituksenaan rakentaa sille omakotitalo. Kaupantekovaiheessa heitä ei oltu informoitu rauhoitetusta kohteesta. Maakuntamuseo teki paikalle katselmuksen helmikuussa 2003, jolloin maa oli lumipeitteessä. Tuolloin kuppikiveä ei pystytty paikantamaan luotettavasti. Paikalle sovittiin tehtäväksi sulan maan aikana koetutkimus, jossa kivi paikannettaisiin ja lisäksi selvitetäisiin, sijaitseeko kallion juurella, kuppikiven lähiympäristössä mahdollinen maanalainen muinaisjäännös.

### 3.b. Tutkimusalue

Hiidenkallio sijaitsee n. 2 km Urjalan kirkosta koilliseen, Laukeelan kylän pohjoispuolella sijainneen, kuivatetun Vanhajärven koillispuolella. Pohjois-eteläsuuntaisena kulkevan Laineentien varrella sijaitsee Hiidenkallion mäki, joka on etelä-, lounais- ja länsirinteiltä jyrkkärinteinen avokallioalue. Kallion ja Laineentien väliin jää pieni joutomaa-ala, joka on ollut aikaisemmin laitumena. Koekaivauksen aikaan alue oli avointa ja nuorehkoa puustoa ja katajapensaita kasvoi entisen laidunmaan reunoilla. Avoin joutomaa kasvoi korkeaa heinikkoa ja vadelmapensaita sekä nokkosia.

### 3.c. Aiemmat tutkimukset

Paikan tarkasti J-P. Taavitsainen Museovirastosta vuonna 1980 kuppikivestä tehdyn ilmoituksen johdosta. Hän totesi paikalla pienen kiven, jossa oli havaittavissa muutamia selkeitä sekä lisäksi epäselvempiä kuppeja. Tuolloin kivi sijaitsi laitumella. Kuppikiven lisäksi tarkastuskertomuksessa mainitaan, että kallion laella sijaitsi mahdollinen kiviröykkiö (?), jonka luonne jäi epäselväksi. Siitä ei tarkastuksessa annettu yksityiskohtaisempaa kuvausta eikä sen sijaintia paikannettu täsmällisesti. Tarkastuksen johdosta Museovirasto lähetti silloisille maanomistajille rauhoitusilmoituksen.

Lounais-Hämeen museon johtaja Lauri Pohjakallio tarkasti Hiidenkallion vuonna 1982 Urjalan arkeologisen perusinventoinnin yhteydessä. Hän mainitsee raportissaan kuppikiven, muttei enää kiviröykkiötä. Pirkanmaan maakuntamuseon tutkija Ulla Lähdesmäki teki paikalle maastokatselmuksen kevättalvella 2003, kun Tuulensuun tila oli vaihtanut omistajaa, ja uudet maanomistajat ryhtyivät suunnittelemaan alueelle omakotitalon rakentamista. Talvella tehty katselmus ei ollut otollinen kiven tai röykkiön paikantamisen kannalta, koska maassa oli n. 10-20 cm lunta. Tarkastus tehtiin kuitenkin, koska maanomistajat olivat aloittaneet rakennustöiden valmistelun tietämättä alueella sijaitsevasta muinaisjäännöksestä. Rakennusten paikat oli suunniteltu kalliomäen laelle, missä lumipeite oli ohuin. Tulevien rakennusten paikat voitiin kuitenkin luotettavasti tarkastaa ja todeta, että

kalliolla ei sijaitse rökkiötä tai siihen viittaavia kiviä. Tästä syystä ja Pohjakallion inventointihavaintojen pohjalta katsottiin, että rakennushanke voi edetä kalliolla. Kuppikivi paikannettiin alustavasti kallion juurelta ja todettiin, että sen lähialue tulee tutkia koekuopin maan sulettua.

### 3.d. Tutkimusmenetelmä

Kuppikivi paikannettiin ja sen koordinaatit selvitettiin GPS-paikantimella (lukema tarkistettiin jälkityövaiheessa MapInfo-ohjelman avulla). Kivi sijaitsee maastossa, joka laskee hyvin loivasti lounaaseen kohti Laineentietä. Kiven ympäristöön kaivettiin 7 koekuoppaa (n. 50 x 50 cm), jotka kaivettiin osittain vain kulttuurikerroksen toteamiseen asti. Kuopat, joista ei tullut löytöjä tai joista ei tehty kulttuurikerroshavaintoja, kaivettiin puhtaaseen maahan saakka (n. 35-40 cm). Lisäksi tehtiin muutamia koepistoja. Kuopat dokumentoitiin.

### 4. Tarkastushavainnot

Tulevan rakennuksenpaikan ympäristö sekä autotallin ja imeytyskentän alue tarkastettiin vielä eikä havaittu mitään muinaisjäännökseen viittaavaa. Kuppikiven ympärille kaivettiin koekuopat. Ks. koekuppakartta niiden sijainnista.

#### **KK 1**

Kuoppa kaivettiin kuppikiven viereen, välittömästi sen SW-puolelle. Kuopan koko n. 45 x 45 cm. Pintaturve n. 10 cm, sen alta tuli esille karkeahko kellanharmaa hiekka. Ei havaittavissa kulttuurikerrosta tai löytöjä.

#### **KK 2**

Edellisestä n. 4 m etelään, koko n. 45 x 45 cm. Pintaturpeen (n. 7 cm) alla vanha laidunkerros, löyhähköä ruskea mullansekaista hiekkaa. 25 cm syvyydessä esille tuli tiivis, kova tummanruskean hiekan kerros, jossa erottui hiilensiruja sekä selvää punaruskeaa likamaata ja nokimaata. Kuoppaa ei kaivettu 27 cm syvemmälle, missä kulttuurikerros jatkui vielä. Kuoppaa ei ole kaivettu pohjaan.

#### **KK3**

Kuopasta 2 n. 4 m itään, 50 x 50 cm. Loivasti nousevassa laidunrinteessä. Pintaturve n. 8 cm, 17 cm asti löyhähköä mullansekaista hiekkaa l. vanhaa laidunkerrosta. Kuopan itäpuolelta tuli esille tummaa lika- ja nokimaata. Kuoppaa ei tutkittu tätä syvemmälle.

#### **KK 4**

Kuoppa kaivettiin lähelle W-E –suuntaista sähkölinjaa. Pintaturpeen (5 cm) alta tuli esille paksu humuspitoinen mullansekainen hiekkakerros. 25-30 cm syvyydessä erottui kellanruskea hiekka, josta tuli esille kvartsin pala, mahdollisesti ytimen pala sekä savensekaista hiekkaa.

**KK5**

Pintaturve n. 7 cm, mullansekainen laidunkerros n. 27 cm asti, alla 50 cm asti keltainen puhdas hiekkaa. Ei löytöjä tai kulttuurikerrosta.

**KK6**


Puhdas, löydötön kuoppa, kaivettu 50 cm asti, maa puhdasta karkeaa soraa.

**KK7**

Pintaturve n. 5 cm, sen alla heti karkea puhdas sora.

## 5. Yhteenveto

Hiidenkallion alueella todettiin pienehkö kuppikivi, jossa havaittiin sekä selkeitä kuppeja (n. 5 kpl) että rapautuneempia ja epäselvempiä kuppimaisia syvennyksiä. Kiven ympärille kaivettiin 7 koekuoppaa, joista kahdessa oli selvää lika- ja nokimaata sekä yhdessä kvartsiytimen pala. Muinaisjäännös jatkuu siten laikuttaisena maanalaisena kulttuurikerroksena kuppikiven välittömässä ympäristössä. Kuoppien perusteella kerrostuma on pienialainen; kerrostumat ja löydöt ovat saattaneet syntyä esim. siitä, että kiven ympäristössä on poltettu tulta tai valmisteltu uhriantimia. Kallion ja tien välinen vanha laidun on saattanut olla myös jossakin vaiheessa peltona, jonka maakerrokset ovat sekoittuneet. Niiden alla on ilmeisesti kuitenkin vielä paikoin säilynyt merkkejä rautakautisesta rituaalitoiminnasta.



Tampere 2.8.2004

Ulla Lähdesmäki

## Lähteet

J-P. Taavitasisen tarkastuskertomus 1980, Museoviraston topografinen arkisto (mikrofilmikopio)

Lauri Pohjakallio, Urjalan inventointikertomus 1982, Museoviraston topografinen arkisto (mikrofilmikopio)

Ulla Lähdesmäen tarkastuskertomus 2003, Pirkanmaan maakuntamuseo, kulttuuriympäristöyksikön arkisto

## Negatiiviluettelo

## Luettelo värikuvista

Luetteloitu Pirkanmaan maakuntamuseon kulttuuriympäristöyksikön arkistoon

## Kartat

yleiskartta 1:5000, koekuoppakartta 1:500

Löytöluettelo

Valokuvaliite



## LUETTELO MUSTAVALKONEGATIIVEISTA

Kuvannut Ulla Lähdesmäki

Luetteloitu Museoviraston arkeologian osaston kokoelmiin

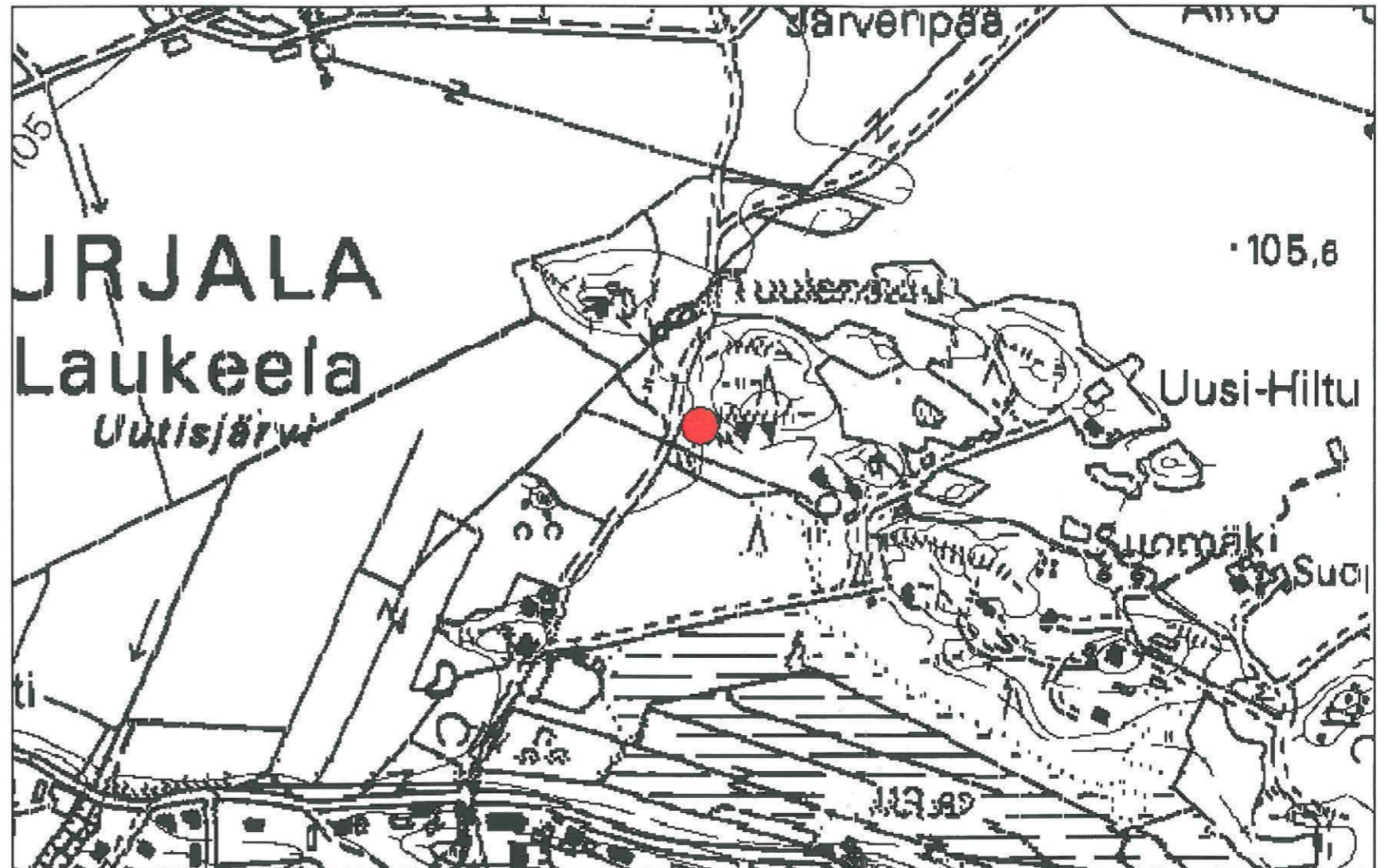
negatiivin nro.	kuvan aihe	kuvaussuunta	pv 2003
132758	Yleiskuva kuppikiven ympäristöstä. Kivi sähköpylvään vasemmalla puolella.	NW	31.7.
132759	- ” -		
132760	Kuppikivi kuvan keskellä korkeassa heinikossa.	N	31.7.
132761	Näkymä kuppikiveltä lounaaseen kuivatun Vanhajärven alueelle.	NE	31.7.
132762	Yleiskuva kuppikiven löytöpaikasta Laineentietä.	SW	31.7.
132763	- ” -		
132764	Lähikuva kuppikiven pinnasta	SW	31.7.
132765	Lähikuva kupeista etelästä	S	31.7.
132766	Lähikuva kupeista etelästä	S	31.7.
132767	Koekuoppa 2; syvyys 25 cm, lika- ja nokimaata vanhan laidunkerroksen alla. Mittajana 10 cm.	E	31.7.
132768	Koekuoppa 2, syvyys 25 cm.	E	31.7.
132769	Koekuoppa 3, syvyys 18-20 cm, esillä lika- ja nokimaata, josta löytyi palaneen luun siruja.	S	31.7.
132770	- ” -	S	31.7.
132771	Lähikuva kuppikivestä.	SW	31.7.
132772	Lähikuva kuppikivestä	S	31.7.
132773	Lähikuva kupeista	SW	31.7.

URJALA HIIDENKALLIO  
Koekaivaus rautakautisen kuppikiven ympäristössä 2003

### LUETTELO VÄRIKUVANEGATIIVEISTA

Kuvannut Ulla Lähdesmäki  
Luetteloitu Pirkanmaan maakuntamuseon kulttuuriympäristöyksikön arkistoon

negatiivin nro.	kuvan aihe	kuvaussuunta	pv 2003
14	Lähikuva kuppikivestä.	NW	31.7.
15	Yleiskuva kuppikivestä.	S	31.7.
16	Yleiskuva kuppikivestä.	SW	31.7.
17	Yleiskuva alueesta, kuppikivi kuvan keskellä korkean aluskasvillisuuden peittämänä.	NE	31.7.



1:5000

Urjala, Salmi, Hiidenkallio

● kuppikiven sijainti

Koekaivaus 2003/U. Lähdesmäki

Ote perusCD Häme, Maanmittauslaitos/PiSa lupa 75/4033/1999

**URJALA, SALMI, HIIDENKALLIO**

**KOEKAIVAUS 2003**

**Ulla Lähdesmäki**

**Pirkanmaan maakuntamuseo**

**1:500**


**Koekuoppakartta**

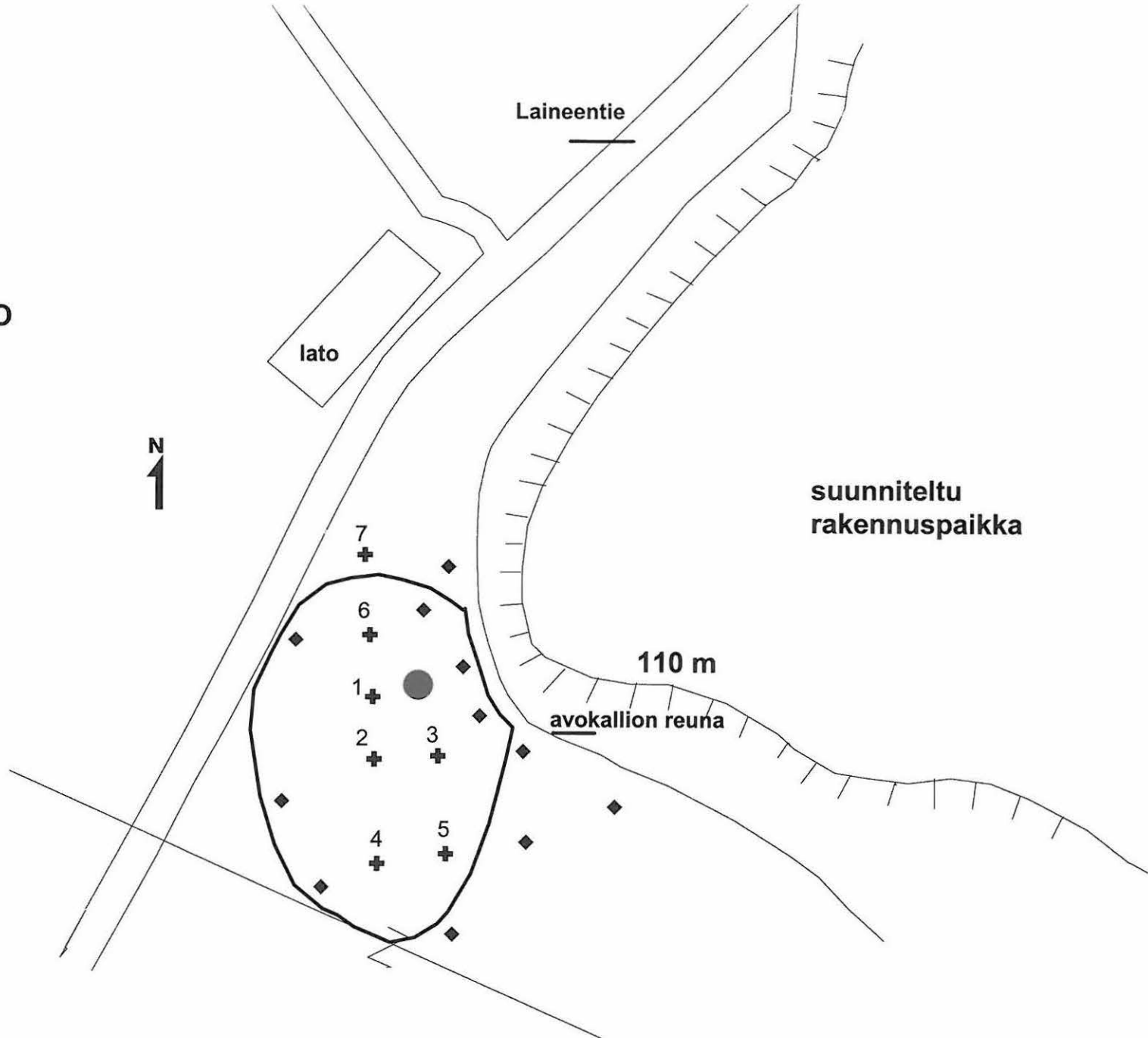
 muinaisjäännösalueen rajaus

 kuppikivi

 koekuoppa

 koepisto

0 5 10 m  




## VALOKUVALIITE

Kuva 1. Urjala, Hiidenkallio, Kuppikiven sijainti entisellä laitumella Laineentien (oik.) ja Hiidenkallion välissä. Kuvattu pohjoisesta. Kuva Pirkanmaan maakuntamuseo/U. Lähdesmäki.



2. Urjala, Hiidenkallio, kuppikivi teikin merkitsemässä kohdassa kuvan keskellä. Kuvattu pohjoisesta. Kuva Pirkanmaan maakuntamuseo/U. Lähdesmäki.



Kuva 3. Kuppikivi kuvattuna lounaasta. Pirkanmaan maakuntamuseo/U. Lähdesmäki,

