

Lounais-Hämeen museo

URJALA

Laukeela

Ali-UotilaKumpu 2Rautakautinen kalmisto, I.

Peruskartta: 2114 04 URJALA

Koordinaatit: x= 6774 40, y= 476 10, z= 105-110.

kl. Laukeela

tl. Ali-Uotila, 4:160

om. Urjalan kunta

Inventoinnit: Hirviluoto 1954, Pohjakallio 1983.

Kaivaukset: Hirviluoto 1954 (Kuulaanmäki; Lehtosalo 1961;

Lehtosalo 1962; Pohjakallio 1989;

Löydöt: KM 13444:1-169; KM 15211:1-20; KM 16247:1-133;

KM 25343:1-95;

URJALAN ALI-UOTILAN KALMISTON KUMMUN NO:2 KAIVAUS KESÄLLÄ1989.

Löydöt: KM 25343:1-95

Liitteet:

- Kartta 1, yleiskartta
- Kartta 2, tasokartta 1, I kaivauskerros
- Kartta 3, tasokartta 2, II kaivauskerros
- Kartta 4, tasokartta 3, III ja IV kaivauskerros
- Kartta 5, profiilikartat 1 ja 2
- Kartta 6, Kalliotien sähkökaapelin koeoja
- valokuvat F. 4479-4482 ja 4485-4497

Suoritin Ali-Uotilan kummun no:2 tutkimuksen 5.-26.6.

1989 välisenä aikana Urjalan kunnan tarkoitukseen myöntämän 15 000 markan avustuksen turvin. Kartanpiirtäjäksi palkattiin fil. yo. Minna Järvinen ja työvoimaksi urjalalaisia koululaisia.

Kaivauspaikka sijaitsee Urjalan kirkosta 600 m kaakkoon, Turku-Tampere tieltä Urjalan asemalle johtavalta tieltä lähes pohjoiseen tulevan Kalliotien itäpuolella (kartta 1, kuvat 1-2). Kyseessä on halkaisijaltaan noin 10-metrinen, ympäröivästä maastosta selvästi erottuva sorakumpare, jonka pintaa peitti rautakautiselle haudalle ominainen kiveys. Se oli suurimmaksi osaksi turpeen ja sammalen peitossa, kuitenkin siten, että keskustassa olevat suuremmat kivet erottuivat selvästi. Todettakoon, että viimeaikainen sammaloituminen on ollut niin rehevää, että keskuskiveen 1950-luvulla kiinnitetty rauhoitustaulu

AOB ulkopuolista alaa lukuunottamatta ei kunnan ulkopuo-
llesitten päästykään, sillä tutkimusbudjetti hupeni
raunion kaivamiseen.

Löydöt

Löytöjä tehtiin koko korkeudelta humuksesta alkaen
koskemattomaan maahan. Tämä koskee, joskin vähemmässä
määrin myös edellä mainittua kumpareen ulkopuolista alu-
etta. Kunnan varsinainen löytökerrostuma oli humuksen
lopusta alkanut parin kymmenen sentin vahvuinen kerros.

Eniten talteen saatiin saviastianpaloja. Ne ovat niin
sanottua rautakauden käyttökeramiikkaa, joukossa joitakin
reunapaloja (5,30,37,45,63,81,87)², mutta ei ensimmäistä-
kään koristeltua kappaletta. Löytöaineistoon kuului li-
säksi palanutta savea (8,18,22,32,39,53,58,60,65,83) ja
voimakkaassa tulossa ollutta savikuonaa (9,25,32,40,50,
66,73,78,84). Astianpalojen ohella esinelöytöjä olivat
kangaspuiden painoiksi tai pajapalkeiden suokappaleiksi
sanottujen savikiekkojen palaset (4,48,77,90).

Rautakuonaa löytyi koko kumpareen alueelta (10,14,19,
23,33,41,51,67,79,91,95). Kumpareen ulkopuolelta sekto-
rista AOB kaivettua maata seulottaessa saatiin talteen
puukko (1). Sen kuulumisen yhteen esihistoriallisen vai-
neiston kanssa voi olla yhtä vaikeasti selvitettävissä
kuin talteen saatujen rautanaulojen (2,12,28,69). Ovat
siihen joka tapauksessa sopiviakin. Näin on myös pienen
rautakiilan (47) laita. Samantapaisia on kuulemma löyty-
nyt Hämeenlinnan Varikkoniemestä. Oudompi on kunnan kes-
kuskiven kupeesta löytynyt rautaesine tai sellaisen kap-
pale (54). En ole selvittänyt mikä se on.

Epäselväksi jää myös millin paksuisen, noin neliösen-
tin kokoisen pronssilevyn (27) ja pienen rautaniitin (56)
alkuperä. Vaatetukseen tai muuhun koristeluun voimme
liittää pronssispiraalin (26) ja helminauhaan pienen si-
nisen lasihelmen (20).

Palanutta luuta (11,29,36,44,55,61,68,71,74,80,85,93)
löytyi eniten raunion keskustasta ja vähäisemmässä mää-

² Tässä ja myöhemmin löytöjen yhteydessä mainitut
numerot ovat KM 25343:n alanumeroita.

oli sammalen peitossa. Kumpareen päällä kasvoi neljä Ali-Uotilan kalmistolle tunnusomaista pylväskatajaa. Ne päätettiin jo kaivausta suunniteltaessa säilyttää, joten kumpu on tutkimaton niiden kohdalta.

Urjalan kunnan mittamiesten toimesta tuotiin korkeus Kalliotien lyhtytolppaan, johon piirrettiin viiva 114 metrin korkeudelle mpy. Vaakituskone voitiin kaivaukselta kohdistaa ilman välivaiheita suoraan tähän kiintopisteeseen.

Kumpareen päälle pingotettiin kaivauskarttojen piirtämisen perustaksi pohjois-etelä/itä-länsi -suuntainen koordinaattiristikko. Kumpareesta piirrettiin kaivauksen etenemisen mukaiset tasokartat (kartat 2-4) sekä profiilikartat perusristikon akseleiden kohdilta (kartat 5-6).¹

Tutkimus toteutettiin sektorikaivauksena siten, että ensin poistettiin sammal-, turve- ja humuskerros (kuvat 3-11). Sen jälkeen edettiin kivikerrosten mukaan niin, että rauniosta piirrettiin kolme tasokarttaa. Käytännössä se tarkoittaa, että koskematon maa tuli vastaan noin 10-50 cm syvällä pinnasta lukien. Sille välille asettui pinta-sammal ja turve, humus ja likaisenruskea kulttuurikerros. Se oli kauttaaltaan saman värinen, eikä siinä ollut erotettavissa esimerkiksi nokisempia tai muuten poikkeavia kohtia. Ainoa paikka, jossa näkyi mustankiiltävää palomaata oli sektorin AOD ison katajan turvepaakun pohjoispuoleisessa leikkauksessa. Siihen ei puututtu, koska katajat oli päätetty säilyttää.

Tutkimus aloitettiin sektorista AOB, kaukaakumpareen ulkopuolelta. Siellä oli lähes puolimetrinen humus, joka kaivettiin lapiolla ja seulottiin. Humuksen alla oli puhdas koskematon hieno hiekka. Myöhemmin kävi ilmi, että maanomistaja oli seitsemää vuotta aikaisemmin syvälle kyntäen raivannut koko kummun 2 ympärillä olevan pellon perunamaaksi. Siinä ei ennen maiden myymistä Urjalan kunnalle ollut viljelty kuin kaksi satoa. - Tätä sektorin

¹ Kartat piirrettiin mittakaavassa 1:20, jonka jälkeen ne pienennettiin ja yhdistettiin valokopioina kertomuksen liitteenä olevaan muotoon. Alkuperäiskarttoja säilytetään Lounais-Hämeen museon arkistossa.

rin sivummalta. Sitä oli etenkin aivan sektorissa BOC
olevan suuren keskuskiven kupeessa. Muutaman pääkallon
kappaleen perusteella ne ovat määriteltävissä ihmisen
luiksi. Samoin löytöaineistoon kuuluu pala hammaskiillet-
tä (75), ilmeisesti ihmisen hampaasta. Eri asia sitten
on, ovatko luut yhden vai useamman vainajan jäännöksiä.
Määrittelemättä on myös, onko luuaineistossa myös eläin-
ten luita. Se olisi mahdollista, sillä löytöjen joukossa
on ainakin naudan tai hevosen hampaista (42,62,86) sekä
yksi pienen eläimen (jyrsijän?) etuleuan kappale hampai-
neen (17).

Koeoja

Kalliotien itäreunaan kaivettiin koeoja, johon Urjalan
kunta asensi katuvalaistuksen pylväät ja maakaapelin
(kartta 6, kuva 13). Ojasta ei tehty löytöjä.

Johtopäätökset

Löydösten levintä koko kumpareen alueelle ja sen ulko-
puolellekin jätti sellaisen vaikutelman, että rauniota
olisi kaiveltu ja levitelty. Tähän viittaa jokseenkin
vähäisten esinelöytöjen oleminen hajallaan kummun alueel-
la ja verrattain pieneinä palasina löytyneet savikiek-
kojen kappaleet. Palaneiden luiden keskittyminen sektorin
BOC ison maakiven ympärille viittaa mielestäni sillä koh-
dalla olleeseen hautaukseen.

Hautaraunio on tehty paikalla olleen luontaisen kum-
pureen päälle. Tutkimus ositti löytöjä olevan myös kum-
pureen ulkopuolella. Sektorista AOB tavattiin keramiik-
kaa selvästi pellon puolelta. Selvittämättä jäi, liit-
tyykö se mahdolliseen kummun ulkopuoliseen esihistorial-
liseen toimintaan. Vaikka alueella olisikin ollut kult-
tuurikerrosta tms., on se melko varmasti tuhoutunut alu-
een perunapelloksi muokkaamisen yhteydessä.

Tutkimuksen jälkeen kaivetut kivet ja maa kasattiin
takaisin niin, että kumpare näyttää samanmuotoiselta kuin
tutkimusta aloitettaessa.

Forssassa 21.3. 1990

Sauri Toijälähti

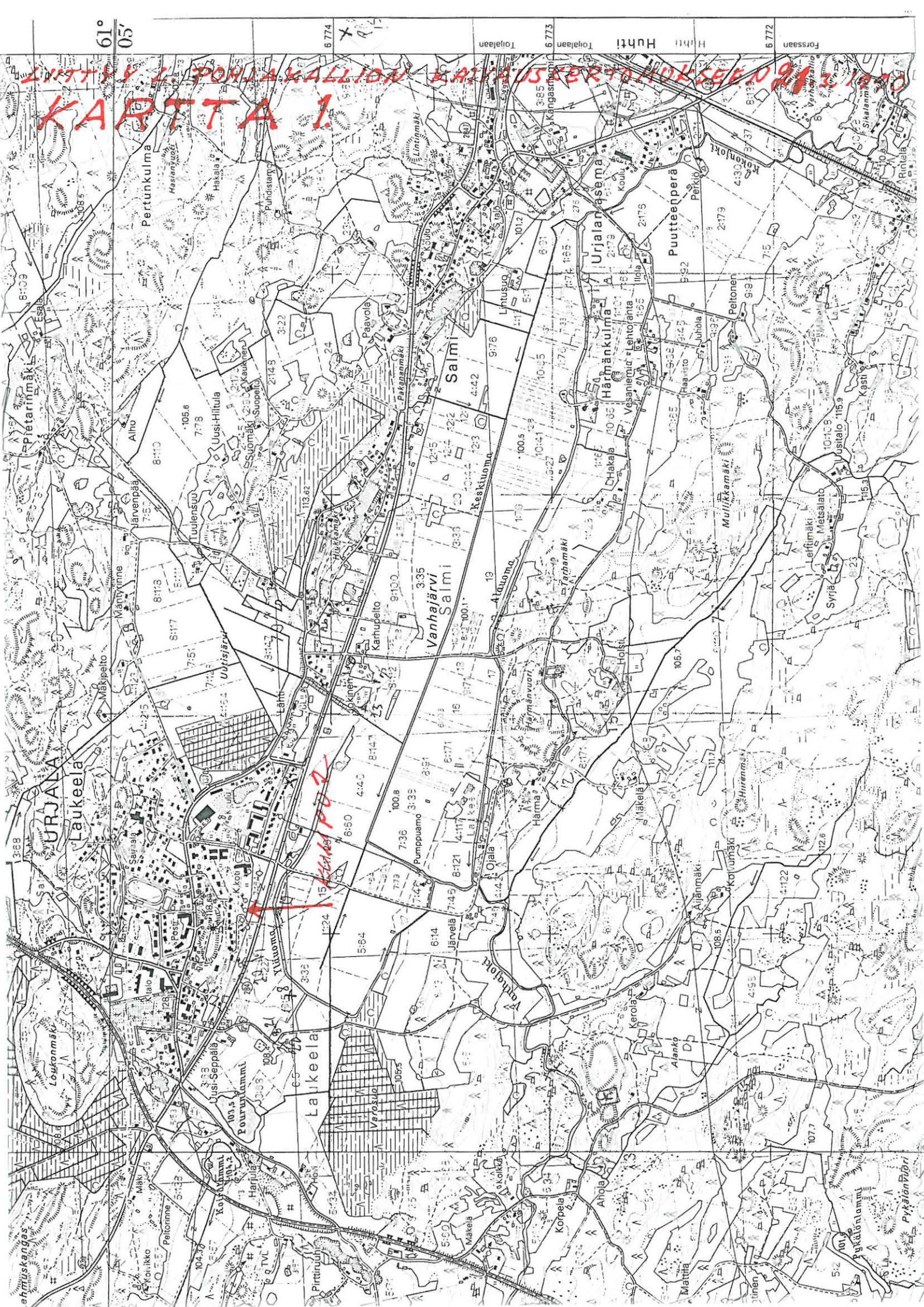
61° 05'

6 774

Toljajaan 6 773

Forssaan 6 772

KARTTA 1
LITTA 1. PONTAKALLION SAIRAUSKERTOMUKSEN 91.1.1940



KANKA POA

URJAJA
Laukeela

Laukeela

Salmi

Härmänkylä

Urjalan asema

Puutteenperä

Vanhajärvi Salmi

Vanhojoki

Korvumäki

Alankoma

Resistimä

Alkuoma

Resistimä

Resistimä

Resistimä

Resistimä

Resistimä

Resistimä

Resistimä

Resistimä

ehmuskangas

Porinko

Peltorinne

Koskimäki

Hartia

Pittruuhi

Mäkelä

Korpela

Aho

Mattila

Pyhälonnaniemi

Pyhälonnaniemi

Pyhälonnaniemi

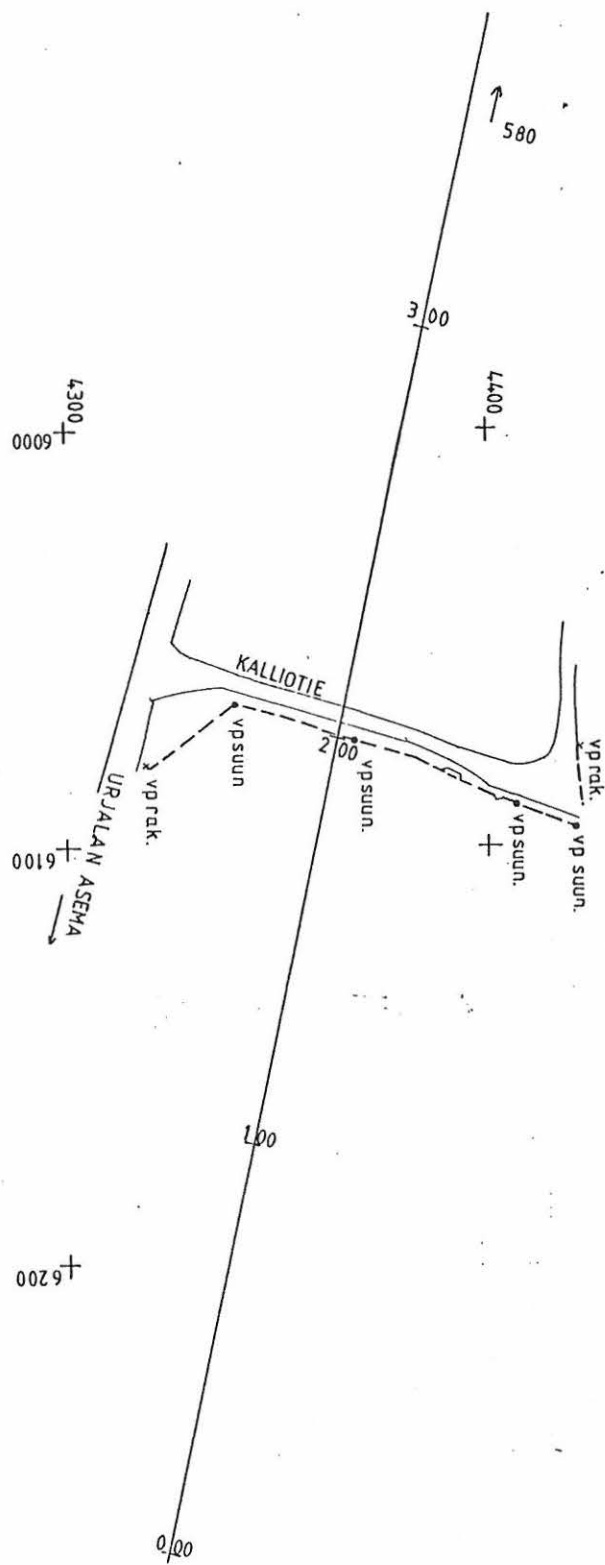
Pyhälonnaniemi

Pyhälonnaniemi

Pyhälonnaniemi

Pyhälonnaniemi

KARTTA 6



MUNAINSMUISTOALUE URJALA LAUKKELA KALLIOTIE
Koord. HELSINKI Kork. N43 1:1000

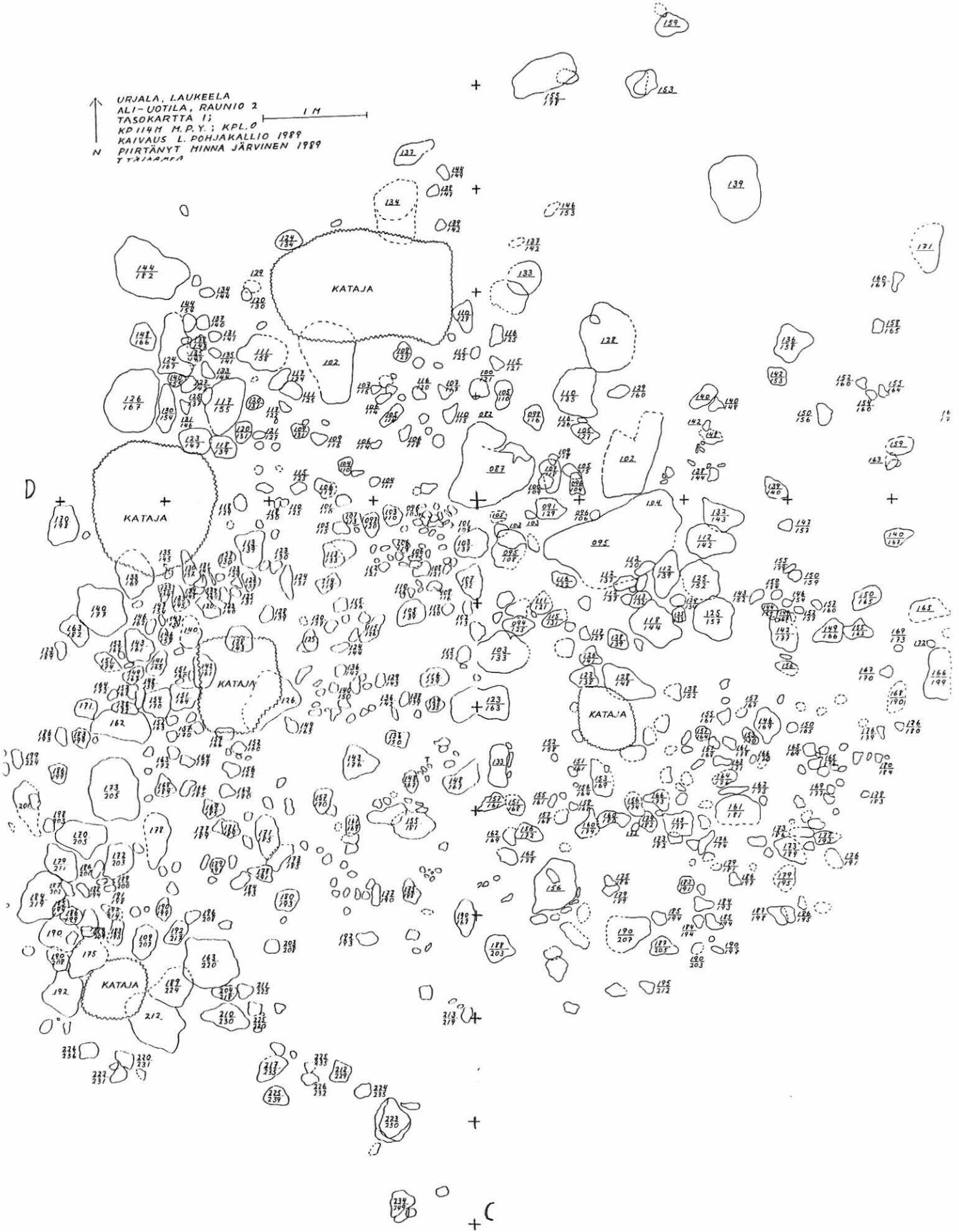
KARTTA 2

A

+

URJALA, LAUKEELA
ALI-UOTILA, RAUNIO 2
TASOKARTTA 1;
KD 114 M.P.Y.; KPL.O
KAIVAU L. POHJAKALLIO 1989
PIIRTÄNYT HINNA JÄRVINEN 1989
TÄRKEÄT

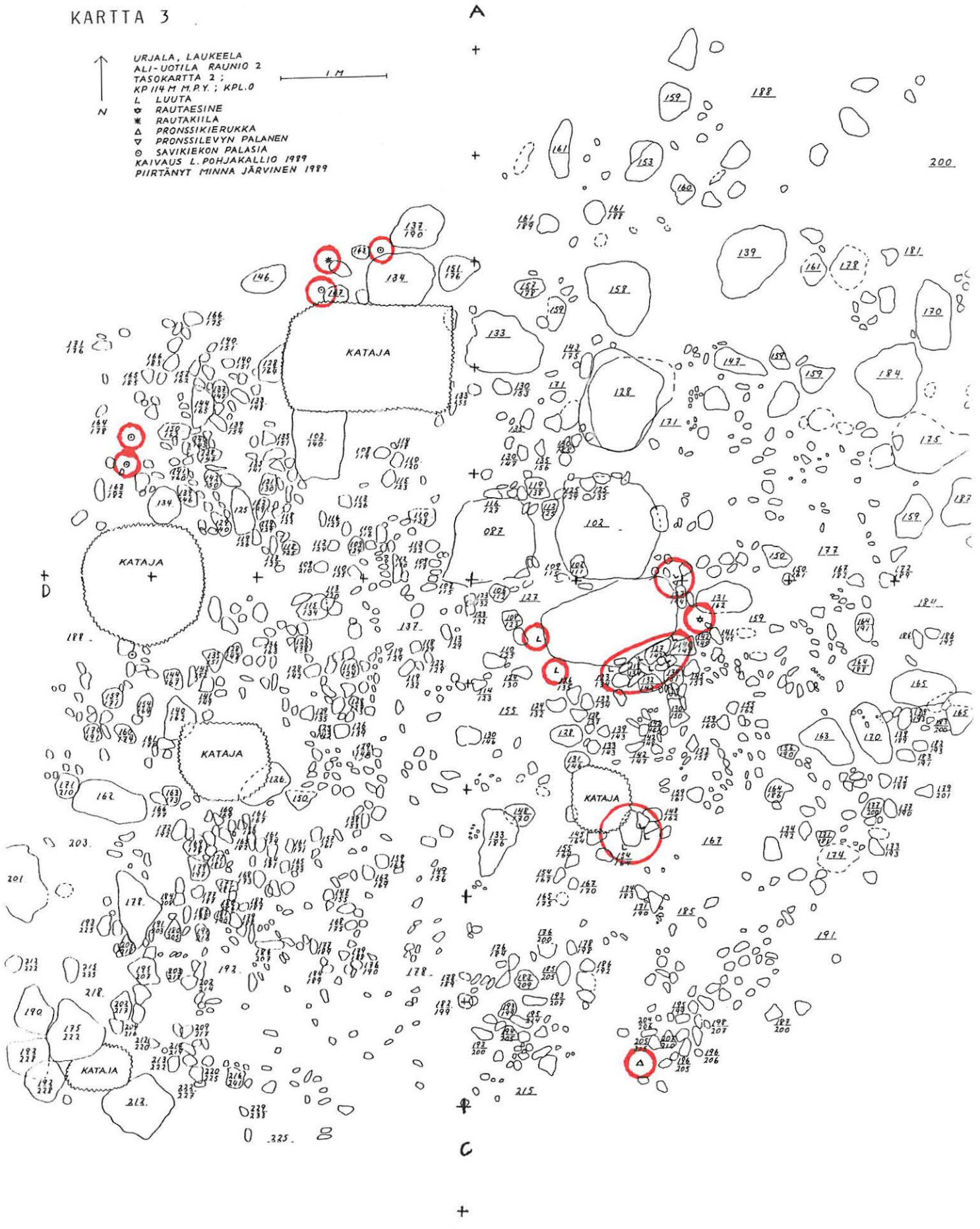
1 M



KARTTA 3

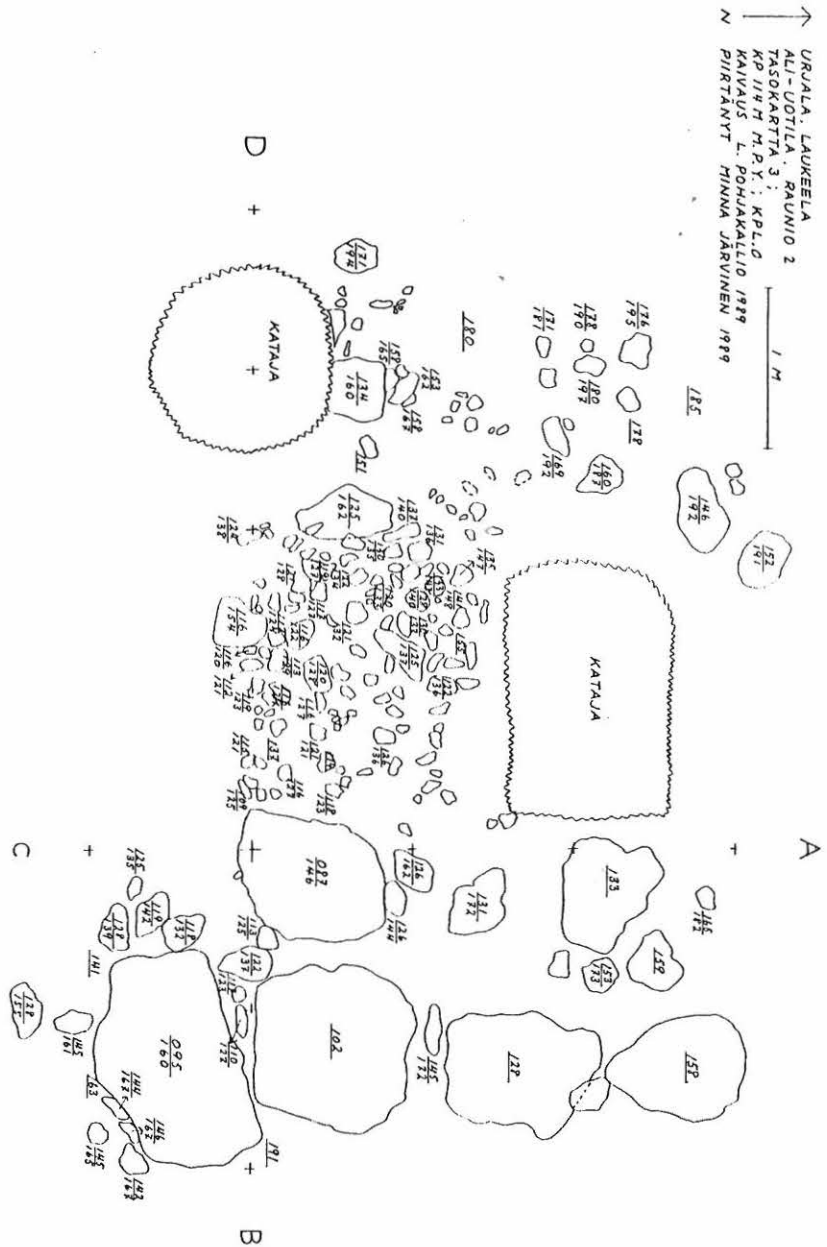
URJALA, LAUKEELA
 ALI-UOTILA RAUNIO 2
 TASOKARTTA 2;
 KP 114 M.M.Y.; KPL:0
 L LUUTA
 ✱ RAUTAESINE
 ✱ RAUTAKIILA
 △ PRONSSIKIERUKKA
 ▽ PRONSSILEVYN PALANEN
 ○ SAVIKIEKON PALASIA
 KAIVAUS L. POHJAKALLIO 1989
 PIIRTÄNYT MINNA JÄRVINEN 1989

1 M

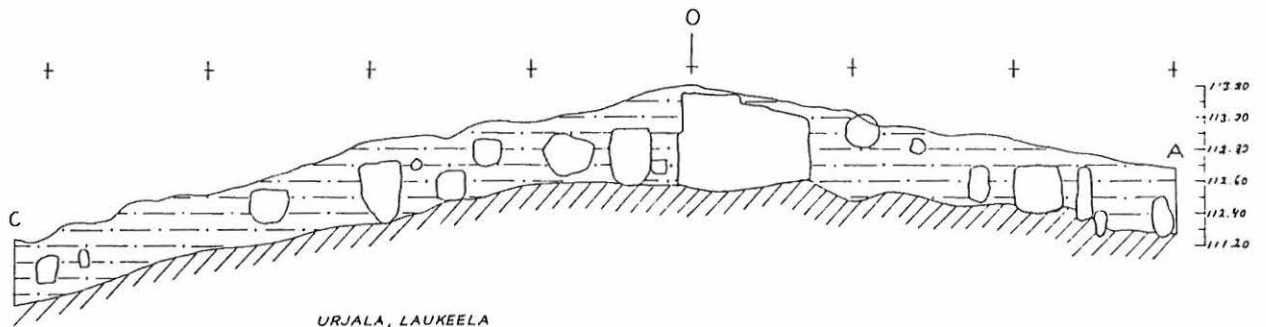


Liittyy L. Pohjakallion kaivauskertomukseen 21.3. 1990

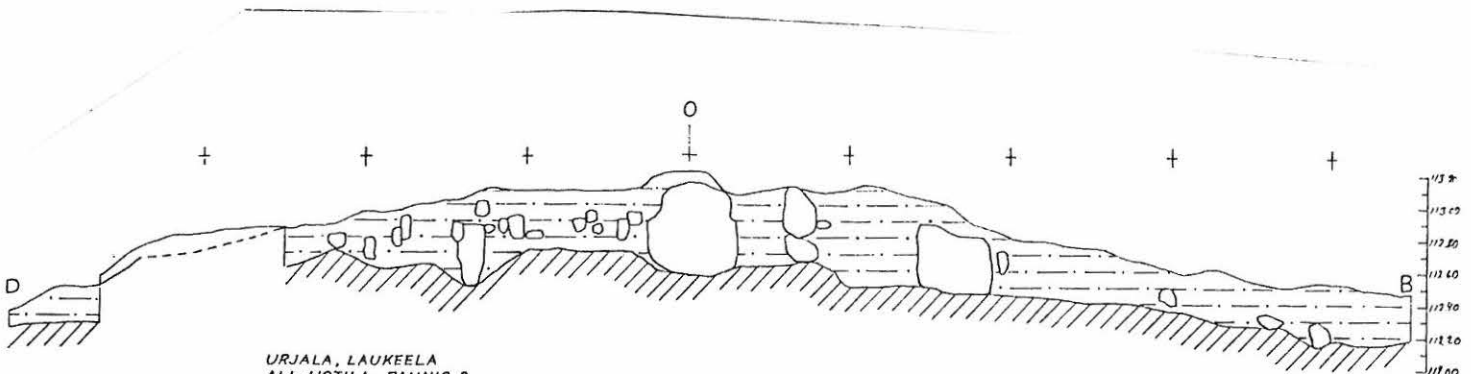
KARTTA 4



KARTTA 5



URJALA, LAUKEELA
ALI-UOTILA, RAUNIO 2
PROFIILIKARTTA 1
KP 114 M M.P.Y. ; KPL.0
----- MAANSEKAISTA KIVEYSTÄ
///// KOSKE MATON MAA
KAIVAUS L. POHJAKALLIO 1989
PIIRTÄNYT MINNA JÄRVINEN 1989



URJALA, LAUKEELA
ALI-UOTILA, RAUNIO 2
PROFIILIKARTTA 2
KP 114 M M.P.Y. ; KPL.0
----- MAANSEKAISTA KIVEYSTÄ
///// KOSKE MATON MAA
KAIVAUS L. POHJAKALLIO 1989
PIIRTÄNYT MINNA JÄRVINEN 1989

LOUNAIS-HÄMEEN MUSEO

URJALA
ZADREELA
ALI-UOTILA
KUMPU 2



K1. VASEMALLA KUULAAANMÄKI NUOLEN OSOITTAMASSA PAIKASSA, KESKE-
LÄ TUTKITTU KUMPU 2, OIKEALLA KALLIOTIE. TAUSTALLA KUIVA-
TUN VANHASÄRVEN VILJA PELTONA OLEVAA POHJAA,
KUMPU 2 LUOTTESTA.

Valm. G. Saliovalius 1980.



F. 4485.



F. 4486.



F. 4487.

K2. VASEMALLA OLEVASSA KATAJIKOSSA ON ALI-UOTILAN KALMISTON KUMPUJA. KESKELLÄ TUTKITTU KUMPU 2, OIKEALLA KUULANMÄKI JA ÄÄRIMMÄISENÄ OIKEALLA OLEVIEN RAKENNUSTEN TAKANA KUNNALLISKOTI. KUVA ETELÄSTÄ.

LOUNAIS-HÄMBEN MUSEO

URJALA
LAUKKELA
ALI-UOTILA
KUMPU 2



F. 4400.

K5. SEKTORIT BOC JA COD, I KERROS
ESIINKAIVUTTUNA.
KUVA ETELÄSTÄ.



F. 4401.

K6. SEKTORIT BOC JA COD, I KERROS
ESIINKAIVUTTUNA.
KUVA KAAROSTA.

Valok. F. Kalliohallio m. m.



F.4488.

K.3 SEKTORI AOB, I KERROS ESINN-
KAIVETTUNA. KUVA KOIL-
LISESTA.



F.4489.

K.4. SEKTORI BOC, I KERROS ESINN-
KAIVETTUNA, KUVA KAAROSTA.

LOUNAIS-HÄMEEN MUSBO

URJALA
LAUKKELA
ALI-UOTILA
KUMPU 2



F.4404.

K9. II KERROS SEKTOREISSA COD JA
AOD. KUVA LOUNAASTA



F.4405.

K10. II KERROS SEKTOREISSA COD JA
AOD. KUVA LOUNAASTA.

Valok. G. Pelttinen 1992.



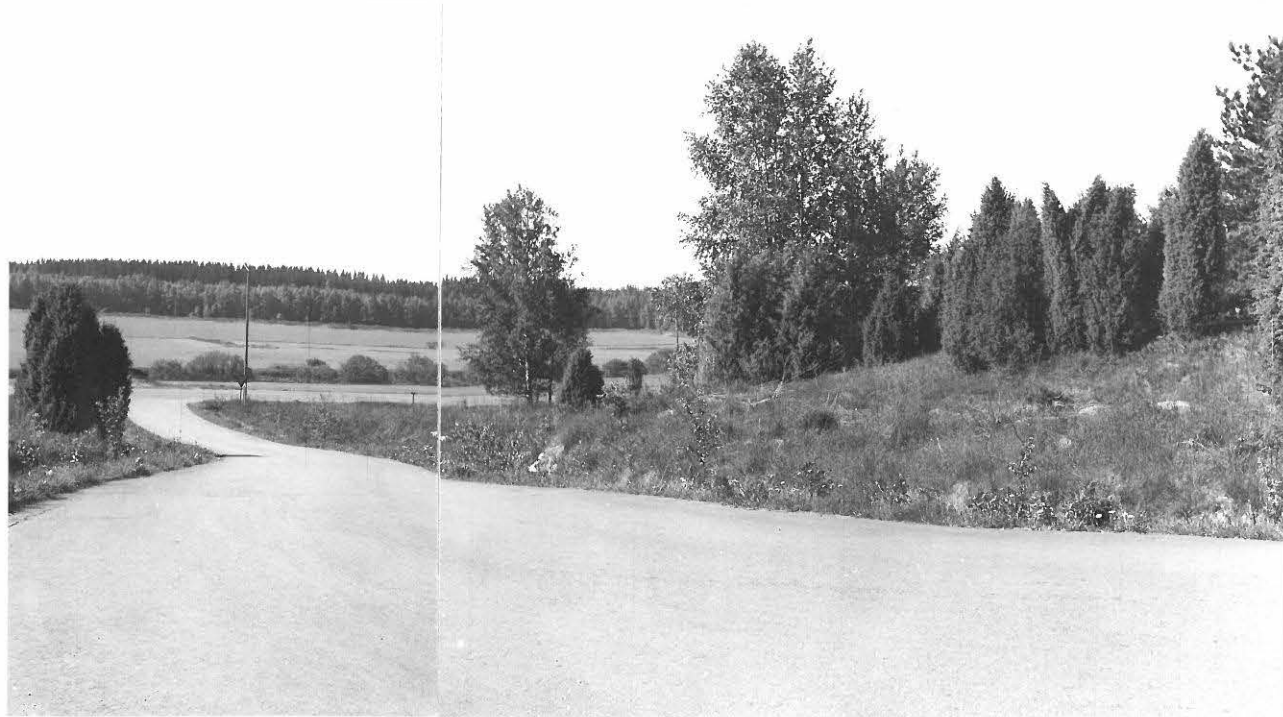
F.4496.

K. II. SEKTORI, C00, KATASIEN VÄLISÄ,
III KERROS.
KUVA LOUNAASTA.



F.4497.

KIISKALLIOTIEN RIKKOMAKSI ETURÄTEEN
ARVELTU KUMPU, JOKA EI SITTEEN OL-
LUTKAAN RIKOTTU. KUVA LUOTTEESTA.



F. 4481.

F. 4482.

K. 13. VASEMMASSA LAIDASSA KATAJAN KOHDALLA KALLIO-
TIEN RIKKOMAKSI ARVELTU KUMPU, JOTA EI OLEKAAN
RIKOTTO. KOEJA KAIVETTIIN KALLIOTIEN ITÄREU-
NAN OJAN ITÄLÄITÄÄN. OIKEALLA NUMEROLLA 3
MERKITYT KUMMUT.
KUVA POHJOISESTA.