

Arkest. os. 113/13.6.1994

## **UTSJOKI [105] TENON SILTA**

Muinaisjäännösalueen koekaivaus

12.6 - 26.7.1991

Timo Pärssinen

**SISÄLLYSLUETTELO:**

SISÄLLYSLUETTELO:.....	2
PERUSTIETOJA:.....	3
JOHDANTO.....	4
KAIVAUKSEN KULKU JA -TEKNIikka.....	5
KODANPOHJA 1 .....	6
KODANPOHJA 2 .....	6
KOEJOJA 1.....	7
KOEJOJA 2.....	7
KOEKUOPAT .....	7
LÖYDÖT.....	8
KIVIKAUTINEN ASUINPAIKKA.....	9
SAAMELAISEN RAUTAKAUDEN JA HISTORIALLISTEN AJAN ASUTUS .....	9
YHTEENVETO.....	9
DIAPOSITIIVIT .....	11
NEGATIIVIT .....	12
PERUSKARTTAJÄLJENNÖS .....	14
YLEISKARTTA.....	15
RADIOHILIAJOITUSTULOKSET .....	16
KARTTAPIENENNÖKSET .....	17-27
KUVATAULUT .....	28-40

## UTSJOKI [105] TENON SILTA

### PERUSTIETOJA:

Peruskartta: 3932 03+3941 01 UTSJOKI

### Kohde F

#### Kodansija 1

x= 7759 10, y= 501 31, z= n. 76 m mpy.

#### Kodansija 2

x= 7759 20, y= 501 32, z= n. 75 m mpy.

#### Maanomistajat:

Teädnä RN:o 82, om. Utsjoen kunta

Onnela RN:o 12:11, om. Suomen valtio

#### Löydöt:

KM 26603: 1 - 412, diar. 17. 9. 1991

#### Valokuvat:

diat numeroitu 24721 - 24738 ja negatiivit f. 88691 - f. 88718

#### Aiemmat tutkimukset:

Tuija Rankama 1987, inventointi (ks. museoviraston ark.os. top. arkisto)

Timo Pärssinen 1990, kaivaus (ks. museoviraston ark. os. top. arkisto)

#### Aiemmat löydöt:

KM 26049: 1 - 54

## JOHDANTO

Tielaitoksen Lapin piirin pyydettyä (11. 5. 1987, kirje n:o Ps-2156) museovirastolta lausuntoa Utsjoen silta- ja tievaihtoehtoja koskevasta yleissuunnitelmasta, inventoi Tuija Rankama saman vuoden syksyllä kaikki kolme eri siltavaihtoehtojen ja tiesuunnitelmien kohteeksi valittua aluetta. Kun silta päätettiin sijoittaa Utsjoen kirkonkylän pohjoispuolelle (siltapaikka D), Onnelan törmäksi kutsutulle korkeahkole jokitörmälle, oli paikalla Rankaman toimesta havaitut kohteet tutkittava (ks. Tuija Rankaman inventointikertomus, museoviraston arkeologisen osaston top. arkisto). Kesällä 1990 tehtiin tielinjoilla ja siltapaikan alueella koekaivauksia, joiden tulosten perusteella museovirasto esitti jatkotutkimuksia Onnelan törmän alueen kohteessa F (ks. Timo Pärssisen kaivauskertomus v. 1990, ark. os. top. arkistossa). Tutkimusta varten myönsi Tielaitoksen Lapin piiri 360 000 mk (10. 4. 1991, kirje n:o Pr-1562).

Kaivauksenjohtajana toimi fil. yo. Timo Pärssinen ja piirtäjä HuK Leena Engblom sekä tutkimusavustajana fil. yo. Harri Uuksulainen. Kaivajina oli yksitoista paikallista nuorta: Marko Hirvonen, Asla ja Nilla Järvensivu, Marko ja Mika Karjalainen, Oula Nieminen, Jouni Tiemann, Marko Tuovila, Oula Vuomajoki, Sami Vuolab ja Anette Aikio. Kaivaus tehtiin 12. 6.-26. 7. 1991.

Kaivauskertomuksessa käytetään Tuija Rankaman esittämää kohdenumerointia. Kohde Utsjoki [105] F Tenon silta käsittää molemmat kodanpohjat, joista on selvyyden vuoksi käytetty numeroita 1 ja 2. Kota 2 olisi kirjaimella esitettyä kohde G (ks. yleiskartta s. 14).

Helsingissä 23. 4. 1992



Timo Pärssinen

## KAIVAUKSEN KULKU JA -TEKNIikka

Kaivaus aloitettiin avaamalla kota 1:n itäpuolisko. Samalla piirrettiin kodan poikkileikkaus syventämällä edellisen vuoden aikana kaivettua kodan etelä-pohjois -suunnassa halkaisevaa koeojaa. Kaivauksella käytettiin edellisen kesän aikana luotua koordinaatistoa. Kodan halkaiseva linja x sai arvon 500 ja kodan puolittavan koeojan alkupiste arvon 900. Koordinaattilukemat kasvoivat normaalisti pohjoiseen ja itään.

Kaivausta jatkettiin avaamalla kodan koillisnurkkaus ja irrottamalla keskusliettä peittävä kantopaakku. Seuraavaksi vedettiin törmän poikki 1990 kaivettujen koekuoppien opastuksella 30 m pitkä koeoja 1 (472-500/923-924) ja avattiin löydökkäimpien koekuoppien väliselle alueelle (460-472/921-933) 140 m<sup>2</sup> kaivausalue. Tällöin paljastui kyseisen alueen eteläreunamilta kodanpohja 2 keskusliesineen. Aluetta laajennettiin etelään 6 m eli yhteensä avattiin lisää 39 m<sup>2</sup>. Lisäksi avattiin etelän suuntaan koeoja 2 (909-920/470-471), kaivausalueen 11 m<sup>2</sup>. Koeojan jatkeeksi kaivettiin neliömetrin laajuisia koekuoppia 5 kpl.

Maaperän kivisyys rajoitti kaivauksen syvyyden harvinaisen matalaksi, keskimäärin vain n. 10-15 cm. Turpeiden poisto tehtiin huolellisesti ja kaikki turpeet kaavittiin tarkkaan mahdollisten löytöjen havaitsemiseksi. Tämä myös hidasti tutkimuksen kulkua. Kaivaus dokumentoitiin piirtämällä ja valokuvaamalla. Kartat piirrettiin mittakaavaan 1:50. Kivisen maaston tähden karttoja pyrittiin piirtämään mahdollisimman säästeliäästi, keskittyen vain olennaisiin maaperän ilmiöihin. Juuri mitään ilmiöitä kodanpohjia lukuun ottamatta ei ollut havaittavissa. Kivisyys kuitenkin rajoitti ja hankaloitti havainnointia. Tasokaivaus tässä maastossa oli tuskallisen turhauttavaa kivien alati rikkoessa tasopinnat, niin ettei ilman tarkistusmittausta voinut edes saada käsitystä missä tasossa kukin alue kulloinkin oli.

Normaali maannostuminen oli kuitenkin havaittavissa kivistä huolimatta, ja on todennäköistä, että myös mahdolliset lika- ja palomaakerroksetkin olisivat tulleet ilmi huolimatta kaivauksen vähäisestä kaivaussyvyydestä. Paikka paikoin oli törmällä 10-20 cm hiekkapatjoja, paikalla jääkauden lopulla sijainneen jääjärven kasaamia, joihin tehtiin lapionpistoja. Tällöin havaittiin vain normaalimaannos ilman merkkejä ihmisen toiminnasta. Varsinkin törmän itäisessä päässä, ulottuen kymmenkunta metriä nykyisestä törmänreunasta, oli paksuhkosti hiekkaa. Edellisen kesän koekuopista tavattiin kuitenkin vain muutamia yksittäisiä kvartsiitti-iskoksia. Hiekkamaassa, jota kaivettiin lähes puolen metrin syvyyteen kolmessa koekuopassa (450/950; 450/955; 460/950), ei ollut jälkeäkään lika- tai palomaista.

## KODANPOHJA 1

Kodanpohjan havaitsi kaivauksella vierailut Fil.lis. Christian Carpelan kesällä 1990. Tuolloin avattiin luonaisneljännes sekä koeoja poikki kodan. Lisäksi tehtiin koekuopitus 5-10 m:n verkossa törmälle. Esinelöydöt numeroitiin ja luetteloitiin numerolle KM 26049:1-56. Tasokartta liitettiin kuitenkin tämän vuoden karttoihin, jotta kodanpohjasta saisi paremman kokonaiskuvan. Vuoden 1990 kertomuksessa on keskitytty kertomaan lähinnä vain tielinjoilla sijaitsevien kohteiden Utsjoki [105] A-E tutkimuksesta.

Ohuen turvekerroksen alla oli kehäkiveys ja paikalle tyypillinen kivikerros. Kodan kehäkiveys vaikutti syntyneen maan tasoittamisen eli kivien raivauksen yhteydessä. Raivaamalla oli saatu aikaan n. 6 m halkaisijaltaan oleva pyöreähkö, tasainen maa-ala. Keskelle oli jätetty joitain kiviä tukemaan keskusliettä. Liesi oli kuitenkin kovin hajallaan, vailla selkeää muotoa. Tulenpidosta kertoi lähinnä punertava, hieman noen värjäämä hiekka. Kuumuus on särkenyt kvartsiittikiviä karkeaksi soraksi. Varsinaista hiiltynyttä maata tai hiiliä ei ollut havaittavissa. Jostain syystä lähes kaikki palaneet luut löytyivät 1990 kaivetun neljänneksen ja koeojan alalta. Palanut luu oli vähäistä muualla kuin lieden välittömässä tuntumassa. Palamatonta luuta löytyi laajemmalla, useimmiten turvekerroksesta tai sen alta. Mahdollisesti osa luista on nuorempaa perua, ja peräisin uudemmalta ajalta. Tätä tukien löytyi kivien seasta ja turpeesta myös muuta nykyaikaiseksi luokiteltavaa rojua, kuten pullonkorkkeja useammalta vuosikymmeneltä sekä edelliseen liittyviä väkijuomapullojen sirpaleita. Valitettavasti hiiltä oli aivan liian vähän asiallista ajoitusnäytettä varten.

Kodanpohja 1 on selvästi myöhäisempi ilmiö kuin paikalla sijaitseva kivikautinen esineistö, jota löytyi myös kodan alueelta. Kodan ajoitus jäänee esinelöytöjen ajoituksen varaan.

## KODANPOHJA 2

Kodanpohja sijaitsee lännempänä törmällä n. 50 m ensimmäisestä kodanpohjasta länsiluoteeseen. Keskellä oli kivetty suorakulmion mallinen (1.1 m x 1.6 m) keskusliesi. Itse kodanpohja oli havaittavissa maaperässä pyöreähkönä, mustanpuhuvana hiili-nokilaikkuna. Maaperää oli selvästi raivattu tasaisemmaksi siirtämällä kiviä kodan eteläpuolelle sekä keskuslieden reunakiveykseksi. Eteläpuolella oli selvästi havaittavissa raivattujen kivien muodostama matala kumpare. Lähinnä raivatun alan ja nokilaikun pyöreä muoto viittaa kotarakennelmaan paremmin kuin yleensä kulmikkaat turvekammit. Mitään esinelöytöjä ei tavattu ellei pronssipellinkatkelmia sellaisiksi tulkita. Hieman palanutta luuta sekä kalansuomuja tavattiin keskusliedestä, josta saatiin myös edustava hiilinäyte ajoitettavaksi. On mahdollista, että kota on palanut nokimäärästä päätellen, mutta lähes olemattomat löydöt viittaavat asumuksen olleen kenties vain tilapäiseen oleiluun tarkoitettu. Ainoat kotoon liitettävät löydöt ovat pronssipellin muruset (KM 26603: 2 ja KM 266603: 3) sekä kalansuomut (KM 26603: 335) liedestä. Kodassa ei liene säilytetty esineistöä. Radiohiili <sup>14</sup>C-analyysitulokset (ks. liite s. 16) antaa iäksi 640 ± 100 (näyte A) ja 440 ± 90 (näyte B). Tällöin ajoittuisi

kodassa käytetyt puumateriaalit välille 1210-1410 ja 1420-1600 (kalibroidut iät: näyte A 1210-1450 ja näyte B 1320-1350 ja 1390-1650).

### KOEOJA 1

Koeoja oli alkupäättään lukuunottamatta lähes löydötön. Muutamit löydöt viittaavat kivikautisen asutuksen törmällä olevan jokseenkin pesäkkeistä ja hajanaista. Kohdassa 923/493-494 oli havaittavissa hieman nokea ja punertavaa hiekkaa noin parin kämmenen leveydeltä, mutta ilmiö katosi seuraavan viiden sentin jälkeen. Löydöt olivat vähäiset. Läheltä löytyi kuitenkin ilmeisesti Kölin punaliuskeesta valmisten tikarityyppisen aseennöksen kärjen jäännökset. Kärki oli hajonnut siruiksi. Koska koeojan profiilissa oli hieman likamaahan viittaavia värejä, että tältä kohdalta olisi kenties löydettävissä enemmän jälkiä asutuksesta. Maaperä oli ehkä aavistuksen verran hiekkaisempi eli hiekka oli leveämpinä kerroksina kivien välissä. Kaikki ilmiöt olivat kuitenkin suppeita ja hävisivät yleensä heti seuraavan viiden cm tason jälkeen. Valitettavasti likaisuus profiilissa havaittiin vasta kaivauksen loppuvaiheessa, eikä lisää aluetta ennätetty avaamaan. Asutus törmällä on kuitenkin hyvin pesäkkeistä eikä lähistön tehdyissä lapionpistoissa ollut mitään asutuksen merkkejä havaittavissa.

### KOEOJA 2

Koeojan alkupäässä oli joitain hajanaisia kvartsiitti-iskoksia löydettävissä. Maaperä oli hyvin kivinen ja kivisyys kasvoi etelään eli ylöspäin rinnettä noustessa. Loppupää koeojaa oli lähes pelkkää kivikkoa ilman näkyvää hiekkakeskittymää, joten kaivausta ei jatkettu turvekerrosta syvemmälle. Kiviä kuitenkin käännettiin havaintojen tekemiseksi, mutta löytöjä ei tavattu.

### KOEKUOPAT

Kesällä 1990 kaivettiin 24 kpl neliömetrin kokoisia koeuoppia. Kaivauksissa paljastui lähinnä vain maaperän kivisyys. Ohuen turpeen alta paljastui useimmiten tiivis kivikerros, jossa oli hiekkaa ja joskus moreenisoraa vain siteeksi. Kuoppia ei juuri kaivettu 20 cm syvemmälle. Kuopista oli kuitenkin havaittavissa normaalimaannos, jossa huuhtoutunut kerros oli tosin ohut, mutta selkeästi erottuva. Paikoin oli turpeen alla selvä hiiltyneen maan kerros, joka lienee peräisen luontaisista "metsäpaloista" - mikäli voi olettaa paikalla kasvaneen nykyistä koivupensaikkaa sankempi kasvusto. Lähempänä törmän reunaan oli hiekkaa paikoin jopa puolisen metriä, mutta löydöt olivat vähäiset ja jäljet asutuksesta olemattomat.

Koeuoppa 930/470 oli löydökkäin kuopista: 109 kpl kvartsiitti-iskoksia. Muista löytyi vain muutamia iskoksia. Löytöalue keskittyi em. koeuopan lähistölle.

## LÖYDÖT

Vuoden 1990 löydöt kodan 1 alueelta (KM 26049: 1-44): pala pronssipeltiä (1g), kvartsiittiveitsi ja -kaavin sekä kvartsiitti-iskoksia 19 kpl (6g). Kvartsi-iskoksia saatiin 38 kpl (138g) ja pii-iskoksia 72 kpl (69,5g) sekä piikaavin ja jaspiskaavin. Lisäksi löytyi palamatonta luuta 587g, yksi tuluspii ja palanutta luuta yhteensä 43.5 g. Vuoden 1990 koekuopista löytyi: kvartsi-iskoksia 7 kpl (3g) ja kvartsiitti-iskoksia 129 kpl (110,5g) ja -ytimiä 2 kpl (5g).

Vuoden 1991 kaivauslöydöt (KM 26603: 1-412):

Rautaesineitä	5	-
pronssipeltiä	2	2g
Kvartsi-iskoksia	258	526.5g
kvartsinuolenkärkiä	1	-
kvartsikaapimia	1	-
Kvartsiitti-iskoksia	2493	1877.5 g
kvartsiittikaapimia	2	-
kvartsinuolenk.	1	-
Pii-iskoksia	48	197 g
piikaapimia	1	-
luuta	-	80 g
palanutta luuta	-	12.5 g
kivilaji-iskoksia	3	11 g
liuske-esineen katkelmia	2	-
hohkakiveä	-	17 g

Osa pii-iskoksista lienee peräisin rikkoutuneesta tuluspiistä. Palamaton luuaines ei välttämättä ole kodan ikäistä, vaan voi olla huomattavastikin nuorempaa perua. Turpeen alla oli havaittavissa lisäksi



lasinsiruja muuta nykykulttuurin tuotantoon kuuluvaa esineistöä - mainittakoon edustava kokoelma olutpullon korkkeja eri vuosikymmeniltä.

### KIVIKAUTINEN ASUINPAIKKA

Kaivauksissa ei tavattu mitään kiinteitä rakenteita kivikaudelta. Asutus törmällä lienee ollut pesäkkeistä ja hajanaista. Maaston kivikkoisuus on rajoittanut kulttuurikerroksen muodostumista ja kiinteiden asumusten sijoittelua. Siellä täällä törmällä, ja varsinkin sen reunamilla, on "hiekkapatjoja" kivikon päällä, mutta ainakaan nyt tutkituissa hiekka-alueissa ei havaittu asutuksen merkkejä. Asutus lienee ollut lähinnä lyhytaikaista oleskelua, sillä hyviä hiekkapohjaisia törmä on ollut lähistöllä runsaasti, esim. Norjan puoleisella vastarannalla. Kvartsiittimateriaali muistuttaa Utsjoen Ala-Jalven materiaalia ja olisi siten nuorempaa kivikautta (Aki Arponen, suull. tied. anto). Lisäksi löydetty Kölin punaliuskeisen, mahd. tikarin kärjen katkelma (KM 26603: 347, pieni siru; KM 26603: 406, kärkikatkelma) viittaa asbestikeramiikan aikaan, n. 2500-2000 B.C., jolloin kyseisiä esineitä on ollut käytössä (Matti Huurre: Lapin Esihistoria, osa 4, s.19-21. Lappi 1-4, 1985). Mitään luonnontieteellistä ajoitusta ei ollut saatavilla.

On selvää, että asutuksen jäänteitä jäi runsaasti nyt kaivettuun alueen ulkopuolelle. Mikäli törmällä rakennetaan olisi alueella ehdottomasti ensin tehtävä lisäkaivauksia.

### SAAMELAISEN RAUTAKAUDEN JA HISTORIALLISEN AJAN ASUTUS

Metalliesineistö on juuttunut Kansallismuseon konservointiin, eikä sitä ole voitu juuri tutkia. Merkit asutuksesta ovat lähinnä nyt kaivettujen kahden kodan liepeillä. Törmän kivikkoinen pohja on tuskin ollut houkutteleva kesäasutuksen kannalta. Löytöjä saatiin suhteellisen vähän, mikä viitannee asutuksen olleen lyhytaikaista. Ehkäpä kyseessä on ollut suvannon houkuttelemat kalastajat.

Onnelan törmä on vanhastaan tunnettu kokoontumispaikka. Tarina kertoo kirkon siirretyn suojaan pois kirkonkylän alueelta jokea pitkin liikkuneiden vainolaisten alta. Saamelaisten talvikylän paikkoja tunnetaan myös lähistöltä sekä ylä- että alavirran varresta. Eräänä syynä alueen tutkimuksiin oli perimätiedon tuntema Utsjoen vanhan kirkon ja siihen liittyvän asutuksen haku Onnelan törmän tietämiltä. Törmä olisi edullisen sijaintinsa puolesta ollut hyvä paikka. Luontevampi paikka kuitenkin lienee ollut nykyisen asutuksen alla Utsjokivarressa.

### YHTEENVETO

Huolimatta yhtenäisen kulttuurikerroksen puuttumisesta on alueen jatkosuunnitelmissa otettava huomioon Onnelan törmällä mahdollisesti sijaitsevat muinaisjäännökset. Alue on laaja ja siksi

vaikeasti tutkittavissa, sillä jäännökset sijatsevat erillään toisistaan ja pesäkkeisinä ilmiöinä pitkin törmää. Lisätutkimukset alueen kartoittamiseksi ja suojelemiseksi olisivat välttämättömiä.

Nykyisellään Onnelan törmä on Utsjoen kirkonkylän jokavuotisten lohiriehojen kohteena. Koska suojaava maakerros on lähes olematon, on syytä olettaa törmän hitaasti sortuvan Tenon uomaan sekä alueen tallautumisen jatkossa uhkaavan ainakin jossain määrin Onnelan törmän muinaisjäännöksiä.

**DIAPOSITIIVIT**

- 24721 Turpeenpoistoa kodan 1 itäpuoliskosta. Lounaasta.
- 24722 Kodan 1 itäpuolisko tasossa 0 eli turpeen poiston jälkeen. Idästä.
- 24723 Nuolenkärki (KM 26603:2) löytöpaikassaan.
- 24724 Kodan 1 itäpuolikas tasossa 1. Idästä.
- 24725 Kodan puolikasta peitetään. Kaakosta.
- 24726 Onnelan törmän länsilaitaa. Keskellä kodanpohja 2 -kaivausaluetta. Koillisesta.
- 24727 Kodanpohjan 2 keskusliesi (92165/46410) tasossa 0. Kaakosta.
- 24728 Sama puhdistettuna. Lounaasta.
- 24729 Koeoja 1 turpeen poiston jälkeen. Etualalla keskusliesi 0 -tasossa. Lännestä.
- x 24730 Työkiva. Koeojassa 1 Nilla ja Asla Järvensivu sekä Sami Vuolab. Lännestä.
- 24731 Koeoja 1 puhdistettuna tasossa 0. Lännestä.
- x 24732 Koeojassa 1 tasossa 0 näkynyt palaneen hiekan ja likamaan läikkä (92350/49000). Etelästä.
- x 24733 Tutkimusavustaja Harri Uuksulainen piirtää koeojaa 2. Länsilounaasta.
- y 24734 Nokimaata ja palanutta maata profiilissa 923-92400/493-49400. Lännestä.
- 24735 Kaivajia kodan 2 tienoilla. Etelästä.
- 24736 Kota 2:n aluetta kaivetaan tasoon 0. Lounaasta.
- 24737 Työkiva.
- 24738 Kaivajat: (vas. takariv.) Nilla Järvensivu, Marko Karjalainen, Marko Tuovila, Oula Nieminen, Sami Vuolab, Oula Vuomajoki ja Mika Karjalainen; (vas, alariv.) Jouni Tiemann, Marko Hirvonen, Remu, Asla Järvensivu ja Roope.

x PUUTTAVAT 13.6.1994 LR

**NEGATIIVIT**

- f.88691 Turpeenpoistoa kodanpohjan 1 itäpuoliskosta. Lounaasta.
- f.88692 Kodan 1 itäpuolisko tasossa 0 eli turpeen poiston jälkeen. Idästä.
- f.88693 Nuolenkärki KM 26603: 2.
- f.88694 Kodan 1 itäpuolikas tasossa 1. Idästä.
- f.88695 Kodanpohjaa 1 peitetään. Lounaasta.
- f.88696 Kodan 1 luoteisneljännes tasossa 0. Luoteesta.
- f.88697 Törmän länsiosaa. Kaivausalue valmiina tutkittavaksi. Kaakosta.
- f.88698 Kodanpohja 2 keskusliettä puhdistetaan. Kaakosta.
- f.88699 Kota 2, keskusliesi puhdistettuna tasossa 0. Lounaasta.
- f.88700 Sama lännestä. Taustalla koeoja 1.
- f.88701 Koeojaa 1 puhdistetaan tasoon 0. Lännestä.
- f.88702 Koeoja 1 tasossa 0. Itäkaakosta.
- f.88703 Kodan 2 aluetta puhdistetaan tasoon 0. Idästä.
- f.88704 Tutkimusavustaja Harri Uuksulainen piirtää koeojan 2 0-tasoa. Pohjoisesta.
- f.88705 Koeojaa tasossa 1. Lännestä.
- f.88706 Yksityiskohta koeojassa kohdalla 92300-92400/49300-49400, taso 1. Lounaasta.
- f.88707 Kodan 2 aluetta tasossa 0. Taustalla Ailigas. Pohjoisesta.
- f.88708 Kodan 2 aluetta tasossa 0. Lännestä.
- f.88709 Kodan 2 aluetta kaivetaan. Etualalla Sami Vuolab, kaivamassa Nilla Järvensivu ja Marko Karjalainen. lännestä.
- f.88710 Kodan 2 aluetta kaivetaan pohjaan. lännestä.
- f.88711 Kodan 2 aluetta kaivetaan, taustalla Ailigas. Luoteesta.

f.88712 Kodan 2 alueella parasta löydöaluetta. Kaivajat vas. Oula Vuomajoki, Oula Nieminen, Nilla Järvensivu ja Marko Tuovila. Länsiluoteesta.

f.88713 Kaivausaluetta peitetään. Lännestä.

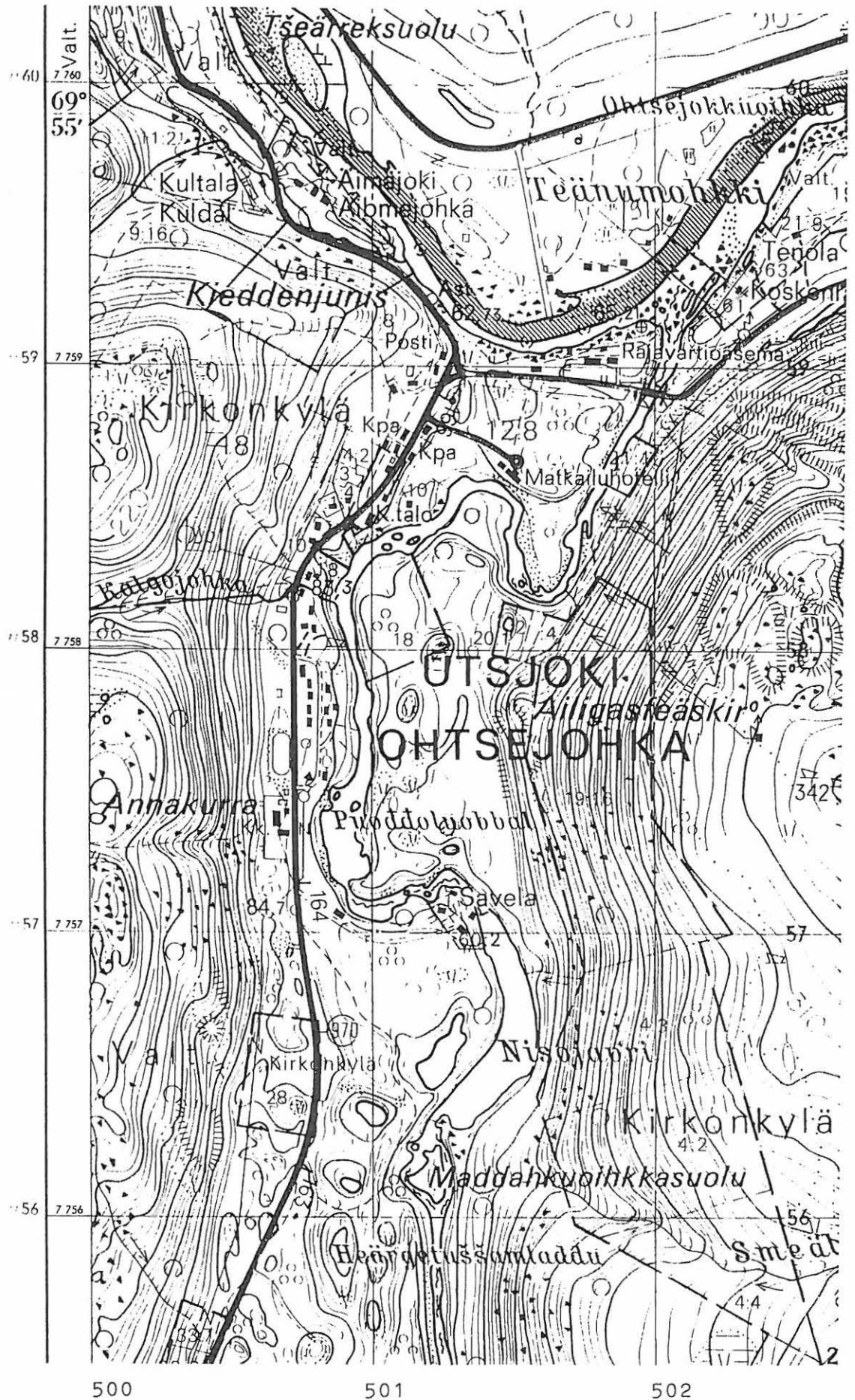
f.88714 Kota 2 peitettynä. Lännestä.

f.88715 Kota 2 peitettynä ja koeojaa 1 peitetään. Toimintaa valvovat vas. kaivausmääräkoirat Roope ja Remu. Idästä.

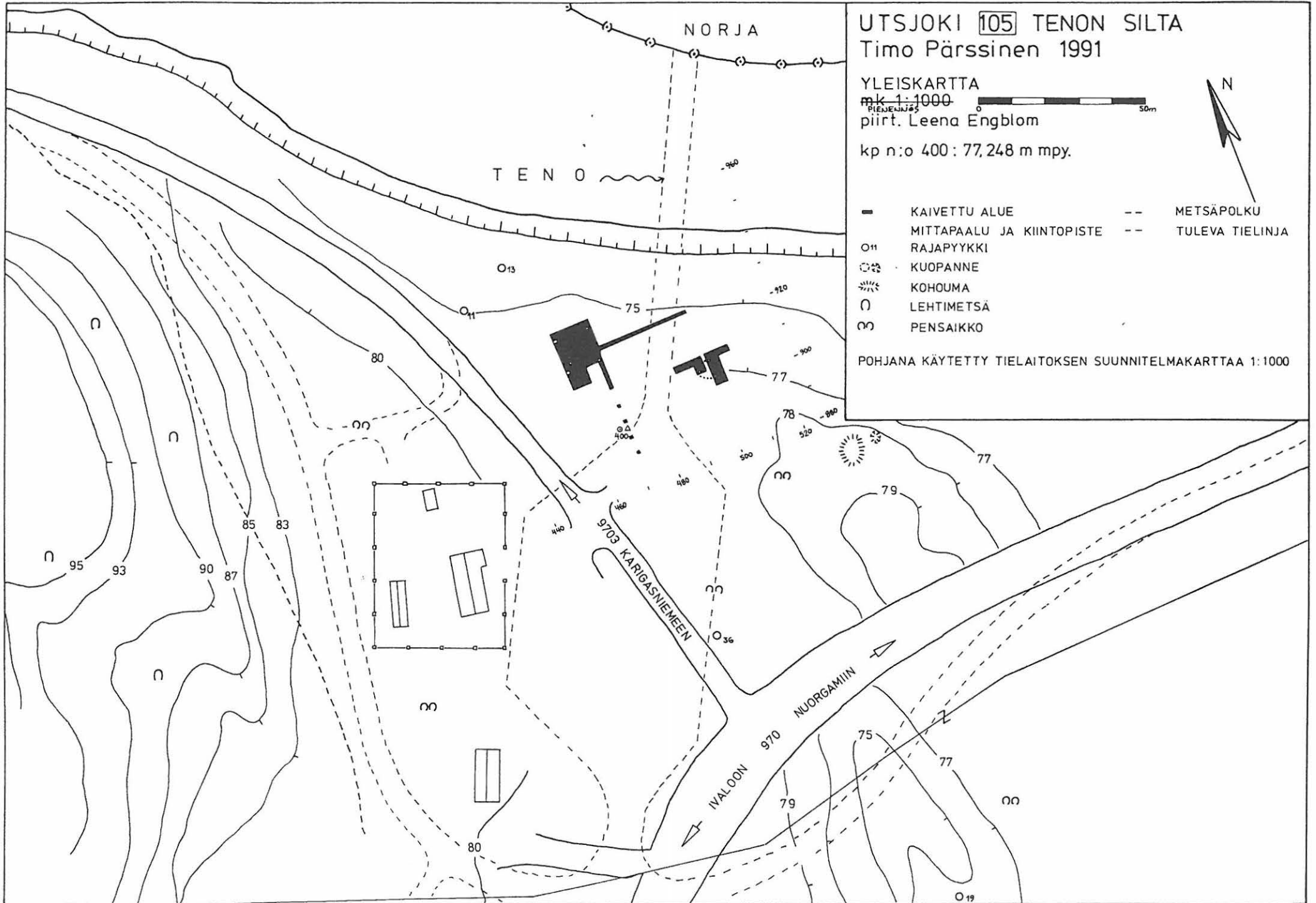
f.88716 Koeoja 1 peitettynä. Kaakosta.

f.88717 Kaivajat: (takaa vas.) Nilla Järvensivu, Marko Karjalainen, Marko Tuovila, Oula Nieminen, Sami Vuolab, Oula Vuomajoki, Mika Karjalainen ja (etualalla vas.) Jouni Tiemann, Marko Hirvonen, Roope, Remu sekä Asla Järvensivu.

f.88718 Kaivausalue peitettynä. Lännestä.



KOHDE MERKITYY PUNAISELLA



HELSINGIN YLIOPISTON  
 AJOITUSLABORATORIO  
 PL 11, (Snellmaninkatu 3)  
 00014 Helsingin yliopisto  
 Puh. 191 3436

*Saaps, 12.II, 93*

Museovirasto  
 Arkeologian osasto  
 PL 913  
 00101Helsinki

### AJOITUSTULOKSIA

Lab. no.	Näyte	$\delta^{13}\text{C}$	Ikä (BP)
	Utsjoki 105, Tenon silta		
Hel-3185	KM 26603 A	-25.5	640 $\pm$ 100
Hel-3202	KM 26603 B	-25.9	440 $\pm$ 90
	Hämeenlinna, Aulanko		
Hel-3203	näyte 1	-24.8	380 $\pm$ 100
Hel-3204	näyte 2	-26.0	140 $\pm$ 100
	Enontekiö, Jyppyrä		
Hel-3205	näyte 1 (p-kuoppa 1)	-24.8	1100 $\pm$ 110
Hel-3206	näyte 2 (p-kuoppa 6)	-26.2	440 $\pm$ 120
Hel-3207	HML, Varikkoniemi -92 +48-16, 6 ks	-25.7	970 $\pm$ 110
	Enontekiö		
Hel-3208	198, Suonttajoki W1, näyte 3	-25.1	5540 $\pm$ 110
Hel-3209	199, Suonttajoki W2, näyte 6	-25.5	7300 $\pm$ 110
Hel-3210	202, Majava SW, näyte 13	-25.2	3970 $\pm$ 100
Hel-3211	204, Sahaniemi, näyte 15	-26.2	6200 $\pm$ 110
Hel-3212	206, Aittalahti, näyte 16	-25.5	7060 $\pm$ 130
Hel-3213	208, Valkeajärvi E, näyte 18	-25.3	5820 $\pm$ 150



# UTSJOKI 105 TENON SILTA

- 930

Timo Pärssinen 1990-91

PINTA- JA POHJAAITUSKARTTA  
mk 1:200  
kp 164, 77, 248 m mpy.

**90** VUONNA 1990 KAIVETTU ALUE  
**91** " 1991 " "



- 920

321	322	324	319	322	318	314	316	316	315	318	320	
322	328	326	349	345	342	334	341	342	321	323	323	314
316	318	319	314	315	315	316	313	311	306	311	310	312
325	325	320	327	332	334	335	326	321	317	316	319	321

363	362
369	365
<b>90</b>	352
354	372
361	

329	332
338	336
<b>90</b>	325
323	334
334	

301	304
306	307
<b>90</b>	295
296	303
305	

263	262
265	270
<b>90</b>	255
254	267
263	

236	232	229	225	224	221	222	221	219	212	217	218	220	217	214	212	215	211	212	217
243	241	242	243	236	235	230	238	234	236	245	245	240	236	262	334	253	234	236	
227	<b>90</b>	229	225	224	221	222	221	219	212	217	218	220	217	214	212	215	211	212	217
240		242	243	236	235	230	238	234	236	245	245	240	236	262	334	253	234	236	
219	224	218	216	211	217	216	217	215	217	215	210	212	210	210	208	211	207	237	
238	240	237	235	236	239	235	235	234	231	231	226	222	232	232	232	230	230	230	
214	213	211	209	208	209	210	211	209	209	207	205	205	206	204	203	203	200	200	
232	234	232	235	233	235	230	231	230	233	248	236	233	231	241	225	228	226	225	
214	205	197	241	199	192	198	200	244											
210	224	226	226	243	230	225	228	222											
190	205	197	204	197	183	193	196	197											
218	223	224	246	246	237	222	216	214											
197	189	200	240	200	192	186	194	195											
214	223	222	227	215	236	222	214	212											
190	182	197	198	191	192	186	192	191											
229	209	210	221	234	226	223	217	213											
191	186	191	197	197	192	184	190	198											
213	204	223	213	221	223	221	216	212											
197	185	190	192	190	197	198	190	197											
199	201	206	205	217	220	220	215	210											
195	187	188	189	188	190	190	189	197											
195	196	208	201	241	213	210	207	216											
198	183	182	187	187	187	190	185	185											
198	196	197	197	223	218	218	207	206											

182	181
190	187
<b>90</b>	178
172	180
185	186

173	174
176	178
<b>90</b>	172
171	175
173	

166	164
174	173
<b>90</b>	163
164	171
173	

- 910

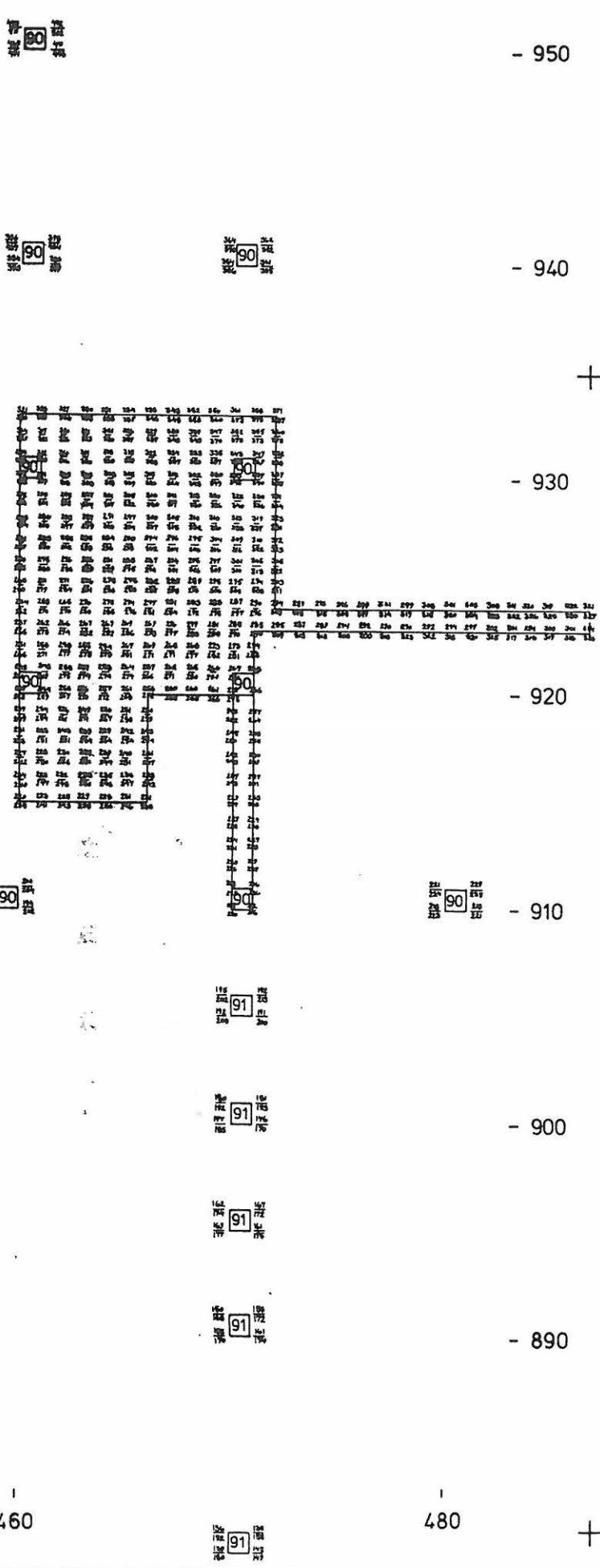
- 900

- 890

# UTSJOKI 105 TENON SILTA Timo Pärssinen 1990-91

PINTA- JA POHJAVAAITUS  
mk 1:200  
kp 164, 77, 248 m mpy.

90 VUONNA 1990 TUTKITTU ALUE  
91 " 1991 " "



UTSJOKI 105 TENON SILTA  
Timo Pärssinen 1991

KODANPOHJA

Tasokartta 900-910/490-508

taso 0

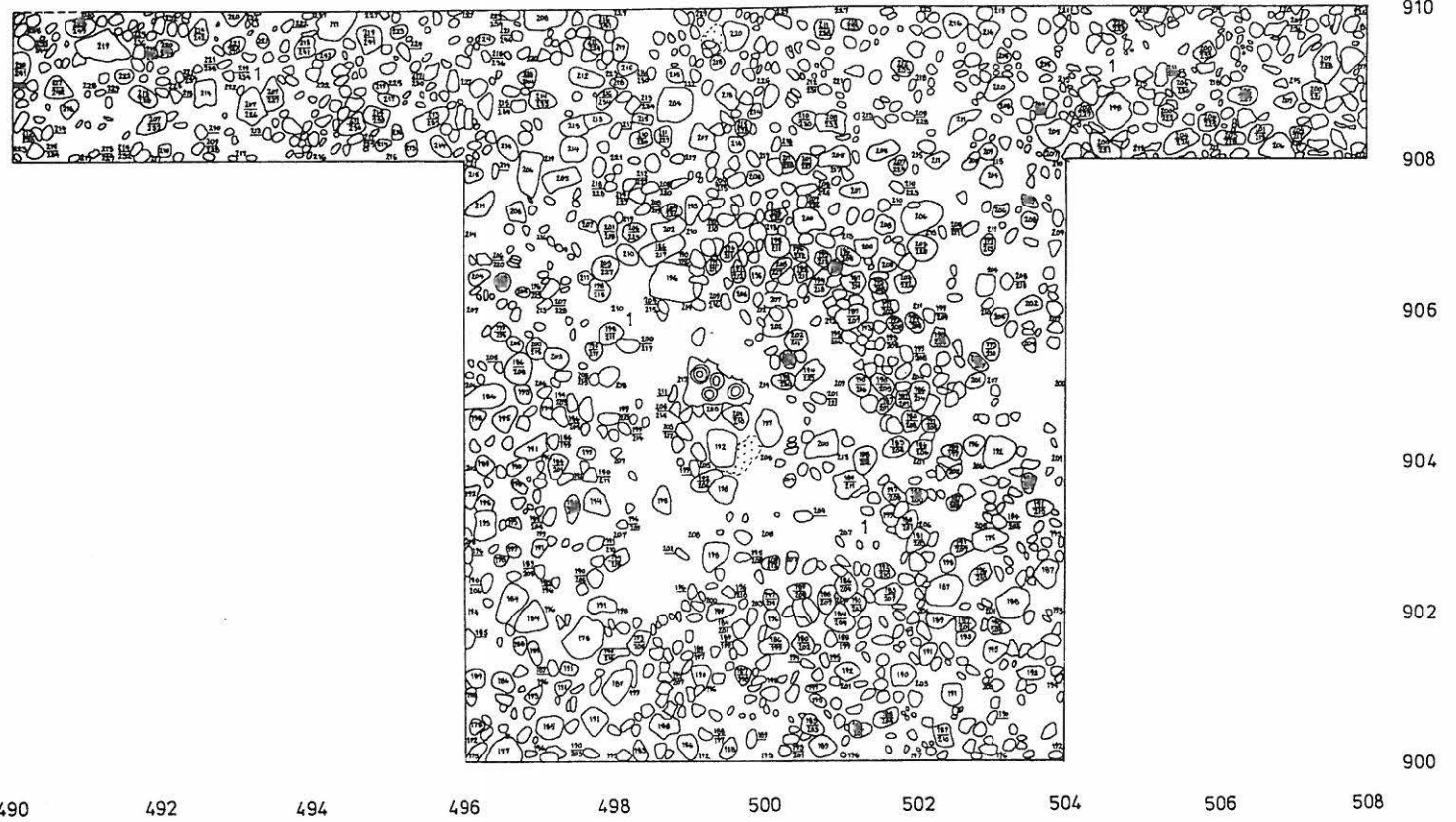
mk 1:50

kp 77,248 m mpy, lukema 164

piirt. Leena Engblom ja Harri Uuksulainen



1 turve  
noki



UTSJOKI 105 TENON SILTA  
Timo Pärssinen 1991

KODANPOHJA

Tasokartta 900-910/490-508

taso 1

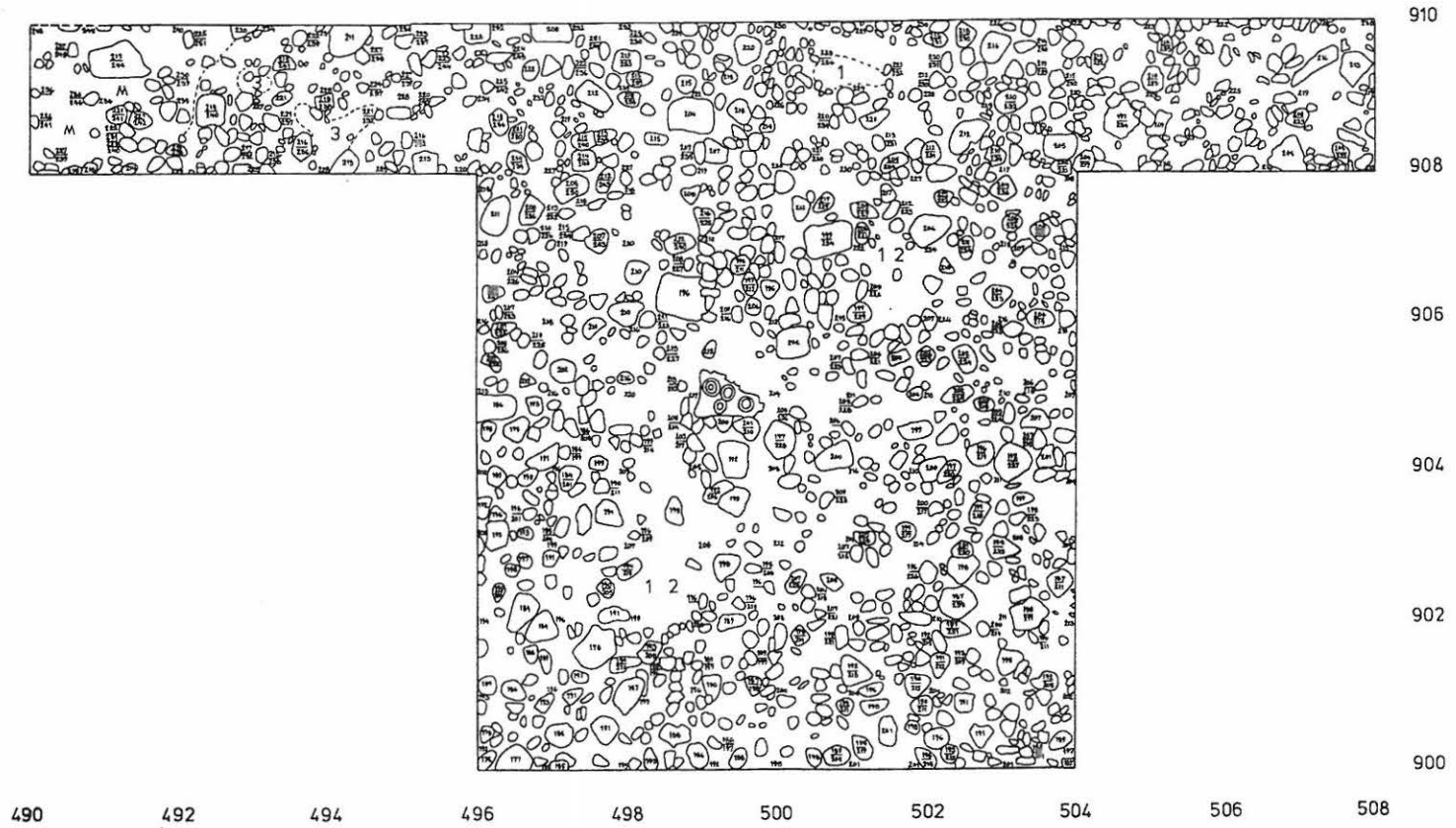
mk 1:50 

kp 77,248 m mpy, lukema 164


piirt. Leena Engblom ja Harri Uuksulainen



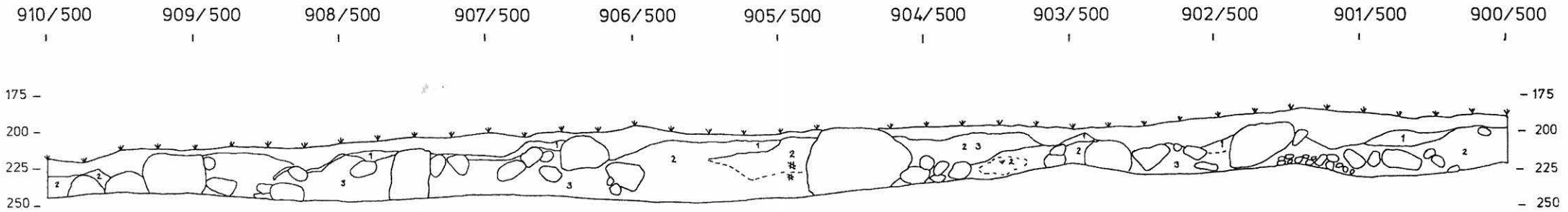
- |   |                     |
|---|---------------------|
| 1 | turve               |
| 2 | huuhtoutunut hiekka |
| 3 | puhdas hiekka       |
| M | ruostehiekka        |



UTSJOKI 105 TENON SILTA  
 Timo Pärssinen 1991

Profiilikartta linjalta 900-910/500  
 mk 1:25  1m  
 kp 77,248 m mpy, lukema 164  
 piirt. Leena Engblom

	turve
	huuhtoutunut hiekka
	puhdas hiekka
	sora
	hiili
	juuri



UTSJOKI 105 TENON SILTA  
Timo Pärssinen 1991

KOTA 2

Tasokartta 915-933/460-472

taso 0

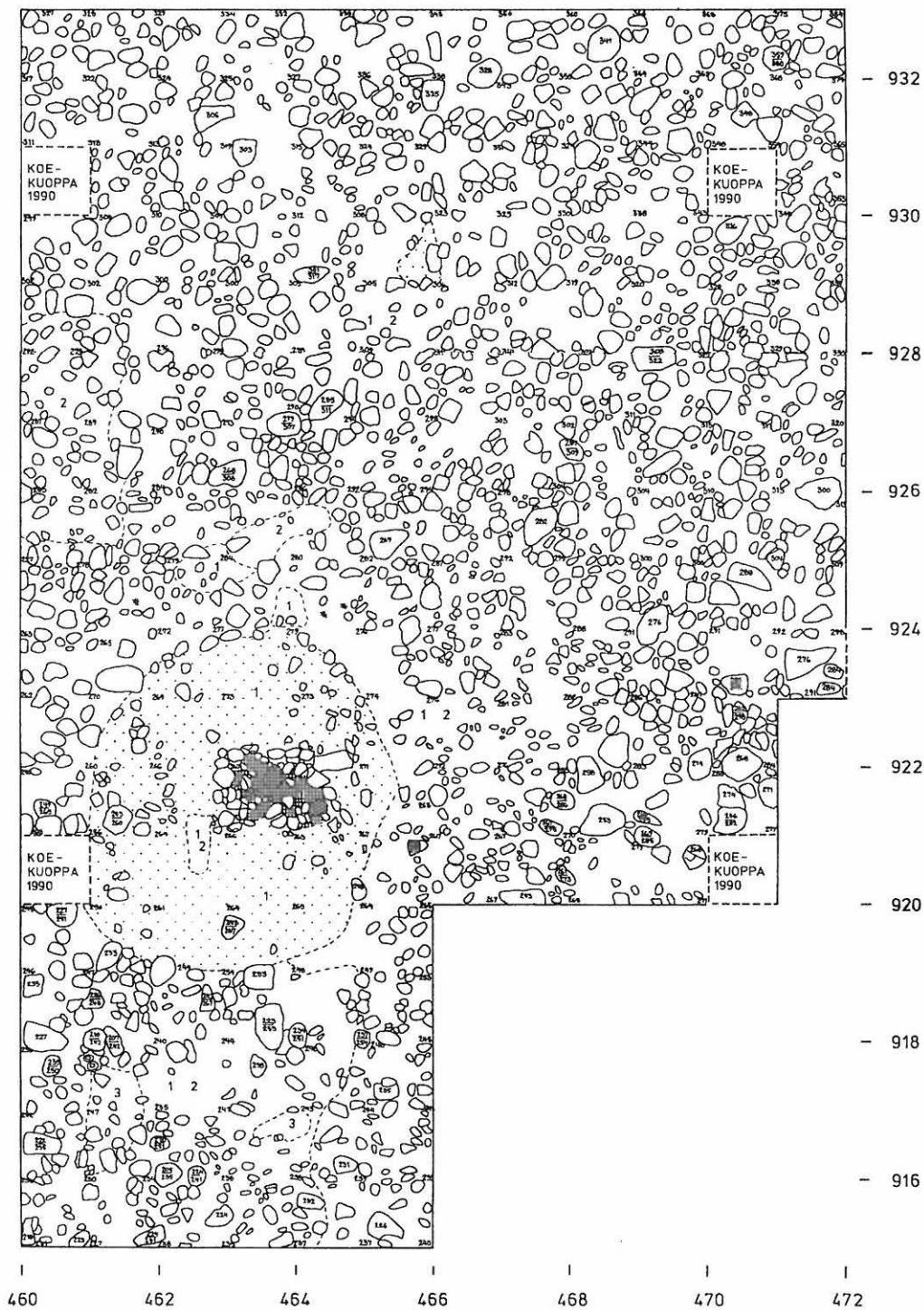
mk 1:50



kp 77,248 m mpy, lukema 164

piirt. Leena Engblom

1	turve
2	huuhtoutunut hiekka
3	punaiseksi palanut hiekka
4	valkoiseksi - " -
5	noki
6	hilli



# UTSJOKI 105 TENON SILTA

Timo Pärssinen 1991

KOTA 2

Yksityiskohtakartta liedestä

taso 0

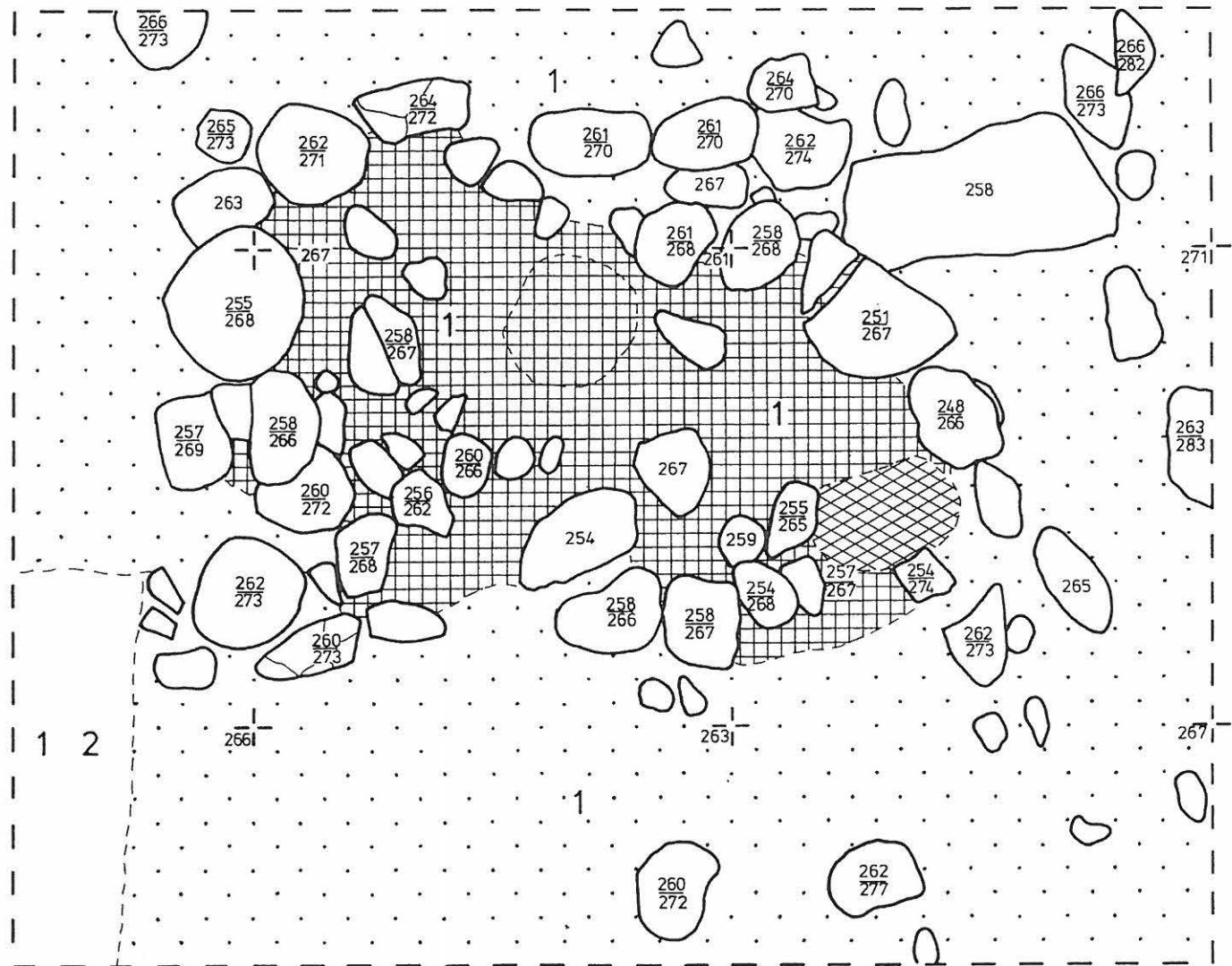
mk 1:10



kp 77,248 m mpy, lukema 164

piirt. Leena Engblom

- |   |                           |
|---|---------------------------|
| 1 | turve                     |
| 2 | huuhtoutunut hiekka       |
|   | punaiseksi palanut hiekka |
|   | valkoiseksi " "           |
|   | noki                      |



921

463

464

# UTSJOKI 105 TENON SILTA

Timo Pärssinen 1991

KOTA 2

Yksityiskohtakartta liedestä 921-922/463-464

taso 1

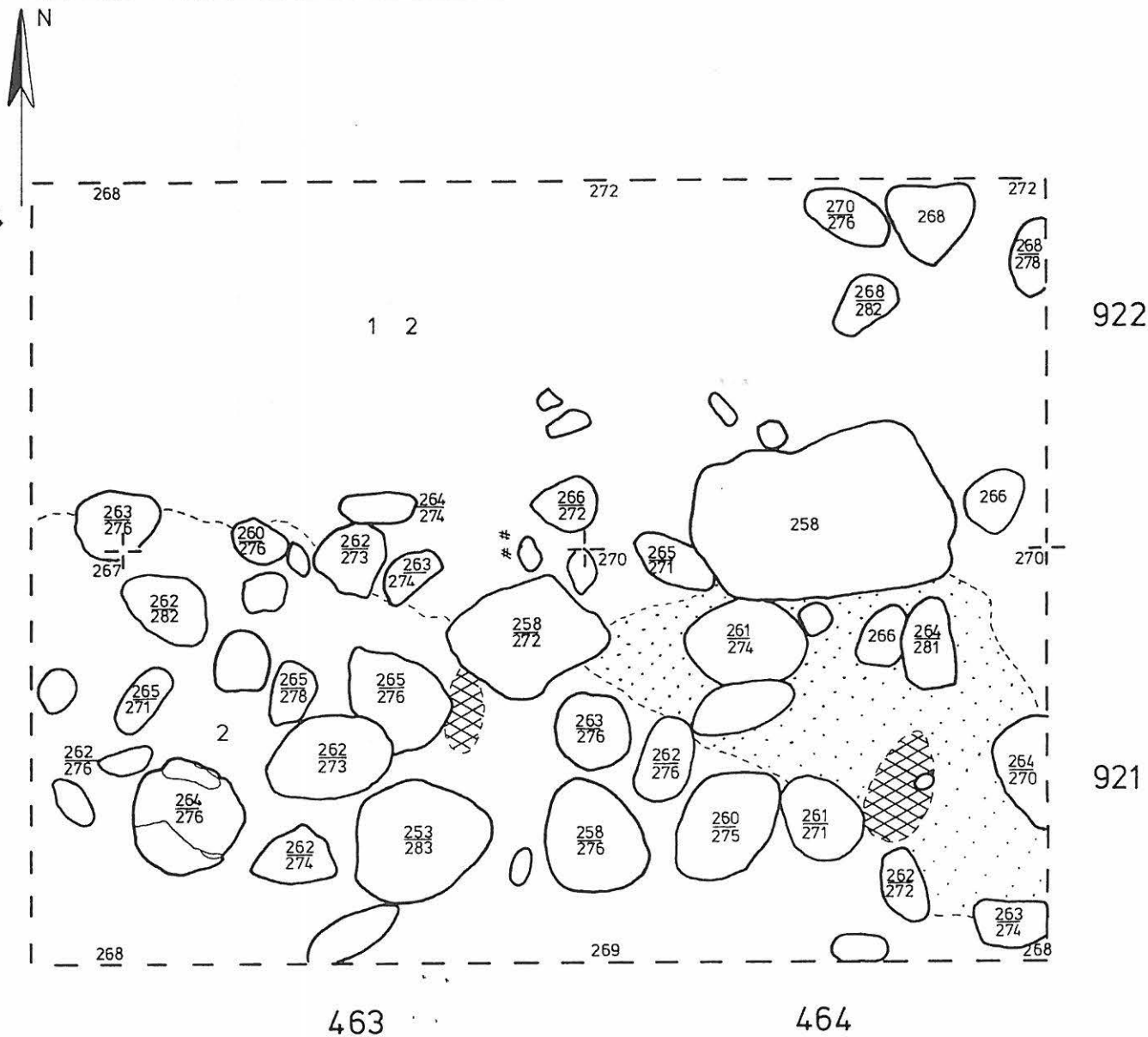
mk 1:10



kp 77,248 m mpy, lukema 164

piirt. Leena Engblom


- 1 turve
- 2 huuhtoutunut hiekka
- punaiseksi palanut hiekka
- noki
- hiili





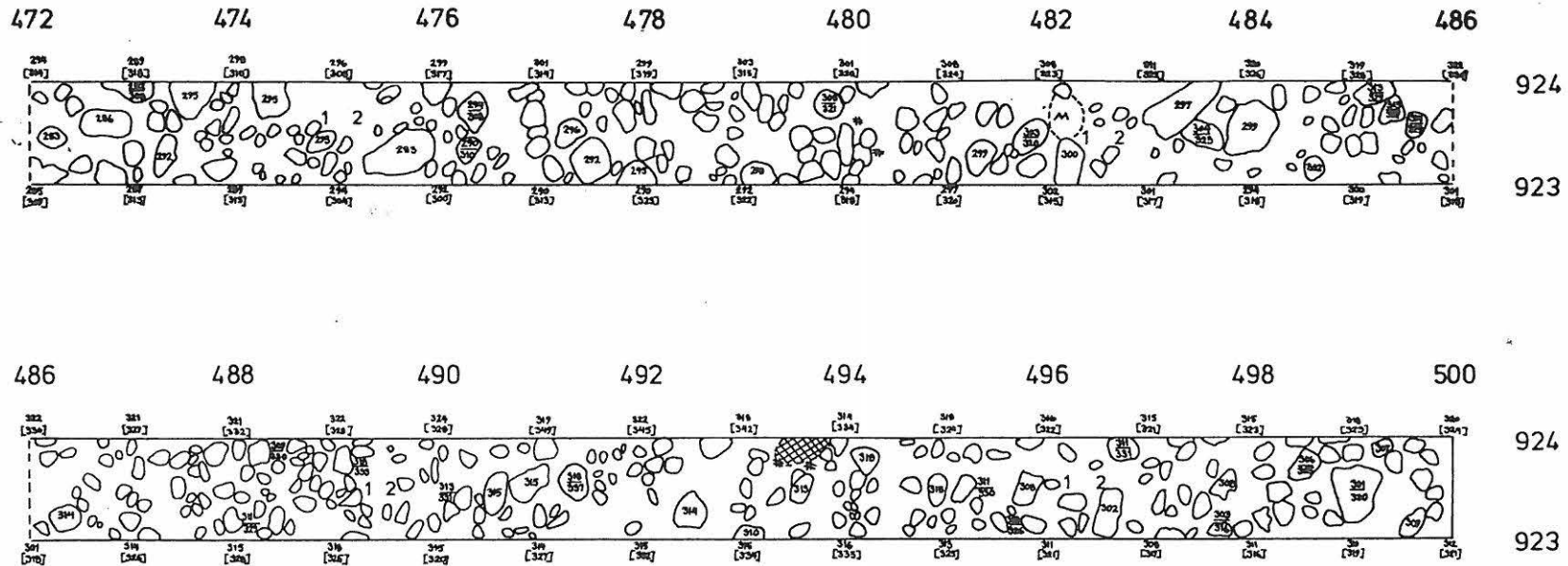


# UTSJOKI 105 TENON SILTA

Timo Pärssinen 1991

KOEOJA 923-924/472-500  
 taso 0  
 mk 1:50  2m  
 kp 77,248 m mpy, lukema 164  
 piirt. Leena Engblom

- |   |                           |
|---|---------------------------|
| 1   | turve                     |
| 2   | huuhtoutunut hiekka       |
| M   | ruostehiekka              |
|  | punaiseksi palanut hiekka |
|  | hiili                     |



# UTSJOKI 105 TENON SILTA

Timo Pärssinen 1991

KOEJOJA 911-920/470-471

taso 0

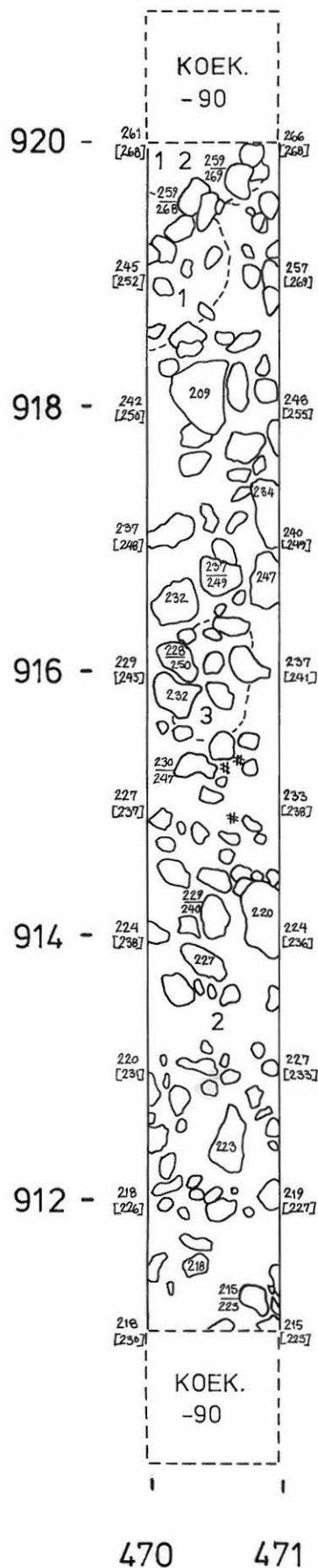
mk 1:50



kp 77, 248 m mpy, lukema 164  
piirt. Harri Uuksulainen



1	turve
2	huuhtoutunut hiekka
3	puhdas hiekka
#	hiili



# UTSJOKI 105 TENON SILTA

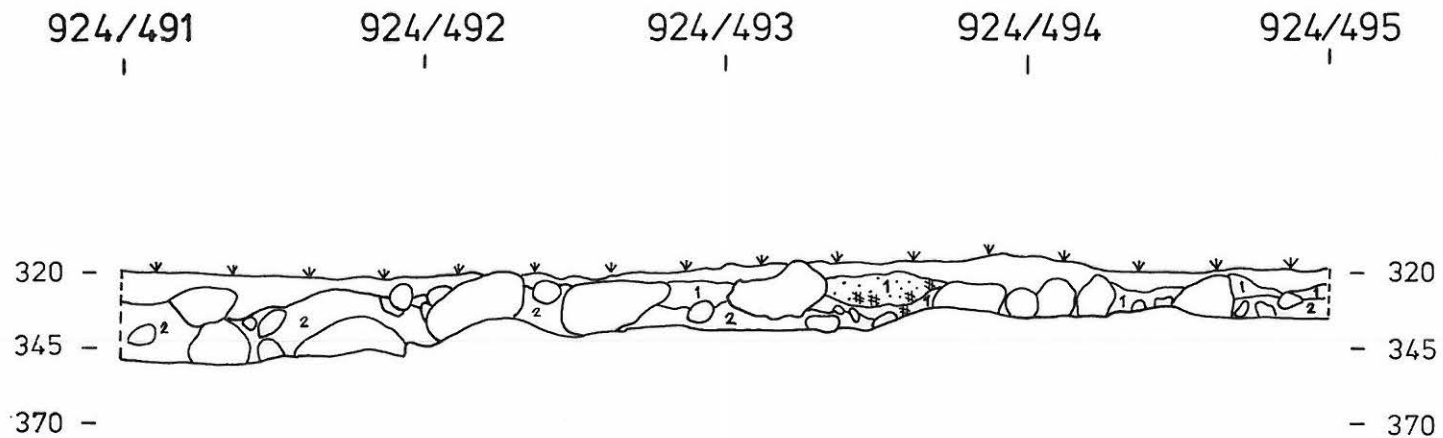
Timo Pärssinen 1991

Profiilikartta linjalta 924/491-495

mk 1:25  1 m

kp 77,248 m mpy, lukema 164  
piirt. Harri Uuksulainen

	turve
1	huuhtoutunut hiekka
2	puhdas hiekka
	noki
#	hiili





f.88691 Turpeenpoistoa kodan 1 itäpuoliskosta. Lounaasta.



f.88692 Kodan 1 itäpuolisko tasossa 0 eli turpeen poiston jälkeen. Idästä.



f.88693

Nuolenkärki KM 26603: 2 löytöpaikassaan.



f.88694

Kodan 1 itäpuolikas tasossa 1. Idästä.



f.88695      Kotaa 1 peitetään. Lounaasta.



f.88696      Kodan 1 luoteisneljännes tasossa 0. Luoteesta.



f.88697

Törmän länsiosaa. Kaivausalue valmiina tutkittavaksi. Kaakosta.



f.88698

Kodan 2 keskusliettä puhdistetaan. Kaakosta.



f.88699 Kota 2, keskuliesi puhdistettuna tasossa 0. Lounaasta.



f.88700 Sama lännestä. Taustalla koeja 1.





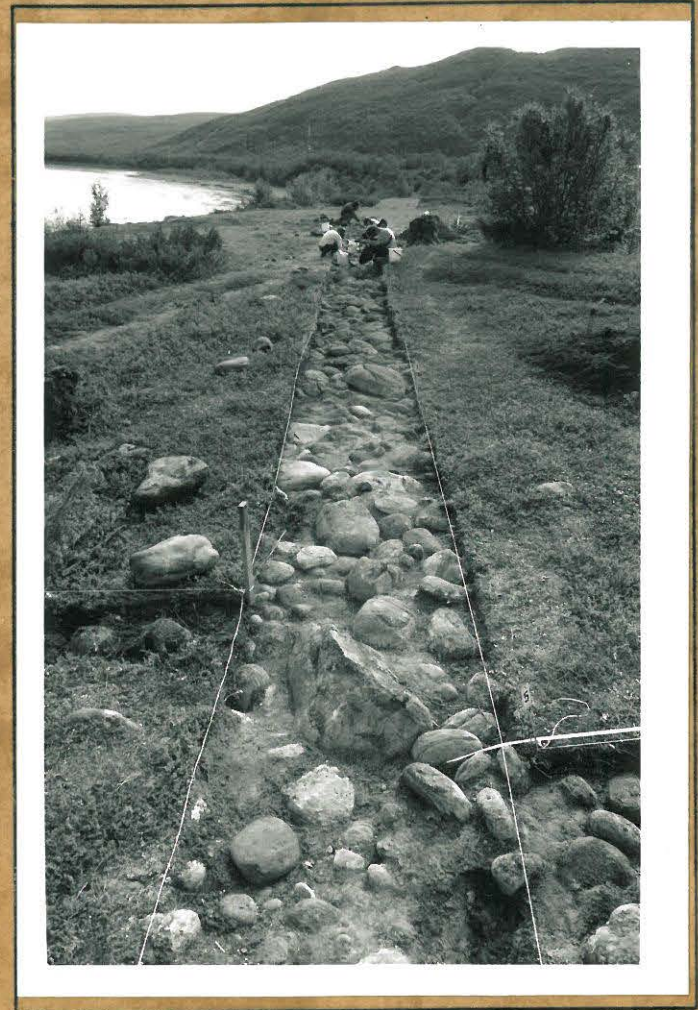
f.88702 Koeja 1 tasossa 0. Itäkaakosta.



f.88703 Kodan 2 aluetta puhdistetaan tasoon 0. Idästä.



f.88704 Tutkimusavustaja Harri Uuksulainen  
piirtää koeojan 2 0 -tasoa. Pohjoisesta.



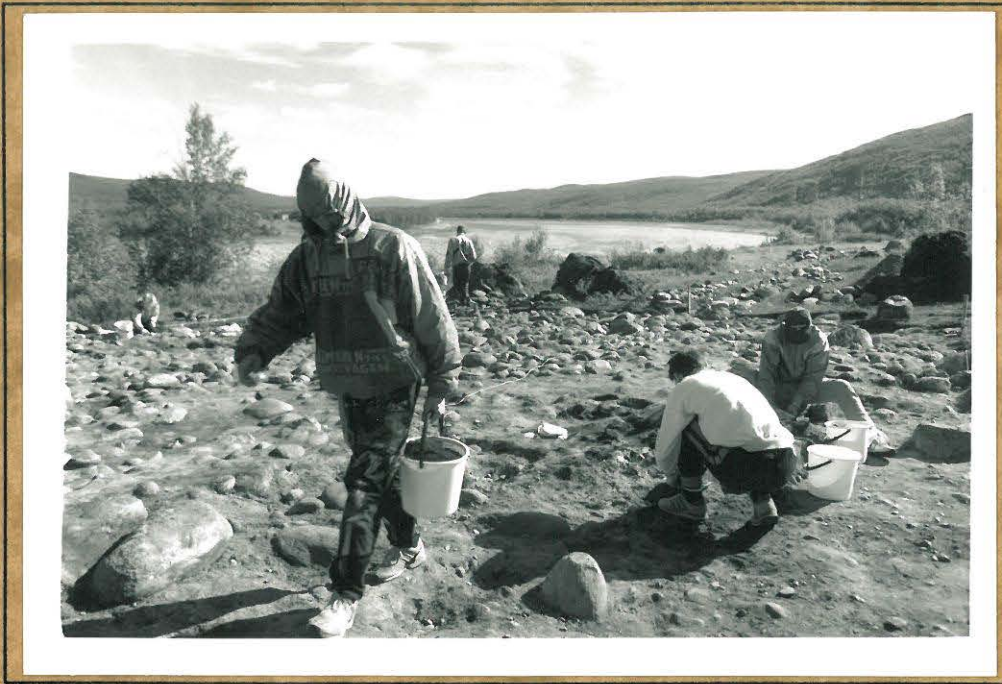
f.88705 Koeojaa tasossa 1. Lännestä.



**f.88706** Yksityiskohta koejassa kohdalla 92300-92400/49300-49400, taso 1.  
Lounaasta.



**f.88707** Kodan 2 aluetta tasossa 0. Taustalla Ailigas. Pohjoisesta.



f.88709

Kodan 2 aluetta kaivetaan. Etualalla Sami Vuolab, kaivamassa Nilla Järvensivu ja Marko Karjalainen. Länneestä.



f.88710

Kodan 2 aluetta kaivetaan pohjaan. Länneestä.



f.88711

Kodan 2 aluetta kaivetaan, taustalla Ailigas. Luoteesta.



f.88712

Kodan 2 alueella parasta löytöaluetta. Kaivajat vas. Oula Vuomajoki, Oula Nieminen, Nilla Järvensivu ja Marko Tuovila. Länsiluoteesta.



f.88713

Kaivausalueita peitetään. Länneästä.



f.88714

Kota 2 peitettyinä. Länneästä.



f.88715 Kota 2 peitettynä ja koejaa 1 peitetään. Toimintaa valvovat (vas.)  
kaivausmäyräkoirat Roope ja Remu. Idästä.



f.88716 Koeja 1 peitettynä. Kaakosta.



f.88717

Kaivajat: (takaa vas.) Nilla Järvensivu, Marko Karjalainen, Marko Tuovila, Oula Nieminen, Sami Vuolab, Oula Vuomajoki, Mika Karjalainen ja (etualalla vas.) Jouni Tiemann, Marko Hirvonen, Roope, Remu sekä Asla Järvensivu.



f.88718

Kaivausalue peitettynä. Lännestä.