

ARKEOL. OS. 320/29.12.2006

M

## UTSJOKI PÄDJESEÄVTTEG



**Asumuspainannekohteen koekaivaus**

**Mikael A. Manninen 2006**

Nähty 3.9.2007  
Päiv. Mikaelin  
SL

## Sisällysluettelo

<b>Arkistotietoja .....</b>	<b>2</b>
<b>Johdanto .....</b>	<b>3</b>
<b>Kohteen sijainti ja maastotiedot.....</b>	<b>3</b>
<b>Tutkimuksen tavoitteet ja menetelmät.....</b>	<b>4</b>
<b>Havainnot painanteista 1, 2 ja 3.....</b>	<b>5</b>
Painanne 1 .....	5
Painanne 2 .....	6
Painanne 3 .....	8
<b>Yhteenveto tutkimustuloksista .....</b>	<b>8</b>
<b>Karttaluettelo.....</b>	<b>9</b>

## Kuvataulut 1–4

## ARKISTOTIETOJA

**Kunta:** Utsjoki  
**Alue:** Paistunturin erämaa  
**Kohde:** PÂDJESEÄVTTEG (Badjeseavttet), Mj. Rek. nro. 1000000897  
**Maanomistaja:** Valtio/Metsähallitus, Ylä-Lapin luonnonhoitoalue

**Peruskartta:** PK 3914 12 ROAVVEOAIVI

**Koordinaatit:** (KKJ kaista 3/YKJ)

X (P) = 7 752 975 – 7 753 140

Y (I) = 3 496 870 – 3 496 930

Z = n. 240 – 252 m mpy

### Aiemmat tiedot:

Rankama, T. 1989: Utsjoen inventointi 1989. Inventointikertomus Museoviraston arkeologian osaston arkistossa.

Rankama, T. 1991: Pata och stalotomt. Två nya fornlämingskategorier i Utsjoki. *Finskt museum* 1990. (73–86)

Valtonen, T. 1999 *Utsjoen Paistunturien inventointi 6.6. - 28.6. ja 9.8. - 26.8.1999*. Inventointikertomus Museoviraston arkeologian osaston arkistossa.

**Löydöt:** KM 36452:1-3 (Diar. 12.12.2006)

**Kartat:** Ks. karttaluettelo s. 9

**Kuvat:** Diat: 18260–18262 (Rankama), kuvataulut 1–4

## Johdanto

Koekaivaus ja kartoitus kohteessa Pâdjeseävtteg oli osa Utsjoen Paistunturin erämaa-alueeseen keskittyvää Báišduottar – Paistunturi -projektia. Kenttätyöt toteuttivat FM Mikael A. Manninen (vastuullinen johtaja) sekä FM Taarna Valtonen. Kohteelta löytyi asumus-painanne vuonna 1989 Tuija Rankaman suorittamassa muinaisjäännösinventoinnissa (Rankama 1989). Kohde tarkastettiin Báišduottar – Paistunturi –projektin inventoinnissa 1999 (Valtonen 1999) ja kohteella vierailtiin myös kesäkuussa 2001, jolloin paikalla havaittiin toinen mahdollinen painanne. Kohteella päätettiin suorittaa pienimittainen tutkimus- ja kartoituskäynti kesällä 2006. Tutkimusajankohta oli 15.–16.8. 2006.

## Kohteen sijainti ja maastotiedot

Kohde sijaitsee noin 3,5 kilometriä Utsjoen kirkosta länteen, Badjeseavttet / Yläseitikko -nimisen joen (kartalla vanhan ortografian mukaisesti Pâdjeseävttek) pohjoispuolella sijaitsevan vaaran kaakkoisrinteellä (**ks. kartat 1, 2 ja 3**).

Alue on nykyisellään kivikkoista ylätunturia. Alueella on yksittäisiä tunturikoivuja, joita siellä täällä tiheästikin töröttävien kantojen perusteella on paikalla kasvanut lähimenneisyydessä enemmänkin. Pääosan kasvillisuudesta muodostaa tätä nykyä tunturikoivuista sekä juolukasta, mustikasta, variksenmarjasta yms. varpukasveista sekä heinistä ja jäkälistä muodostuva matala kasvillisuus. Näkyvyys alueella on hyvä.

Kartoituksessa alueella havaittiin kolme painannetta, joista painanne 1 on Rankaman 1989 löytämä ja painanne 2 kesällä 2001 havaittu. Painanne 3 löydettiin painanneteen 2 välittömästä läheisyydestä kesällä 2006 (**kuva 3 ja kartta 3**). Lähimaastoa tarkasteltaessa löydettiin lisäksi kooltaan n. 7 x 4 metrinen mahdollinen asumuspainanne joen eteläpuolella rinteessä olevassa vaivaiskoivutiheiköstä. Alueella saattaa olla muitakin painanteita. Painanteiden koordinaatit (KKJ kaista 3/YKJ) ovat:

Painanne 1, x(p) 7753131, y(i) 3496878

Painanne 2, x(p) 7752984, y(i) 3496912

Painanne 3, x(p) 7752979, y(i) 3496920

Mahdollinen painanne 4, x(p) 7752748, y(i) 3496872



## **Tutkimuksen tavoitteet ja menetelmät**

Tutkimuksen tavoitteena oli laatia yleiskartta kohteesta sekä koekaivauksin pyrkiä saamaan lisätietoa kohteen iästä. Painanne 1 määritettiin alun perin historiallisen ajan ns. *stalotomt* -kohteeksi ja vastaavia kohteita uskottiin löytyvän Suomen Lapista enemmänkin (Rankama 1991). Viimeisten viidentoista vuoden aikana Lapissa tehdyt inventoinnit eivät kuitenkaan ole tuoneet tietoon uusia *stalotomt* -kohteita, mutta samaan aikaan on Lapista löytynyt asumuspainanteita, joiden on todettu ajoittuvan kivi- tai varhaismetallikaudelle. Tästä syystä katsottiin tarpeelliseksi yrittää selvittää kohteen Utsjoki Pädjeseävtteg ajallista asemaa koekaivauksin sekä samalla laatia alueesta yleiskartta, jossa näkyy painanteiden keskinäinen asema sekä sijoittuminen ympäristöönsä. Lisäksi painanteesta 2 ja kartoituksen aikana löytyneestä pienestä painanteesta 3 laadittiin karttaluonnos.

Koekaivauksissa avatut alueet pyrittiin pitämään mahdollisimman pieninä. Todennäköisenä pidettiin, että mikäli mahdollisesta kivi- tai varhaismetallikautisesta toiminnasta kertovia kvartsi- tai kvartsiitti-iskoksia olisi lyhyen koetutkimuksen avulla ylipäättään löydettävissä, osuisi niitä painanteen sisälle kaivettuun 50 x 50 cm koeruutuun. Tutkimuksessa haluttiin kuitenkin turvata mahdollisimman hyvät edellytykset jatkotutkimukselle ja siksi päätettiin avata aluksi 25 x 25 cm koeruutu ja laajentaa sitä tarvittaessa 50 x 50 cm:iin asti.

Molemmissa painanteissa jo ensimmäisestä 25 x 25 cm kaivausosalasta tuli kivi- tai varhaismetallikautiseen ajoitukseen viittaavia löytöjä, joten laajempia alueita ei ollut tarpeen avata. Kaivaminen tapahtui kaivauslastalla ja maa seulottiin silmäkooltaan 4 mm seulalla. Koeruuduista tulleiden löytöjen sijainnit merkittiin karttaan. Koeruudut kaivettiin puhtaaseen pohjahiekkaan asti ja niiden kulmiin upotettiin merkiksi noin 10 cm pituiset muovitikut. Tikut mahdollistavat koeruutujen paikantamisen ja asemoimisen jatkotutkimuksissa. Lopuksi koeruudut täytettiin ja entistettiin.

### Havainnot painanteista 1, 2 ja 3

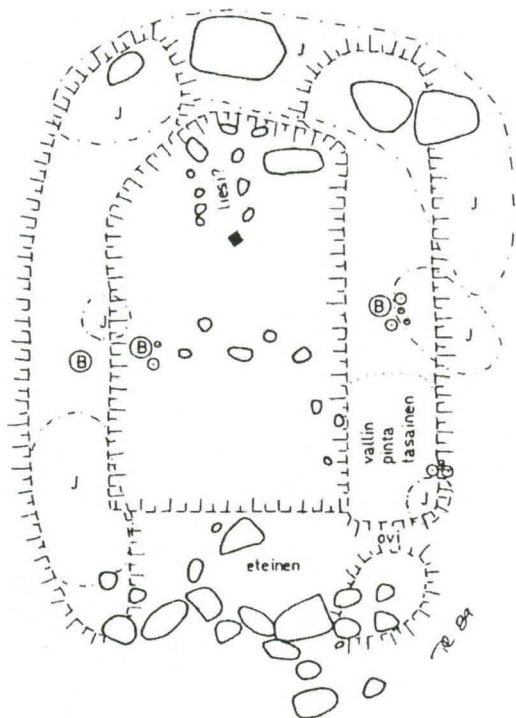
#### Painanne 1

Painanne 1 eli Tuija Rankaman vuonna 1989 havaitsema asumuksen pohja (**Kuva 1**) on ulkomitoiltaan noin 14 x 9,5 metriä. Painanteelta on linnuntietä jokirantaan noin 210 metrin etäisyys. Korkeusero painanteen ja jokirannan välillä on noin 20 metriä. Painanteelta ei ole näköyhteyttä jokirantaan tai noin 150 m päässä sijaitsevalle painanteelle 2. Painanne 1:n pitkät sivut ovat lounais-koillisuuntaiset ja se on kaivettu vaaran rinteessä olevalle tasanteelle. Tarkempi kuvaus asumuksen pohjasta löytyy Tuija Rankaman inventointikertomuksesta (1989) ja artikkelista (1991) sekä Taarna Valtosen inventointikertomuksesta (1999).

#### UTSJOKI [178] PÄDJESEÄVTTEG RAKENNUKSEN POHJA

T. Rankama 1989

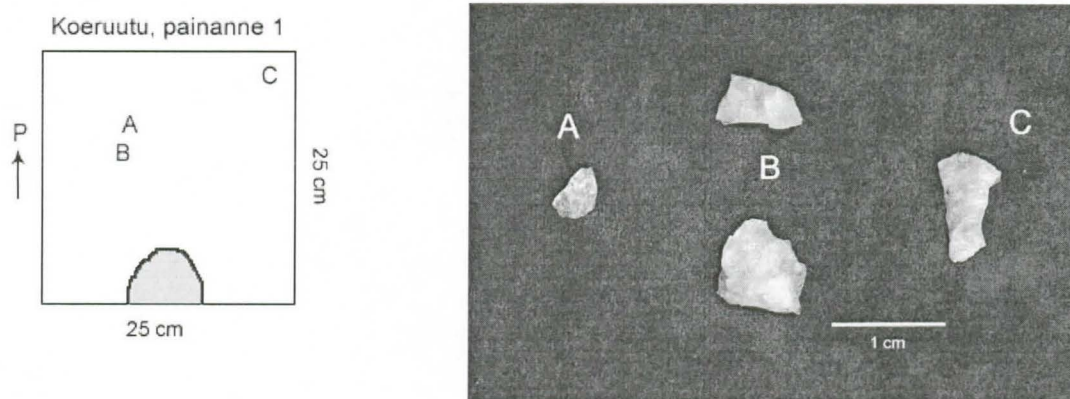
0 1 2 3 4 5 m



**Kuva 1.** T. Rankaman karttaluonnos painanteesta 1. Vuoden 2006 tutkimuksissa kaivettu koeruutu on merkitty mustalla neliöllä.

Lähelle painanteen koillispäätä (**kuva 1**) avatun koeruudun perusteella turvekerros on painanteessa 1–2 cm paksu. Maaperä koeruudussa oli harmaan ruskeaa hienoa hiekkaa, joka syvemmillä muuttui punertavaksi ja karkeammaksi. Löytöinä koeruudusta saatiin 4 kvartsi-iksosta / -iskosfragmenttia. Ensimmäinen löytö tuli välittömästi turvekerroksen alta ja kaikki löydöt

1–2 cm syvyydeltä turvekerroksesta. Löytyneet kvartsiartefaktit ja niiden sijainti koeruudussa on esitetty **kuvassa 2**.



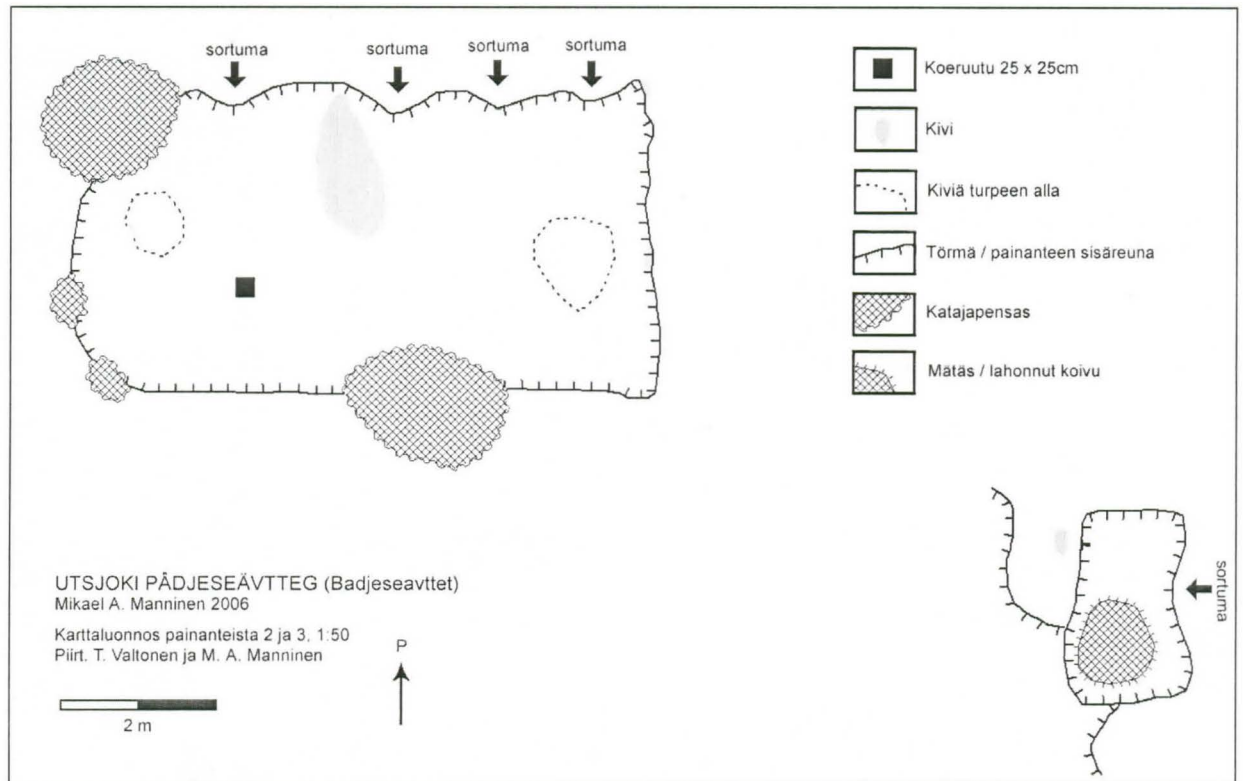
**Kuva 2.** Koeruutu ja löydöt painanteesta 1. Löydetyt kvartsi-iskokset on merkitty karttaan löytöjärjestyksessä (kartassa ja valokuvassa A–C). Koeruudun profiiliin jatkunut kivi on merkitty karttaan harmaalla.

#### *Painanne 2*

Painanne 2 sijaitsee n. 150 m etelään painanteesta 1 ja n. 70 m jokirannasta. Korkeuseroa jokirantaan on noin 10 metriä. Asumuksenpohjaksi tulkittu painanne 2 on kaivettu rinteeseen siten, että sen pitkät sivut ovat itä-länsi suuntaiset eli poikittain pohjoisesta etelään laskevaan rinteeseen nähden. Painanteen sisämitat ovat noin 7,2 x 4 metriä. Asumuksenpohja on tasattu rinteeseen siten, että varsinaisia vallin ulkoreunojen ja rinteiden rajoja ei pysty maastossa erottamaan. Painanteen pohja on eteläreunassa noin 30 cm vallin/maanpinnan tasoa alempana ja pohjoisreunassa noin 40–60 cm vallin/maanpinnan tasoa alempana. Syvyuserot ovat seurausta rinteeseen tasaamisesta. Selkeätä oviaukkoa jokseenkin suorakaiteen muotoisen painanteen reunoilta ei pysty havaitsemaan.

Silmiinpistävä seikka asumuksenpohjassa on sen keskivaiheilta kohti pohjoisessa työntyvä maanpäälliseltä osaltaan noin 170 cm pitkä, 30–70 cm leveä ja 30 cm korkea kasvillisuuden pääosin peittämä maakivi (**kuva 3**), joka on ilmeisesti suuren kokonsa tähden jou-

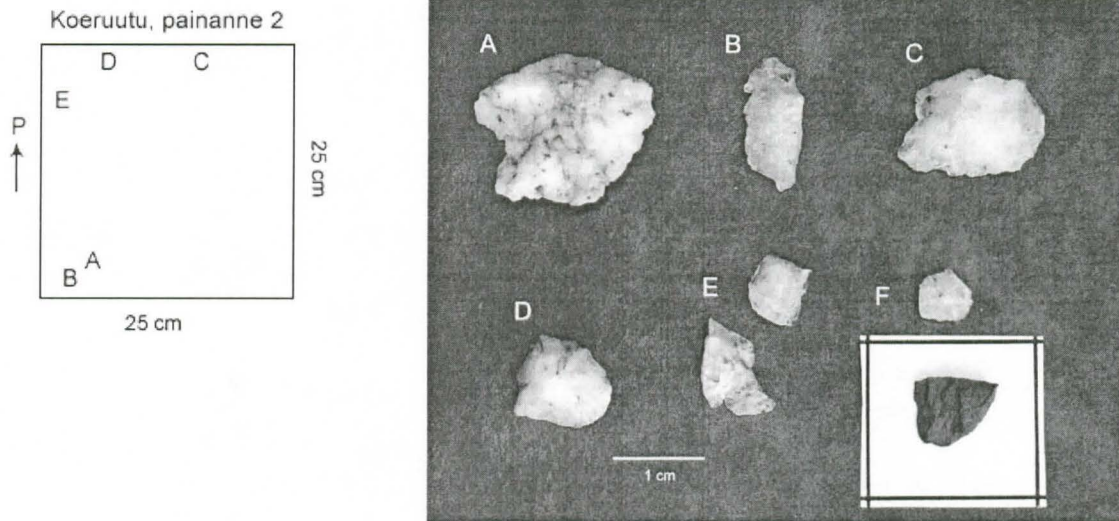
duttu jättämään painannetta kaivettaessa paikoilleen. Painanteen molemmissa päädyissä havaittiin turpeen alla mahdollisesti lieteen tms. rakenteeseen liittyvä kiveys.



**Kuva 3.** Painanteet 2 (suurempi) ja 3. Koeruudun paikka on merkitty mustalla neliöllä.

Painanteeseen 2 kaivettiin 25 x 25 cm koeruutu paikkaan, joka on noin 1,5 m painanteen eteläpuoleisesta pitkästä sivusta ja noin 2 m länsipäädystä (**Kuva 3**). Turvekerros oli koeruudun kohdalla noin 3–4 cm paksu ja ensimmäinen löytö tuli välittömästi turvekerroksen alta. Maaperä oli vaaleaa hiekkaa, joka syvemmällä muuttui pienen kiven sekaiseksi ja punertavaksi. Löytöinä koeruudusta saatiin 7 kvartsi-iskosta / -iskosfragmenttia sekä fragmentti tiivistä tummanharmaata kiveä (**Kuva 4**).





**Kuva 4.** Koeruutu ja löydöt painanteesta 2. Kaivettaessa havaitut löydöt on merkitty karttaan löytöjärjestyksessä (kartassa ja valokuvassa A–E). Kaksi löytöä (valokuvassa F) tuli lisäksi seulasta.

### *Painanne 3*

Painanne 3 sijaitsee noin viisi metriä kaakkoon painanteesta 2 (**Kuva 3**). Kysymyksessä on mahdollisesti asumukseen liittynyt varastokuoppa tai muu kuopparakenne. Pohjois-etelä suuntainen ja jokseenkin suorakaiteen muotoinen painanne on sisämitoiltaan noin 2,8 x 1,8 metriä ja syvyydeltään noin 40 cm. Painanteen pohjalla sijaitseva lahonnen koivun ympärille kehittynyt suuri turvemätäs vaikeuttaa hieman painanteen hahmottamista. Painanteeseen ei kaivettu koekuoppaa.

### **Yhteenveto tutkimustuloksista**

Vuoden 2006 tutkimuksissa kohteella Utsjoki Pådjeseävtteg kohteella kartoitettiin kaksi aiemmin rekisteröimätöntä painannetta ja yksi tunnettu painanne sekä lisäksi havaittiin yksi mahdollinen painanne Badjeseävttet / Yläseitikko -joen eteläpuolella. Kahteen asumuksen-sijoiksi tulkittuun painanteeseen kaivettiin pienet koealat ajoituksen selventämiseksi. Koealojen perusteella kohdetta ei voi enää pitää saamelaiseen rautakauteen/historialliseen aikaan ajoittuvana ns. *stalotomt* -kohteena.

Tämä näkemys perustuu molemmista painanteista löytyneeseen kvartsintyöstöjätteeseen. Kvartsia ei tämänhetkisen tietämyksen mukaan ole alueella käytetty ns. saamelaisena rautakautena/historiallisena aikana muuhun kuin tulen iskentään, kun taas painanteiden 1 ja 2 sisältä löytynyt kvartsiaineisto on terävasärmäistä iskentäjätettä, joka on tyypillistä kivi- ja varhaismetallikautisille asuinpaikoille.

Asumuksenpohjien samanaikaisuudesta nyt saadut tulokset eivät anna suoria viitteitä, mutta tuntuu epätodennäköiseltä, että painanteet olisi sattumalta kaivettu näin lähekkäin paikkaan, jonka ympäristössä ei ole mitään silmin havaittavia erityispiirteitä. Kohdetta voidaan pitää ensimmäisenä Paistunturin erämaa-alueelta tunnettuna selkeästi pysyväisluontoisena kivi- tai varhaismetallikautisena asuinpaikkana.

Helsingissä, 14.9.2006



Mikael A. Manninen, FM

### **Karttaluettelo**

Kartta 1: GT-karttaote

Kartta 2: Peruskarttaote PK 3914 12 ROAVVEOAIVI

Kartta 3: Yleiskartta, 1:1000

**UTSJOKI PÂDJESEÄVTTEG**  
Mikael A. Manninen 2006



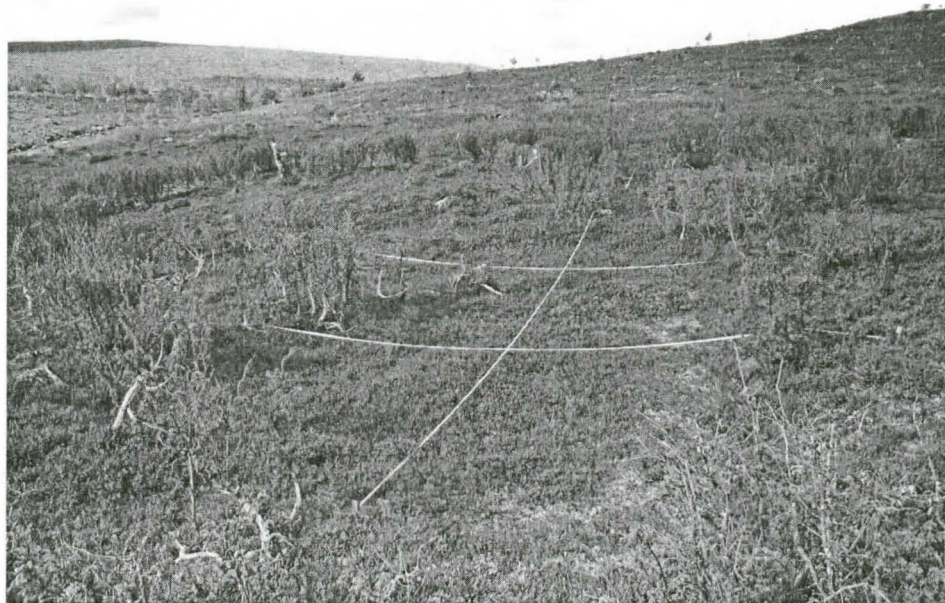
Kuva 1. Painanne 1. Kuvattu lounaasta.



Kuva 2. Painanne 1. Kuvattu etelästä.



**UTSJOKI PÂDJESEÄVTTEG**  
**Mikael A. Manninen 2006**



Kuva 3. Painanne 2. Kuvattu koillisesta.



Kuva 4. Painanne 2. Kuvattu lännestä.



**UTSJOKI PÂDJESEÄVTTEG**  
Mikael A. Manninen 2006



Kuva 5. Painanne 3. Kuvattu pohjoisesta.



Kuva 6. Yleiskuva painanteista 2 ja 3. T. Valtonen piirtää karttaa. Kuvattu koillisesta.



**UTSJOKI PÄDJESEÄVTTEG**  
Mikael A. Manninen 2006



Kuva 7. Koeruutu 25 x 25 cm painanteessa 1 pohjaan kaivettuna. Kuvattu etelästä.



Kuva 8. Koeruutu 25 x 25 cm painanteessa 2 pohjaan kaivettuna. Kuvattu etelästä.

## UTSJOKI PÄDJESEÄVTTEG (BADJESEAVTTET)

Yleiskartta 1:1000

Mikael A. Manninen 2006

Koordinaatisto YKJ/ KKJ kaista 3

Korkeuskäyrät m mpy

Maasto kivikkoista ylätunturia

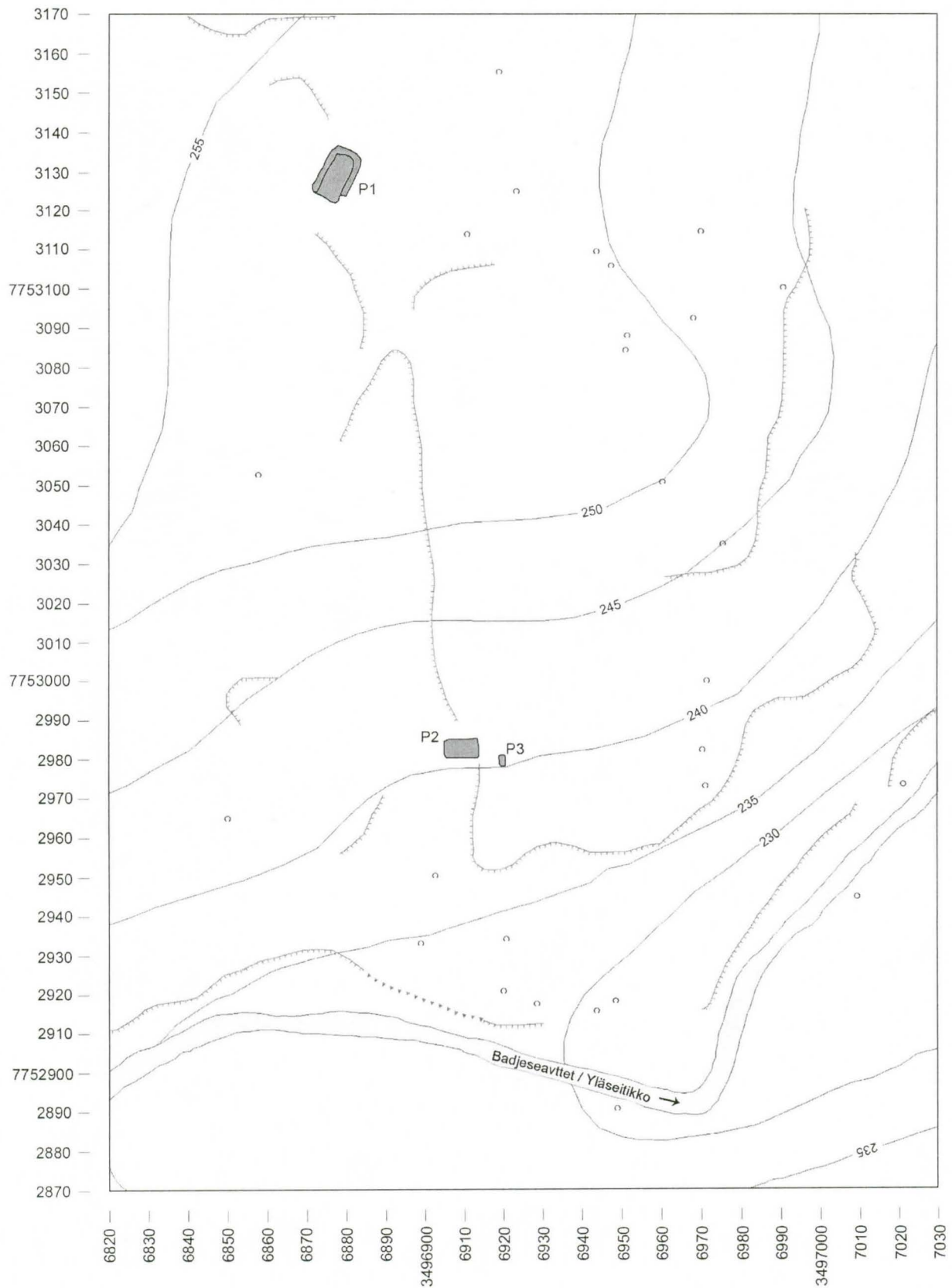
P  
↑  
10m

P1,2,3	Painanteet
--------	------------

	Törmä
--	-------

	Koivu
--	-------

	Jyrkäne
--	---------



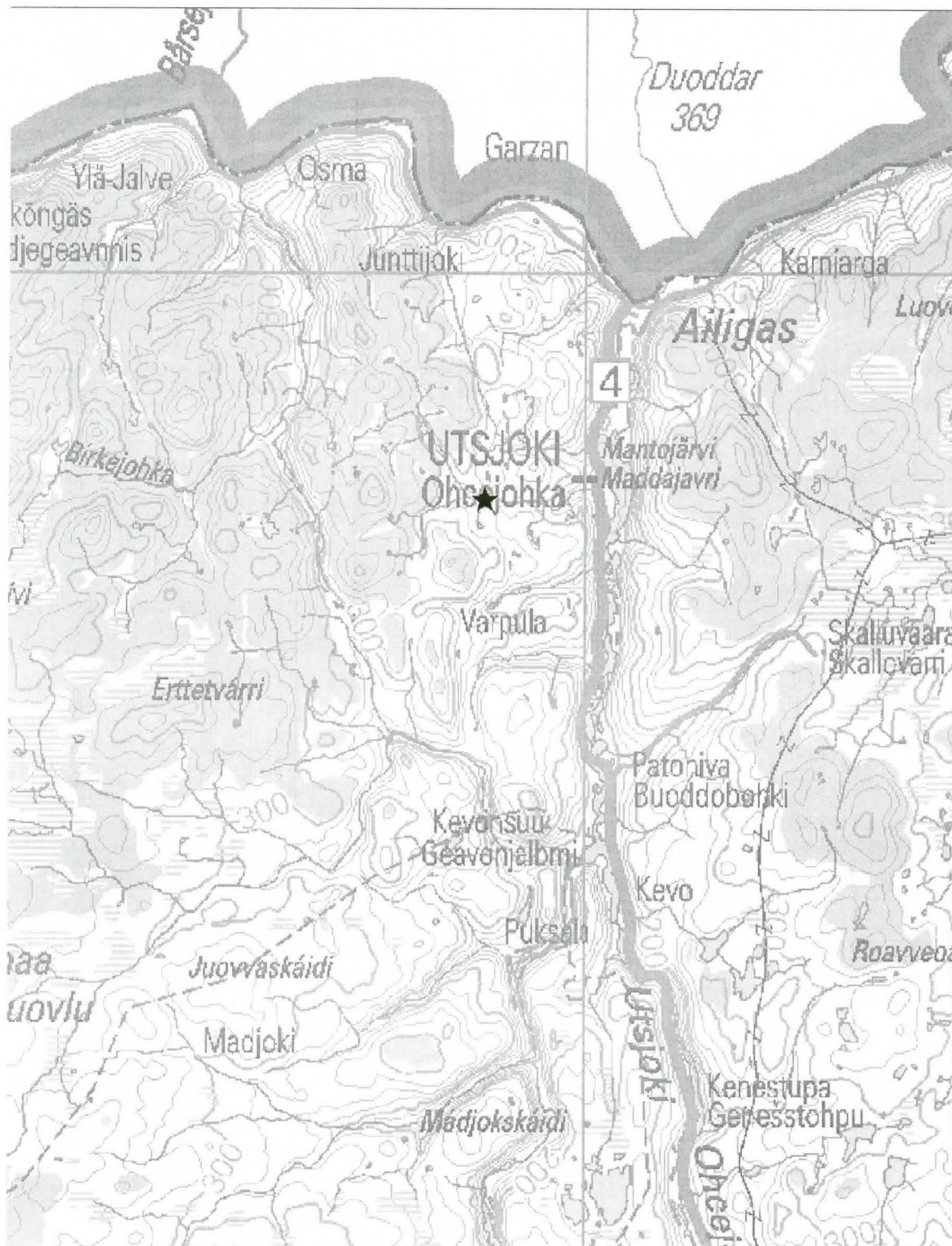


# UTSJOKI PÄDJESEÄVTTEG (Badjeseavttet)

Mikael A. Manninen 2006

GT-karttaote

Kohteen sijainti merkitty tähdellä





## UTSJOKI PÂDJESEÄVTTEG (Badjeseavttet)

Mikael A. Manninen 2006

Peruskarttaote 3914 12 ROAVVEOAIVI

Kohde merkitty suorakulmiolla (kartan 3 rajaama alue)

