

UTSJOKI LEAKŠAGOAJEJOHKA 3



ESIHISTORIALLISEN KVARTSIKESKITTYMÄN KAIVAUS
Mikael A. Manninen 2002

Sisällys

Arkistotietoja	2
Johdanto.....	3
Kaivauspaikan sijainti ja maastotiedot.....	3
Tutkimuksen tavoitteet ja menetelmät	4
Tutkimustulokset	5
Yhteenveto	6
Kertomuksessa mainittu kirjallisuus ja arkistolähteet.....	6
Valokuvaluettelo.....	7
Kuvataulut	
Kartat	
GT-karttaote	
Peruskarttaote	
Yleiskartta 1:500	
Taso 0	
Taso 1	
Pohjataso	

Arkistotietoja

KUNTA: Utsjoki
ALUE: Paistunturin erämaa
KOHDE: Leakšagoadejohka 3
MAANOMISTAJA: Metsähallitus

SIJAINTI: PK 3913 09 KODDEHVARRI (Helsinki 1975)
x = 7 725 32
y = 3 481 39
z = n. 359.30 – 359.60 m mpy

AIKAISEMMAT TUTKIMUKSET:
Tarkastus Taarna Valtonen v. 2000

JULKAISUT:
Manninen, M. A. & Valtonen, T. 2002

KERTOMUKSEN LIITTEET:
Löydöt: KM 33290: 1-699, KM 33290: 710-2003

Johdanto

Kvartsi-iskoskeskittymä Leakšagoađejohka 3:n kaivaukset olivat osa Utsjoen Paistunturin erämaa-alueeseen keskittyvää Paistunturiprojektia. Kaivauksen johtajana toimi HuK Mikael A. Manninen ja piirtäjänä Fil. yo. Taarna Valtonen. Kaivausajankohta oli 15.-21.6.2003. Kohde löytyi vuonna 2000 kohteen lähellä suoritettun purnukohteen tutkimuksen yhteydessä tehdyssä muinaisjäännösinventoinnissa (Valtonen 2000a; 2000b).

Kaivauspaikan sijainti ja maastotiedot

Leakšagoađejohka 3 sijaitsee Gama-joen laakson yläpäässä, jota luoteessa rajaa Paistunturin erämaa-alueen korkein tunturi Guivi (640,5 mmpy), lounaassa Gamajohgeažoavi, etelässä Gamaoavi ja Buordnavárri, koillisessa Čuollavárri ja pohjoisessa Hoigadanoavi. Laakson keskellä virtaa lännestä itään Gamajohka, johon laskee etelästä pohjoiseen virtaava Leakšagoađejohka. Noin seitsemänsadan metrin päässä kohteesta koilliseen Leakšagoađejohka laskee Gamajohkaan, joka yhtyy noin kymmenen kilometrin päässä Kevojokeen.

Kaivauskohde sijaitsee Leakšagoađejohkan länsirannalla, noin 360 metrin korkeudella merenpinnasta. Kohteen ympäristö on puutonta ylätunturia, jossa kasvaa yksittäisiä tunturikoivuja. Kasvillisuus alueella koostuu pääosin vaivaiskoivusta, variksenmarjasta, jäkälistä ja sammalista. Kohteelta on joen kivikkouomaan lyhimmillään noin 30 metriä, mutta välissä on 15-20 metriä leveä soinen vyöhyke, josta nousevalla törmällä kvartsikeskittymä ennen kaivauksia sijaitsi.

Varsinkin tulva-aikojen ulkopuolella Leakšagoađejohka on virtaukseltaan varsin vaatimaton. Viimeisten noin kolmen kilometrin matkalla jokiuoma erottuu maastossa lähinnä rakkakivikkonauhana, joka parhaimmillaan on useita kymmeniä metrejä leveä. Vesi virtaa monin paikoin täysin näkymättömissä kivikon sisällä.

Tutkimuksen tavoitteet ja menetelmät

Koska kohde sijaitsee Kevon luonnonpuistossa ja erityisen eroosioherkällä alueella oli avattavan kaivausalueen laajuudella tiettyjä rajoitteita: alue pyrittiin siis pitämään mahdollisimman pienenä. Kohteen rajat pääteltiin maanpinnalle näkyvistä eroosion paljastamista iskoskeskittymistä ja kaivaus pyrittiin toteuttamaan mahdollisimman pitkälti kohteen todellisia rajoja noudattaen. Kaivaus aloitettiin mittaamalla maastoon neljän neliömetrin suuruinen alue, johon kohteen otaksuttiin osuvan. Alueelta poistettiin turvekerros niistä kohdista, joissa eroosion paljastama mineraalimaa ei ollut vielä näkyvissä. Turvekerroksen paksuus alueella oli n. 0–3 cm. Turve poistettiin neliometri kerrallaan ja seulottiin siivilöillä, joiden silmäkoko on 1 x 1 millimetriä. Turvekerroksen löydöt koostuivat pienistä muutaman millimetrin kokoisista kvartsi-iskoksista ja iskoksen kappaleista. Turvekerroksessa löytömäärät vaihtelivat neliometreittäin siten, että ruudussa 1 pieniä isketyn kvartsin kappaleita oli kolmekymmentä, ruudussa 2 yksitoista, ruudussa 3 kolmekymmentäkaksi ja ruudussa 4 kaksikymmentäkahdeksan (ruutujako kuvassa 1). Turvekerroksen löytöjä ei otettu talteen.

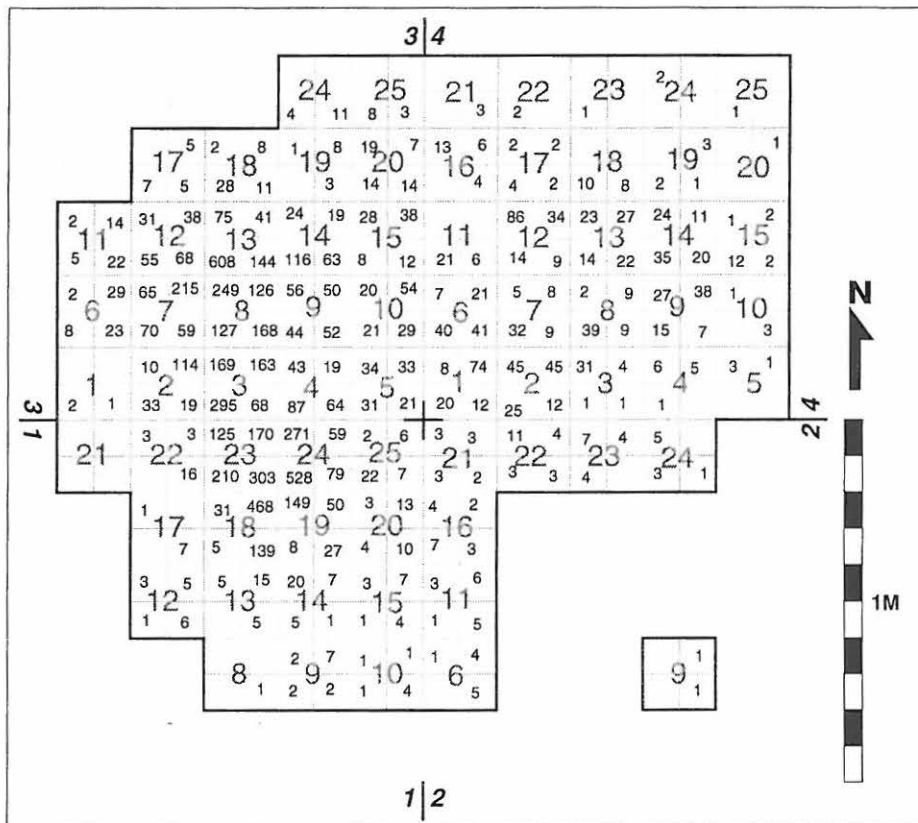
Kaivamisen helpottamiseksi kaivausalueelle pingotettiin narusta ruudukko, joka myötäili maanpintaa ja jakoi neliömetrin kahteenkymmeneenviiteen 20 x 20 senttimetrin suuruiseen osaan (ruutujako kuvassa 1). Kaivettaviksi valitut ruudut kaivettiin neljässä osassa siten, että 10 x 10 senttimetrin kokoinen ruutu kaivettiin aina kerralla pohjaan asti ja seulottiin (silämäkoko 1 x 1 mm). Mineraalimaassa olleen löytökerroksen paksuus oli noin 2–4 cm. Löydöt otettiin talteen näissä 10 x 10 x 2–4 cm yksiköissä lukuun ottamatta iskoksia, jotka olivat eroosion paljastaman ja osittain kuluttaman mineraalimaan pinnassa. Ne kerättiin erillisiin pusseihin samaa 10 x 10 cm jakoa noudattaen (10 x 10 cm ruutujako kuvassa 2.) Seulaan yhdestä 10 x 10 cm ruudusta jäänyt maa-aines otettiin suuria kiviä lukuun ottamatta talteen erillisenä yksikkönä, joka kaadettiin tasaiselle alustalle ja käytiin läpi niin, että kaikki silmämääräisesti erottuvat kvartsinkappaleet otettiin talteen. Yhdenmukaisen talteenottotavan varmistamiseksi kävin yksin läpi koko aineiston samantlaisissa olosuhteissa. Löytöluettelossa olen käyttänyt neliömetrin kokoisista ruuduista nimitystä ruutu, 20 x 20 cm ruuduista nimitystä osa ja 10 x 10 cm ruuduista nimitystä osio.

Koska pyrkimyksenä oli noudattaa mahdollisimman pitkälti kohteen todellisia rajoja ja välttää turhaa eroosion edistämistä, ei pohjaan asti kaivetun kaivausalueen kooksi tullut kuin hieman vajaat kolme neliometriä. Pohjaan asti kaivettua aluetta laajennettiin ensimmäisen kaivetun neliömetrin jälkeen vain siihen asti kunnes löytömäärät kävivät ruuduissa olemattoman pieniksi.

Kaivauksella ei käytetty vaatuskojetta vaan kaivausalueen sijainti ja korkeus merenpinnasta mitattiin siiman ja vatupassin avulla lähellä sijaitsevasta kiintopisteestä (ks. yleiskartta).

Tutkimustulokset

Leakšagoadejohka 3:n kaivausten löytöaineisto koostuu 8190 kvartsiartefaktista. Joukossa ei ole ainoatakaan ydintä ja vain yksi mahdollinen esine. Kaivausalueelta ei löytynyt kvartsiaineiston lisäksi muuta ihmistoimintaan viittaavaa. Löytöjä sisältänyt kerros oli kivistä ja hienosta hiekasta koostuvaa mineraalimaata. Löytöjen jakautuminen kaivausrutuuihin on esitetty seuraavassa levintäkuvassa, kuva 1). Löytöjen levinnän perusteella on luultavaa, että kohde tutkittiin kokonaisuudessaan.



Kuva 1. Kaikkien kvartsiartefaktien määrät 10 x 10 cm osioissa. Kaivausalueen neljä neliömetrin suuruista ruutua on merkitty alhaalta vasemmalta alkavalla numeroinnilla yhdestä neljään. Juoksevat numerot ruutujen sisällä ilmaisevat neliömetrikohtaista jakoa 20 x 20 cm osiin.

C	D
A	B

Kuva 2. 20 x 20 cm osien jako 10 x 10 cm:n osioihin.

Yhteenveto

Kvartsikeksittymä Leakšagoađejohka 3:n tutkimuksissa ei löydetty merkkejä muusta kuin kvartsiniskennästä. Kaivausaineistosta tehtyjä analyyseja olen käsitellyt pro gradu –tutkielmassani (Manninen 2003).

Helsingissä 20.4.2003



Mikael A. Manninen

Kertomuksessa mainittu kirjallisuus ja arkistolähteet

- Manninen, M. A. 2003: *Chaîne opératoire* -analyysi ja kvartsi. Esimerkkinä kvartsiniskentäpaikka Utsjoki Leakšagoađejohka 3. Pro gradu –tutkimus. Helsingin yliopisto. Kulttuurien tutkimuksen laitos, arkeologia.
- Manninen, M. A. & Valtonen, T. 2002: Havaintoja esihistoriallisesta kvartsin käytöstä Utsjoen Paistunturissa. *Muinaistutkija* 1/2002. (35-44)
- Valtonen, T. 2000a: Utsjoki Paistunturi Gamajohka pohjoinen 3 –purnukohteen kaivauskertomus 19.-27.6.2000. Museoviraston arkeologian osaston topografinen arkisto.
- Valtonen, T. 2000b: Tarkastuskertomus. Utsjoen Paistunturissa 18.6. - 26.6.2000 inventoituja muinaisjäännöksiä. Museoviraston Arkeologian osaston topografinen arkisto.

VALOKUVALUETTELO

MV	DIA	AIHE
I:1	I:1	Kaivaualue, taso 0, lännestä
2	2	Maanpinnalle näkyvä kvartsikeskittymä tasossa 0, lännestä
	3	Työkuva, Taarna Valtonen piirtää tasoa 0, kaakosta
3	4	Kaivausalue, taso 1, etelästä
4	5	Kvartsikeskittymä tasossa 1, lounaasta
5	6	Kaivausalue, taso 1, lännestä
6	7	Kvartsikeskittymä ruuduissa I ja III tasossa 1, lännestä
7	8	Kvartsikeskittymä ruudussa IV, pohjoisesta
9	10	Ruudun IV jako 20 x 20 cm ruutuihin, lännestä
11	12	Leakšagoadejohka kohteelta kuvattuna, luoteesta
12	13	Kaivausalue, pohjataso, lännestä
13	14	Kaivausalue, pohjataso, pohjoisesta
14	15	Kaivausalue ennalistettuna, lounaasta
	16	Työkuva, Taarna Valtonen kaivaa kerrosta 2

Valokuvat: M. A. Manninen

UTSJOKI LEAKŠAGOAJEJOHKA 3

M. A. Manninen 2002



Kaivausalue tasossa 0. Kuva: M. A. Manninen



Näkymä kaivausalueelta jokiuomaan. Kuva: M. A. Manninen

UTSJOKI LEAKŠAGOAJEJOHKA 3

M. A. Manninen 2002

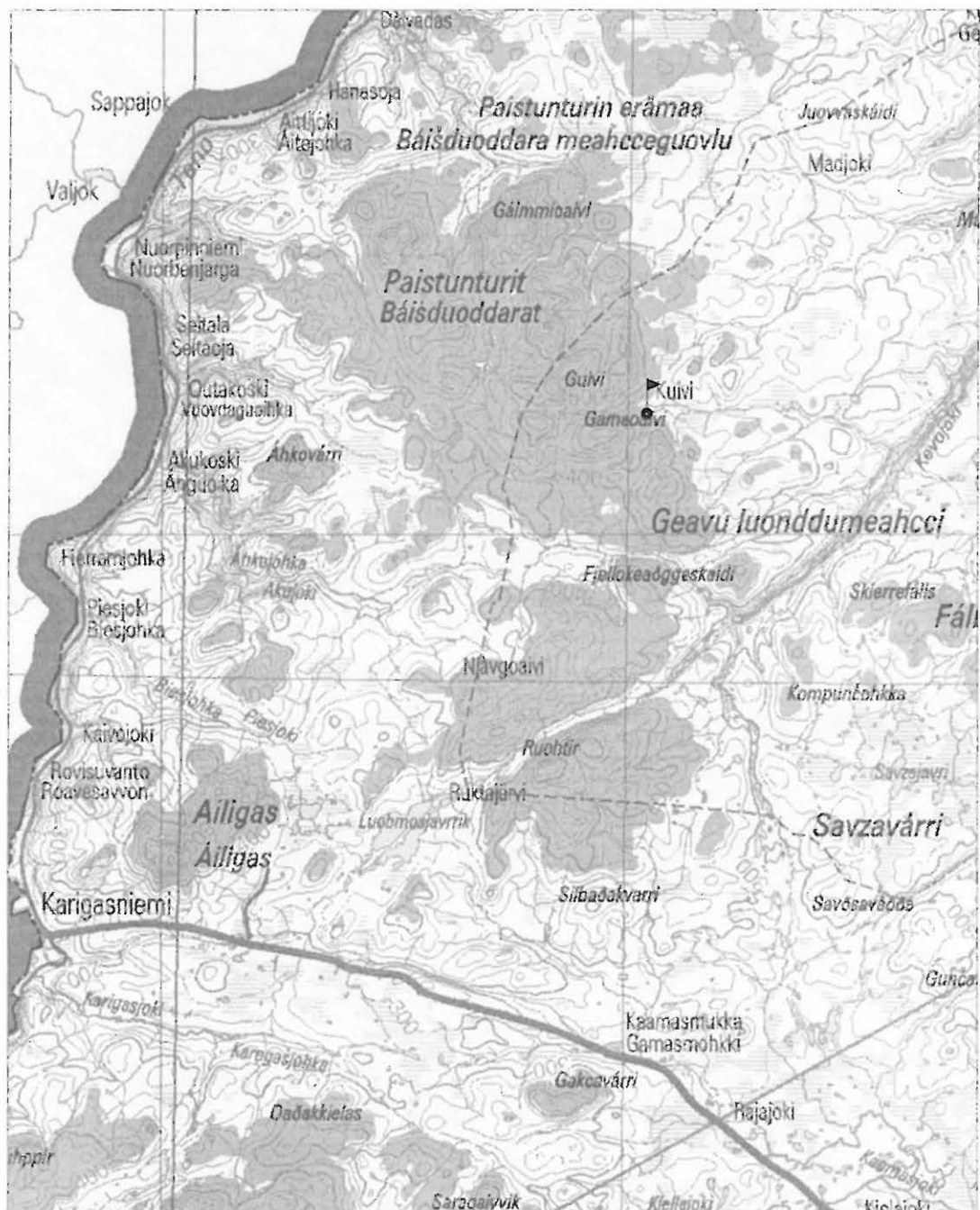


Kvartsikeskittymä tasossa 1. Kuva: Mikael A. Manninen



Kaivausalue pohjaan kaivettuna. Kuva: Mikael A. Manninen

GT-karttaote 1:300 000
 Utsjoki Leaksagoadejohka 3 merkitty lipulla

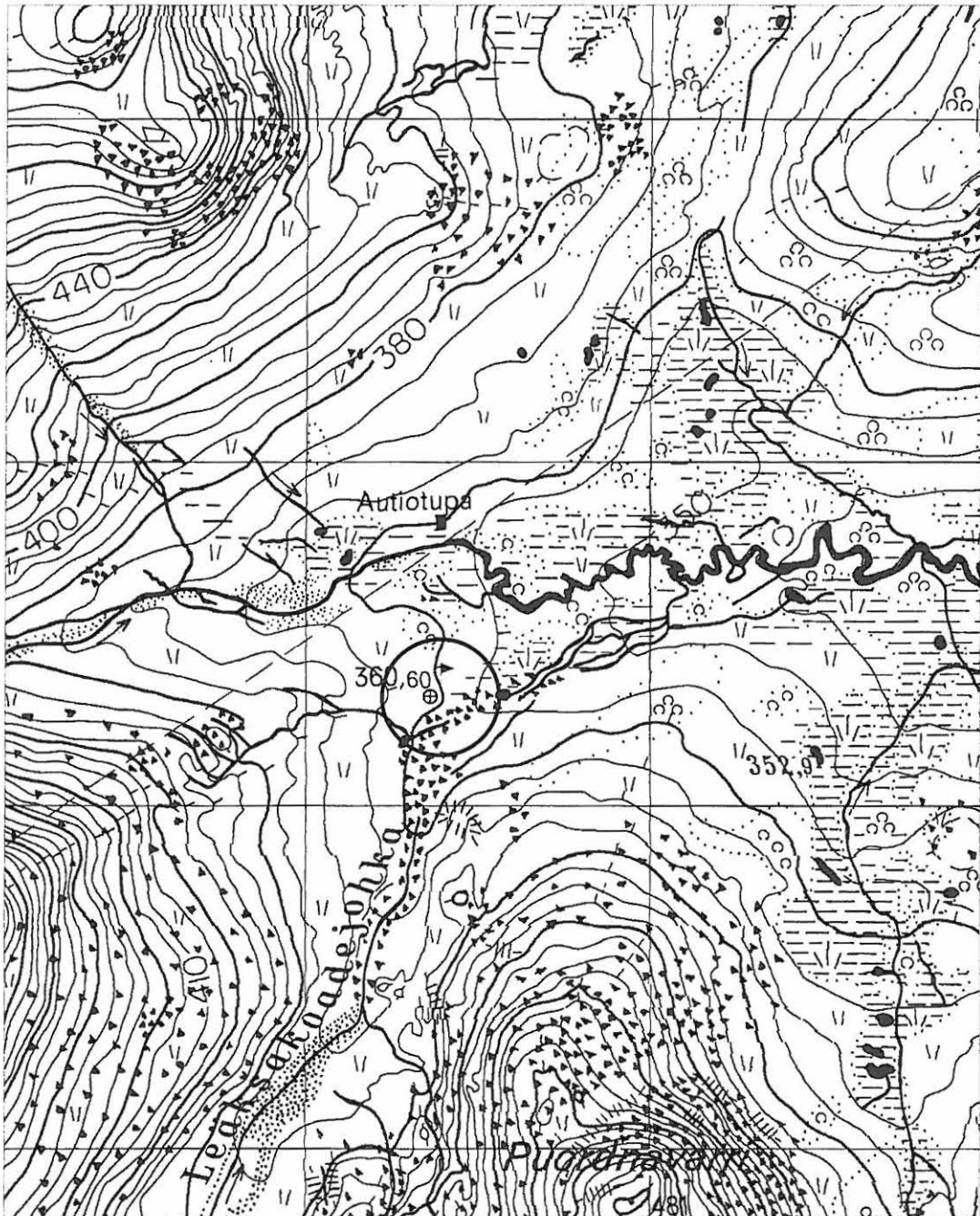


OTE PERUSKARTASTA 3913 09 KODDEHVARRI

Leaksagoadejohka 3 merkitty ympyrän keskellä olevalla lipulla

Mittakaava 1:20 000

3 482 000



7 725 000

UTSJOKI LEAKSAGOADEJOHKA 3

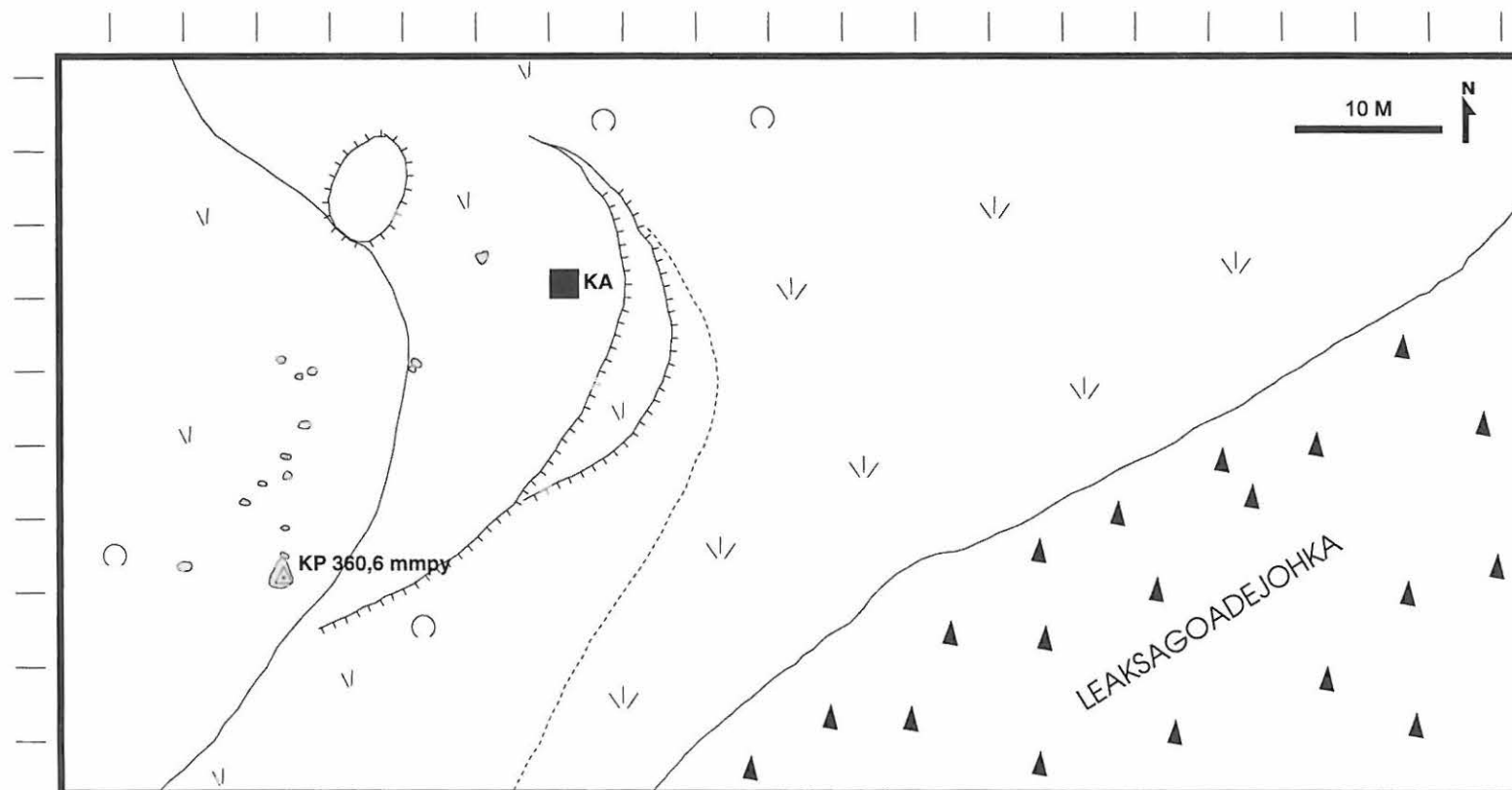
M.A.Manninen 2002

Yleiskartta 1:500

Piirt. T. Valtonen

Puht. piirt. M. A. Manninen

- | | |
|----|-------------|
| KA | Kaivausalue |
| ▲ | Jokikivikko |
| ● | Maakivi |
| KP | Kiintopiste |



UTSJOKI LEAKSAGOADEJOHKA 3
M.A.Manninen 2002

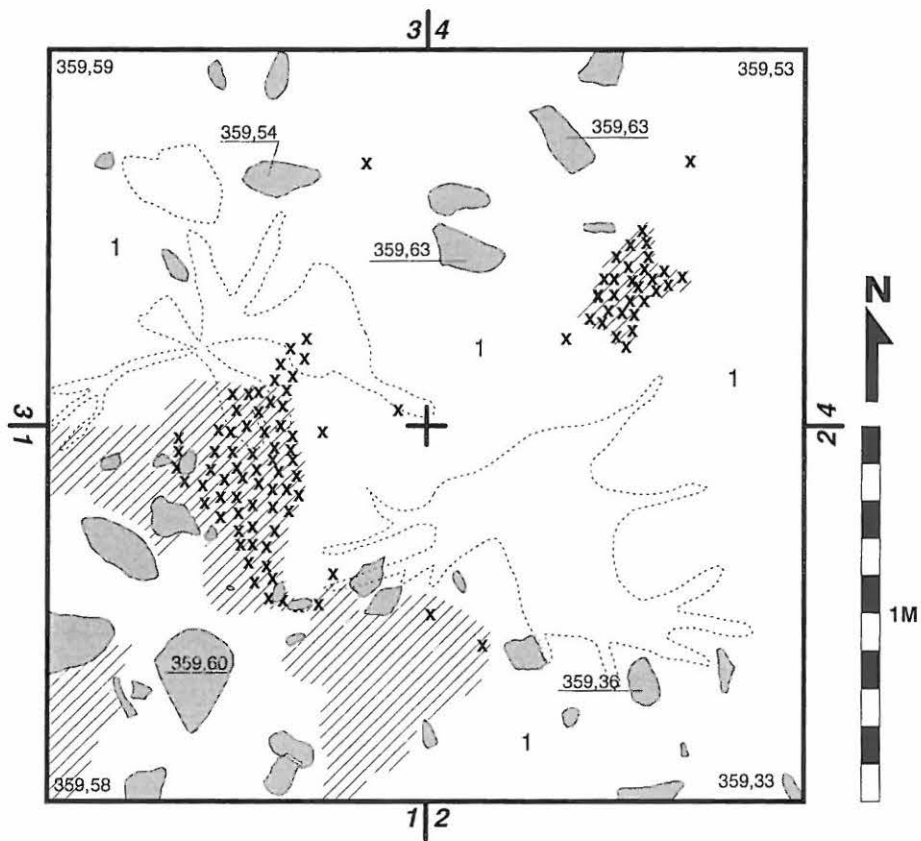
Tasokartta 1:20

Taso 0

Piirt. T. Valtonen

Puht. piirt. M. A. Manninen

- | | |
|---|------------------|
|  | Kvartsiartefakti |
|  | Mineraalimaa |
|  | Kivi |
|  | Pintaturve |
|  | Vaivaiskoivu |



UTSJOKI LEAKSAGOADEJOHKA 3
M.A.Manninen 2002

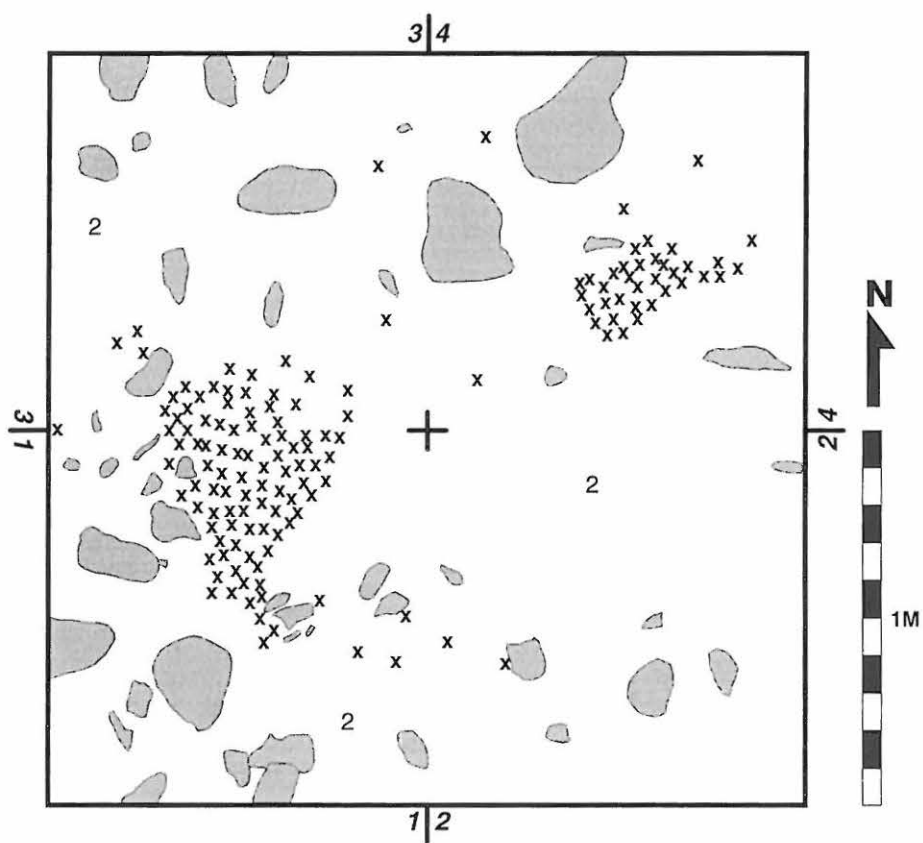
Tasokartta 1:20

Taso 1

Piirt. T. Valtonen

Puht. piirt. M. A. Manninen

- | | |
|---|---------------------|
|  | Kvartsiartefakti |
|  | Kivi |
|  | Harmaa mineraalimaa |



UTSJOKI LEAKSAGOADEJOHKA 3
M.A.Manninen 2002

Tasokartta 1:20

Pohjataso

Piirt. T. Valtonen

Puht. piirt. M. A. Manninen

-  Kivi
-  Pohjahiekka

