

Kertomus kaivauksesta, joka suoritettiin Satakunnan museon toimeksiannosta Tyrvään Tyrväänkylän Hiidenmäellä 4.8.-30.8. 1972.

Kaivauksen kustannuksista vastasivat Satakunnan museo ja Tyrvään kunta; kaivajina toimi 8 vammalaista koulupoikaa.

Tyrväänkylän Hiidenmäki kuuluu Tyrväänkylän ja Kaukolankylän laajaan kumpukalmistokompleksiin, jonka Kokemäenjoen vesistö jakaa kahteen osaan. Hiidenmäeksi kutsutaan vesistön eteläpuolelle jäävän kalmistoalueen eteläpäässä olevaa mäennyppylää, jonka vanhalle Turuntielle johtava paikallistie erottaa muusta kalmistosta. Muinaistieteellisen toimikunnan laatiman inventointikartan mukaan mäellä olevien maansekaisten kumpujen lukumäärä on 31 (vrt. Salmo: Satakunnan Rautakausi, Satakunnan Historia II, liite s. 80 ja alkuperäinen kartta museoviraston arkeologian toimiston topografiassa arkistossa). Tämä luku on kuitenkin epäilemättä liian pieni.

Tutkimuksen kohteeksi valittiin röykkiömäiset kummut 79 ja 81. Tämän lisäksi tutkittiin raunion 81 kylkeen rakennettu pieni maansekainen kumpu 82. (Numerointi perustuu em. Kansallismuseossa säilytettävään karttaan). Kyseiset kummut t. rauniot sijaitsevat viorekkäin mäen korkeimmalla kohdalla; niiden halkaisijat ovat 11 ja 10 m, ja ne ovat siten mäen huomattavimmat muinaisjäännökset. Näiden isojen kumpujen ympärillä on koko joukko pienempiä maansekaista kumpuja. Edellämainitun kumpu 82:n lisäksi kaksi näistä on rakennettu tutkittuihin raunioihin kiinni. Ne sijaitsevat raunion 79 koillis- ja itälaidoilla. Viimeksimainitun kummun toinen laita on tullut näkyviin tieleikkauksessa. Em. karttaan näitä kumpuja ei ole merkitty. Näiden kahden tutkimatta jääneen kummun lisäksi on ehkä aihetta mainita raunion 79 eteläpuolella oleva kumpu, jonka A. Hackman tutki v. 1909. (Kummusta saadut löydöt on luettelointi Kansallismuseon arkeologisen toimiston pääluetteloon no:lla 5353:1-3). Edelleen huomioitava on C. F. Meinanderin tutkimina kumpu 73, joka vastaa kooltaan ja ehkä rakenteeltaankin raunioita 79 ja 81. (Muista löydöistä ja tutkimuksista ks. Salmo: Satakunnan rautakausi, Satakunnan Historia II, s. 80-82).

Tutkitut kummut poikkeavat melko selvästi muista Hiidenmäen raunioista. Ensinmainituissa on suurien maakivien ympärille muodostettu säännöllisen pyöreä raunio, joka koostuu pääasiassa suurista kivenlohkareista. Maata on käytetty niukasti. Muissa kummuissa on pääasiallisena rakennusaineena vain mukulakivet ja maa, suuria lohkareita on käytetty huomattavasti vähäisemmässä määrin. Viimemainitut edustavat selvästi muinaisjäännöstyyppiä, jota kutsutaan kiven- ja maansekaiseksi kummuksi. Tähän ryhmään kuuluu myös tutkittu kumpu 82. Eroitukseksi näistä on kumpuja 79 ja 81 kutsuttu tässä raunioiksi.

Raunio 79

Raunio on rakennettu muutaman suuren maakiven ympärille. Sen muoto on säännöllisen pyöreä, ja sitä reunustaa isoista kivistä muodostettu kivikehä, joka puuttuu vain luoteis- ja itäreunoilta. Itäreunalla tähän vaikuttaa ilmeisesti aikaisemmin mainittu maansekainen kumpu, joka tällä kohdalla liittyy raunioon. Kivikehän sisälle jäävä alue on täytetty karkeilla kivillä. Tämän kiveyksen laiduille reunakiveyksen lomiin ja päälle ja sen ulkopuolelleenkin on sijoitettu pikkukivipakkausta maansekaisten kumpujen tapaan. Huomattavaa on, että varsinkin raunion etelä-laidalla kiveys ulottui kivikehän ulkopuolelle.

Kaivaus suoritettiin siten, että aluksi tutkittiin pohjaan asti sektorit S-O-W ja S-O-E ja tämän jälkeen jäljelle jääneet sektorit. Näin saatettiin piirtää profiilileikkaus W-O-E. Profiilileikkaus S-O-N perustuu sensijaan pelkästään pinta- ja pohjapunnituksiin. Kukin kaivauksen vaihe valokuvattiin ja pintakiveyksestä ja pohjakiveyksestä piirrettiin tasokartat, joihin merkittiin eri löytöjen paikat ja löytösyvyudet.

Versinaisia kivikerroksia oli rauniossa vain kaksi, pikkukivipakkauksessa niitä olisi toisin voitu erottaa useampiakin. Maata oli käytetty niukasti. Pintakiveyksen poistamisen jälkeen paljastuivat raunion polttohautaukset. Sen etelä- ja länsireunalle oli täytekivien lomaan ja täytemaan sekaan sijoitettu poltettua hienoksi jauhautunutta luuta. Luun paloja oli näillä alueilla aina pohjamaan pintaan asti. Etelälaidalta tavatun luualueen keskeltä löydettiin hautaukseen mukaanpannut esineet: kilpipäinen solki, rautainen nuolenkärki, koukkupäinen rauta, veitsi ja raudanpalat.

Toisella luualueella ei ollut esineistöä. Sen vierestä löydettiin kuitenkin rullapäinen hevosenkenkäsolkki, joka todennäköisimmin kuuluu tähän hautaukseen. Poltettu savi ja keramiikka saatiin raunion pohjalta, eikä niiden kuulumista hautauksiin voida osoittaa. Edellämainittujen löytöjen lisäksi saatiin rauniosta soikea pronssilevy sekä kivitaltta. Viimeksimainittu löytyi pintakivien lomasta ja on siten mahdollisesti jälkeempään pantu röykkiöön.

Varsinkin raunion itälaidalla saatettiin todeta, että pohjamaan pinta oli poltettu. Tämä viitannee tapaan polttaa nurmi ennen raunion rakentamista.

Raunio 81

Tämä raunio on myös rakennettu selvän kivikehän sisään. Kivipakkaus on selvästi karkeampaa kuin raunioissa 79, eikä se ulottunut kivikehän ulkopuolelle. Kivikerros oli myös ohuempi ja rakennuksessa oli käytetty apuna maakiviä raunion 79 tavoin.

Kaivaus suoritettiin samalla periaatteella kuin edellisessäkin rauniossa; aluksi tutkittiin sektorit S-O-E ja N-O-E ja sen jälkeen muut sektorit. Kaivausvaiheet dokumentoitiin valokuvoin ja kartoin.

Tässä rauniossa oli vain yksi luualue, joka sijaitsi sen etelälaidalla. Se tuli esille pintakivien alta ja ulottui pohjamaan asti. Muuta esineistöä tästä kivien lomiin tehdystä hautauksesta ei saatu kuin iso veitsi. Tutkimuksia vaikeutti huomattavasti luualueen reunaan kasvanut jyrkämäntä. Luualueen ja löytöjen osalta saatettiin tutkimus tälläkin kohtaa asianmukaisesti päätökseen. Kiveyksen dokumentointi on tältä kohtaa kuitenkin luonnollisesti puutteellinen.

Veitsen lisäksi rauniosta tavattiin musta helmi sekä joukko poltetun saven ja keramiikan paloja. Viimeksimainitut saatiin, samoin kuin edellisessäkin rauniossa, pohjamaan pinnasta. Raunion N-O-W-sektorista tavattiin joukko polttamattomia luun paloja; ne kuuluvat epäilemättä jollekin eläimelle. Löytösuhteet eivät anna minkäänlaista viitettä luitten iästä.

Huomattava rakenteellinen erikoispiirre oli raunion S-O-W- ja N-O-W-sektoreissa tavattu sisäkehä. Se oli melko lähellä ulkokehää ja rakennettu suurehkoista kivistä, jotka oli perustettu

maan pinnalle ja sijoitettu toisiinsa kiinni. Kivien laet tulivat näkyviin jo ensimmäisessä kerroksessa. Sen kehämuoto paljastui kuitenkin vasta, kun ensimmäiseen kerrokseen ladotut kivet oli poistettu. Muissa sektoreissa ei tällaista kehää saatettu havaita.

Kumpu 82

Raunion 81 kaivauksen yhteydessä tutkittiin myös sen kylkeen rakennettu kumpu 82.

Kaivaus suoritettiin tasoissa, ja dokumentointi tapahtui yhdessä raunion 81 kaivauksen dokumentoinnin kanssa. Kummun kivipakkauksesta piirrettiin tämän lisäksi yksi erillinen tasokartta.

Tutkimuksissa saatettiin todeta, että kysymyksessä oli melko tyypillinen maan- ja kivensekainen kumpu, jolla ei ollut varsinaista rakennetta. Se muodosti pyöreän tai puolipyöreän ulokkeen raunion 81 kylkeen ja oli katettu pikkukivillä; kummun laidoilla oli kuitenkin suurempiakin kiviä. Sen halkaisija oli n. 5 m ja korkeus n. 60 cm. Kaivauksen kuluessa saatettiin todeta, että maata on käytetty runsaammin kuin em. raunioissa.

Edellä mainittin, että minkäänlaista rakennetta ei havaittu. Tällaisiksi voidaan kuitenkin lukea ne kaksi kookasta kiveä, jotka oli asetettu kummun laidoille raunion 81 kehäkiviä vasten niin, että itse kumpu oli tavallaan muodostettu näiden "raja- tai nurkkakivien" väliin. Tämä yksityiskohta osoittaa selvästi, että kumpu on rakennettu vasta raunion 81 reunakehän valmistumisen jälkeen.

Varsinkin kummun pohja-osista saatiin runsaanlaisesti keramiikkaa ja poltettua savea. Muunlaisia löytöjä ei tästä kummusta saatukaan. Näin ollen tämän kummun tarkoitus jäi selvittämättä. Niiden neljän luunmurun perusteella, jotka kummusta saatiin, voidaan tuskin vetää sitä johtopäätöstä, että kysymyksessä olisi hautaus.

Kertomukseen liittyy

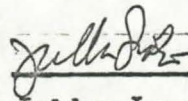
4 karttalehteä

2 kuvaluetteloliitettä

61 valokuvaa

23 diapositiivikuvaa.

Turussa 7.2.1974



Jukka Luoto

Löydöt Sat.Mus. 17827

1. Raunio 79 etelä-kaakosta ennen kaivausta, puut on raivattu raunion päältä.
2. Raunio 79 keskustaa ennen kaivausta, kuvattu etelä-kaakosta.
3. Raunio 79, isojen reunakivien väliin sijoitettua kivipakkausta, S-O-W-sektorissa.
4. Raunio 79, reunakiveys paljastettu, S-O-W-sektori etelä-lounaasta.
- 5.-6. Raunio 79, reunakivet paljastettuna, kuvattu etelästä.
7. Raunio 79, reunakivet paljastettu, kuvattu etelästä.
8. Raunio 79, pintakiveystä raunio etelälaidalla.
9. Raunio 79, pintakiveys paljastettu S-O-W-sektorissa.
10. Raunio 79, pintakerroksen kivipakkausta raunio kaakkoisreunalla.
11. Raunio 79, S-O-W- ja S-O-E-sektorit, pintakiveys paljastettu, kuvattu kaakosta.
12. Raunio 79, S-O-W- ja S-O-E-sektoreissa pintakiveys paljastettu, kuvattu eteläkaakosta.
13. Raunio 79, löytö 2 kuvattu löytöpaikalla.
14. Raunio 79, löytö 2 kuvattu löytöpaikalla.
15. Raunio 79, S-O-W- ja S-O-E-sektorien pohjakiveys paljastettu.
16. Raunio 79, S-O-W- ja S-O-E-sektorit kaivettu pohjaan asti.
17. Raunio 79, S-O-W- ja S-O-E-sektorien reunakiveystä raunio sisältä kuvattuna.
18. Raunio 79, N-O-W-sektorin pintakiveys paljastettuna.
19. Raunio 79, N-O-E-sektorin pintakiveys paljastettuna.
20. Raunio 79, N-O-E-sektorin pohjakiveys.
21. Raunio 79, S-O-W- ja S-O-E-sektorit kaivettu pohjaan, N-O-W- ja N-O-E-sektorien pohjakiveys paljastettu.
22. Raunio 79, kaivettu kokonaisuudessaan pohjaan, kuvattu etelä-kaakosta.
23. Raunio 79 kaivettu kokonaisuudessaan pohjaan, kuultopaperille merkitty paikoilleen jätettyjen reunakivien ääri viivat.
24. Raunio 79, reunakiveystä N-O-W-sektorissa.
25. Raunio 79, reunakiveystä N-O-E-sektorissa.
26. Raunio 79, reunakiveystä S-O-W- ja N-O-W-sektoreissa.
- 27-28. Raunio 79 pohjaan asti kaivettuna, kuvattu etelästä.
29. Raunio 81 ennen kaivausta koillisesta kuvattuna.
30. Raunio 81, S-O-W-sektori, reunakivet paljastettuna.

Valokuvaluettelo

31. Raunio 81, S-O-W-sektori, reunakivet paljastettuna.
32. Raunion 81 N-O-E- ja N-O-W-sektorit, reunakivet paljastettu, kuvan vasemmassa alalaidassa raunio 82, kuvattu itäkoillisesta.
33. Raunion 81 N-O-W-, N-O-E- ja S-O-W-sektorit, reunakiveys paljastettu, kuvattu koillisesta.
34. Raunion 81 S-O-W-sektorin reunakiveystä.
35. Raunion 82 pintakerros lounaasta kuvattuna.
- 36-39. Rauniot 82 ja 81, pintakerros paljastettuna, kuvattu koillisesta.
- 40-41. Raunion 81 S-O-W- ja N-O-W-sektorien pintakiveys lounaasta kuvattuna, N-O-S-linjan viereen on profiilin piirtämistä varten jätetty kaivamaton kaista.
42. Raunion 81 pintakiveys idästä kuvattuna.
43. Raunio 82 idästä kuvattuna.
44. Raunio 82 pohjoisesta kuvattuna.
45. Raunio 81, N-O-E-sektorin reunakiveystä.
46. Raunio 81, löytö 4 S-O-E-sektorissa, kuvattu sektorilangan takaa.
47. Raunio 81, S-O-E- ja N-O-E-sektorit purettu pohjaan asti, kuvattu etelästä.
48. Raunio 81, löydöt 7 ja 8, kuvan vasemmassa laidassa kulkee N-O-S-sektorilanka.
49. Raunio 82, II-kerroksen kiveys.
50. Raunio 82, II-kerroksen kiveys.
51. Raunio 81 etelästä, N-O-E- ja S-O-E-sektorit kaivettu pohjaan asti, N-O-W- ja S-O-W-sektorit purettu pohjakivien tasalle, sisäkehän kiviä ei ole poistettu.
- 52-53. Rauniot 81-82, sektorit S-O-E ja N-O-E kaivettu pohjaan asti. Sektorit S-O-W ja N-O-W purettu pohjakiveyksen tasalle, sisäkehän kivet on jätetty paikoilleen, etualalla raunio 82 kaivettu pohjakiveyksen tasalle.
54. Raunion 81 S-O-W-sektorin pohjakiveys ja sisäkehä luoteesta kuvattuna.
55. Raunion 81 S-O-W ja N-O-W-sektorien pohjakiveys ja sisäkehä kaakosta kuvattuna.
56. Raunion 81 S-O-E-sektorin reunakiveystä ja kaivettua pohjaa.
57. Raunion 82 oikeanpuoleinen "nurkkakivi", joka on asetettu raunio 81 reunakiveä vasten.
58. Raunion 82 pohjakiveystä.

Valokuvaalbumi

59. Levypäinen solki, löytö 2 rauniosta 79, Sat. mus. 17827:8.
60. Koukkupäinen rautatanko, löytö 3 rauniosta 79, Sat. mus. 17827:
61. Rullapäinen hevosenkenkäsolki, löytö 4 rauniosta 79, Sat. mus.
17827:21.

Luettelo kuultokuvista

1. Raunio 79, reunakiveys paljastettuna, kuvattu etelä-lounaasta.
2. Raunio 79, pintakiveys paljastettuna, kuvattu etelä-lounaasta.
3. Raunio 79, pintakiveys paljastettuna, kuvattu etelä-lounaasta.
4. Raunio 79, pintakiveys paljastettuna, kuvattu etelä-lounaasta.
5. Raunio 79 reunakiveystä S-akselin kummallakin puolella.
6. Raunio 79 pintakiveystä S-akselin kummallakin puolella.
7. Raunio 79, S-O-W- ja S-O-E-sektorit kaivettu pohjaan, N-O-W- ja N-O-E-sektoreissa pintakiveys paljastettu.
8. Raunio 79, S-O-W- ja S-O-E-sektorit kaivettu pohjaan, N-O-W- ja N-O-E-sektoreista pintakiveys paljastettu.
9. Raunio 79 keskustaa pohjaan asti kaivettuna, kuvattu etelästä, taustalla kolme reunakiveä.
10. Raunio 79 pohjaa ja reunakiveystä E-akselin rajalla.
11. Raunio 79 pohjaan asti kaivettuna.
12. Raunio 79 pohjaan asti kaivettuna.
13. Raunio 79, pohjaa ja reunakiveystä S-O-W- ja S-O-E-sektoreissa.
14. Raunio 81 ennen kaivausta, kuvattu idästä.
15. Raunio 81 N-O-W ja N-O-E-sektorit, reunakivet paljastettu, kuvattu idästä.
16. Raunio 81 N-O-W ja N-O-E-sektorit, reunakivet paljastettu, kuvattu idästä.
17. Rauniot 81-82 kuvattu idästä, pintakiveys poistettu S-O-E ja N-O-E sektoreista ja rauniosta 82, joka on kuvassa etualalla vasemmalla.
18. Rauniot 81-82 kuvattu idästä, S-O-E ja N-O-E sektorit pohjaan kaivettuina.
19. Raunio 81, kiveystä sektorissa S-O-W.
20. Raunio 81, kaivettuna pohjaan.
21. Raunio 81, reunakiveystä itälaidalla.
22. Raunio 82, raunio vasemmanpuoleinen "nurkkakivi", joka nojautuu raunio 81 reunakiviin.
23. Raunio 82, raunio oikeanpuoleinen "nurkkakivi", joka nojautuu raunio 81 reunakiviin.

17827

Tyrvää
Tyrväänkylä
Hiidenmäki

Löydökset kaivauksilta, jotka Satakunnan museo suoritti Tyrvään Tyrväänkylän Hiidenmäen rautakautisella kalmistomäellä heinäkuussa 1972. Ks. kaivauskertomusta museon arkistossa.

Raunio 79

Löydöt raunion pintakerroksesta.

1. Pii-iskos, tuluspiitä.
2. Ohuen rautapellin paloja.

No:t 1-2 N-O-W-sektorista.
Löytö 7.
3. Keramiikkaa, 66 vähäistä palaa. Pintamaasta N-O-W-sektorista, Löytö 8.
4. Pyöreä pronssilevy, vastakkaisilla puolilla levun laidoilla on pienet reiät, jotka ovat murtuneet. Levy on koristettu epäselvin kaarrien ja pistein. Mitat: 1,6 x 1,6 cm.
N-O-W-sektorista. Löytö 9.
5. Poikkiteräinen kivitaltta, taltalla on ollut alunperin trapetsoidi alaspäin levenevä muoto, mutta jo kivikaudella on sen terä lohjennut ja siitä on muotoiltu kapeateräinen taltta. Kanta hiomaton. Pit. 7,5 cm, pks. 1,5 cm, lev. 3,7 cm, terä 2,6 cm. N-O-W-sektorista, Löytö 10.
6. Liitupiipun pesän puolikas, pintamaasta, Löytö 21, N-O-W-sektorista.

1972

17827

Tyrvää

Tyrväänkylä

Hiidenmäki

Löydöt luualueelta I

7. Ruosteen paloja, 5 kpl.
Löytö 1.
8. Kilpipäinen pronssisolki, yläpäässä on kolmiomainen kilpi, joka on valettu yhteen akselin kanssa, akselin alla olevaan lenkkiin on kiinnitetty rautainen neula, joka kuitenkin on murtunut niin että vain osa jousesta on enää jäljellä. Kaari on harjallinen ja jalka kolmiomainen. Kaaren ja jalan yhtymäkohtaan on valettupronssinen neulankota, joka sekin on murtunut. Niin kilpi kuin jalkakolmiokin on reunustettu matalin urin. Pit. 7,1 cm. Löytö 2.
9. Rautatangon pala, toinen pää on taivutettu koukulle, mahdollisesti ahraimen osa. Pit. 8,7 cm. Löytö 3.
10. Rautainen nuolenkärki, esine on pahoin ruostunut ja turmeltunut niin ettei sen muotoa voi varmasti päätellä. Kysymyksessä lienee kuitenkin väkäsellinen nuolenkärki. Pit. 3,4 cm, lev. 1,7 cm. Löytö 5.
11. Veitsi, pit. 8,0 cm, ruoto 3,3 cm, lev. 1,3 cm. Löytö 6, kulttuurimaan pohjalta.
12. Raudan paloja, 27 kpl.
Palat on löydetty löydön 5 ympäristöstä.
13. Poltettua luuta, 377 g.
Luualue I a.
14. Poltettua luuta, 350 g.
Luualue I b.

1972

17827

Tyrvää

Tyrväänkylä

Hiidenmäki

15. Poltettua luuta, 30 g.
Luualue I c.
16. Poltettua luuta, 70 g.
Luualue I d.
17. Poltettua luuta, 25 g.
Luualue I e.
18. Polttamattoman luun pala,
luualueelta I.
19. Hiiltä, löydetty poltetun luun seasta.
20. Poltettua luuta, 90 g. Luualueelta poh-
jakivien lomasta ja alta.

Muut löydöt raunion pohjalta

21. Rautainen hevosenkenkäsolkki, kaari lähes kokopyöreä, samoin kaaren poikkileikkaus, kaaren päissä massiiviset rautakierukat. Mitat: 6,5 x 5,8 cm, kaari 0,5 x 0,5, S-O-W-sektori. Löytö 4.
22. Keramiikkaa, 1 pala pohjan ja seinämän taitteesta. Ulkopinta vaaleanruskea, sisäpinta tumma, sekoitteenä käytetty kvartsirouhetta. N-O-E-sektori. Löytö 11.
23. Keramiikkaa, 1 pala pohjan ja seinämän taitteesta ilmeisesti samasta astiasta kuin edellinenkin pala. N-O-W-sektori. Löytö 12.
24. Keramiikkaa, 7 karkeata palaa. N-O-E-sektori. Löytö 13.

1972

17827

Tyrvää

Tyrväänkylä

Hiidenmäki

25. Piinpala, poltettua valkoista piitä, Pala oli kiilautunut puun juurien väliin. N-O-W-sektori. Löytö 14.
26. Polttamattoman luun pala, löydetty pohjakivien alta. N-O-W-sektori. Löytö 15.
27. Poltetun luun muru, N-O-W-sektori. Löytö 16.
28. Keramiikkaa, 13 palaa, ulkopinta vaaleanruskea, sisäpinta harmaa. N-O-W-sektori. Löytö 17.
29. Keramiikkaa, 230 pientä palaa. N-O-W-sektori. Löytö 18.
30. Keramiikkaa, 150 pientä palaa. N-O-W-sektori. Löytö 19.
31. Keramiikkaa, 11 palaa.
32. Poltettua savea, 5 vähäpätöistä punaista palaa.
No:t 31-32 N-O-W-sektorista. Löytö 20.
33. Keramiikkaa, 12 vaaleanruskeata palaa ja n. 200 murua. S-O-W-sektori. Löytö 22.
34. Pala ruostetta, löydetty pohjakivien alta. S-O-W-sektori. Löytö 23.
35. Keramiikkaa, 12 tummanharmaata palaa ja n. 200 pientä murusta. Löydetty koskemattoman maan pinnasta. S-O-E-sektori. Löytö 24.

1972

17827

Tyrvää

Tyrväänkylä

Hiidenmäki

36. Keramiikkaa, 4 tummanharmaata palaa ja n. 75 murusta. Koskemattoman maan pinnasta. S-O-E-sektori. Löytö 25.
37. Keramiikkaa, ruskeapintainen pala. S-O-E-sektori. Löytö 26.

Löydöt luualueelta II.

38. Poltettua luuta, 40 g. S-O-W-sektorista.
39. Poltettua luuta, 55 g. N-O-W-sektorista.
40. Keramiikan reunapala, Luualue II, pohjamaan pinnasta, pl. 153.

Muut löydöt

41. Liitupiipun paloja, 3 kpl. Pintaturpeesta origon kohdalta.
42. Hiiltä, pohjakivien alta. S-O-W-sektori.
43. Hiiltä, pintakerroksesta. N-O-W-sektori.
44. Hiiltä, pohjakivien alta. N-O-E-sektori.
45. Keramiikkaa, 17 palaa, pohjakivien alta. N-O-E-sektori.

1972

17827

Tyrvää
Tyrväänkylä
Hiidenmäki

Raunio 81-82.

Pintakerros

46. Polttamattoman luun kappale, pit. 15 cm.
N-O-W-sektori. Löytö 7.
47. Polttamattoman luun kappale, pit. 13 cm.
N-O-W-sektori. Löytö 8.
48. Saviastian korvan pala,
S-O-W-sektori. Löytö 14.
49. Polttamaton luu, eläimen raajasta. S-O-W-sek-
tori. Löytö 16.
50. Helmi, läpinäkymätöntä mustaa massaa, \emptyset 0,8 cm.
N-O-W-sektori. Löytö 17.

Löydöt luualueelta I.

51. Veitsi, suoraselkäinen, kookas, pit. 18 cm, ruo-
to 6,5 cm, lev. 2 cm. S-O-E-sektori. Löytö 4.
52. Keramiikkaa, 3 vähäistä murua. S-O-W-sektori.
Löytö 22.
53. Vähäinen metallin muru, mahdollisesti lohjennutta
palopatinaa, löydetty pohjakivien alta. S-O-W-
sektori. Löytö 23.
54. Poltettua luuta, 160 g.
S-O-E-sektori.
55. Poltettua luuta, 330 g.
S-O-W-sektori.

1972

17827

Tyrvää

Tyrväänkylä

Hiidenmäki

56. Hiiltä, luualueen pohjalta.

Löydöt raunion pohjalta

57. Polttamattoman luun pala, toisessa päässä veistetty lovi, pit. 6,2 cm. N-O-E-sektori. Löytö 1.
58. Polttamaton luu, pit. 10,7 cm. N-O-E-sektori. Löytö 2.
59. Keramiikkaa, 12 ruskeanharmaata palaa. N-O-E-sektori. Löytö 3.
60. Kavioluu, N-O-W-sektori. Löytö 13.
61. Tiiltä, 200 g. S-O-W-sektori. Löytö 15.
62. Polttamattoman luun pala, pit. 8,6 cm. N-O-W-sektori. Löytö 18 a.
63. Polttamatonta luuta, 2 pientä palaa. N-O-W-sektori. Löytö 18 b.
64. Polttamatonta luuta, 2 palaa, pit. 7,4 ja 4,1 cm. N-O-W-sektori. Löytö 18 c.
65. Polttamatonta luuta, 1 pala. N-O-W-sektori. Löytö 18 d.
66. Polttamatonta luuta, 3 palaa. N-O-W-sektori. Löytö 18 e-g.
67. Polttamatonta luuta, 1 pala, mahd. kylkiluusta. S-O-W-sektori. Löytö 20.
68. Rautakuonaa, 1 pala, pohjakiwien alta. S-O-W-sektori. Löytö 21.

1972

17827

Tyrvää

Tyrväänkylä

Hiidenmäki

69. Hiiltä, raunion pohjalta, koskemattoman maan pinnasta. N-O-E-sektori. Löytö 24.
70. Keramiikkaa, 5 palaa, ulkopinta harmaanruskea. N-O-E-sektori. Löytö 25.
71. Hiiltä, pohjamaasta koskemattoman maan pinnasta. S-O-W-sektori. Löytö 26.
72. Keramiikkaa, 17 karkeaa harmaanruskeata palaa. S-O-E-sektori, koskemattoman maan pinnasta.
73. Keramiikkaa, 10 palaa, joista yksi pohjan ja seinämän taitteesta, pohjakivien alta. S-O-W-sektori.
74. Keramiikkaa, 15 palaa. N-O-W-sektori, pohjamaan pinnasta.
75. Poltettua savea, 30 g, pohjakivien alta. S-O-E-sektori.
76. Hiiltä, pohjakivien alta. S-O-E-sektori.

Löydöt rauniosta 82.

77. Keramiikkaa, 34 waaleanruskeata palaa.
78. Poltettua savea, 145 g.

No:t 77-78 = löytö 5.

79. Keramiikkaa, 26 palaa suoraseinäisestä astiasta, jonka seinämä muodostaa suoran kulman pohjan kanssa. Löytö 6.

1972

17827

Tyrvää

Tyrväänkylä

Hiidenmäki

80. Keramiikkaa, 3 palaa.81. Poltettua savea, 550 g.

No:t 80-81 = Löytö 9.

82. Keramiikkaa, 28 palaa. Löytö 10.83. Poltettua luuta, 4 vähäistä palaa. Löytö 11.84. Keramiikkaa, 5 vaaleanruskeata palaa.85. Poltettua savea, 20 g.

No:t 84-85 = Löytö 12.

86. Keramiikkaa, 503 vaaleanruskeata karkeata palaa.87. Poltettua savea, 500 g.

No:t 86-87 = Löytö 19.

88. Hiiltä, raunion pohjalta.89. Kivilaji-iskos, raunion pohjalta.

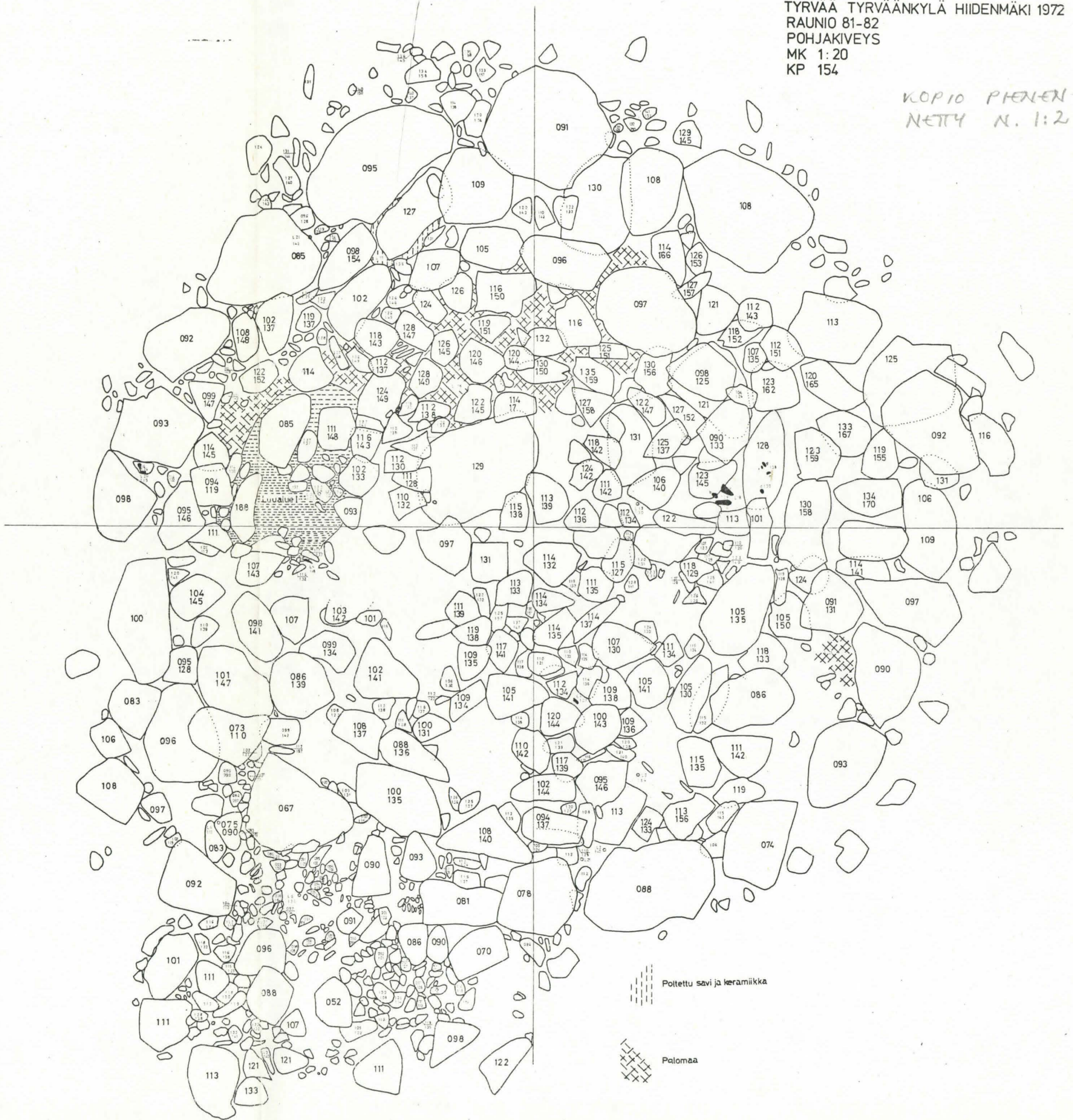
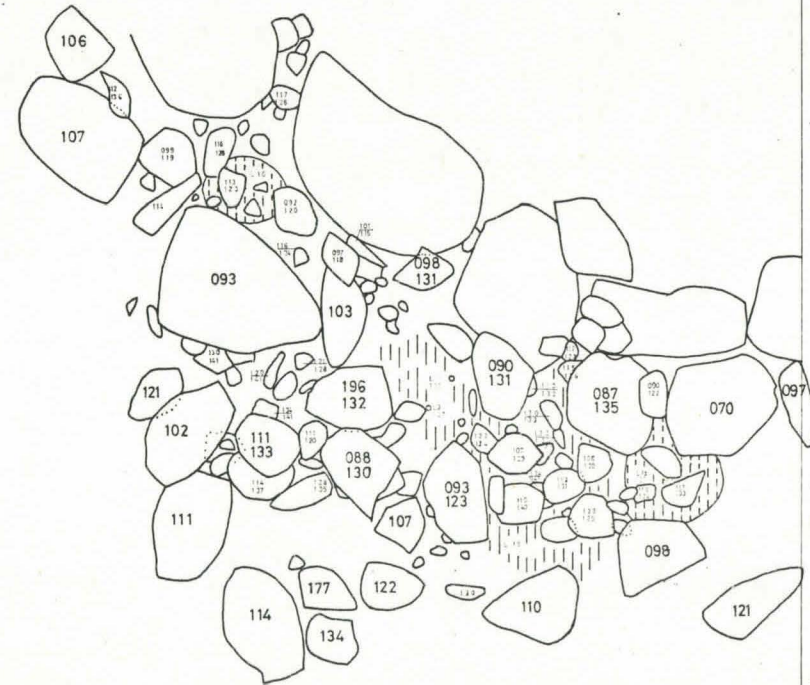
TYRVÄÄ TYRVÄÄNKYLÄ HIIDENMÄKI 1972
RAUNIO 81-82
POHJAKIVEYS
MK 1:20
KP 154

KOPIO PIENEN-
NETTY N. 1:2

S

W

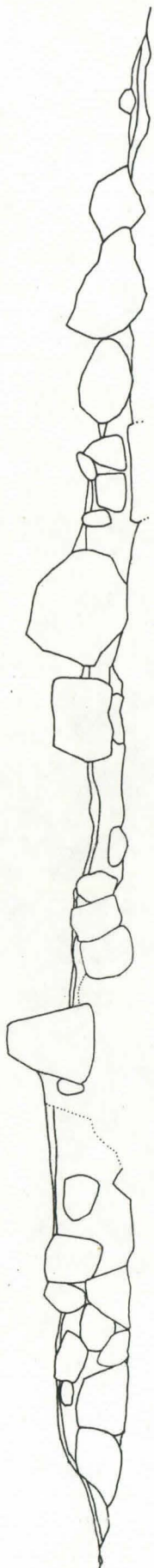
Mg



E

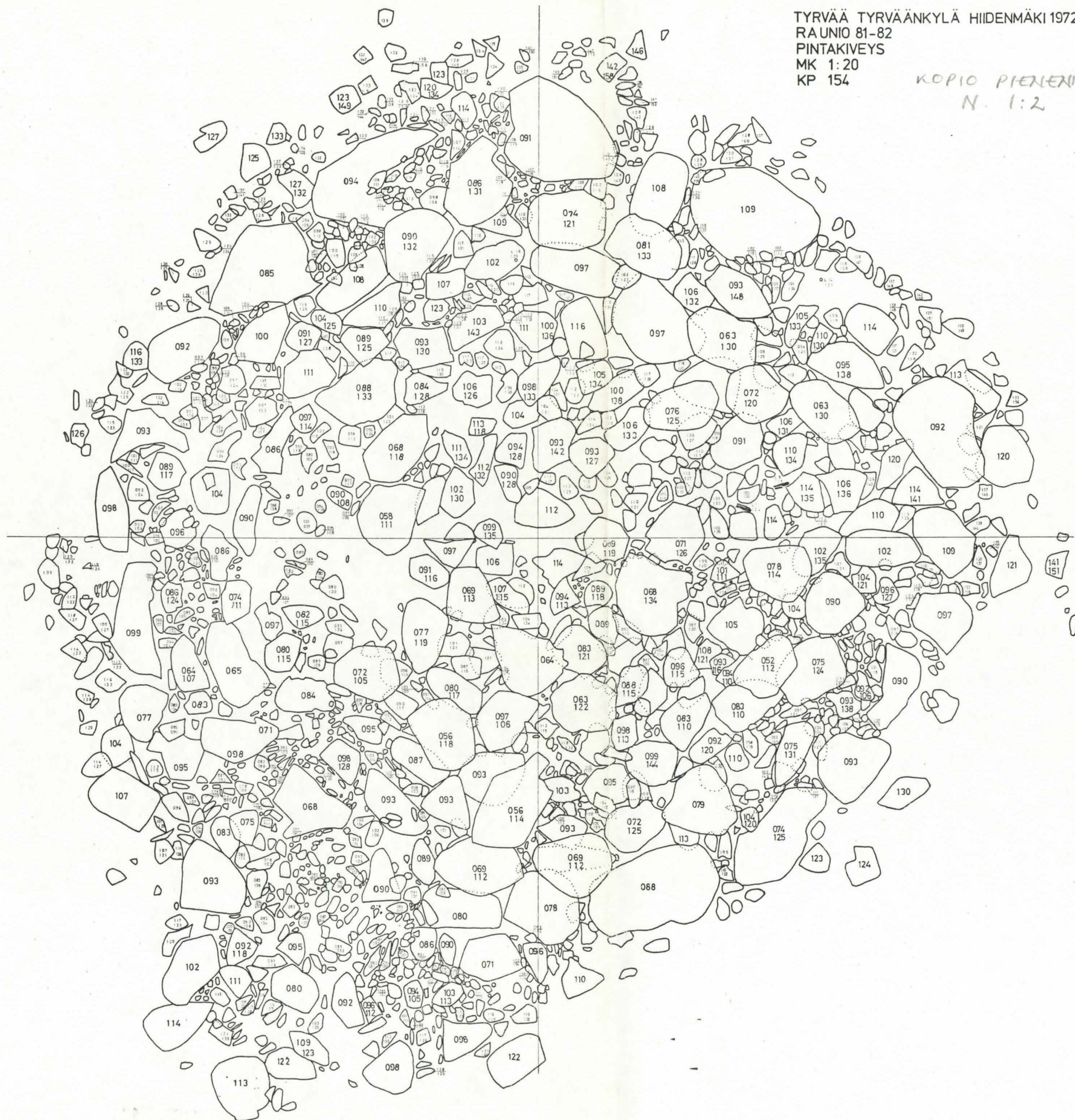
E

060 080 100 120 140 160



S

S



E

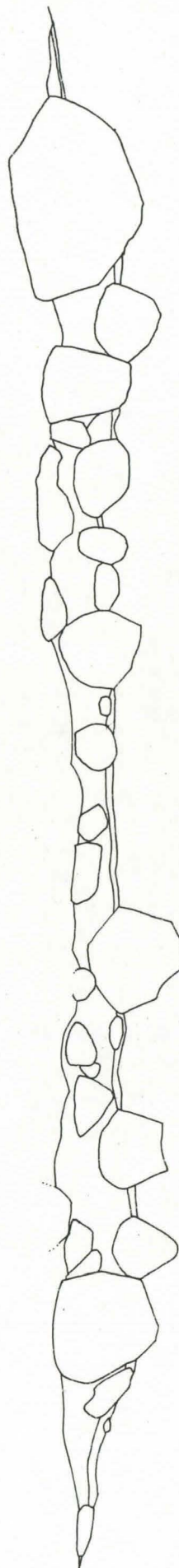
TYRVÄÄ TYRVÄÄNKYLÄ HIIDENMÄKI 1972
RAUNIO 81-82
PINTAKIVEYS
MK 1:20
KP 154

KOPIO PIENENNETTY
N. 1:2

MgN

060 080 100 120 140 160 180

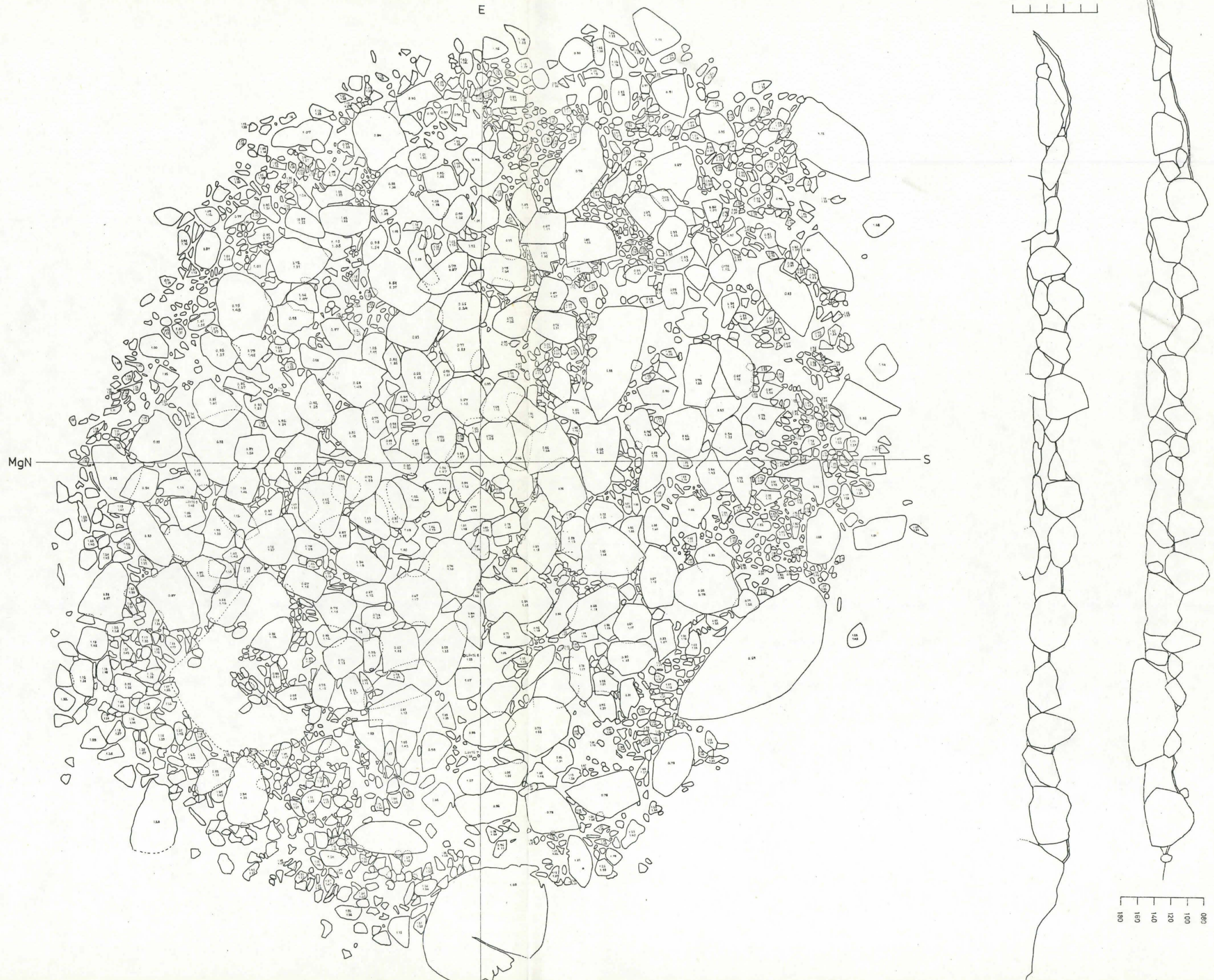
E



E

TYRVÄÄ, HIIDENMÄKI
1972
RAUNIO 79
I KERROS
1:20
KP 1.54

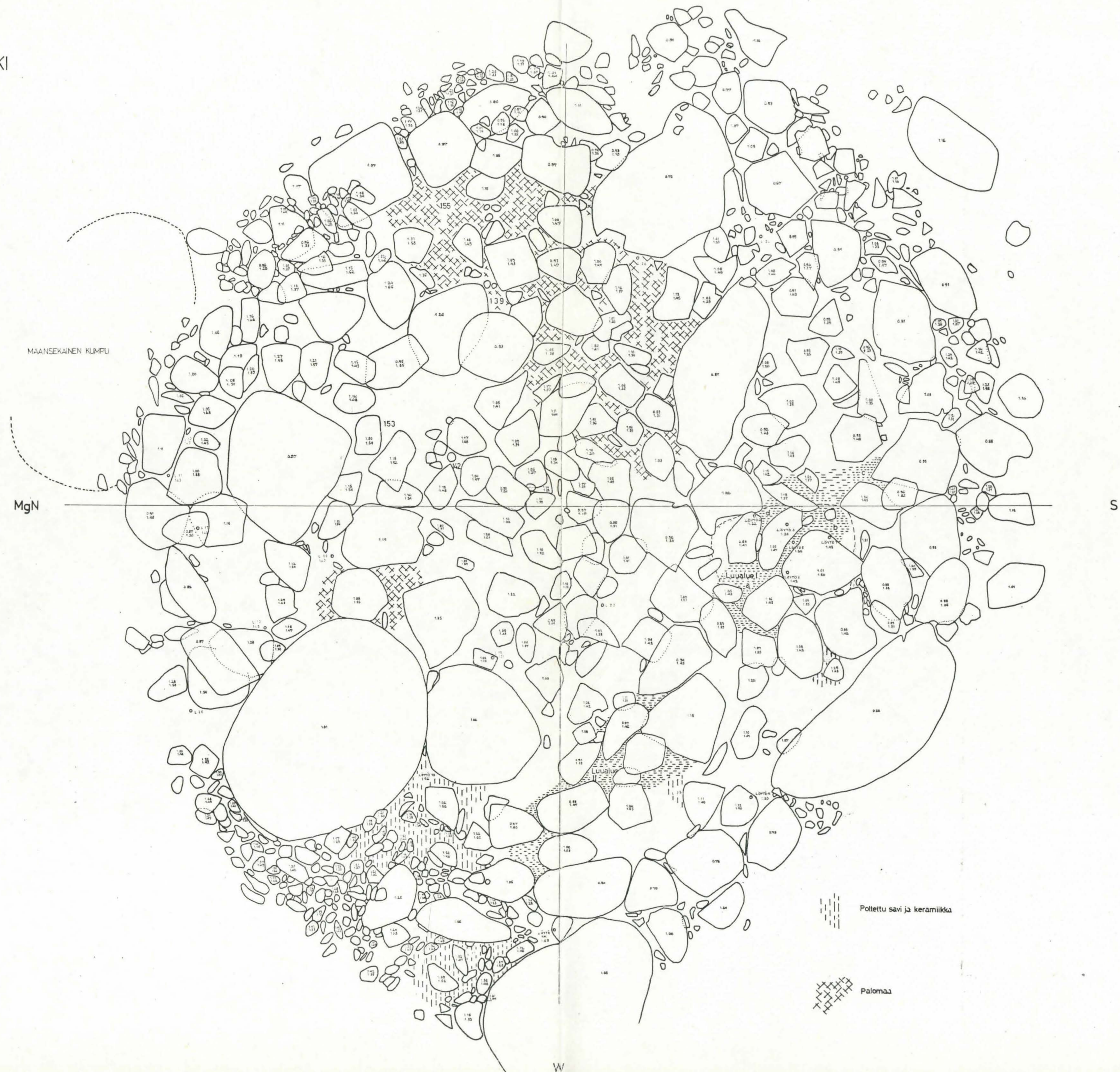
KOPIO PÄIKENNETTY
N 1:2



TYRVÄÄ, HIIDENMÄKI
1972

RAUNIO 79
II KERROS
1:20
KP 1.54

KOPIO PIENEN-
NETTY N. 1:2



Tyrvää Tyrväänkylä Hiidenmäki 1972



Kuva 1 Raunio 79 etelä-kaakosta ennen kaivausta, puut on raivattu raunion päältä.

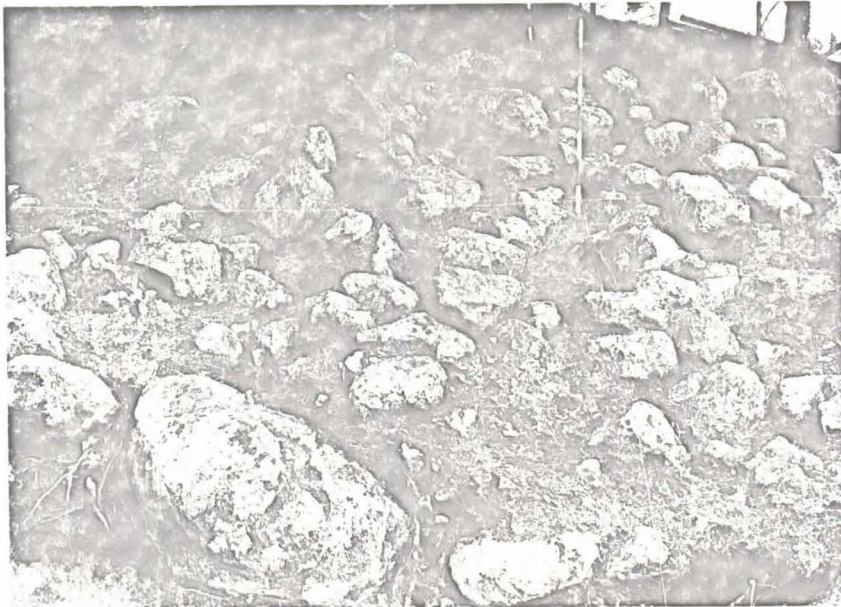


Kuva 2 Raunio 79 keskustaa ennen kaivausta, kuvat etelä-kaakosta.

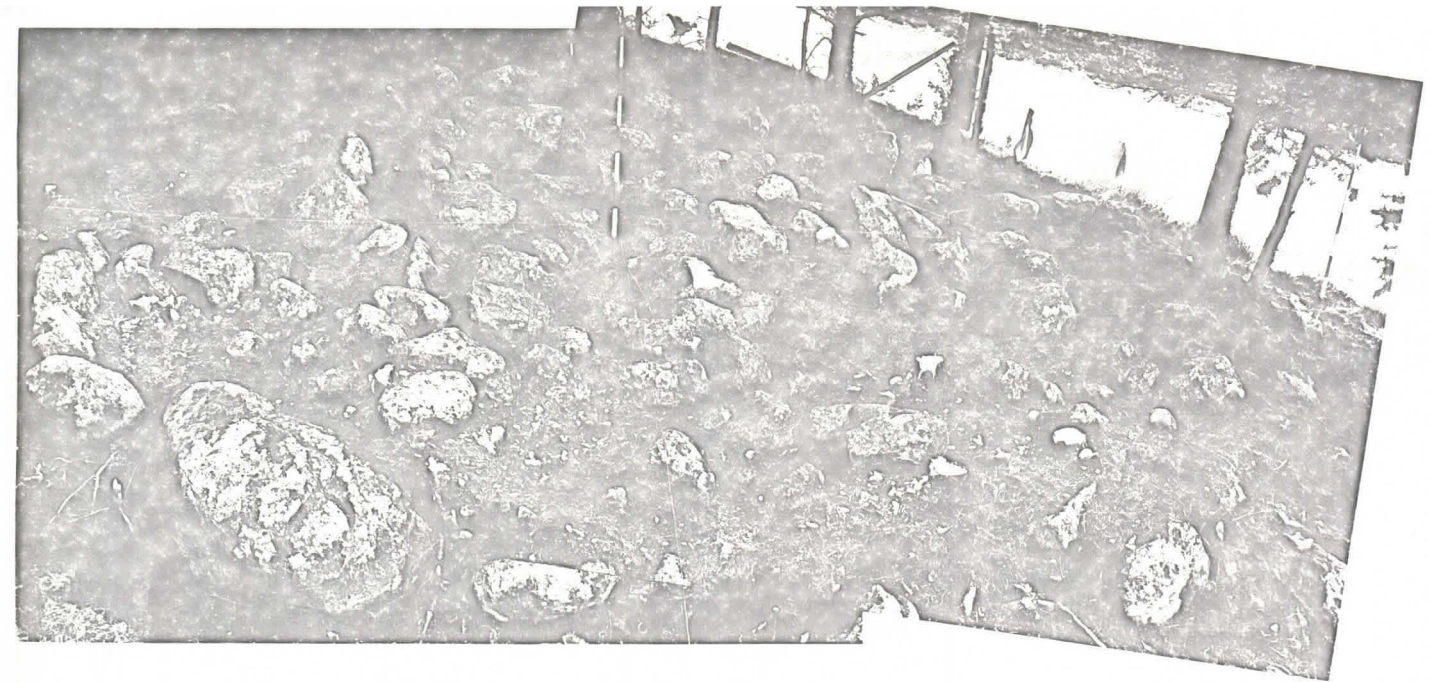
Tyrvää Tyrväänkylä Hiidenmäki 1972



Kuva 3 Raunio 79, isojen reunakivien väliin sijoitettua kivipakkausta S-O-W-sektorissa.



Kuva 4 Raunio 79, reunakiveys paljastettu, S-O-W-sektori etelä-lounaasta.



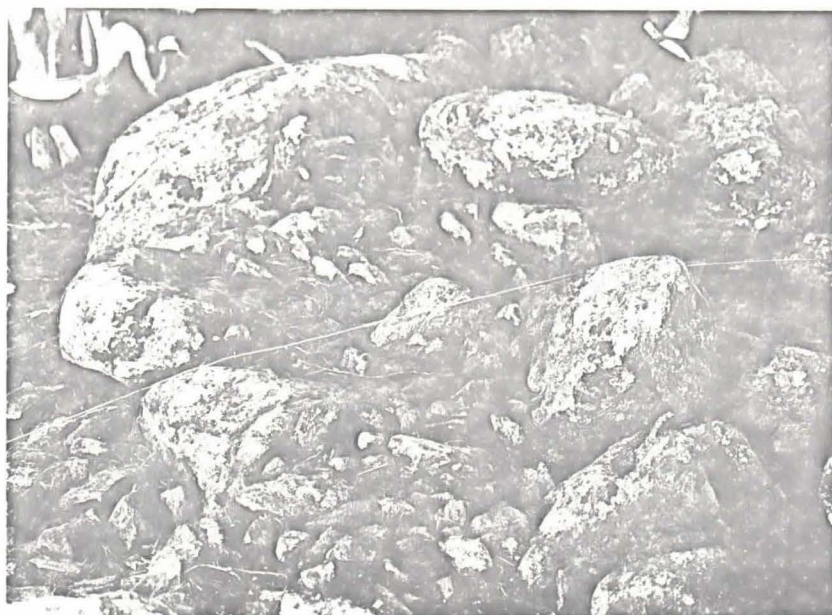
Tyrvää Tyrväänkylä Hiidenmäki 1972

Kuvat 5.-6. Raunio 79 reunakivet paljastettuna,
kuvattu etelästä.

Tyrvää Tyrväänkylä Hiidenmäki 1972



Kuva 7 Raunio 79, reunakivet paljastettu, kuvattu etelästä.

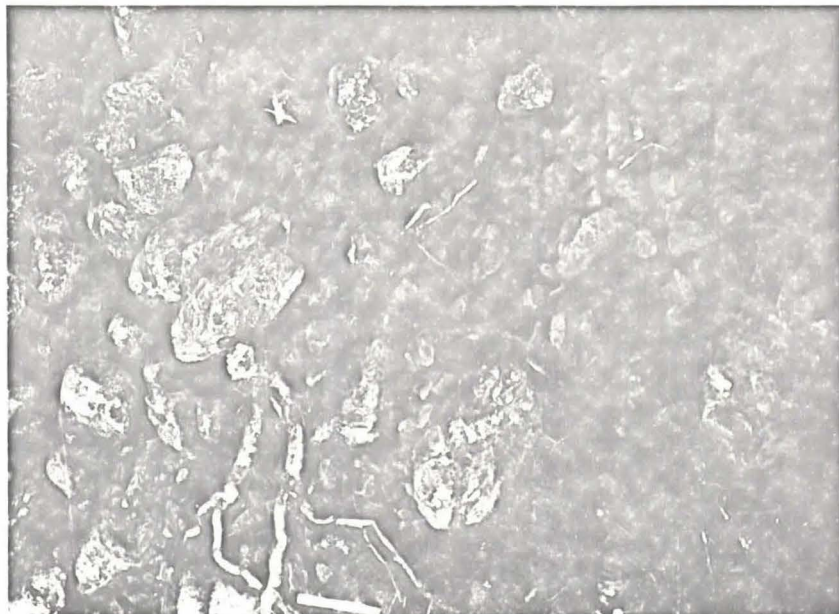


Kuva 8 Raunio 79, pintakiveystä raunion etelälaidalla.

Tyrvää Tyrväänkylä Hiidenmäki 1972



Kuva 9 Raunio 79, pintakiveys paljastettu S-O-W-sektorissa.



Kuva 10 Raunio 79, pintakerroksen kivipakkausta raunion kaakkoisreunalla.

Tyrvää Tyrväänkylä Hiidenmäki 1972

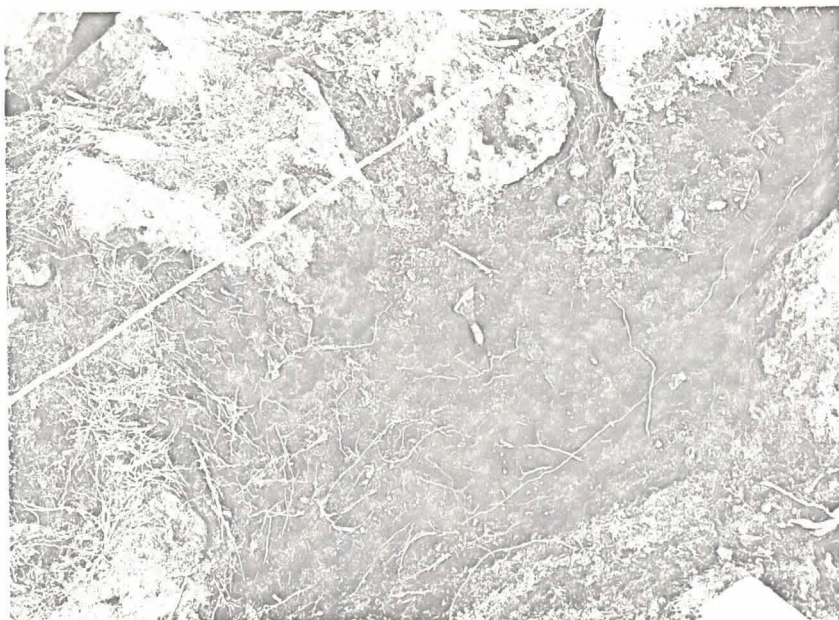


Kuva 11 Raunio 79, S-O-W- ja S-O-E-sektorit, pintakiveys paljastettu, kuvattu kaakosta.



Kuva 12 Raunio 79, S-O-W ja S-O-E-sektoreissa pitakiveys paljastettu, kuvattu eteläkaakosta.

Tyrvää Tyrväänkylä Hiidenmäki 1972



Kuva 13 Raunio 79, löytö 2 kuvattu löytöpaikalla.



Kuva 14 Raunio 79, löytö 2 kuvattu löytöpaikalla.

Tyrvää Tyrväänkylä Hiidenmäki 1972

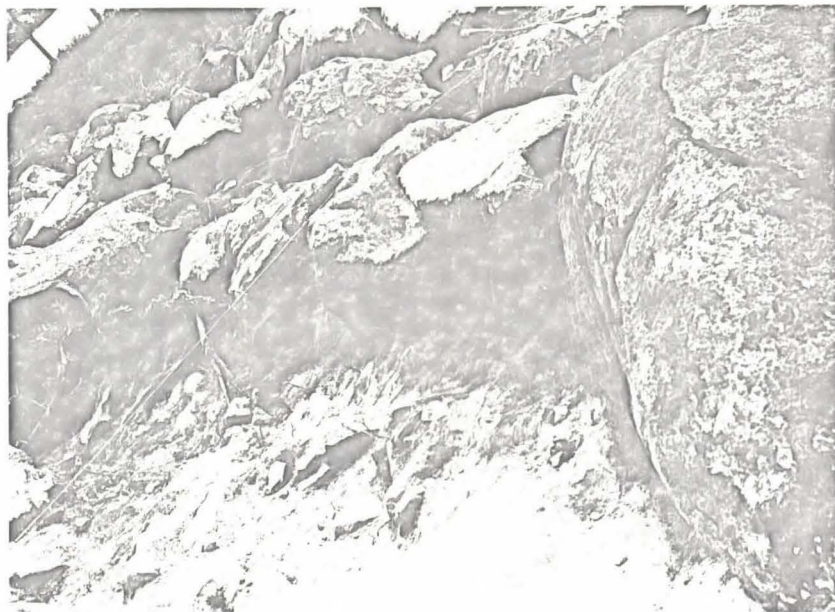


Kuva 15 Raunio 79, S-O-W- ja S-O-E-sektorien pohjakiveys paljastettu.



Kuva 16 Raunio 79, S-O-W- ja S-O-E-sektorit kaivettu pohjaan asti

Tyrvää Tyrväänkylä Hiidenmäki 1972



Kuva 17 Raunio 79, S-O-W- ja S-O-E-sektorien reunakiveystä raunion sisältä kuvattuna.



Kuva 18 Raunio 79, N-O-W-sektorin pintakiveys paljastettuna.

Tyrvää Tyrväänkylä Hiidenmäki 1972



Kuva 19 Raunio 79, N-O-E-sektorin pintakiveys paljastettuna.



Kuva 20 Raunio 79, N-O-E-sektorin pohjakiveys.

Tyrvää Tyrväänkylä Hiidenmäki 1972

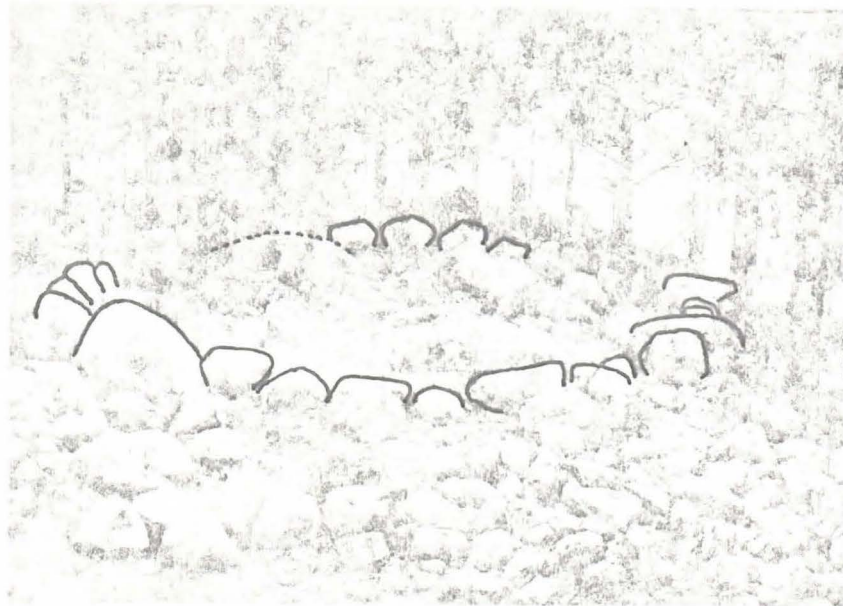


Kuva 21. Raunio 79, S-O-W- ja S-O-E-sektorit kaivettu pohjaan, N-O-W- ja N-O-E-sektorien pohjakiveys paljastettu.



Kuva 22. Raunio 79 kaivettu kokonaisuudessaan pohjaan, kuvattu etelä-kaakosta.

Tyrvää Tyrväänkylä Hiidenmäki 1972

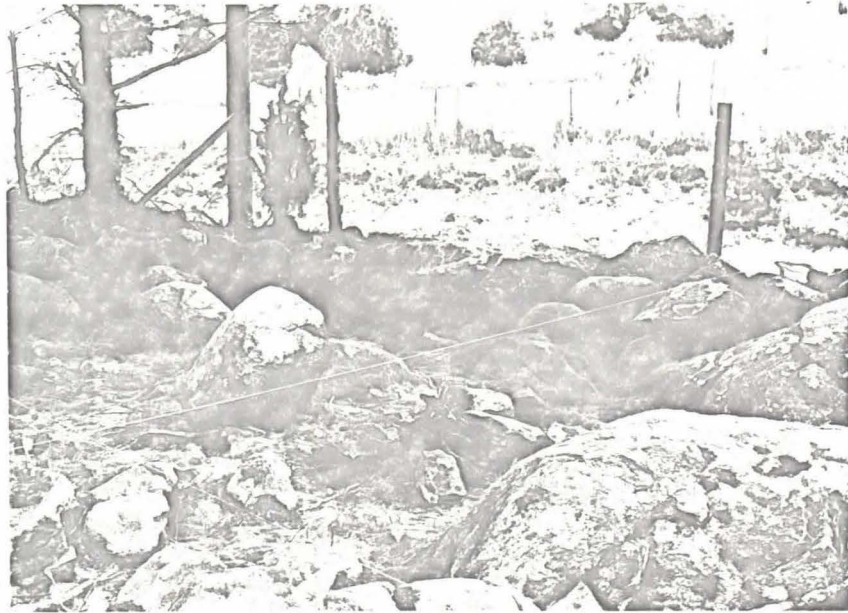


Kuva 23. Raunio 79 kaivettu kokonaisuudessaan pohjaan, kuultopaperille merkitty paikoilleen jätettyjen reunakivien ääriviivat.



Kuva 24. Raunio 79, reunakiveystä N-O-W-sektorissa.

Tyrvää Tyrväänkylä Hiidenmäki 1972



Kuva 25. Raunio 79, reunakiveystä N-O-E-sektorissa.



Kuva 26. Raunio 79, reunakiveystä S-O-W- ja N-O-W-sektoreissa.

Tyrvää Tyrväänkylä Hiidenmäki 1972

Kuvat 27.-28. Raunio 79 pohjaan asti kaivettuna,
kuvattu etelästä.



Tyrvää Tyrväänkylä Hiidenmäki 1972



Kuva 29. Raunio 81 ennen kaivausta koilisesta kuvattuna.



Kuva 30. Raunio 81 ennen kaivausta idästä kuvattuna.

Tyrvää Tyrväänkylä Hiidenmäki 1972



Kuva 31. Raunio 81, S-O-W-sektori, reunakivet paljastettuna.



Kuva 32. Raunion 81-82 N-O-E- ja N-O-W-sektorit, reunakivet paljastettu, kuvan vasemmassa alalaidassa raunio 82, kuvattu itäkoillisesta.

Tyrvää Tyrväänkylä Hiidenmäki 1972



Kuva 33. Raunion 81 N-O-W-, N-O-E- ja S-O-W-sektorit, reunakiveys paljastettu, kuvattu koillisesta.

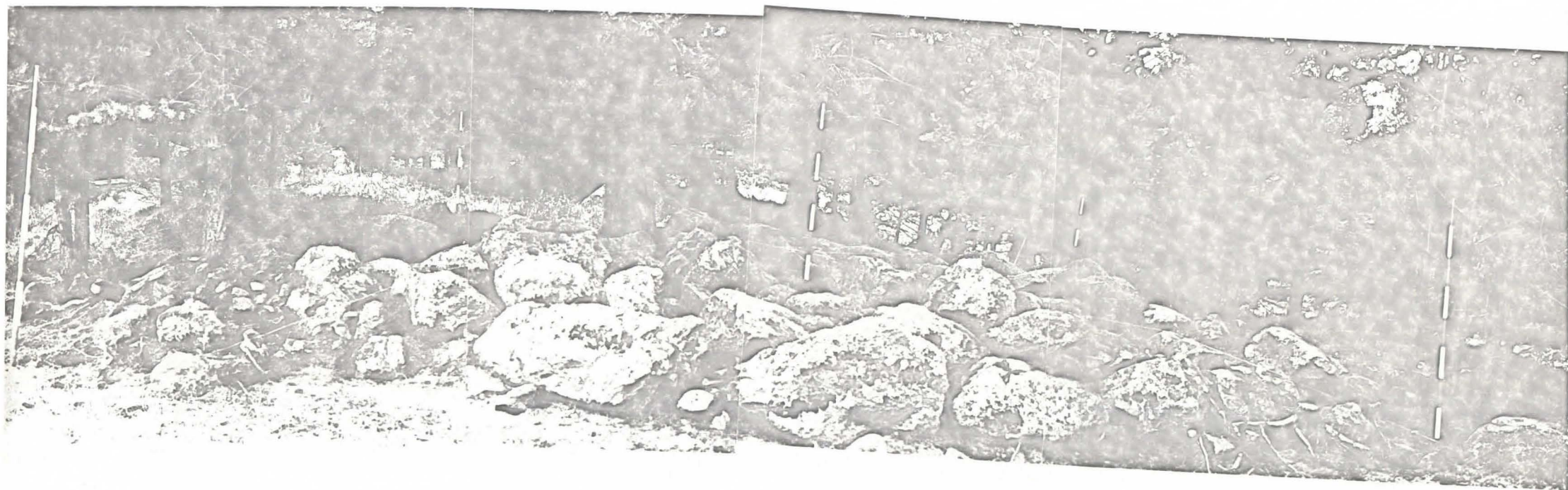


Kuva 34. Raunion 81 S-O-W-sektorin reunakiveystä.

Tyrvää Tyrväänkylä Hiidenmäki 1972



Kuva 35. Raunion 82 pintakerros lounaasta kuvattuna.



Tyrvää Tyrväänkylä Hiidenmäki 1972

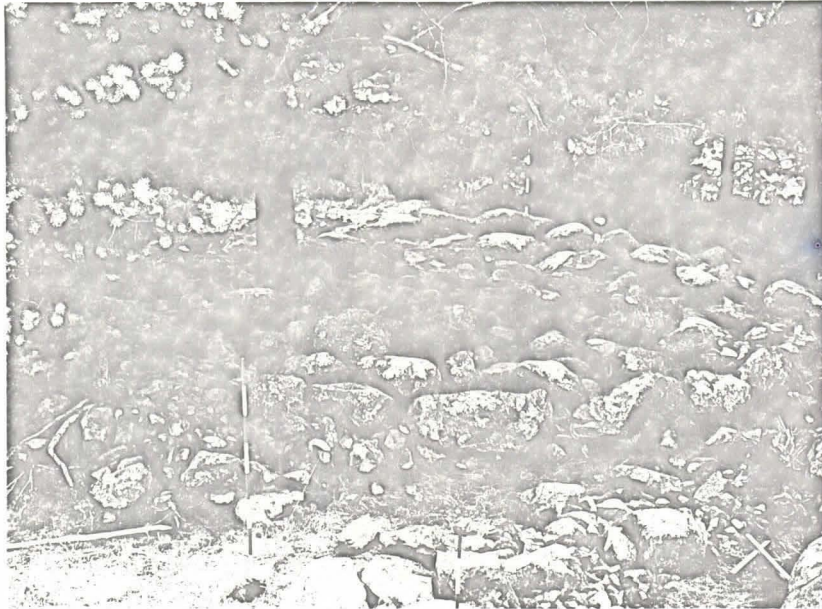
Kuvat 36.-39. Rauniot 82 ja 81, pintakerros paljastettuna,
kuvattu koillisesta.



Tyrvää Tyrväänkylä Hiidenmäki 1972

Kuvat 40-41. Raunion 81 S-O-W- ja N-O-W-sektorien pintakiveys lounaasta kuvattuna, N-O-S-linjan viereen on profiilin piirtämistä varten jätetty kaivamaton kaista.

Tyrvää Tyrväänkylä Hiidenmäki 1972



Kuva 42. Raunio 81 pintakiveys idästä kuvattuna.



Kuva 43. Raunio 82 idästä kuvattuna.

Tyrvää Tyrväänkylä Hiidenmäki 1972



Kuva 46. Raunio 81, löytö 4 S-O-E-sektorissa, kuvattu sektorilangan takaa.



Kuva 47. Raunio 81, S-O-E- ja N-O-E-sektorit purettu pohjaan asti, kuvattu etelästä.

Tyrvää Tyrväänkylä Hiidenmäki 1972

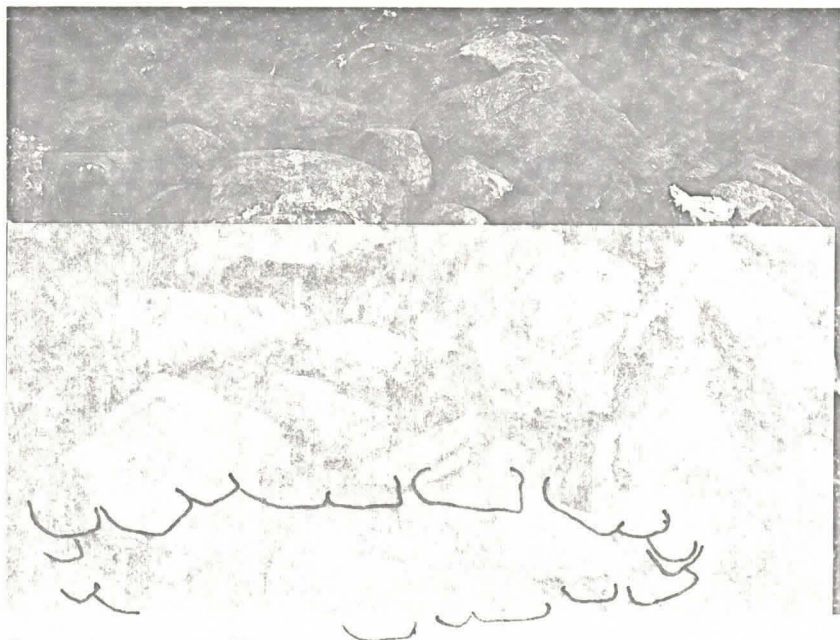


Kuva 48. Raunio 81, löydöt 2 ja 8, kuvan vasemmassa laidassa kulkee N-O-S-sektorilanka.



Kuva 49. Raunio 82, II-kerroksen kiveys.

Tyrvää Tyrväänkylä Hiidenmäki 1972



Kuva 50. Raunio 81, I-

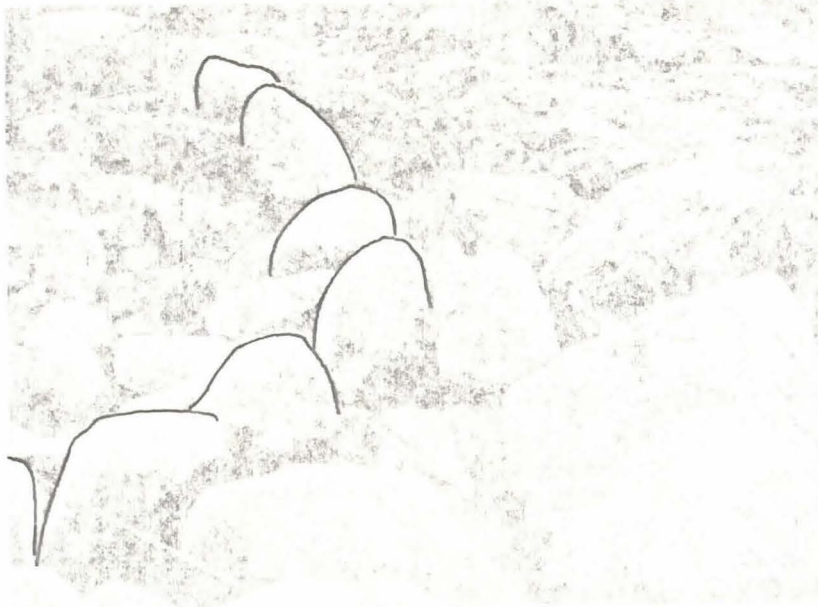


Kuva 51. Raunio 81 etelästä, N-O-E- ja S-O-E-sektorit kaivettu pohjaan asti, N-O-W- ja S-O-W-sektorit purettu pohjakivien tasalle, sisäkehän kiviä ei ole poistettu.

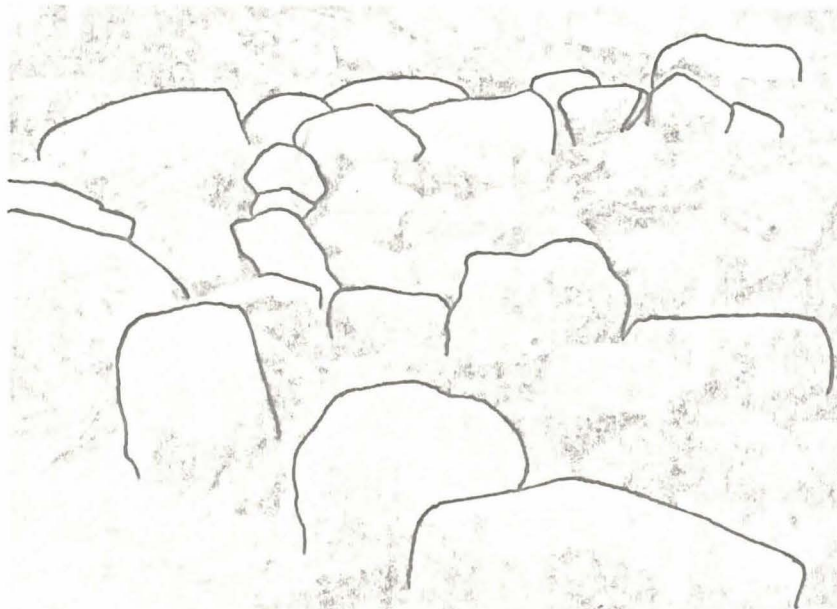


Tyrvää Tyrväänkylä Hiidenmäki 1972

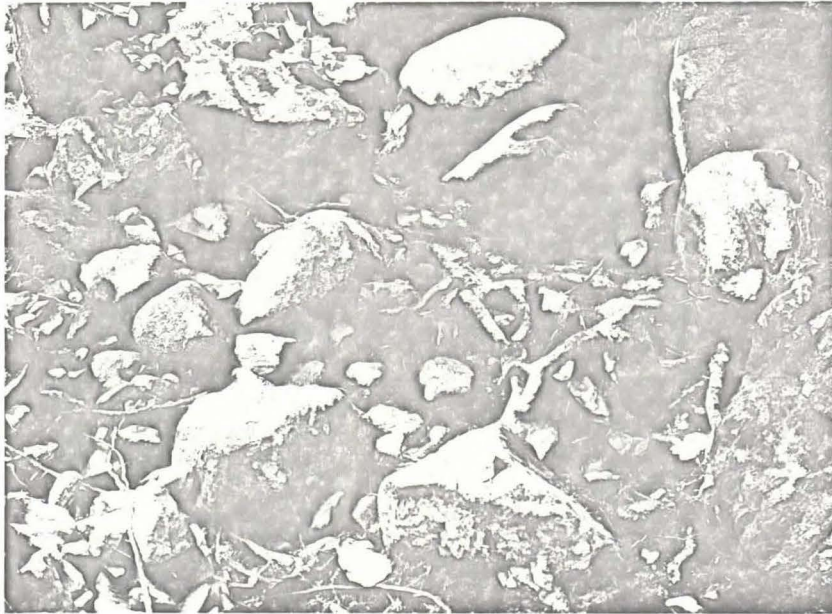
Kuvat 52.-53. Rauniot 81-82, sektorit S-O-E- ja N-O-E-
kaivettu pohjaan asti. Sektorit S-O-W ja N-O-W
purettu pohjakiveyksen tasalle, sisäkehän kivet
on jätetty paikoilleen, etualalla raunio 82
kaivettu pohjakiveyksen tasalle.



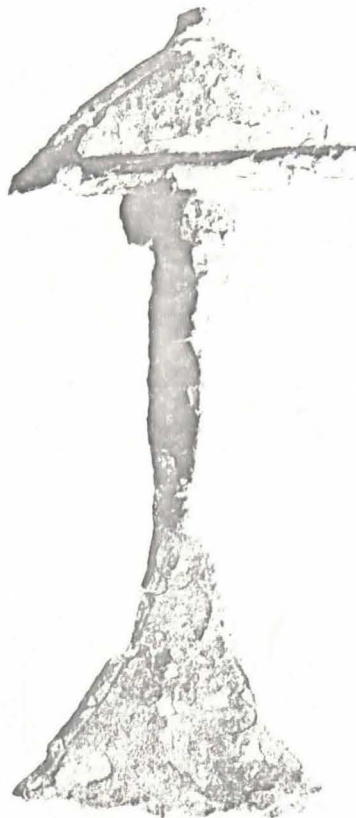
Kuva 54. Raunion 81 S-O-W-sektorin pohjakiveys ja sisäkehä luoteesta kuvattuna.



Kuva 55. Raunion 81 S-O-W- ja N-O-W-sektorien pohjakiveys ja sisäkehä kaakosta kuvattuna.



Kuva 58. Raunion 32 pohjakiveystä.

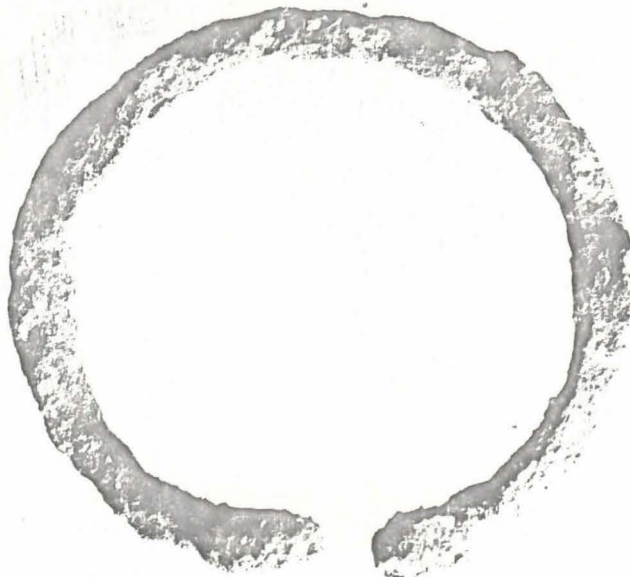


Kuva 59. Levypäinen solki, löytö 2 rauniosta 79,
Sat. mus. 17827:8 .

Tyrvää Tyrväänkylä Hiidenmäki 1972



Kuva 60. Koukkupäinen rautatanko, löytö 3 rauniosta 79,
Sat. mus. 17827:9 .



Kuva 61. Rullapäinen hevosenkenkäsolkki, löytö 4 rauniosta 79,
Sat. mus. 17827:21