

Kohde. os. 429/3.12.1993

**TURKU (ent. KAARINA), KIRKKOMÄKI**

**Rautakautisen muinaisjäännösalueen  
kaivaus 4.5.-30.6.1992**

## **Kaivausraportti**

**Osa 1 (3)**

## **Yleiskatsaus**

Turun ev.lut. seurakunnat  
Turun maakuntamuseo  
Turun yliopisto

**TURKU (ent. KAARINA), KIRKKOMÄKI**

**Rautakautisen muinaisjäännösalueen  
kaivaus 4.5.-30.6.1992**

**Kaivausraportti**

**Osa 1 (3)**

## Sisällysluettelo

Tutkimuskohdetietoja .....	S.	2
Johdanto .....		3
Tutkimukset vuonna 1992 .....		3
Koordinaatisto ja mittaukset .....		4
Kaapelioja .....		4
Alue A .....		6
Yhteenveto .....		6

Liite 1:1	Kaapelikaivanto
Liite 1:2	Kaapelikaivanto, rakenne 1
Liite 1:3	Kaapelikaivanto, rakenne 2
Liite 1:4	Kaapelikaivanto, rakenne 3
Liite 1:5	Kaapelikaivanto, rakenne 5
Liite 1:6	Alue A
Liite 1:7	Alue A, ylärinteen pintaprofiilikäyrät
Liite 1:8	Ehdotus Pappilanmäen suojelualueeksi

Kaivausraportin osaan 1 (3) kuuluu erillinen yleiskartta  
mittakaavassa 1:500



## Johdanto

Kirkkomäen kalmiston ja sen lähialueen arkeologiset kaivaukset vuonna 1992 olivat jatkoa vuonna 1991 aloitetuille tutkimuksille. Kaivausten järjestämiseen ja toteuttamiseen osallistuivat Turun ev.lut. seurakunnat, Turun maakuntamuseo ja Turun yliopisto. Tarkoituksena oli saattaa loppuun Pappilanmäen alarinteen yhdistetty pelastus- ja tutkimuskaivaus, jotta alue voitaisiin vapauttaa Turun ev.lut. seurakuntien käyttöön.

Tutkimushankkeen taustasta sekä aiemmin suoritetuista tutkimuksista on tietoja vuoden 1991 kolmiosaisessa kaivausraportissa. Tätä kirjoitettaessa raportin osat 1(3) Yleistietoja sekä 2(3) Arkeologiset havainnot alueelta A ovat valmistuneet. Koska vuoden 1992 tutkimukset olivat kaikissa suhteissa suoraa jatkoa edellisille ei aiempien raporttien sisältöä ole tämän vuoden raporteissa toistettu jos se ei asiasisällön takia ole ollut välttämätöntä.

Myös vuoden 1992 tulokset raportoidaan kolmessa osassa. Raportin ensimmäisessä osassa on yleistietoja tutkimuksista sekä yhteenveto erityisesti maankäyttöön vaikuttavista tutkimustuloksista. Osassa 2(3) käsitellään kaivausalueiden arkeologisia havaintoja. Kolmas osa (3(3)) sisältää yksityiskohtaiset kuvaukset tutkituista haudoista. Viimeksi mainitun osan valmistuminen tulee viivästyttämään löytökokonaisuuksien aikaavievän purkamisen ja konservoinnin takia. Vuoden 1992 kaivausalueiden sijainti on piirretty edellisen vuoden yleiskartalle. Yhdistelmäkartta on liitetty vuoden 1992 kaivausraportin ensimmäisen osan erilliseksi liitteeksi.

## Tutkimukset vuonna 1992

Vuonna 1991 jäi ns. tutkimusalueella A tutkimatta muutamia alueen länsireunassa havaittuja hautoja sekä sähköpylvään alle ulottunut hiilikerrokset. Näiden rakenteiden lisäksi kaavailtiin vuonna 1992 tutkittavaksi hautausmaan huoltopihalle johtavan tien ja vuoden 1991 kaivausalueen väliin jäänyt alue. Ajatuksena oli, että pysyvästi muinaismuistolain perusteella suojellun alueen raja näin voitaisiin määritellä mahdollisimman selkeästi, eli käytännössä huoltopihalle johtavaa tietä seuraavaksi (vrt. liite 1:17/1991).

Vuoden 1992 kaivausten suorittamisen eräänä edellytyksenä oli, että voitiin siirtää huoltopihalle johtavaa tietä pitkin kulkeva sähköjohto. Sähköjohto päätettiin muuttaa maakaapeliksi ja vetää se Pappilanmäen länsipuolelta. Koska linjaus tuntui järkevältä myös muinaisjäännösalueella ajatellen antoi museovirasto luvan (419/304/1992) kaapelin kaivamiselle Turun maakuntamuseon valvonnassa. Vuoden 1992 tutkimus alkoi kaapelin kaivuutyön valvonnalla 4.-7.5., jonka jälkeen työt varsinaisella tutkimusalueella alkoivat.

Aikaisemmin havaittujen hautojen kohdalla kaivausalueella laajennettiin paikoitellen jotta haudat voitaisiin tutkia kokonaisina. Hautojen koillispuolelta poistettiin sähköpylväs ja avattiin laajahko alue tien ja vuoden 1991 kaivausalueen väliltä. Alue avattiin aikaisemmista suunnitelmista poiketen heti kokonaisuudessaan, jotta alusta lähtien saataisiin kokonaiskäsitys tutkittavista rakenteista. Toinen sähköpylväs poistettiin vuonna 1991 todetun hiilikerroksen (R33) kohdalla ja kaivausalueella laajennettiin parilla metrillä huoltopihan tien alle. Tutkimukset pystyttiin saattamaan loppuun tutkimusalueen kaikissa osissa.



Tutkimusten koordinoimisesta ja yleisestä johtamisesta vastasi allekirjoittanut Turun maakuntamuseon puolesta. Turun ev.lut. seurakuntien osoittamasta määrärahasta voitiin palkata tutkija Jaana Riikonen 1,5 kuukaudeksi ja tutkimusapulainen Minna Sartes 1,5 kuukaudeksi. FK Jaana Riikonen vastasi hautojen dokumentoinnista ja niiden löydöstön tallentamisesta. Huk Minna Sartes valvoi mittauksia ja kartoitusta sekä vastasi löytöjen kirjaamiseen käytetystä tietokonejärjestelmästä. Kaivauksen alkuvaiheessa Minna Sartes valvoi kaapeliojan kaivuutyötä. Arkeologi Toomas Tamla Tallinnan historiallisesta museosta osallistui Turun maakuntamuseon kutsumana asiantuntijana kaivauksille 18.-29.5.

Kaivajina toimivat alan opiskelijat. Vantaan käsi- ja taideteollisuusoppilaitoksen konservointilinjan vajaat kymmenen oppilasta suorittivat opintoihinsa kuuluvan arkeologisen harjoittelujakson Kirkkomäen kaivauksilla 11.-15.5. FK Jaana Riikonen toimi harjoittelujakson ohjaajana. Turun yliopiston arkeologian oppiaine järjesti opiskelijoidensa opetuskaivauksen 18.5.-12.6. Kaivauksille osallistui kahdessa ryhmässä yhteensä 24 opiskelijaa, jotka tekivät yhteensä 1532 työtuntia. Turun yliopiston puolesta opetuskaivausta johti lehtori Kristiina Korkeakoski-Väisänen. Turun yliopisto lainasi pääosan kaivausvälineistä sekä mittaus- ym. laitteistoa. Turun ev.lut. seurakuntien kaivinkone käyttäjäineen oli käytettävissä kaivauksen alkuvaiheissa. Museoviraston konservointilaboratorion henkilökunta avusti hankalimpien hautalöytöjen kaivamista koskeneissa kysymyksissä.

### **Koordinaatisto ja mittaukset**

Kaivauskoordinaatistona käytettiin samaa järjestelmää kuin vuonna 1991. Vanha peruslinja Pappilanmäen rinteessä rekonstruoitiin ja tarkistusmittaukset kaivausalueelle suoritettiin siitä (vrt. liite 1:5/1991). Kaivauslöytöjen osalta käytettiin samaa merkintätapaa kuin vuonna 1991, eli löytöpaikat on ilmaistu x- ja y-koordinaattipareina. Desimaaleja on käytetty senttimetrejä ilmaistaessa.

Korkeuskiintopisteenä käytettiin vuoden 1991 tapaan vesiviemärin betonirengasta 16,03 m mpy kaivausalueen länsipuolella. Kaikki vaaitusluvut on edellisten kaivausten tapaan ilmoitettu taakselukemalla 196.

### **Kaapelioja**

Kaapeli lähtee sähkökaapilta joka sijaitsee Pappilan pihan nurkassa, Kaarinan kirkkoaukion pohjoispuolella (liite 1:1). Kaapelioja kulkee pihan poikki yli Pappilanmäen ja laskeutuu pienen huoltorakennuksen pohjoispuolitse lähes mäen länsilaidalla kulkevalle tielle saakka. Kaapelilinja kääntyy tässä seuraamaan asfaltoidun tien itälaitaa. Kaivannon tämä osa seuraa vanhaa tietä, ja kaivanto on pääosin vanhan täytetyn tienojan kohdalla. Hautausmaan huoltorakennuksen edessä olevan pihan kohdalla kaapelioja kaartuu asfaltin reunan mukaisesti ja päättyy kartan osoittamassa kohdassa (liite 1:1). Kaapelioja kaivettiin keskimäärin n. 60 cm:n syvyiseksi ja n. 40 cm:n levyiseksi. Mistään kohdin syvyys ei ylittänyt 70 cm.

Arkeologiset havainnot on merkitty liitekarttan numeroin 1-7 (liite 1:1). Havaittujen kiveysten kohdilta ei kaivettu yhtä syvälle kuin muualta kaapeliojasta, muuta kuin niiltä osin, mistä kaapelin oli mahdollista kiven ohi. Karttapiirroksat on tehty hajoittamattomista kiveyksistä ja kiveykset ovat kaikissa tapauksissa kaapeliojan pohjaa ylempänä. Kiveysten syvyys maanpinnasta on ilmoitettu kunkin kartan kohdalla sekä kiveyksen kuvauksessa.

1. Kaivannossa havaittiin likaista hiekkaa n. 40 cm:n syvyydessä. Likainen hiekka jatkui n. 45 cm:n syvyyteen asti. Tällä syvyydellä alkoi kiveys (liite 1:2). Likainen hiekka jatkui kiveyksestä n. 80 cm sähkökaapille päin ja n. 1 m toiseen suuntaan n. 10 cm:n vahvuisena. Kiveyksen luonteen selvittämiseksi ojaa levennettiin kiveyksen kohdalta. Aivan kiveyksen päältä tuli laajennusosasta esiin kaakelia ja pikeä tms. Keskellä kiveystä oli kivetön kohta. Kiveys on todennäköisesti historiallisen ajan paalunsija. Kiveystä ei purettu, sillä sähkökaapeli mahtui sen ohi.

2. Paikalla havaittiin kiveys, joka alkoi n. 20 cm:n syvyydessä ja jatkui ainakin 45 cm:n syvyyteen (liite 1:3). Kiveyksen ympärillä oleva maa oli suhteellisen puhdasta. Kaivantoa laajennettiin kiveyksen ympäriltä. Kivien välistä tuli esiin laastia, joten kiveys lienee historiallisen ajan rakenne. Kiveykseen hajotettiin aukko sähkökaapelia varten.

3. Paikalla oli kiveys, jonka kohdalta kaivantoa laajennettiin (liite 1:4). Kivien väleissä oli tiiltä. Kiveys alkoi n. 20 cm:n syvyydestä ja jatkui ainakin 60 cm:n syvyyteen, eli osittain puhtaaseen hiekkaan asti. Tummaa värjätynyttä maata oli n. 60 cm:n syvyyteen.

4. Rakenteesta 3 lähtien oli havaittavissa vähintään 60 cm:n syvyyteen (eli kaivannon pohjaan saakka) jatkuva tumma värjätynyt maakerros, jossa oli tiiltä, laastia, posliinia, hiiltä ja luuta. Kohdissa joissa oli kaivettu n. 70 cm:n syvyyteen likamaakerros vaikutti häviävän.

5. Paikalla oli kiveys, joka on tulkittavissa historiallisen ajan paalunsijaksi (liite 1:5). Kiveyksen ympärillä näkyi selvästi likamaakuopanne. Ilmeisesti kyseessä on paalunsija, johon on asetettu tukikiviä.

6. Noin 40-60 cm:n syvyydessä oli nokinen maakerros, jossa oli hieman kiviä ja palanutta luuta. Kerrostumassa ei ollut tiiltä eikä muita moderneja löytöjä. Kaivettua maata seulottiin pistokokeina, mutta mitään löytöjä ei havaittu. Yleisvaikutelmaksi jäi kuitenkin, että kerrostuma voi olla peräisin historialliselta ajalta.

7. Noin 35-45 cm:n syvyydellä oli nokinen kerros, joka sisälsi hiiltä ja palamattomia eläinten luita. Maata seulottiin pistokokeina, mutta mitään löytöjä ei havaittu. Joissakin kohdissa tumma maa jatkui yli 60 cm:n syvyyteen. Yleisvaikutelmaksi jäi, että kerrostuma todennäköisesti on peräisin historialliselta ajalta.



## Alue A

Vuonna 1991 kaivetun alueen jatkoksi avattujen kaivausalojen yhteenlaskettu koko on n. 250 m<sup>2</sup> (liite 1:6). Kaikki havaitut kulttuurikerrokset ja lähes kaikki havaitut rakenteet pystyttiin tutkimaan pohjaan saakka. Myöhäisen rautakauden hautoja tutkittiin 14 kpl. Kaivausalueella tutkittiin myös asutusjälkiä, joista osa liittyvät myöhäisen rautakauden asutukseen ja toimintaan Kirkkomäen kalmiston tuntumassa. Yllättäen paljastui myös viitteitä alueen huomattavasti varhaisemmasta asutuksesta. Sekoittuneesta kulttuurikerroksesta on peräisin lähinnä nuorempaan pronssikauteen (n. 1000-500 eaa) ajoitettava saviastian osa, ja yksi tulisija ajoittuu siitä löytyneiden saviastian palojen perusteella esiroomalaiseen aikaan (n. 500-50 eaa). Kaivausalueella tuli vuoden 1991 tapaan myös esiin jälkiä ristiinkynnetystä ns. muinaispellosta. Yksityiskohtaisemmat arkeologiset tutkimustulokset esitellään tämän kaivausraportin osissa 2(3) ja 3(3).

Kaksi hautaa, joista kaivausalueella näkyi vain pieni osa, jätettiin tutkimatta (liite 1:6). Näin meneteltiin aikapulan takia sekä siksi, että haudat sijaitsevat pysyvästi suojeltavan alueen sisällä (vrt. liite 1:8). Nämä haudat, sekä yleensä hautojen esiintyminen monilukuisina aivan suojelualueen rajaksi kaavaillun tien tuntumassa korostavat suojelualueen rajan noudattamisen tärkeyttä. Vuonna 1992 havaittu ja tutkittu hauta H42 kaivausalueen luoteiskulmassa osoittaa, että tämä koskee myös Pappilanmäen pohjoisinta osaa (liite 1:6). Hauta oli aikoinaan katkaistu viemäriinjaa kaivettaessa. Viemärin korjaamisen yhteydessä vuonna 1991 avattu uusi kaivanto oli ulottunut muutamien senttimetrien päähän haudasta. Hautoja voi siis olla tien alla tai tien tuntumassa myös Pappilanmäen pohjoisimassa osassa.

Kaivauksen kuluessa pyrittiin saamaan alustava käsitys myös kaivausalueen länsipuolella nousevan rinteeseen topografiasta. Vuonna 1991 oli havaittu, että Pappilanmäen alarinteen alkuperäinen muoto oli kaivausalueen kohdalla terassimainen. Tuntui siltä, että hautaukset oli suoritettu kahdelle terassille alarinteessä. Nyt haluttiin nähdä, oliko myös rinteeseen yläosassa terasseja, jotka olisivat luontevia hautojen sijoittamista ajatellen. Osa rinteestä on nykyään Pappilan talon hoidettua nurmikkoa, jossa ei terasseja voi havaita. Rinne saattaa tietenkin olla näiltä osin muokattu, mutta siitä ei ole varmuutta. Rinteeseen muotoa pyrittiin tutkimaan Pappilanmäen pohjoisosassa, missä kasvillisuus oli hoitamaton ja alue pahoin vesakoitunut. Rinteeseen tämän osan raivasi mittauksia varten museoviraston aluesuunnittelijan Teija Tiitisen johdolla työskennellyt työllistettyjen henkilöiden ryhmä. Arkeologian opiskelijat mittasivat myöhemmin rinteeseen pintaprofiilin kahdesta kohdasta. Mittaustuloksista käy ilmi, että rinteessä on jonkinlaisia terassimaisia muotoja (liite 1:7), mutta havainnon arkeologista merkitystä ei ole toistaiseksi mahdollista arvioida.

## Yhteenveto

Vuonna 1992 laajennettiin ja viimeisteltiin vuonna 1991 aloitettu kaivaus aikaisemmin määriteltyjen tavoitteiden mukaisesti. Kenttätöiden osalta tutkimushanke voitiin viedä loppuun. Tässä raportissa esiteltiin tuloksiin viitaten voidaan esittää että alueita Pappilanmäen tuntumassa vapautetaan Turun ev.lut. seurakuntien käyttöön ja että Pappilanmäen pysyvästi suojeltavan alueen rajaus vahvistetaan.



Sähkölínjan siirrosta aiheutunut kaapelin kaivaminen Pappilanmäen poikki ei paljastanut varmuudella esi- tai varhaishistorialliseen aikaan ajoitettavia rakenteita. Dokumentoidut kiveykset ja kulttuurikerrokset liittyvät kaikki historiallisen ajan asutukseen. Hieman arvoituksellisiksi jäivät nokiset kulttuurikerrokset 6 ja 7 (liite 1:1), joista ei löytynyt tiiltä tai muuta selvästi historialliseen aikaan liittyvää materiaalia. Kerrostumien ajoitus ja merkitys on toistaiseksi osoittamatta, mutta yleisvaikutelmaksi jäi, että myös nämä kerrostumat voivat olla peräisin historialliselta ajalta.


Tutkimusalueella A suoritettiin loppuun kokonaistutkimus, joka kattaa Pappilanmäen alarinteen arkeologisesti tärkeimpänä pidetyn alueen. Alueen tutkiminen on tuonut esiin merkittävän myöhäisrautakautisen löytöaineiston, johon sisältyy sekä haudattua asuinpaikkalöytöjä. Tutkimus on myös selkeyttänyt maankäyttöön ja sen rajoituksiin liittyviä kysymyksiä erityisesti Pappilanmäen itäpuolella. Pääosin on voitu päätyä vuonna 1991 kaavailtuun tilanteeseen, jossa Pappilanmäen itäpuolitse kulkevan tien itäreuna muodostaa suojeltavaksi ehdotettavan alueen rajan (vrt. liite 1:17/1991). Jos Pappilanmäen suojelualue muilta osiltaan noudattaa Kirkkoaukion, mäen länsipuolitse kulkevan tien sekä hautausmaan huoltopihan rajaa (liite 1:8), on alueen rajaus sekä kartalla että maastossa selkeä ja yksiselitteinen.

Edellä on kiinnitetty huomiota siihen, että suojelualueen rajan noudattaminen tutkimusalueen A kohdalla on erittäin tärkeää rajan tuntumassa esiintyvien hautojen takia (vrt. liite 1:6). Rajan määrittely maastossa voisi tapahtua tien keskeltä mittaamalla. Syviä kaivantoja esimerkiksi istutuksia varten ei tulisi tehdä lähemmäksi kuin 3 m:n päähän tien keskialueelta.

Pappilanmäen pohjoisimmassa osassa ehdotetun suojelualueen raja poikkeaa jonkin verran vuoden 1991 kartassa esitetystä. Vuoden 1992 kartassa esitetty rajaus huomioi aikaisempaa voimakkaammin Pappilanmäen pohjoisosassa vuonna 1950 löytyneen viikinkiaikaisen naisenhaudan, sekä vuonna 1992 tutkitun haudan H42 (vrt. liite 1:6). Ehdotetun suojelualueen raja on varmuuden vuoksi vedetty suoraan huoltopihan rajaa seuraavaksi. Mainittakoon, että Pappilanmäen rinteessä tässä osassa on osittain avoin leikkaus, joka ehkä aikoinaan on kaivettu hiekanoton yhteydessä. Mikäli tämä osa rinteestä halutaan jollakin tavalla maisemoida tai siistiä, tulee mahdollinen tasoittaminen suorittaa maata lisäämällä, leikkauksen reunoihin kajoamatta.

Kirkkomäen kalmisto ja sen tuntumassa havaitut asuinpaikkarakenteet muodostavat osia muinaisjäänköskokonaisuudesta, jonka täsmällisiä rajoja on vaikea määrittellä. On yhä mahdollista, että Pappilanmäen tuntumassa on arkeologisesti tärkeitä kohteita, jotka kuuluvat muinaismuistolain piiriin. Olisi suotavaa, että erilaiset kaivuutyöt Pappilanmäen läheisyydessä automaattisesti saatetaan museoviranomaisten tietoon, jotta töiden seuranta voidaan järjestää ja tarpeen vaatiessa suorittaa esiin tulleiden muinaisjäänkösten dokumentointia. Erityisesti tämä koskee Kuikkulan talon ja tutkimusalueen A välistä rinnettä, josta on viitteitä rautakautisesta asutuksesta.

Turussa 15.8.1992



Henrik Aspönd

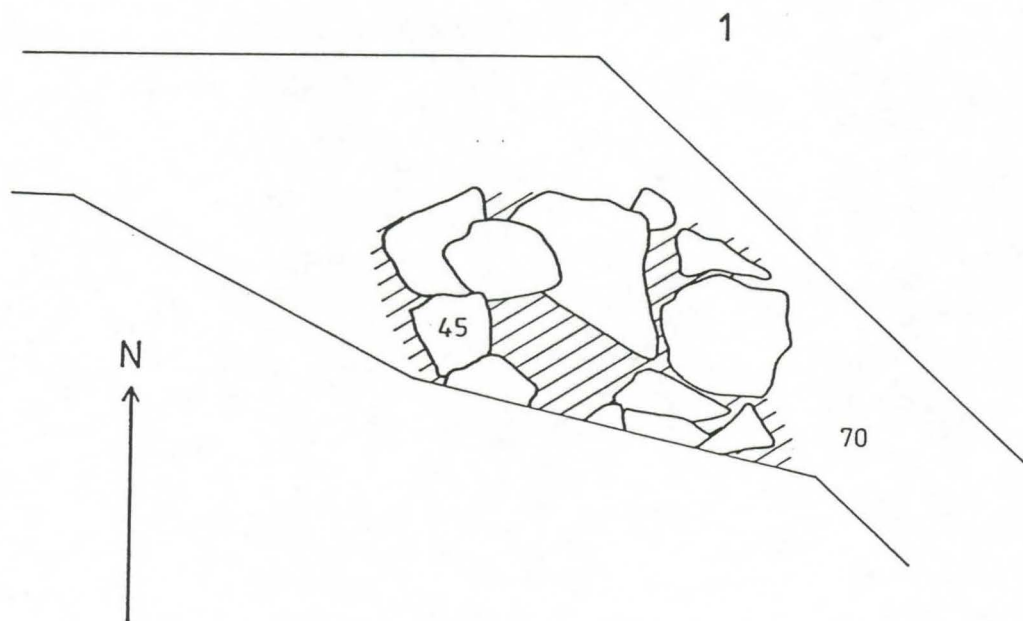




Turku (ent. Kaarina), Kirkkomäki 1992

Kaapelikaivanto

MK 1:1000

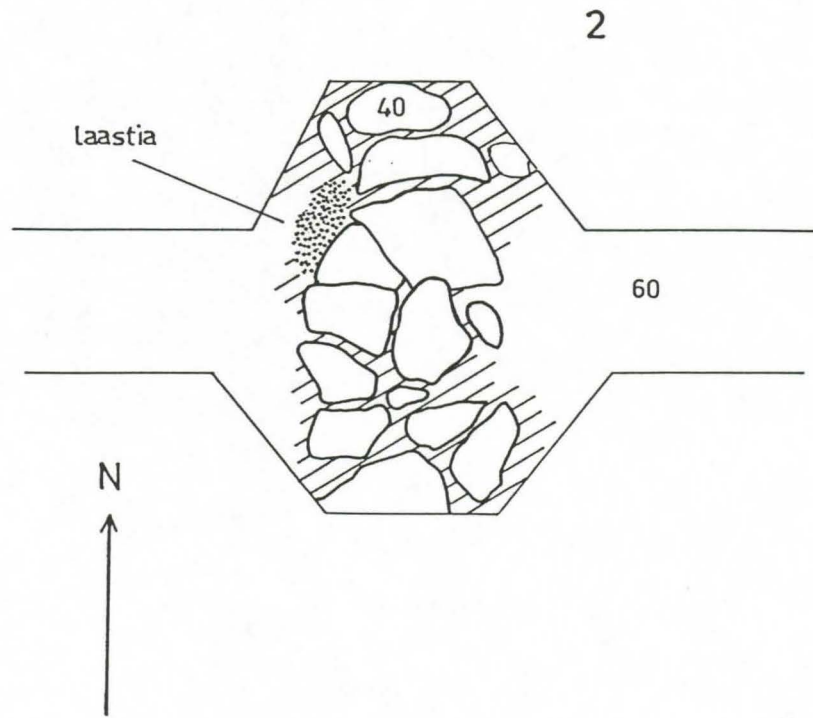


Turku (ent. Kaarina), Kirkkomäki 1992

Kaapelikaivanto  
Rakenne 1

MK 1:20  
Syvyydet mitattu maanpinnasta

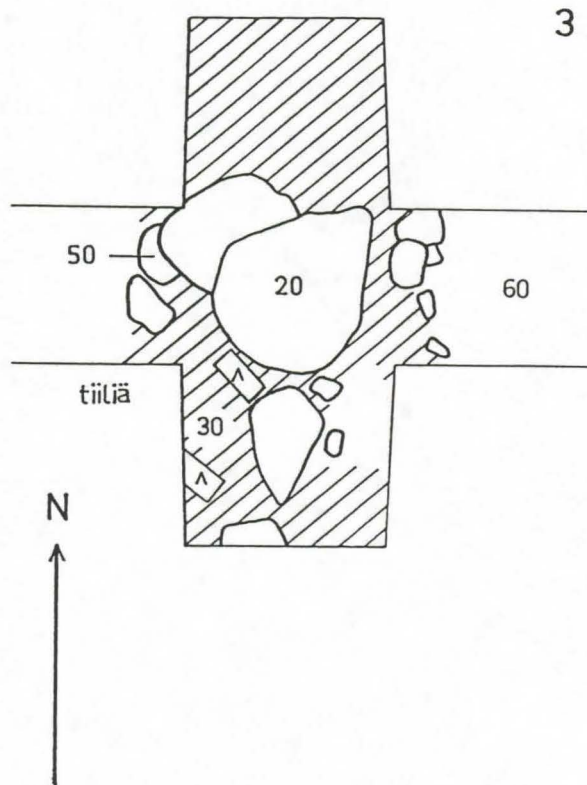




Turku (ent. Kaarina), Kirkkomäki 1992

Kaapelikaivanto  
Rakenne 2

MK 1:20  
Syvyydet mitattu maanpinnasta

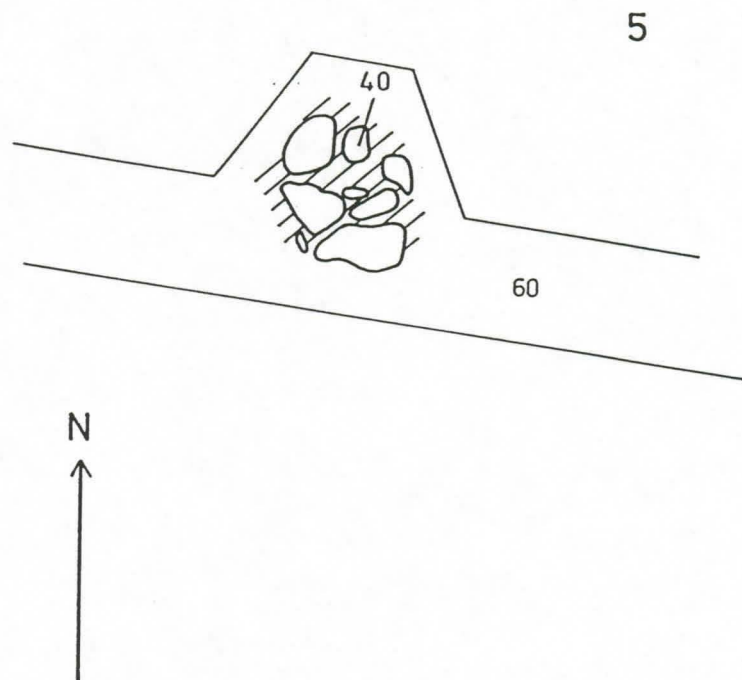


Turku (ent. Kaarina), Kirkkomäki 1992

Kaapelikaivanto  
Rakenne 3

MK 1:20  
Syvyydet mitattu maanpinnasta

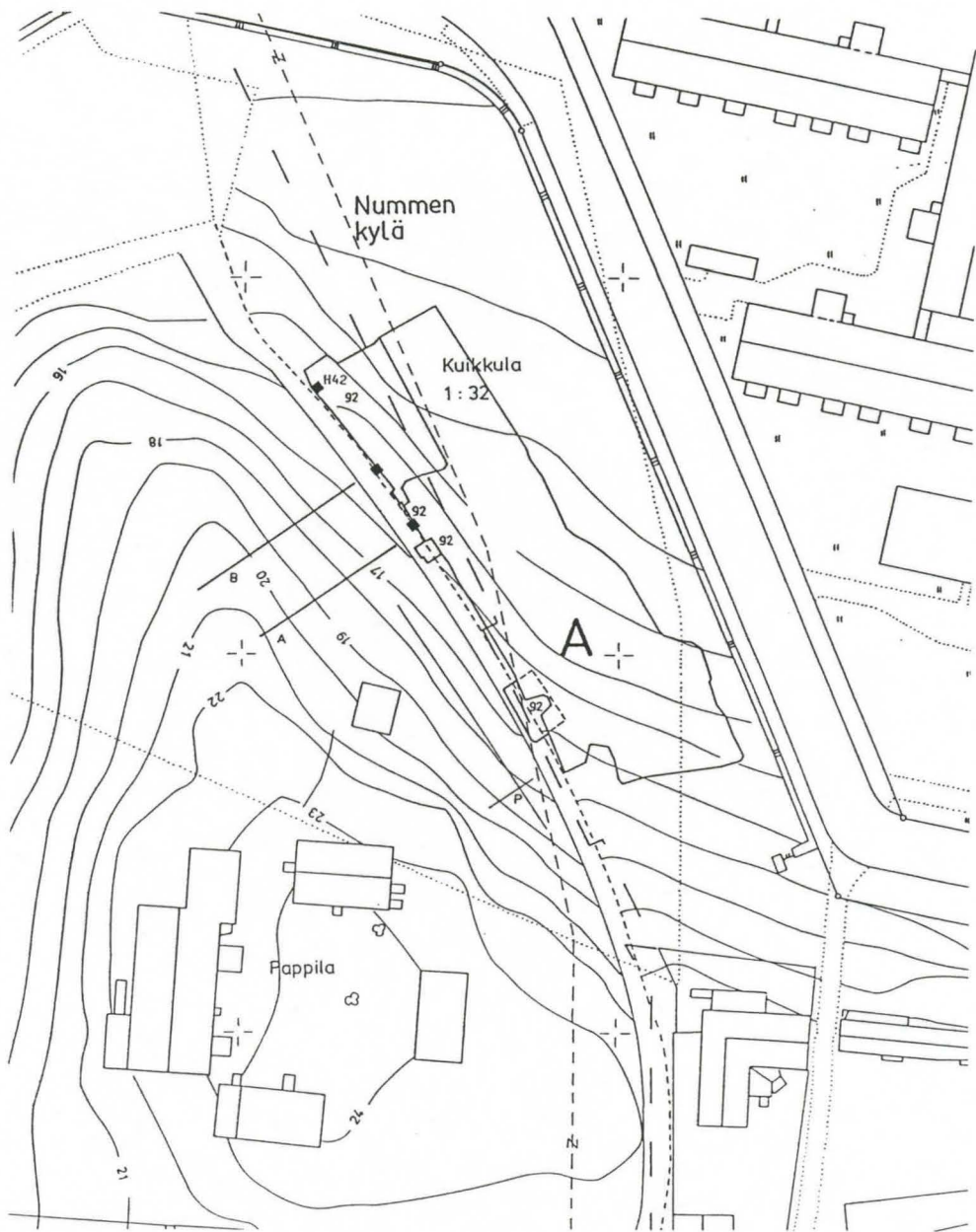




Turku (ent. Kaarina), Kirkkomäki 1992

Kaapelikaivanto  
Rakenne 5

MK 1:20  
Syvyydet mitattu maanpinnasta

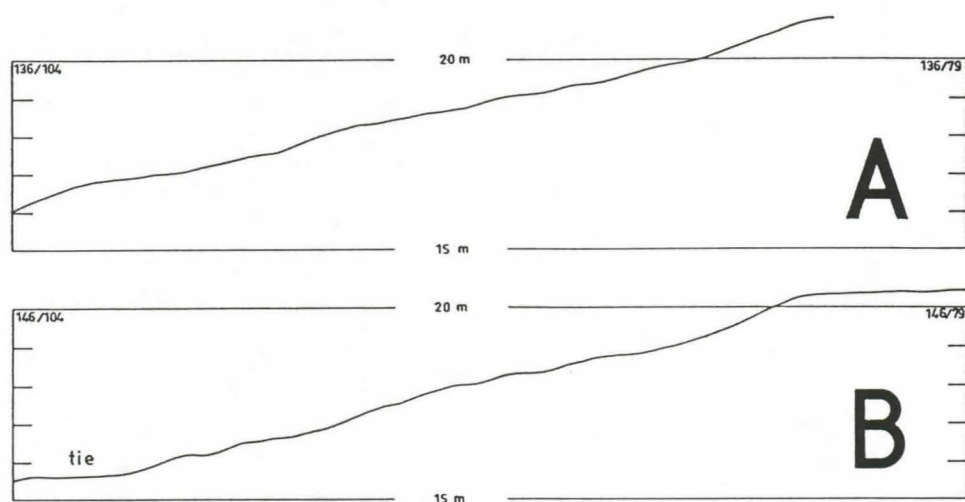


Turku (ent. Kaarina), Kirkkomäki 1992

Alue A

MK 1:1000  
Tutkimattomat haudat sekä H42 merkitty neliöin





Turku (ent. Kaarina), Kirkkomäki 1992

Alue A  
Ylärinteen pintaprofiilikäyrät

MK 1:200



Turku (ent. Kaarina), Kirkkomäki 1992

Ehdotus Pappilanmäen suojelualueeksi

MK 1:1000