

TURKU PAATTINEN KEROLA

Kivikautisen asuinpaikan kaivaus

Tuula Heikkurinen 1982

SISÄLLYS

	Sivu
JOHDANTO	2
TURKU PAATTINEN KEROLA KAIVAUSPAIKAN ESITTELY	3
KAIVAUSPAIKAN SIJAINTI JA TOPOGRAFIA	4
KAIVAUSTEKNIikka	4
MAALAJIT/KULTTUURIMAA	5
LÖYDÖT/LÖYTÖTIHEYS	6
YHTEENVETO	8
LUETTELO KARTOISTA	9
LUETTELO DIAPOSITIIVEISTA	10
LUETTELO NEGATIIVEISTA	11
Kopio peruskartasta 1044 11 PAATTINEN Helsinki 1968	12
Yleiskartta 1:500 A3	13
Pintavaaituskartta A3	14
Pohjavaaituskartta A3	15
Profiilikartat A3 A4	16-17
Kuvataulut	18-19

JOHDANTO

Museoviraston esihistorian toimisto kaivoi kesällä 1982 Turun ent. Paattinen Ullaisten kylässä Kerolan tilan maalla olevalla kivikautisella asuinpaikalla, jonka alueelle Turun piirin tie- ja vesirakennuslaitos rakentaa maantien nro 204 kevyenliikenteen väylän tien pohjoispuolelle, koillis-lounais -suuntaisena (s. 12 ja s. 13).

Kaivaukset suoritettiin ajanjaksolla 7.6. - 2.7.1982. Tutkitun alueen suuruus oli noin 252 m². Kaivaukset rahoitti Turun piirin tie- ja vesirakennuslaitos. Kaivauskustannukset olivat noin 50 000 mk.

Piirtäjänä kaivauksella toimi fil. kand. Esa Suominen. Kaivajia, jotka olivat turkulaisia nuoria oli 9.

Helsingissä 18.11.1982


Tuula Heikkurinen

Turku Paattinen Kerola
kivikautisen asuinpaikan kaivaus 1982

Kylä: Ullainen
Tila: Kerola I RN:o 1:88
Maanomistaja: Jaakko Lehtinen
Osoite: Ullainen 21330 PAATTINEN

Peruskartta 1044 11 PAATTINEN Helsinki 1968
Kaivausalueen koordinaatit: x = (67)20 38
y = (5)75 20
z = noin 47

Alueelta tulleet löydöt: KM 21521:1-885

Alueelta tulleet aikaisemmat löydöt:

KM 3792:3

KM 5015:1-2

KM 9363:6

KM 9375:1-2

KM 9605:1 S. Pälän kaivaus 1932

KM 15611:1-28 Matti Huurre: Paattisten inventointikertomus 1962, s. 8-10.

Sivut 12-17 ovat kaivaukseen liittyviä karttoja.

Sivut 18-19 ovat kuvatauluja, joissa on valokuvat negatiiveista f. 57038-57044.

Luettelo diapositiiveista nrot 6212-6221 on sivulla 10.

Luettelo kartoista on sivulla 9 ja luettelo negatiiveista f. 57038-57045 on sivuilla 11.

Diar. 13.9.1982

KAIVAUSPAIKAN SIJAINTI JA TOPOGRAFIA

Kerolan kivikautinen asuinpaikka sijaitsee Turun (ent. Paattinen) Ullaisen kylässä Kerola I -nimisen tilan alueella; Turku-Säkylä -maantien (nro 204) pohjoispuolella olevan mäen rinteellä, pellolla ja omenapuu-tarhassa, noin 800 m Paattisten kirkosta lounaaseen. Myös maantien eteläpuolelta, perunamaasta, on saatu kivikautisia asuinpaikkalöytöjä.

Maasto viettää etelään Paattisten jokeen päin. Joki on Kerolan talosta vajaan sadan metrin päässä (dia 6212, kuvat 1-3, s. 18).

Asuinpaikka-alueen läpi kulkevat 45 ja 47 m:n korkeuskäyrät.

KAIVAUSTEKNIikka

Kaivaus aloitettiin vetämällä itä-länsi -suuntaiset linjat 100 ja 102 tielinjalle, sen suuntaisesti, kohtiin, joista vuoden 1962 inventoinnin yhteydessä ja myöhemminkin on kerätty irtolöytöjä.

Linjoilta 100 ja 102 avattiin aluksi vain joka neljäs ruutu (diat 6213-6214, kuva 2-3, s. 18). Näiden koeruutujen avulla pyrittiin määrittämään kaivettavan alueen laajuus ja pintamaakerroksen paksuus mahdollista koneellista pintakerroksen kuorimista varten.

Kaivaus laajennettiin tasokaivaukseksi ruuduissa, joissa kulttuurikerrosta oli havaittavissa (dia 6215). Koeruudun 102/140 itäpuolinen osa kuorittiin koneellisesti paksun pintamaa-/täytemaakerroksen vuoksi (dia 6216, kuva 4, s. 18). Tältä alueelta pintaluvut on otettu kuorimisen jälkeen.

Maantien pohjois- ja eteläpuolelle tehtyjä koekuoppia ei ole sidottu koordinaatistoon.

Mittaukset suoritettiin ruudun lounaisnurkasta. Koordinaatisto kasvoi pohjoiseen ja itään. Alue paalutettiin 2 x 2 m ruutuihin.

Paalutuksen jälkeen kaivettiin 10 cm tasoissa niin syvälle kuin kulttuurikerrosta riitti. Kaivausvälineenä käytettiin etupäässä lapiota.

Kerroksittain kaivetut tasot on merkitty pohjavaaituskarttaan (s. 15).

Tasokarttoja ei ole piirretty, koska kulttuurikerroksessa ei ollut havaittavissa huomattavia värieroja. Profiilikartat (s. 16-17) on piirretty ruutujen 100-104/134 länsireunasta ja ruutujen 104-106/138-164 pohjoisreunasta (ks. s. 14).

Kaivauksen kiintopisteenä käytettiin kaivausalueen pohjoispuolella, Kerolan tilalle johtavan tien varressa ollutta maakiveä. Koneen lukemaksi saatiin 113 ja kiintopisteen absoluuttiseksi lukemaksi 47,49 m mpy, sitomalla se TVH kp:een 3661 K (Tku) +48.084, joka sijaitsi kaivausalueesta noin 150 m länteen olevan Seppälän talon pihassa.

MAALAJIT/KULTTUURIMAA

Kaivettavan alueen jakoi kahteen osaan Kerolan tilalle johtava 6 m leveä hiekkatie.

Alueen itäosassa, linjan 140 itäpuolella pintamaa/täytemaa (savea ja multaa) oli yli 50 cm paksuinen. Länsiosassa kulttuurikerrosta peitti 20 cm paksuinen peltomulta (kartat s. 16-17, kuvat 5-6, s. 19).

Pintamaakerroksen alta paljastui ruskean punaiseksi värjäytynyt/palanut hiekkamaa (diat 6217, 6219-6220). Tämän kulttuurikerroksen vahvuus vaihteli 5 - 30 cm:iin. Se oli koko kaivetulla alueella varsin yhtenäinen. Mitään kiinteitä rakenteita ei ollut havaittavissa. Ainoastaan ruuduissa 104/138-140 ja 100-102/134 oli punaisen hiekan lisäksi tummanharmaata likamaata. Ensin mainituissa ruuduissa se oli punaisen kerroksen alla kun taas viimeksi mainituissa ruuduissa likamaa sijaitsi punaisen hiekan päällä. Kulttuurikerros päättyi puhtaaseen hiekkaan, joka paikoin kaivausalueen länsiosassa oli soransekaista.

Kulttuurikerros oli paikoin tuhoutunut uudemman ajan jäännösten vuoksi. Ruuduissa 102/152-156 ja 106/160-162 olivat kiviä, hiiltä, tiiltä, lasia yms. sisältävät, liesiä muistuttavat kivikot (dia 6220, kuva 6 s. 19) ja ruuduissa 100-104/142, 104/154 ja 102-104/164 kulttuurikerrosta pirstoivat vanhat pelto-ojat (kartta s. 16, dia 6218).

Tutkitun alueen eteläpuolella, kaivausalueen ja maantien välisellä alueella on todennäköisesti vielä hieman jäljellä kulttuurikerrosta,

vaikkakin se suurimmaksi osaksi näyttää tuhoutuneen maantien rakentamisen yhteydessä.

Kaivausalueen itäpuolelle tehdyistä koekuopista (s. 13, nrot 1-6) saadut löydöt olivat varsin vähäiset (KM 21521:870-872) ja mitään kulttuurikerrosta ei ollut havaittavissa.

Kaivausalueen itäosassa kulttuurikerroksen jatkuvuudesta pohjoiseen päin ei voitu tehdä havaintoja, koska tälle alueelle oli 1970-luvun alkupuolella rakennettu vesijohto. Se rajoittui kaivausalueen itäosassa rakennettavaan kevyen liikenteen väylään. Sitä vastoin kaivausalueen länsiosassa asuinpaikka näytti tutkitun alueen pohjoisreunan profiilista päätellen jatkuvan pohjoiseen. Tarkempia havaintoja alueella, esim. asuinpaikan laajuuden selvittämiseksi, ei voitu tehdä, koska pelto oli viljeltynä, mutta kyseiseltä alueelta on saatu lukuisia kivistä irtolöytöjä (M. Huurteen inventointikertomus 1962 ja KM 21521:881-885).

Maantien eteläpuolelle, Paattisten joen ja maantien väliselle pelto-rinteelle, tehdyistä koekuopista ei tavattu merkkejä kulttuurikerroksesta ja löytöinä saatiin ainoastaan yksi palaneen luun siru (21521:873). Mainittakoon kuitenkin, että kyseiseltä pellolta oli saatu ennen kesän kaivausten aloittamista perunamaan kynnöksestä irtolöytöinä pii- ja kvartsi-iskoksia (KM 21521:874 ja 875).

S. Pälsi on suorittanut samalla alueella kaivauksia vuonna 1931 (s. 13).

LÖYDÖT JA LÖYTÖTIHEYS

saviastian reunapaloja

- koristeltuja	56 kpl	888,2 g
- koristelemattomia	7 "	29 g
yht.	63 kpl	917,2 g

saviastian kylkipaloja

- koristeltuja	334 kpl	3772,9 g
- koristelemattomia	306 "	1037,6 g
yht.	640 kpl	4.810,5 kg

palanutta savea	44 kpl	151,5 g
piiesineitä		
- kaapimia	3 "	
- nuolenkärkiä	1 "	
- iskoksia	10 "	11,3 g
kvartsiesineitä	1 "	
- kaapimia	6 "	
- iskentäydin	1 "	
kvartsi- ja kvartsiitti-iskoksia	1497 "	9.154,3 kg
kivilajiesineitä	1 "	
kivilajikaapimia	1 "	
tasatalttoja	5 "	
pyörökivi	1 "	
hiottujen kivilajiesineiden katkelmia	9 "	
kivilaji-iskoksia	1008 "	11.854,3 kg
palanutta luuta	1871 "	797,2 g

Löydöt tulivat esiin heti pintamaa/täytemaan alta, joskin löytöjä saatiin jonkin verran jo tästä pintamaakerroksesta. Varsinkin kaivausalueen länsiosassa oli kulttuurikerroksen ylin osa sekoittunut kyntämisen seurauksena multakerrokseen. Siitä tulleet löydöt olivat etupäässä kvartsi- ja kivilaji-iskoksia ja palanutta savea, joka selvästi keskittyi länsiosan multakerroksen yhteyteen. Muissa tasoissa löydöt selvästi keskittyivät kulttuurikerroksen yhteyteen. Eniten niitä oli ruutujen 100-106/138-140 2. ja 3. kerroksissa. Suurimman löytömateriaalin muodostivat kvartsi- ja kivilaji-iskokset.

YHTEENVETO

Kaivausalueen laajuus Kerolassa oli yhteensä 252 m² (mukana eivät ole kaivausalueen itä- ja eteläpuolelle tehdyt koekuopat). Löytöjen alaraja oli 45,5⁶⁷ ja yläraja 46,91 m. Asuinpaikan ylä- ja alarajat eivät sattuneet kaivetulle alueelle. Löytöjen levintä noudatti kulttuurimaan rajoja. Kulttuurikerros muodostui pääasiassa punaiseksi värjäytyneestä/palaneesta maasta, ja sen vahvuus kaivausalueen länsiosassa oli 10 - 15 cm ja itäosassa 10 - 40 cm. Mitään kiinteitä rakenteita kulttuurikerroksessa ei ollut havaittavissa.

Kaivauksessa talteen saadut löydöt vaikuttavat varsin yhdenaikaisilta: varhaiskampakeraamiseen vaiheeseen kuuluvilta. Maantien eteläpuoleiselta alueelta on löydetty myös vasarakirveskulttuurin keramiikkaa (Pälsin kaivaus 1931 ja Huurteen inventointikertomus 1962, kertomukset top. arkistossa).

Kaivetun alueen länsiosassa kulttuurikerros jatkui selvästi pohjoiseen päin, siis ainakin täällä alueella asuinpaikkaa on vielä jäljellä. Turku-Säkylä -maantien ja kaivausalueen väliin jäävä asuinpaikka-alue on todennäköisesti suurimmaksi osaksi tuhoutunut jo maantien rakentamisen yhteydessä.

LUETTELO KARTOISTA

- s. 12 kopia peruskartasta 1044 11 PAATTINEN Helsinki 1968
- s. 13 yleiskartta 1:500 A3
- s. 14 pintavaaituskartta 1:200 A3
- s. 15 pohjavaaituskartta 1:100 A3
- s. 16-17 profiilikartat A3 A4

LUETTELO DIAPOSITIIVEISTA

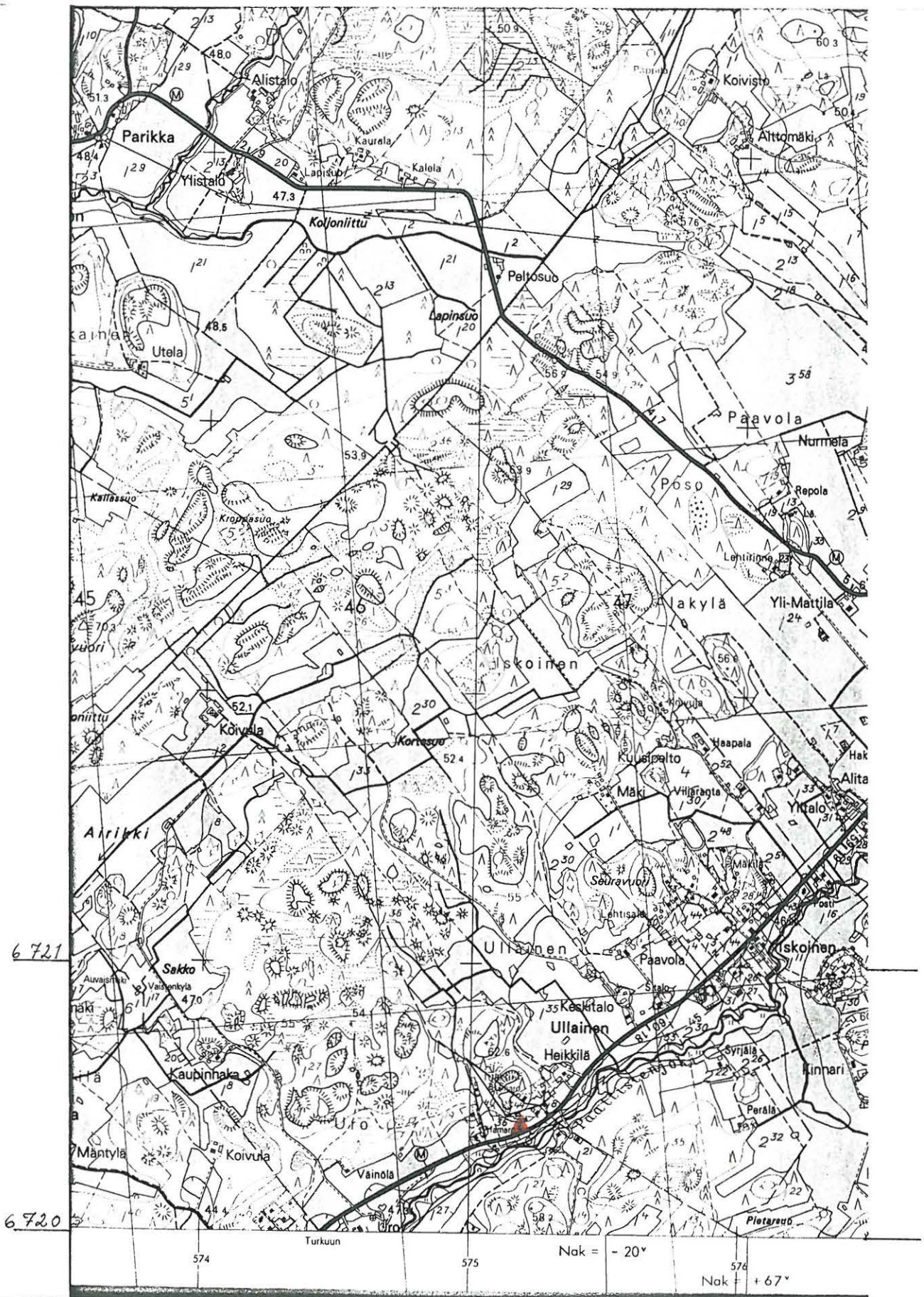
- 6212 Alue ennen kaivausta. W.
- 6213 Länsiosan koeruudut, edessä 100/100. SW
- 6214 Ruudut 104/140 ja 104/144-146 punaiseen hiekkaan asti kaivettuina. SW.
- 6215 Ruuduista 100 - 104/126 - 132 kaivetaan ensimmäistä kerrosta. NE.
- 6216 Koneellista pintamaan poistoa, edessä ruudut 106 - 108/164. E.
- 6217 Alueen itäosaa punaisen hiekan rajalle kaivettuna. W.
- 6218 Profiilia 104/138 - 106/164. W.
- 6219 Profiili 100 - 104/134. SW.
- 6220 Profiilia 106/162 - 164. W.
- 6221 Itäosan tienpuoleista reunaa kaivetaan ensimmäiseen tasoon. W.

Kuvannut Esa Suominen.

LUETTELO NEGATIIVEISTA

- 57038 (k. 1) Yleiskuva, tutkittu alue talon ja tien välissä. W.
- 57039 (k. 2) Yleiskuva, edessä koeruutu 100/100. SW.
- 57040 (k. 3) Alueen itäosaa ennen pintamaan koneellista poistoa, ruudut 104/140 ja 104/144 - 106 kaivettu punaisen hiekan rajalle. SW.
- 57041 (k. 4) Pintamaan koneellista kuorintaa alueen itäosassa. NE.
- 57042 (k. 6) Profiili 106/162 - 164, vasemmalla alhaalla kulttuuri-kerroksen rikkonut myöhäinen kiveys. W.
-
- 57043 (k. 5) Profiilia 104/140 - 106/162. W.
- 57044 (k. 7) Ruuduista 100/142 ja 144 kaivetaan 1. kerrosta. W.
- 57045 (k. 8) Yleiskuva alueesta. W.

Kuvanneet Esa Suominen ja Tuula Heikkurinen (57045).



Ote peruskartasta 1044 11 PAATTINEN, Helsinki 1968



Kerolan kivikautinen asuinpaikka

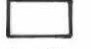

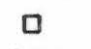

TURKU PAATTINEN KEROLA

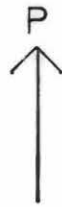
Tuula Heikkurinen 1982




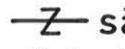
yleiskartta

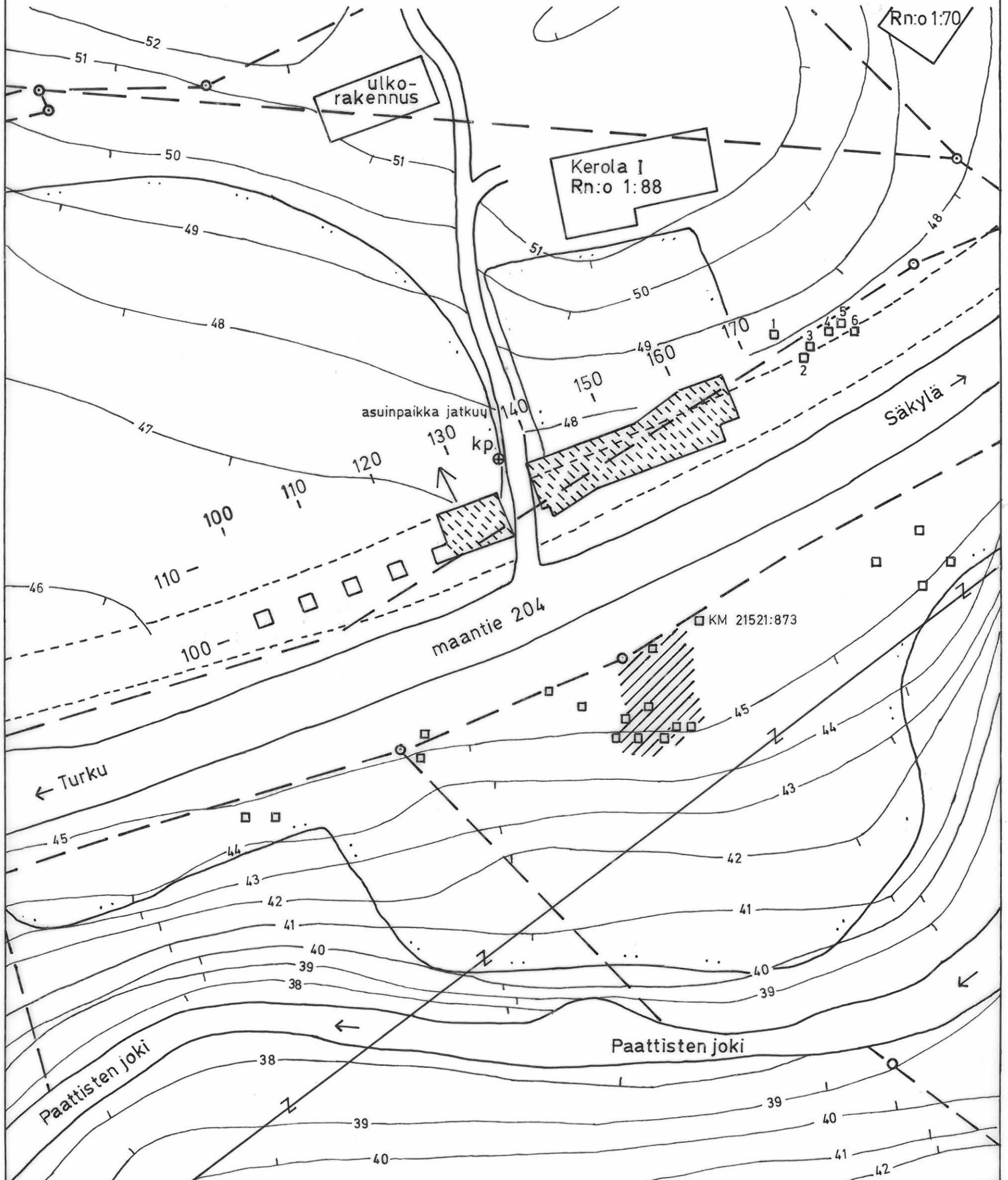
1:500  25 m

kp=113=47.49 m y. m. p.

-  kaivausalue
-  tutkimuksin todettu muinaisjäännös
-  koekuoppa
-  S. Pälsin v. 1932 kaivausalue

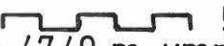


-  rakennettava kevyen liikenteen väylä
 -  tilan raja ja rajakivi
 -  pellon reuna
 -  sähkölinja
- piirt. Erkki Metsämäki



TURKU PAATTINEN KEROLA

Tuula Heikkurinen 1982
pintavaaituskartta

1:200  5 m

kp. = 113 = 47.49 m ymp.

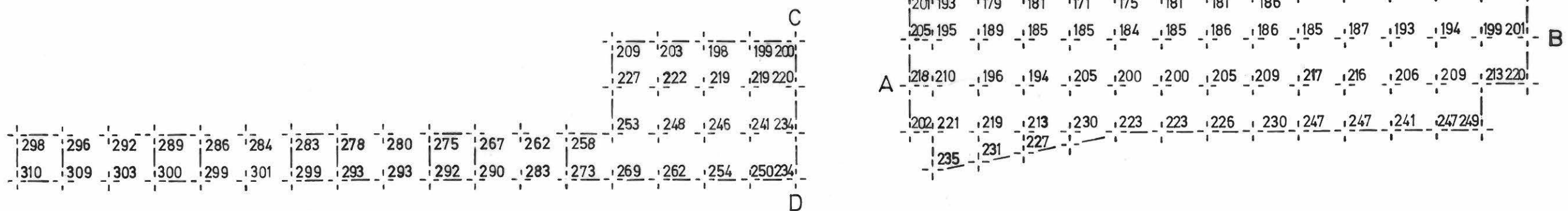
piirt. Esa Suominen

kohdista A - B ja C - D on piirretty profiilit



110

100



100

110

120

130

140

150

160

170

TURKU PAATTINEN KEROLA




Tuula Heikkurinen 1982

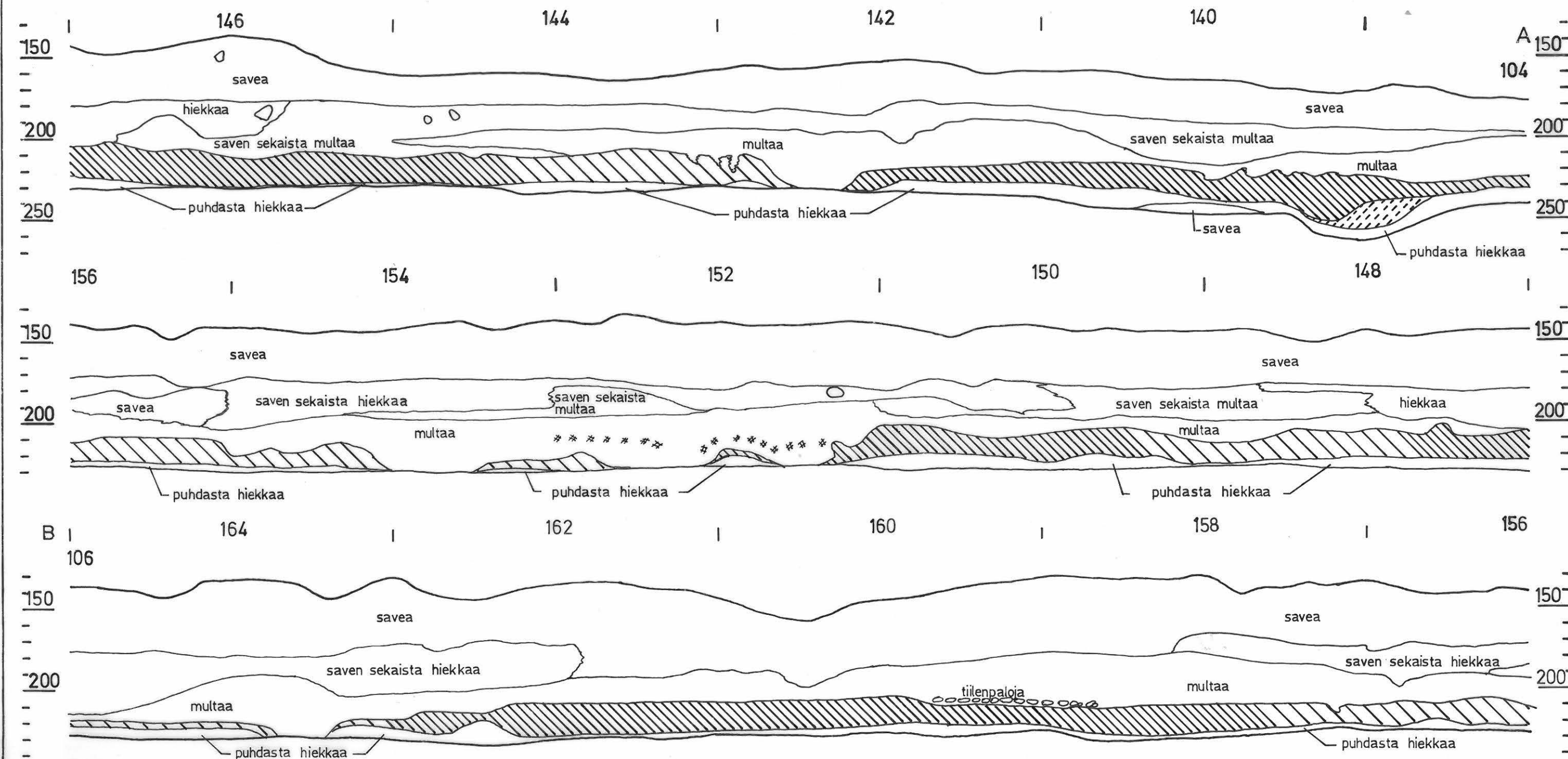
profiili ruutujen 104/138 - 106/164 pohjoisreunasta

1:25  1 m

piirt. Esa Suominen

kp. = 113 = 47.49 m y.m.p.


-  punaista hiekkaa
-  heikosti punaista hiekkaa
-  tummanharmaata likamaata
- # hiiltä
- kivi



TURKU PAATTINEN KEROLA


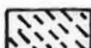
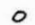
Tuula Heikkurinen 1982

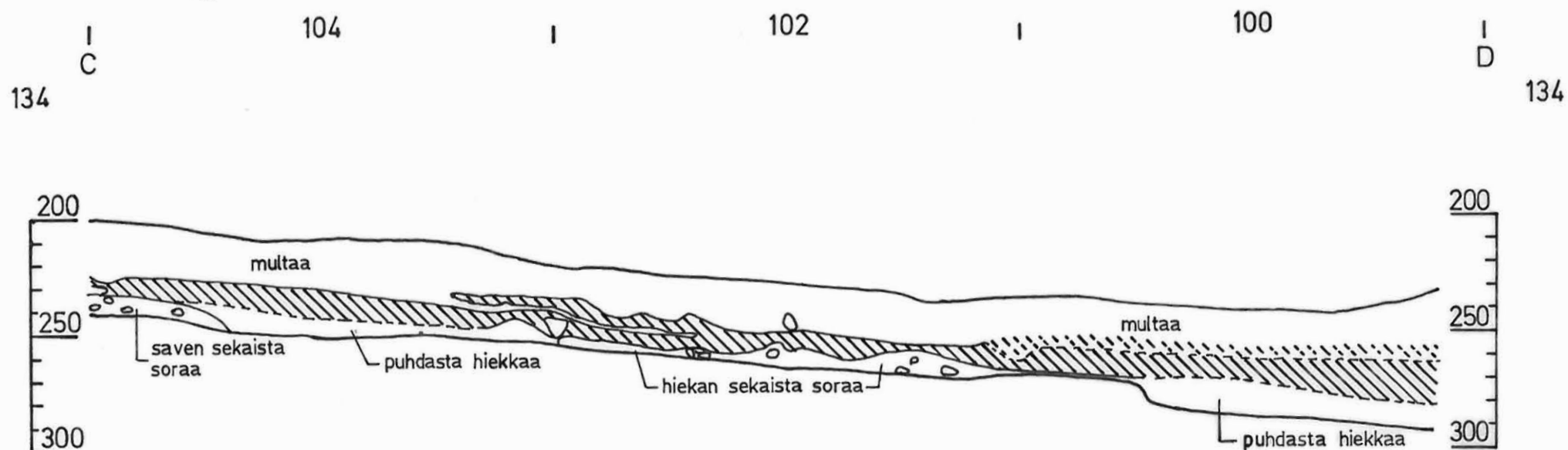
profiili ruutujen 100 - 104/134 länsireunasta

1:25  1 m

kp.=113 = 47.49 m ymp.

piirt. Esa Suominen

-  punaista hiekkaa
-  mullan sekaista punaista hiekkaa
-  kivi

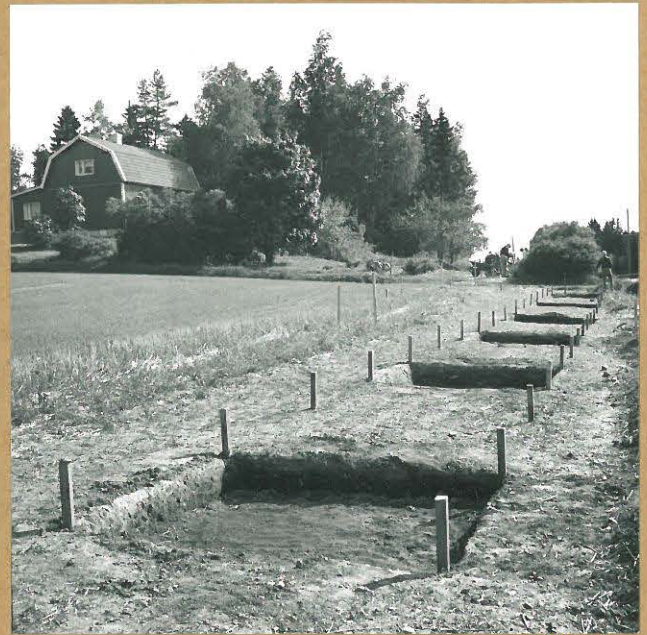


TURKU PAATTINEN KEROLA



f 57038

Kuva 1. Tutkittu alue talon ja tien välissä. W.



f 57039

Kuva 2. Edessä koeruuva 100/100. SW.



f 57040

Kuva 3. Alueen itäosaa ennen pintamaan koneellista poistoa. Ruudut 104/140 ja 104/144-146 kaivettu punaisen hiekan rajalle. SW.



f 57041

Kuva 4. Pintamaan koneellista kuorintaa alueen itäosassa. NE.

TURKU PAATTINEN KEROLA



f 57043

Kuva 5. Profiilia 104/140 -106/162.
W.



f 57042

Kuva 6. Profiili 106/162-164,
vasemmalla alhaalla kulttuurikerroksen
rikkonut myöhäinen kiveys. W.



f 57044

Kuva 7. Ruuduista 100/142 ja 144
kaivetaan 1. kerrusta. W.

Turku Paattinen Kerola fosfaattianalyysi 1982

laatinut Timo Jussila 1983

Koska asuinpaikan alarajaa ei kaivauksessa voitu varmuudella todeta, päätettiin kaivausalueelta tehdä fosfaattianalyysi asian selvittämiseksi.

Maanäytteet otettiin kahden metrin välein kaivausalueen läpi itä - länsi-suunnassa kulttuurikerroksen ja puhtaan hiekan rajalta ja niissä ruuduissa, joissa kulttuurikerrosta ei ollut havaittavissa huuhtoutuneen ja puhtaan hiekan rajalta. Näytteitä ei aivan kaikista ruuduista saatu, varsinkaan kaivausalueen länsiosassa, koska osa ruuduista oli jo ehditty täyttää.

Näytteet otettiin ruuduista 102/148-164, 100/140-144, 106/126-128, 102/100-124.

Taulukkoon (liite 1) on merkitty fosfaattikäyrä (ylempi mk 1 m = 1 cm) ja maanpintaa kuvaava käyrä (alempi mk 1 m = 5 cm) mikä on laskettu 1. tason mukaan. Fosfaattipitoisuudet ovat varsin suuret kaivausalueen itäosassa, jossa myös kulttuurikerros oli voimakkainta ja länsiosassakin niissä kohdin jossa selvää kulttuurikerrosta oli havaittavissa, linja 106. Tämän linjan pohjoisprofiilista näkyi selvästi asuinpaikka-alueen jatkuminen pohjoiseen, tielinja-alueen ulkopuolelle.

Ruudussa 102/118 fosfaattikäyrä alenee jyrkästi. Näillä kohdin myös löydöt ja kulttuurikerros loppuvat. Tämän kohdan korkeudeksi tulee 45.60. Löytöjen alarajaksi taas saatiin 45.67. Koska kummatkin korkeudet ovat varsin lähellä toisiaan, voidaan perustellusti asuinpaikan alarajana pitää 45.60 kohtaa. Ruudussa 102/116 oleva "piikki" on huuhtoutumisesta johtuva rantakasaantuma.

Lopuksi mainittakoon vielä, että kaivauksessa talteen saatu keramiikka on yksinomaan varhaiskampakeramiikkaa, minkä vaiheen aikaiset asuinpaikat Turun seudulla asettuvat 45 m:n korkeudelle esim. Paattinen Ylitalo (A. Siiriäinen Über die Chronologie der steinzeitlichen Küstenwohnplätze Finnlands im Lichte der

Näyte no	Koordinaatti	P mg/kg maata
1	100/142	597
2	102/154	442
3	102/152	533
4	102/150	605
5	102/156	547
6	106/126	668
7	100/140	537
8	102/164	578
9	102/162	715
10	102/160	568
11	102/148	493
12	100/144	560
13	102/118	321
14	106/128	547
15	102/158	547
16	102/112	300
17	102/106	175
18	102/100	125
19	102/116	523
20	102/124	670
	Keskiarvo:503 Hajonta :153 Range :590 Med: 547 Q1 : 498 Q2 : 578	Työseloste : Kiefmann, Matiskainen fotometri: Datex UC 585 Nm Kalibroitu: 0=vesi; 400mgP/kg (Conc.ADJ:698→ 685)

TURKU, Paattinen, KEROLA

FOSFAATTI ANALYYSI

T. Jussila 83

P mg/kg

700

600

500

400

300

200

100

2

4

6

8

10

120

2

4

6

8

130

2

4

6

8

150

2

4

6

160

2

4

700

600

500

400

300

200

45.35

49.35

40.35

LINSA 702/... = JATKUVIA VIIVA

--- 100/... = XXXXXXXXXXX

--- 106/... = OOOOOOOOO

Menetelmä: Matiskannen, Krefmann, Zöliz
 fotometri, DATEX UC 585mm
 Kalibroitu Osvesi, 400mg P/kg

KESKIARVO: 503 mg P/kg

KESKI HAJONTA: 153

ALA (RANGE) : 580

MEDIAANI : 547 mg P/kg

Q1: 488

Q2: 578