

UUSIKAARLEPYÄ mlk., JEPUA MÅRTENSBERGET

Varhaismetallikautisen
röykkiön kaivaus 1980

Pekka Honkanen

hjr

S i s ä l l y s

1. ARKISTOTIETOJA	2
2. JOHDANTO JA TOPOGRAFINEN KUVAUS	3
3. KAIVAUSTUTKIMUKSET	3
NEGATIIVILUETTELO	6
DIAPOSITIIVILUETTELO	7.
KARTTALUETTELO	8
KARTAT 1 - 7	9 - 15
VALOKUVAT 1 - 10	16 - 18

1 ARKISTOTIETOJA

MJR 166 070023

Arkeologisen kohteen nimi: Mårtensberget

Kunta: Uusikaarlepyy mlk.

Kylä: Jepua

Tila: RN:o 4:36, TVH:n vuokraama alue

Peruskartta 2312 06 Jeppo (1972)

Kaivausalueen koordinaatit: x = 7031 97

y = 432 69

z = n. 30,0

Kiintopisteen korkeus merenpinnasta 30,83

Kiintopisteen vaaitusluku 080

TVL:n mittauspisteen n:o 1140 koordinaatit

x = 7032 06

y = 432 81

z = 31,95

Alueelta saadut löydöt: KM 20857

Kertomukseen liittyvät negatiivit: n:o 52298 - 52307

Kertomukseen liittyvät diapositiivit: n:o 4604 - 4613

Diar. 5.9.1980

2 JOHDANTO JA TOPOGRAFINEN KUVAUS

TVL:n Vaasan piirillä on murskaamosuunnitelma Jepuan Mårtensbergetin kallioalueella, jossa vuonna 1976 suoritettussa tarkastuksessa todettiin esihistoriallisen hautaröykkiön pohja. Tämän johdosta sai allekirjoittanut tehtäväkseen suorittaa röykkiön kaivauksen. Kaivaus suoritettiin 26.8.- 3.9.1980 välisenä aikana fil. yo. Jyri Saukkosen toimiessa piirtäjänä. Kustannuksista vastasi TVL:n Vaasan piiri, joka myös huolehti kaivausapulaisten (4 henk.) palkkauksesta paikan päällä.

Mårtensberget on korkeimmalta kohdaltaan noin 32,5 metrin korkeuteen kohoava, etupäässä mänty- ja kuusimetsää kasvava, kallioalue Lapuanjoen länsipuolella, Jepuan kirkosta noin 2,5 kilometriä eteläkaakkoon. Kallioalueella on ilmeisesti viime vuosina suoritettu puuston hakkuita. Röykkiö ei sijainnut mäen korkeimmalla kohdalla vaan sen lounaisosassa, 30 metrin korkeuskäyrän tuntumassa. Röykkiön luoteispuolella oli avokalliota. Maasto vietti paikalla koilliseen ja etelään. Noin 30 metriä röykkiöstä lounaaseen sijaitsi suuri maakivi, jonka ympäristö oli kivikkoa. -Kartat 1-3, valok. 1-2, diat 4604-05.

3 KAIVAUSTUTKIMUKSET

Kaivaustutkimuksia varten laadittiin alueelle suorakulmainen koordinaatisto, jonka x-akselin kompassisuunta oli pohjoiseen. Kaivausruudun tunnuksina käytettiin ruudun lounaiskulman koordinaatteja. Kaivausalueen kiintopiste merkittiin suurehkoon kiveen kaivausalueen koillispuolelle. Kiintopisteen absoluuttinen korkeus 30,83 ymp. saatiin vaaitemalla TVL:n mittauspisteestä n:o 1140, jonka korkeus on 31,95 ymp. Mittauspisteen n:o 1140 koordinaatit ovat x7032 06 ja y432 81. -Kartta 2.

Röykkiö erottui ympäröivästä maanpinnasta paikoin noin 60 cm korkeana kivikehänä. Röykkiö on aikaisemmin osaksi tuhottu, sillä sen kes-

kellä oli 1,5 x 1,5 m laaja kuoppa. Röykkiön keskustassa oli jäljellä enää muutama suurehko kivi. -Kartta 4, valok. 3 ja dia 4606.

Ensin poistettiin röykkiön päälle ja sen välittömään ympäristöön kasvaneet puut ja sammal sekä muut roskat. Röykkiön keskustassa oli heti pintakasvillisuuden jälkeen peruskallion pinta, joten keskusta on aikanaan tuhottu pohjaa myöten. Röykkiön ympäristössä oli runsaasti kiviä ja on ilmeistä, että kivet on aikanaan heitetty pois itse röykkiöstä. Avokallioalue, jolla hauta sijaitsi, oli muilta osin kivetöntä. Röykkiön eteläosa oli säilynyt parhaiten, sen sijaan pohjoisreunalla oli jäljellä enää muutama kivi. Röykkiö oli pyöreähkö, halkaisijaltaan noin 4,5 m, eteläosan korkeuden ollessa noin 60 cm. Röykkiö on ilmeisesti alunperin ollut nykyistä hiukan laajempi ainakin pohjoisosassa ja myös korkeampi. On mahdollista, että kiveys on jatkunut pisteessä x101 y402 olleeseen suureen kiveen asti. -Kartta 4-6, valok. 4-6 ja diat 4607-09.

Röykkiön kivet olivat yleensä halkaisijaltaan 20-30 cm. Muutama suurempi kivi oli röykkiön itäosassa ja lähellä pohjoista reunaa. Viimeksimainitut suurehkot kivet, jotka sijaitsivat ruudussa 100/399, ovat ilmeisesti olleet liian painavia pois heitettäväksi röykkiötä "ryöstettäessä". Röykkiö avattiin sektoreittain. Kivien välissä oli paikalle myöhemmin muodostunutta humusta. Kun kaikki kivet oli poistettu, paljastui niiden alta peruskallion pinta. Paikoin oli peruskallion poimuihin kerääntynyt ruskeaa hiekkaa. Yhdestä tällaisesta poimusta, ruskean hiekan seasta (x98,70 y398,70 vl. 177), löytyi kahdeksan kappaletta palaneita luunsiruja. Muita löytöjä ei tehty. -Kartat 4-6, valok. 4-5, dia 4610.

Röykkiöstä noin 6 m itään, suuren maakiven eteläpuolella, sijaitsi 4 x 5 metrin laajuinen epäsäännöllinen kiveys, joka kohosi ympäröivästä maanpinnasta noin 60 cm:ä. Kivikerroksia oli kiveyksen keski-osassa kaikkiaan viisi. Kiveys oli rakennettu suurehkojen kivien väliin, jotka muodostivat kaaren maakiven eteläpuolelle. Löytöjä ei tehty. Näytti siltä, että ainakin osa kiveyksen pintakerroksen kivistä on saattanut kuulua viereiseen röykkiöön. -Kartta 7, valok. 8-10, diat 4611-13.

Kaivauspinta-ala oli noin 100 m^2 . Korkeutensa puolesta (30,0 m mpy.) röykkiö kuuluu rannansiirtymiskronologian mukaan pronssikauden lopulle. Aikaisin mahdollinen ajoitus röykkiölle on noin vuosi 650 e.Kr., mutta se voi olla myös nuorempi. Nykyinen maankohoaminen alueella on 8 - 9 ^{mm} vuodessa.

Helsingissä 9.10.1980



HuK Pekka Honkanen

Uusikaarlepyy mlk., Jepua, Mårtensberget

Negatiiviluettelo:

- F. 52298 Yleiskuva kaivausalueesta lounaasta. Röykkiö kuvan keskellä, kuusen edessä.
- F. 52299 Yleiskuva kaivausalueesta idästä. Taustalla suuri maakivi.
- F. 52300 Röykkiö ennen kaivausta. Kuvattu etelästä.
- F. 52301 Röykkiö puhdistettuna kasvillisuudesta. Kuvattu etelästä.
- F. 52302 Röykkiö kuvattuna koillisesta. Turve poistettu. Taustalla suuri maakivi.
- F. 52303 Röykkiö kuvattuna koillisesta. Keskellä näkyvässä peruskallio heti turpeen poiston jälkeen. Narujen leikkauspisteen koordinaatit x100 y400. Viivaimen pituus 40 cm.
- F. 52304 Kiveys röykkiöstä itään ennen kaivausta. Kuvattu lounaasta.
- F. 52305 Kiveys röykkiöstä itään turpeen poiston jälkeen. Kuvattu lounaasta.
- F. 52306 Kiveys röykkiöstä itään. Kiveyksen eteläosa kaivettu. Kuvattu lounasta.
- F. 52307 Kiveys röykkiöstä itään. Suuret pohjakivet jäljellä. Kuvattu pohjoisesta.

Kaikki negatiivit on kuvannut Pekka Honkanen.

Uusikaarlepyy mlk., Jepua, Mårtensberget

Diapositiiviluettelo:

- 4604 Yleiskuva kaivausalueesta lounaasta. Röykkiö kuvan keskellä näkyvän ison kuusen edessä.
- 4605 Yleiskuva kaivausalueesta etelästä. Kuvan vasemmassa laidassa karttoihin merkitty suuri maakivi.
- 4606 Röykkiö ennen turpeen poistoa. Kuvattu etelästä.
- 4607 Yleiskuva kaivausalueesta kasvillisuuden poiston jälkeen. Kuvattu lounaasta.
- 4608 Röykkiö turpeen poiston jälkeen. Vihreä viivain 40 cm. Narujen leikkauspisteen koordinaatit x100 y400. Kuvattu koillisesta.
- 4609 Röykkiö turpeen poiston jälkeen. Narujen leikkauspisteen koordinaatit x100 y400. Kuvattu kaakosta.
- 4610 Röykkiön lounaissektori on purettu. Punapäinen "sitkain" osoittaa luiden löytökohtaa. Kuvattu lounaasta.
- 4611 Kiveys röykkiöstä noin 6 m itään ennen turpeen poistoa. Kuvattu lounaasta.
- 4612 Kiveys röykkiöstä itään. Kiveyksen eteläosa on kaivettu. Kuvattu kaakosta.
- 4613 Kiveys röykkiöstä itään, pohjakerros. Narujen leikkauspisteen koordinaatit x100,50 y 407,50. Kuvattu pohjoisesta.

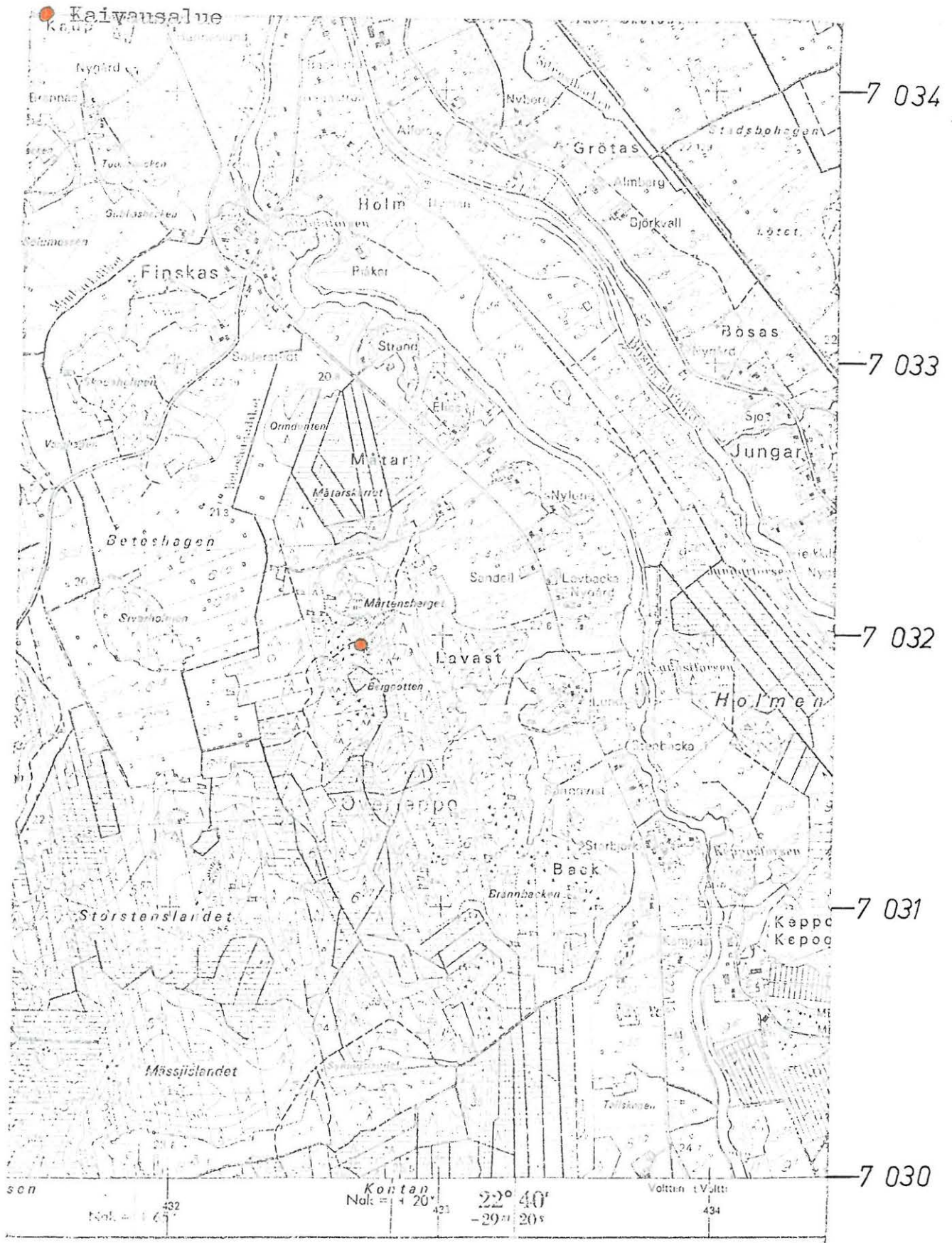
Kaikki diapositiivit on kuvannut Pekka Honkanen.

KARTTALUETTELO

Kartta 1	ote peruskartasta 1:20 000	9	
Kartta 2	yleiskartta 1:500	10	
Kartta 3	pintavaaituskartta 1:200	11	
Kartta 4	tasokartta, röykkiön pintakiveys 1:25	12	A 3 L 26
Kartta 5	tasokartta, röykkiön II kivikerros 1:25	13	A 3 L 26
Kartta 6	profiilikartta A - B 1:10	14	A 3 L 26
Kartta 7	tasokartta, pintakiveys röykkiöstä itään 1:25	15	A 3 L 26

P. Honkanen 1980

Mittakaava 1:20 000



Ote peruskartasta n:o 2312 06 Jeppo (1972) 1:20 000

UUSIKAARLEPYÖ MLK., JEPUA, MÄRTENSBERGET

P. HONKANEN 1980

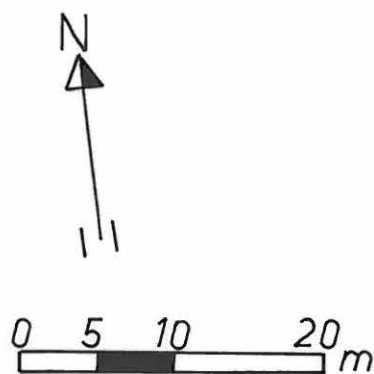
KARTTA 2

YLEISKARTTA




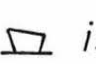
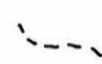


MITTAKAAVA 1:500

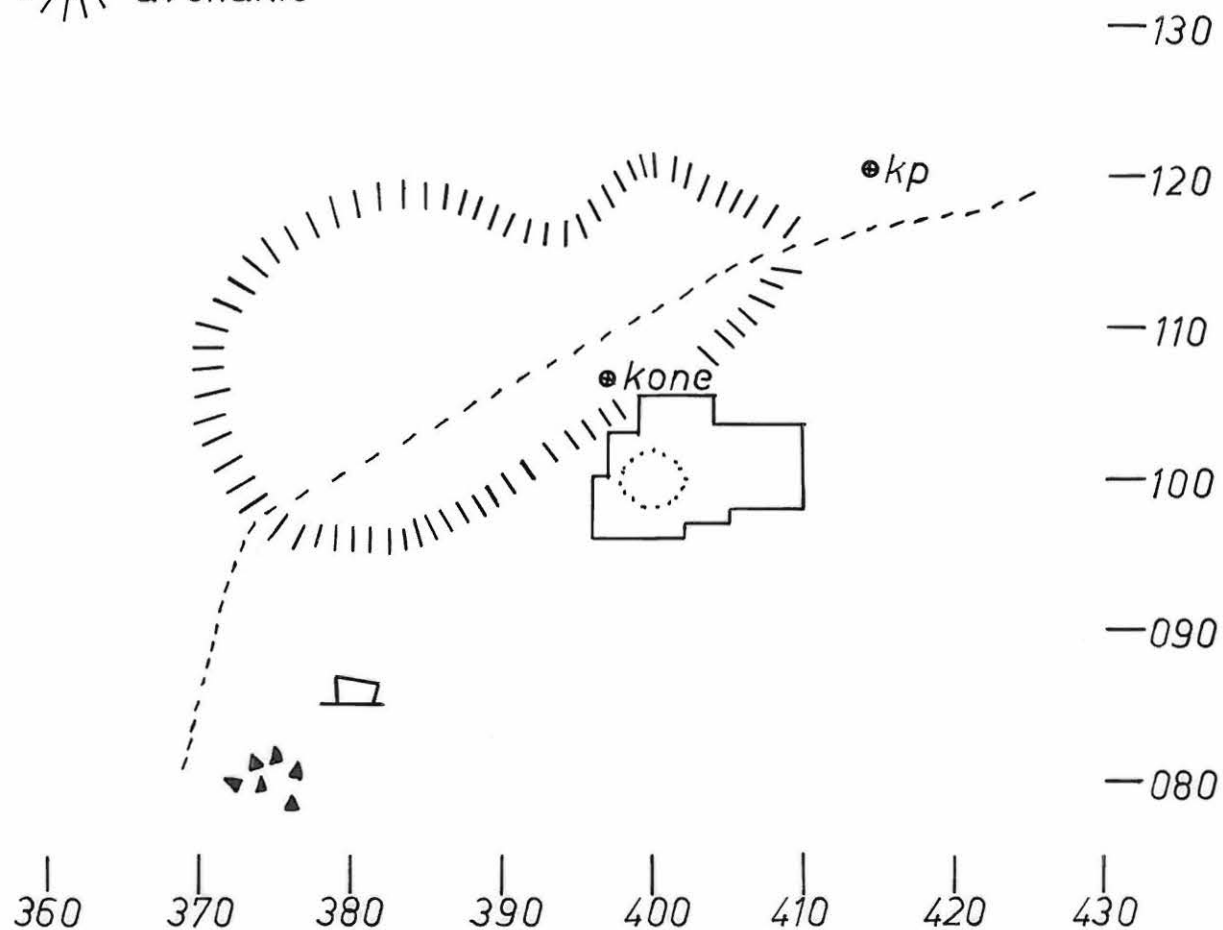
KIINTOPISTE vl. 080

PIIRT. P. HONKANEN



KARTTAMERKIT

- | | | | |
|--|-------------|---|----------------|
|  | kaivausalue |  | kp kiintopiste |
|  | röykkiö |  | iso kivi |
|  | polku |  | kivikko |
|  | avokallio | | |



UUSIKAARLEPYY MLK., JEPUA, MÄRTENSBERGET

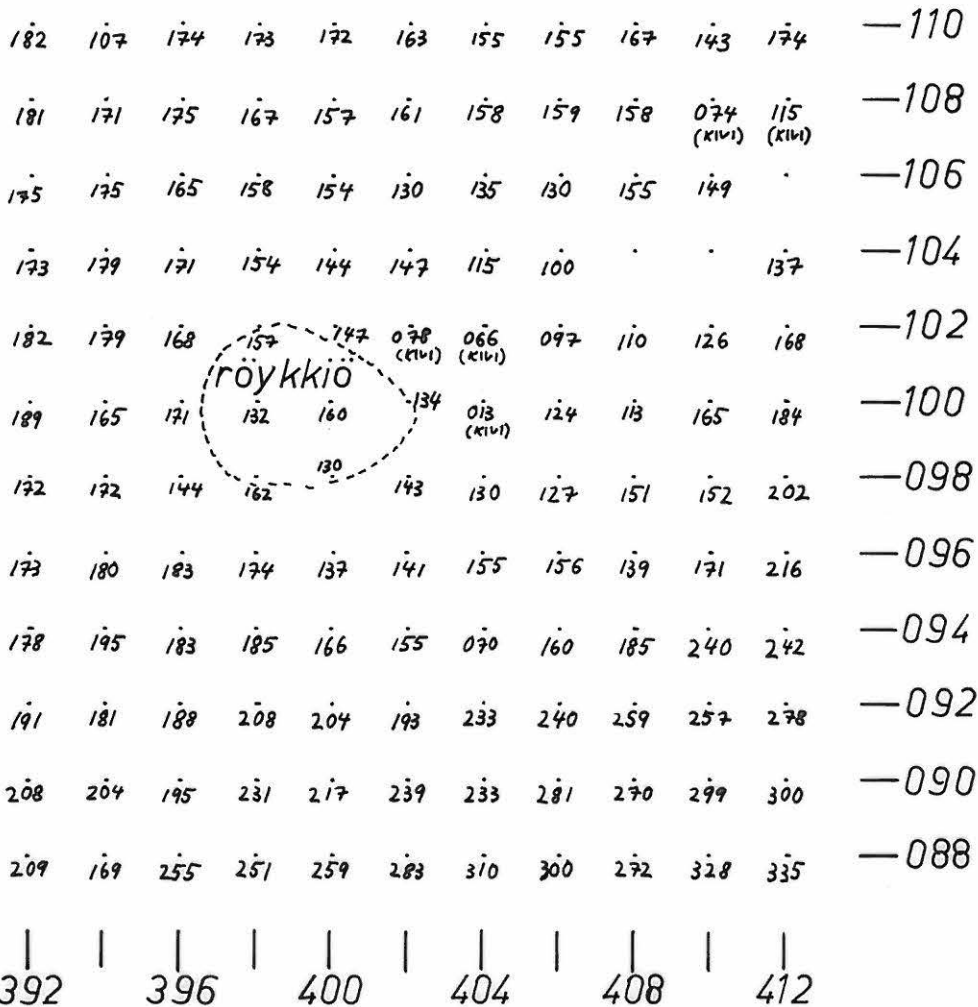
P. HONKANEN 1980

PINTAVAAITUSKARTTA

MITTAKAAVA 1:200

KIINTOPISTE 30.83 ymp., vl.080

PIIRT. P. HONKANEN



UUSIKAARLEPYY MLK:, JEPUA, MÄRTENSBERGET



1. F. 52298 Yleiskuva kaivausalueesta lounaasta. Röykkiö kuvan keskellä, kuusen edessä.

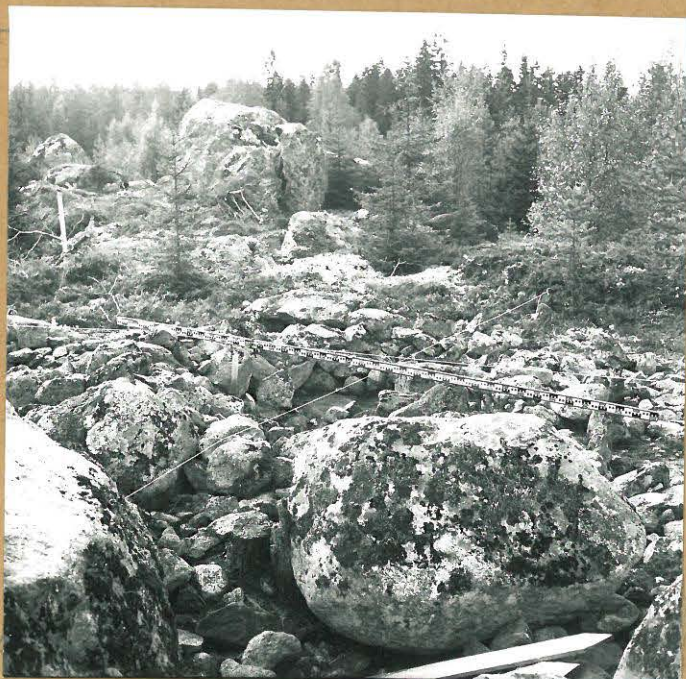
2. F. 52299 Yleiskuva kaivausalueesta idästä. Taustalla suuri maakivi.



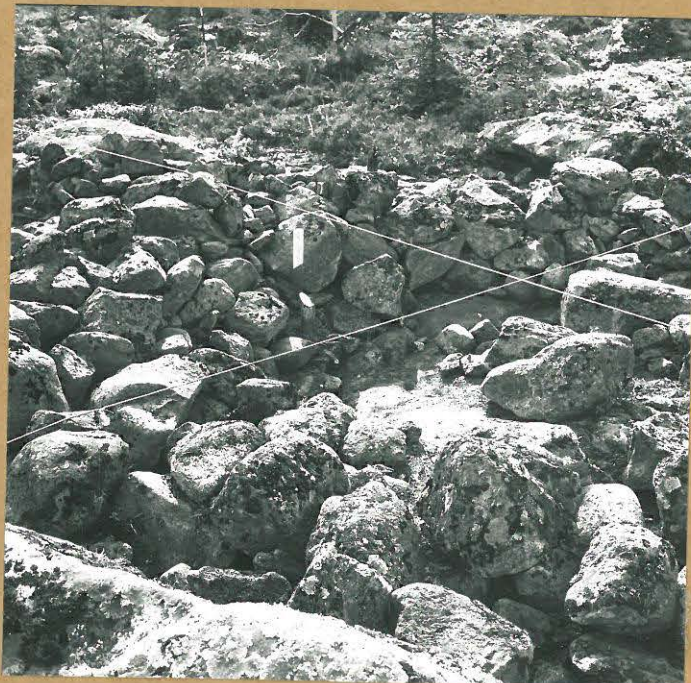
3. F. 52300 Röykkiö ennen kaivausta etelästä.

4. F. 52301 Röykkiö etelästä. Turve poistettu.

UUSIKAARLEPY Y MLK., JEPUA, MÄRTENSEBERGET



5. F. 52302 Rökkiö koillisesta. Turve poistettu. Taustalla suuri maakivi.



6. F. 52303 Rökkiö koillisesta. Kesällä näkyvässä peruskallio heti turpeen poiston jälkeen. Narujen leikkauspisteen koord. x100 y400. Viivain 40 cm.



7. F. 52304 Kiveys rökkiöstä itään ennen kaivausta. Kuvattu lounaasta.



8. F. 52305 Kiveys rökkiöstä itään. Turve poistettu. Kuvattu lounaasta.

UUSIKAARLEPYÄ MLK., JEPUA, MÄRTENSBERGET



9. F. 52306 Kiveys röykkiöstä itään. Kiveyksen eteläosa kaivettu. Kuvattu lounaasta.
10. F. 52307 Kiveys röykkiöstä itään. Suuret pohjakivet jäljellä. Kuvattu pohjoisesta.