

Esikustannus tsfo 31/23.1.1987

M/R 166 07 0032

UUSIKAARLEPYY Lassila Råbacken 2

-rautakautisen kalmistoalueen koekaivaus ja kartoitus 1986

Hannu Kotivuori

M/R 166 07 0019  
166 07 0032

UUSIKAARLEPY Y Lassila Råbacken 2

*Uusikaarlepy  
Jepua SKL 32*

Kunta: Uusikaarlepyy

Kylä. Lassila (Uudenkaarlepyyn mlk:aan kuuluvien entisten Munsalan ja  
Jepuan kuntien rajalla)

Tila: RN:t 6:26, 2:23 ja 2:24

Sijainti: Peruskartta 1334 12 + 2312 03 MUNSALA. 1:20 000, 1972.

x=7031 35-45 (alueen keskus: 7031 40)

y=429 05-15 (alueen keskus: 429 10)

z=25-30 m

Aikaisemmat tutkimukset:

-Ari Siiriäinen on tarkastanut melko lähellä (n.400 m) ole-

van kohteen Råbacken 1 (ei tark. kert.) SKL (19) JEPUA

-Hannu Kotivuori, tarkastus 15.8.1985 (ks. tark.kert. MV/esihist.tsto/top.ark.) SKL 19

Löydöt: KM 23338:1-17, diar. 8.10.1986.

Kertomuksen karttaliitteet:

-topografikarttaote 1.100 000, 1344 ALAHÄRMÄ (1978). A4 s. 15

-peruskarttaote 1:20 000, 1334 12 + 2312 03 A4 s. 16

-ilmakuvakarttaote 1:50000, 2312 03c3 A4 s. 17

-yleiskartta 1:500 ja sen pienennös 1:1000 A2/A4 s. 18

-pinta- ja pohjavaaituskartta 1:100 ja sen kopio A2/A4 s. 19

-tasokartat 1-5 krs, 1:50, raunio 1 ja karttojen pien-  
nökset (eivät ole mittakaavassa) A3/A4 s.20-  
24

-profiilikartta 1:50, raunio 1, linja x=406 pohjois-  
esta ja kartan kopio A4/A4 s. 25

-profiilikarttaluonnos 1:50, ns. keittokuoppa ja  
kartan kopio A4/A4 s. 26

Kaivauskurssin osanottajaluettelo s. 27

Kirjallisuus s. 34

Valokuvat:

-dia- ja negatiiviluettelo s. 13-  
14

-mustavalkoinen yleiskuva (valok. B. Brunell) s. 28

-negatiivit 66724-<sup>66</sup>22746, joista kuvat s. 29-  
33

-kertomukseen kuuluvat diapositiivit 1201<sup>2</sup>-12033 -

Tutkimukset Råbacken -nimisellä metsäalueella toteutettiin museoviraston Uudenkaarlepyyn työväenopistolle (Nykarleby Arbetarinstitutet) myöntämän kaivausluvan (ks kirje nro. 2394, läh. 10.4.1986) mukaisesti 2-13.6.1986 arkeologisena kenttätyökurssina. Koekaivaus liittyi SÖHM:n (Svenska Österbottens Hembygds- och Museiförbund) kautta jo usean vuoden ajan ohjattuun arkeologiseen opetustoimintaan. Vexalassa suoritettua koekaivauksen päätyttyä allekirjoittaneelle tarjotui mahdollisuus 15.8.1985 tarkastaa muutamia paikallisten asukkaiden havaitsemia, mahdollisesti esihistoriallisia inventointikohteita Munsalan alueella (ks. tark.kert. esihist.tsto:n top.ark:ssa). Tällöin vierailtiin myös pikaisesti Råbackenissa, mutta kiire ja havaintomahdollisuuksien puutteellisuus estivät kokonaisuuden selkeän hahmoittamisen. Myöhemmin saman vuoden syksyllä tutkija Mirja Miettinen vastaanotti paikkakunnalta lähetyksen, joka sisälsi kappaleen raunion 1:n kerrostumista löytynyttä palanutta luuta. (KM. 22341). Se voitiin tulkita ihmiskallon palaksi, jolloin kyseisen rökkiön ja samalla läheisten latomusten luonnehtiminen esihistoriallisiksi muinaisjäänöksiksi osoittautui aikaisempaa varmemmaksi. Latomusten merkityksen ja iän määrittämiseksi päätettiin alue ensivaiheessa koekaivaa ja kartoittaa (ks. yleiskartta s. 18.). Työhön osallistui kaikkiaan 28 paikallista arkeologian harrastajaa (ks. osanottajaluettelo s. 27 ). Mukana olivat mm. käytännön toimenpiteistä työvoiman suhteen vastannut rehtori Karl-Johan Palm, yleiskartoituksesta huolehtinut Heimer Dahlskog, mittaustyöhön erikoistunut Kurt Sandvik ja muiden inventointikohteiden opastamiseen perehtynyt Nils Jungar. Kaivauksenjohtajan palkka-ym. kustannuksia Uudenkaarlepyyn kulttuurilautakunta korvasi kenttä- ja jälkitöistä noin 6000,-.

#### Sijainti ja topografia

Råbacken on soiden ympäröimä ja nykyisin täysin asumaton metsäalue, joka sijaitsee Uudenkaarlepyyn yhteyteen liitettyjen, aikaisemmin itsenäisten kuntien, Munsalan ja Jepuan asutuskeskusten halki virtaavien jokilaaksojen välissä. Aluetta kutsutaan nimellä "Muskan" ja tämä nimitys esiintyy myös peruskarttamerkinnöissä (ks. s. 16) kuten: "Muskanbacken, Muskanrumlet ja Muskanträsket". Vast'ikään on alueelle linjattu metsäautotieverkosto, jonka eteläisin haarake kulkee Råbackenin kautta. Peruskarttaan (vuodelta 1972) on merkitty Ari Siiriäisen 1967 toteamien 9-10 rökkiön ? (ks. seutukaavaliiton muinaisjäänösluettelo, s. 115, kohde nro 19) havainnoillistamiseksi neljä karttamerkkiä. Nykyisin tämä Råbacken 1-nimityksellä erilliseksi hahmotettu rökkiö-

Shk  
19  
Råbacken 1

ryhmä on osittain hakkuualueen alla, jolloin vain 7 mitä ilmeisemmin hautaröykkiöksi luonnehdittavaa latomusta voitiin havaita.

Råbacken 1:n rauniot ovat noin 40 m tiestä itään olevan pienen ja kivikkoisen mäen laella siten, että ainakin kaksi latomuksista on Munsalan puolella rajaa. Nämä rauniot ovat keskimäärin noin 4-5 m laajoja ja noin 0,5 m korkeita kiveyksiä, joiden keskellä on usein kai-velun tai rakenteen sortumisen seurauksena painauma. Sankka alus-kasvillisuus ja kuusikko peittävät pääosin raunioiden todelliset ulottuvuudet. Tämä kokonaisuus on ilmeisesti keskitetty aikoinaan vartavasten omalle pikku saarelleen, joka nykyisin kohoaa noin 5 m ympäröivää suota ylemmäksi.

Råbacken 2:n rauniot on paikallistettu omana ryhmänään edellisen saa- rekkeen pohjoispuolella olevan (laaja-alaisemman), myös soiden saarta- man ja kuusikkoisen mäkialueen koillisreunaan (ks. peruskarttaote s. 16). Ryhmien keskimääräinen etäisyys on niiden keskeltä mitattuna noin 450 m ja viimemainittu ryhmä on noin 330 m tiestä itä-koilliseen. Tämä ryhmä kuuluu kokonaisuudessaan entisen Jepuan kunnan puolelle. Lisäksi välimaastossa on ainakin yksi selkeästi erottuva, vaikkakin pieni ( $\emptyset$  n. 3m) ja matala, röykkiö tämän metsäsarakkeen eteläreu- nassa (ks. em. kartta s. 16). Mahdollisesti myös tien lounaispuo- lella, Munsalan alueella, olevalla niemekkeellä on pari epävarmaa rauniokiveystä.

Råbacken on selvästi ollut muinaisena asuin- ja/ tai kalmistopaik- kana sidoksissa entiseen merenrantaan, joka raunioiden keskittyessä itärinteiden terasseille osoittaa myös silloisen vesialueen pääsuun- nan. Itäpuolella on usean neliökilometrin laajuinen suo (Norrmosse), johon mitatut korkeuspisteet ovat 23.4 ja 23.3 m y.m.p. Råbackenin länsi- ja luonaispuolella on kapea suoalue (Lenikamosse), jonka kes- kitse virtaa pieni purouma (Lenikadiket) luoteeseen. Pohjoispuolella on kapea ja pieni suopoukama, nimeltään Kolbottenskarret, joka on nykyisin jo lähes umpeen vesakoitunut. Lenikamosse on noin metrin (korkeuspisteet 24.5 ja 24.6 m y.m.p.) koekeammalla kuin Norrmossen.

#### Tutkimuskohde

Kartoitetulla (ks. yleiskartta s. 18) alueella saattoi erottaa 15 esi- historiallisiksi latomukseksi mahdollista kohdetta (nro:t 1-15) sekä ainakin 8 matalaa ja pienialaista kiveystä, joista muutamat saattavat myöskin liittyä esihistorialliseen toimintaan. Myöhemmän ajan toimin- taan, kenties kaskeamiseen tai miilunpolttoon, viittaavat raunioiden

1 ja 5 välisellä rinteellä, hiekkamaassa todetut kaivanteet. Kuopanteiden rajat ovat terävästi piirtyvät, ja siinä on myös ollut jonkinlainen uunikiveys tai ehkä paikalla on tuhoutunut kiviraunio. Raunio 1:n länsipuolella on kaksi halkaisijaltaan noin kaksi metriä laajaa ja puoli metriä syvää kuoppaa, jotka voidaan luokitella pyyntikuopiksi (myös mäen luoteissivulla on joitakin vastaavia kuopanteita) Mäen lakikohdassa on hiekkapohjaisessa maassa kaksi ns. paistokuoppaa, joiden pohjalla on toiseen tehdyn koekuopan ja- ojan perusteella runsaasti palaneita kiviä ja hiiltä (ks. karttaluonno s. 26). Tällaiset ruoanvalmistustoimintaan liittyvät jäänteet liitetään yleensä juuri esiroomalaiseen aikakauteen. (ks. lähemmin s. 8). Vastaava rakennelma on tarkastushavaintojen perusteella myös pari kilometriä pohjoiseen olevan, "Stavurkärrsbacken" -nimisen mäkialueen raunioiden lomassa (erillinen inventointiseloste esihist.tsto:n top.ark:ssa). Samalla alueella on myös lukuisia pyyntikuoppia etenkin mäkien pohjois-sivustoilla (kuten Råbackenissakin).

Myös Råbackenin pohjoispuolella olevan, Brunnibacke -nimisen, itäreunaltaan hyvin polvekkeisen ja sankan kasvillisuuden peittämän mäen alueella on monia kiviraunioita, joista monet ovat epäilemättä tulkittavissa <sup>esihistoriallisiksi</sup> (erilliseloste kuten em.). Råbacken on pääosin kuusikkoinen, reunustavan suon laidoilta vesakkoinen ja itäiseltä sivultaan osin avoimeksi hakattu alue, jossa myös tiheä aluskasvillisuus peittää kivirauniot varsin tehokkaasti.

#### Raunio 1:n kaivaus

Keskeisesti kohdealueella sijaitseva raunio 1, josta myös museovirastoon toimitettu kallonpala (:18) ilmoituksen mukaan oli kevyen kivensiirtelyn seurauksena löytynyt (löytykohta on rauniossa olevan painauman alueella), vaikutti ennen kasvillisuuden ja puuston raivaamista huomattavasti todellista kokoaan pienemmältä. Näinollen tästä noin 12 m (itä-länsi) x 9,5 m (etelä-pohjoinen) laajasta ja korkeimmillaan (luoteissivu) noin 0,6 m isosta röykkiöstä voitiin tutkia vain pohjoinen puolisko. Kaivausalaksi muodostui noin 53 m<sup>2</sup> ja koordinaatisto asetettiin pääilmansuuntien mukaisesti siten, että paalu  $x=406/y=400$  sijaitsee raunion keskikohdassa. Röykkiökiveyksestä on kaivamatta noin 46 m<sup>2</sup>, joten kokonaisuus on kaikkiaan pintakiveyksen osalta noin 100 m<sup>2</sup> laaja. Kivikerrokset kaivettiin ehkä tavanomaista paksumpina, noin 20 cm vahvoina tasoina, sillä kivikko vastasi tuota suuruusluokkaa.

Ulkoisesti raunioissa saattoi todeta muutamia selvästi rakenteellisia erityispiirteitä. Erikoisin näistä havainnoista on röykkiötä peittävä punaisten hiekkakivilaakojen runsaus tavanomaisten pyörökivien lomassa. Pintakerroksesta (ks. tasokartta 1, s. 20) ilmenee hiekkakivien sijoittuminen pääosin raunion suon- ja alarinteenpuoleiseen eli itäiseen sivuun. Kaivetulla alueella on jo pintakerroksessa näiden kivien osuus huomattavin koilliskulmauksessa ja etenkin ruudun 480/402 vaiheilla, missä laakakiviä on tarkoituksellisesti aseteltu vaakatasossa päällekkäin sekä osin pystyasentoonkin (ks. kuvat s. 31). Laakakivet peittävät kuitenkin koko raunion kiveystä, vaikka ne ovat jo lähes yksittäisiä lounaissektorissa ja harvenevat ylärinteeseen mentäessä. Asetteltua voinee tulkita siten, että punaiset laakakivet on sijoitettu näkymään juuri muinaisen rannan suuntaan, ja laakojen päällekkäisyys taas viittaa aitaomaiseen rakenteeseen. Mahdollisesti voidaan puhua suorastaan pinnan rakentamisesta, ehkä kuvaamaan taivaankantta (Suomen historia 1. Salo 1984, s. 130) tai osoittamaan yhteisön lisääntynyt vauraus sekä rajaamaan itse hautarakenne. Rauniokiveys muodostaa luoteissuunnassa lähes suorakulman ja yleismuotokin on koko länsipuolella lähinnä suunnikkaaseen viittaava. Mikäli itäpuoli on hajonnut alkuperäisestä muodostaan, saattaisi raunion muoto alunalkaan ollakin suorakulmainen. Heti kasvillisuuden poistamisen jälkeen näkyi kuitenkin, että luoteis- ja pohjoissivulta alkaa hahmottua isoista kivistä ainakin kahdeksi kivikerraksi ladottu kehäkiveys (ks. kuvat s. 30). Tämä muoto on kuitenkin kaivetulla alueella lähinnä puolikaari, joka ilmeisesti jatkuu vastaavasti raunion kaivamattomaan osaan. Kivikoko on varsin vaihteleva, sillä rauniossa on alkuperäisillä sijoillaan (ehkä hieman siirrettyinä) olevien maakivien ohella halkaisijaltaan yli metrin suuruisia kehäkiviä. Näiden sisäpuolella on tavanomaisen, noin  $\emptyset$  20-40 cm vahvan, kiveyksen muodostama kerros, joka pohjasuuntaan kaivettaessa muodostui keskimäärin isommaksi. Näin kehän rakentamisen jälkeen sen keskus on täytetty pienemmillä kivillä ja pintakerrokseen (toisessa kerroksessa hiekkakiviä on jo paljon vähemmän) on saatu näyttävyyttä levittämällä punaisia hiekkakivilaakoja pyörökivien päälle. Raunion keskikohdan luoteispuolella oli noin neljä neliometriä laaja ja puoli metriä syvä painauma (ks. kuva s. 28 ja profiilikartta s. 25), joka tasaisena ja laakeana vaikutti pikemminkin luontaiselta (kenties orgaanisen alusrakenteen lahoamisen vaikutuksesta syntyneeltä) kuin haudanryöstön seurauksena muodostuneelta.

Kehäkiveys tuli syvemmälle kaivettaessa yhä selvemmin esille ja se oli etenkin luoteisosassa täysin alkuperäisessä muodossaan (ks. kuvat s.32). Kaivaustoiminta keskitettiin kehäkivien sisäpuolelle jossa kartoitettiin kaikkiaan viisi kivikerrosta, kunnes saavuttiin raunion alla olevaan maakerrökseen. Toisessa tasossa (ks. kartta s. 21) alkoi raunion ulkoreunasta itäpuolelta hahmottua noin neliömetrin suuruinen, hyvin selväpiirteinen ja kiveykseen rajautuva, pyöreä likamaalaikku (ks. kuva s. 33). Ilmeisesti tässä kohdassa (ruutu 405/403) on ollut likamaakuoppa, jonka keskellä olevassa tummassa likamaassa on pikkukiviä sekä osin myös palaneilta vaikuttavia kiviä. Tätä kohtaa ei tutkittu toistaiseksi syvemmälle. Hieman vaaleampaa likamaata alkoi näkyä myös raunion koillissivulla, mistä punaisia hiekkakivilaakoja löytyi kaivauksen edetessä neljästä ylimmästä kerroksesta runsaasti. Jo toisessa tasossa näkyi kaivettaessa paljastuneen isomman kiven (ks. kuvat s. 33) ulkoreunaan ikäänkuin vuoraukseksi pystyasentoon asetettuja hiekkakivilaakoja. Tässä kohdassa oli melko runsaasti hiiltä aina neljänteen tasoon asti ja toisesta kerroksesta poimittiin myös hiilinäyte (KM 23338:16). Syvemmältä otettu hiilinäyte (:19) on osoitettu mahdollista ajoitusta ajatellen Helsingin yliopiston radiohiililaboratorioon. Näytteen määrä (3g) on kuitenkin tulostukseen varsin vähäinen. Edellisen tason näyte on riittävä (23g), mutta sen osalta ollaan myös lähempänä sekundaarista, metsäpalosta tms. aiheutunutta hiilikerrosta. Hiekkakivilaakojen voimakas keskittyminen etenkin neljännessä tasossa kohtaan 408/401-403 ilmenee niin kuvista (ks. s. 33) kuin tasokartastakin (ks. s. 23). Laakojen limittäisyys ja keskittyminen yhteen kohtaan näin runsaasti voi olla tulkittavissa vain jonkinlaiseksi (nyt jo romahtaneeksi) rakenteeksi. Vaihtoehtoina voivat tulla kyseeseen löydötön hautarakenne tai ydinhautausta ympäröivän kehäkiveyksen ulkoreunaan laadottu hiekkakivivaitaus (vrt. s. 5). Laakojen alla maaperä oli laikukkaasti likaantunutta ja hienohiekkaista. Melko pystysuoran kivensivun myötäisesti laakoja oli asetettu päällekkäin ikäänkuin peitoksi suoraan kiven pinnalle. Neljännessä tasossa paljastui isojen kehäkivien keskustassa olleen pikkukiveyksen keskeltä ydinkiveksi tulkittava iso maakivi (ks. kartta s. 23), joka selvästikin on alkuperäisellä paikallaan. Tämän kiven vaiheilla on jo toisesta tasosta alkaen pieni hiekkakivilaakojen tihentyminen, joka näkyy edellä esitetyn keskittymän ohella ainoana neljännessä kerroksessa (ks. kartta s. 23). Kun rökkiön keskikohta, keskuskivi ja pääosa hautalöydöistä ovat likipitäen hiekkakivilaakojen vaiheilla, on näitä pidettävä tarkoituksellisesti juuri tähän kohtaan asetettuina. Keskuskiven päällä oli pienempää kivikkoa noin 60 cm:n vahvuudelta.

Pohjakerrokseksi muodostui viides taso (ks. kartta s. 24), missä hiekkakivilaakoja ei ollut enää ainoatakaan. Kivikoko oli raunion pohjalla keskimäärin aikaisempaa isompi ( $\emptyset$  noin 0,4 m) ja kivet muodostivat tiheän, pohjahiekassa olevan kerroksen. Likaantunut ja nokeentunut hiekka pilkisti vain parin senttimetrin kaistoina kivien rakosissa. Raunion pohjalta (5 krs.) löytyi myös hiilinäytteen ottoa varten jonkinverran kelvollista puuhiiltä (:17).

## Löydöt

Palanutta luuta löytyi yhteensä 624 g (:6-12) ja se keskittyi pääosin löytökohtaan 1 (ks. kartta s. 34) ruudussa 406/399. Tämä kohta on keskuskivien eteläpuolella ja aivan raunion tutkitun puoliskon rajalla, osin linjan x=406 seinämässä. Havainto osoittaa, että luumateriaalia on löydettävissä lisää raunion tutkimattomasta osasta. Kaikki luunpalat, kuten muukin löytöaineisto, kerättiin viidennestä kaivauskerroksesta eli kyseisessä kohdassa jopa noin 115 cm pintaa syvemältä. Absoluuttisena korkeuslukuna ilmaisten kyse on noin 27,5 m y. m. p. olevasta tasosta. Luulöydöt on ryhmitetty viiden eri löytökohdan tai keskittymän mukaisesti (ks. kartta s. 24). Ne kohdistuvat keskuskivien ympärille ilman tarkempaa rajausta. Kuitenkin esimerkiksi löytökohdat 1 ja IV ovat selvästi toisistaan erillään. Ilman luuaineiston osteologista analysointia ei kuitenkaan voida arvioida kuinka monesta vainajasta luunpalat ovat peräisin. Grammamääräisesti lukuarvo viittaa vain yhteen vainajaan, mutta kyse on vain haudan puolikkaasta ja luusto on ripoteltu varsin laajalle alalle, joten useampikaan vainaja ei liene mahdoton oletus. Luuaineisto koostuu sekä isommista että aivan pienistä paloista, jotka olivat osittain jo maatuneet luujauhoksi.

Keramiikkaa (:1-5) löytyi vain yhdestä ja melko tarkasti rajattavasta kohdasta. Nämä palat olivat tiheimmän luukeskittymän seassa, löytökohdassa 1 (ruutu 406.25/399.50, 5 krs.). Saviastian palat olivat melko lähellä raunion pohjakiveystä, noin 10 cm sitä ylempänä ja noin 75 cm pintakiveystä alempana (kl. 208=noin 27.94 m y. m. p). Löydöt olivat selvästi erillään pohjamaasta, joten ne eivät voine olla peräisin esimerkiksi varhaisempaan asutuskerrokseen kuuluvasta täyte- maasta. Tämä mahdollisuus on myös maankohoamisilmiön mukaiseen ajoitukseen (ks. s. 10) rinnastettuna selvästi epätodennäköinen. Palat ovat kahdesta erityyppisestä astiasta. Palat alanumeroilla:1-3 ovat pikarimaisesta, kehämäisellä pohjakohoumalla varustetusta, heikosti naarmupintaisesta, pyöreäreunaisesta, ja ohutseinäisestä pikku-



astiasta. Astian sisäpinta on musta, ulkopinta vaaleanruskea ja siinä on havaittavissa heikkoa viisteisyyttä (reunapala). Kyse on ilmeisesti ns. käyttökeramiikkaan luettavasta, koristettomasta astiasta. Palat alanumeroilla : 4-5 (vain kaksi kappaletta) ovat Sär 2-keramiikkaa ja nimenomaan toisen(: 4) palan juovakoristeen perusteella kyse on ns. pohjoissuomalaisesta ryhmästä. Tämä asbestikeramiikka on Äyräpään (1953, s.80) mukaan laadultaan parasta Suomessa tavatuista esihistoriallisen ajan keramiikkatyypeistä. Koristelu on niukkaa ja keskittyy yläreunaan, mutta runsas asbesti-, vuolukivi-, talkki- tai kiilleainesten sekoittaminen saveen on mahdollistanut ohutseinäisten astioiden valmistamisen. Astian yleismuoto on ollut ylöspäin levenevä ja tasapohjainen (Huurre 1983,252). Ns. pohjoissuomalaista Sär 2-keramiikkaa tunnetaan Oulujärven, Kemijoen ja vastaavalla korkeudella myös Itä-Karjalan alueella. Näiden Råbackenin palojen ohella ei rannikkoalueelta ole aikaisemmin löytynyt Sär 2-keramiikkaa, eikä myöskään näin etelästä, sillä kyse on Oulunjärven alueelle, sisämaahan ja pohjois-Suomeen kuuluvasta keramiikkatyypistä. Mainittu alaryhmä on tunnettu 38 paikalta, ja se on Kainuussa yleisin esihistoriallinen keramiikkatyyppejä, joten Råbackenin asutuksen yhteydet välillisesti tai suoraan koilliseen näyttävät löydön myötä ilmeisiltä. Lähinnä merta oleva löytöpaikka on Pohjois-Pohjanmaalla oleva Vihannin Alpua, jonka etäisyys merestä on noin 50 km. Råbacken on vain noin 10 km merestä, joten kyse on selvästi rannikkoasuinpaikasta ja -kalmistosta. Lähin Sär 2-keramiikan löytöpaikka on Reisjärvellä, noin 100 km Råbackenista itä-koilliseen. Osittain tekstiilikeramiikan aikainen ja toisaalta siitä polveutuva Sär 2-keramiikan pohjoissuomalainen ryhmä näyttää ainakin Kemijärven Neitilä asuinpaikalla jäävän käytöstä viimeistään 200-luvulla e.Kr. (Kehusmaa 1972,48). Tämä pääosin pronssikauden ja esiroomalaisen rautakauden keramiikka on kuitenkin toistaiseksi vailla tarkoin määriteltäviä ajallisia rajoja. Mahdollisesti Råbackenin löytö antaa tälle seikalle yhden selvästi rajattavan pisteen.

Iskukiviksi luokiteltavia, pyöreähköjä ja nyrkinkokoisia kiviä löytyi haudan viidennestä tasosta kaksi (:14-15). Ensimmäinen näistä on lähinnä munanmuotoiseksi hioutunut tai käsitelty kivi, joka poikkesi selvästi muusta kiveyksestä. Toinen kivistä vaikuttaa yhdestä päästään hakkautuneelta, joten sitä lienee käytetty karkeana työkaluna.

Mitään metalliesinettä tai muita tarkemmin ajoittavia esineitä raunion tutkitulta puoliskolta ei löytynyt. Eikä näitä yleensä ole löydetty esiroomalaisen rautakauden alkupuolen hautauksista.

## Ns. paistokuoppia

Mäen lakiosasta paikallistettiin kaksi noin 2-5 m leveää ja 30-50 cm syvää, kauttaaltaan ympäristönsä tavoin humuspeitteistä painauma hienohiekkaisessa maaperässä (ks. yleiskartta s. 18). Painaumien pohjaa tutkittaessa todettiin siellä oleva kivikerros, joten kuoppien merkitys myös erosi niitä suuresti muistuttavista pyyntikuopista. Rakennelmien merkityksen selvittämiseksi pohjoisempaan painaumaan kaivettiin koekuoppa ja sen ohella metrin levyinen koeoja luode-lounasuuntaisesti (ks. profiilikarttaluonnos s. 26). Koeojassa näkyi normaalin turve ja lyijyhiekkakerroksen alla myös hieman likamaata, jonka rajaa ei painauman kohdalla saattanut erottaa, sillä kiveys ylsi lähes turpeeseen. Ojan seinämässä erottui palaneita kiviä ja hiiltä, joita itse painauman keskustasta löytyi ainakin puolentoista metrin syvyydeltä (pintakerros on 30,63 m ja pohjakerros vaaitulla tasolla oli 29,31 m y. m. p). Erityisesti kivikuopan pohjalla oli runsaasti hiilensekaista hiekkaa ja hiiltä. Eritoten esiroomalaisen rautakauden asuinpaikoilla on voitu todeta maaperän olevan noen ja tuhkan kattamaa, erotuksena pronssikautisista kerrostumisesta. Tämä on tulkittu (Salo 1984, 187) siten, että raudan pelkistämiseen liittyvä sysien polttaminen (Porvoon Bölen ja Nousiaisten Koivumäen löytöpaikat) tai ruoanvalmistukseen liittyvän kypsennystekniikka (kuumennettävien kivien avulla maakuopissa) on aiheuttanut esiroomalaisen rautakauden asuinympäristöjen nokeentumista. Tällaisista rakenteista on voitu ajoittaa niistä löydetyin Morby-keramiikan avulla vain Rauman maalaiskunnan Kallion metsässä tutkitut kuopat (em. 187). Tämä ruoan hauduttamistapa lienee hautarakenteiden skandinaavisen omaksumisen myötä peräisin samalta suunnalta.

## Maaston korkeussuhteet ja niihin perustuva ajoitus

Kaivausalueelle siirrettiin joukko korkeuslukuja TVL:n metsätien reunaan osoittamasta (ks. s. 17) koordinaattipisteestä nro 509149 ( $x=7031\ 066.251$ ,  $y=2428\ 866.343$ ,  $z=26.276$  m). Kiintopiste 1 (KP 1=28.03 m) vaaittiin näin linjojen  $x=400/$   $y=380$  vaiheilla olevaan kiveen. Vastaavasti KP 2=26.25 m ja KP 3=25.91 m merkittiin itäisen röykkiöryhmän vierellä oleviin kantoihin tarkastuspisteiksi. KP 4=29.61 m on mäen laella kulkevan polun ja metsälinjan yhtymäkohdassa olevan pikkukiven pinnalla. Vaikea myöhemmin paikannettavaksi on myös KP 5=30.67 m, jota käytettiin ns. paistokuoppien korkeuden määrittämiseen

(ks. yleiskartta s. 18). Koko kohderyhmä, 15 mahdollista hautaröykkiötä ja 8 epämääräistä kiveystä sekä mainitut kuopanteet, sijoittuu 25 m:n korkeuskäyrän yläpuolelle, ja on selvästi sidoksissa muinaisen veisalueen rantaan. Sovellettaessa kohteelle arvoja: keskimääräinen maankohoamisnopeus 8.7 mm/v, nopeuden muutos 1.7 %/vs, ekstrapolointivuosi 2000/j. Kr. ja Norrmossenin korkeusluku 23.4 m y. m. p. (ks. peruskarttaote s. 16), asettuu merenrantavaihe viimeainitun korkeuden suhteen vuoden 200 e. Kr. vaiheille. Tämä ajankohta on siten käytännössä myös myöhäisin mahdollinen ajoitus kohteen muinaisjäännöksille, kun niiden oletetaan olleen välittömästi muinaisrannan tuntumassa. Vastaavasti raunio 13 (ks. s. 18) itäreunan korkeus n. 25 m y. m.p. ajoittuu vuoden 300 e. Kr. vaiheille. Kutakuinkin samalla korkeustasolla ovat lisäksi pienemmät rauniot 6-12, ja ajoittuvat siten todennäköisesti aikavälille 400-200 e. Kr.

Raunio 1:n itäreunaan (n. 27.5 m) vesialue on ulottunut samoilla edellytyksillä vuoden 500 e. Kr. tienoilla, joten tämäkin latomus on mitä ilmeisemmin peräisin esiroomalaisen rautakauden ensimmäisiltä vuosisadoilta. Teoreettisesti mäen laella, likimain 30 M:n korkeustasolla olevat ns. paistokuopat voidaan ajoittaa varhaisimmillaan vuoden 700 e. Kr. vaiheille, mutta käytännössä ne ovat nuoremmalta ajalta ja ilmeisesti yhdenaikaisia kyseisten raunioiden kanssa.

#### Vastaavia tutkimuksia

Vastaavia hiekkakivilaakojen kattamia röykkiöitä on tavattu etenkin Vaasan seudun lähikuntien alueilta, pääosin noin 20-30 m y.m.p. olevilta korkeuksilta, mutta ainoastaan kolme täysin laakojen peittämää latomusta on tutkittu. Nämä ovat: C.F. Meinanderin 1936 kaivama Laihian Riitasaari ja Mirja Miettisen 1975 tutkima Petolahden Rimossbacken sekä hänen 1979/1980 kaivamansa Ylimarkun Frönäsudden (ks. Miettinen 1986). Riitasaaren röykkiö oli pitkänomainen, noin 13x4,5 m laaja, ainakin kolmeen erilliseen "aitaukseen" jakautuva röykkiö, jonka keskimmäisestä aitauksesta löytyi joukko palaneita luita (Meinander 1944, 33-36). Paikallisten tietojen perusteella lähin hiekkakiviesiintymä olisi noin 10 km:n etäisyydellä kalmistosta, joten haudan rakennusaineita on täytynyt vartavasten kuljettaa paikalle kauempaa (em. 35). Mahdollisesti tätä kiviainetta on Pohjanmaan rannikolla paikoitellen pieninä keskittyminä, mutta isommissa määrin

sitä tunnetaan vain Lauhavuoren tuntumasta (Miettinen 1986, 65). Myös Råbackenin tapauksessa hiekkakivi on hyvin todennäköisesti tuotu kauempaa, kenties jopa Vaasan seudulta asti, mutta ainakaan alueen muissa rökkiökohteissa ei ulkoisen tarkastelun puitteissa ole käytetty hiekkakiveä.

Rimossbackenin rökkiö oli noin 6-8 m laaja, kivikehän ympäröivä raunio, joka korkeussuhteidensa (noin 26,4 m alhaisimman reunansa osalta) perusteella on peräisin viimeisiltä ajanlaskuamme edeltäviltä vuosisadoilta (Miettinen 1982, 62 ja 74). Haudassa oli kaksi pronssisen spiraalirenkaan katkelmaa, mutta palanut luu puuttui (Miettinen 1986, 64). Frönasuddenin rökkiö oli noin 9x6 m laaja, Råbackenin rökkiön tavoin isojen kehäkivien rajaama, ja osoittautui lähinnä suunnikkaan muotoiseksi. (em., 59). Vastaavaa muotoa on todettavissa (ks. esim. s. 5) myös Råbackenin tapauksessa. Lisäksi raunio 1:n luoteiskulman kiveykseen muodostuu Riitasaaren rökkiötä muistuttava pieni "aitaus" (vrt. Meinander 1944, s. 34, fig. 1). Frönasuddenin löytöaineistoon kuuluu pronssinen ja rautainen ranne rengas, joita ei voida ajoittaa varhaista rautakautta tarkemmin (Miettinen 1986, 61) sekä palanutta luuta.

Rakenteellisten yhtäläisyyksien ohella voidaan todeta Råbackenin raunio 1:n olevan toistaiseksi pohjoisin tunnettu hautatyypinsä edustaja. Lisäksi Sär 2-tyypin ns. pohjoissuomalainen asbestikeramiikka on toistaiseksi eteläisin ja ainoa varsinaisesti rannikkoasutukseen liittyvä löytö. Näillä ominaisuuksillaan Råbackenin tutkittu löytöaineisto näyttää asettuvan kahden vaikutusalueen välimaastoon.

#### Tutkimuksen jatkaminen

Råbacken 2 edustaa koko Pohjanmaalla varsin satunnaisesti tutkittua, mitä ilmeisemmin esiroomalaiseen rautakautteen sijoittuvaa, kalmistokokonaisuutta, jonka yhteydestä on kaivaustoiminnan laajentamisen myötä hyvät mahdollisuudet paikantaa myös asuinpaikkaan liittyviä kerrostumia. Esimerkiksi raunio 10:n (ks. yleiskartta s. 18) lounaispuolella on turpeenalaista ja vallimaiselta vaikuttavaa kiveystä, joka saattaisi olla yhdistettävissä asuinpaikkaan. Raunio 1:n eteläisen puoliskon tutkiminen tuo ilmeisesti jonkinverran lisää palanutta luuta ja ehkä myös tällä alueella poikkeuksellisenä pidettävää Sär 2-keramiikkaa sekä mahdollisesti muutakin löytömate-

riaalia. Myös ns. paiskuoppien lähempi tarkastelu ja Brunnibackenin tarkemmin määrittelemättömien raunioiden kartoittaminen puoltanee kaivauksen jatkamista. Aikakauden rakennuskannan ja kalmistojen suhteiden tutkimuksen kannalta pari kilometriä pohjoisempana olevan Brunnibackenin (ks. esihist:n top. arkisto) havainnot lienevät myös mielenkiintoisia.

Helsinki 9.1.1987

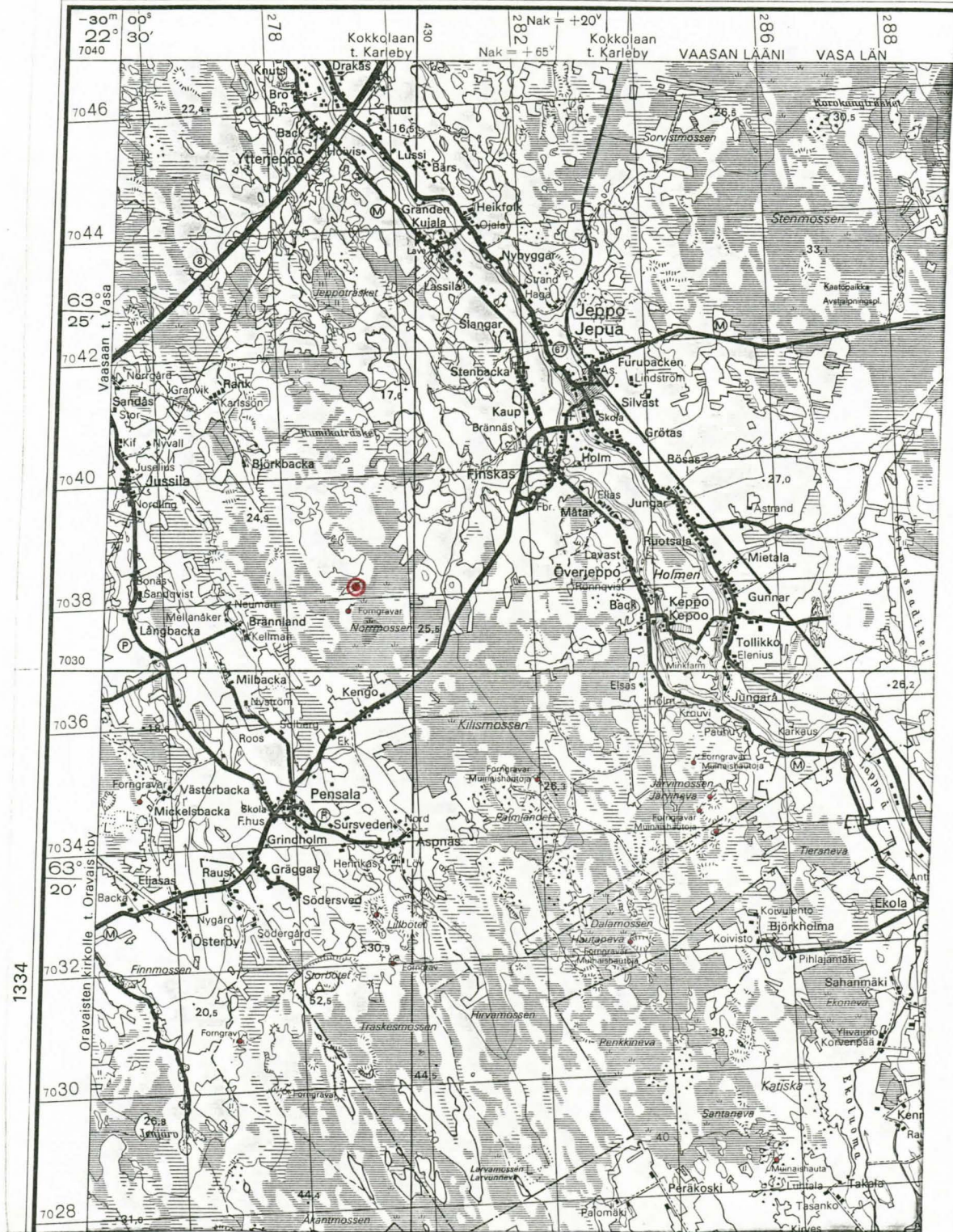
*Hannu Kotivuori*  
Hannu Kotivuori

## Dia- ja negatiiviluettelo


dia	neg.	
	66724-725	
12012 ja	66727-728	Yleiskuva. Røykkiö 1 ennen kaivausta. Etelä-kaakosta. (Edellinen kuvapari kauempaa).
12013	66726/746	Yleiskuva. Røykkiö 1:n luoteiskulma ennen kaivausta. Taustalla oleva suo (noin 25 m y.m.p.) osoittaa muinaisen lahdelman paikan. Luoteesta.
12014	-	Yleiskuva. Taustalla kaivajia seisomassa røykkiö 1:n päällä. Itä-kaakosta.
12015	66729-731	Røykkiön luoteiskulma, 1.krs. Isot kehäkivet esillä. Luoteesta.
-	66732	Røykkiön keskusta humuksen kuorimisen jälkeen. Itä-kaakosta.
12016	-	Etualalla røykkiön luoteissektori, 1 krs. Kantojen vaiheilla painauma ja edessä kehäkiviä. Pohjoisesta.
12017	-	Røykkiön pintakerrosta, humus poistettu ja punaiset hiekkakivilaa'at näkyvissä. Koillissektorin reuna. Koillisesta.
12018	-	Røykkiö puusta kuvattuna. Pinta puhdistettu, etualalla lounaissektori. Kantojen vasemmalla puolella painauma. Länsi-lounaasta.
12019	-	Koillissektorin reuna. Hiekkakivilaakoja asetettu limittäin ja osin pystyyn, 1 krs. Pohjoisesta.
12020	66733	Em. kohta läheltä. pohjoisesta.
-	66734	Em. kohta lännestä.
12021	-	Luoteissektorin kulmaus, edessä kehäkiviä, 2 krs. Lännestä.
12022	66735	Likamaalaikku, noin neliömetrin alalla, pyöreä, 1 krs. kohta 405/403. kaakosta.
-	66736	Yleiskuva. Eräs alueen pienistä røykkiöistä.
12023	-	Em. kohta luoteesta.
12024	66737-738	Edessä koillissektori ja takana luoteiskulma, 3 krs. kehäkiveystä oikealla. Idästä.
12025	-	Luoteissektori, 3 krs. Idästä.
12026	66739-740	Luoteissektori, 3 krs. Etelästä.
12027	66741-742	Luoteissektorin kulmaus ja kehäkiveys, 3 krs. lännestä.
12028	66744	Hiekkakivilaakojen keskittymä, kohta 408/401-403, 4 krs. Koillisesta.

- 12029 - Em. kohta päältä.
- 12030 66743 Em. kohta limittäisine laakoineen. luoteesta.
- 12031 - Alueen läntinen röykkiöryhmä ja hakkuuaukea. Etelästä.
- 12032 - Eräs osin turpeen alta paljastettu röykkiö hakkuuaukean laidalla. Idästä.
- 12033 - Ns. paistokuoppaa ja sen yli aukaistu koeoja. Itse kuoppa ja palaneet kivet kuusen edustalla. Idästä.
- 66745 Hiekkakivilaakojen keskittymä. kohta 408/403, 4 krs. Idästä.

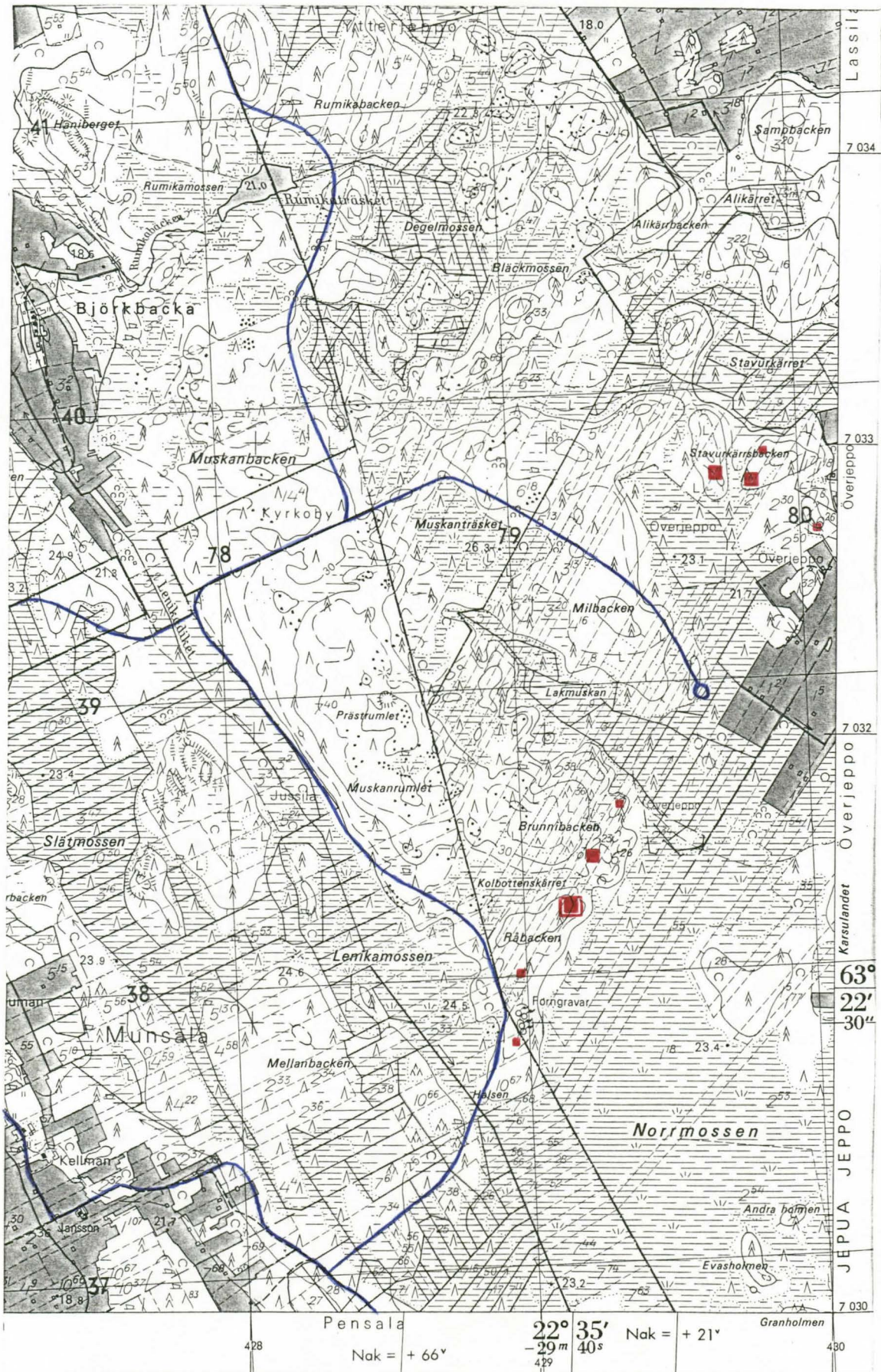
N:o 2312 ALAHÄRMÄ



Topografikarttaote 1:100 000. 1973.

- tutkimuskohde 





Peruskartta 1334 12 + 2312 03 MUNSALA, 1:20 000. 1972.  
 - tutkimuskohde ■ - erillisiä rannioita ■

UUDENKAARLEPYYN MLK., Lassila, Råbacken

429



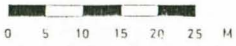
raunio 1

7031

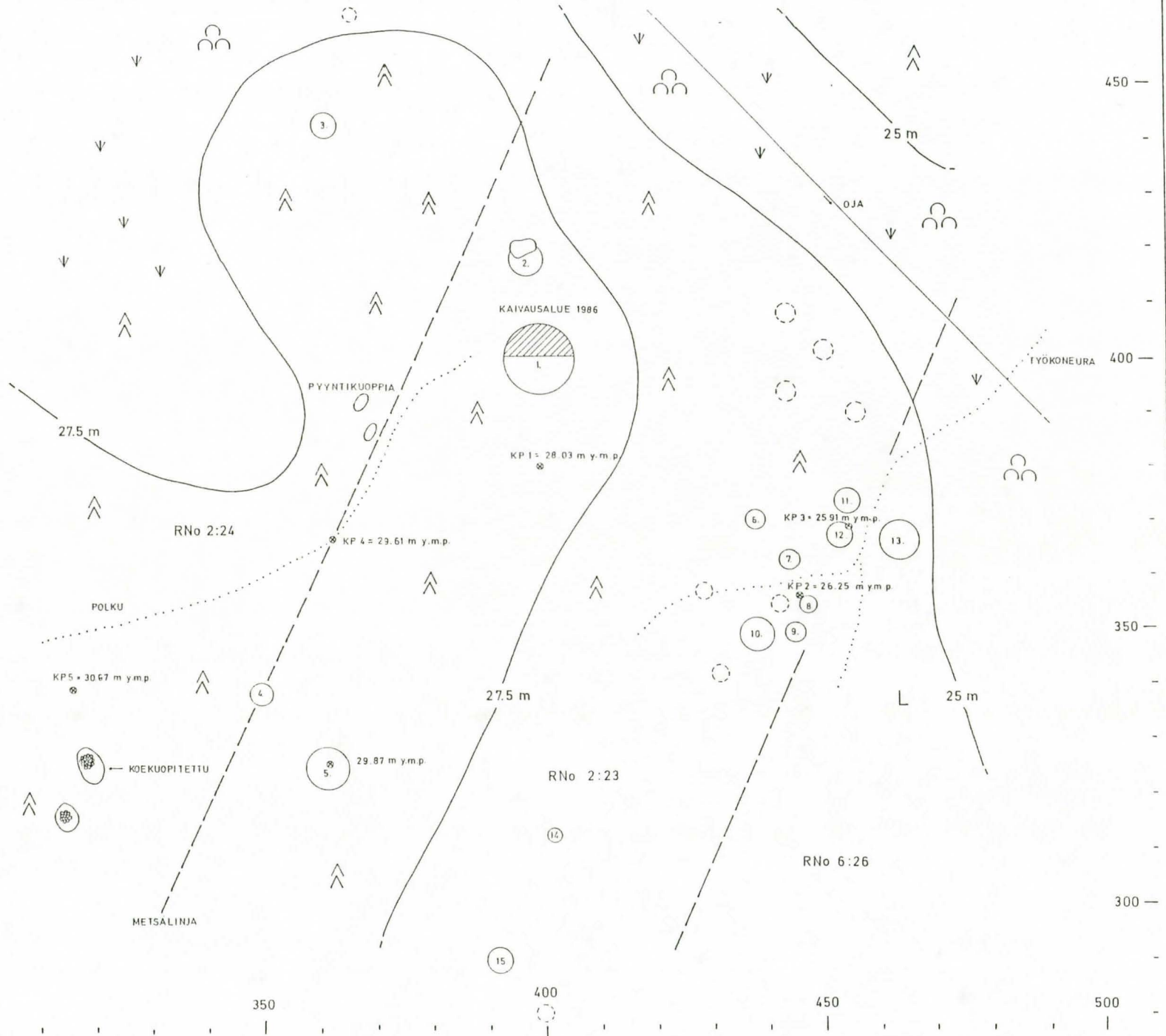
TVL:n koor-  
din.piste  
509149

Ilmakuvakarttaote 1:5000, karttalehti 2312 0303

UUDENKAARLEPYYN MLK.  
 Lassila Råbacken 2  
 H.KOTIVUORI 1986  
 YLEISKARTTA 1:1000  
 PIIRT. H.DAHLSSKOG JA H.KOTIVUORI



- ② RÖYKKIO NRO 2
- EPÄSELVÄ KIVEYS
- ⊗ KP
- ⊙ HS.PAISTOKUOPPA





UUDENKAARLEPYYN MLK.

Lassila Råbacken 2

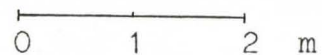
H.Kotivuori 1986

Raunio 1, taso 1.

Pienennös

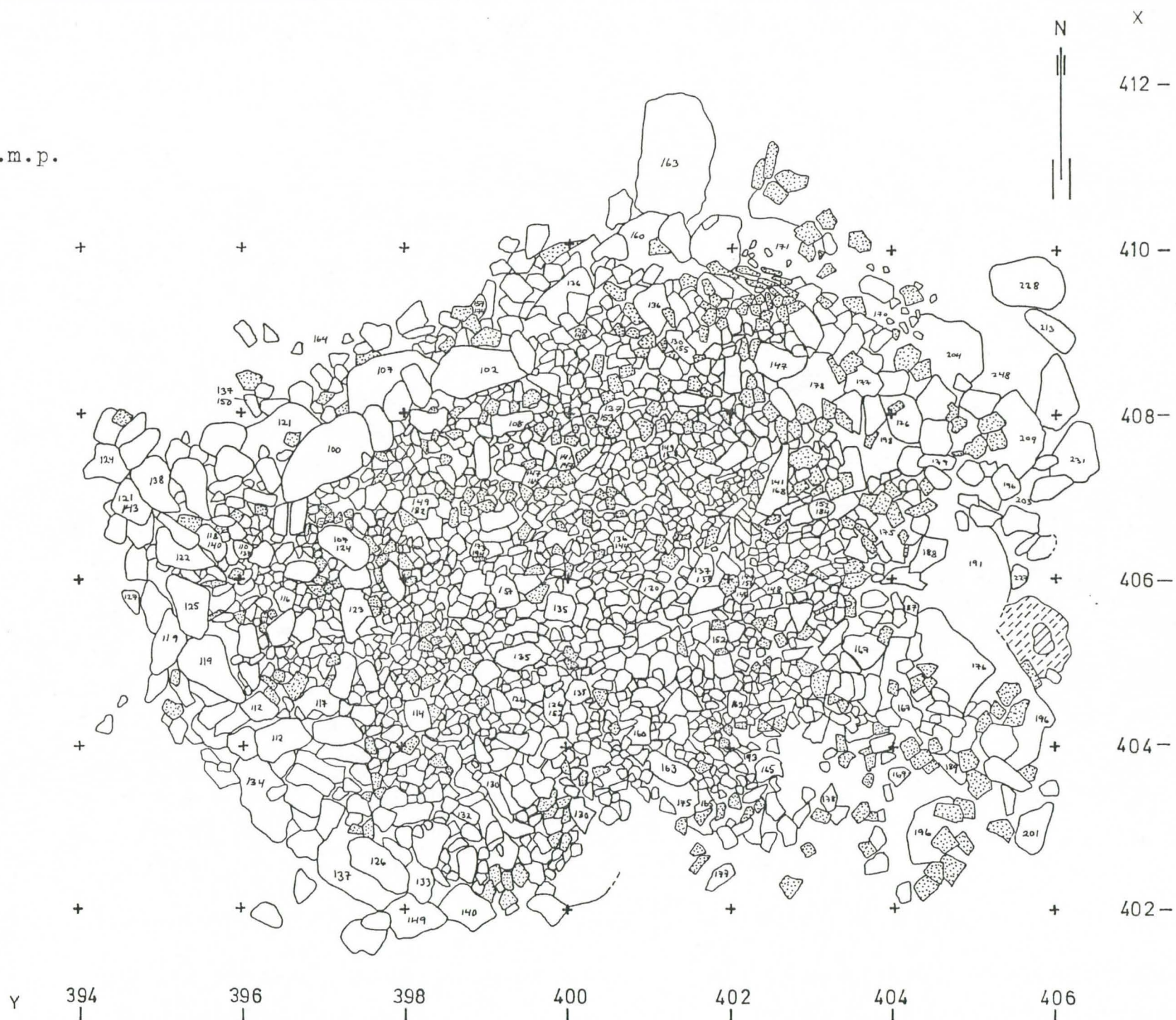
Kp. 1 = 199 = 28.03 m y.m.p.

Piirt. H.Kotivuori



Karttamerkit:

- /// likamaa
- //// heikko likamaa
- hiekkakivilaaka





UUDENKAARLEPYYN MLK.

Lassila Råbacken 2

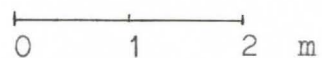
H.Kotivuori 1986

Raunio 1, taso 3.

Pienennös alkuperäisestä kartasta.

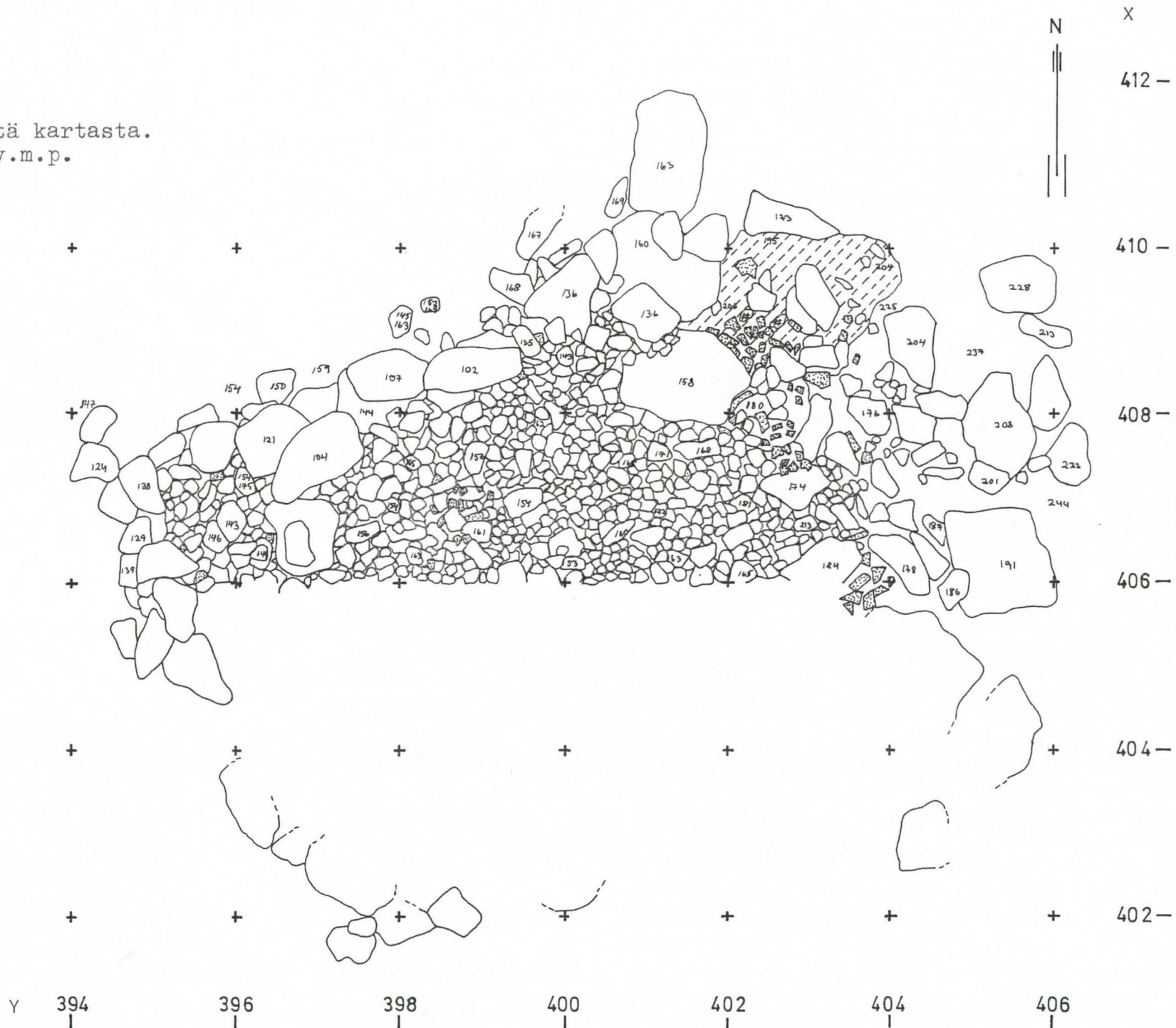
Kp. 1 = 199 = 28.03 m y.m.p.

Piirt. H.Kotivuori



Karttamerkit:

- heikko likamaa
- hiilensekainen maa
- hiekkakivilaaka



UUDEKAARLEPYYN MLK.

Lassila Råbacken 2

H.Kotivuori 1986

Raunio 1, taso 4.

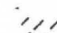


Pienennös alkuperäisestä kartasta.

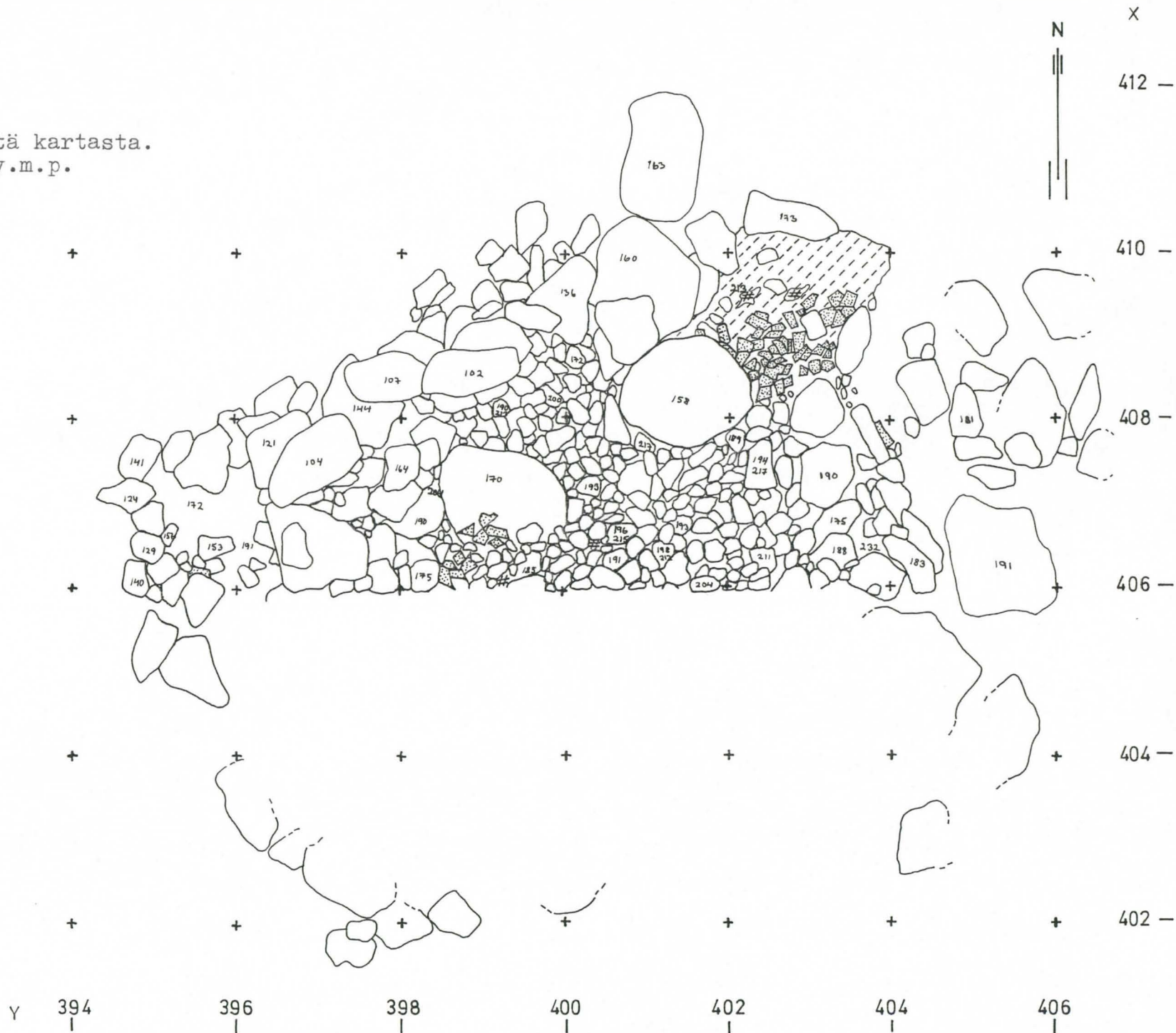
Kp. 1 = 199 = 28.03 m y.m.p.

Piirt. H.Kotivuori



Karttamerkit:

-  heikko likamaa
-  hiilensekainen maa
-  hiekkakivilaaka





UUDENKAARLEPYYN MLK.

Lassila Råbacken 2

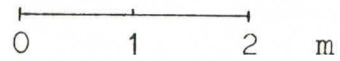
H.Kotivuori 1986

Raunio 1, taso 5.

Pienennös alkuperäisestä kartasta.

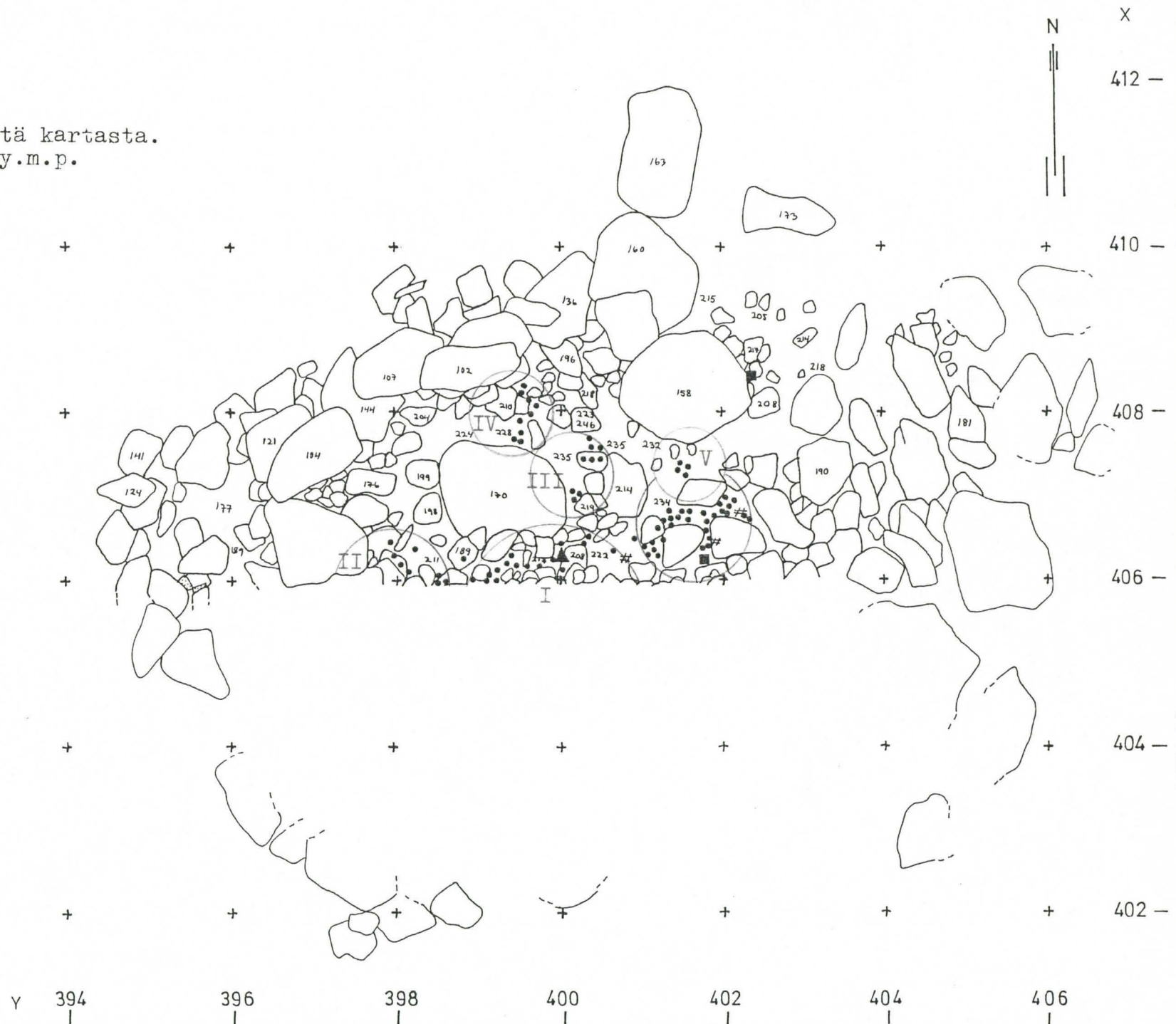
Kp. 1 = 199 = 28.03 m y.m.p.

Piirt. H.Kotivuori



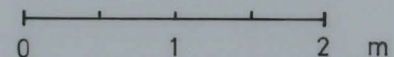
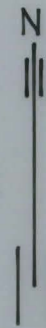
Karttamerkit:

- # hiiltä
- hiekkakivilaaka
- palanutta luuta
- ▲ keramiikkaa
- iskukivi ?
- Ⓢ löytökohta

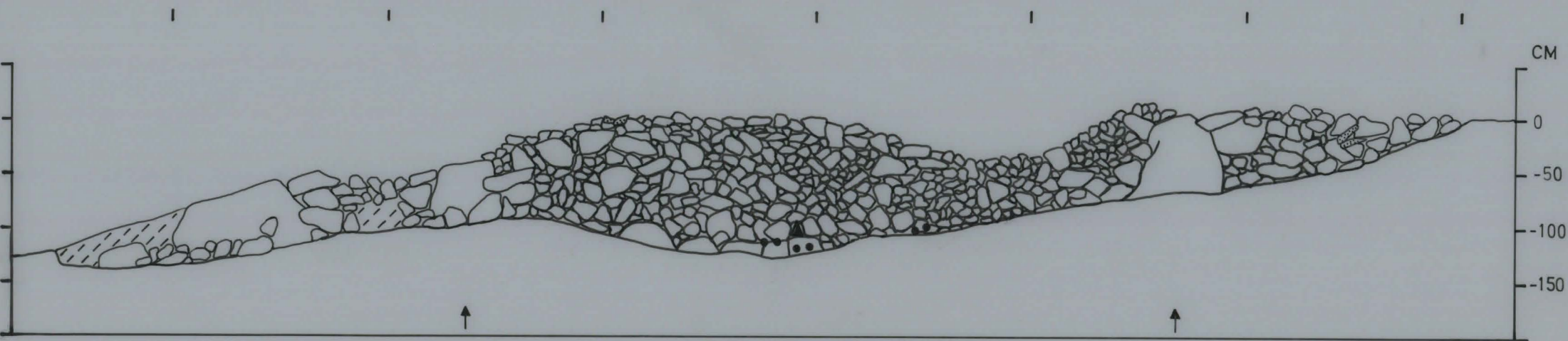


UUSIKAARLEPYY Lassila Råbacken 2  
 H.Kotivuori 1986  
 Profiilikartta x=406 pohjoisesta  
 Raunio 1  
 Mk. 1:50  
 Kp. 1=199 = 28.03 m y.m.p.  
 Piirt. H.Kotivuori

- ▲ KERAMIKKAA
- PALANUTTA LUUTA
- /// RUSKEA HIEKKA
- ◉ HIEKKAKIVEÄ
- ↑ KEHÄKIVEYS



m y.m.p.  
 27.44    27.64    28.06    28.21    28.29    28.52    28.73    28.74    28.60    28.54    28.77    28.79    28.73    28.65

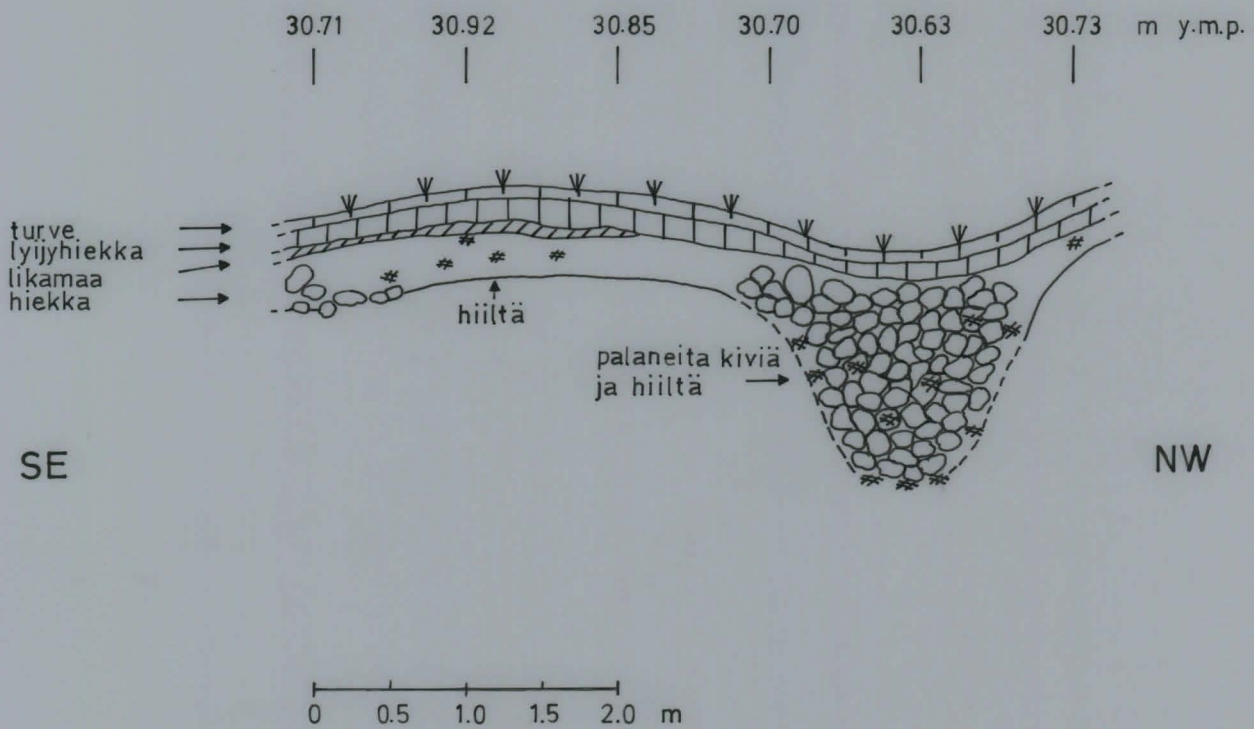


E W

27.37    -    27.73    27.97    27.65    27.55    27.70    27.57    28.03    27.84    28.26    27.86    28.25    28.60

Y =    406            404            402            400            398            396            394

UUSIKAARLEPY Y Lassila Råbacken 2  
 H.Kotivuori 1986  
 Profiilikarttaluonnos ns.keittokuopasta  
 Mk. 1 : 50  
 Kp. 5 = 30.67 m y.m.p.  
 Piirt. H.Kotivuori



Deltagarna i Nykarleby arbetarinstututs arkeologiska utgrävningar på Råbacken i Muskan den 2-6 juni 1986.

Grävningsledare: Arkeolog Hannu Kotivuori

Aspnäs, Åke  
Backlund, Bertel  
Bro, Torsten  
Bäck, Levi  
Carlstedt, Rainer  
Dahlskog, Heimer  
Dumell, Henrik  
Elenius, Bertel  
Elenius, John  
Engstrand, Bertel  
Jungar, Nils  
Käld, Lars  
Laxen, Paul  
Levlin, Gunnar  
Liljedahl, Axel  
Nordström, Anders  
Nybäck, Hugo  
Nyvik, Inga  
Nyvik, Stig  
Palm, Carl-Johan  
Sandvik, Kurt  
Sjöblom, Börje  
Sund, Bjarne  
Sundholm, Karl  
Wiklund, Bengt  
Åhman, Monica

UUDENKAARLEPYYN MIK. Lassila Råbacken 2  
 Hannu Kotivuori 1986



Raunioryhmän isoin röykkiö nro 1 on puhdistettu kasvillisuudesta ja kaivauksenjohtaja H.Kotivuori aloittelee pintakerroksen piirtämistyötä. Uudenkaarlepyyn työväenopiston arkeologisen kaivauskurssin osanottajat (yht. 26 henkilöä) viimeistelevät ensimmäistä työvaihetta. Etualalla oleva kaivaja on noin 0.5 m syvässä ja neljän neliömetrin laajuudessa painaumassa, joka oli haudan keskikohdan länsipuolella. Ilmeisesti paikalla ei oltu kaiveltu, vaan painauma on syntynyt alla olleen orgaanisen aineksen - kenties arkkurakennelman - lahoamisen seurauksena. Röykkiön etualalla olevaa eteläpuoliskoä ei ehditty tutkimaan viikon työohjelman puitteissa. Taustan pohjoissivusta kaivettiin pohjaan (paikoin yli metrin kivikerros) ja kyseisen sivun osalta löydöt keskittyivät kuvassa näkyvän narujen leikkauspisteen ( $x = 406/y = 400$ ) tuntumaan. Runsaasti pintakerrosta peittäneitä hiekkakivilaakoja löytyi etualalla olevasta lounaissektorista verraten vähän.

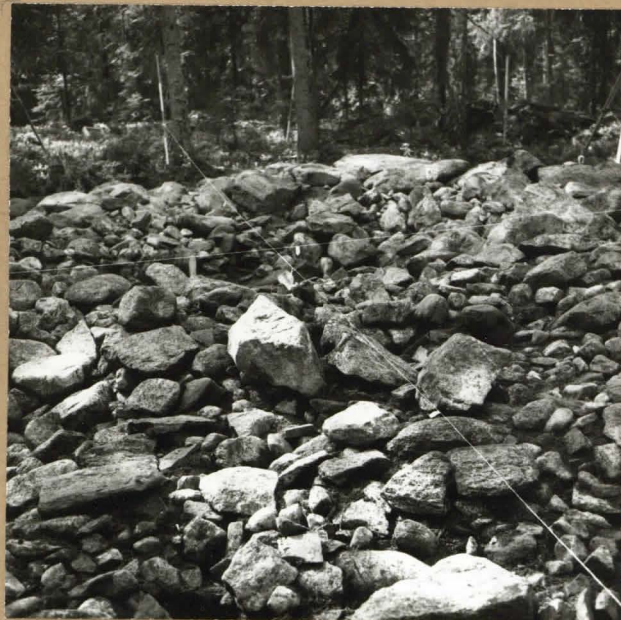
Valok. B.Brunell



f.66728

f.66727

Yleiskuva röykkiö 1:stä ennen kaivauksen aloittamista.  
Etelä-kaakosta.



f. 66732

Röykkiö 1:n keskustaa humuksen ja  
puuston poistamisen jälkeen. Lanko-  
jen risteyskohdassa ( $x = 406/y = 400$ )  
näkyvä painauma. Itä-kaakosta.

Valok. H.Kotivuori

UUDENKAARLEPYYN MLK. Lassila Råbacken 2

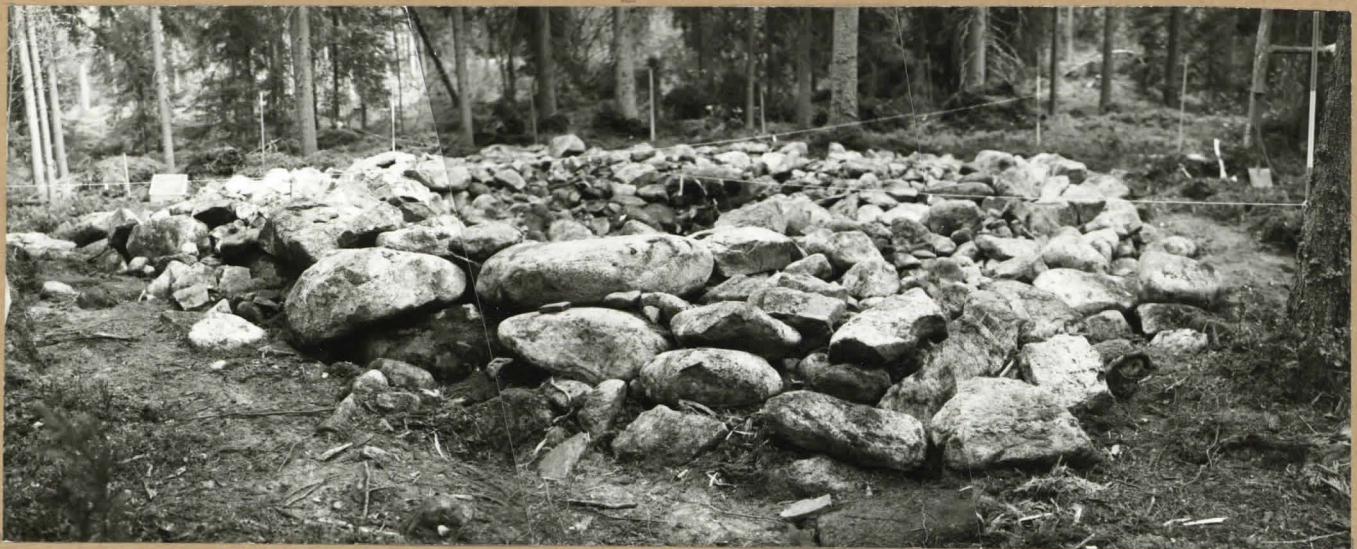
Hannu Kotivuori 1986



f.66746

f.66726

Yleiskuva röykkiö 1:stä ennen kaivauksen aloittamista. Etualalla on röykkiön luoteiskulmaus selvästi humuksen altakin erottuvana kivireunuksena. Taustalla siintää soistunut muinaislahdelma (nyt noin 25 m y.m.p.). Luoteesta.



f.66731

f.66730

f.66729

Panoraamakuva röykkiö 1:stä ennen kaivauksen aloittamista ja juuri humuspeitteen ja puuston poistamisen jälkeen. Poikkeuksellisen suora luoteissivu on etualalla ja muodostaa lähes suoran kulman lounaissivuun (oikealla) nähden. Keskellä kuvaa olevat isot kivet ovat osa sisintä kehäkiveystä. Luoteesta.

Valok. H.Kotivuori

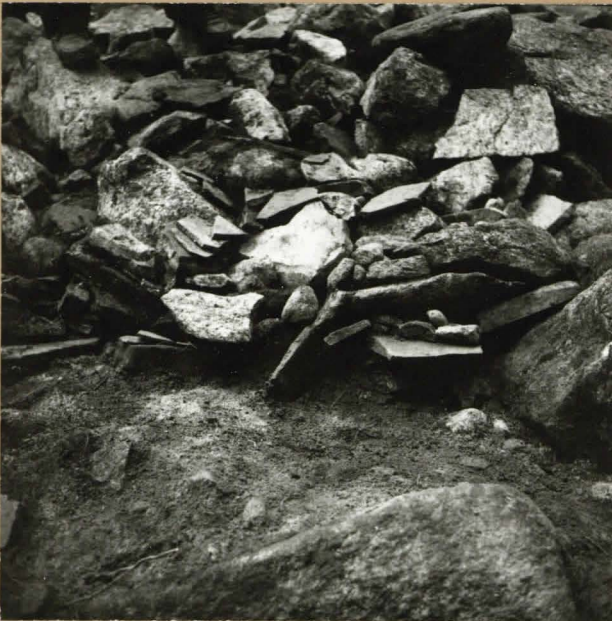
UUDENKAARLEPYYN MLK. Lassila Råbacken 2  
Hannu Kotivuori 1986



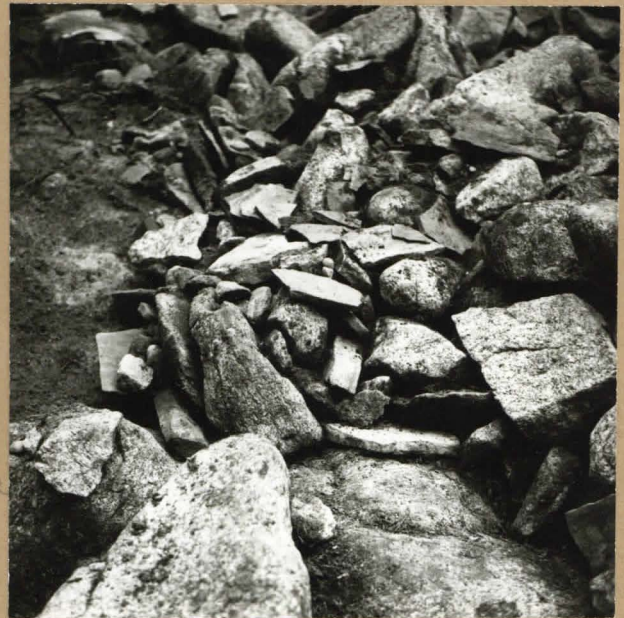
f.66738

f.66737

Röykkiö 1:n pohjoispuolisko on kaivettu 3.krs:een. Isoista kivistä koostuva sisempi kehäkiveys erottuu selvästi taustalla olevassa luoteissektorissa. Edessä vielä lähes kaivamattomana osia toiseksi, ulomaiseksi, kehäksi tulkitusta kivikosta. Alla kuvatut yksityiskohtat röykkiöstä ovat kiven päällä (oikealla) olevan kaivauslastan vaiheilla olevasta kohdasta. Itä-koillisesta.



f.66733



f.66734

Yksityiskohta röykkiö 1:n rakenteesta. Hiekkakivilaakoja on pi-  
nottu ? reunaan. Ruutu 409/402.  
1.krs. Pohjoisesta.

Em. yksityiskohta. Länneestä.

Valok. H.Kotivuori

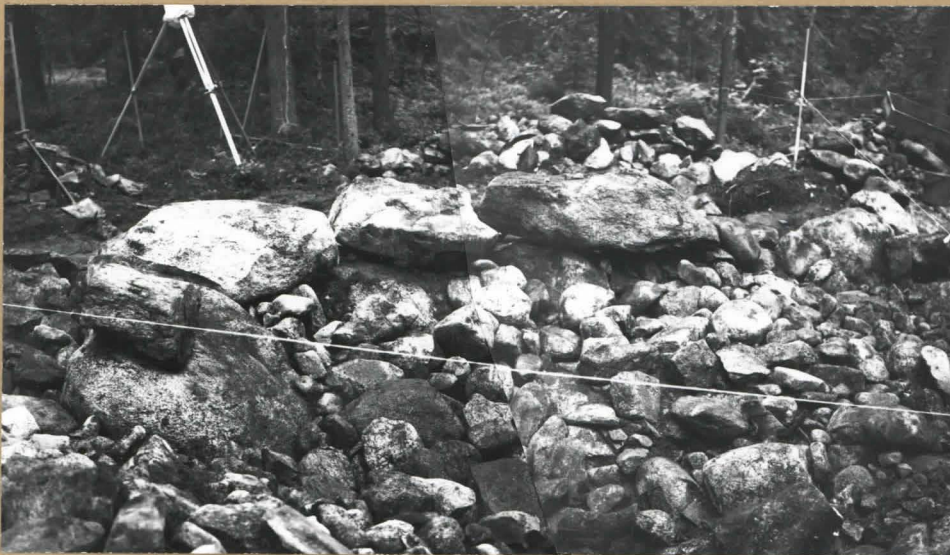




f.66741

f.66742

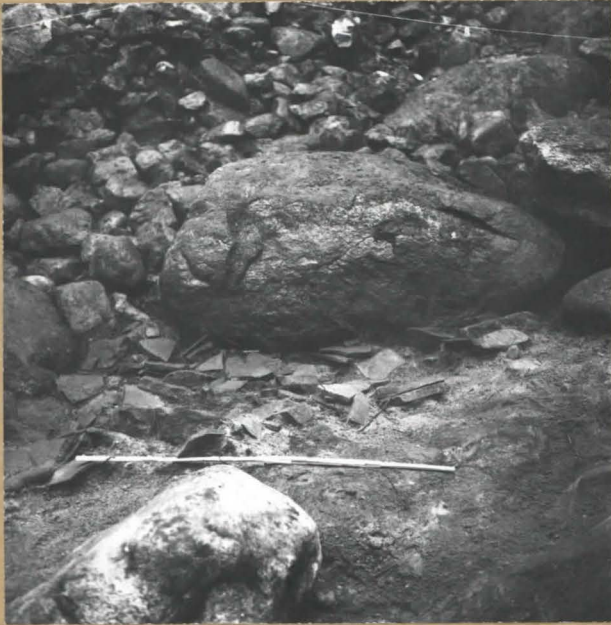
Röykkiö 1:n luoteissektorin kulmaus, isoista kivistä muodostuva 'kerroksellinen' sisempi aitaus erottuu selvästi ja edessä oleva pieni kiveys, jota rajaavat sisuskivikkoa isommat kivet näkyy kuvassa osittain. Luoteissivulla röykkiön kiveys päättyy (kuvassa vasemmalla) heti isojen kehäkivien reunaan. Lännestä.



f.66739

f.66740

Röykkiö 1:n luoteissektorin 3.krs. Kehäkiveys ladottu erittäin isoista kivistä kahteen kerrokseen. Sisäpuoli on täytetty paikoin yli metrin vahvuudelta pienemmillä kivillä. Pintaosissa olleet hiekkakivilaa'at puuttuvat sisäkerroksista, joten ne kuuluvat viimeiseen rakennusvaiheeseen, kenties myös elämää symboloivana koriste-elementtinä ?. Etelästä.



f.66744

Röykkiö 1:n koillissektorin kulmauksessa, lähinnä kohdassa 408/401-403, ollut hiekkakivilaakojen keskittymä 4.krs:ssa. Ison kiven kuppeessa (yksi sisäkehän kivistä) oli kiven ulkopintaa 'vuorattu' laakakivin (asettamalla kiviä pystyasentoon. Koillisesta.



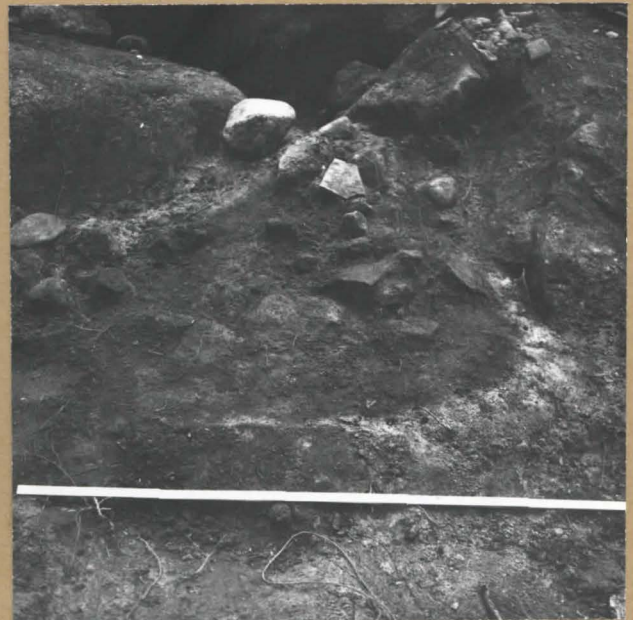
f.66745

Em. kohta eteläsuunnasta. Alla on hienoa hiekkamaata, joka oli pääosin likamaaksi luokiteltavissa. Mahdollisesti kyse on erillisestä hautauksesta, vaikka mitään löytöjä ei paikassa ollutkaan. Toinen vaihtoehto on sisäkehää kiertänyt hiekkakivinen aitaus, joka on sortunut röykkiötä laajennettaessa.



f.66743

Em. kohta luoteesta ja yläviistosta. Laakojen limittäisyys osoittaa tarkoituksellisen asetelun.



f.66735

Likamaalaikku röykkiö 1:n itäreunassa, röykkiökiveyksen ulkopuolella ja pääosin kohdassa 405/403. Laajuudeltaan noin neliömetrin suuruisen. Kaakosta.

## Kirjallisuus

- Carpelan, C. 1979. Om asbestkeramikens historia i Fennoskandien. FM 1978.
- Esihistorialliset kiinteät muinaisjäännökset Vaasan läänissä. Sarja D:10. Vaasan läänin seutukaavaliitto, s. 115, kohde nro 19. 1986.
- Hurre, M. 1944. Pohjois-Pohjanmaan ja Lapin esihistoria. Pohjois-Pohjanmaan ja Lapin historia I. Kuusamo
- Meinander, C.F.1944.Några forngravar i Laihela. FM 1943.
- Miettinen, M.1986. Den förhistoriska tiden i Petalax. Petalax historia I.
- Miettinen, M 1986. AN Early Iron Age cairn from Frönasudden, Southern Ostrobothnia. Fennoscandia archaeologica III.
- Salo, U.1984. Pronssikausi ja rautakauden alku. Suomen historia 1. Espoo.