

Teija Nurminen

TURKU, MAARIA, JÄKÄRLÄ 1990

Vare ry:n järjestämä kivekautisen asuinpaikan koekaivaus

SISÄLLYSLUETTELO	SIVU
ARKISTOTIETOJA	1
1. JOHDANTO	2
2. TUTKIMUSMENETELMÄT	2
3. HAVAINNOT	3
3.1. Havainnot maaperässä	3
3.2. Löydöt	4
4. YHTEENVETO JA JATKOTUTKIMUSEHDOTUS	5
LIITTEET (5 kpl)	

ARKISTOTIETOJA

Kunta: Turku (ent. Maaria)

Kylä: Jäkärä

Tila: Niuskala 3:10

Maanomistaja: Maire Tammi  
Oriketo, Niuskalan yksityistila  
20380 Turku

Peruskartta: 1044 10 Lieto (1984)  
x= 6713 88  
y= 1574 86  
z= 36-38 m mpy

Aikaisemmat tiedot: Katso Liisi Erängön kaivauskertomus  
vuodelta 1988

Löydöt 1990: TYA 557:1-45  
-keramiikkaa, kivilaji-iskoksia ja kvartsia

Mustavalkonegatiivit: TYA 18783-18808

Diapositiivit: TYA 229:1-21

Liitekartat: Peruskarttaote A4 mk 1:20 000 (=LIITE 1)  
Kartta nro 1, Yleiskartta mk 1:500  
Kartta nro 2, Tasokartat mk 1:20  
Kartta nro 3, Profiilikartat mk 1:20  
Löytökartta (=LIITE 5, kopio kartasta nro 2)

Tutkimukseen kuuluva muu materiaali: Löytöluettelo TYA 557:1-45

## 1. JOHDANTO

Turun Maarian Jäkärän kivikautisella asuinpaikalla on Turun yliopiston arkeologian aineyhdistys, Vare ry. suorittanut tutkimuksiaan yhtäjaksoisesti vuodesta 1981 lähtien.

Syksyllä 1990 jatkettiin vuosina 1986-89 tutkittua koeojaa etelään päin 9 m<sup>2</sup> alalta (kts. yleiskartta).

Turun kaupunki oli myöntänyt kaivauksia varten 4000 mk määrärahan, joka käytettiin kaivausjohtajan palkkaamiseen ja tarvikehankintoihin. Kenttätöitä tehtiin syyskuussa noin viikon verran (12.-17.9), ja kaivausjohtajaa lukuunottamatta muut tutkimuksiin osallistuneet henkilöt eivät saaneet palkkaa. Varsinaisten arkeologian opiskelijoiden lisäksi kaivauksiin osallistui myös kaksi alan innokasta harrastelijaa. Kenttätöihin osallistui kiitettävä määrä talkoolaisia, ja erityisen aktiivisia olivat arkeologian opiskelijoista Jyrki Palo, Ulla Rajala ja Juha-Matti Vuorinen. Lisäksi Eeva Raike tuurasi kaivausjohtajaa yhden työpäivän. Kaivausjohtajana toimi Teija Nurminen.

Jälkityöt kaivausjohtaja teki talkootyönä, ja niihin kului aikaa yhteensä runsaat kaksi viikkoa.

Jäkärän kivikautisella asuinpaikalla kaivoi ensimmäistä kertaa B. Cederhvarf vuonna 1907, minkä jälkeen siellä on kaivettu useaan otteeseen vuoteen 1922 asti. Vare ry. aloitti talkookaivauksensa Jäkärässä vuonna 1977, ja vuodesta 1981 lähtien kaivaukset ovat toistuneet joka syksy.

Koska alueen maankäyttö- ja tutkimushistoria sekä muinaisjäännöksen ympäristö on varsin yksityiskohtaisesti kuvattu aikaisemmissa kaivauskertomuksissa (esim. Oksala 1986 ja Eränkö 1988), en käsittele niitä tässä raportissa toistamiseen.

## 2. TUTKIMISMENETELMÄT

Vuonna 1989 tutkittua koeojaa, jonka Y-koordinaatti oli 500 jatkettiin suoraan etelään päin 6 metriä (kaivausruudut 178-183/500). Koska tässä kohtaa ojan eteläpäässä kasvoi suuri koivu, päätettiin ojaa siirtää eteläosastaan metrin verran länteen päin (eli Y=499) ja jatkaa aluetta vielä 3 metriä (kaivausruudut 176-178/499). Yhteensä koeojaa avattiin siis 9 m<sup>2</sup> alueelta.

Koeoja kaivettiin metrin levyisenä, lukuunottamatta em. 'siirtymäkohtaa' (eli kaivausruudut 178/499-500), joka oli leveydeltään kaksi metriä. Oja paalutettiin puupaaluilla metrin välein, ja kaivettiin turpeen poiston jälkeen 10 cm:n kerroksina. Turve poistettiin lapiolla, mutta varsinaiset kaivauserrokset kaivettiin lastoilla ja lähes kaikki maa seulottiin.

Korkeuskiintopisteenä käytettiin vuoden 1989 korkeuskiintopistettä, jonka korkeus oli 40,43 m mpy. (kts. yleiskartta). Tästä pisteestä siirrettiin korkeus yhdellä taakse- ja eteen lukemaparilla kaivausalueen vieressä olevan tuoreen kannon päähän, ja lukemaksi saatiin 37,94 m mpy. Karttojen ja löytöjen vaaituslukemat laskettiin taskulaskimella suoraan absoluuttisiksi korkeuksiksi.

Koeoja dokumentoitiin 10 cm:n välisinä tasoina piirtämällä ja valokuvaamalla sekä mustavalko että diafilmille.

Linjalta Y=500 otettiin fosfaattinäytteet metrin välein profiilin seinämästä n. 30-35 cm:n ja 50-55 cm:n syvyyksistä, ja näytteistä suoritettiin jälkitöissä nk. spot-testi (kts. LIITE 2).

Jälkitöiden yhteydessä kaikki löydöt puhdistettiin vesipesulla.

### 3. HAVAINNOT

#### 3.1. Havainnot maaperässä

Tutkimuksissa ei havaittu yhtenäistä laaja-alaista kulttuurimaa-aluetta, vaan löytöjä tuli harvakseltaan luontaisen värisestä hiekkamaasta, joka aluksi oli humuksensekaista muuttuen ruskeaksi hiekaksi ja lopulta keltasenuskeaksi hiekaksi (kts. Kartta nro 2).

Kaivausruuduissa 182-183/500 oli iso hylätty muurahaispesä, jonka kohdalla maa oli humuspitoisempaa ja toisesta kaivauserroksesta lähtien soraisempaa ja tiiviimpää kuin muualla.

Kaivausruudussa 178/500 oli iso laho kanto, joka irrotettiin turpeen poiston yhteydessä ja jonka kohdalla maa oli sekottunutta. Tästä sekottuneesta alueesta löytyi muutamia keramiikanpalasia (kts. LIITE 5; Löytökartta), kivilaji-iskos sekä pieni kvartsinsiru.

Kaivauksissa havaittiin kaksi likamaaläikkää, jotka molemmat olivat epäsäännöllisen muotoisia ja ohuita. Ruudun 176/499 kaakkoisosassa alkoi toisessa kaivauserroksessa erottua ympäristöään tummempana epäsäännöllisen muotoinen likamaa-

läikkä, joka erottui selvästi toisessa tasossa, mutta hävisi pian kolmannetta kerrosta kaivettaessa. Läikästä kyllä löytyi muutamia keramiikanpaloja, mutta löytöjä siitä ei kuitenkaan tullut selvästi enempää kuin muualta. Tästä likamaaläikästä löytyi myös toisessa kerroksessa useita pieniä hiilenmuruja, ja pieniä hiilenmuruja löytyi myös toisessa kerroksessa ruudusta 177/499. Näitä pieniä hiilenmuruja ei otettu talteen niiden pienuuden vuoksi.

Toinen likamaaläikkä tuli esille neljännessä kaivauserroksessa ruutujen 179-180/500 rajalta, ja se oli hyvin epäsäännöllisen muotoinen ja ohut (noin viitisen senttiä).

Fosfaattinäytetestissä saivat paalujen 182-184/500 kohdalta otetut näytteet selvästi muita suurempia arvoja (kts. LIITE 2), mikä voinee johtua paikalla olleesta muurahaispesästä. Korkeita pitoisuuksia oli myös paalun 176/500 kohdalta.

### 3.2. Löydöt

Löytöinä saatiin kaivauksilta talteen keramiikkaa (TYA 557:1-20), kivilaji-iskoksia (TYA 557:21-28) sekä kvartseja (TYA 557:29-45), ja niitä löytyi kaikkialta kaivausalueelta harvakseltaan. Ylivoimaisesti eniten löytöjä saatiin toisesta kerroksesta, ja keramiikka oli selvästi keskittynyt tutkitun alueen eteläosiin, sitävastoin kvartseja löydettiin suurimmaksi osaksi alueen pohjoisosasta (kts. LIITE 5; Löytökartta).

Keramiikanpalat olivat pienikokoisia, mutta hyvälaatuisia, ja niiden sekoitteena oli chamottea. Koristetuissa keramiikanpaloissa oli vasarakirveskulttuurille tyypillisiä koristeaiheita: nuorapainannetta (TYA 557:8), kohovyökoristelua (TYA 557:3) ja viivakoristelua (TYA 557:11). Lisäksi kolmessa palassa oli ponttisauma (TYA 557:2, 11 ja 15). Ilmeisesti kaikki talteensaatu keramiikka oli vasarakirveskulttuurin keramiikkaa.

Yhtään selvää kivilajista tai kvartsista valmistettua esinettä tai esineenkatkelmaa ei kaivauksissa löydetty.

#### 4. YHTEENVETO JA JATKOTUTKIMUSEHDOTUS

Vare ry. järjesti perinteiset talkookaivaukset Turun Maarian Jäkärän kivi-kautisella asuinpaikalla syyskuussa 1990. Kaivauksissa jatkettiin vuonna 1986 aloitetun koeojan kaivamista suoraan etelään päin siitä kohdasta, mihin edellisen vuoden syksynä oltiin jääty. Tutkitun alueen pinta-ala oli yhteensä 9 m<sup>2</sup>. Selviä rakenteita ei tutkimuksissa havaittu, ja löytöinä saatiin talteen keramiikkaa, kivilaji-iskoksia ja kvartsia (TYA 557:1-45). Kaikki löydetty keramiikka oli ilmeisesti vasarakirveskulttuurin keramiikkaa.

Koska vuoden 1990 kaivauksissa ei saavutettu asutuksen alarajaa, vaan asutus jatkuu mitä todennäköisimmin vielä nyt kaivetusta alueesta etelään päin, ehdotankin, että jos Vare ry. jatkaa vielä tutkimuksiaan Jäkärän kivi-kautisella asuinpaikalla, olisi aiheellista jatkaa myös ensi vuonna saman koeojan tutkimista. Ojan eräänä tarkoituksenaan oli löytää asutuksen alaraja kyseisestä kohtaa asuinpaikkaa.

Turussa 15.3.1991

---

Unto Salo, professori  
kaivausten valvoja

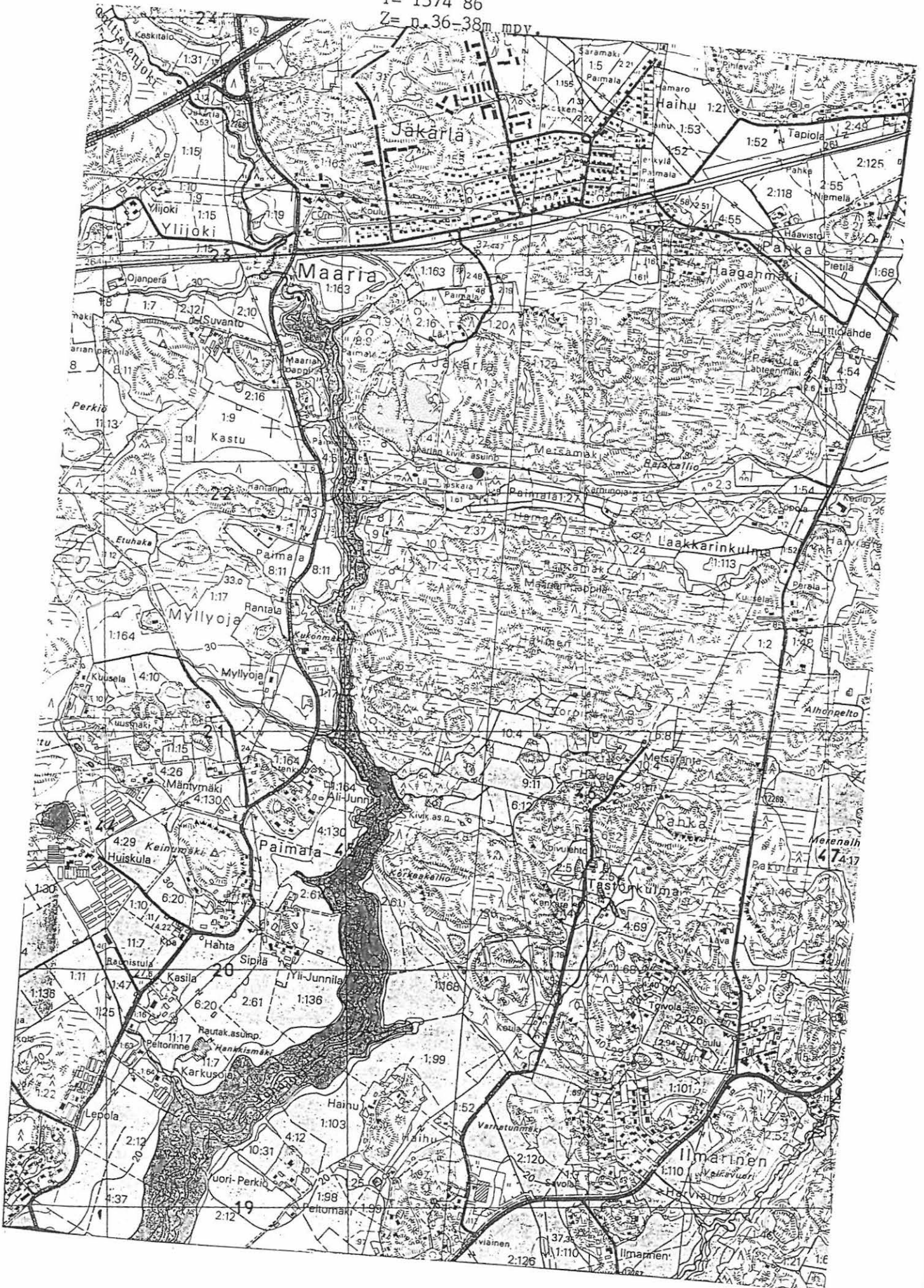
*Teija Nurminen*  
Teija Nurminen, HuK  
kaivausjohtaja

LIITE 1 OTE PERUSKARTASTA 1044 10 Lieto

X= 6713 88

Y= 1574 86

Z= p. 36-38m mdy.



FOSFAATTINÄYTTEET

Fosfaattinäytteet testattiin nk. spot-testinä, jossa reagensseinä käytettiin seuraavia liuoksia:

LIUOS A 5g ammoniummolybdaattia  
35ml viisinormaalista suolahappoa  
100ml tislattua vettä

LIUOS B 0.25g askorbiinihappoa  
50ml tislattua vettä

LIUOS C 30g natriumsitraattia  
60ml tislattua vettä

Itse testi suoritettiin seuraavasti: Maanäytteelle laitettiin 3 tippaa liuos A:ta, odotettiin 30s, jonka jälkeen lisättiin 3 tippaa liuos B:tä, ja kolmen minuutin päästä näyte fikseerattiin liuoksella C.

Testin mittana käytettiin sinisyyden voimakkuutta ja ilmestymisen nopeutta. Testi on subjektiivinen ja sen suorittajana oli Teija Nurminen.

Testin arvot ovat seuraavia:

1. Vähän tai ei lainkaan fosfaattia
2. Keskimääräisesti fosfaattia
3. Paljon fosfaattia

TURKU, MAARIA, JÄKÄRLÄ 1990

FOSFAATTITESTIN TULOKSET

KAIVAUSRUUTU	NÄYTTEEN SYVYYS	NÄYTTEIDEN ARVOT (eri testipäivinä)		
		28.9.90	1.10.90	15.10.90
176/500	n.30-35cm	2+	2	2+
176/500	n.50-55cm	2+	3	3
177/500	n.30-35cm	2	2	2
177/500	n.50-55cm	2	2	2
178/500	n.30-35cm	2-	2-	2
178/500	n.50-55cm	2	2	2
179/500	n.30-35cm	2	2	2
179/500	n.50-55cm	2	2	2
180/500	n.30-35cm	2	2	2
180/500	n.50-55cm	2	2	2
181/500	n.30-35cm	2	2	2
181/500	n.50-55cm	3-	2	2+
182/500	n.30-35cm	3	3	3
182/500	n.50-55cm	3-	3	2+
183/500	n.30-35cm	2	3	2+
183/500	n.50-55cm	3	3	2+
184/500	n.30-35cm	3-	3-	2
184/500	n.50-55cm	2	2	2



LUETTELO MUSTAVALKONEGATIIVEISTA  
TURKU, MAARIA, JÄKÄRLÄ 1990

- 18783 Kaivausalue ennen paaluttamista NW 12.9.1990  
18784 Kaivausruudut 178-183/500, pintamaa, turpeet poistettuna N 12.9.1990  
18785 R: 178-183/500, 1. taso N 12.9.1990  
18786 R: 178-183/500, 2. taso N 13.9.1990  
18787 R: 178-183/500, 2. taso N 13.9.1990  
18788 R: 178-183/500, 3. taso/ 4. krs. N 15.9.1990  
18789 R: 178-183/500, 3. taso/ 4. krs. N 15.9.1990  
18790 R: 176-178/499, 1. taso N 15.9.1990  
18791 R: 176-178/499, 1. taso N 15.9.1990  
18792 Yleiskuva kaivausalueesta N 15.9.1990  
18793 Yleiskuva kaivausalueesta N 15.9.1990  
18794 Yleiskuva kaivausalueesta NE 15.9.1990  
18795 R: 178-183/500, 4. taso eli pohja N 15.9.1990  
18796 Itäprofiili y=501, x=181-182 W 16.9.1990  
18797 Itäprofiili y=501, x=179-180 W 16.9.1990  
18798 Itäprofiili y=501, x=178-179 W 16.9.1990  
18799 Tumma maaläikkä pohjatasossa ruutujen 179-180/500 rajalla N 16.9.1990  
18800 Tumma maaläikkä pohjatasossa ruutujen 179-180/500 rajalla N 16.9.1990  
18801 R: 176-178/499, 2. taso S 16.9.1990  
18802 R: 176-178/499, 2. taso S 16.9.1990  
18803 R: 176-178/499, 3. taso S 17.9.1990  
18804 R: 176-178/499, 4. taso eli pohja S 17.9.1990  
18805 Itäprofiili y=500, x=176-178 W 17.9.1990  
18806 Itäprofiili y=500, x=176-178 W 17.9.1990  
18807 Länsiprofiili y=499, x=176-178 E 17.9.1990  
18808 Kaivausalue peitettynä NE 17.9.1990

LUETTELO DIAPOSITIIVEISTA  
TURKU, MAARIA, JÄKÄRLÄ 1990

- 229:1 Kaivausalue ennen paaluttamista NW 12.9.1990
- 229:2 Kaivausruudut 178-183/500, pintamaa, turpeet poistettuna N 12.9.1990
- 229:3 R: 178-183/500, 1. taso N 12.9.1990
- 229:4 R: 178-183/500, 2. taso N 13.9.1990
- 229:5 R: 178-183/500, 3. taso/ 4. krs N 15.9.1990
- 229:6 Yleiskuva kaivausalueesta, 4. krs NE 15.9.1990
- 229:7 R: 176-188/499, 1. taso N 15.9.1990
- 229:8 Yleiskuva kaivausalueesta N 15.9.1990
- 229:9 R: 178-183/500, 4. taso eli pohja N 15.9.1990
- 229:10 Länsiprofiili y=500, x=182-183 E 16.9.1990
- 229:11 Länsiprofiili y=500, x=180-181 E 16.9.1990
- 229:12 Länsiprofiili y=500, x=178-179 E 16.9.1990
- 229:13 Itäprofiili y=501, x=182-183 W 16.9.1990
- 229:14 Itäprofiili y=501, x=180-181 W 16.9.1990
- 229:15 Itäprofiili y=501, x=178-179 W 16.9.1990
- 229:16 Tumma maaläikkä pohjatasossa ruutujen 179-180/500 rajalla N 16.9.1990
- 229:17 R: 176-178/499, 2. taso S 16.9.1990
- 229:18 R: 176-178/499, 3. taso S 17.9.1990
- 229:19 R: 176-178/499, 4. taso eli pohja S 17.9.1990
- 229:20 Länsiprofiili y=499, x=176-178 E 17.9.1990
- 229:21 Itäprofiili y=500, x=176-178 W 17.9.1990