

Arkkistol. O. 57/2.4.2007

M

**VALKEAKOSKI, JUUSONRANTA
Koekaivaus 2000**

Riikka Saarinen
Maakunnallinen yksikkö
Tampereen museot 2000

SISÄLLYSLUETTELO

ARKISTO- JA REKISTERITIEDOT	1
PERUSKARTTAOTE	2
TUTKIMUSALUE	3
1. TUTKIMUKSEN PERUSTEET JA TAVOITTEET	4
2. YMPÄRISTÖ	4
3. TYÖT KENTÄLLÄ	5
3.1. Koordinaatisto	5
3.2. Kaivaus	6
3.3. Muinaisjäännöksen raja	7
4. KOEKUOPAT	8
5. TULOKSET	13
YLEISKARTTA	14
Liite 1: Luettelo mv-negatiiveista ja diakuvista	15
Liite 2: Luettelo kartoista	16
Liite 3: Muinaisjäännöksen tarkistetut rajat	17
Liite 4: Tutkimusalueen kaapelikuopat	18

VALKEAKOSKI, JUUSONRANTA
Koekaivaus 2000

ARKISTO- JA REKISTERITIEDOT

<i>Kohteen nimi:</i>	Valkeakoski, Juusonranta
<i>Peruskartta:</i>	2114 12 METSÄKANSA
<i>Peruskoordinaatit:</i>	X = 6796 20-26 Y = 2499 48-52 Z = 83-86 m mpy
<i>Kunta:</i>	Valkeakoski
<i>Kylä:</i>	Roukko
<i>Tila:</i>	2:178 JUUSONRANTA
<i>Maanomistaja:</i>	Valkeakosken kaupunki, Sääksmäentie 2, 37600 VLK
<i>Kiinteistötunnukset:</i>	908-410-0002-0178
<i>Tutkimuksen laatu:</i>	Koekaivaus kivikautisen asuinpaikan, Juusonranta 2:n, lähiympäristöön kaavoitettujen kahden omakotitalotontin alueella
<i>Tutkimuslaitos:</i>	Tampereen museot, maakunnallinen yksikkö
<i>Kaivauksenjohtaja:</i>	Huk Riikka Saarinen
<i>Tekninen avustaja:</i>	fil.yo. Virva Lompolo
<i>Kaivajat:</i>	Gennaidi Zelenin, Tampereen museot Viktor Vunukainen, Tampereen museot
<i>Kenttätyöaika:</i>	22.-26.5.2000
<i>Tutkittu pinta-ala:</i>	2600 m ²
<i>Rahoittaja:</i>	Valkeakosken kaupunki
<i>Kustannukset:</i>	n. 21900 mk
<i>Negatiivit:</i>	116775-116780
<i>Diapositiivit:</i>	43993-43994
<i>Alkuper. Kaiv.kertomus:</i>	Museoviraston arkeologian osaston topografisessa arkistossa ja Tampereen museoiden maakunnallisen yksikön arkistossa.

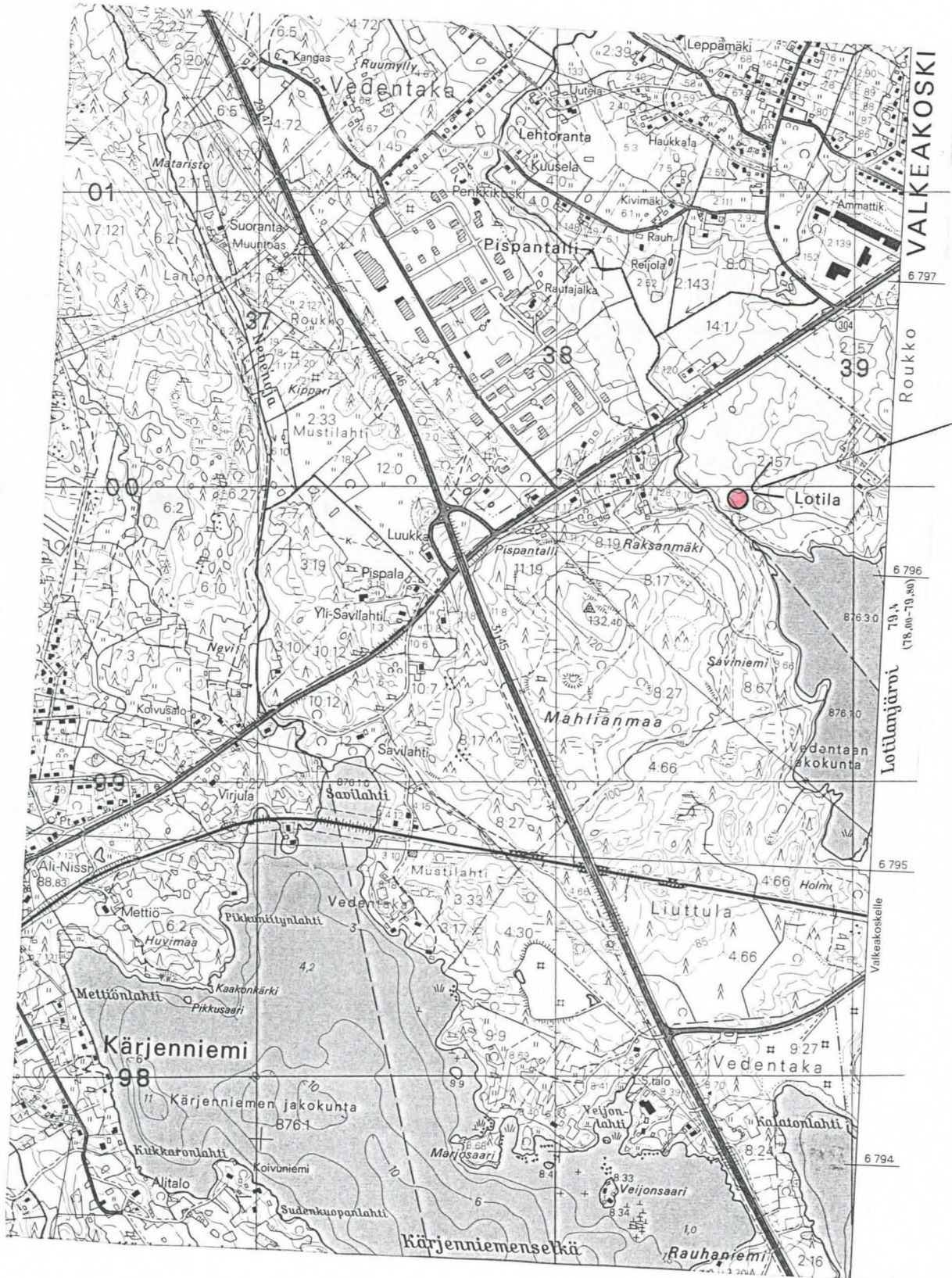
VALKEAKOSKI, JUUSONRANTA

Koekaivausalue 2000

Ote peruskartasta 2114 12 METSÄKANSKA (Hki 1992)

1:20 000

x = 6796 20-26, y = 2499 48-52, z = 83-86 m mpy



1. TUTKIMUKSEN PERUSTEET JA TAVOITTEET

Tampereen museoiden suorittaman vuoden 1999 Valkeakosken osainventoinnin (ks. Tähtitalvikki Järvisen raportti Museoviraston arkeologian osaston arkistossa) yhteydessä Roukon kylään kuuluvalta Juusonrannan alueelta löytyi kaksi kivikautista asuinpaikkaa. Toinen muinaisjäännöksistä, Juusonranta 2 (mj-rek. Nro 908 10043), havaittiin uudelle asuinalueelle vievän Patruunantien länsipuolella, n. 340 m etelään Lempääläntien ja Patruunantien risteyksestä. Havainnot muinaisjäännöksestä ja kohteen rajaus tehtiin pintapoiminnan avulla. Kivikautisia kvartsi-iskoksia löydettiin tällöin kynnetyn peltoalueen lounaiskulmasta, n. 20 x 60 m alueelta.

Inventoinnin yhteydessä todettiin, että Valkeakosken kaupunki on kaavoittanut n. 10 m:n päähän todetusta kiinteästä muinaisjäännöksestä omakotitalotontteja. Kyseinen alue oli tällöin kyntämätöntä peltoaluetta, josta ei voitu tehdä pintapoimintahavaintoja. Lähimmät kaavoitetut omakotitalotontit ovat Juusonrannan Korentiojan puiston korttelin 13 tontit 1 ja 2.

Tampereen museot sai suoritettavakseen koekaivaukset em. kivikautisen asuinpaikan lähiympäristöön kaavoitettujen tonttien 1-2 osalta. Tunnetun muinaisjäännöksen rajojen varmistamiseksi oli asianmukaista suorittaa tutkimukset ennen tonttien myymistä. Kenttätyöt tehtiin 22.26.5.2000 intensiivisenä koekuopituksena kyseisten tonttien 1-2 alueella. Tarkoituksena oli varmistaa Muinaismuistolain rauhoittaman kiinteän muinaisjäännöksen rajat, ettei kohde tuhoutuisi tulevassa maankäytössä. Kenttätyön johtajana toimi Huk Riikka Saarinen ja teknisenä avustajana fil.yo Virva Lompolo. Kaivaustyön suorittivat pääasiassa Tampereen museoiden työntekijät Gennaidi Zelenin ja Viktor Vunukainen.

2. YMPÄRISTÖ

Juusonrannan uusi asuinalue sijaitsee 2,4 km Valkeakosken kirkosta länsiluoteeseen, Lempääläntien (nro 304) koillispuolella, Lotilanjärven länsirannalla. Lempääläntieltä asuinalueelle johtavan Patruunantien itäpuolella on uutta asutusta, omakoti- ja rivitaloja. Alueen länsipuoli, Lotilanjärveen laskevan Korentiojan ja Patruunantien väliin jäävä alue on vielä rakentamatonta. Lotilanjärven rannassa ja Korentiojan suulla on 20-30 m kapea havumetsäkaistale, jonka pohjoispuolen peltoalueelle on kaavoitettu uusia omakotitalotontteja.

Juusonranta 2, kivikautinen asuinpaikka, sijaitsee Patruunantien länsipuolella, viljellyn peltoalueen lounaiskulmassa, jossa pelto laskee luoteeseen, kohti Korentiojan tekemää mutkaa. Tältä kohdalta on matkaa lännen puolella olevaan Korentiojan rantaan 25 m ja kaakkoon, Lotilanjärven suulle n. 400 m.

Koetutkimusalue sijaitsee samalla savipohjaisella pellolla, Korentiojan itäpuolella, joen rantaan laskevalla loivalla rinteellä, 83-86 m mpy. Alueen matalin kohta on kyseisen, lähes pohjois-etelä –suuntaisen korttelin nro 13 lounaiskulmauksessa ja korkein kohta sen itäreunalla. Kivikautinen asuinpaikka jää alueen luoteispuolen rinteelle. Vuoden 2000 koetutkimuksen aikaan paikalla kasvoi matalaa heinikkoa. Kynnetty peltoalue on kaavoitettujen tonttien pohjois- ja luoteispuolella.



116779. Juusonranta. Keskellä koekaivausalueen pohjoispuoli. Oikealle laskevalla rinteellä sijaitsee Juusonranta 2, kivikautinen asuinpaikka. Kuva Riikka Saarinen.

3. TYÖT KENTÄLLÄ

3.1. Koordinaatisto

Koetutkimuksen alkaessa kentällä 22.5.2000 oli kaavoitetut tontit 1 ja 2 jo merkitty maastoon rautatapyykeillä ja puupaaluilla. Kaivausalueen runkolinja perustettiin tonttien idän puoleiselle pitkälle sivulle. Tälle reunalle oli myös ehditty tehdä kunnallistekniikkaa. Sivun suuntaisen uuden tien sorapohja oli perustettu ja kolme kaapelikuoppaa kaivettu osittain tutkittavalle alueelle. Runkolinjan ollessa tontin sivun suuntainen se poikkeaa hieman pohjois-eteläsuunnasta. Tutkimusalueen 0-pisteestä, tonttien kaakkoiskulman rajapyykistä katsoen, linjan suunta on 385 g. Kaavakarttaan alueen kaakkoiskulma on merkitty numerolla 1.

Runkolinja perustettiin 0-pisteeltä. Vaaituskone pystytettiin luodin avulla pisteen päälle ja linja tähdättiin kojeen kiikarin ja linjaseipäiden avulla. Toinen peruslinja luotiin samalta pisteeltä käsin, kääntämällä kiikari 90 asteen kulmaan, runkolinjasta kohti kaivausaluetta, sen eteläreunaan. Molemmat linjat paalutettiin 10 m välein. Runkolinjan pisteiltä täydennettiin kaikki loput koordinaatiston pisteet maastoon. Pisteiltä tähdättiin prisman ja linjaseipäiden avulla suorita kulmia runkolinjasta nähden tutkimusalueelle. Saadut pisteet, koko tutkimusalue, paalutettiin 10 metrin välein 40 x 60 m laajuudelta. Pisteet kohdistettiin paalujen kaakkoiskulmaan. Tarkistusmittaukset suoritettiin mittaamalla paalujen välimatkat pythagoraan lausetta hyväksikäyttäen.

Koordinaatisto perustettiin alueen lounaiskulmasta lähtien. Lounaisnurkan koordinaateiksi merkittiin 100/100 (ks. yleiskartta).

Lähin korkeuskiintopiste, kp 158 (NN), sijaitsee tutkimusalueen itäpuolella olevan metsäisen peltosaarekkeen kalliolla. Sen korkeus on 88,891 m mpy. 0-pisteelle on tältä kohdalta matkaa 58 m suuntaan 270 g. Kp 158:lta korkeus siirrettiin jonoaaituksena tutkimusalueen 0-pisteelle. Korkeudeksi tähän saatiin 85,421 m mpy.



116775. Koekaivausalue edessä koilliskulmasta, kuvattuna koordinaatiston 0-pisteeltä. Kuva Riikka Saarinen.

3.2. Kaivaus

Koekaivaus suoritettiin 23.-26.5. välisellä ajalla. Alueelle kaivettiin tuolloin 35 keskimäärin 0,5 x 0,5 m suuruista koekuoppaa. Kuoppien sijainnit käyvät ilmi yleiskartasta. Tutkittava alue kuopitettiin kokonaisuudessaan 10 metrin välein. Lisäksi alueen koilliskulmauksen ympäristöön, lähelle tunnettua muinaisjäännöstä, tihennettiin kuoppien määrää mahdollisen asuinpaikan toteamiseksi. Tonttien itäreunaan, perustetun runkolinjan kohdalle, ei kaivettu koekuoppia vaan siellä olevien kaapelikuoppien (ks. kuvat, Liite 4), kohdat: 140/140, 130/140 ja 100/135, seinämät tarkastettiin. Niissä ei havaittu merkkejä muinaisjäännöksestä.

Ennen kaivausta koekuoppien kohdat vaaittiin ja niiden pintojen korkeudet käyvät ilmi koekuoppaluettelosta. Kaivaustyö aloitettiin lapioimalla ruuduista ruohoa kasvava pintakerros. Savisesta ja kovasta maaperästä johtuen kaivaminen oli suoritettava enimmäkseen lapioimalla. Kuoppien pohjia ja seinämiä tarkastettiin lastojen avulla. Kaivamisen jälkeen kuopat dokumentoitiin mittaamalla eri maakerrostumat ja tekemällä muistiinpanoja havainnoista. Tämän jälkeen kuopat täytettiin ja samalla tarkastettiin lapioitu maa-aines lastan avulla. Maan pinta entisöitiin asettamalla heinikkoinen pintakerros päällimmäiseksi.

Tutkimusalue oli kauttaaltaan savipohjainen. Maalajien välejä oli vaikea määrittää sillä useimmiten harmaan tai ruskehtavan saven koostumus vain tiheni ja muuttui hienorakeisemmaksi syvemmälle kaivettaessa. Yleensä saven seassa oli muutamia pieniä tai keskisuuria (halk. n. 40 cm) kiviä sekä pieniä ruosteenvärisiä mineraalitäpliä. Vain kolmesta kuopasta (kuopat 35, 23 ja 22) tuli savikerroksen alta esille hiekkaa. Kuopat sijaitsevat vierekkäin viiden metrin välein alueen koillispuolella, lähinnä tunnettua asuinpaikkaa. Hiekkakerros tuli esiin 20-27 cm syvyydellä. Kerros on saattanut joutua kohdalle linssinä maan muokkauksen yhteydessä, sillä sen yhteydessä havaittiin kuopissa 22 ja 35 pieniä sinertävän harmaita savilinssejä, osittain maatunutta puuta sekä 1 pieni tiilenpala ja 1 historiallisen ajan punasavikeramiikan pala.

Kaivetuista koekuopista ei löytynyt esihistorialliseen muinaisjäännökseen viittaavia löytöjä. Alueelta löytyi tasaisesti sieltä täältä historiallisen ajan asutuksesta kertovia fragmentteja: punasavikeramiikan paloja, tiilen ja lasin paloja, pieniä hiilen hitusia ja muutama palaneen saven (tiili) pala.

3.3. Muinaisjäännöksen rajaus

Vuoden 1999 inventoinnin yhteydessä annetut muinaisjäännöksen rajat tarkistettiin kenttätöiden yhteydessä. Kivikautinen asuinpaikka voitiin nyt mitata tarkemmin kiinnittämällä löytöalue koekaivausalueen koordinaatistoon.

Kenttätöiden aikana havaittiin, että Juusonranta 2, kivikautisesta asuinpaikasta annetut rajat poikkesivat osittain inventointiraportin kuvauksesta. Vuoden 1999 kohdekarttaan merkitty alue sijaitsi suurimmaksi osaksi pellon kyntämättömällä alueella, jota ei voitu inventoinnin yhteydessä tarkastaa pintapoimimalla. Kynnetyn alueen raja ei ole lokakuun 1999 ja toukokuun 2000 välillä muuttunut. Rajat päätettiin tarkistaa tekemällä uusia pintapoimintahavaintoja ja mittaamalla löytöalueen sijainti perustettuun koordinaatistoon nähden.

Kynnetyllä pellolla oli vielä mahdollista suorittaa havaintoja, sillä uusi kasvillisuus oli matalaa ja harvaa. Kvartsi-iskosten perusteella muinaisjäännöksen ääriajat merkittiin maastoon väliaikaisilla paaluilla. Koekaivausalueen pohjoispäädyn linjaa jatkettiin itään ja havaitun muinaisjäännöksen rajat mitattiin siihen nähden suorakulmamittauksilla. Alue merkittiin karttaan (ks. yleiskartta). Kvartsi-iskosten levintäalue on 50 x 27,5 m laaja. Se sijaitsee pellon luoteeseen laskevalla rinteellä 83-85 m mpy. Lyhyin välimatka muinaisjäännöksen ja kaavoitetun alueen välillä on omakotitalotontin nro 2 luoteiskulmaan, josta muinaisjäännös sijaitsee viiden metrin päässä.

Korjaus muinaisjäännöksen aikaisemmin havainnollistettuihin rajoihin käy ilmi liitteestä 3. Pääosin korjaus tehtiin kohteen pohjois-eteläsuunnassa. Löytöalueen havaittiin lisäksi jatkuvan aikaisemmin todettua kauemmaksi itään. Juusonranta 2:n PK koordinaatit ovat: x = 6796 24 -27, y = 2499 43-48, z = 83-85 m mpy.

4. KOEKUOPAT

Koekuop pa Nro	Koordinaatit	Pinnan korkeus m mpy	Koko cm	Havainnot
1	110/130	85,43	60 x 50	Paalu kuopan SW-kulmassa. Syvyys 60 cm. 0-10 cm savinen harmaa kasvukerros, 10-55 cm harmaa siltti, jossa ruosteenvärisiä mineraalitäpliä, 55-60 cm tummanharmaa siltti.
2	110/120	84,91	50 x 50	Paalu kuopan keskellä. Syvyys 40 cm. 0-8 cm savinen kasvukerros, 8-30 cm harmaa siltti, 30-40 cm vaaleanharmaa siltti. Maan tarkastuksen yhteydessä löytyi yksi dreijattu punasavikeramiikan pala, jonka sisäpinnalla on säilynyt lasitusta.
3	110/110	84,15	50 x 55	Paalu kuopan SW-kulmassa. Syvyys 50 cm. 0-5 cm savinen kasvukerros, 5-45 cm ruskeanharmaa siltti, jossa ruosteenvärisiä mineraalitäpliä, 45-50 cm sinisenharmaa siltti. Pieni pala tiiltä n.25 cm syvyydeltä.
4	110/100	83,24	50 x 50	Paalu kuopan SW-kulmassa. Syvyys 50 cm. 0-10 cm savinen kasvukerros, 10-35 cm ruskeanharmaa siltti, jossa ruosteenvärisiä mineraalitäpliä, 35-50 cm sinisenharmaa siltti, jossa mineraalitäpliä.
5	120/130	85,74	70 x 60	Paalu kuopan SW-kulmassa. Syvyys 50 cm. 0-5 cm savinen kasvukerros, 5-35 cm harmaa siltti, 35-50 cm punertavan harmaa siltti, jossa 10-20 cm suuruisia kiviä.
6	120/120	85,29	50 x 50	Paalu kuopan SW-kulmassa. Syvyys 50 cm. 0-7 cm savinen kasvukerros, 7-45 cm ruskeanharmaa siltti, 45-50 cm sinisenharmaa siltti, jossa ruosteenvärisiä mineraalitäpliä. Saven seassa muutama hiilihippu ja yksi n. 15 cm suuruinen kivi.
7	120/110	84,64	50 x 50	Paalu kuopan SW-kulmassa. Syvyys 50 cm. 0-5 cm savinen kasvukerros, 5-45 cm ruskeanharmaa siltti, jossa ruosteenvärisiä mineraalitäpliä, 45-50 cm sinertävän harmaa siltti. Peltokerroksesta 1 pala tiiltä, 1 kirkas lasinpala ja muutama hiilihippu.
8	120/100	83,96	50 x 50	Paalu kuopan SW-kulmassa. Syvyys 50 cm. 0-6 cm savinen kasvukerros, 6-37 cm ruskeanharmaa siltti, jossamuutamia ruosteenvärisiä mineraalitäpliä, 37-50 cm sinertävän harmaa siltti. Peltokerroksesta 1 pala tiiltä.
9	130/130	85,72	60 x 55	Paalu kuopan SW-kulmassa. Syvyys 43

				cm. 0-3 cm savinen kasvukerros. 3-38 cm ruskeanharmaa siltti, jossa ruosteenvärisiä mineraalitäpliä. 38-43 cm harmaa siltti, jossa mineraalitäpliä. Maan tarkastuksen yhteydessä 3 palaa tiiltä, 1 lasipullon pala ja muutama hiilimuru.
10	130/120	85,49	55 x 50	Paalu kuopan NE-kulmassa. Syvyys 55 cm. 0-4 cm savinen kasvukerros. 4-47 cm ruskeanharmaa siltti, jossa muutama pieni tiilin muru sekä ruosteenvärisiä mineraalitäpliä, 47-55 cm harmaa siltti, jossa mineraalitäpliä. Kuopan pohjalla, sen W-puolella 44 cm syvyydestä alaspäin iso kivi.
11	130/110	84,96	50 x 52	Paalu kuopan NE-kulmasta 40 cm pohjoiseen. Syvyys 60 cm. 0-5 cm savinen kasvukerros, 5-56 cm ruskeanharmaa siltti. 56-60 cm harmaa siltti, jossa ruosteenvärisiä mineraalitäpliä. Pieniä hiilimuruja, 1 pala palanutta savea (tiili ?).
12	130/100	84,41	45 x 50	Paalu kuopan SW-kulmassa. Syvyys 47 cm. 0-5 cm savinen kasvukerros, 5-40 cm ruskeanharmaa siltti, jossa ruosteenvärisiä mineraalitäpliä, 40-47 cm sinertävänharmaa siltti, jossa joitain mineraalitäpliä. Pieniä hiilenpaloja sekä 1 pala palanutta savea (tiili ?).
13	140/130	85,67	48 x 47	Paalu kuopan SW-kulmassa. Syvyys 45 cm. 0-5 cm savinen kasvukerros, 5-30 cm ruskeanharmaa savi, jossa ruosteenvärisiä mineraalitäpliä, 30-45 cm harmaa siltti, jossa ruosteenvärisiä mineraalitäpliä. Muutama pala hiiltä.
14	140/120	85,48	55 x 50	Paalu kuopan S-reunalla. Syvyys 55 cm. 0-5 cm savinen kasvukerros, 5-45 cm ruskeanharmaa siltti, jossa ruosteenvärisiä mineraalitäpliä. 45-55 cm harmaa siltti, jossa ruosteenvärisiä mineraalitäpliä.
15	140/110	85,14	55 x 50	Paalu kuopan SW-kulmassa. Syvyys 47 cm. 0-5 cm savinen kasvukerros, 5-37 cm ruskeanharmaa siltti, jossa ruosteenvärisiä mineraalitäpliä, 37-47 cm harmaa siltti, jossa mineraalitäpliä.
16	140/100	84,63	50 x 53	Paalu kuopan SW-kulmassa. Syvyys 52 cm. 0-5 cm savinen kasvukerros, 5-30 cm ruskeanharmaa siltti, jossa ruosteenvärisiä mineraalitäpliä. 30-52 cm harmaa siltti, jossa ruosteenvärisiä mineraalitäpliä.
17	150/130	85,55	45 x 45	Paalu kuopan SW-kulmassa. Syvyys 50 cm. 0-6 cm savinen kasvukerros, 6-35 cm

				ruskeanharmaa siltti, jossa ruosteenvärisiä mineraalitäpliä. 35-50 cm harmaa siltti. Peltokerroksesta 1 tiilen- ja 1 lasinpala sekä 1 pala kvartssia (pyöreät reunat).
18	150/120	85,25	50 x 54	Paalu kuopan SW-kulmasta 20 cm päässä. Syvyys 52 cm. 0-3 cm savinen kasvukerros, 3-25 cm ruskeanharmaa siltti, jossa ruosteenvärisiä mineraalitäpliä, 25-52 cm harmaa siltti, jossa ruosteenvärisiä mineraalitäpliä.
19	150/110	85,14	57 x 55	Paalu kuopan SW-kulmassa. Syvyys 48 cm. 0-8 cm savinen kasvukerros, 8-30 cm harmaa siltti, jossa ruosteenvärisiä mineraalitäpliä, 30-48 cm tummempi harmaa siltti, jossa joitain mineraalitäpliä.
20	150/100	84,93	50 x 50	Paalu kuopan S-puolella, 20 cm päässä. Syvyys 47 cm. 0-7 cm savinen kasvukerros, 7-32 cm ruskeanharmaa siltti, jossa muutamia ruosteenvärisiä mineraalitäpliä. 32-47 cm sinertävän harmaa siltti, jossa ruosteenvärisiä mineraalitäpliä.
21	160/120	84,85	55 x 55	Paalu kuopan NE-kulmasta 20 cm päässä. Syvyys 50 cm. 0-8 cm savinen kasvukerros, 8-30 cm ruskeanharmaa siltti, jossa ruosteenvärisiä mineraalitäpliä, 30-50 cm harmaa siltti, jossa mineraalitäpliä. Muutama hiilenpala, 1 pala palanutta savea/tiiltä.
22	160/110	85,05	50 x 50	Paalu kuopan SW-kulmassa. Syvyys 65 cm. 0-10 cm savinen kasvukerros, 10-27 cm ruskeanharmaa siltti, 27-60 cm punertavan ruskea humuspitoinen keskikarkea hiekka, jossa osittain hiiltynyttä puuainesta, kiviä sekä sinertävän harmaata silttiä linsseinä. Humuspitoinen kerros tummin heti päällä olleen siltin alla, 27-50 cm syvyydessä. 60-65 cm ruskea keskikarkea hiekka, 65- cm harmaa siltti.
23	160/100	85,12	55 x 50	Paalu kuopan SW-kulmassa. Syvyys 45 cm. 0-20 cm harmaa kynnetty savi (kuoppa viljellyn pellon alueella), 20-35 cm vaaleanruskea hiekansekainen savi, jossa joitain kiviä ja ruosteenvärisiä mineraalitäpliä, 35-45 cm vaaleanharmaa siltti. Kuopan SE reunassa 20 x 25 cm alalla kasvukerroksen alta pohjaan saakka ulottuva suuri kivi.
24	100/135	85,43	60 x 55	Paalu kuopan NE-kulmassa. Syvyys 42 cm. 0-4 cm savinen kasvukerros, 4-22 cm

				ruskeanharmaa siltti, jossa ruosteenvärisiä mineraalitäpliä, 22-43 cm harmaa siltti, jossa ruosteenvärisiä mineraalitäpliä. Muutamia tiilenmuruja. Kuopan pohjaan tehty kairaus osoitti että harmaa siltti jatkuu myös syvemmillä.
25	100/125	84,86	60 x 55	Paalu kuopan W-puolella, 15 cm päässä. Syvyys 50 cm. 0-5 cm savinen kasvukerros, 5-22 cm tummanharmaa siltti, jossa ruosteenvärisiä mineraalitäpliä, 22-50 cm harmaa siltti, jossa mineraalitäpliä.
26	100/115	84,14	60 x 50	Paalu kuopan SW-kulmassa. Syvyys 50 cm. 0-6 cm savinen kasvukerros, 6-16 cm ruskeanharmaa siltti, jossa ruosteenvärisiä mineraalitäpliä, 16-50 cm harmaa siltti, jossa ruosteenvärisiä mineraalitäpliä. Maan tarkastuksen yhteydessä 1 pala tiiltä.
27	100/105	83,16	50 x 50	Paalu kuopan S-reunasta 10 cm päässä. Syvyys 55 cm. 0-5 cm savinen kasvukerros, 5-23 cm ruskeanharmaa siltti, jossa ruosteenvärisiä mineraalitäpliä, 23-55 cm harmaa siltti, jossa rikastetäpliä. Peltokerroksesta 2 palaa lasitettua punasavikeramiikkaa.
28	140/105	84,84	55 x 55	Paalu kuopan S-reunasta 15 cm päässä. Syvyys 42 cm. 0-6 cm savinen kasvukerros, 6-26 cm ruskeanharmaa siltti, jossa ruosteenvärisiä mineraalitäpliä, 26-42 cm harmaa siltti, jossa mineraalitäpliä.
29	145/105	84,91	60 x 60	Paalu kuopan NE-kulmassa. Syvyys 50 cm. 0-6 cm savinen kasvukerros, 6-23 cm ruskeanharmaa siltti, jossa ruosteenvärisiä mineraalitäpliä, 23-50 cm harmaa siltti, jossa mineraalitäpliä.
30	150/95	84,83	60 x 60	Paalu kuopan SE-kulmassa. Syvyys 47 cm. 0-6 cm savinen kasvukerros, 6-22 cm ruskeanharmaa siltti, jossa ruosteenvärisiä mineraalitäpliä, 22-47 cm harmaa siltti, jossa mineraalitäpliä.
31	155/115	85,14	55 x 50	Paalu 20 cm kuopan SE-puolella. Syvyys 58 cm. 0-5 cm savinen kasvukerros, 5-32 cm ruskeanharmaa siltti, jossa ruosteenvärisiä mineraalitäpliä sekä muutama hiilihippu, 32-58 cm harmaa siltti, jossa mineraalitäpliä.
32	155/105	85,19	50 x 54	Paalu kuopan SW-kulmassa. Syvyys 44 cm. 0-6 cm savinen kasvukerros, 6-15 cm ruskeanharmaa siltti, jossa ruosteenvärisiä mineraalitäpliä, 15-44 cm vaaleanharmaa siltti, jossa ruosteenvärisiä mineraalitäpliä.

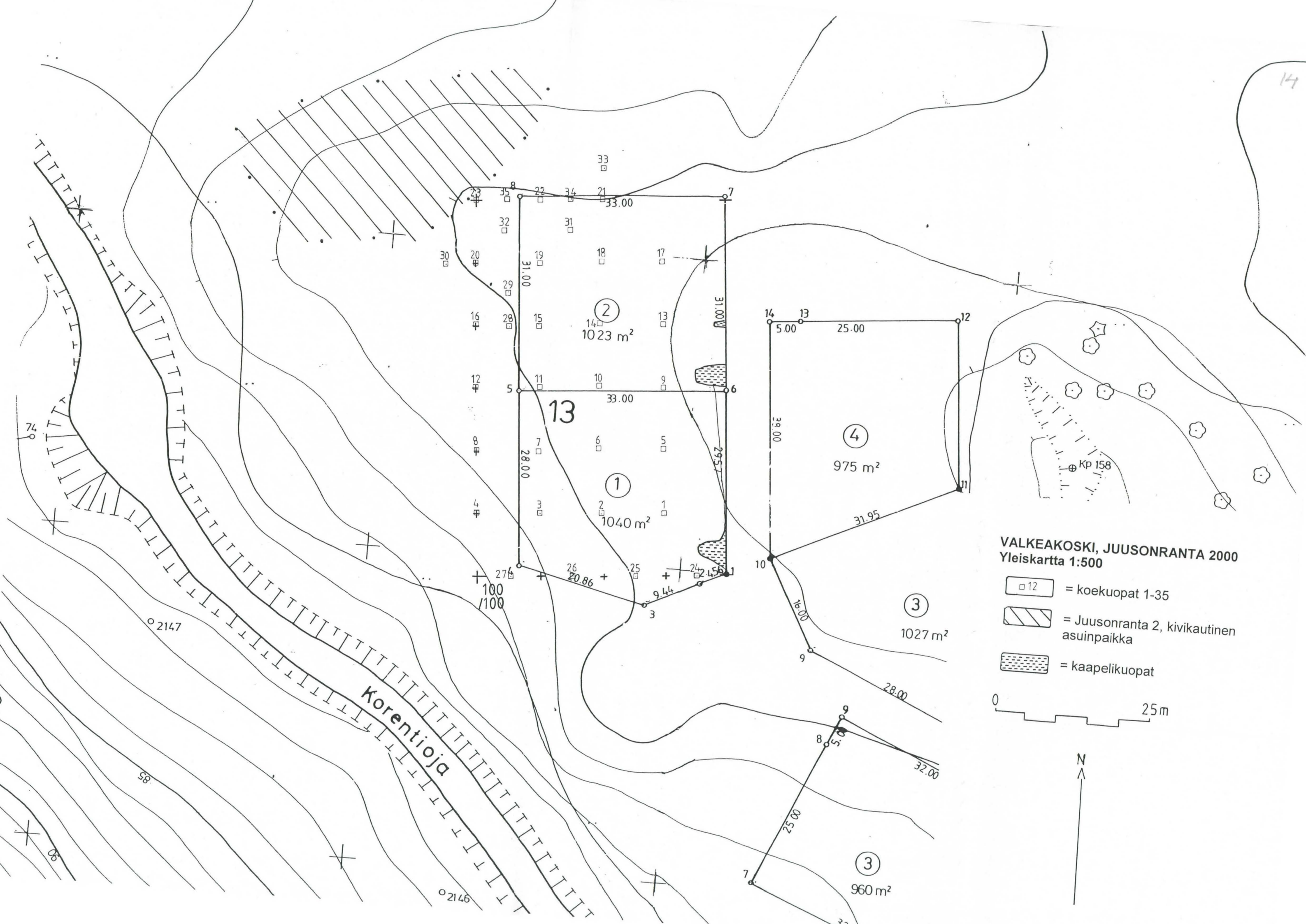
33	165/120	84,56	56 x 50	Paalu kuopan NW-kulmassa. Syvyys 46 cm. 0-5 cm savinen kasvukerros, 5-22 cm ruskeanharmaa siltti, jossa ruosteenvärisiä mineraalitäpliä, 22-46 cm vaaleamman harmaa siltti. Pohjan kairauksessa todettiin harmaan siltin jatkuvan myös syvemmillä. Maan tarkastuksen yhteydessä löytyi muutama pieni hiilihippu, tiilin muruja sekä 1 pala lasia.
34	160/115	84,95	48 x 48	Paalu kuopan 15 cm kuopan N-puolella. Syvyys 43 cm. 0-6 cm savinen kasvukerros, 6-19 cm ruskeanharmaa siltti, jossa ruosteenvärisiä mineraalitäpliä, 19-43 cm harmaa siltti, jossa mineraalitäpliä. Pohjan kairauksessa todettiin siltin jatkuvan myös syvemmillä.
35	160/105	85,12	55 x 50	Paalu kuopan SW-kulmassa. Syvyys 62 cm. 0-5 cm savinen kasvukerros, 5-22 cm ruskeanharmaa savi, jossa ruosteenvärisiä mineraalitäpliä, 22-55 cm ruskea savensekainen humuspitoinen keskikarkea hiekka, jossa soraa ja kiviä sekä mineraalitäpliä. Seassa osittain hiiltynyttä puuta. 55-62 cm harmaa siltti, jossa ruosteenvärisiä mineraalitäpliä. Maan tarkastuksen yhteydessä 1 pieni tiilen pala ja 1 pala punasavikeramiikkaa.

5. TULOKSET

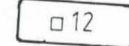

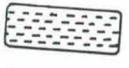
Kenttätöissä 22.-26.5. suoritettiin intensiivinen koekuopitus Juusonrannan pellolla sijaitsevan kivikautisen asuinpaikan läheisyyteen kaavoitettujen omakotitalotonttien 1-2 alueella. Kyseisten tonttien alueella ei havaittu merkkejä kiinteästä muinaisjäännöksestä, joka näin ollen sijaitsee alueen luoteispuolella. Päätelmistä lähetettiin kirje Valkeakosken kaupungille 30.5.2000, missä todetaan ettei Tampereen museoilla ole huomauttamista tonttien 1-2 rakentamisen osalta. Kirjeeseen liitettiin myös kartta kiinteän muinaisjäännöksen tarkennetuista rajoista.

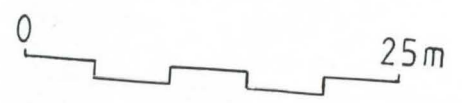
Tampereella 18.8.2000

Huk Riikka Saarinen
kenttätöidenjohtaja



VALKEAKOSKI, JUUSONRANTA 2000
Yleiskartta 1:500

-  = koekuopat 1-35
-  = Juussonranta 2, kivikautinen asuinpaikka
-  = kaapelikuopat



VALKEAKOSKI, JUUSONRANTA 2000

Liite 1

LUETTELOT MV-NEGATIIVEISTA JA DIAKUVISTA

Kuvat on luetteloitu museoviraston arkeologian osaston kokoelmiin.

Kuvaaja Riikka Saarinen

Neg. nro	Aihe	Kuvaus- suunta	Pvm 2000
116775	Koekaivausalue koilliskulmasta. Oikealla ja alareunassa kaapelikuoppa ja tien perustaa. Yleiskuva.	NW	25.5.
116776	Koekaivausalueen reunaan kaivettu kaapelikuoppa (140/140)	W	26.5.
116777	Koekaivausalueelle kaivettu kaapelikuoppa (130/140), etureunassa tien pohjaa.	SW	26.5.
116778	Kaapelikuoppa 100/135. Alareunassa tien pohjaa.	W	26.5.
116779	Koekaivausalueen pohjoispuolta. Alareunassa tien pohjaa. Juusonranta 2, kivikautinen asuinpaikka oikeassa reunassa, mäen rinteessä. Yleiskuva.	W	26.5.
116780	Koekaivausalueen pohjoispuolta. Taka-alalla lähestyvä uusi omakotitaloalue.	E	13.6.

Dia. nro	Aihe	Kuvaus- suunta	Pvm 2000
43993	Koekaivausalue peltorinteellä. Etualalla uuden tien pohjaa sekä tutkimusalueen puolelle kaivettu kaapelikuoppa. Yleiskuva.	NW	13.6.
43994	Koekaivausalueen pohjoispuolta ja taka-alalla lähestyvä uusi omakotitaloalue.	E	13.6.

VALKEAKOSKI, JUUSONRANTA 2000

Liite 2

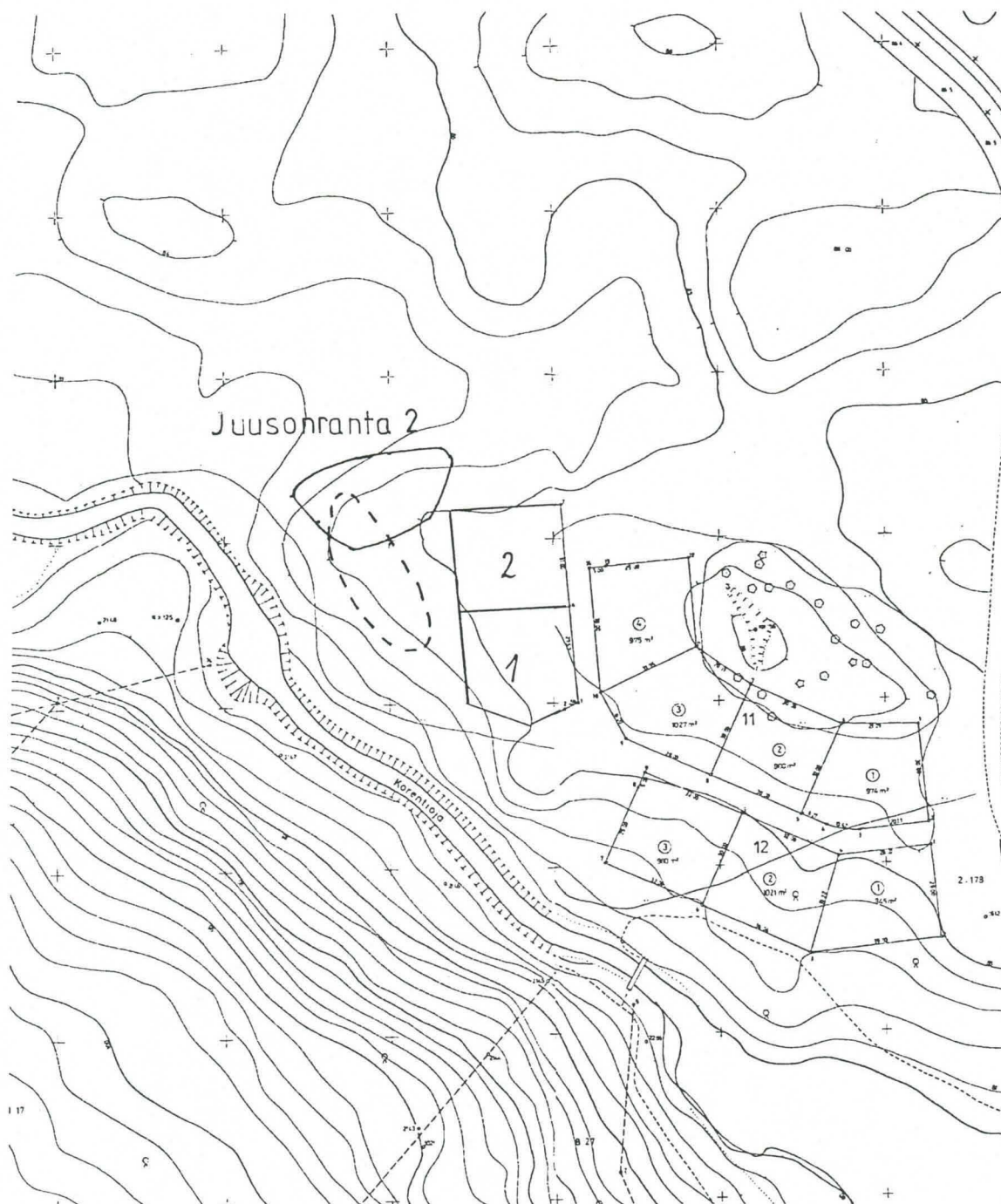
LUETTELO KARTOISTA

Sivu	Sisältö	Kartta	Mk
2	Kohteen sijainti	peruskartta	1:20 000
3	Tutkimusalue	Ote pohjakartasta	1:2000
14	Yleiskartta	Ote pohjakartasta	1:500
17	Juusonranta 2, kiinteän muinaisjäännöksen korjatut rajat	Ote pohjakartasta	1:2000

**Juusonranta 2, muinaisjäännöksen
korjatut rajat**

Ote pohjakartasta 1:2000

-  = vuoden 1999 inventointiraportissa havainnollistetut rajat
-  = vuoden 2000 koetutkimuksen yhteydessä korjatut rajat



TUTKIMUSALUEEN KAAPELIKUOPAT



116778. Koekaivausalueella sijainnut kaapelikuoppa. Koordinaatit 100/135. Kuva Riikka Saarinen



116777. Koekaivausalueella sijainnut kaapelikuoppa. Koordinaatit 130/140. Kuva Riikka Saarinen



116776. Koekaivausalueella sijainnut kaapelikuoppa. Koordinaatit 140/140. Kuva Riikka Saarinen