

# Vaala, Niemelänniemi

Kivikautisen asuinpaikan koekaivaus 2001

*Kunta:* Vaala  
*Kylä:* Kukkola  
*Tila:* Marttila 1:35  
*Maanomistaja:* Karppinen Timo, Välitie 10, Sotkamo  
*Peruskartta:* 3414 12 NIMISJÄRVI  
 x = 7158 16; y = 3490 12; z = 123–125

*Aiemmat tutkimukset:* Kaivaukset: Ailio 1900, Tallgren 1911, inventointi Tomanterä–Mustakallio 1969; tarkastus Esa Suominen 1987

*Aiemmat löydöt:* KM 3998:25–29, 4080:64–86, 5862:18–28, 7619:24–26, 7683:14–18, 9296:7–9, 9504:5, 9939:4–7, 17945:1–6, 17946:1–3, 23910.

*Kertomukseen liittyvät löydöt:* KM 33097:1–37

Luettelo kertomukseen liittyvistä kartoista ja valokuvista on sivulla 5.

Sivut 6–8 ovat kertomukseen liittyviä kartoja.

Sivu 9 on kertomukseen liittyvä kuvataulu.

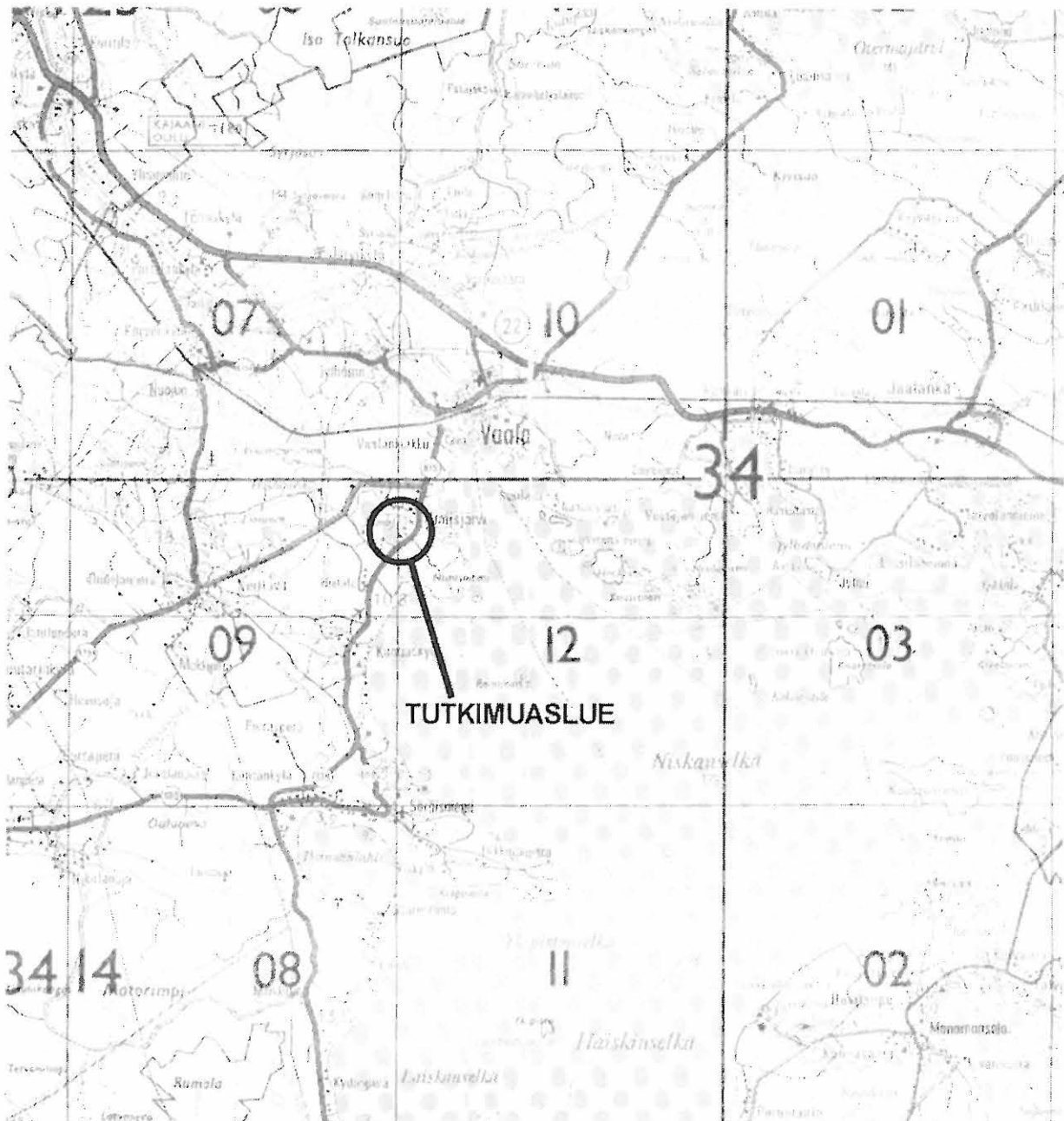
## Tiivistelmä

*Niemelänniemen asuinpaikkaa tutkittiin 12:lla neliömetrin kokoisella koekuopalla ja fosfaattinäyttein. Koekuopista löytyi hieman keramiikkaa, joukossa ainakin nuorempaa tyyppillistä kampakeramiikkaa, kvartsia, kivilaji-iskoksia sekä palanutta luuta. Löydöt jäivät vähäisiksi. Asumisen värjäämää maata ei kuopissa havaittu. Rannassa sijainneen asuinpaikan ydinalue lienee tuhoutunut järven vedenpinnan vaihteluissa.*

## Kaivauksen esittely

Kaivaus oli jatkoa vuonna 1999 aloitetuille Nimisjärven asuinpaikka-alueen koekaivauksille. Nimisjärven ympärillä sijaitsevat asuinpaikat ovat olleet voimakkaan maankäytön kohteina ja koekaivauksilla haluttiin selvittää asuinpaikkojen kunto muinaisjäännösten suojelua ja mahdollisia jatkotutkimuksia varten. Ensimmäisenä vuonna tutkittiin Puhakka ja Kökkölä, vuonna 2000 oli vuorossa Kaitanen. Vuoden 2001 kaivauksen järjestämistä varten Vaalan kunta sai Kainuun liitolta 30000 mk. Kohteeksi valittiin järven itäranta Nimisojan niskalta pohjoiseen. Näin saatiin tutkittua alueen merkittävien asuinpaikka, Sillankorva sekä tutkitun alueen pohjoispäässä sijaitseva Niemelänniemi.

Kaivausta varten myönnetyllä määrärahalla palkattiin kaivauksen piirtäjä, hum. kand. Sanna Kivimäki, korvattiin kaivaukseen osallistuneiden matkakuluja sekä hankittiin kaivaustarvikkeita. Kaivaus tehtiin yhteistyössä Vaalan lukion ja Helsingin yliopiston ja Kainuun Museon kanssa. Lukiota mukana oli lehtori Jouni Kauhanen sekä muutama lukiolainen, jotka näin suorittivat osan lukion historian kurssista. Jouni Kauhasella oli myös keskeinen osuus kaivauksen rahoituksen järjestämisessä. Helsingin yliopistosta oli mukana assistentti Mika Lavento sekä palkattomina kaivajina opiskelijat Ilana Rimon, Henna-Riikka Sinisalo ja Henrik Tuominen. Kaivauksen vastuullisena johtajana oli Kainuun Museon arkeologi Esa Suominen. Maastotyöt Sillankorvassa ja Niemelänniemellä tehtiin 16.–27.7.2001.

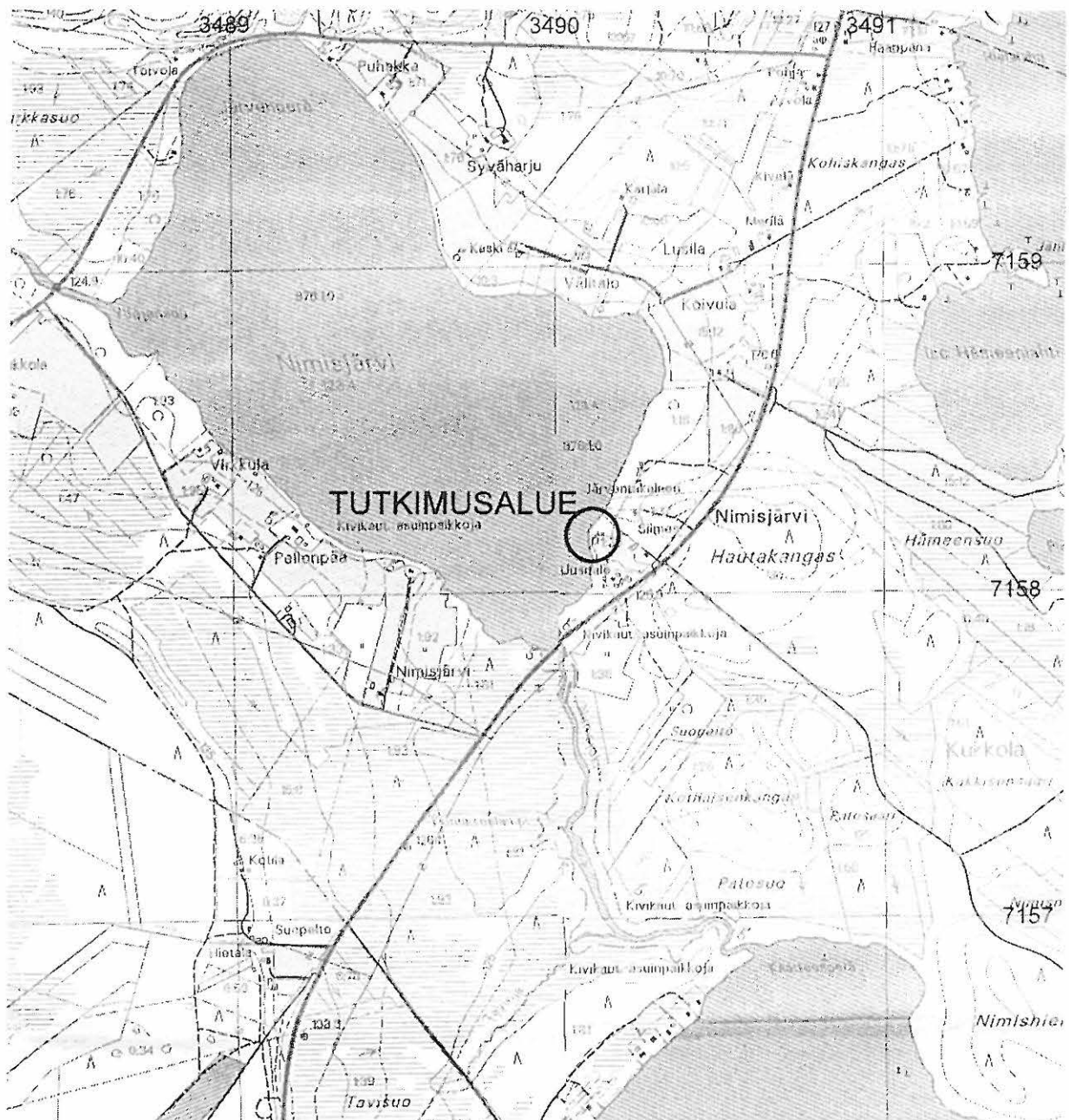


Kopio Suomen maantiekartasta GT 11 v.1996 1:200 000.

## Kaivauskohteen kuvaus

Niemelänniemi sijaitsee Nimisjärven itärannalla, 350 m Nimisojan sillasta pohjoiseen. Paikalla on tylppä niemi. Alueen pohjoisosa kasvaa sekametsää, lähellä rantaa pääasiassa nuorta lehtimetsää, eteläosa on viljelemätöntä peltoa ja pellon ja rannan välissä pensaikkoa kasvavaa joutomaata. Rantaan tulee Marttilan talon ohi polku, joka johtaa kohteen pohjoispuolella olevaan parin veneen valkamaan. Maa metsässä on muhkurista ja se näyttää hieman laskevan pohjoiseen. Sieltä kerrotaan otetun savea.

Julius Ailiolla oli pieni kaivaus Niemelänniemellä vuonna 1900. Paikka on huomattavasti muuttunut noista ajoista. Muutos näkyy selvästi vertaamalla Ailion valokuvaa KM 2703 ja suunnilleen samalta paikalta nyt otettua valokuvaa KaiM 6643:31. Vuonna 1900 maasto oli avoin, nyt ranta kasvoi kaivauspaikan kohdalla pensaikkoa, joka kaivauspaikasta etelään oli miltei läpitukenematonta. Ailion



Kopio peruskartoista 3414 09 NEITTÄVÄ ja 3414 12 NIMISJÄRVI 1994 1:20 000

kaivauksen tarkoituksena oli tutkia rantatörmää, jota veden vuosittaisen vaihtelun tuhosi Avointa hietikkoo rantakivikon ja törmän välissä ei enää ollut, maa oli täysin kasvillisuuden peitossa. Valokuvasta päätellen Ailionkin aikana matalaa törmää ei juuri enää pystynyt erottamaan. Ailion kaivauskarttaan on merkitty suuri maakivi, joka näkyy myös edellä mainitussa Ailion valokuvassa. Kivi pystyttiin todennäköisesti tunnistamaan ja sen avulla on mahdollista paikallistaa melko tarkasti vuoden 1900 kaivausalue.

## Kaivaustekniikka

Alueella käytettiin samaa pohjois–etelä -suuntaista koordinaatistoa kuin Sillankorvan kaivauksessa. Niemen kärkeen, asuinpaikaksi soveltuvalta näyttävään kohtaan ja sen ympäristöön tehtiin noin kymmenen metrin välein 12 neliömetrin kokoista koekuoppaa. Niistä poistettiin turve lapiolla, muuten kaivamiseen käytettiin lastaa. Löydöt otettiin talteen 5 cm kerroksissa.

Paitsi koekuopin, aluetta tutkittiin myös fosfaattinäyttein. Näytteitä otettiin koekuopitettua huomattavasti laajemmalla alueella. Näytekuopat kaivettiin lapiolla, ne olivat samalla pieniä koepistoja, joista pystyi tekemään havaintoja mahdollisesta kulttuurimaasta ja löydöistä. Korkeudet mitattiin metreinä merenpinnasta. Mittausten perustana oli Nimisojan sillan patoon liittyvä mitta-asteikko. Kaivauksesta piirrettiin yleiskartta, vaaituskartta ja fosfaattikartta.

## Maalajit/kulttuurimaa

Niemen kärjen vanhalle rantahietikolle tehdyissä kuopissa 520/540 ja 530/540 edellä mainitusta suuresta kivistä länteen oli turpeen alla täyttemaalta vaikuttavaa hiekkaa ja sen alla punertavaa savea, lähimmäs vesirajaa tehdyssä kuopassa 519/539 oli heti turpeen alla savi. Muissa Niemelänniemeen kaivetuissa koekuopissa oli turpeen alla ohut kerros hiesua. sen paksuus vaihteli parista sentistä noin kahteenkymmeneen. Syvemmillä hiesu muuttui yleensä punertavaksi kovaksi saveksi. Eteläisimmän kuopan 508/540 pohjoispuolella oli katajan ja turpeen peittämä parinkymmenen sentin korkuinen ja 1,5–2,0 m läpimittainen kasa ilmeisesti pellolta kerättyjä kiviä. Ympäristöön tehdyissä fosfaatti-kuopissa oli turpeen alla mahdollisesti parin sentin hiesukerros ja sen alla savea.

## Löydöt

Löytöinä Niemelänniemestä saatiin 26 (66,0 g) saviastianpalaa, kvartsia 57 (44,0 g) palaa, joista erotettiin 4 esinettä ja yksi esineen teelmä, kaksi kvartsiitti-iskosta (0,7 g) ja kahdeksan kivilaji-iskosta (50,5) sekä 48 (12,1 g) palaneen luun sirua. Jonkinlaisen ajoituksen antavat löytöjen joukosta erotetut nuoremman tyyppillisen kampakeramiikan palat. Löydöt jäivät melko vähäisiksi, tämä viittaa siihen, että asuinpaikka on pääosin tuhoutunut vedenpinnan vaihteluin seurauksena.

Kuopista 520/540 ja 530/540, jotka ovat ilmeisesti Ailion kaivausalueen ja vesirajan välissä, kaikki löydöt, näyttivät olevan täyttemaassa. Muuten löytöjä tuli kaikista kaivetuista koekuopista eteläisintä, läntisintä ja pohjoisinta lukuun ottamatta. Löytöalue ei fosfaattikuopista tehtyjen havaintojen perusteella voi olla juurikaan koekuopitettua laajempi.

20.2.2002

  
Esa Suominen

## Kertomukseen liittyvät kartat:

Yleiskartta	1:1000	A4	s. 6
Vaaituskartta	1:1000	A4	s. 7
Fosfaattikartta	1:1000	A4	s. 8

## Kertomukseen liittyvät valokuvat :

Kaikki kuvat Esa Suominen 2001.

### Mustavalkonegatiivit:

- 6643: 2 Yleiskuva Niemelänniemestä. E.  
3 Yleiskuva Niemelänniemien asuinpaikasta. Otettu suunnilleen samalta paikalta kuin Ailion kuva 2703. S.  
8 Yleiskuva alueesta, kuoppaa 539/550 kaivetaan. NNE.  
9 Kaivauksen henkilökuntaa vasemmalta oikealle: Sanna Karppinen, Elisa Kokko, Sanna Kivimäki, siitä oikealle Jouni Kauhanen, Ilana Rimon, Henna Sinisalo, Henrik Tuominen ja Mika Lavento

### Väridiat:

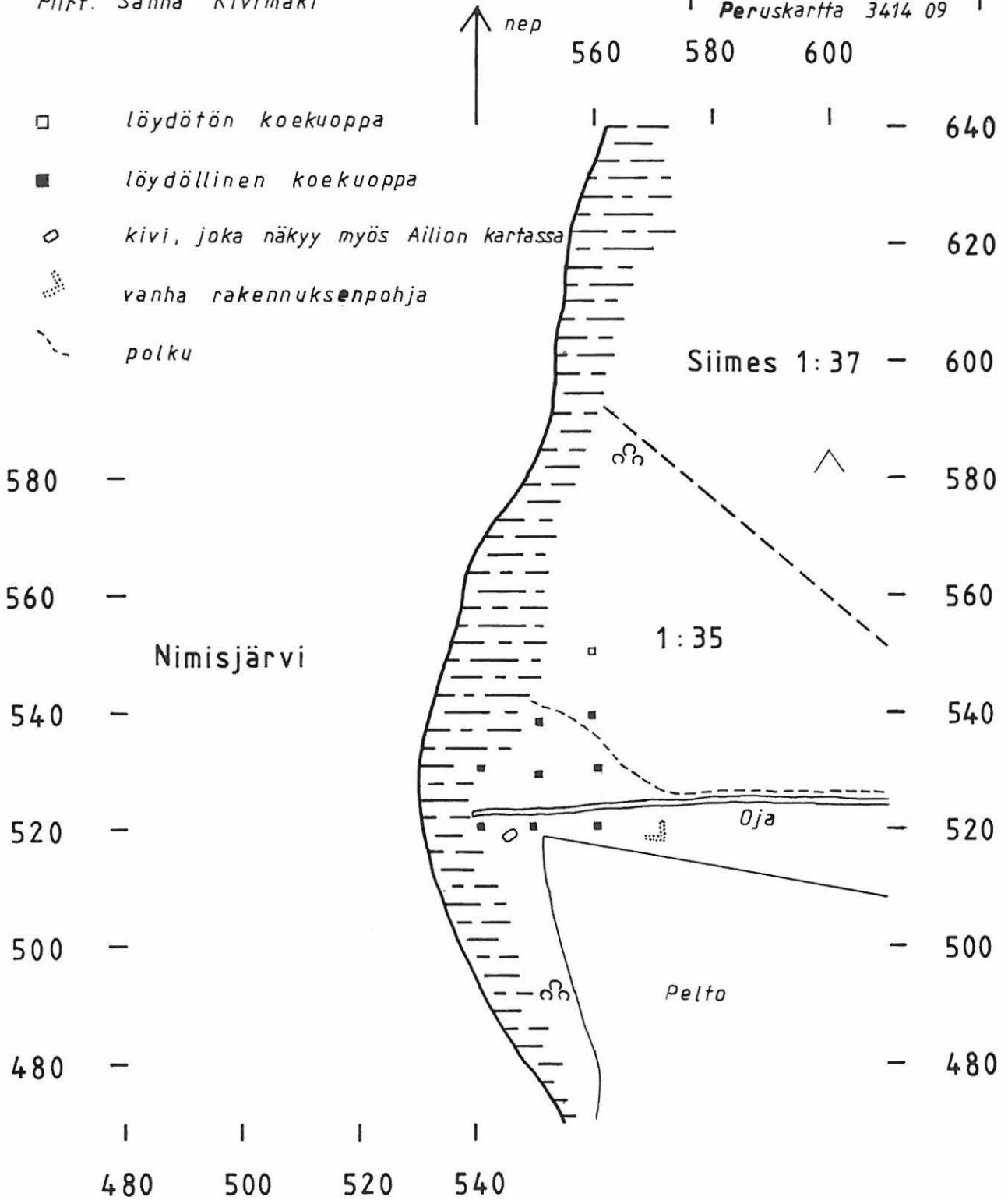
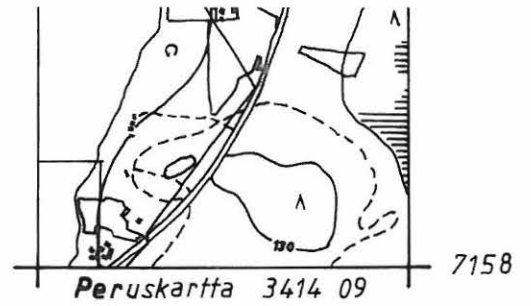
- 6643: 39 Yleiskuva alueesta, kuoppaa 539/550 kaivetaan. NNE.  
40 Yleiskuva Niemelänniemestä. E.  
41 Yleiskuva Niemelänniemien asuinpaikasta. Otettu suunnilleen samalta paikalta kuin Ailion kuva 2703. S.  
42 Kaivauksen henkilökuntaa vasemmalta oikealle: Sanna Karppinen, Elisa Kokko, Sanna Kivimäki, siitä oikealle Jouni Kauhanen, Ilana Rimon, Henna Sinisalo, Henrik Tuominen ja Mika Lavento

Yleiskartta

Mk 1:1000

Kp 122.72 m mpy (vedenpinta)

Piirt. Sanna Kivimäki



# VAALA NIMISJÄRVI NIEMELÄNNIEMI

Esa Suominen 2001

Pinta- ja pohjavaaituskartta

Mk 1:1000



Kp 122.72 m mpy (vedenpinta)

Piirt. Sanna Kivimäki

600

620



— 720

— 700

— 680

— 660

— 640

— 620

— 600

— 580

— 560

— 540

— 520

— 500

— 480

- löydötön koekuoppa
- löydöllinen koekuoppa

600 —

580 —

560 —

540 —

520 —

500 —

480 —

480

500

520

540

560

580

600

620



123.46  
□ 123.24

123.45  
123.26

123.57  
123.26

123.46  
123.14

123.51  
123.26

123.70  
123.48

123.83  
123.57

123.10  
122.88

123.53  
123.25

# VAALA NIMISJÄRVI NIEMELÄNNIEMI

Esa Suominen 2001

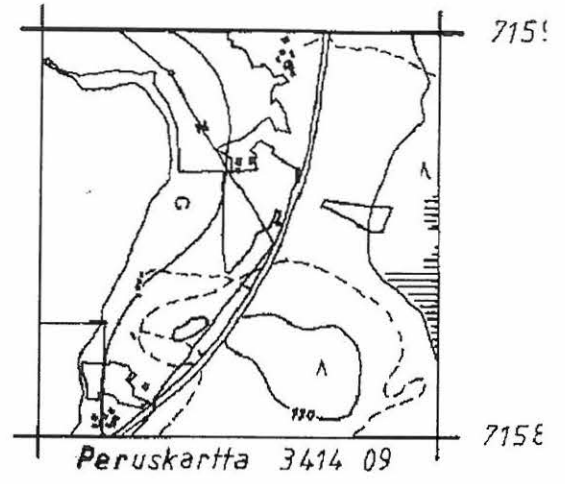
Yleiskartta

Mk 1:1000



Kp 122.72 m mpy (vedenpinta)

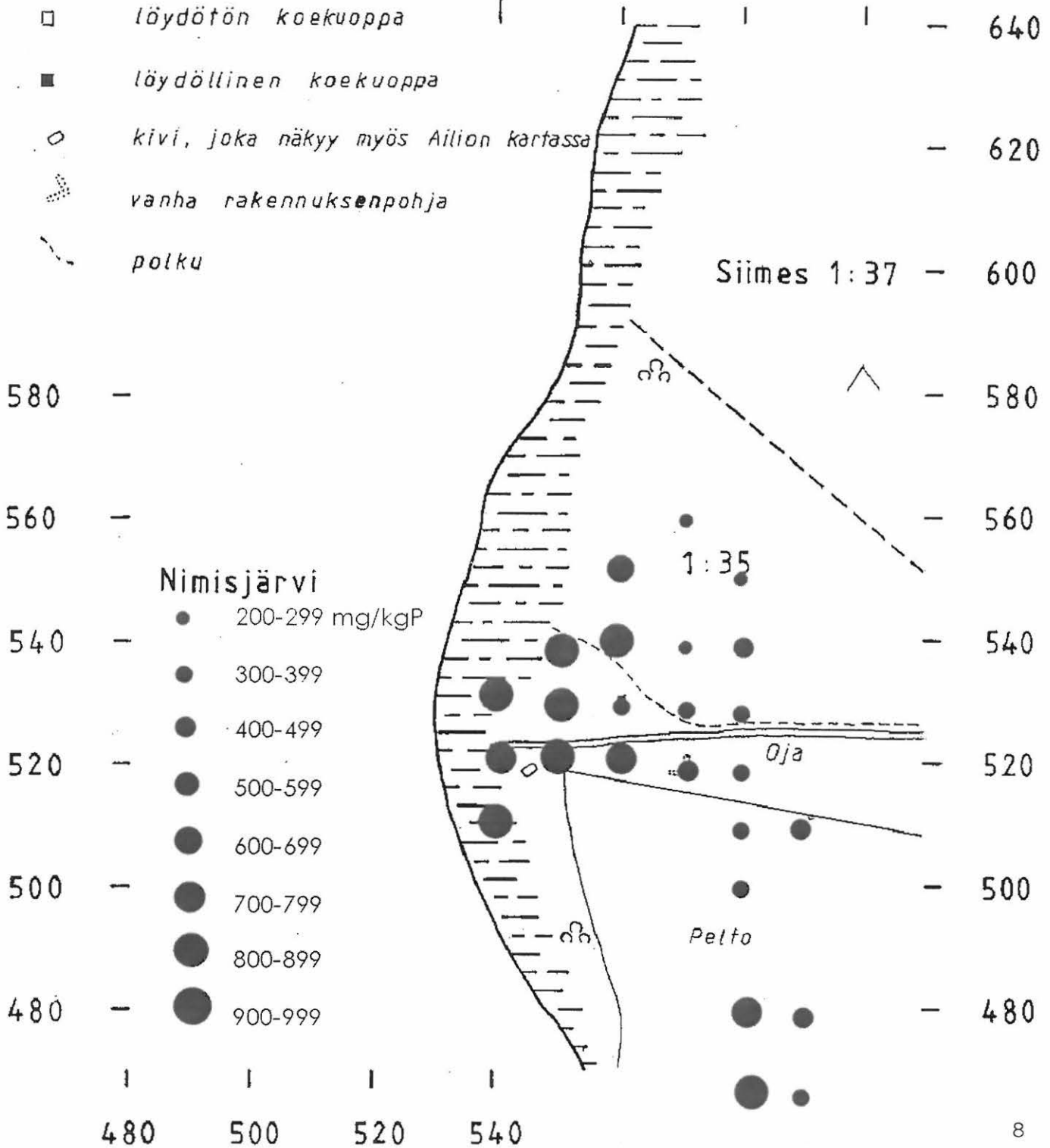
Piirt. Sanna Kivimäki



↑ nep

560 580 600

- löydötön koekuoppa
- löydöllinen koekuoppa
- kivi, joka näkyy myös Ailion kartassa
- ⊙ vanha rakennuksen pohja
- - - polku





**KM 33097 VAALA NIMISJÄRVI NIEMELÄNNIEMI**

Esa Suominen 2001

Luuanalyysi 24.4.2006 Anna Pirkkalainen (tarkastanut Kristiina Mannermaa)

Aineistossa ei ollut yhtään määrittelyksiin kelpaavia fragmentteja.

---

33097:	8	-
	14	-
	19	-
	23	-
	24	-
	30	-
	31	-