

Estuist. tsto 263/12.9.1989

Museovirasto

M

VALKEALAN KÄYRÄLAMMEN KIVIKAUTISEN ASUINPAIKAN
KAIVAUS

Timo Miettinen

1987

Kivikautisen asuinpaikan kaivaus Valkealan Käyrälammella 22.6.- 30.6. ja 15.7.-17.7.1987.

kl. Jokela

tl. Seppälä 1:100

om. Raimo, Arto, Vilho Seppälä ja Edvard Seppälän perik.

os. 45360 VALKEALA 2

pk. 3113 08 KOUVOLA

x= 6754 14, y= 488 14, z= 64 - 67 (kaivausalueen länsipää, kaiv. alue I)

x= 6754 14, y= 488 17, z= 64 - 66,5(kaivausalueen itäpää, kaiv. alue II)

Löydöt: KM 24604:1-78

Ajoitus: ei ajoittavia löytöjä

Tutkitun alueen laajuus: n. 56 m²

Kaivauksenjohtaja: Timo Miettinen/Kymenlaakson maakuntamuseo

Kaivauksen rahoitus: Valkealan kunta/historiatoimikunta

Liitteet: karttaliitteet 1 - 7

valok. 1 - 15

Asuinpaikan sijainti

Asuinpaikka sijaitsee Valkealan reitin varella n. 5 km Kouvolan keskustasta koilliseen. Idästä virtaava Valkealan reitti, ns. Väliväylä, laajenee paikalla pienehköksi Käyrälammeksi, josta vedet jatkavat pohjoiseen Jokelanjokea pitkin Lappalanjärveen ja yhtyvät sitä kautta Kymijokeen. Asuinpaikka sijaitsee Käyrälammen koillisrannalla pienen idästä länteen työntyvän moreeniharjanteen eteläreunalla. Harjanteen laella haarautuu luoteesta Karinmäen länsipuolitse tuleva viljelystie kahtia niin, että oikeanpuoleinen vie Käyrälammen rantaan, vasemmanpuoleinen itään Immastenkoskelle ja Ponnillammelle. Harjanteen alapuolella Käyrälammen rannassa on viljelty pelto.

Asuinpaikka sijoittuu teiden haarojen väliselle alueelle sen läntisen osan ollessa n. 20 m, itäisen pään n. 35 m haarautumakohdasta. Asuinpaikka-alueen länsipäässä on pieni hiekkakuoppa, josta on otettu hiekkaa lähinnä viljelysteiden kunnossapitoon. Hiekkakuoppaa ei maanomistajan, Raimo Seppälän, mukaan enää käytetä muinaisjäännöksen olemassaolon tultua tietoon (ks. yleiskartta, liite 1, valok. 1 - 2).

Asuinpaikan löytyminen

Asuinpaikka löytyi 1985 käydessäni läpi Valkealan historian esihistoriaa koskevan osan laatimista varten alueen muinaislöytöjä, joihin olin jo tutustunut kymmenkunta vuotta aikaisemmin tekemäni pikainventoinnin yhteydessä. Viljelystien läntisimmän, harjanteen yli kulkevan haaran pinnasta, jossa näytti olevan esillä alkuperäinen maanperä, löytyi useita kvartsi-iskoksia ja muutama kaavin. Tien länsipuolella olevan hiekkakuopan yläreunasta löytyi palanutta luuta. Tein muutaman koekuopan tien länsipuolelle rinteeseen. Koekuopasta 3 löytyi melko runsaasti palaneen luun siruja - kaivauksen aikana kävi ilmi, että olin osunut asuinpaikan runsaslöytäisimpään kohtaan ruudussa D6. Muista koekuopista löytyi muutama kvartsi. (ks. löytöluett.)

Kaivaus ja löydöt

Em. löytöjen perusteella näytti siltä, että asuinpaikalla olisi syytä tehdä ainakin koekaivaus sen laajuuden, luonteen ja ajoituksen selvittämiseksi etenkin kun Valkealan esihistorian laatiminen oli meneillään.

Suoritin paikalla koekaivauksen luonteisen lyhyen kaivauksen kesällä 1987 kahdessa jaksossa 22.6 - 30.6. ja 15.7 - 17.7, joista edellisen mahdollisesti Kotkan kaupungin museolautakunnan myöntämä virkavapaus, jälkimmäisen vuosiloma. Teknistä apua sain Valkealan kunnan tekniseltä virastolta. Kaivausapulaisina toimivat Valkelan kunnan palkkalistoilla olleet Ulla Kulmala, Anne ja Satu Korppi.

Kaivaus sijoitettiin pinta- ja koekuoppalöytöjen osoittamaan paikkaan, tien ja hiekkakuopan väliselle kaistaleelle rinteeseen yläosaan, lähelle harjanteen laakea. (ks. yleiskartta, liite 1). Tie jätettiin koskemattomaksi.

Alueelle paalutettiin pitkänomainen ruudukko, jonka pinta-ala oli n. 34 m² (valok. 1 - 2 , karttaliitteet 2, 3). Se nimettiin kaivausalue I:ksi.

Tutkittu alue osoittautui valitettavasti odotettua köyhemmäksi ja vähälöytöisemmäksi. Mistään varsinaisesta kulttuurikerroksesta ei voida asuinpaikan kohdalla puhua. Hyvin ohuen turvekerroksen alla oli kovaksi painunut, huuhtoutunut somerikon pinta, jonka alla oli kellanruskeaa karkeahkoa, miltei kivetöntä hiekkää. Somerikon pinnassa ja hiekan pintakerroksessa oli hyvin harvakseltaan kvartsi-iskoksia, muutama kaavin ja kvartsiesine. Niiden esiintyminen loppui ensimmäisen kaivauskerroksen (n. 10 cm) aikana, joten kerrostekniikkaa ei ollut syytä jatkaa enää syvemältä.

Kaivausalueen mielenkiintoisin löytö oli ruudussa D6 sijainnut "luutasku", josta löytyi n. 600 palaneen luun sirua (valok. 10, karttaliite 4). Luut ryhmityivät pienehkön kiven ympärille ollen ikäänkuin tarkoituksellisesti kasattu siihen. Siruja alkoi löytyä hieman jo pintakerroksestakin mutta varsinaisesti vasta n. 8 cm:n syvyydeltä ja löydöt loppuivat n. 20 cm:n syvyydellä. Luunpalat eivät olleet jakautuneet tasaisesti kiven ympärille vaan keskittyivät kolmeen ryhmään kuten karttaluonnoksesta ilmenee. Ryhmä A1 ulottui ylimmä ja juuri siihen osuin tehdessäni koekuoppaa 1985.

Minulla oli tilaisuus näyttää luunsiruja prof. Björn Kurténille ja hänen mukaansa ne ovat "nuoren karhun luita". Määrittystä voitaneen pitää sitovana vaikka se perustuikin varsin lyhytaikaiseen tarkasteluun. Luissa on havaittavissa hieman käsittelyn jälkiä. Palan n:o 10 päässä on ilmeisesti v-muotoinen leikkausjälki ja leikkausjälkiä on mahdollisesti myös paloissa n:o 11.

Heikkoja jälkiä tulenpidosta tavattiin ainakin kolmessa paikassa (ruuduissa D3, D6 ja C8) mutta ne olivat niin pinnassa, että kyse voi olla myös metsäpalo tai kaskeamisen jäljistä. Selvin esiintymä oli ruutujen D3 ja 4 rajalla ollut neljän kiven keskellä sijaitseva hiilialue (kuva 8,9, karttaliite 5) mutta sitäkin on pidettävä arkeologisesti epävarmana. Otetuista hiilinäytteistä ei siis kannata mielestäni tehdä radiohiiliajoitusta.

Kaivausalue I:ltä saatiin talteen löytöjä seuraavasti:

kvartsi-iskoksia	50 kpl.
kvartsikaapimia	3
kvartsiesineitä	8
kvartsiytimiä	1
kivilaji-iskoksia	1
palaneen luun palasia	605
hiilinäytteitä	3

Kaivausalueen alaosassa saattoi tehdä joitakin maaperän laatua koskevia huomioita mutta niillä ei arkeologista vaan korkeintaan geologista, moreeniharjanteen syntyvaiheisiin liittyvää mielenkiintoa. Aivan kaivausalueen alareunassa voi havaita karkeampaa, vaaleampaa, ilmeisesti huuhtoutunutta hiekkaa, joka muuttui osittain savensekaiseksi n. 10 m alempana.

Kaivausalueen korkeus Käyrälammen pinnasta (58,0 m) asettuu vaaituksen mukaan niin, että alueen ylin vaaittu piste on 836 cm:n korkeudella ja alin löytö, tien pinnasta saatu kvartsi-iskos (D13) 580 cm:n korkeudella vedenpinnasta.

Koekaivauksen yhteydessä pyrittiin luonnollisesti selvittämään myös asuinpaikan laajuutta. Maaston rakennetta ajatellen oli luonnollista, että kaivausalue tarjosi parhaat mahdollisuudet kivikautiselle leiriytymiselle, sillä rinteen kaltevuus oli tuolla kohdin edullisin. Hiekkakuopan länsipuolella rinne jyrkkee huomattavasti, eikä asuinpaikka näyttänyt sinne enää jatkuvan. Samankaltainen tilanne vallitsee kaivausalueen itäpuolella, jossa asumiskorkeudella on jyrkähkö törmä. Sinne tehdyistä koekuopista löytyi vain yksi iskos. Harjanteen tasainen laki ei näytä myöskään kiinnostaneen kivikautisia eränkävijöitä - vain yksi iskos löytyi viljelysteiden haarautuman eteläpuolelta.

Sensijaan viljelystien itäisen, Immastenkoskelle vievän haaran pinnasta, n. 35 m haarautumasta, löytyi tien pinnasta 22 kvartsi-iskosta (n:o 48) ja löytökohdan alapuolelle tehdystä koekuopasta myös iskos. Koska maasto paikalla oli loivasti viettävänä sovelias asuinpaikkakäyttöön, avattiin iskosten löytökohdalle kaivaus, joka nimettiin kaivausalue II:ksi (yleiskartta, liite 1 , karttaliitteet 6 - 7 , valok. 12 - 15). Kaivetun alueen pinta-ala oli n. 22 m².

Kaivausalue II:n rakenne ja löytötilanne osoittautui hyvin samanlaiseksi kuin kaivausalue I:n. Varsinaisesta kulttuurikerroksesta ei voinut puhua, kvartseja oli varsin harvassa ja vain yksi mahdollinen tulenpitopaikka tavattiin ruudussa P24 (karttaliite 7). Turve oli paikalla paksumpaa eikä sen alainen maanpinta ollut yhtä kovaa huuhtoutunutta somerikkoa kuin kaivausalue I:ssä. Hiekka muuttui samaten karkeammaksi alemmaksi mentäessä ja muuttui savensekaiseksi pellon reunassa n. 14 m kaivausalueen alareunasta.

Suurin ero kaivausalue I:een nähden oli se, että tältä alueelta saatiin talteen miltei kolminkertainen määrä kvartsi-iskoksia. Tosin ne ovat yleensä pienempiä ja huonolaatuisempia kuin I.alueen. Kaapimien ja kvartsisiesineitten suhteen ei taas ollut vastaavaa eroa. Palanutta luuta oli lähinnä vain ruudussa P24.

Kaivausalue II:lta saatiin talteen löytöjä seuraavasti:

kvartsi-iskoksia	137 kpl.
kvartsikaapimia	7
kvartsisiesineitä	8
palaneen luun palasia	62

Kaivausalue II:n korkeus Käyrälammen pinnasta asettuu niin, että ylin vaaittu piste on 830 cm:n korkeudella ja alin löytö koeojasta saatu kvartsi-iskos (Q27) 598 cm:n korkeudella vedenpinnasta. Löytöalueitten alarajat ovat siis

miltei identtiset. Löytöalueen yläraja on ilmeisesti kaivausalue I:llä hieman ylempänä kuin kaiv. alue II:lla, jonka ylin kaivausruuu oli löydötön.

Kaivausalue I ja II ovat vaaituksen kohdalla synkronissa - yhteinen kiintopiste, vl. 0.99, on kaivausalueitten pohjoispuolella tien reunassa oleva iso kivi. Sen sijaan koordinaatistoja ei voi soveltaa toisiinsa.

Asuinpaikan ajoitus

Asuinpaikalta ei valitettavasti saatu ajoittavia löytöjä - kvartsiaineisto on niin "yleistä" luonteeltaan, ettei sitä voida kytkeä perustellusti johonkin tiettyyn kivikauden vaiheeseen. Hiilinäytteet puolestaan olivat, kuten edellä jo mainittiin, siinä määrin epävarmoja luonteeltaan, ettei niistä kannata ottaa radiohiiliajoitusta. Palaneesta luusta voisi saada Upsalassa hiukkaskiihdytmenetelmällä C-14-ikäyksen mutta voidaan kysyä, onko tämä kallis operaatio tarpeen. Asuinpaikan arkeologinen luonne näyttää selviävän riittävän perustellusti muutenkin.

Kyseessä ei voi olla esikeraaminen ranta-asuinpaikka löytökorkeuden vuoksi: Sen yläraja on n. 66,5 m.m.p.y. ja alaraja n. 64 m.m.p.y. Ylin Ancylyl-ranta alueella on, kuten esim. Anjalankosken Hangassuon profiili osoittaa (Donner, Kvartäärigeologia s. 205), n. 50 m:n korkeudella, mikä osoittaa, ettei se ole koskaan ollut edes Käyrälammen pinnan korkeudella. Käyrälammen rannalla voisi tietysti periaatteessa olla esikeraamista asutusta, sillä Valkealan reitin kanjoni on tietävästi syntynyt jo varhaisina postglasiaalisina aikoina, Baltian jääjärven aikoihin (Matti Saarnisto, suull. tiedonanto), ja n. 5500 BP. syntynyt Saimaan toiseksi viimeisin lasku-uoma, Kärenlammen uoma, on vain käyttänyt hyväkseen paljon vanhempaa mahtavampaa uomaa. Asutus olisi tuolloin kuitenkin ollut epätavallisen kaukana vesirajasta, joka olisi ollut mahdollista alueen topografian vuoksi - asuinpaikkatöyrään alapuolella on ollut pitkälti loivasti viettävää, kosteahkoa ja osin savipohjaista rinnettä. Mutta esikeraaminen asutus sijoittuu Kymenlaaksossa pääosin sen eteläosiin keskimäärin 30 m:n korkeuskäyrän paikkeille ja alueen ilmeisesti vanhin asuinpaikka, Anjalankosken Tillolankallio, sijoittuu juuri ylimmän Ancylyl-transgression tuntumaan, 55 m:n iso-baasin paikkeille.

Perustellumpaa on siis olettaa, että Käyrälammen asuinpaikka edustaa kampakeräamista kulttuuria, Pohjois-Kymenlaakson yleisintä kivikautista vaihetta. Tällöinkin sen erikoisuutena on kaukainen sijainti rantaviivaan nähden, mikä ei

tämänhetkisen arkeologisen tietämyksen kannalta ole enää kovin poikkeuksellinen piirre - aikaisemminhan uskottiin kivilautisen asutuksen sijainneen aina ja kaikkialla vesirajan tuntumassa. Keramiikan puuttuminen ja yleinen löytököyhyys selittynee asuinpaikan käytön tilapäisyydellä ja lyhytaikaisuudella - se ei ilmeisesti tarjonnut riittävän houkuttelevia edellytyksiä pitempiäaikaiseen asumiseen. Ainakin teoriassa on mahdollista, että vedenpinta on noussut Kärenlammen uoman puhjettua Käyrälammen kohdalla joksikin aikaa niin korkealle - lähes 6 m nykyisestä - että asutus olisi sittenkin voinut asettua lähelle rantaviivaa. Tämän edellytyksenä olisi tietenkin ollut se, että postglasiaalinen uoma olisi Käyrälammen ja Lappalanjärven välillä ollut osittain tukkeutunut ja madaltanut kasvillisuuden ja eroosion vuoksi ja nostanut Jokelanjoen kynnyskorkeutta tuntuvas- ti nykyistä korkeammalle. Jos tilanne olisi ollut edellä kuvatus kaltainen, voitaisiin Käyrälammen asuinpaikka ajoittaa melko tarkasti geologisin perustein.

25.8.1989



Timo Miettinen

Valkeala, Käyrälampi
T. Miettinen 1987



1. Yleistuva Käyrälammen asuinpaikan
länsipäästä, koillisesta nähtynä.
Taustalla Käyrälampi. Asuinpaikka
löytyi kvartsi-iskosten perusteella
joita oli viljelystien pinnassa
kuvan keskellä.
Kaivausalue I sijoitettiin tien
oikealle puolelle, jossa pientä
koivun ja männyn taimikkoa.



2. Yleistuva Käyrälammen asuinpaikan
länsipäästä, lounaasta nähtynä.
Viljelystien vasemman puolella
kuvan keskivaiheilla vauha, bry-
ofisti pois jäänyt hiikkakoppa.
Taustalla Kerimäki.
Kaivausalue I sijoitettiin tien
yläpäähän - jossa se kasotun vasem-
man puolelle hiikkon törmän taakse -
vasemman puolella.



3. Kaivausalue I:n yläosaan tutki-
mus käynnissä. Kuvan poljoisesta.
Hyvin oltu turve poistettu ja
kova sormerikonna alotta käi-
vä.

2
Valkeala Käyrälampi
T. Klittinen 1987



4. Kaivausalue I:n tutkiminen
käynnissä. Kuva koillisesta.
Kaivausalueen itäpuolella oleva
viljelystiä jätettiin kostealle-
meksi osin sen kovuden vuoksi,
osin siksi, että jyrkässä rin-
nassa olevan tien euti-
söintiä kulkukelpoisiksi olisi
ollut lähes mahdotonta.



5. Kaivausalue I:ssä löydettiin
vain yleisen kaivauksen
kosta löydöt olivat mitään pin-
nassa eikä varsinaista kattu-
rakerrosta ollut.
Kuva koillisesta.



6. Kaivausalue I lounaasta.



Valkkala, Kõyrälampi
T. Miettinen 1987

7. Kaivausalue I vedetty alimpaan
tolppaan saakka. Kaivausalueen
alapäässä hiolta brokkaupse,
huvakontinuiti.



8. Tulisija (?) runkujen D3-4 rajalla.
Tulepöytäpaikalla osittain soiva lii-
suis epävorma - re sijaitsee
aivan pinnassa.
Kuva etelästä



9. Tulisija (?) runkuisse D3-4.
Länsin puolelta suoraan ylläältä



10. Pundussa D6 sijainnusta "luu-
tasua" kaivetaan. Palaneen luun
sirut sijaitsivat löytölaatikon
alla olevan pienen kivien ympär-
illä. Sirut alkoi esiintyä tuu-
vaammien n. 8 cm:n syvyydessä
ja ne päättyivät n. 20 cm:n sy-
vyydessä.
Kuva karkosta.



11. Malesolien luterilaisesta
(2) polji pundussa D6. Sen
vasemmalla puolella kivi,
joka ympäriltä löytyi
palaneita luuta (ks. kuva
10).
Kuva poljoisesta.



12. Kaivausalue II luoteesta
kärin kuvattuna. Kvartsi-
iskoksia löytyi viljelysien
pienuasta kuumen vasemmasta
rennasta ennen tien kaarettua.
Täustalla oikealla Käyrälampi.

Valkeala, Käyrälampi
T. Miettinen 1987



13. Kaivausalue II paalutettuna.
Kuva peljoisesta. Taustalla
Käyrälampi.



14. Kaivausalue II:n istutus
käynnissä.
Kuva peljoisesta.



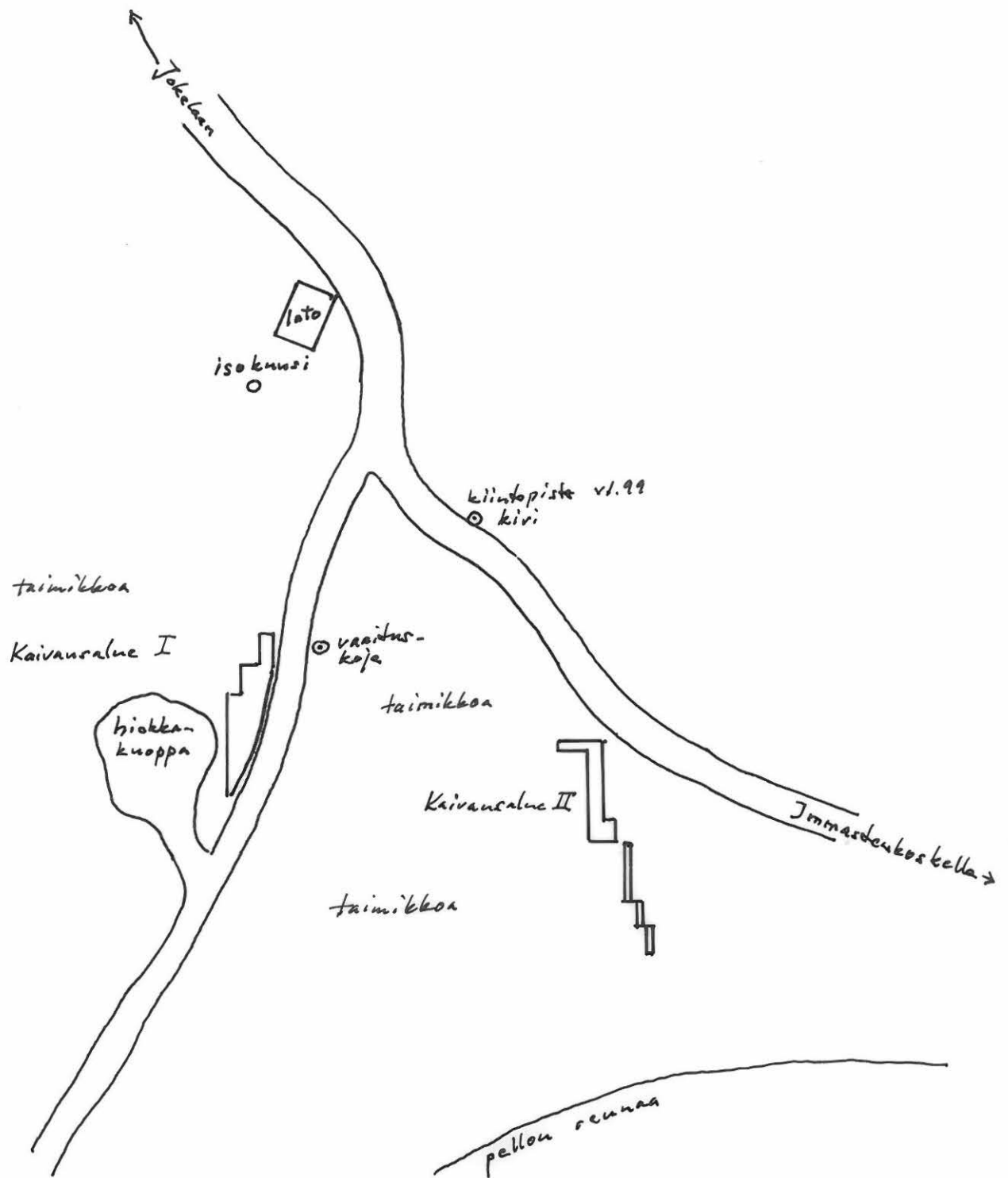
15. Tulisija (?) ruudussa P24.
Latomuksen yläosassa hie-
man kiiltä.
Kuva etelästä.

VALKEALA

KÄYRÄLAMPPI

Kivikaution asuinpiikin
Yleiskartta 1:600

T. Miettinen 1987



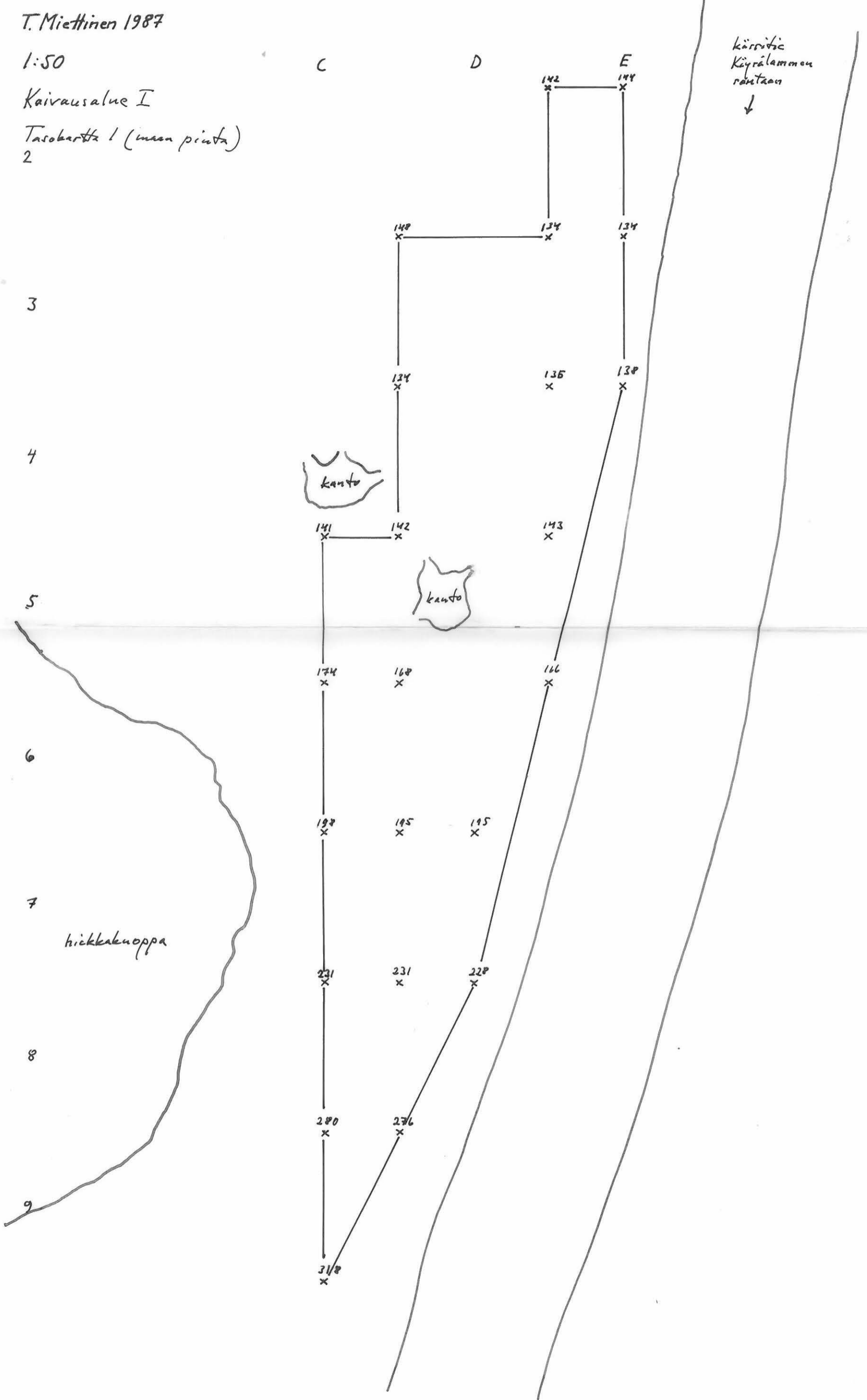
Käyrälampi
58,1
v. 9.78

VALKEALA
KÄYRÄLAMPI
T. Miettinen 1987

1:50

Kaivausalue I

Tasokartta 1 (maan pinta)
2



VALKEALA

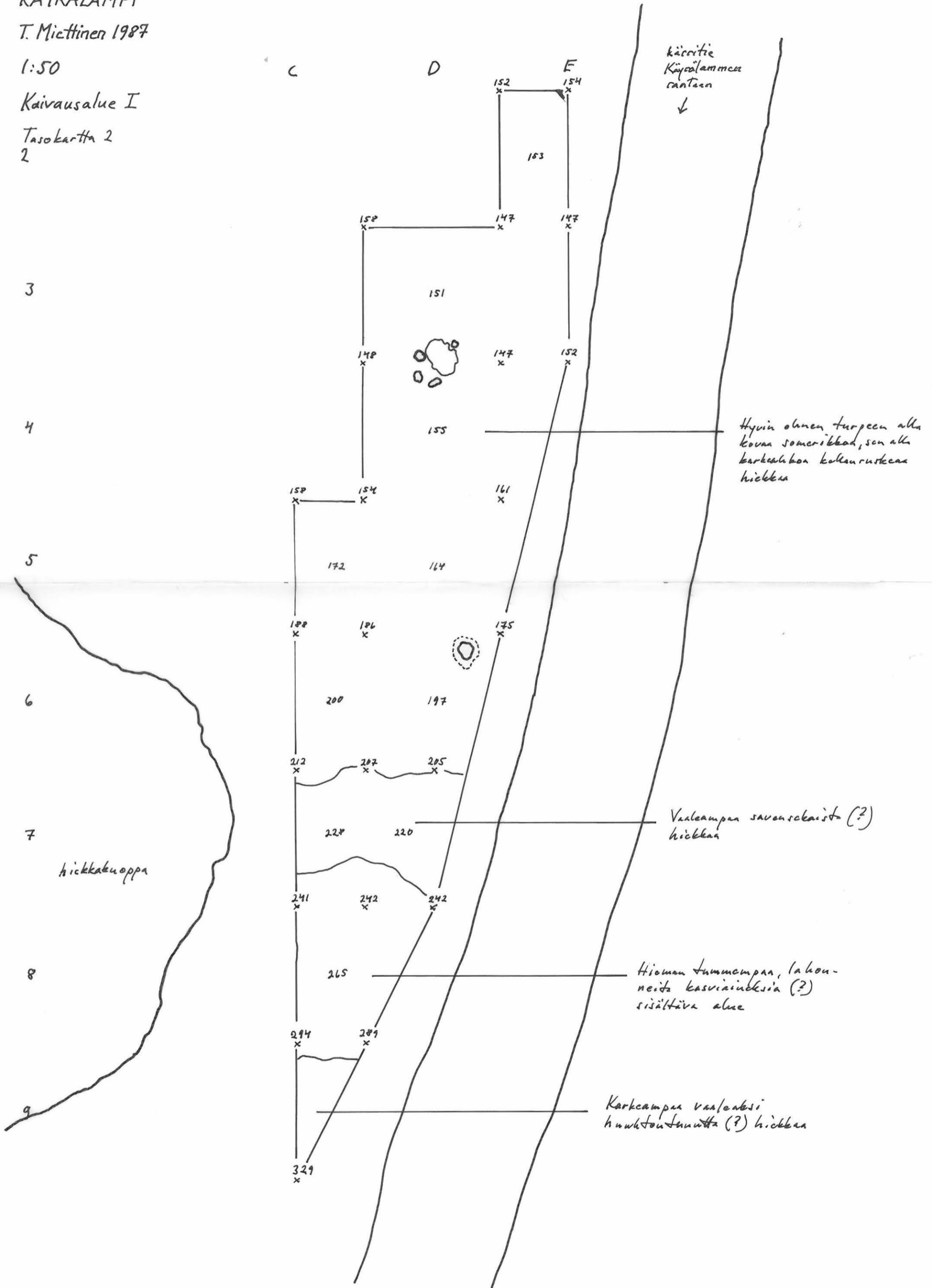
KÄYRÄLAMPI

T. Miettinen 1987

1:50

Kaivausalue I

Tasokartta 2
2



kärrötie
Käyrälammen
rantaan
↓

Hyvin oman turpeen alla
kova somerikkas, sen alla
korkealbon kalkanruskeas
hiekka

Vasleampan savenskaista (?)
hiekka

Hieman tummempaa, lahou-
neita kasvaimuksia (?)
sisältävä alue

Korkeampaa vasleasi
huuhonhuvetta (?) hiekka

hickkatuoppa

3

4

5

6

7

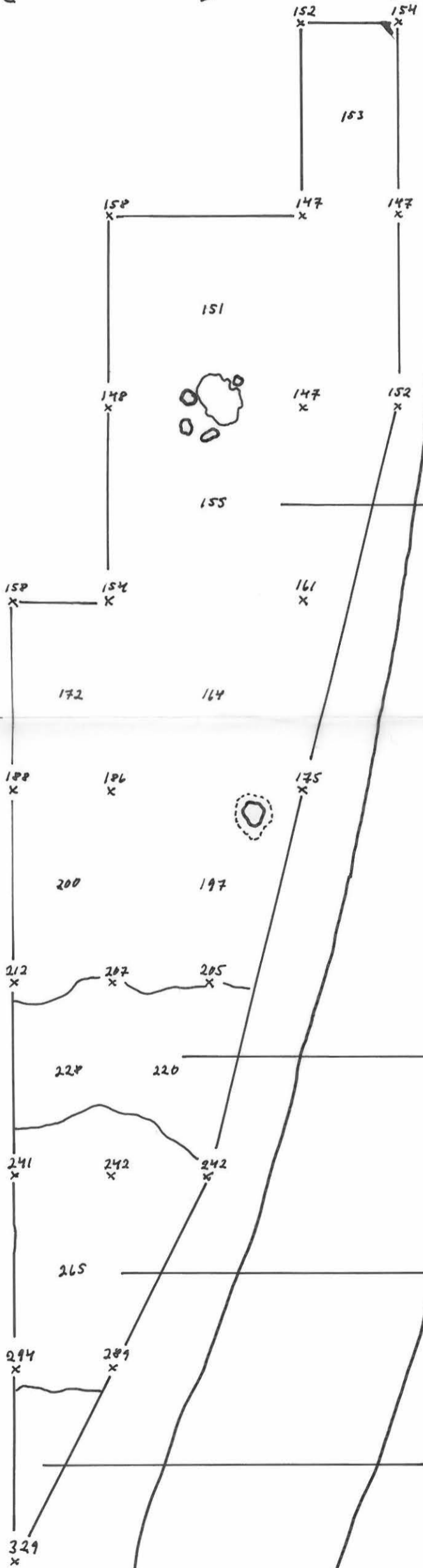
8

9

C

D

E



liite 4

VALKEALA

KÄYRÄLAMPI

T. Miettinen 1987

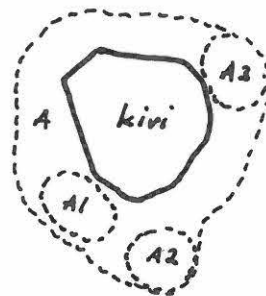
1:10

Luu esiintymä ruudussa D6

186
x

175
x

- A. Palskeen luun esiintymäalue
A1-3 Löytötiheysalueita
A1 Ylin esiintymä
A1-2 Syvimmälle ulottuvat esiintymät.
Löytöalueen paksuus n. 20 cm,
ylimmät palaset heti turpeen
alta.



liite 5

VALKEALA

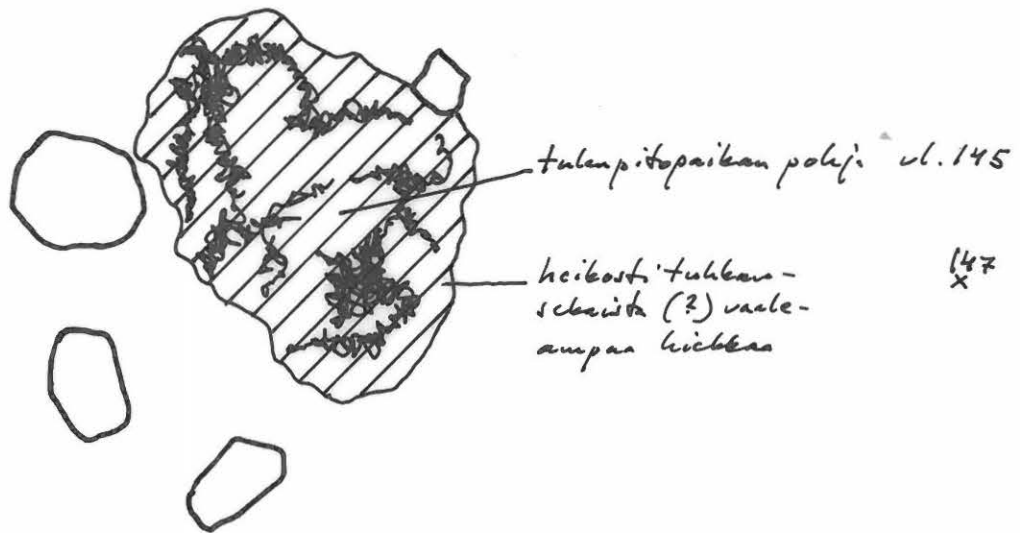
KÄYRÄLAMPI

T. Miettinen 1987

1:10

Tulisija (?) ruutujen D3-Y rajalla

148
x



VALKEALA

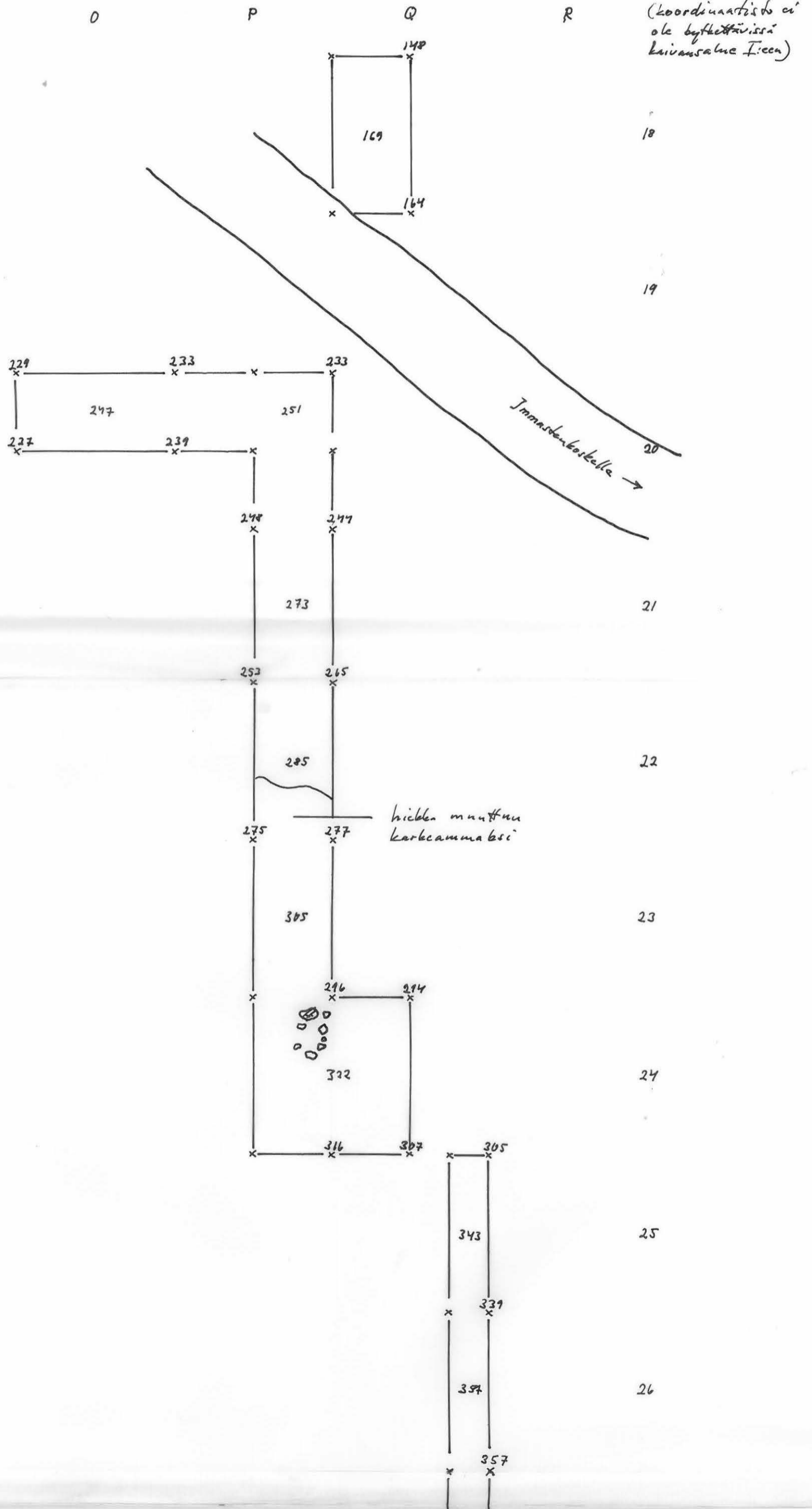
KÄYRALAMPI

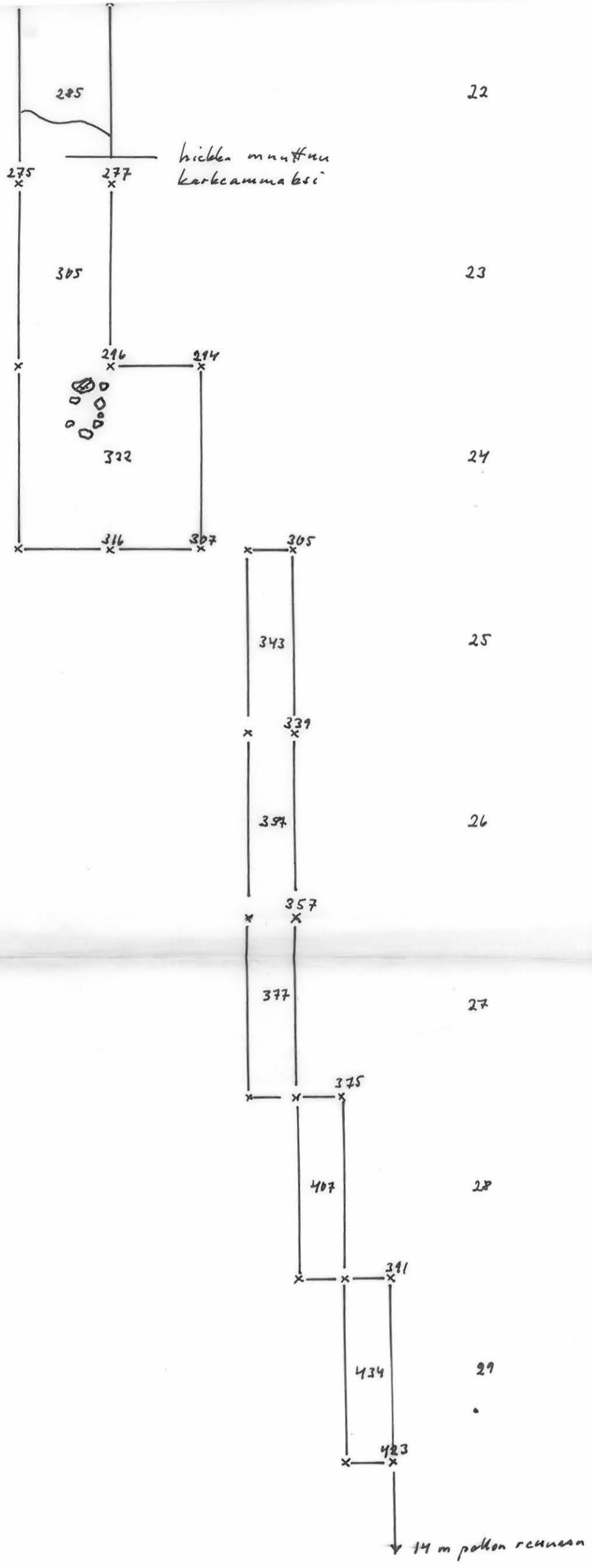
T. Miettinen 1987

1:50

Kaivausalue II

Tasokortta (ruutujen
reunoissa vaadusluvat
maan pinnasta, keskellä
kaivettun kennon polyn-
vaadusluvat)





22

23

24

25

26

27

28

29

liite 7

VALKEALA

KÄYRÄLAMPI

T. Miettinen 1987

1:10

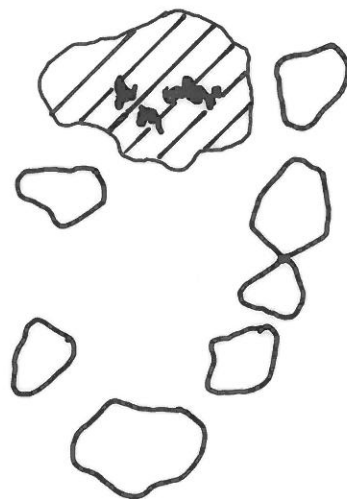
Tulisija(?) ruudussa P24

x

296
x

x

hiilisiätymän
polja v. 330



316
x

x