

Esiint. Asto 39/28.3.1988

VAMMALA (TYRVÄÄ) ROISMALA NOKKAKYLÄ RISTIMÄKI SUHONEN
PK 2121 04 VAMMALA, x= 6803 10 y= 2440 94 z= n. 62
Rautakautisen hautakummun kaivaus ajalla 13.7.-14.8.1987
Turun yliopisto arkeologian osasto
Kaivausjohtaja HuK Helena Ojala

Vammalan Ristimäessä kaivettiin maan- ja kivensekainen hautakumpu, jonka oltiin havaittu kesän 1986 inventoinnin yhteydessä vaurioituneen tienpuoleiselta sivultaan. Vammalan kunta rahoitti tutkimuksia n. 20 000mk:lla ja lisäksi kunta palkkasi 8 kaivajaa, joista 6 oli koululaista ja 2 työllistettyä nuorta.

Ristimäki sijaitsee Liekoveteen työntyvällä niemekkeellä, joka on maatumisen kautta muodostunut useammasta saaresta. Itse kalmisto on laajan maakummun laella, jossa on useita hautaraunioita. Kumpu jaettiin 4:ään sektoriin linjojen ollessa päällmansuuntien mukaiset. Ensiksi aloitettiin kummun itäpuolisista sektoreista, jotka saatiin valmiiksi kaivettua ja entisöityä. Kummun länsipuolen sektorit jäivät kesällä 1987 tasolle 2 odottamaan jatkotoimia. Löytöinä saatiin mm. palanutta luuta ja keramiikkaa. Esinelöydöistä tärkeimmät olivat pieni rautaveitsi ja tummansininen lasihelmi. Mitään selviä rakenteita kummusta ei havaittu lukuunottamatta kummun itäpuolella, lähellä silmäkiveä olevaa pientä, 8-muotoista kivikehää.

Löydöt: TYA 431:1-77

Ajoitus: Rautakausi, ei tarkempaa ajoitusta kesän 1987 löytöjen perusteella

Tutkitun alueen laajuus: 128m²

Tutkimuskustannukset: Vammalan kunta n. 20 000mk

Tutkimusraportti: HuK Helena Ojala 1.3.1988 Turun yliopiston arkeologian osaston topografinen arkisto

Vammala (Tyrvää) Roismala Nokkakylä Ristimäki Suhonen.
Rautakautisen hautakummun kaivaus ajalla 13.7.-14.8.1987.

Kunta: Vammala (ent. Tyrvää)

Kylä: Roismala Nokkakylä

Tila: RN:o 2:148

Maanomistaja Aila Suhonen

Porokylä

75530 Nurmes

Puh. 976/61637

Peruskartta: 2121 07 Vammala, pain. 1979

Koordinaatit: x= 6803 10, y= 2440 94, z= n. 62

Inventoinnit: J.Rinne kartoitus 1904,

A.Erä-Esko inventointi 1949,

J.Luoto, M.Pärssinen ja M.Seppä-Heikka inventointi
1980 ja

H.Ojala inventointi 1986

Kaivaukset: J.Rinne 1903 ja

J.Luoto, M.Pärssinen ja M.Seppä-Heikka 1980

Löydöt: TYA 431:1-77

Valokuvien negatiivit: TYA 12777-12832

Diakuvat: TYA 183:1-62

Vammala (Tyrvää) Roismala Nokkakylä Ristimäki Suhonen
Rautakautisen hautakummun kaivaus ajalla 13.7.-14.8.1987

| Sisällysluettelo: | Sivu |
|--------------------------------|------|
| 1. JOHDANTO | 2 |
| 2. MUINAISJÄÄNNÖKSEN YMPÄRISTÖ | |
| 2.1. Luonnonympäristö | 2 |
| 2.2. Aikaisemmat tutkimukset | 3 |
| 3. KAIVAUSMETODIIKKA | 4 |
| 4. RAKENTEELLISET HAVAINNOT | 5 |
| 5. LÖYDÖT | 6 |
| 6. TULKINTA | 7 |
| LÄHDELUETTELO | 9 |

LIITTEET:

- kartat
- taulukkoliitteet
- esineistöliite
- luettelo mustavalkokuvista
- luettelo diakuvista
- luettelo kaivauskartoista
- luettelo maa- ja hiilinäytteistä
- valokuvaliitteet

1. JOHDANTO

Turun yliopiston arkeologian osaston toimesta kaivettiin Vammalassa ajalla 13.7.-14.8.1987 rautakautinen maan- ja kivensekainen hautakumpu. Kumpu otettiin tutkimuskohteeksi, koska kesän 1986 inventoinnin yhteydessä oltiin havaittu sen vaurioituneen tienpuoleiselta sivultaan, ja pelättiin kummun edelleen hiljalleen tuhoutuvan. Lisäksi Vammalan tutkimukset ovat osaltaan liittyneet Kokemäenjoen asutushistorian tutkimukseen. Kaivausjohtajana toimi HuK Helena Ojala ja teknisenä apulaisena HuK Hanna Kolehmainen. Kaivausten valvojana oli prof. Unto Salo.

Kaivaukset rahoitti Vammalan kaupunki n. 20 000mk:lla ja kaupunki maksoi lisäksi 8 kaivajan palkan. Kaivajista 6 oli koululaista ja 2 työllistettyä nuorta. Kaivausjohtajan palkan maksoi Turun yliopisto.

Yhteistyö Tyrvään Seudun Museon kanssa sujui hyvin, kuten aina ennenkin. Museo hoiti eräitä käytännön järjestelyjä mm. lehdistötilaisuuden. Suuri apu oli myös se, että kaivausjohtaja ja tekninen apulainen saivat asua ilmaiseksi museon vierashuoneessa.

Kaivaukset jäivät kesän 1987 osalta kesken. Kummusta vain toinen puoli saatiin kaivettua ja entisöityä. Toinen puoli jäi kokonaisuudessaan tasolle 2. Kesken jäänyt puoli peitettiin muovilla, turpeella ja kivillä odottamaan jatkotoimia.

Kaivauskertomus on kirjoitettu siten, että tekninen apulainen kirjoitti kappaleen 2 ja kaivausjohtaja muun osuuden.

2. MUINAISJÄÄNNÖKSEN YMPÄRISTÖ

2.1. Luonnonympäristö

Ristimäki sijaitsee Liekoveteen työntyvällä niemekkeellä, joka on maatumisen kautta muodostunut useammasta saaresta. Itse kalmistoalue on Roismalanlahden lounaisen rannan pohjukassa, jossa laajan maakummun laella on useita hautaraunioita. Osan hautakummuista viljelys on hävittänyt tieltään (ks. liite 1).

Kesän 1987 kaivauskohde sijaitsee Ristimäen eteläisellä puolella, josta Liekoveden rantaan on matkaa n. 200m. Kohteen kaakkoispuolella virtaa Pesurinjoki n. 300m:n päässä. Hautakumpu rajoittuu mäen poikki kulkevaan kylätiehen pohjoisessa ja etelässä niittyyn, joka on kivikkoista ja katajaa kasvavaa. Kummun itäpuolella kasvaa havupuita ja aivan eteläreunalla kookas kuusi. Kaivausalueen kasveja tunnistettiin seuraavat:

Ahomansikka (*Fragaria vesca*)
Heiniä (erilaisia)
Heinätähtimö (*Stellaria graminea*)
Hevonhierakka (*Rumex longifolius*)
Hiirenvirna (*Vicia cracca*)
Kataja (*Juniperus communis*)
Keltaleinikki
Ketoneilikka (*Dianthus deltoides*)
Koiranputki (*Anthriscus sylvestris*)
Kuusi (*Picea abies*)
Lemmikki (*Myosotis arvensis*)
Mustikka (*Vaccinium myrtillus*)
Niitynätkelmä (*Lathyrus pratensis*)
Peltomatara (*Galium spurium*)
Pihlaja (*Sorbus aucuparia*)
Puna-apila (*Trifolium pratense*)
Siankärsämö (*Achillea millefolium*)
Vadelma (*Rubus idaeus*)
Voikukka (*Taraxacum officinale*)

Näistä kasveista seuralaislajeihin kuuluvat kataja ja ketoneilikka.

2.2. Aikaisemmat tutkimukset

J.Rinne kaivoi 1903 Ristimäessä osittain tuhoutuneen kummun, josta löytyi kansainvaellus- ja merovinkiajan esineistöä. J.Luoto, M.Pärsinen ja M.Seppä-Heikka tutkivat 1980 Ristimäessä Nuutilan maalla rikkaan kummun, joka sisälsi ruumishautauksen. Hautauksen yhteydestä löytyi mm. miekka, 2 keihäänkärkeä, veitsenkatkelma ja haudan läheisyydestä ylempältä tasolta pronssinen vyönsolki ja rautaveitsi. Erillään hautauksesta löytyi rautahela, joka kuulunee kumpua lännessä reunustaneeseen kalmistokiveykseen. Kummusta löydettiin myös arkumaista ladelmaa. Molemmat tutkitut kummut ajoittuvat n. 400-500-luvuille (ks. liite 2).

J.Rinne kartoitti Ristimäessä 1904 ja A.Erä-Esko inventoi alueen 1949. Ristimäki kuului 1986 Liekoveden ympäristön rautakautisten hautojen inventoinnin kohteisiin, jolloin alueella myös koekuopitettiin.

3. KAIVAUSMETODIIKKA

Kumpu jaettiin 4:ään sektoriin, jolloin kummun silmäkivi tuli lähelle profiilikaistojen leikkausta. Alue paalutettiin päällmansuuntien mukaan 2x2m:n ruutuihin. Profiilikaistojen selventämiseksi vedettiin vielä narut paalujen suuntaisesti. Kiintopiste, 62.145m mpy N 60-järjestelmän mukaan, siirrettiin kummun luoteispuolella olevasta valtakunnallisesta korkeuskiintopisteestä kaivausalueen tuntumassa olevalle kivelle, johon se merkittiin maalilla. Kojeen paikan valitseminen tuotti hankaluuksia maaston epätasaisuuden ja kivikkaisuuden vuoksi. Lisäksi aivan kaivausalueen eteläreunassa kasvoi iso kuusi, joka tehokkaasti esti näkyvyyttä. Ainoaksi mahdollisuudeksi jäi kummun eteläpuoli, josta löytyi kojeelle 2 melko tasaista paikkaa. Koneen lukemiksi tuli 128 molemmissa kohdin (ks. liite 3).

Kummun ulkomittoja oli vaikea havaita ennen pintaturpeen poistoa, jolloin kumpu osoittautui oletettua laajemmaksi. Kaikkiaan pintaturvetta poistettiin n. 128m²:n suuruiselta alueelta. Kummun mitoiksi saatiin turpeen poiston jälkeen n. 12.5x6.00m ja korkeus oli n. 30-40cm (ks. liite 3). Pintamaan poiston jälkeen edettiin normaali- na tasokaivauksena kerrallaan kaivettavan teknisen kerroksen ollessa 10cm. Jokainen taso dokumentoitiin piirtämällä siitä tasokartta, vaaitsemalla taso ja ottamalla valokuva. Profiilit dokumentoitiin niiltä osin kuin kumpu saatiin valmiiksi eli ruutujen F7-3 ja F4-3:n leikkaukset piirrettiin profiileista ja F4-3:n profiili tutkittiin myös tasoina. Kummun kesken jäänyt puoli, ruudut G-J5-2, ehdittiin kaivaa 2. tasolle asti. Kummun valmiiksi kaivettu puoli entisöitiin mahdollisimman alkuperäiseen asuunsa. Kesken jäänyt puoli peitettiin muovilla, kivillä ja turpeella odottamaan jatkotoimia.

Kaivauksen löydöt otettiin talteen sekä massa- että esinelöytöjen kohdalla x-, y- ja z-koordinaatein. Maanäytteitä otettiin kummun molemmin puolin joka kerroksesta. C-14-iänmäärittystä varten otettiin hiilinäytteitä. Kaikki kaivausalueelta tullut maa seulottiin kuiva-seulassa.

4. RAKENTEELISET HAVAINNOT

Ristimäen kalmistoalue on aikoinaan tehty laajan maakunnan laelle, joka jo itsessään on kivikkoinen. Kesän 1987 tutkimuskohde onkin todennäköisesti kootu osittain jo luonnonkivikon ympärille, johon on sitten lisätty kiviä ja maata. Mitään varsinaista rakennetta kummusta ei löytynyt lukuunottamatta ruutujen E-F4:n pientä, 8-muotoista kehää.

1. kerros

Heti pintaturpeen poiston jälkeen alkoi paljastua kiviä ja maa oli mullan- ja hiekansekaista. Erittäin tummaa nokimaata oli ruuduissa G3-2, H2 ja osittain ruudussa I3. Kiviä oli kauttaaltaan, mutta erityisen tiheää kiveystä oli kummun keskusosissa reuna-alueitten ollessa paljaampia kivistä. Pienemmistä kivistä koottu kiveys keskittyi lähinnä ruutujen E-F5-3 ja G-H5-2 alueelle. Näiden kivien lomassa ja ulkopuolella oli halkaisijaltaan n. 40-160cm:n kokoisia kiviä. Kummun kookkain kivi, lähinnä silmäkiveksi ajateltava, osui ruutujen F4-3 kohdalle.

2. kerros

Tässä kerroksessa maan laatu oli vaihtelevaa. Hiekansekaista multaa, osittain jo hiekkaa, oli ruuduissa C7-5, D-E6-4 ja ruuduissa F5-3. Ruuduissa D-E7 ja F7-6 maa oli muuttunut jo hiekaksi. Savensekaista multaa esiintyi ruuduissa H-J5, muutoin ruudut G5-3, H-I4-2 ja J3 olivat multamaata. Kuten edellisessäkin kerroksessa tihein kiveys oli keskittynyt kummun keskusta lähinnä ruutujen E-F5-3 ja G-H4-2 alueelle. Isoja kiviä oli edelleenkin kummun keskusosissa ja reunassa, jossa kiviä oli harvemmassa. Suurehkoja kiviä oli erityisesti kummun pohjoisosissa lähellä tietä.

3. kerros

Kummun toinen puolisko eli ruudut G-H5-2 jäivät tasolle 2, valmiiksi kaivettiin vain ruudut C-F7-3.

Kerroksessa 3 hiekansekaista multaa oli ruuduissa C-D6, D4 ja E-F6-3. Savensekaista hiekkaa esiintyi ruuduissa C-D5 ja ruuduissa D-F7. Puhdasta hiekkaa oli ruudussa C7. Kiveys jatkui kuten edellisissäkin kerroksissa keskittyen kummun keskusosiin. Ison silmäkiven kaakkoispuolelle, ruutujen E-F4 kohdalle, voitiin hahmotella halkaisijaltaan n. 10-40cm:n kokoisista kivistä tehtyä pyöreää 8-muotoista kehää.

Aivan silmäkivessä kiinni oli selvempi näistä kehistä, joka oli halkaisijaltaan n. 80cm. Osittain tässä kiinni oli toinen, epäselvempi kivikehä. Nämä kehät olivat löydöttömiä.

4. kerros

Kerroksen maa oli kauttaaltaan savensekaista hiekkaa. Aivan reuna-ruudut kummun itä- ja eteläpuolella oli jätetty tasolle 3. Kiviä oli edelleenkin koko kaivetulla alueella. Silmäkiven kaakkoispuolella, ruuduissa E-F4, olevan pikkukivistä kootun kehän 8-muotoinen rakenne oli yhä näkyvissä. Silmäkiven luoteispuolella, ruudussa F3, näkyi jo edellisessä kerroksessa paljastunut iso laattakivi, joka jatkui profiiliin.

5. LÖYDÖT

Kummusta tuli vähän löytöjä niin massa- kuin esinelöytöjenkin osalta. Palanutta luuta saatiin kaikkiaan 9.61g ja se keskittyi lähinnä ruutujen G-H alueelle. Eniten palanutta luuta tuli kerroksesta 2 (ks. liitteet 4 ja 5:1).

Keramiikkaa tuli ruuduista G-H2 yhteensä 120.38g. Ruudusta G2 saatu pala oli keskiaikaista kivisavikeramiikkaa. Ruudun H2 keramiikka oli tyypillistä rautakauden ruskehtavaa, koristeetonta ja melko karkeasekotteista. Kaikki keramiikka tuli 1. kerroksesta (ks. liitteet 4 ja 5:1).

Palanutta savea tuli lähes kaikkialta kaivausalueelta ja yhteensä sitä saatiin 516.22g. Suurimmat keskittymät osuivat ruutujen H2, J5 ja J3 alueelle. Eniten palanutta savea löytyi 1. ja 2. kerroksesta (ks. liitteet 4 ja 5:2).

Rautakuonaa saatiin melko vähän ja se keskittyi lähinnä kummun eteläosiin ruutujen E-G alueelle. Suurimmat keskittymät olivat ruuduissa E7 ja F5. Kaikkiaan rautakuonaa tuli 166.72g ja se saatiin lähinnä 1. ja 2. kerroksesta (ks. liitteet 4 ja 5:2).

Eläimen hampaita ja luita saatiin kaikkiaan 75.42g ruutujen D7, H4 ja I5 alueelta. Nämä löytyvät 1. kerroksesta (ks. liitteet 4 ja 5:3)

Tärkeimmät esinelöydöt tulivat 1. kerroksesta kesken jääneeltä alu-

eelta. Rautainen, pieni veitsi (TYA 431:7) tuli ruudusta G2 ja tummansininen lasihelmi (TYA 431:9) ruudusta J3. Kerroksesta 2 tuli ruudusta H3 rautaisen niitin kantaosa (TYA 431:45) ja kivinen hioin (TYA 431:46) ruudusta E5 (ks. liite 6).

| Materiaali \ Krs. | Pinta- krs. | 1.krs. | 2.krs. | 3.krs. | 4.krs. | Yht. |
|-------------------------|------------------|-------------------|-------------------|----------------|----------------|-----------------|
| Pal.luu | | 0.69g 7.18% | 8.56g 89.07% | 0.36g 3.74% | | 9.61g 100% |
| Keramiikka | | 120.38g 100% | | | | 120.38g 100% |
| Pal.savi | 79.75g 15.44% | 186.51g 36.12% | 238.91g 46.28% | 6.49g 1.25% | 4.56g 0.88% | 516.22g 100% |
| Rautakuona | | 97.02g 58.19% | 61.54g 36.91% | | 8.16g 4.89% | 166.72g 100% |
| Eläimen luut ja hampaat | | 75.42g 100% | | | | 75.42g 100% |

Löytömateriaalin määrällinen ja prosentuaalinen jakauma kerroksittain.

6. TULKINTA

Tulkinta kesän 1987 kaivauskohteesta jää melko vähäiseksi johtuen osittain kaivausten kesken jäämisestä ja mahdollisesti tämän seurauksena löytöjen niukkuudesta.

Tämän hetkisten löytöjen valossa näyttäisi siltä, että hautaus keskittyisi ruutujen G-J alueelle ja tässäkin lähinnä alueen pohjoisosiin lähelle tietä. Tältä alueelta tulivat tärkeimmät esinelöydöt, keramiikka ja suurinosa palaneesta luusta. Lisäksi maa oli erittäin tummaa nokimaata lähellä tietä, mitä ei muualla kummussa esiintynyt

näin voimakkaana. Mahdollista onkin, että aikoinaan kylätietä tehtäessä, on samalla tuhottu kummun tärkein osa, josta nyt on jäljellä vain rippeet tien reunassa. Tämäkin seikka saattaa osaltaan vaikuttaa löytöjen vähyyteen.

Kummun ajoitus rautakauden jollekin tietylle jaksolle on epävarmaa pienen rautaveitsen ja lasihelmen avulla. Kaivausten loppuun vieminen tuo toivottavasti esille uutta esineistöä, jonka avulla ajoitus voidaan tehdä.

Turussa 1. maaliskuuta 1988

Unto Salo

Prof. Unto Salo

Hanna Kolehmainen

HuK Hanna Kolehmainen

läh. ap.

Helena Ojala

HuK Helena Ojala

läh. ap.

KÄYTETYT LÄHTEET

Painamattomat lähteet:

A.Erä-Esko: Inventointikertomus v. 1949.

J.Luoto, M.Pärssinen: Vammala, Roismala, Ristimäki, Nuutila
kaivauskertomus v. 1980.

H.Ojala: Vammalan Liekoveden ympäristön rautakautisten hautojen
inventointi ja ympäristön koekuopitus v. 1986.

E.Pietilä: Artikkelit Ristimäen kalmistosta.

J.Rinne: Tyrvää, Roismala, Ristimäki kaivauskertomus v. 1903.

J.Rinne: Kartoitus v. 1904.

Painetut lähteet:

T.Schauer: Luonnonkasvit. Suuri Maastokäsikirja. Suomalaisen
laitoksen toimittaja A.Kurtto. Espoo 1983.

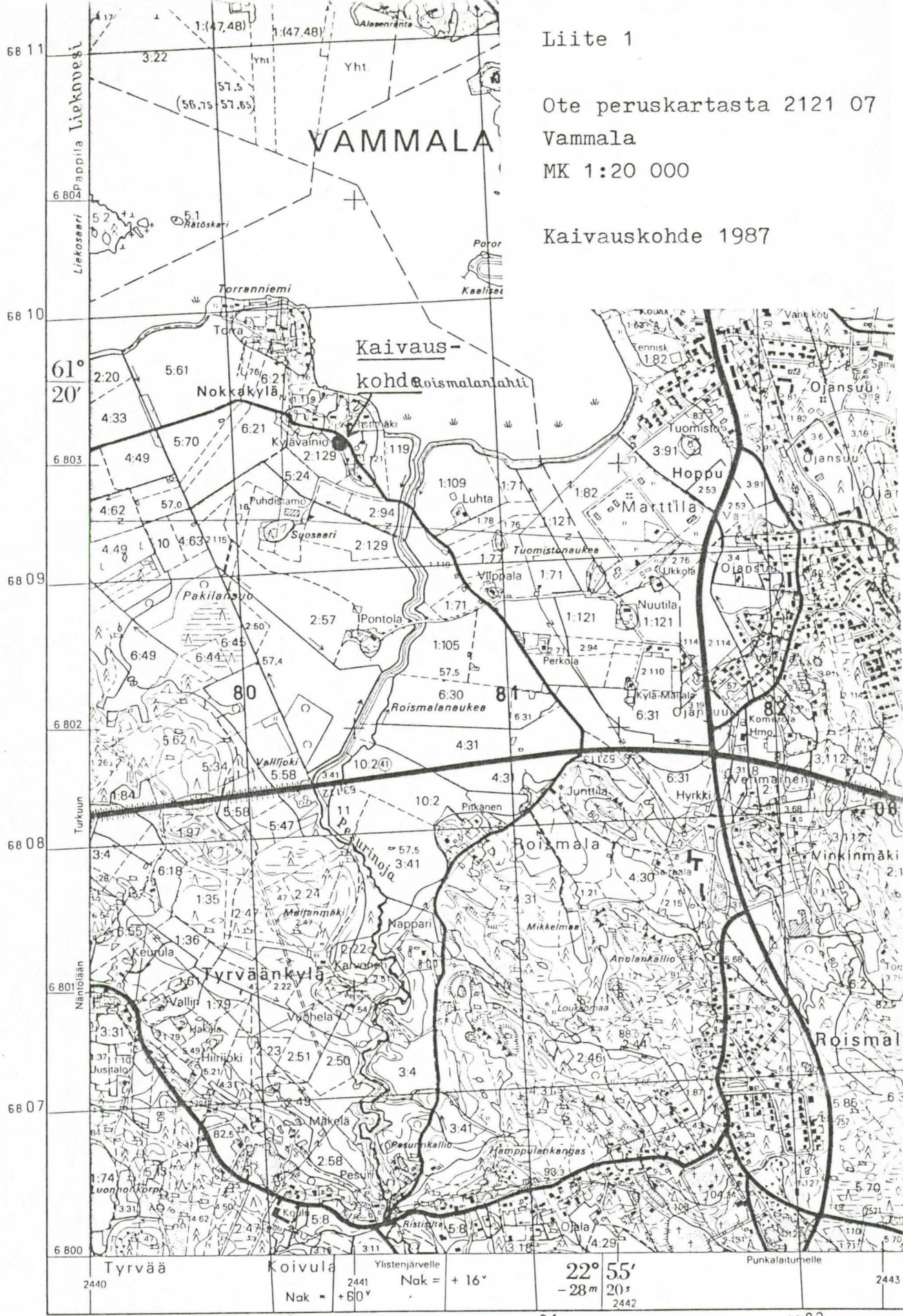
Liite 1

Ote peruskartasta 2121 07

Vammala

MK 1:20 000

Kaivauskohde 1987



© MAANMITTAUSHALLITUS, HELSINKI 1979

Karttarunkona stereokarttoitus Aviograph B B- ja Autograph A B-stereokojeilla 1:10 000 ja o
Alueella magneettisia häiriöitä

Liite 2

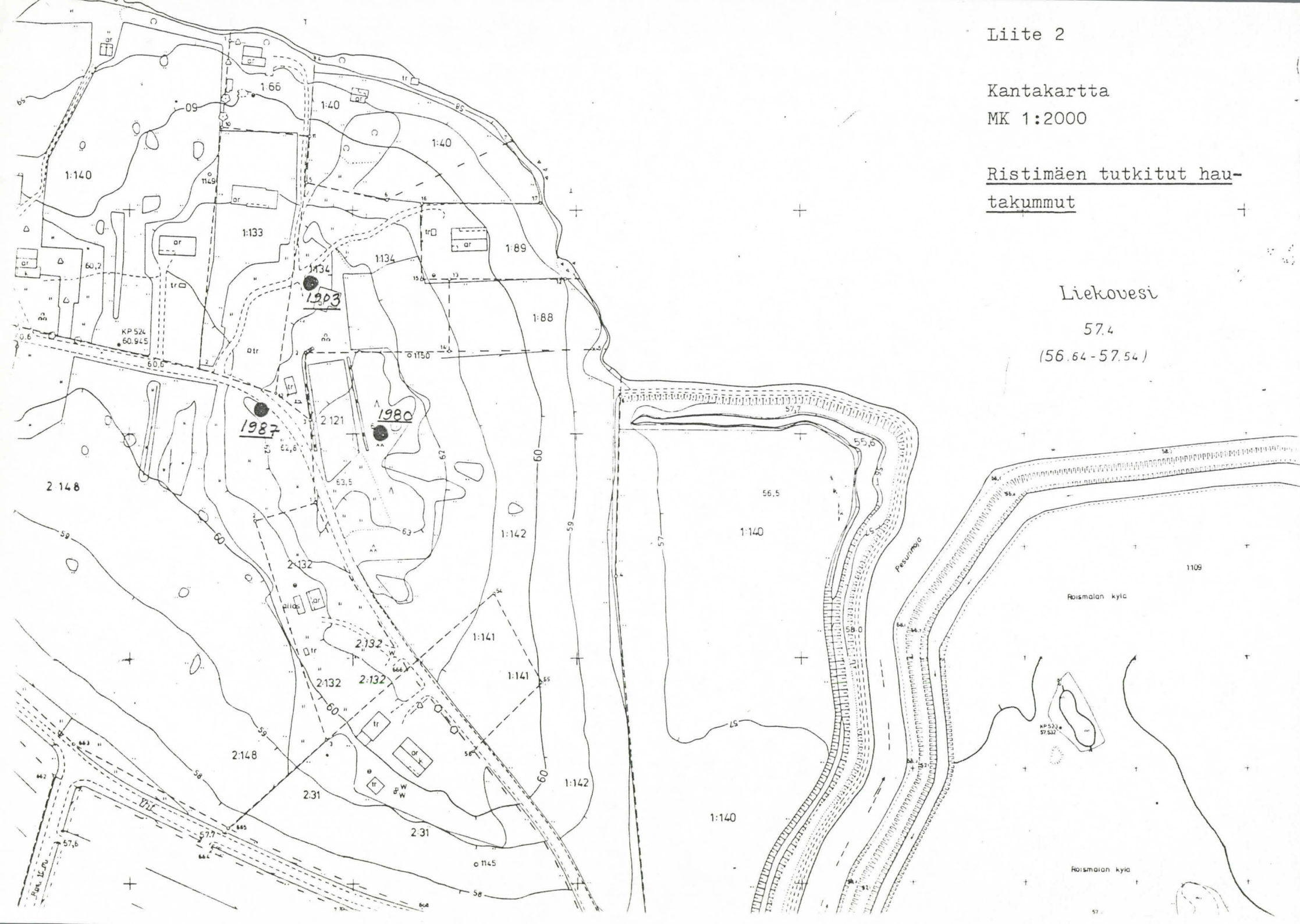
Kantakartta
MK 1:2000

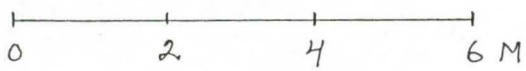
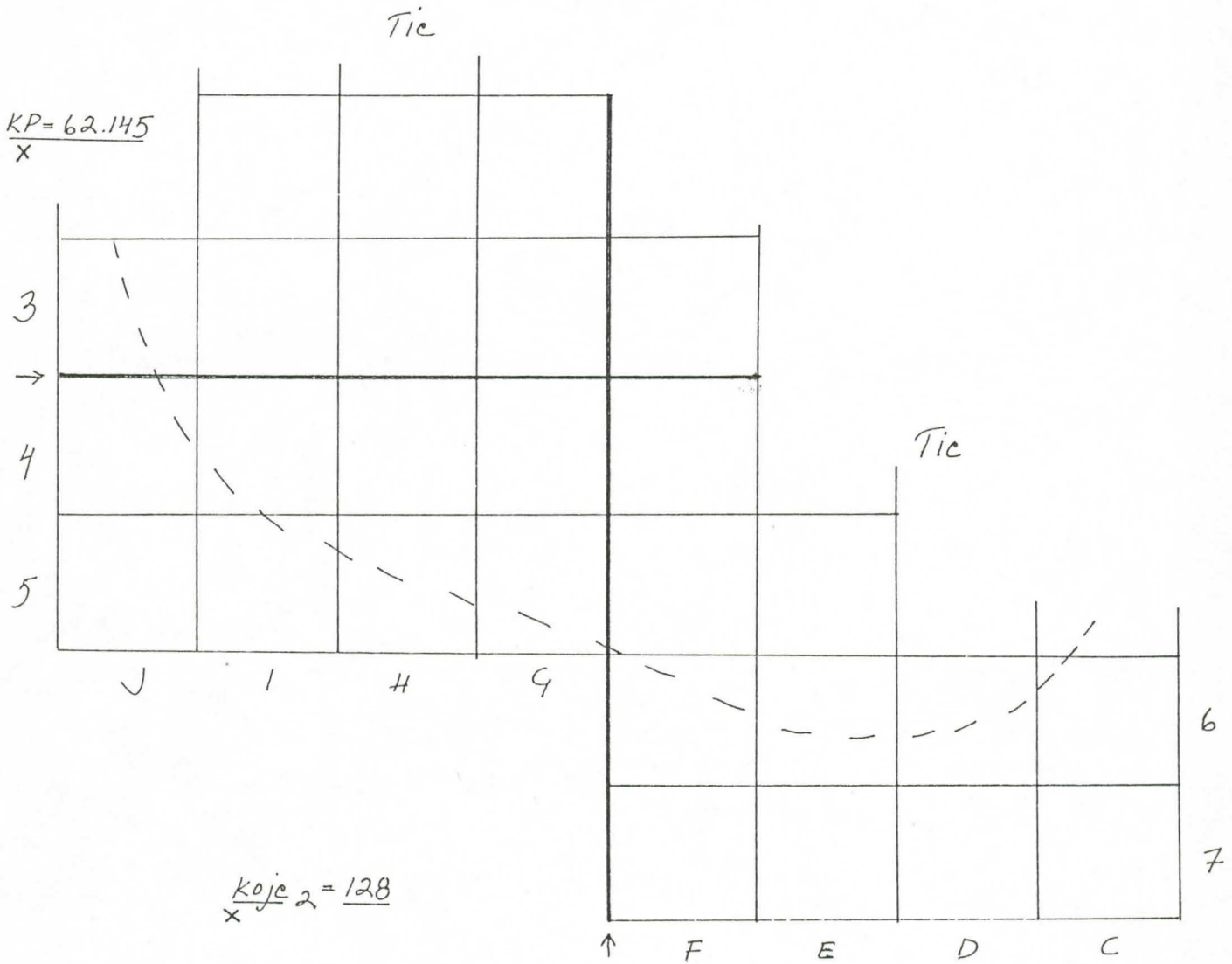
Ristimäen tutkitut hau-
takummut

Liekovesi

57.4

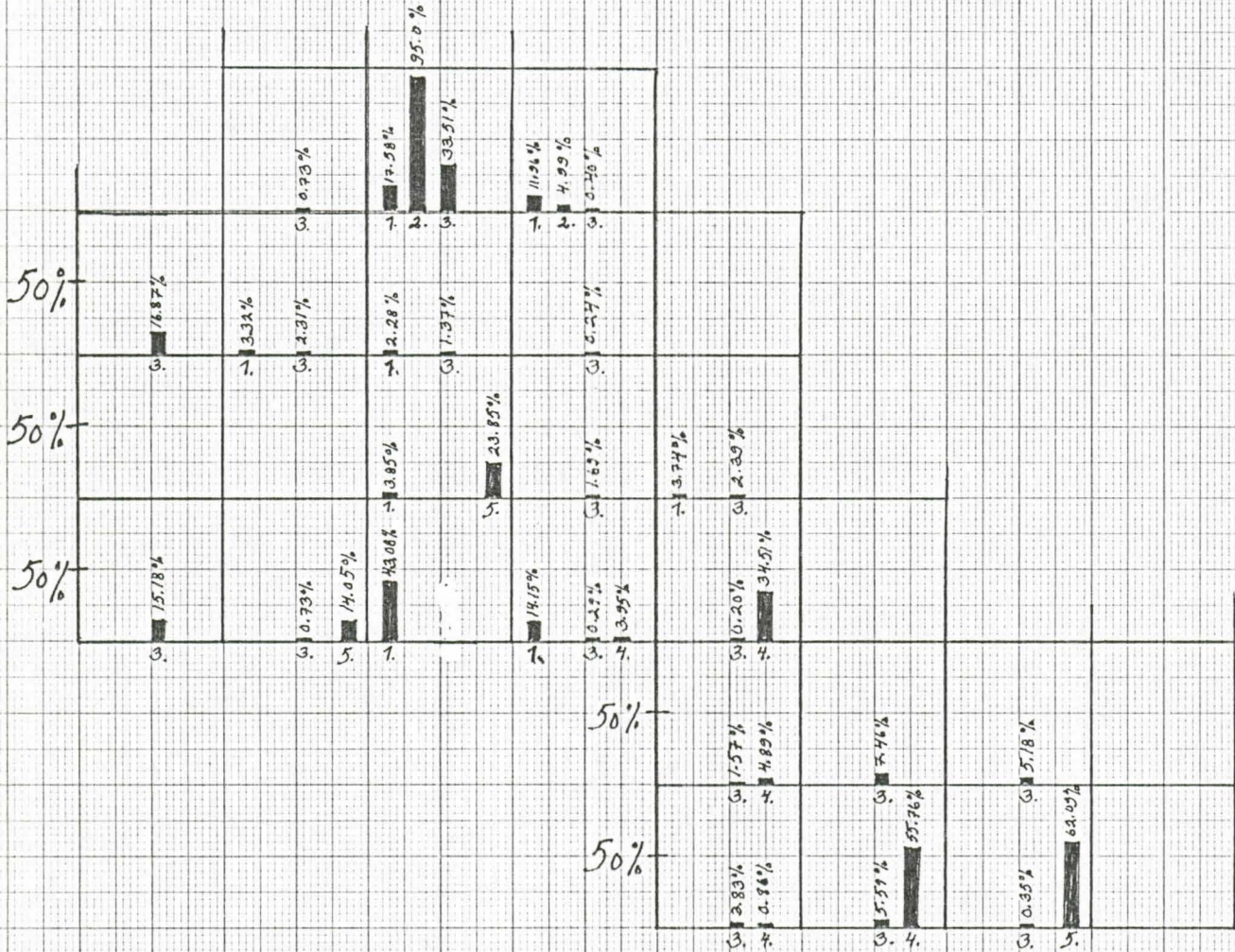
(56.64 - 57.54)





--- kummun rajat

Löytöjen prosentuaalinen jakauma
ruuduittain, kaikki kerrokset



- 1= Pal.luu
2= Keramiikka
3= Pal.savi
4= Rautakuona
5= Eläimen luut ja hampaat

| | | | | | | | | |
|---|-------------------------------|--------------------------------|--------------------------------|---------------------------------|---|---|---|---|
| 2 | | $0+0+1.69=$ 1.69g 17.58% | $0+0+1.15=$ 1.15g 11.96% | | | | | |
| 3 | $0+0.32+0=$ 0.32g 3.32% | $0+0+0.22=$ 0.22g 2.28% | | | | | | |
| 4 | | $0+0.37+0=$ 0.37g 3.85% | | $0+0+0.36=$ 0=0.36g 3.74% | | | | |
| 5 | | $0+0+4.14=$ 4.14g 43.08% | $0+0+1.36=$ 1.36g 14.15% | | | | | |
| | J | I | H | G | F | E | D | C |
| | | | | | | | | 6 |
| | | | | | | | | 7 |

PAL.LUU

Ruudittain ja kerroksittain grammoina, prosentuaalisesti ruudittain

| | | | | | | | | |
|---|---|-----------------------------------|-------------------------------|---|---|---|---|---|
| 2 | | $0+114.37+0=$ 114.37g 95.0% | $0+6.01+0=$ 6.01g 4.99% | | | | | |
| 3 | | | | | | | | |
| 4 | | | | | | | | |
| 5 | | | | | | | | |
| | J | I | H | G | F | E | D | C |
| | | | | | | | | 6 |
| | | | | | | | | 7 |

KERAMIikka

Ruudittain ja kerroksittain grammoina, prosentuaalisesti ruudittain

| | | | | | | | | |
|---|-----------------------------|------------------------|----------------------------------|----------------------|-------------------------------------|--|------------------------------|---|
| 2 | | $3.82+0+0=$ 3.82g | $0+0.19+$ 172.83 = 173.02g | $0+0+2.10=$ 2.10g | | | | |
| | | 0.73% | 33.51% | 0.40% | | | | |
| 3 | $0+87.10+0=$ 87.10g | $0+11.97+0=$ 11.97g | $0+6.06+$ 1.02=7.08g | $0+1.28+0=$ 1.28g | | | | |
| | 16.87% | 2.31% | 1.37% | 0.24% | | | | |
| 4 | | | | $0+8.75+0=$ 8.75g | $12.38+0+0+$ $0+0=12.38g$ | | | |
| | | | | 1.69% | 2.39% | | | |
| 5 | $63.55+14.85+$ $0=78.4g$ | $0+3.78+0=$ 3.78g | | $0+0+1.52=$ 1.52g | $0+0+1.04+$ $0+0=1.04g$ | | | |
| | 15.18% | 0.73% | | 0.29% | 0.20% | | | |
| | J | I | H | G | $0+0+3.55+$ $0+4.56=$ 8.11g | $0+0.24+$ $31.83+6.49+$ $0=38.56g$ | $0+26.79+0+$ $0+0=26.79g$ | |
| | | | | | 1.57% | 7.46% | 5.18% | 6 |
| | | | | | $0+2.34+$ $12.75+0+0=$ 19.79g | $0+16.32+$ $12.57+0+0=$ 28.89g | $0+1.84+0+$ $0+0=1.84g$ | |
| | | | | | 3.83% | 5.59% | 0.35% | 7 |
| | | | | | F | E | D | C |

PAL.SAVI

Ruuduittain ja kerrok-
sittain grammoina, pro-
sentuaalisesti ruuduit-
tain

| | | | | | | | | |
|---|---|---|---|----------------------|------------------------------|--------------------------------------|---|---|
| 2 | | | | | | | | |
| | | | | | | | | |
| 3 | | | | | | | | |
| | | | | | | | | |
| 4 | | | | | | | | |
| | | | | | | | | |
| 5 | | | | $0+0+6.57=$ 6.57g | $0+57.55+0+$ $0+0=57.55g$ | | | |
| | | | | 3.95% | 34.51% | | | |
| | J | I | H | G | $0+0+0+0+$ 8.16 = 8.16g | | | |
| | | | | | 4.89% | | | 6 |
| | | | | | $0+1.45+0+$ $0+0=1.45g$ | $0+38.02+$ $54.95+0+0=$ 92.97g | | |
| | | | | | 0.86% | 55.76% | | 7 |
| | | | | | F | E | D | C |

RAUTAKUONA

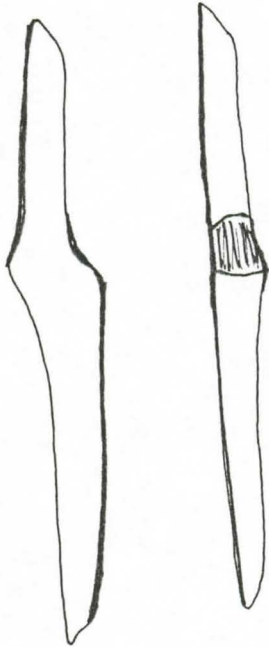
Ruuduittain ja kerrok-
sittain grammoina, pro-
sentuaalisesti ruuduit-
tain

ELÄIMEN LUUT JA HAMPAAT

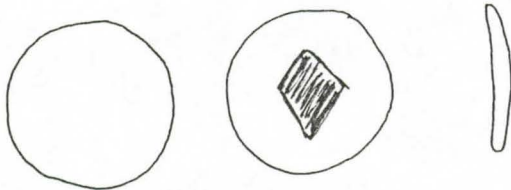
Ruuduittain ja kerroksittain
grammoina, prosentuaalisesti
ruuduittain

| | | | | | | | | |
|---|---|--|--|---|---|---|---|---|
| 2 | | | | | | | | |
| 3 | | | | | | | | |
| 4 | | | $0 + 17.99 + 0 =$ $17.99g$ 23.85% | | | | | |
| 5 | | $0 + 10.60 + 0 =$ $10.60g$ 14.05% | | | | | | |
| | J | I | H | G | | | | |
| | | | | | | | | 6 |
| | | | | | | $0 + 46.83 +$ $0 + 0 + 6 =$ $46.83g$ 62.09% | | 7 |
| | | | | | F | E | D | C |

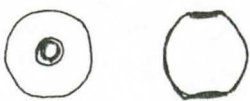
Vammala (Tyrvää) Roismala Nokkakylä Ristimäki Suhonen 1987,
ESINEISTÖÄ.



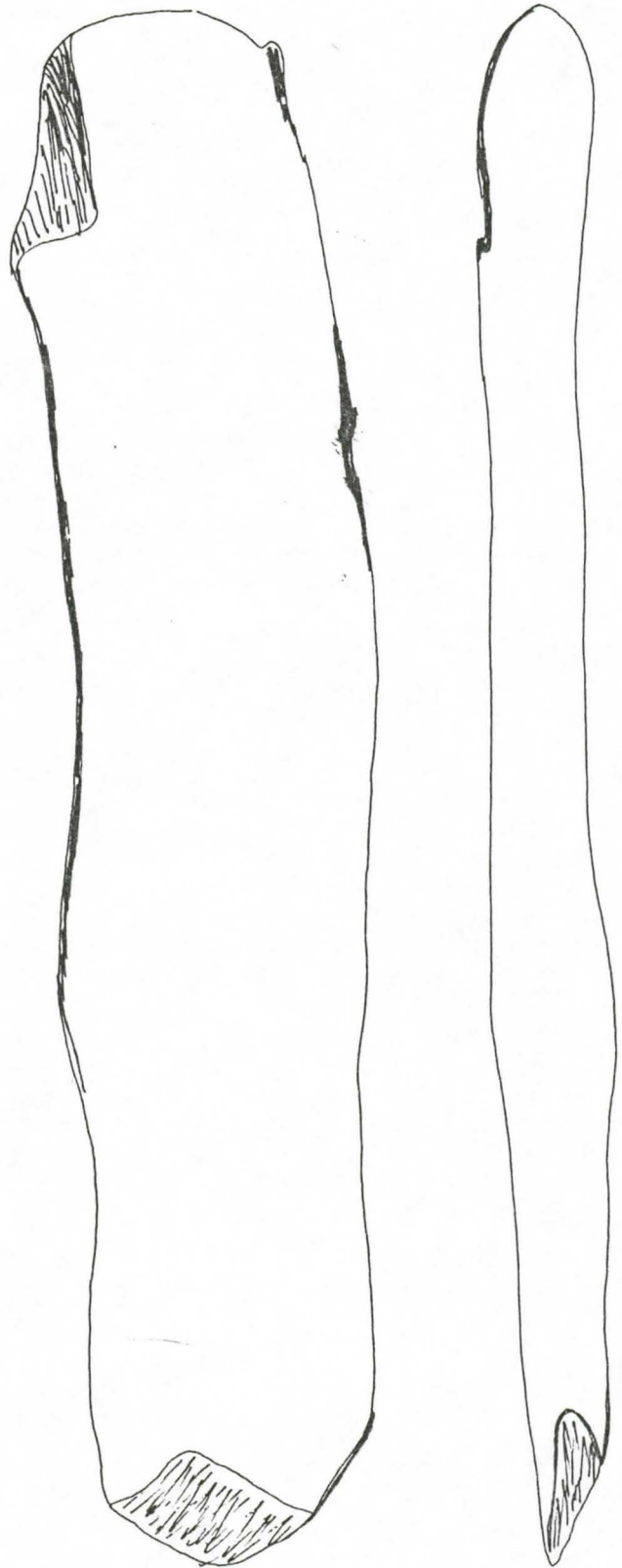
TYA 431:7
MK 1:1



TYA 431:45
MK 1:1



TYA 431:9
MK 1:1



TYA 431:46
MK 1:1

Vammala (Tyrvää) Roismala Nokkakylä Ristimäki Suhonen 1987,
MUSTAVALKOKUVAT. Kuvat ottanut Helena Ojala.

TYA 12777-12832

12777. Ruudut F7 ja osa E7:stä, 1. taso. E-suunnasta 16.7.87.
12778. Ruudut E7 ja osa D7:stä, 1. taso. E-suunnasta 16.7.87.
12779. Ruudut D7 ja osa E7:stä, 1. taso. NE-suunnasta 16.7.87.
12780. Löydöt TYA 431:5-6, ruutu F5 1. krs. NE-suunnasta 17.7.87.
12781. Ruudut E-F4-6, 1. taso. S-suunnasta 20.7.87.
12782. Ruudut D-E4-6, 1. taso. SW-suunnasta 20.7.87.
12783. Ruudut E-F7, 2. taso. E-suunnasta 22.7.87.
12784. Ruudut D-E7, 2. taso. E-suunnasta 22.7.87.
12785. Ruudut C5-7, 1. taso. S-suunnasta 22.7.87.
12786. Ruudut C5-7, 1. taso. N-suunnasta 22.7.87.
12787. Ruudut E-F5-6, 2. taso. S-suunnasta 24.7.87.
12788. Ruudut D5-7 ja osa E:stä, 2. taso. SW-suunnasta 24.7.87.
12789. Ruutu F3, 2. taso. N-suunnasta 24.7.87.
12790. Kaakkoissektoria, 2. taso. SE-suunnasta 24.7.87.
12791. Ruutujen E-F4:n kivikehä, 2. taso. E-suunnasta 27.7.87.
12792. Ruutujen E-F4:n kivikehää, 2. taso. SE-suunnasta 27.7.87.
12793. Ruutujen E-F4:n kivikehä, 2. taso. SW-suunnasta 27.7.87.
12794. Ruutujen E-F4:n kivikehä, 2. taso. SW-suunnasta 27.7.87.
12795. Ruudut C5-7 ja osa D:stä, 2. taso. SW-suunnasta 28.7.87.
12796. Ruutujen E-F4:n kivikehä, 2. taso. NW-suunnasta 28.7.87.
12797. Ruutu F4, 2. taso. NW-suunnasta 28.7.87.
12798. Ruutujen E-F4:n kivikehä, 2. taso. NE-suunnasta 28.7.87.
12799. Ruutujen E-F4:n kivikehä, 2. taso. NE-suunnasta 28.7.87.
12800. Ruudut C5-7 ja osa D:stä, 3. taso. SW-suunnasta 29.7.87.
12801. Ruudut D5-6, 3. taso. S-suunnasta 29.7.87.
12802. Ruudut E5-7, 3. taso. S-suunnasta 29.7.87.
12803. Ruudut F4-7, 3. taso. S-suunnasta 30.7.87.
12804. Ruudut E-F4-6, 3. taso. S-suunnasta 30.7.87.
12805. Ruutujen E-F4:n kehäkiveys, 3. taso. SW-suunnasta 30.7.87.
12806. Ruutujen E-F4:n kehäkiveys, 3. taso. E-suunnasta 30.7.87.
12807. Kuvassa kaivauksella vierailnut päästäinen. 30.7.87.
12808. Ruutu F3, 3. taso. NW-suunnasta 31.7.87.
12809. Turve poistettu lounaissektorista. 31.7.87 E-suunnasta.
12810. Turve poistettu lounais- ja luoteissektoreista. E-suunnasta
31.7.87.
12811. Ruudut E-F4-6, 4. taso. SW-suunnasta 4.8.87.

- 12812. Ruudut G-H2-3, 1. taso. SE-suunnasta 4.8.87.
- 12813. Ruudut I2-3, J3 ja H:ta, 1. taso. SE-suunnasta 5.8.87.
- 12814. Ruudut G-J5, 1. taso. SE-suunnasta 5.8.87.
- 12815. Ruudut G-J4, 1. taso. SE-suunnasta 5.8.87.
- 12816. Pohjataso ruuduista E-F7. S-suunnasta 10.8.87.
- 12817. Pohjataso ruuduista E-F4-6. S-suunnasta 10.8.87.
- 12818. Pohjataso ruuduista C-D6-7. SW-suunnasta 10.8.87.
- 12819. Pohjataso ruuduista C-D4-6. SW-suunnasta 10.8.87.
- 12820. Ruudut G5 ja osa H:ta, 2. taso. SE-suunnasta 12.8.87.
- 12821. H-ruudut, 2. taso. SE-suunnasta 12.8.87.
- 12822. I-ruudut, 2. taso. S-suunnasta 12.8.87.
- 12823. J-ruudut, 2. taso. SW-suunnasta 12.8.87.
- 12824. Luoteissektoria, 2. taso. S-suunnasta 12.8.87.
- 12825. Ruudut G-I4, 2. taso. SE-suunnasta 12.8.87.
- 12826. Kuvassa kaivajia. NW-suunnasta 12.8.87.
- 12827. Kaivajat täyttämässä kumpua. NW-suunnasta 12.8.87.
- 12828. Ruudut G-J muovilla peitettynä. SE-suunnasta 13.8.87.
- 12829. Ruudut G-J muovilla peitettynä. SE-suunnasta 13.8.87.
- 12830. Ruudut C-F täytettynä. S-suunnasta 13.8.87.
- 12831. Ruudut C-F täytettynä. S-suunnasta 13.8.87.
- 12832. Ruudut C-F täytettynä. S-suunnasta 13.8.87.

Vammala (Tyrvä) Roismala Nokkakylä Ristimäki Suhonen 1987,
DIAKUVAT. Kuvat ottanut Helena Ojala.

TYA 183:1-62

1. Kuvassa hautakumpu. NW-suunnasta 14.7.87.
2. Hautakumpu, taustalla kaivajia turpeen poistossa. N-suunnasta 14.7.87.
3. Hautakumpu, taustalla kaivajia turpeen poistossa. S-suunnasta 14.7.87.
4. Kaivajia turpeen poistossa. SE-suunnasta 14.7.87.
5. Hautakumpu. SW-suunnasta 14.7.87.
6. Hautakumpu. NW-suunnasta 14.7.87.
7. Turve poistettu ruuduista F4-7. SE-suunnasta 14.7.87.
8. Turve poistettu ruuduista E4-7. S-suunnasta 14.7.87.
9. Turve poistettu ruuduista D4-7. SW-suunnasta 14.7.87.
10. Ruudut F7 ja osa E7:stä, 1. taso. SE-suunnasta 16.7.87.
11. Ruudut E7 ja osa D7:stä, 1. taso. S-suunnasta 16.7.87.
12. Ruudut D7 ja osa E7:stä, 1. taso. SW-suunnasta 16.7.87.
13. Ruudut E-F4-6, 1. taso. S-suunnasta 20.7.87.
14. Ruudut D-E4-6. 1. taso. SW-suunnasta 20.7.87.
15. Ruudut E-F7, 2. taso. SE-suunnasta 22.7.87.
16. Ruudut D-E7, 2. taso. SW-suunnasta 22.7.87.
17. Ruudut C5-7, 1. taso. SW-suunnasta 22.7.87.
18. Ruudut C5-7, 1. taso. SW-suunnasta 22.7.87.
19. Ruudut E-F4-6, 2. taso. S-suunnasta 24.7.87.
20. Ruudut D5-6 ja osa E:stä, 2. taso. SW-suunnasta 24.7.87.
21. Kaakoissektori, 2. taso. SE-suunnasta 24.7.87.
22. Ruutu F3, 2. taso. N-suunnasta 24.7.87.
23. Ruutujen E-F4:n kivikehä, 2. taso. NW-suunnasta 27.7.87.
24. Ruutujen E-F4:n kivikehä, 2. taso. W-suunnasta 27.7.87.
25. Ruutujen E-F4:n kivikehää, 2. taso. SW-suunnasta 27.7.87.
26. Ruudut C5-7 ja osa D:stä, 2. taso. SW-suunnasta 28.7.87.
27. Ruutujen E-F4:n kivikehä, 2. taso. SW-suunnasta 28.7.87.
28. Ruutujen E-F4:n kivikehä, 2. taso. NW-suunnasta 28.7.87.
29. Ruutujen E-F4:n kivikehä, 2. taso. NW-suunnasta 28.7.87.
30. Ruudut C5-7 ja osa D:stä, 3. taso. SW-suunnasta 29.7.87.
31. Ruudut D5-7, 3. taso. S-suunnasta 29.7.87.
32. Ruudut E5-7, 3. taso. S-suunnasta 29.7.87.
33. Ruudut F4-7, 3. taso. S-suunnasta 30.7.87.
34. Ruudut E-F6, 3. taso. S-suunnasta 30.7.87.
35. Ruutujen E-F4:n kivikehä, 3. taso. SW-suunnasta 30.7.87.

36. Ruutujen E-F4:n kivikehä, 3. taso. NW-suunnasta 30.7.87.
37. Ruutu F3, 3. taso. NW-suunnasta 31.7.87.
38. Turve poistettu lounais- ja luoteissektoreista. SW-suunnasta 31.7.87.
39. Ruudut E-F4-6, 4. taso. SW-suunnasta 4.8.87.
40. Ruudut G-H2-3, 1. taso. SE-suunnasta 4.8.87.
41. Ruudut G-H2, 1. taso. E-suunnasta 4.8.87.
42. Ruudut I2-3, J3 ja H:ta. 1. taso. SE-suunnasta 5.8.87.
43. Ruudut G-J5, 1. taso. SE-suunnasta 5.8.87.
44. Ruudut G-J4, 1. taso. SE-suunnasta 5.8.87.
45. Pohjataso ruuduista E-F6-7. S-suunnasta 10.8.87.
46. Pohjataso ruuduista E-F4-6. S-suunnasta 10.8.87.
47. Pohjataso ruuduista C-D4-7. SW-suunnasta 10.8.87.
48. Ruudut G ja osa H:ta, 2. taso. SE-suunnasta 12.8.87.
49. H-ruudut, 2. taso. SE-suunnasta 12.8.87.
50. I-ruudut, 2. taso. S-suunnasta 12.8.87.
51. J-ruudut, 2. taso. SW-suunnasta 12.8.87.
52. Lounais- ja luoteissektorit, 2. taso. S-suunnasta 12.8.87.
53. Työkuva täyttämistä. NW-suunnasta 12.8.87.
54. Työkuva täyttämistä. NW-suunnasta 12.8.87.
55. Työkuva täyttämistä. NW-suunnasta 12.8.87.
56. Täytetty ja muovilla peitetty alue. SE-suunnasta 13.8.87.
57. Ruudut C-F täytettynä. SE-suunnasta 13.8.87.
58. Ruudut C-F täytettynä. S-suunnasta 13.8.87.
59. Ruudut G-J muovilla peitettyinä. SW-suunnasta 13.8.87.
60. Ruudut G-J muovilla peitettyinä. NW-suunnasta 13.8.87.
61. Täytetty ja muovilla peitetty alue. SE-suunnasta 13.8.87.
62. Täytetty ja muovilla peitetty alue. SE-suunnasta 13.8.87.

Vammala (Tyrvää) Roismala Nokkakylä Ristimäki Suhonen 1987,
KARTAT.

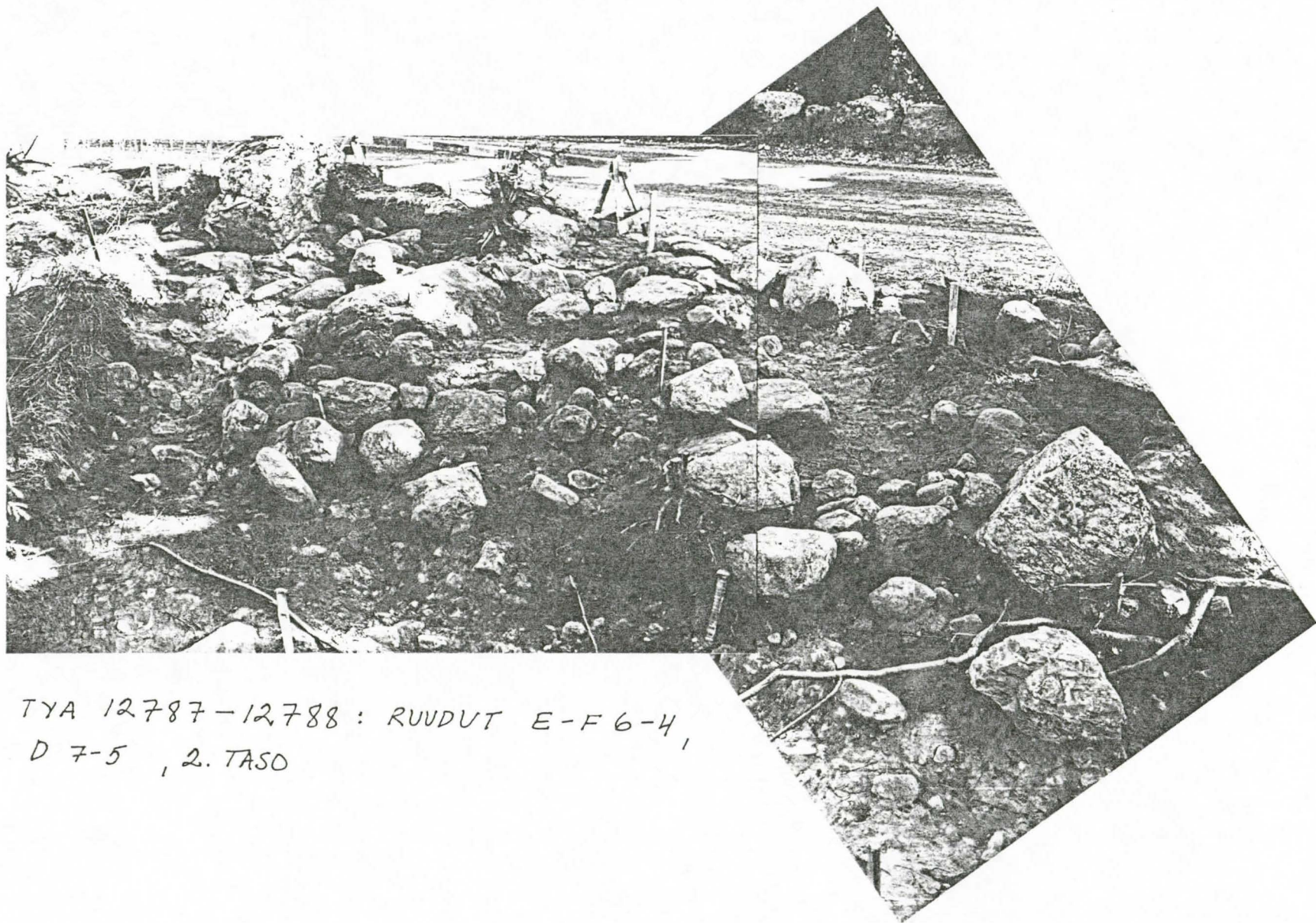
1. Yleiskartta mk 1:500
2. Taso 1 ja 1.krs:n löydöt mk 1:20
3. Taso 2 ja 2. krs:n löydöt mk 1:20
4. Taso 3 ja 3. krs:n löydöt mk 1:20
5. Taso 4 ja 4. krs:n löydöt mk 1:20
6. Profiilikartta mk 1:20
7. Pintavaaituskartta mk 1:50
8. Pohjavaaituskartta mk 1:50

Vammala (Tyrvää) Roismala Nokkakylä Ristimäki Suhonen 1987,
MAANÄYTTEET.

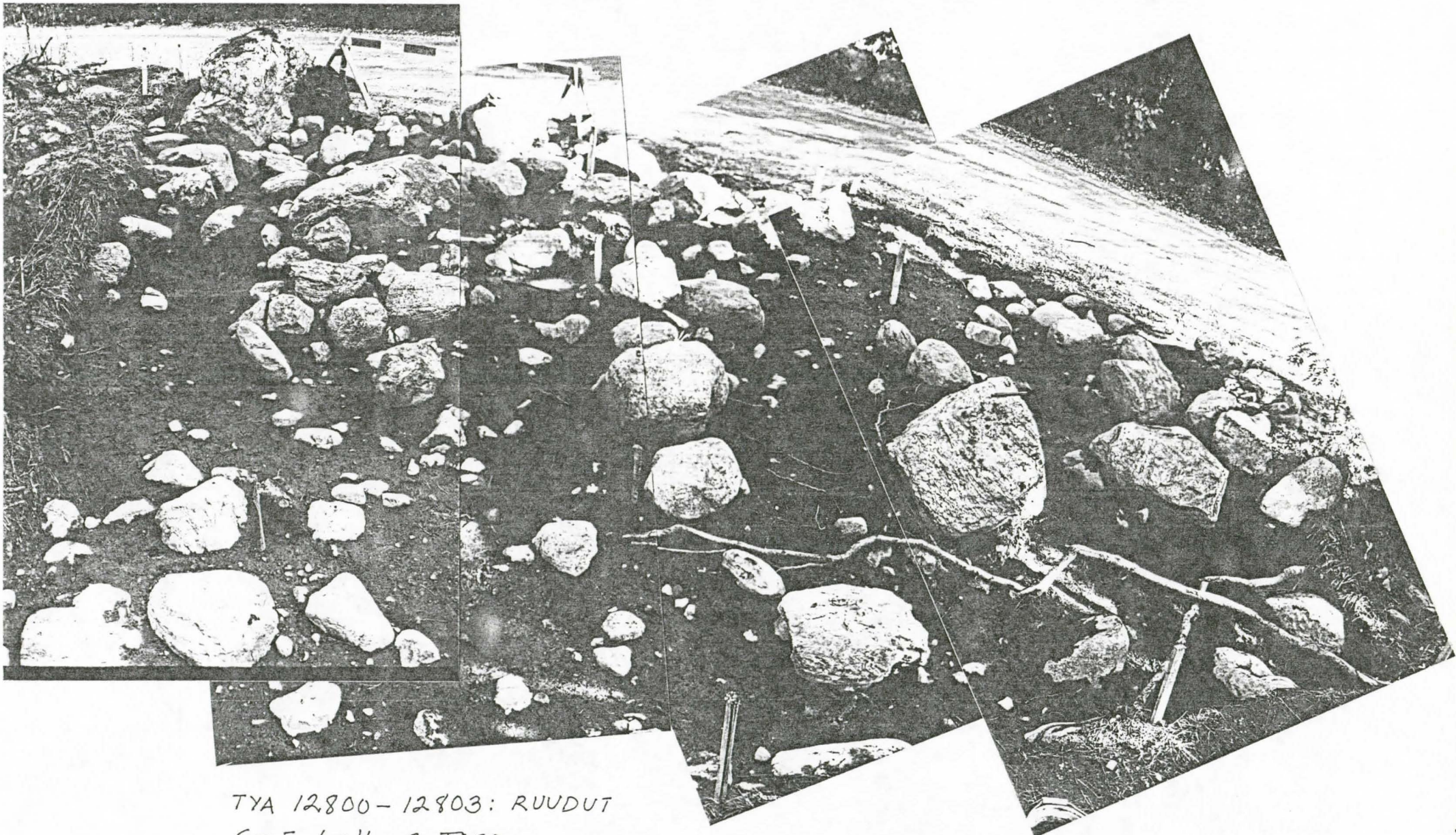
1. 1. krs. ruutu F4, x= 145, y= 045, z= 118
- F3:sta ei saanut näytettä
2. 2. krs. ruutu F4, x= 145, y= 045, z= 130
- F3:sta ei saanut näytettä
3. 3. krs. ruutu F4, x= 145, y= 045, z= 147
4. 3. krs. ruutu F3, x= 055, y= 045, z= 132
5. 4. krs. ruutu F3, x= 055, y= 045, z= 142
- F4:stä ei saanut näytettä
6. 1. krs. ruutu G4, x= 145, y= 045, z= 135
7. 1. krs. ruutu G3, x= 055, y= 045, z= 100
8. 2. krs. ruutu G4, x= 145, y= 045, z= 145
9. 2. krs. ruutu G3, x= 055, y= 045, z= 114

HIILINÄYTTEET

- TYA 431:43 1. krs. ruutu E4, x= 090, y= 170, z= 112
TYA 431:44 1. krs. ruutu H4, x= 060, y= 195, z= 135
TYA 431:68 2. krs. ruutu C7, x= 045, y= 090, z= 146
TYA 431:69 2. krs. ruutu E7, x= 040, y= 060, z= 200
TYA 431:70 2. krs. ruutu F6, x= 030, y= 100, z= 181
TYA 431:75 3. krs. ruutu F5, x= 120, y= 075, z= 169



TYA 12787-12788 : RUUDUT E-F 6-4,
D 7-5 , 2. TASO



TYA 12800-12803: RUUDUT
C-F 6-4, 3. TASO

LINE 112



TYA 12809 - 12810 : LOUNAIS- JA LUOTEIS-
SEKTORIT TURPEEN POISTON JÄLKEEN



TYA 12812 - 12815: RUUDUT G-J 5-2,
1. TASO

LITTE 11:4



TYA 12811, 12816, 12818-12819 : RUUDUT C-F 7-4, 4. TASO

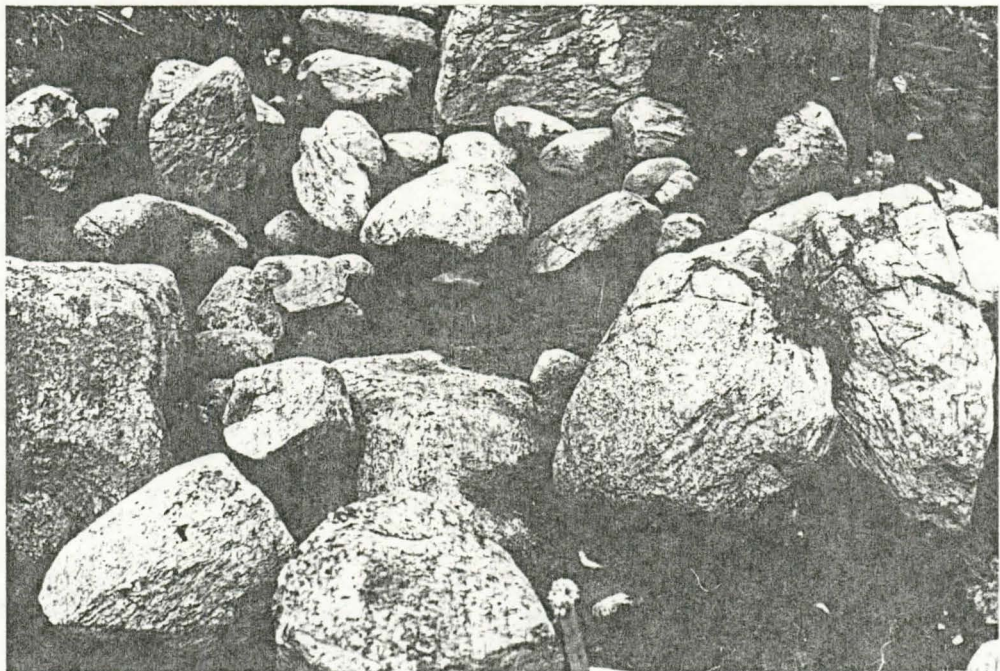
ЛИТЕ 11:5



TYA 12824-12825: RUUDUT G-1 4-2, 2. TASO



TYA 12805 : RUUTUJEN E-F 4:N KIVIKEHÄ,
3. TASO



TYA 12806 : RUUTUJEN E-F 4:N KIVIKEHÄ,
3. TASO