

# VAMMALA, KAUKOLA

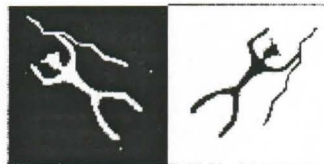
## ARKEOLOGINEN KARTOITUS

2000



Röykkiö 56 Hiidenvainiolla. Kuva V. Lompolo/ Tampereen museot

Virva Lompolo



TAMPEREEN MUSEOT  
MAAKUNNALLINEN YKSIKKÖ  
2000

## Sisällysluettelo

1. JOHDANTO	2
2. TUTKIMUSALUE	2
3. TUTKIMUSPROSESSI	3
3.1. Tutkimushistoria	3
3.2. Menetelmistä	4
3.3. Tulokset	5
5. KOHDEKUVAUKSET	8
5.1. Hiidenmäki	8
5.1.1. Röykkiöiden kuvaus	11
5.1.2. Koekuopat	26
5.2. Hiidenvainio	28
5.2.1. Röykkiöiden kuvaus	32
5.2.2. Koekuopat	54
5.3. Kartoituksen yhteydessä tarkastetut kohteet	57
5.3.1. Hiidenvainio, röykkiöt 122 ja 136	57
LIITTEET	
1. Luettelo diapositiiveista	61
2. Luettelo mustavalkonegatiiveista	63
LÖYTÖLUETTELO → pääluettelo	66

*sinija 29, 57 ei ole*

## 1. Johdanto

Tampereen museoiden maakunnallinen yksikkö on inventoinut Pirkanmaan kuntia vuodesta 1993 lähtien. Vammalan ensimmäinen uusi inventointi oli vuonna 1995, jolloin kohteena oli Tyrvään Vanhankirkonniemi. Sen jälkeen on inventoitu vuonna 1996 Palvialaa, vuonna 1997 Sastamalan kirkon ympäristöä, 1998 Kutalansaarta ja 1999 Rautaveden ympäristöä. Edellä mainittujen inventointien päämäärinä oli saattaa Rautaveden ja Kuloveden ympäristöjen muinaisjäännöstilanne ajan tasalle. Tämän vuoden tutkimukset Vammalassa siirtyivät Liekoveden ympäristöön Kaukolan muinaisjäännösalueelle, johon kuuluvat Tyrväänkylä ja Kaukola sekä Liekosaari ja Hiukkasaari. Alue on kooltaan n. 2x2 km. Kartoituksen tarkoituksena oli ajanmukaistaa muinaisjäännöstuntemusta kyseisellä alueella. Koko aluetta ei kuitenkaan ehditty kartoittaa kokonaisuudessaan kenttätöiden aikana, ainoastaan Tyrväänkylän puolelta Hiidenmäki ja Hiidenvainio.

Maakunnallinen yksikkö suoritti Vammalan Kaukolan alueen kartoituksen kenttätöitä ajalla 26.4.-19.5.2000. Kenttätöitäjohtajana toimi fil.yo Virva Lompolo ja tutkimusapulaisena Huk Riikka Saarinen. Kenttätöihin osallistui myös 17.-18.6. Nina Isoahti, Viktor Vunukainen ja Gennadi Zelenin. Kartoituksen esi- ja jälkitöistä vastasi fil.yo Virva Lompolo.

Kartoituksen kustannuksista vastasivat yhdessä Tampereen museot ja Vammalan kaupunki.

## 2. Tutkimusalue

Kaukolan muinaisjäännösalue sijaitsee n. 3,5 km Tyrvään uudesta kirkosta lounaaseen Liekoveden etelärannalla, johon Kokemäenjoki purkaa vetensä Hartolankosken, Kupperinkosken ja Kylänkosken kautta. Hiukkasaari sijaitsee Liekovedellä lähellä Hartolankosken suuta Kupperinkosken ja Kylänkosken välissä kun taas Liekosaari sijaitsee Liekoveden selällä n. 1,4 km Tyrvään uudesta kirkosta lounaaseen.

Rautavesi ja Liekovesi erottuivat järviksi Litorinamerestä vasta 6500 B.P. jälkeen. Tuolloin meren pinta oli 63-64 m mpy eli useita metrejä nykyistä Liekoveden pintaa (56,75-57,65 m mpy) ylempänä. Liekoveden ympäristöstä ei tunneta kivikautisiksi ajoitettuja muinaisjäännöksiä toisin kuin Rautaveden puolelta vaan leimaa antavana ovat rannan tuntumassa sijaitsevat rautakautiset kalmistot, jotka sijaitsevat Kokemäenjoen molemmilla rannoilla edellä mainittujen koskien partailla.

Kaukolan ja Tyrväänkylän kalmistoalueella röykkiöt sijoittuvat ryhmittäin. Hautakummut rajoittuvat joko jokeen tai Liekoveteen viettävälle rinteille. Kaukolan kylässä, joen pohjoispuolella, hautakumpuja on runsaan 800 m:n pituisella ja 400 m:n levyisellä alueella. Pohjoisimmat kummut sijaitsevat Kaukolan koulun tienoilla ja Pohjolan eli Ala-Knaapin alueella, eteläisimmät puolestaan Hartolankosken vaiheilla Myllyvainiossa. Tyrväänkylässä, joen eteläpuolella, hautakumpuja on noin 600 m:n pituisella ja 650 m:n levyisellä alalla. Eteläisimmät röykkiöt ovat Hiidenmäellä ja pohjoisimmat Pukin talon takana Liekoveden rinteillä. Röykkiöitä on yli 300 levittäytyneenä laajalle alueelle, mikä tekee Kaukolan kalmistoalueesta Pirkanmaan laajimman. Sekä Kaukolan että Tyrväänkylän vanhimmat tutkitut haudat nuoremmalta roomalaisajalta (n. 200-400 jKr.) ja nuorimmat 1000-luvulle.

Tänä vuonna tutkitut Hiidenmäki ja Hiidenvainio Tyrväänkylän puolella sijoittuvat topografisesti 60 ja 67 m mpy välille. Alueelle on ominaista alavilta savimailta nousevat

moreeni- ja silttikumpareet. Savimaat ovat peltoina, kesannolla tai niityllä. Hiidenmäki sijaitsee voimalaitokselle johtavan tien lounaispuolella. Mäki on niittymäistä kaakkoispuolelta ja tien vieressä korkeimmalla kohdalla muuttuen havumetsiköksi länteen päin mentäessä. Hiidenmäen itäiselle osalle ja pohjoisrinteelle ovat ominaista niittymäisyys katajineen ja paikoin hyvin tiheä vadelmapensaisto. Maasto Hiidenmäen havumetsikössä on kivikkoista. Hiidenvainio sijoittuu puolestaan voimalaitokseen johtavan tien koillispuolella Liekoveteen loivahkosti viettävällä rinteellä. Hiidenvainio on vanhaa hakamaata, jolle luonteenomaista on runsas katajapuusto ja paikoin kivikkoisen maasto.

### 3. Tutkimusprosessi

#### 3.1. Tutkimushistoria

Kaukolan ja Tyrväänkylän kalmistoalueet löydettiin 1900-luvun alussa. Ensimmäiset tutkimukset suoritti H.J. Heikel vuonna 1902 Kaukolassa Ala-Knaapin alueella. 1903 J. Rinne jatkoi Heikelin aloittamaa kartoitusta Ala-Knaapin ja Vänniän alueilla suorittaen samalla kaivauksia kolmella röykkiöllä. 1904 ja 1905 Rinne suoritti Tyrväänkylän puolella Ryssän talon maalla (Hiidenvainio ja Hiidenmäki) kalmistoalueen kartoitusta. Saldona oli 37 röykkiötä. Hackman jatkoi Rinteen tutkimuksia Hiidenmäellä (Ryssänvainio) vuonna 1909 kaivaen röykkiö nro 9 (Rinteen aikaisempi numerointi, Vikkulan kartassa nro 76). Röykkiön ainoat löydöt olivat palanutta luuta. Kolme vuotta myöhemmin 1912 Hackman suoritti tutkimuksia Ala-Knaapin alueella Kaukolan puolella. Seuraavana vuonna 1913 A.M. Tallgren ja Hj. Appelgren-Kivalo suorittivat molemmat kaivaukset Vänniän talon pihalla, josta oli edellisenä syksynä pihatöiden yhteydessä löytynyt muinaisesineitä. Tallgren tutkimuksissa paljastui polttohautausten lisäksi yksi ruumishauta, joka tulkittiin ristiretkiaikaiseksi naisen haudaksi. Appelgren-Kivalo tutki samana kesänä myös röykkiö XXIV Ala-Knaapin maalta, mutta se oli löydötön.

Seuraavat tutkimukset Kaukolan kalmistoalueella suoritettiin vasta vuosina 1946-1948 Hartolankoskelle rakennettavan voimalaitoksen vuoksi. Voimalaitoksen rakennuttaja Tyrvään Voima oy (Yhtyneet Paperitehtaat oy ja Rosenlew oy) rahoitti kaivaukset. Huhtikuussa 1946 O. Keskitalo valvoi Kaukolan kylässä Juvelan puimahuoneen ympäristössä hiekanottoa, koska aikaisemmin paikalla edellä mainittujen rakennustöiden vuoksi tuhoutuneesta röykkiöstä 134 oli löytynyt muinaisesineitä. Toukokuussa samana vuonna C.F. Meinander kaivoi yhdeksän röykkiötä (nrot 62, 64-71) Tyrväänkylän puolelta vesivoimalan nykyisellä viheralueella sekä teki kartoitusta Liekosaarella. Kyseisenä vuonna Kaukolan puolella tekivät tutkimuksia myös H. Salmo ja J. Leppäaho. Salmo tutki Saukon Myllyvainiossa röykkiöt 108-111 sekä Tyrväänkylän puolella Meinanderin jo osittain tarkastaneen röykkiö nro 71, koska sieltä löytyi Meinanderin tutkimusten jälkeen vielä keihäänkärki. Leppäaho puolestaan tutki Saukon Myllyvainiossa röykkiöt 112, 112a, 112b 113-116 ja 116a sekä Juvelassa röykkiöt 76 ja 78. Molemmat tutkijat löysivät kivikautista aineistoa muutaman röykkiön täytemaasta rautakautisen aineiston lisäksi. Seuraavana vuonna H. Salmo tutki Liekosaarella röykkiöt 1,2,4,5,11 ja 20 sekä Ala-Knaapin mailta röykkiöt nro 7 ja 10, ja Juvelan mailta röykkiöt 50, 54 sekä 102. Viimeksi mainitun Juvelan mailta tutkittujen röykkiöiden täytemaasta löytyi kivikautista aineistoa rautakautisen lisäksi. Vuonna 1948 H. Salmo jatkoi vielä tutkimuksia Tyrvään Voima oy:n rahoittamana Kaukolan kylän puolella kaivaen kaksi röykkiötä (nrot 8 ja 11) Pohjolan talon mailta ja viisi Juvelan alueelta (nrot 85, 87, 90, 125 ja 126). Voimalaitoksen rakentamisen vuoksi tutkittuja röykkiöitä ei ennallistettu, koska niiden

uskottiin jäävän sen vaikutuspiiriin. Vuonna 1949 A. Erä-Esko suoritti laajan inventoinnin Vammalan seudulla, johon sisältyi myös Kaukolan kalmistoalue.

23:n vuoden tutkimustauon jälkeen J. Luoto suoritti kaivaukset vuonna 1972 Hiidenmäellä Tyrväänkylän puolella. Kaivauksissa tutkittiin röykkiöt nro 79, 81 ja 82, jotka myös entisöitiin. Toisin kuin aikaisemmat tutkimukset, jotka suoritettiin muinaistieteellisen toimikunnan toimesta, suoritti Luoto röykkiötutkimukset Satakunnan museon toimeksiannosta. Vuosien 1979-1981 tutkimuskohteena oli Hiukkasaari ja hankkeen toteuttajana Turun yliopiston arkeologian oppiaine. Alueella tehtiin koekuopitusta, kaivauksia (alueet A-D) sekä fosfaattikartoitus. Tutkimukset suorittivat E. Salminen, K. Korkeakoski-Väisänen ja M. Pärssinen. Seuraavana vuonna J. Luoto ja J. Niemelä kaivoivat saaren itäosassa. Vuonna 1981 saarella aloitetut kaivaukset saatettiin loppuun M. Pärssisen ja J. Niemelän toimesta. Kaivauskertomuksen vuoden tutkimuksista on kirjoittanut J. Luoto.

Vuonna 1982 A. Vikkula suoritti Museoviraston toimeksiannosta Tyrväänkylän puolella koekaivauksia Hiidenmäen ja Hiidenvainion alueilla sekä kartoitusta Hiidenmäen, Hiidenvainion, Toivon ja Pukin alueilla. Kartoituksen saldona oli 23 uutta röykkiötä (nrot 123-146). Koekaivauksia hän suoritti yhteensä 58 m<sup>2</sup>, mutta tulos oli negatiivinen eli mitään varmaa muinaisjäännöstä ei todettu. Vuonna 1984 teki M. Bergström koekaivaukset Kaukolan kylänpuolella Juvelassa lähellä röykkiöitä 35, 51, 52 ja 53 tilanomistajan suunnitteleman rakennushankkeen vuoksi. Tutkitulla alalla ei todettu mitään muinaisjäännökseen viittaavaa. M. Bergström suoritti myös toiset koekaivaukset samalla tilalla samaisesta syystä vuonna 1986. Tuloksena oli selkeitä viitteitä muinaisjäännöksestä kuten saviastian paloja, nokimaata ja palaneita kiviä. Samana vuonna Turun yliopiston arkeologian oppiaine suoritti Tyrväänkylässä ja Liekosaassa kartoituksia ja koekaivauksia H. Ojalan johdolla. Kartoitetut alueet olivat Pukki, Toivo, Hiidenvainio, Harjula, Riihimäki Harjula ja Hiidenmäki sekä Liekosaari. Liekosaassa ja Riihimäki Harjulassa suoritettiin myös koekuopitusta.

### 3.2. Menetelmistä

Kartoituksen esitöihin käytettiin kolme päivää. Itse kartoitustyö kentällä aloitettiin etsimällä ja tarkastamalla ennestään tunnetut röykkiöt Hiidenmäellä, josta siirryttiin sitten Hiidenvainiolle. Röykkiöiden löytämisessä ja tunnistamisessa käytettiin A. Vikkulan 1982 laatimaa yleiskarttaa 1:1000. Kartoituksessa apuna käytettiin Turun yliopiston arkeologian oppiaineelta vuokrattua Topcon GTS-212 –merkkistä takymetriä, jolla mitattiin röykkiöt paikoilleen. Mittauksessa käytettiin Vammalan kaupungin omaa koordinaatistoa asemoimalla takymetri aluksi monikulmapisteiden 1465 ja 1469 avulla (ks. yleiskartta 1:1000). Koska alue oli laaja ja näkyvyys takymetrillä paikoittain huono, mittaamista ei voitu suorittaa yhdeltä pysyvältä pisteeltä vaan konetta jouduttiin siirtämään usein. Koneen siirtämisen yhteydessä luotiin uudet asemointipisteet mielivaltaisesti tunnetulta pisteeltä eli tunnetulta koneenpaikalta, joiden avulla takymetri saatiin koneen siirron jälkeen kiinnitettyä takaisin käytettyyn Vammalan kaupungin omaan sisäiseen koordinaatistoon.

Lisäksi kartoituksessa pyrittiin löytämään uusia mahdollisia röykkiöitä, joita sitten löytyikin 12 kpl. Kenttätöiden lopussa 10 röykkiöön ehdittiin kaivaa koekuopat. Ne pyrittiin kaivamaan röykkiön keskelle, mutta aina se ei ollut mahdollista niiden kivisyyden vuoksi. Koekuoppien pintamaa poistettiin lapiolla, mutta muuten ne kaivettiin lastoilla pohjaan tai siihen saakka kunnes se oli teknisesti mahdotonta kivien vuoksi. Koekuopat olivat n. 40x40 cm kooltaan, ne dokumentoitiin kirjallisesti ja mitattiin takymetrillä paikalleen. Vain neljä hautaröykkiöiksi todetut valokuvattiin. Lopuksi jokaisen röykkiön yhteyteen pystytettiin n. 40 cm:n korkuinen

harmaa puupaalu, johon oli kiinnitetty muovinen Museoviraston rauhoituslaatta ja maalattu röykkiön numero, röykkiöiden myöhemmän löytämisen ja tunnistamisen helpottamiseksi.

### 3.3. Tulokset

Kartoituksen tavoitteena oli käydä koko Kaukolan kalmistoalue saarineen läpi, mutta ponnisteluista huolimatta tämä ei kuitenkaan toteutunut. Havainnointi olosuhteet Hiidenmäellä olivat paikoittain erittäin vaikeat tiheän kasvillisuuden, lähinnä vadelmapensaikon, vuoksi. Myös mäellä tehty voimalalinjan raivauksen jälkeen raivaamatta jätetty hakkuujäte vaikeutti osaltaan liikkumista ja röykkiöiden löytämistä. Hiidenmäellä tiheän kasvillisuuden ja Hiidenvainiolla runsaan katajiston vuoksi takymetriä jouduttiin siirtämään usein, joka osaltaan hidasti kartoitustyötä. Tavoitealueesta siis saatiin kartoitettua kolmannes.

Kartoituksen tuloksena löydettiin 12 uutta röykkiötä, joista 10 tarkistettiin. Näistä tarkistetuista neljä osoittautui hautaröykkiöiksi, loput kuusi olivat löydöttömiä eikä niissä ollut havaittavissa mitään erityistä maalajissa. Ne ovat siis tulkittavissa myöhemmin peltojen tai niittyjen raivaamisen yhteydessä syntyneiksi peltoröykkiöiksi. Hiidenmäellä löytyneet viisi peltoröykkiötä sijaitsevatkin lähellä pellon reunaa. Neljä hautaröykkiöiksi osoittautuneet ja tarkistamatta jääneet kaksi röykkiötä numeroitiin jatkamalla siitä, mihin A. Vikkula vuonna 1982 jäi eli röykkiöiden numerot ovat 147-151. Tarkistetut peltoröykkiöt merkattiin yleiskarttaan, mutta niitä ei numeroitu vaan ainoastaan niihin tehdyt koekuopat numeroitiin.

Hautaröykkiöiksi todetut ovat ulkoasultaan hyvin samanlaisia kuin suurin osa ympäristön tunnetuista röykkiöistä eli vaatimattomia, matalia, kiven ja maansekaisia kumpuja. Koekuopista kuitenkin alkoi pian tulla esille hyvin tummaa nokimaata, palanutta luuta ja keramiikkaa. Myös maanpinnanalaista kiveystä oli runsaammin mitä vaatimattomasta ulkonäöstä olisi voinut päätellä.


Hautaröykkiöistä kaksi on aivan jo ennestään tunnetun röykkiön kyljessä. Röykkiö 149 sijaitsee metrin etäisyydellä röykkiöstä 51, samoin kuin röykkiö 150 röykkiöstä 131. Röykkiö 151 oli siitä puolesta erikoinen, että se on koottu valtavan maakiven viereen, mutta on kuitenkin löydetystä röykkiöistä vaatimattomin lähes maantasainen kumpu. Kahdesta tarkastamattomasta röykkiöstä numerolla 147 merkitty röykkiö on hyvin epämääräinen ja enemmänkin kivistä kasattu. Lisäksi se sijaitsee aivan vanhan pellon reunassa, joten se voi olla todennäköisemmin peltoraunio kuin hautaröykkiö.


Jo ennestään tunnetuista röykkiöistä röykkiötä 53 (ks. neg.nro 116603), röykkiötä 59 (ks. neg.nro 116589) ja yhdistemäröykkiötä 87 ja 89 (ks. neg.nro 116551) oli kaiveltu, mutta muuten röykkiöt olivat hyväkuntoisia ja koskemattomia. Röykkiö 122 oli tuhoutunut autotallin rakentamisen yhteydessä. Asiasta keskustellessani maanomistajien Sakari ja Marketta Telilän kanssa he kertoivat olleensa täysin tietämättömiä siitä, että heidän maillaan on mitään röykkiöitä eikä heille missään vaiheessa asiasta oltu edes ilmoitettu. He kertoivat saaneensa autotalliin rakentamisluvan Vammalan kaupungilta, jonka jälkeen he olivat kesällä 1987 rakentaneet kyseisen rakennuksen. Mitään erityistä rakentamisen yhteydessä he eivät olleet havainneet. Lisäksi toiseen röykkiöön (Vikkulan 1982 löytämä nro 136) heidän maillaan oli perustettu kivipuutarha. Tämänkään röykkiön esihistoriallisesta arvosta heille ei heidän mukaansa oltu ilmoitettu vaikka he olivat asuneet paikalla jo vuodesta 1982. Kivipuutarhaa perustaessa he olivat tuoneet röykkiöön lisää pikkukiviä ja maata, mutta mitään he eivät olleet siitä poistaneet.

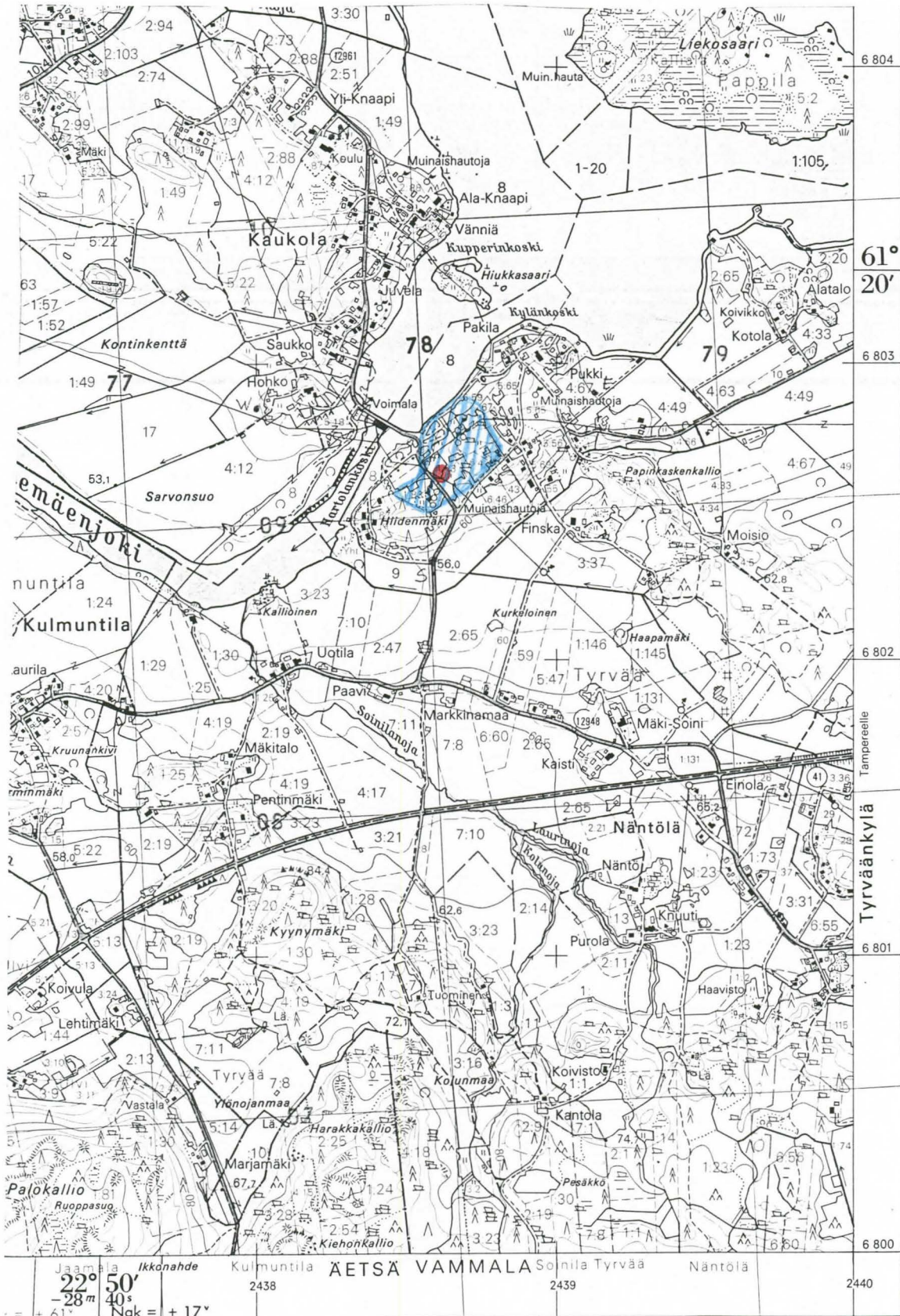
Vikkulan (1982) laatimassa kartassa katkoviivoilla merkityistä röykkiöistä, joita ei silloin voitu löytää, löydettiin tämän vuotisessa kartoituksessa ainoastaan röykkiö 50. Liekoveden rannan tuntumassa Hiidenvainiolla lähellä vesivoimalaa olevalla viheralueella Meinanderin (1946) tutkimat röykkiöt (nrot 62, 64-71) olivat tuhoutuneet ja jäljellä oli vain keskimmäisen viheralueen itäisellä laidalla kasattu kivivalli ja Liekoveden puoleisella viheralueella oleva epämääräinen kivikasa (ks. diat nro 43977-43979), joita ei sen kummemmin dokumentoitu. Röykkiöiden 119-121 olemassa oloa ei ehditty tarkistaa.

# Vammalan Kaukolan arkeologinen kartoitus 2000

Ote peruskartasta 2121 04 KIIKKA 1:20 000

 = tutkimusalue

 = tarkastetut röykkiöt 122 ja 136





## 5. Kohdekuvaukset

### 5.1. Hiidenmäki

<b>Kunta:</b>	Vammala
<b>Kylä:</b>	Tyrväänkylä
<b>Paikannimi:</b>	Hiidenmäki
<b>Muinaisjännöstyyppi:</b>	hautapaikat
<b>Tyypin tarkenne:</b>	hautaröykkiöitä
<b>Ajoitus:</b>	rautakausi
<b>Rauhoitusluokka:</b>	I-II
<b>Lukumäärä:</b>	36
<b>Tarkastus:</b>	26.4.-8.5.2000 V. Lompolo ja R. Saarinen
<b>Sijainti:</b>	PK 2121 04 Kiikka x= 6802 46 - 62, y= 2438 46 – 62, z= 60 – 67,5 m mpy
<b>Maastomerkitä:</b>	-



Yleiskuva Hiidenmäelle voimalaitokselle ja Tyrväänkylään johtavien teiden risteyksestä. Neg.nro 116535. Kuv. Virva Lompolo

<b>Hoito ja kunto:</b>	Ei kuulu hoitokohteisiin. Hiidenmäen itäisellä puolella lähellä tietä vesivoimalan puoleisella rinteellä on tehty voimalinjan raivaustöitä, mutta raivausjätteitä ei ole korjattu pois. Lisäksi mäellä kasvaa paikoittain tiheää pensaikkaa. Pensaikon harvennus olisi paikallaan samoin kuin myös raivausjätteiden poisto, sillä mäen röykkiötilannetta on nykyisessä kunnossa vaikea hahmottaa.
------------------------	---

**Tila- ja omistajatiedot:** Hartola, RN:o 1:157  
Telilä Aatto Johannes, Kivitie 103, 38250 Roismala  
Hiidenvoima, RN:o 9:0  
Tyrvään Voimaosakeyhtiö, Voimalaitoksentie 70, 29200  
Harjavalta

**Kiinteistötunnukset:** 912-489-1-157  
912-489-9-0

**Aiemmat tiedot:** Inv. Rinne 1904 ja 1905, Erä-Esko 1949, Ojala 1986  
Kart. Meinander & Salmo 1946  
Kaiv. Hackman 1909, Luoto 1972, Vikkula 1982

**Aiemmat löydöt:** KM 5353:1-3, Sat.Mus.17827:1-89, KM 21671:1-5, 21672:1-12

**Kartoituslöydöt:** -

**Kartat:** Peruskarttaote 2121 04 Kiikka 1:20 000, yleiskartta 1:1000

**Negatiivit:** 116535 –116536, 116538-116573 ja 116616

**Diat:** 43955, 43957-43965

**Huomioitavaa:** Tutkimusalueen yleiskartta 1:1000 on pienennös Vammalan kantanakartoista 4848 14, 21 ja 23-24, jotka ovat alunperin 1:500. Kantakartat noudattavat Vammalan kaupungin omaa sisäistä koordinaatistojärjestelmää, joka poikkeaa hiukan valtakunnallisesta koordinaatistosta (lisää tietoa saa Vammalan kaupungilta). Tämän vuoksi röykkiö- ja koekuoppakuvaüksissa olevat koordinaatit on ilmoitettu sen mukaisesti. (Ks. myös luku 3.2)

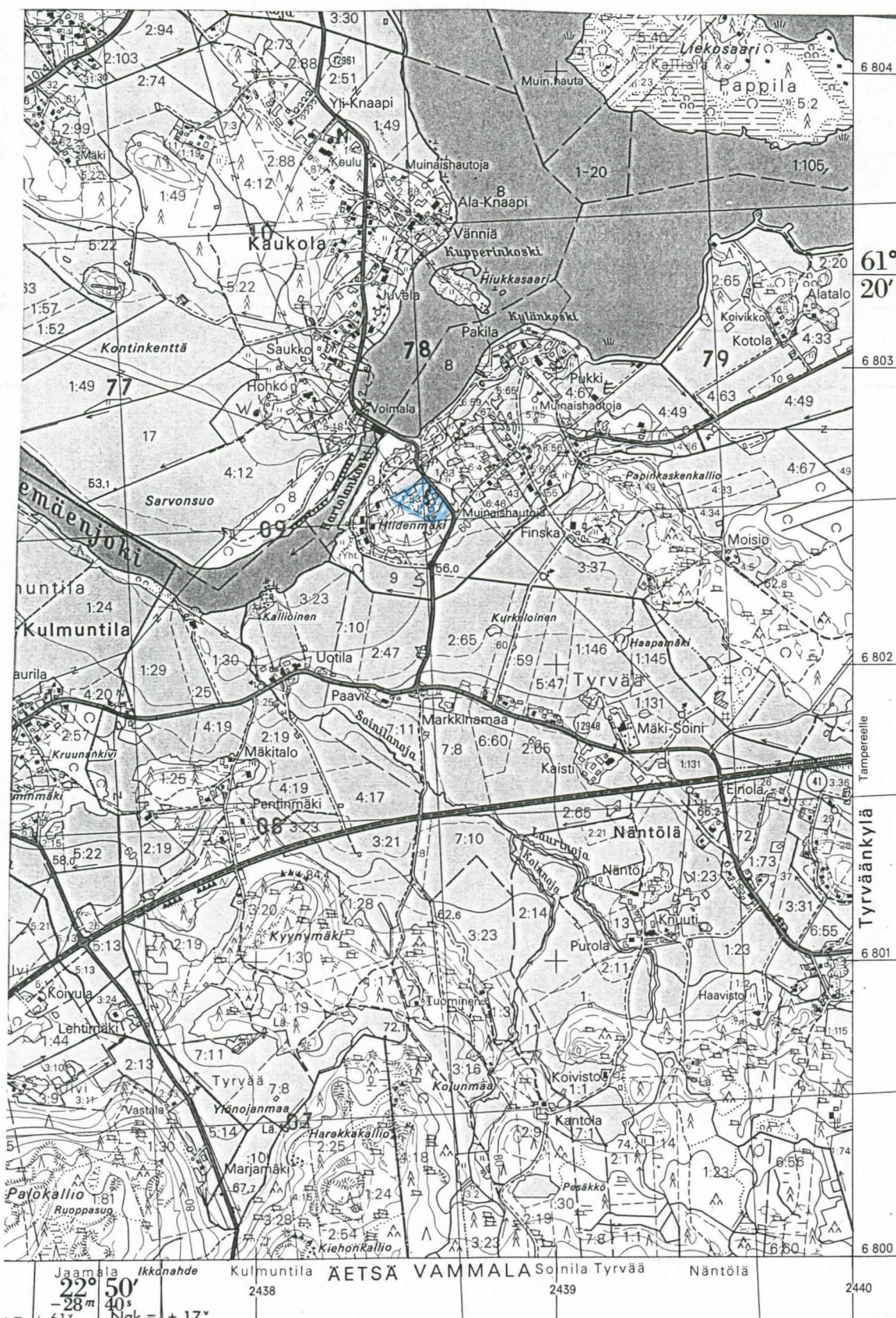
# Vammalan Kaukolan arkeologinen kartoitus 2000

## Vammala, Tyrväänkylä, Hiidenmäki

Ote peruskartasta 1:20 000,

PK 2121 04 KIIKKA, x= 6802 46-62, y= 2438 46-62, z= n. 60-67,5 m mpy.

 = rautakautinen röykkiöalue



### 5.1.1 Röykkiöiden kuvaus:

#### röykkiö 77:

Sijaitsee aivan pellon reunalla voimalaitokselle johtavan tien vieressä sen lounaispuolella n. 230 m voimalaitoksen tuntumassa olevan huoltorakennuksen kivijalassa olevasta KP 412:sta kaakkoon ja n. 30 m voimalaitoksen ja Tyrväänkylän teiden risteyksen tuntumassa olevasta KP 411:sta länsi-luoteeseen Hiidenmäen etelärinteellä. Röykkiö on soikea, koottu isohkoista kivistä, jossa on myös maata seassa. Kivet röykkiössä lohkaremaisista ja röykkiö vaikuttaa epämääräiseltä.

Koko: n. 6,0 x 4,0 x 0,6 m

Suunta: NE-SW

Sijainti yleiskartalla: x= 6802543 10, y= 438625 93, z= 65,282 m mpy

Negatiivi: 116538

Dia: -

#### röykkiö 78:



Röykkiö 78 Hiidenmäellä. Neg.nro 116543. Kuv. Virva Lompola

Sijaitsee aivan voimalaitokselle johtavan tienleikkauksen reunalla sen lounaispuolella mäen päällä n. 200 m voimalaitoksen tuntumassa olevan huoltorakennuksen kivijalassa olevasta KP 412:sta kaakkoon ja n. 50 m voimalaitoksen ja Tyrväänkylän teiden risteyksen tuntumassa

olevasta KP 411:sta luoteeseen. Röykkiö on soikea, kiven ja maan sekainen kumpu. Viereen on syystä tai toisesta kaivettu suorakaiteenmuotoinen kuoppa.

Koko: n. 4,8 x 1,8 x 0,4 m

Suunta: NW-SE

Sijainti yleiskartalla: x= 6802561 96, y= 438612 76, z= 66,424 m mpy

Negatiivi: 116543

Dia: 43959

### **röykkiö 79:**

Sijaitsee aivan voimalaitokselle johtavan tienleikkauksen reunalla sen lounaispuolella mäen päällä n. 190 m voimalaitoksen tuntumassa olevan huoltorakennuksen kivijalassa olevasta KP 412:sta kaakkoon ja n. 60 m voimalaitoksen ja Tyrväänkylän teiden risteyksen tuntumassa olevasta KP 411:sta luoteeseen. J. Luoto kaivoi röykkiön vuonna 1972. Röykkiöstä erottui kaksi erillistä luualuetta, joista toinen ajoittui kansainvaellusajalle ja toinen merovingiajalle. Löytöinä tuli mm. kilpimäinen pronssisolki (Sat.Mus. 17827:8) ja rautainen hevosenkenkäsolki (Sat.Mus. 17827:21). Röykkiö on entisöity tutkimusten jälkeen. Röykkiö on muodoltaan säännöllisen pyöreä ja kivistä koottu.

Aikaisemmat löydöt: Sat.Mus. 17827:1-45

Koko: Ø n. 9,3 m, kork. n. 0,6 m

Sijainti yleiskartalla: x= 6802568 44, y= 438602 43, z= 66,776 m mpy

Negatiivi: 116539

Dia: 43959

### **röykkiö 80:**

Sijaitsee luoteeseen voimalaitokselle johtavan tien tuntumassa sen lounaispuolella n. 185 m voimalaitoksen tuntumassa olevan huoltorakennuksen kivijalassa olevasta KP 412:sta kaakkoon ja n. 75 m voimalaitoksen ja Tyrväänkylän teiden risteyksen tuntumassa olevalta KP 411:sta luoteeseen. Röykkiö on muodoltaan pyöreähkö, kiven ja maan sekainen kumpu. Sen lounaislaidalla on iso maakivi (silmäkivi?).

Koko: n. 3,3 x 2,5 x 0,4 m

Suunta: N-S

Sijainti yleiskartalla: x= 6802577 59, y= 438593 74, z= 65,906 m mpy

Negatiivi: 116542

Dia: 43958

**röykkiö 81:**

Sijaitsee voimalaitokselle johtavan tien lounaispuolella mäen päällä n. 195 m voimalaitoksen tuntumassa olevan huoltorakennuksen kivijalassa olevalta KP 412:sta kaakkoon ja n. 60 m voimalaitoksen ja Tyrväänkylän teiden risteyksen tuntumassa olevalta KP 411:sta luoteeseen aivan röykkiö 79 vieressä sen lounaispuolella. J. Luoto kaivoi röykkiön vuonna 1972. Hauta ajoittuu kansainvaellusajalle ja löytöinä tuli mm. veitsi (Sat.Mus. 17827:51). Röykkiö on entisöity tutkimusten jälkeen.

Röykkiö on muodoltaan säännöllisen pyöreä, kivistä koottu.

Aikaisemmat löydöt: Sat.Mus. 17827:46-76

Koko: Ø n. 8,9 m, kork. n. 0,6 m

Sijainti yleiskartalla: x= 6802561 82, y= 438594 83, z= 66,777 m mpy

Negatiivi: 116540

Dia: 43958

**röykkiö 82:**

Sijaitsee voimalaitokselle johtavan tien lounaispuolella mäen päällä aivan röykkiö 81 vieressä sen eteläpuolella n. 200 m voimalaitoksen tuntumassa olevan huoltorakennuksen kivijalassa olevasta KP 412:sta kaakkoon ja n. 60 m voimalaitoksen ja Tyrväänkylän teiden risteyksen tuntumassa olevasta KP 411:sta länsi-luoteeseen. J. Luoto kaivoi röykkiön vuonna 1972. Röykkiö ajoittunee kansainvaellusajalle ja löytöinä tuli pääsääntöisesti poltettua savea ja keramiikkaa. Röykkiö on entisöity tutkimusten jälkeen.

Röykkiö on muodoltaan pyöreä, kiven ja maan sekainen kumpu.

Aikaisemmat löydöt: Sat..Mus. 17827:77-89

Koko: Ø n. 3,5 m, kork. n. 0,4 m

Sijainti yleiskartalla: x= 6802554 07, y= 438595 01, z= 66,653 m mpy

Negatiivi: 116545

Dia: -

**röykkiö 83:**

Sijaitsee voimalaitokselle johtavan tien lounaispuolella mäen etelärinteellä n. 220 m voimalaitoksen tuntumassa olevan huoltorakennuksen kivijalassa olevasta KP 412:sta kaakkoon ja n. 50 m voimalaitoksen ja Tyrväänkylän teiden risteyksen tuntumassa olevasta KP 411:sta länsi-luoteeseen pellon reunassa. Röykkiö on pieni, soikeahko, kiven ja maan sekainen kumpu. Maanpinnalle näkyy vain kaksi kiveä, joten röykkiö vaikuttaa kootun pääasiallisesti maata käyttäen.

Koko: n. 2,3 x 1,2 x 0,5 m

Suunta: NW-SE

Sijainti yleiskartalla: x= 6802546 34, y= 438607 03, z= 65,768 m mpy

Negatiivi: 116544

Dia: -

**röykkiö 84:**

Sijaitsee voimalaitokselle johtavan tien lounaispuolella mäen etelärinteellä n. 215 m voimalaitoksen tuntumassa olevan huoltorakennuksen kivijalassa olevasta KP 412:sta kaakkoon ja n. 60 m viistosti länteen voimalaitokselle ja Tyrväänkylään johtavien teiden risteyksen tuntumassa olevasta KP 411:sta. Röykkiö on muodoltaan soikeahko, kiven ja maan sekainen kumpu. Sen pellon puoleisella reunalla on silmäkivi(?).

Koko: n. 3,5 x 2,4 x 0,4m

Suunta: NW-SE

Sijainti yleiskartalla: x= 6802540 31, y= 438596 69, z= 66,221 m mpy

Negatiivi: 116546

Dia: -

**röykkiö 85:**

Sijaitsee voimalaitokselle johtavan tien lounaispuolella mäen päällä n. 200 m voimalaitoksen tuntumassa olevan huoltorakennuksen kivijalassa olevasta KP 412:sta etelä-kaakkoon ja n. 75 m voimalaitoksen ja Tyrväänkylän teiden risteyksen tuntumassa olevasta KP 411:sta länsiluoteeseen. Röykkiön alkuperäistä muotoa ei voida enää hahmottaa. Se on pitkulainen maavalli, jonka länsi päässä näyttäisi alkuperäinen röykkiö rakennetun. Röykkiön pohjoispuolella on aikanaan kaiveltu. Röykkiössä näyttäisi olevan silmäkivi.

Koko: n. 8,0 x 3,9 x 1,0 m

Suunta: E-W

Sijainti yleiskartalla: x= 6802551 85, y= 438581 41, z= 66,761 m mpy

Negatiivi: 116547

Dia: -

**röykkiö 86:**

Sijaitsee voimalaitokselle johtavan tien lounaispuolella mäen päällä n. 205 m voimalaitoksen tuntumassa olevan huoltorakennuksen kivijalassa olevasta KP 412:sta etelä-kaakkoon ja n. 80 m voimalaitoksen ja Tyrväänkylän teiden risteyksen tuntumassa olevasta KP 411:sta viistosti länteen. Röykkiö on muodoltaan pyöreähkö, kiven ja maan sekainen pieni ja matala kumpu.

Koko: n. 2,8 x 3,6 x 0,4 m

Sijainti yleiskartalla: x= 6802544 27, y= 438576 39, z= 66,456 m mpy

Negatiivi: 116548

Dia: -

### röykkiöt 87 ja 89:

Röykkiöt sijaitsevat voimalaitokselle johtavan tien lounaispuolella mäen etelärinteellä lähellä pellon reunaa n. 220 m voimalaitoksen tuntumassa olevan huoltorakennuksen kivijalassa olevasta KP 412:sta etelä-kaakkoon ja n. 70 m voimalaitoksen ja Tyrväänkylän teiden risteyksen tuntumassa olevasta KP 411:sta länteen. Röykkiöt muodostavat yhdessä ellipsin muotoisen kiven ja maan sekaisen vallimaisen kummun. Nykyisin on käytännössä mahdotonta pintapuolisesti tarkasteltuna erottaa keskikohdalta mistä toinen alkaa ja mihin toinen päättyy. Vikkula on erottanut ne piirtämällä röykkiön välisen vallin katkoviivoilla. Suurin piirtein vallin puoleen väliin sen koillispuoleiselle sivulle on kaivettu kaksi kuoppaa.

Koko: n. 20,0 x 8,0 x 1,0 m

Suunta: E-W

Sijainti yleiskartalla:

röykkiö 87: x= 6802525 85, y= 438583 48, z= 67,241 m mpy

röykkiö 89: x= 6802527 86, y= 438575 43, z= 66,876 m mpy

Negatiivi: 116549-116551

Dia: 43960-43961



Etualalla röykkiö 89 ja taka-alalla röykkiö 87. Neg.nro 116549. Kuv. Virva Lompolo



**röykkiö 88:**

Sijaitsee voimalaitokselle johtavan tien lounaispuolella mäen etelärinteellä lähellä pellon reunaa n. 240 m voimalaitoksen tuntumassa olevan huoltorakennuksen kivijalassa olevasta KP 412:sta etelään ja n. 99 m voimalaitoksen ja Tyrväänkylän teiden risteyksen tuntumassa olevasta KP 411:sta etelä-lounaaseen. Röykkiö on pyöreähkö, kiven ja maan sekainen korkea kumpu. Röykkiön keskellä on suuri silmäkivi. Lounaassa röykkiö päättyy suureen maakiveen.

Koko: n. 8,0 x 6,7 x 1,1 m

Sijainti yleiskartalla: x= 6802507 44, y= 438568 39, z= 67,32 m mpy

Negatiivi: 116552

Dia: 43962



Röykkiö 88 Hiidenmäellä. Neg.nro 116552. Kuv. Virva Lompolo

**röykkiö 91:**

Sijaitsee voimalaitokselle johtavan tien lounaispuolella mäen päällä kapealla metsäisellä niittykaistaleella n. 220 m voimalaitoksen tuntumassa olevan huoltorakennuksen kivijalassa olevasta KP 412:sta etelään ja n. 95 m voimalaitoksen ja Tyrväänkylän teiden risteyksen tuntumassa olevasta KP 411:sta länteen. Röykkiö on muodoltaan pyöreä, kiven ja maan sekainen kumpu.

Koko: Ø n. 3,8 m, kork. n. 0,7 m

Sijainti yleiskartalla: x= 6802527 86, y= 438557 28, z= 66,422 m mpy

Negatiivi: 116553

Dia: 43963

**röykkiö 92:**

Sijaitsee voimalaitokselle johtavan tien lounaispuolella mäen päällä kapealla metsäisellä niittykaistaleella n. 210 m voimalaitoksen tuntumassa olevan huoltorakennuksen kivijalassa olevasta KP 412:sta etelään ja n. 100 m voimalaitoksen ja Tyrväänkylän teiden risteyksen tuntumassa olevasta KP 411:sta länteen. Röykkiö on pyöreähkö, kiven ja maan sekainen kumpu, joka rajoittuu luoteisreunallaan suureen maakiveen.

Koko: n. 5,4 x 4,5 x 1,0 m

Suunta: NW-SE

Sijainti yleiskartalla: x= 6802534 40, y= 438551 27, z= 66,117 m mpy

Negatiivi: 116555

Dia: 43963



Röykkiö 92 Hiidenmäellä. Neg.nro 116555. Kuv. Virva Lompola

**röykkiö 93:**

Sijaitsee voimalaitokselle johtavan tien lounaispuolella mäen päällä kapealla metsäisellä niittykaistaleella n. 220 m voimalaitoksen tuntumassa olevan huoltorakennuksen kivijalassa olevasta KP 412:sta etelään ja n. 110 m voimalaitoksen ja Tyrväänkylän teiden risteyksen tuntumassa olevasta KP 411:sta länteen.

Röykkiö on muodoltaan pyöreä, kiven ja maan sekainen kumpu.

Koko: Ø n. 5,1 m, kork. n. 0,8 m

Sijainti yleiskartalla: x= 6802525 00, y= 438541 65, z= 65,783 m mpy

Negatiivi: 116554

Dia: -

**röykkiö 94:**

Sijaitsee voimalaitokselle johtavan tien lounaispuolella mäelle johtavan vanhan metsäautotien tuntumassa sen luoteispuolella n. 180 m voimalaitoksen tuntumassa olevan huoltorakennuksen kivijalassa olevasta KP 412:sta etelä-kaakkoon ja n. 85 m voimalaitoksen ja Tyrväänkylän teiden risteyksen tuntumassa olevasta KP 411:sta luoteeseen. Röykkiö on muodoltaan pyöreä, kiven ja maan sekainen kumpu, jossa pari isompaa kiveä.

Koko: Ø n. 4,6 m, kork. n. 0,4 m

Sijainti yleiskartalla: x= 6802568 87, y= 438574 01, z= 64,932 m mpy

Negatiivi: 116574

Dia: -

**röykkiö 95:**

Sijaitsee voimalaitokselle johtavan tien lounaispuolella mäen pohjoisrinteellä n. 165 m voimalaitoksen tuntumassa olevan huoltorakennuksen kivijalassa olevasta KP 412:sta etelä-kaakkoon ja n. 105 m voimalaitoksen ja Tyrväänkylän teiden risteyksen tuntumassa olevasta KP 411:sta luoteeseen vastapäätä röykkiötä 142 sen länsipuolella. Röykkiö on soikea, kiven ja maan sekainen pieni kumpu.

Koko: n. 3,7 x 2,5 x 0,4 m

Suunta: NW-SE

Sijainti yleiskartalla: x= 6802583 21, y= 438560 30, z= 62,99 m mpy

Negatiivi: 116572

Dia: -

**röykkiö 96:**

Sijaitsee voimalaitokselle johtavan tien lounaispuolella mäen pohjoisrinteellä n. 155 m voimalaitoksen tuntumassa olevan huoltorakennuksen kivijalassa olevasta KP 412:sta etelä-kaakkoon ja n. 110 m voimalaitoksen ja Tyrväänkylän teiden risteyksen tuntumassa olevasta KP 411:sta luoteeseen. Röykkiö on puoliympyrän muotoinen, hyvin matala, kiven ja maan sekainen kumpu.

Koko: n. 3,0 x 2,3 x 0,3 m

Suunta: NW-SE

Sijainti yleiskartalla: x= 6802593 46, y= 438558 51, z= 62,014 m mpy

Negatiivi: 116570

Dia: -



Röykkiö 96 Hiidenmäellä. Neg.nro 116570. Kuv. Virva Lompolo

**röykkiö 97:**

Sijaitsee voimalaitokselle johtavan tien lounaispuolella mäen pohjoisrinteellä n. 155 m voimalaitoksen tuntumassa olevan huoltorakennuksen kivijalassa olevasta KP 412 etelään ja n. 125 m voimalaitoksen ja Tyrväänkylän teiden risteyksen tuntumassa olevasta KP 411:sta luoteeseen. Röykkiö on muodoltaan soikea, kiven ja maan sekainen pieni kumpu. Röykkiö vaikuttaa epämääräiseltä.

Koko: n. 2,5 x 1,6 x 0,4 m

Suunta: NW-SE

Sijainti yleiskartalla: x= 6802588 05, y= 438540 12, z= 61,11 m mpy

Negatiivi: 116568

Dia: 43965

**röykkiö 98:**

Sijaitsee voimalaitokselle johtavan tien lounaispuolella mäen pohjoisrinteellä n. 170 m voimalaitoksen tuntumassa olevan huoltorakennuksen kivijalassa olevasta KP 412:sta etelään ja n. 115 m voimalaitoksen ja Tyrväänkylän teiden risteyksen tuntumassa olevasta KP 411:sta länsi-luoteeseen. Röykkiö on pyöreä, kiven ja maan sekainen röykkiö, jossa yksi iso maakivi. Röykkiö vaikuttaa epämääräiseltä.

Koko: Ø n. 2,6 m, kork. n. 0,5 m

Sijainti yleiskartalla: x= 6802576 65, y= 438548 95, z= 62, 324 m mpy

Negatiivi: 116571

Dia: -

**röykkiö 99:**

Sijaitsee voimalaitokselle johtavan tien lounaispuolella mäen pohjoisrinteellä n. 160 m voimalaitoksen tuntumassa olevan huoltorakennuksen kivijalassa olevasta KP 412:sta etelään ja n. 130 m voimalaitoksen ja Tyrväänkylän teiden risteyksen tuntumassa olevasta KP 411:sta länsi-luoteeseen. Röykkiö on muodoltaan soikea, kiven ja maan sekainen kumpu.

Koko: n. 4,6 x 3,0 x 0,5 m

Suunta: NW-SE

Sijainti yleiskartalla: x= 6802581 79, y= 438535 57, z= 61,572 m mpy

Negatiivi: 116566

Dia: -

**röykkiö 100:**

Sijaitsee voimalaitokselle johtavan tien lounaispuolella mäen pohjoisrinteellä aivan röykkiön 97 vieressä sen eteläpuolella n. 160 m voimalaitoksen tuntumassa olevan huoltorakennuksen kivijalassa olevasta KP 412:sta etelään ja n. 125 m voimalaitoksen ja Tyrväänkylän teiden risteyksen tuntumassa olevasta KP 411:sta länsi-luoteeseen. Röykkiö on pyöreähkö kiven ja maan sekainen kumpu, jossa kaksi isompaa kiveä.

Koko: n. 2,7 x 2,1 x 0,8 m

Suunta: NW-SE

Sijainti yleiskartalla: x= 6802584 79, y= 438541 11 z= 61,499 m mpy

Negatiivi: 116569

Dia: 43965

**röykkiö 101:**

Sijaitsee voimalaitokselle johtavan tien lounaispuolella mäen pohjoisrinteellä n.145 m voimalaitoksen tuntumassa olevan huoltorakennuksen kivijalassa olevasta KP 412:sta etelään ja n. 135 m voimalaitoksen ja Tyrväänkylän teiden risteyksen tuntumassa olevasta KP 411:sta luoteeseen pohjoiseen pellolle pistävällä metsäisellä niemekkeellä. Röykkiö on muodoltaan soikea, kiven ja maan sekainen kumpu, jonka reunoilla on suurehkoja kiviä.

Koko: n. 5,0 x 3,7 x 0,55 m

Suunta: NW-SE

Sijainti yleiskartalla: x= 6802598 30, y= 438538 17, z= 60,50 m mpy

Negatiivi: 116567

Dia: -

**röykkiö 102:**

Sijaitsee voimalaitokselle johtavan tien lounaispuolella mäen pohjoisrinteellä n. 180 m voimalaitoksen tuntumassa olevan huoltorakennuksen kivijalassa olevasta KP 412:sta etelään ja n. 135 m voimalaitoksen ja Tyrväänkylän teiden risteyksen tuntumassa olevasta KP 411:sta länsi-luoteeseen. Röykkiö on pyöreähkö, kiven ja maan sekainen kumpu.

Koko: n. 3,3 x 2,6 x 0,4 m

Suunta: NW-SE

Sijainti yleiskartalla: x= 6802559 25, y= 438521 08, z= 62,849 m mpy

Negatiivi: 116559

Dia: -

**röykkiö 103:**

Sijaitsee voimalaitokselle johtavan tien lounaispuolella mäen pohjoisrinteellä n. 185 m voimalaitoksen tuntumassa olevan huoltorakennuksen kivijalassa olevasta KP 412:sta etelään ja n. 135 m voimalaitoksen ja Tyrväänkylän teiden risteyksen tuntumassa olevasta KP 411:sta länteen aivan röykkiö 102 yläpuolella. Röykkiö on pyöreähkö, kiven ja maansekainen kumpu.

Koko: n. 3,3 x 2,6 x 0,4 m

Suunta: NW-SE

Sijainti yleiskartalla: x= 6802554 36, y= 438521 36, z= 63, 314 m mpy

Negatiivi: 116558

Dia: -

**röykkiö 104:**

Sijaitsee voimalaitokselle johtavan tien lounaispuolella mäen pohjoisrinteellä n. 190 m voimalaitoksen tuntumassa olevan huoltorakennuksen kivijalassa olevasta KP 412:sta etelään ja n. 145 m voimalaitoksen ja Tyrväänkylän teiden risteyksen tuntumassa olevasta KP 411:sta länteen. Röykkiö on pyöreä, kiven ja maan sekainen kumpu, jonka laidalla on iso, matala maakivi.

Koko: Ø n. 3 m, kork. n. 0,4 m

Sijainti yleiskartalla: x= 6802552 47, y= 438510 47, z= 62,902 m mpy

Negatiivi: 116560

Dia: -

**röykkiö 105:**

Sijaitsee voimalaitokselle johtavan tien lounaispuolella mäen pohjoisrinteellä n. 175 m voimalaitoksen tuntumassa olevan huoltorakennuksen kivijalassa olevasta KP 412:sta etelään ja n. 145 m voimalaitoksen ja Tyrväänkylän teiden risteyksen tuntumassa olevasta KP 411 länsi-luoteeseen lähellä pellon reunaa. Röykkiö on soikea, kiven ja maansekainen kumpu.

Koko: n. 5,2 x 3,5 x 0,6 m

Suunta: NW-SE

Sijainti yleiskartalla: x= 6802564 20, y= 438511 35, z= 62,145 m mpy

Negatiivi: 116561

Dia: -

**röykkiö 106:**

Sijaitsee voimalaitokselle johtavan tien lounaispuolella mäen pohjoisrinteellä n. 165 m voimalaitoksen tuntumassa olevan huoltorakennuksen kivijalassa olevasta KP 142:sta etelään ja n. 140 m voimalaitoksen ja Tyrväänkylän teiden risteyksen tuntumassa olevasta KP 411:sta länsi-luoteeseen pellon reunassa. Röykkiö on soikea, kiven ja maan sekainen kumpu. Röykkiö vaikuttaa epämääräiseltä.

Koko: n. 2,4 x 1,4 x 0,4 m

Suunta: NE-SW

Sijainti yleiskartalla: x= 6802578 60, y= 438522 99, z= 60,832 m mpy

Negatiivi: 116564

Dia: -

**röykkiö 107:**

Sijaitsee voimalaitokselle johtavan tien lounaispuolella mäen pohjoisrinteellä n. 185 m voimalaitoksen tuntumassa olevan huoltorakennuksen kivijalassa olevasta KP 412:sta etelään ja n. 155 m voimalaitoksen ja Tyrväänkylän teiden risteyksen tuntumassa olevasta KP 411:sta länteen. Röykkiö on soikea, kiven ja maansekainen kumpu, jonka pohjoisreunalla on isompi maakivi.

Koko: n. 3,4 x 1,3 x 0,7 m

Suunta: NW-SE

Sijainti yleiskartalla: x= 6802557 95, y= 438503 56, z= 62,54 m mpy

Negatiivi: 116562

Dia: -

**röykkiö 137:**

Sijaitsee voimalaitokselle johtavan tien lounaispuolella mäen päällä aivan röykkiön 81 vieressä sen luoteispuolella n. 190 m voimalaitoksen tuntumassa olevan huoltorakennuksen kivijalassa olevasta KP 412:sta kaakkoon ja n. 70 m voimalaitoksen ja Tyrväänkylän teiden risteyksen tuntumassa olevasta KP 411:sta luoteeseen. Röykkiö on soikea, kiven ja maan sekainen kumpu.

Koko: n. 3,3 x 2,7 x 0,4 m

Suunta: NW-SE

Sijainti yleiskartalla: x= 6802566 96, y= 438589 87, z= 66,278 m mpy

Negatiivi: 116541

Dia: 43958



**röykkiö 138:**

Sijaitsee voimalaitokselle johtavan tien lounaispuolella mäen pohjoisrinteellä aivan röykkiö 139 vieressä sen pohjoispuolella n. 188 m voimalaitoksen tuntumassa olevan huoltorakennuksen kivijalassa olevasta KP 412 etelään ja n. 125 m voimalaitoksen ja Tyrväänkylän teiden risteyksen tuntumassa olevasta KP 411:sta länteen. Röykkiö on pyöreähkö, kiven ja maan sekainen rinteeseen suuntautunut kumpu.

Koko: n. 2,6 x 2,0 x 0,4 m

Suunta: NW-SE

Sijainti yleiskartalla: x= 6802554 63, y= 438529 62, z= 63,412 m mpy

Negatiivi: 116556

Dia: -

**röykkiö 139:**

Sijaitsee voimalaitokselle johtavan tien lounaispuolella mäen pohjoisrinteellä aivan röykkiö 138 vieressä sen eteläpuolella n. 190 m voimalaitoksen tuntumassa olevan huoltorakennuksen kivijalassa olevasta KP 412:sta etelään ja n. 125 m voimalaitoksen ja Tyrväänkylän teiden risteyksen tuntumassa olevasta KP 411:sta länteen. Röykkiö on pyöreä, kiven ja maan sekainen kumpu.

Koko: Ø n. 2,0 m, kork. n. 0,5 m

Sijainti yleiskartalla: x= 6802552 08, y= 438530 17, z= 63,81 m mpy

Negatiivi: 116557

Dia: -

**röykkiö 140:**

Sijaitsee voimalaitokselle johtavan tien lounaispuolella mäen pohjoisrinteellä n. 170 m voimalaitoksen tuntumassa olevan huoltorakennuksen kivijalassa olevasta KP 412:sta etelään ja n. 130 m voimalaitoksen ja Tyrväänkylän teiden risteyksen tuntumassa olevasta KP 411:sta länsi-luoteeseen. Röykkiö on pyöreähkö, kiven ja maan sekainen kumpu.

Koko: n. 3,2 x 2,5 x 0,5 m

Suunta: NW-SE

Sijainti yleiskartalla: x= 6802569 22, y= 438529 72, z= 61,854 m mpy

Negatiivi: 116565

Dia: -

**röykkiö 141:**

Sijaitsee voimalaitokselle johtavan tien lounaispuolella mäen pohjoisrinteellä n. 190 m voimalaitoksen tuntumassa olevan huoltorakennuksen kivijalassa olevasta KP 412:sta etelälounaaseen ja n. 180 m voimalaitoksen ja Tyrväänkylän teiden risteyksen tuntumassa olevasta KP 411:sta länteen. Röykkiö on soikea kiven ja maansekainen kumpu.

Koko: n. 3,8 x 1,8 x 0,6 m

Suunta: NW-SE

Sijainti yleiskartalla: x= 6802556 67, y= 438477 34, z= 61,297 m mpy

Negatiivi: 116563

Dia: 43964

**röykkiö 142:**

Sijaitsee voimalaitokselle johtavan tien lounaispuolella mäen pohjoisrinteellä n. 170 m voimalaitoksen tuntumassa olevan huoltorakennuksen kivijalassa olevasta KP 412:sta eteläkaakkoon ja n. 90 m voimalaitoksen ja Tyväänkylän teiden risteyksen tuntumassa olevasta KP 411:sta luoteeseen. Röykkiö on laaja, pyöreä, kiven ja maansekainen matala kumpu. Kiveys röykkiössä on päältä käsin katsottuna hajanaista.

Koko: Ø n. 11,7 m, kork. n. 0,5 m

Sijainti yleiskartalla: x= 6802583 70, y= 438577 00, z= 64,277 m mpy

Negatiivi: 116573

Dia: -

### 5.1.2. Koekuopat:

#### KK1:

Koekuoppa kaivettiin röykkiöön, joka sijaitsee voimalaitokselle johtavan tien lounaispuolella röykkiöstä 88 n. 8 m lounaaseen Hiidenmäen etelärinteellä metsikössä lähellä pellon reunaa n. 250 m voimalaitoksen tuntumassa olevan huoltorakennuksen kivijalassa olevasta KP 412:sta etelään ja n. 100 m voimalaitoksen ja Tyrväänkylän teiden risteyksen tuntumassa olevasta KP 411:sta länsi-luonaaseen. Röykkiö on pyöreä ja koostuu suuremmista kivistä. Koekuopassa oli pienehköjä kiviä tiheässä ja maalaji oli ruskeaa humuksen sekaista hiekkaa. N. 35 cm syvyydessä tuli vastaan suurempi kivi, joka esti syvemmälle kaivamisen. Röykkiöstä ei löytynyt mitään muinaisjäännökseen viittaavaa, joten se lienee peltoröykkiö.

Röykkiön koko: Ø n. 3,2 m, kork. n. 0,6 m

Sijainti yleiskartalla: x= 6802496 45, y= 438562 31, z= 66,077 m mpy

#### KK2:

Koekuoppa kaivettiin röykkiöön, joka sijaitsee voimalaitokselle johtavan tien lounaispuolella röykkiöstä 88 n. 18 m lounaaseen Hiidenmäen etelärinteellä metsikössä lähellä pellon reunaa n. 260 m voimalaitoksen tuntumassa olevan huoltorakennuksen kivijalassa olevasta KP 142:sta etelään ja n. 110 m voimalaitoksen ja Tyrväänkylän teiden risteyksen tuntumassa olevasta KP 411:sta lounaaseen. Röykkiö on soikea, isohkoista kivistä koottu maansekainen kumpu. Koekuopassa n. 20 cm syvyydessä tuli esille suuri kivi, joka loiveni pohjoisreunaan kohden estäen n. 40 cm syvyydessä kaivamisen syvemmälle. Maalaji oli ruskeaa humuksen sekaista hiekkaa. Röykkiöstä ei löytynyt mitään muinaisjäännökseen viittaavaa, joten se lienee peltoröykkiö.

Röykkiön koko: n. 4,0 x 2,9 x 0,4 m

Suunta: NW-SE

Sijainti yleiskartalla: x= 6802486 80, y= 438559 96, z= 66,111 m mpy

#### KK3:

Koekuoppa kaivettiin röykkiöön, joka sijaitsee voimalaitokselle johtavan tien lounaispuolella röykkiöstä 88 n. 20 m lounaaseen Hiidenmäen etelärinteellä metsikössä lähellä pellon reunaa n. 260 m voimalaitoksen tuntumassa olevan huoltorakennuksen kivijalassa olevasta KP 412:sta etelään ja n. 110 m voimalaitoksen ja Tyrväänkylän teiden risteyksen tuntumassa olevasta KP 411:sta lounaaseen. Röykkiö on pyöreä, isommista kivistä koottu maansekainen kumpu. Koekuoppa röykkiössä kaivettiin n. 54 cm:n syvyyteen. Humuksen sekaista hiekkaa oli n. 7 cm:stä n. 37 cm:iin, jonka jälkeen maalaji muuttui vaalean ruskeaksi hiekaksi. Humuksen sekaisen hiekan seassa oli halkaisijaltaan n. 10-20 cm: kiviä. Röykkiöstä ei löytynyt mitään muinaisjäännökseen viittaavaa, joten se lienee peltoröykkiö.

Röykkiön koko: Ø n. 3,9 m, kork. n. 0,5 m

Sijainti yleiskartalla: x= 6802486 13, y= 438555 88, z= 66, 258 m mpy

**KK4:**

Koekuoppa kaivettiin röykkiöön, joka sijaitsee voimalaitokselle johtavan tien lounaispuolella röykkiöstä 88 n. 22 m lounaaseen Hiidenmäen etelärinteellä metsikössä lähellä pellon reunaa n. 265 m voimalaitoksen tuntumassa olevan huoltorakennuksen kivijalassa olevasta KP 412:sta etelään ja n. 110 m voimalaitoksen ja Tyrväänkylän teiden risteyksen tuntumassa olevasta KP 411:sta lounaaseen. Röykkiö on soikea, kiven ja maansekainen kumpu. Koekuoppa röykkiössä kaivettiin n. 35 cm:n syvyyteen, sillä 15 cm:n ja 25 cm: syvyydestä tulleet kivet alaspäin levetessään estivät lopulta kaivamisen. Maalaji 5 cm:stä 17 cm:iin oli ruskeaa humuksen sekaista hiekkaa, jonka jälkeen maalaji vaihtui vaalean ruskeaksi hiekaksi. Röykkiöstä ei löytynyt mitään muinaisjäännökseen viittaavaa, joten se lienee peltoröykkiö.

Röykkiön koko: n. 5,2 x 2,0 x 0,3 m

Suunta: NW-SE

Sijainti yleiskartalla: x= 6802482 29, y= 438559 23, z= 66,137 m mpy

**KK5:**

Koekuoppa kaivettiin röykkiöön, joka sijaitsee voimalaitokselle johtavan tien lounaispuolella n. 170 m voimalaitoksen tuntumassa olevan huoltorakennuksen kivijalassa olevasta KP 412:sta etelä-lounaaseen ja n. 170 m voimalaitoksen Tyrväänkylän teiden risteyksen tuntumassa olevasta KP 411:sta länsi-luoteeseen, röykkiöstä 107 n. 23 m kaakkoon Hiidenvainion pohjoisrinteellä metsikössä. Röykkiö on pyöreä, lähinnä kivistä koottu kumpu. Koekuoppa oli aluksi 40x40 cm, mutta sitä jouduttiin suurentamaan 20 cm:llä liian suurten kivien vuoksi. Kuoppaa kaivettiin n. 60 cm:n syvyyteen. Maalaji pinnasta aina 30 cm:iin oli turvetta, jonka jälkeen se muuttui kellertävän ruskeaksi hiekan sekaiseksi humukseksi. Turpeen seassa oli hiilihippuja. Röykkiöstä ei löytynyt mitään muinaisjäännökseen viittaavaa, joten se lienee peltoröykkiö.

Röykkiön koko: Ø n. 3,3 m, kork. n. 0,6 m

Sijainti yleiskartalla: x= 6802575 21, y= 438488 08, z= 59,777 m mpy

## 5.2. Hiidenvainio

<b>Kunta:</b>	Vammala
<b>Kylä:</b>	Tyrväänkylä
<b>Paikannimi:</b>	Hiidenvainio
<b>Muinaisjäännytystyyppi:</b>	hautapaikat
<b>Tyyppin rakenne:</b>	hautaröykkiöitä
<b>Ajoitus:</b>	rautakausi
<b>Rauhoitusluokka:</b>	I/II
<b>Lukumäärä:</b>	40
<b>Tarkastus:</b>	8.-19.5.2000 V. Lompolo ja R. Saarinen
<b>Sijainti:</b>	PK 2121 04 Kiikka x= 6802 56 – 76, y= 2438 56 – 84 z= 60 – 67,5 m mpy
<b>Maastomerkitä:</b>	Museoviraston rauhoituskyltti



Yleiskuva Hiidenvainiolle voimalaitokselle ja Tyrväänkylään johtavien teiden risteyksestä. Neg.nro 116537. Kuv. Virva Lompolo

**Hoito ja kunto:** Hiidenmäki on kuulunut Museoviraston hoitokohteisiin vuodesta 1994 lähtien.


- Tila- ja omistajatiedot:** Myllyrinne, RN:o 1:155  
 Telilä Unto Sakari, Hartolankoskentie 71, 38200 Vammala  
 Myllymäki, RN:o 1:156  
 Niemi II, RN:o 1:55  
 Haunistonmäki, RN:o 6:4  
 Telilän Sähkötyö Oy, Pukintie 242, 38200 Vammala  
 Myllymäki, RN:o 1:156, määräala  
 Laakso Maire Helena, Moitusmaantie 210, 38250 Roismala  
 Myllymäki, RN:o 1:156, määräala  
 Hiidenvoima, RN:o 9:0, määräala  
 Kukko Reini Matti  
 Kukko Rauha Kaarina, Heikinkuja 9, 38200 Vammala  
 Hiidenvoima, RN:o 9:0  
 Tyrvään Voimaosakeyhtiö, Voimalaitoksentie 70, 29200 Harjavalta  
 Kivimäki, RN:o 5:89  
 Limmell Aki Ilkka Olavi, Pukintie 239, 38200 Vammala  
 Pakila, RN:o 6:60  
 Pakila Martti Johannes, Pakilantie 8, 38200 Vammala
- Kiinteistötunnukset:** 912-489-1-155  
 912-489-1-156  
 912-489-1-55  
 912-489-6-4  
 912-489-1-156-M601  
 912-489-1-156-M602  
 912-489-9-0-M601  
 912-489-5-89  
 912-489-6-60
- Aiemmat tiedot:** Kart. Rinne 1904 & 1905  
 Inv. Ojala 1987  
 Kaiv. Meinander & Salmo 1946, Vikkula 1982
- Aiemmat löydöt:** KM 4429:18, 11579:1-9, 11634:293-299
- Kartat:** Peruskarttaote 2121 04 Kiiikka 1:20 000, yleiskartta 1:1000
- Negatiivit:** 116536-116537, 116575-116616
- Diat:** 43966-43979
- Huomioitavaa:** Tutkimusalueen yleiskartta 1:1000 on pienennös Vammalan kantakartoista 4848 14, 21 ja 23-24, jotka ovat alunperin 1:500. Kantakartat noudattavat Vammalan kaupungin omaa sisäistä koordinaatistojärjestelmää, joka poikkeaa hiukan valtakunnallisesta koordinaatistosta (lisää tietoa saa Vammalan kaupungilta). Tämän vuoksi röykkiö- ja koekuoppakuvauksissa olevat koordinaatit on ilmoitettu sen mukaisesti. (Ks. myös luku 3.2)

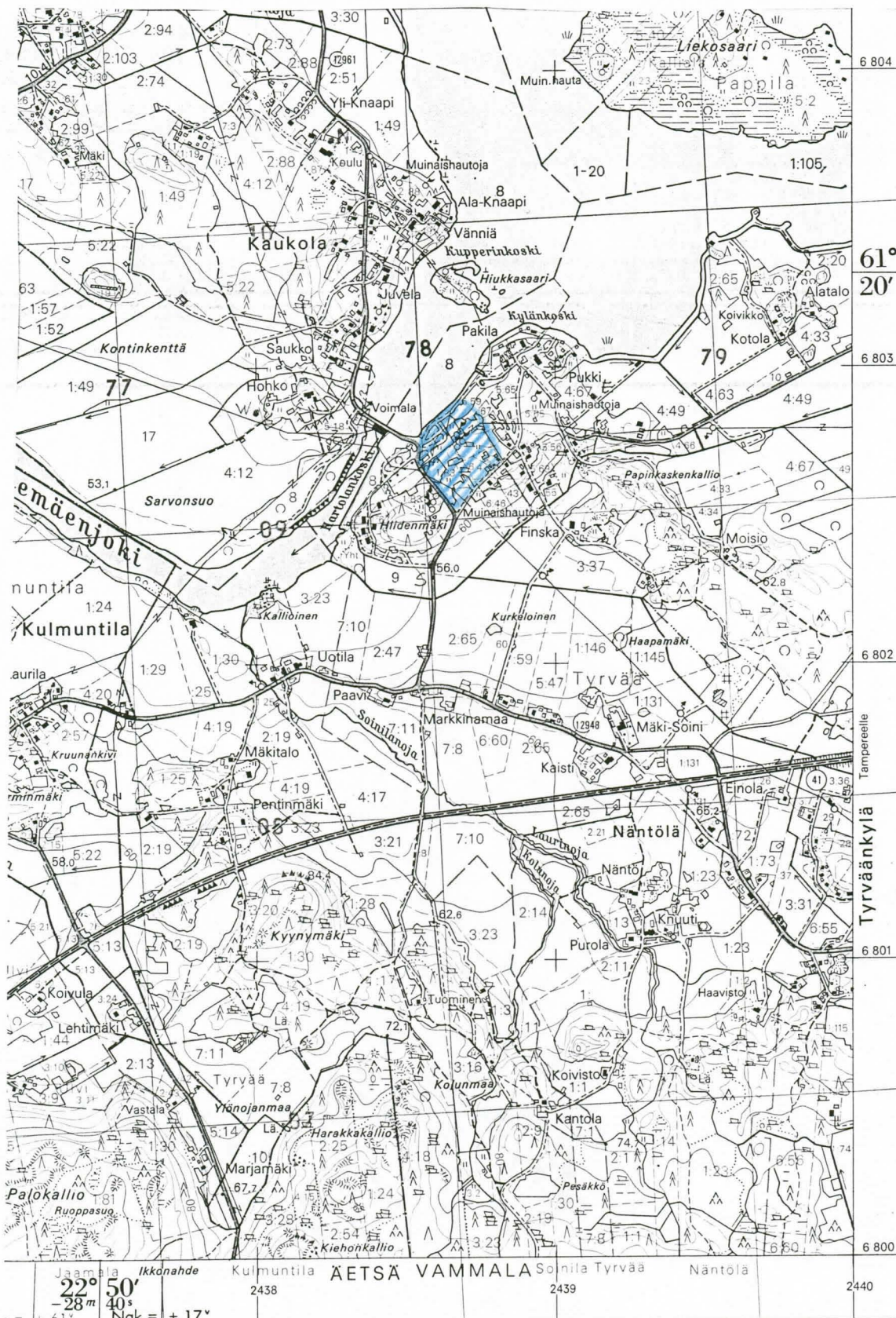
# Vammalan Kaukolan arkeologinen kartoitus 2000

## Vammala, Tyrväänkylä, Hiidenvainio

Ote peruskartasta 1:20 000,

PK 2121 04 KIIKKA, x= 6802 56-76, y= 2438 56-84, z= n. 60-67,5 m mpy.

 = rautakautinen röykkiöalue



### 5.2.1. Röykkiöiden kuvaus:

#### röykkiö 46:

Sijaitsee voimalaitokselle johtavan tien koillispuolella, voimalaitoksen lähellä olevan huoltorakennuksen kivijalassa olevasta KP 412:sta n. 250 m itä-koilliseen Hiidenvainion takaisen pellon länsireunassa Liekoveden rannasta n. 140 m kaakkoon. Röykkiö on soikea, korkeahko kiven ja maan sekainen kumpu, jonka koilliskärjelle on vieritetty kiviä pellolta. Röykkiö vaikuttaa epämääräiseltä.

Koko: n. 8,5 x 4,6 x 0,7 m

Suunta: NE-SW

Sijainti yleiskartalla: x= 6802820 89, y= 438752 54, z= 63,217 m mpy

Negatiivi: 116611

Dia: -

#### röykkiö 47:

Sijaitsee voimalaitokselle johtavan tien koillispuolella, voimalaitoksen lähellä olevan huoltorakennuksen kivijalassa olevasta KP 412:sta n. 250 m itä-koilliseen Hiidenvainion takaisen pellon länsireunassa Liekoveden rannasta n. 140 m kaakkoon ja röykkiöstä 46 n. 10 m luoteeseen. Röykkiö on pyöreä, kiven ja maan sekainen kumpu, jonka laidoilla on suuria kiviä todennäköisesti pellolta vieritettyjä. Röykkiö vaikuttaa epämääräiseltä.

Koko: Ø n. 4,8 m, kork. n. 0,7 m

Sijainti yleiskartalla: x= 6802808 23, y= 438746 25, z= 63,361 m mpy

Negatiivi: 116610

Dia: -

#### röykkiö 48:

Sijaitsee voimalaitokselle johtavan tien koillispuolella, voimalaitoksen lähellä olevan huoltorakennuksen kivijalassa olevasta KP 412:sta n. 185 m itä-koilliseen Hiidenvainion pohjoisrinteellä Liekoveden rannalta n. 100 m kaakkoon ja röykkiöstä aivan niityn itälaidalla. Röykkiö on pyöreä, kiven ja maan sekainen kumpu, jonka reunoilla isoja kiviä.

Koko: Ø n. 5 m, kork. n. 0,7 m

Sijainti yleiskartalla: x= 6802786 21, y= 438699 03, z= 63,474 m mpy

Negatiivi: 116586

Dia: -



**röykkiö 49:**

Sijaitsee voimalaitokselle johtavan tien koillispuolella Hiidenvainion pohjoisrinteellä n. 210 m voimalaitoksen tuntumassa olevan huoltorakennuksen kivijalassa olevasta KP 412:sta itä-koilliseen. Röykkiö on laaja, pyöreä, kiven ja maan sekainen kumpu, jonka koilliskulmalla on suuri maakivi.

Koko: Ø n. 10 m, kork. n. 1,3 m

Sijainti yleiskartalla: x= 6802764 44, y= 438723 70, z= 65,276 m mpy

Negatiivi: 116593

Dia: -

**röykkiö 50:**

Sijaitsee voimalaitokselle johtavan tien koillispuolella Hiidenvainion pohjoisrinteellä n. 190 m voimalaitoksen tuntumassa olevan huoltorakennuksen kivijalassa olevasta KP 412:sta itään niityn reunalla. Röykkiö on pyöreä, isoista kivistä koottu epämääräinen maansekainen kumpu.

Koko: Ø n. 6,5 m, kork. n. 0,7 m

Sijainti yleiskartalla: x= 6802756 34, y= 438710 03, z= 65,408 m mpy

Negatiivi: 116592

Dia: -



Röykkiö 50 Hiidenvainiolla. Neg.nro 116592. Kuv. Virva Lompolo

**röykkiö 51:**

Sijaitsee voimalaitokselle johtavan tien koillispuolella n. 210 m voimalaitoksen tuntumassa olevan huoltorakennuksen kivijalassa olevasta KP 412:sta itään ja röykkiöstä 52 n. 5 m koilliseen. Röykkiö on pyöreä, kiven ja maan sekainen kumpu, jonka keskellä on suuri maakivi sekä etelälaidalla isoja kiviä.

Koko: Ø n. 8,7 m, kork. n. 2,2 m

Sijainti yleiskartalla: x= 6802740 18, y= 438730 82, z= 66,216 m mpy

Negatiivi: 116594

Dia: 43972



Röykkiö 51 Hiidenvainiolla. Neg.nro 116594. Kuv. Virva Lompolo

**röykkiö 52:**

Sijaitsee voimalaitokselle johtavan tien koillispuolella n. 210 m voimalaitoksen tuntumassa olevan huoltorakennuksen kivijalassa olevasta KP 412:sta itään ja röykkiöstä 51 n. 5 m lounaaseen. Röykkiö on soikea, kiven ja maan sekainen kumpu, jonka eteläpään tuntumassa on suuri maakivi.

Koko: n. 4,0 x 3,8 x 0,6 m

Suunta: N-S

Sijainti yleiskartalla: x= 6802730 24, y= 438726 34, z= 66,577 m mpy

Negatiivi: 116595

Dia: -

**röykkiö 53:**

Sijaitsee voimalaitokselle johtavan tien koillispuolella n. 180 m voimalaitoksen tuntumassa olevan huoltorakennuksen kivijalassa olevasta KP 412:sta itään aivan röykkiö 128 vieressä sen lounaispuolella. Röykkiö on soikea, puolikuun muotoinen, vallimainen, kiven ja maan sekainen kumpu, jonka lounaispäässä on kaksi isoa maakiveä. Suurin piirtein röykkiön keskivaiheille on n. 1 m:n levyinen ja 0,4 m:n syvyinen kuoppa.

Koko: n. 10,4 x 3,6 x 0,5 m

Suunta: NE-SW

Sijainti yleiskartalla: x= 6802722 58, y= 438701 29, z= 66,999 m mpy

Negatiivi: 116602-116603

Dia: -



Röykkiö 53 Hiidenvainiolla. Neg.nro 116602. Kuv. Virva Lompolo

**röykkiö 54:**

Sijaitsee voimalaitokselle johtavan tien koillispuolella n. 190 m voimalaitoksen tuntumassa olevan huoltorakennuksen kivijalassa olevasta KP 412:sta itä-kaakkoon, röykkiöstä 55 n. 2 m pohjoiseen ja suuressa maakivessä olevasta monikulmapisteestä 1469 n. 2 m itään. Röykkiö on pyöreä, kiven ja maan sekainen kumpu, jonka vieressä on suuri maakivi.

Koko: Ø n. 6,4 m, kork. n. 0,5 m

Sijainti yleiskartalla: x= 6802704 99, y= 438704 17, z= 67,09 m mpy

Negatiivi: 116599

Dia: -

**röykkiö 55:**

Sijaitsee voimalaitokselle johtavan tien koillispuolella n. 190 m voimalaitoksen tuntumassa olevan huoltorakennuksen kivijalassa olevasta KP 412:sta itä-koilliseen aivan kiinteistöjen RN:ot 6:4 ja 6:60 rajalla röykkiöstä 54 n. 2 m etelään. Röykkiö on pyöreä kiven ja maan sekainen kumpu.

Koko: Ø n. 3,7 m, kork. n. 0,5 m

Sijainti yleiskartalla: x= 6802698 64, y= 438703 98, z= 67,074 m mpy

Negatiivi: 116598

Dia: -

**röykkiö 56:**

Sijaitsee voimalaitokselle johtavan tien koillispuolella n. 185 m voimalaitoksen tuntumassa olevan huoltorakennuksen kivijalassa olevasta KP 412:sta itä-kaakkoon aivan kiinteistöjen RN:ot 6:4 ja 6:60 rajalla. Röykkiö on soikea, kiven ja maan sekainen kumpu, jonka länsipuoleisella sivulla on isohko maakivi.

Koko: n. 5,6 x 3,9 x 0,7 m

Suunta: E-W

Sijainti yleiskartalla: x= 6802692 28, y= 438696 06, z= 66,976 m mpy

Negatiivi: 116597

Dia: -

**röykkiö 57:**

Sijaitsee voimalaitokselle johtavan tien koillispuolella n. 175 m voimalaitoksen tuntumassa olevan huoltorakennuksen kivijalassa olevasta KP 412:sta itä-kaakkoon. Röykkiö on pieni, pitkulaisen muotoinen, kiven ja maan sekainen röykkiö, jonka keskivaiheilla on isohko maakivi.

Koko: n. 4,6 x 1,7 x 0,4 m

Suunta: NW-SE

Sijainti yleiskartalla: x= 6802703 53, y= 438690 05, z= 66,757 m mpy

Negatiivi: 116600

Dia: -

**röykkiö 58:**

Sijaitsee voimalaitokselle johtavan tien koillispuolella Hiidenvainion pohjoisrinteellä n. 145 m voimalaitoksen tuntumassa sijaitsevan huoltorakennuksen kivijalassa olevasta KP 412:sta itään. Röykkiö on laaja, pyöreä, kivistä rakennettu kumpu, jonka reunoja kiertää maavalli.

Koko: Ø n. 12,2 m, kork. n. 0,8 m

Sijainti yleiskartalla: x= 6802731 92, y= 438666 03, z= 66,308 m mpy

Negatiivi: 116581

Dia: -

**röykkiö 59:**

Sijaitsee voimalaitokselle johtavan tien koillispuolella Hiidenvainion pohjoisrinteellä n. 155 m voimalaitoksen tuntumassa olevan huoltorakennuksen kivijalassa olevasta KP 412:sta itään. Röykkiö on pyöreä, kiven ja maan sekainen kumpu, jonka koillisreunan tuntumaan on kaivettu n. 1,0x0,5 m kokoinen kuoppa.

Koko: Ø n. 9,0 m, kork. n. 0,8 m

Sijainti yleiskartalla: x= 6802751 73, y= 438674 31, z= 66,003 m mpy

Negatiivi: 116588-116589

Dia: -

**röykkiö 60:**

Sijaitsee voimalaitokselle johtavan tien koillispuolella Hiidenvainion pohjoisrinteellä n. 170 m voimalaitoksen tuntumassa olevan huoltorakennuksen kivijalassa olevasta KP 412:sta itään niityn reunalla röykkiöstä 132 n. 5 m pohjoiseen ja röykkiöstä 131 n. 5 m kaakkoon. Röykkiö on soikea, kiven ja maan sekainen kumpu.

Koko: n. 4,6 x 2,7 x 0,4 m

Suunta: NW-SE

Sijainti yleiskartalla: x= 6802758 68, y= 438687 77, z= 64,958 m mpy

Negatiivi: 116587

Dia: -

**röykkiö 61:**

Sijaitsee voimalaitokselle johtavan tien koillispuolella Hiidenvainion pohjoisrinteellä n. 145 m voimalaitoksen tuntumassa olevan huoltorakennuksen kivijalassa olevasta KP 412:sta itä-koilliseen ja röykkiöstä 133 n. 10 m koilliseen niityllä. Röykkiö on pyöreä, isoista kivistä koottu hiukan maan sekainen kumpu.

Koko: Ø n. 5,8 m, kork. n. 0,8 m

Sijainti yleiskartalla: x= 6802777 68, y= 438658 99, z= 62,567 m mpy

Negatiivi: 116584

Dia: -

**röykkiö 63:**

Sijaitsee voimalaitokselle johtavan tien koillispuolella Hiidenvainion pohjoisrinteellä n. 105 m voimalaitoksen tuntumassa olevan huoltorakennuksen kivijalassa olevasta KP 412:sta itä-kaakkoon aivan kiinteistöjen RN:ot 1:155, 9:0 ja 6:60 rajojen tuntumassa kiinteistön 6:60 puolella. Röykkiö on pyöreä, kiven ja maan sekainen kumpu, jonka keskellä on suuri, korkea maakivi. Vikkula kaivoi vuonna 1982 koekuopan röykkiöön, mutta siitä ei löytynyt mitään muinaisjäänökseen viittaavaa.

Koko: Ø n. 5,6 m, kork. n. 2,4 m

Sijainti yleiskartalla: x= 6802718 62, y= 438618 93, z= 61,271 m mpy

Negatiivi: 116582

Dia: -



Röykkiö 63 Hiidenvainiolla. Neg.nro 116582. Kuv. Virva Lompolo

**röykkiö 72:**

Sijaitsee voimalaitokselle johtavan tien koillispuolella Hiidenmäkeä vastapäätä n. 185 m voimalaitoksen tuntumassa olevan huoltorakennuksen kivijalassa olevasta KP 412:sta ja n. 85 m voimalaitoksen ja Tyrväänkylän teiden risteyksen tuntumassa olevasta KP 411:sta pohjoiseen niityllä. Röykkiö on pyöreä, päältäään tasainen kiven ja maansekainen kumpu. Marketta Telilä kertoi röykkiön seuduilla olleen joskus mylly, mutta tarkkaa paikkaa hän ei osannut sanoa. Röykkiön eteläpuoleisella laidalla on neliön muotoinen metallilaatta maahan upotettuna.

Koko: Ø n. 8 m, kork. n. 0,6 m

Sijainti yleiskartalla: x= 6802622 30, y= 438658 19, z= 65,535 m mpy

Negatiivi: 116578

Dia: -

**röykkiö 73:**

Sijaitsee voimalaitokselle johtavan tien koillispuolella Hiidenmäkeä vastapäätä n. 180 m voimalaitoksen tuntumassa olevan huoltorakennuksen kivijalassa olevasta KP 412:sta kaakkoon ja n. 70 m voimalaitoksen ja Tyrväänkylän teiden risteyksen tuntumassa olevasta KP 411:sta aivan röykkiö 74 vieressä sen pohjoispuolella niityllä. Röykkiö on pyöreä, päältäään tasainen kiven ja maansekainen kumpu.

Koko: Ø n. 11 m, kork. n. 0,7 m

Sijainti yleiskartalla: x= 6802609 21, y= 438644 17, z= 65,362 m mpy

Negatiivi: 116577

Dia: 43966

**röykkiö 74:**

Sijaitsee voimalaitokselle johtavan tien koillispuolella Hiidenmäkeä vastapäätä n. 190 m voimalaitoksen tuntumassa olevan huoltorakennuksen kivijalassa olevasta KP 412:sta kaakkoon ja n. 65 m voimalaitoksen ja Tyrväänkylän teiden risteyksen tuntumassa olevasta KP 411:sta pohjoiseen aivan röykkiö 73 vieressä sen eteläpuolella kahden niityn välissä. Röykkiö on soikea, kiven ja maansekainen kumpu. Röykkiö rajoittuu valtavaan maakiveen kaakkoispuolella, jonka takana jatkuu matala valli, johon on vieritetty isoja kiviä.

Koko: n. 5,7 x 3,5 x 1,4 m

Suunta: NW-SE

Sijainti yleiskartalla: x= 6802603 80, y= 438647 48, z= 65,503 m mpy

Negatiivi: 116576

Dia: 43967



Röykkiö 74 Hiidenvainiolla. Neg.nro 116576. Kuv. Virva Lompolo



**röykkiö 75:**

Sijaitsee voimalaitokselle johtavan tien koillispuolella Hiidenmäkeä vastapäätä n. 200 m voimalaitoksen tuntumassa olevan huoltorakennuksen kivijalassa olevasta KP 412:sta kaakkoon ja n. 50 m voimalaitoksen ja Tyrväänkylän teiden risteyksen tuntumassa olevasta KP 411:sta pohjois-luoteeseen kahden niityn välissä. Röykkiö on soikea, kiven ja maansekainen kumpu, jonka keskivaiheilla on iso maakivi.

Koko: n. 6,0 x 3,0 x 0,5 m

Suunta: NW-SE

Sijainti yleiskartalla: x= 6802585 39, y= 438693 79, z= 65,256 m mpy

Negatiivi: 116575

Dia: -

**röykkiö 123:**

Sijaitsee voimalaitokselle johtavan tien koillispuolella Hiidenvainion koillispuolisen pellon Hiidenvainion puoleisella reunalla n. 240 m voimalaitoksen tuntumassa olevan huoltorakennuksen kivijalasta olevasta KP 412:sta itään aivan kiinteistöjen RN:ot 6:58 ja 6:60 rajan tuntumassa kiinteistön 6:60 puolella rajasta n. 2 m pohjoiseen niittysaarekkeella. Röykkiö vaikuttaa soikealta, kiven ja maansekainen kummulta. Muotoa ja kokoa oli vaikea hahmottaa, sillä röykkiölle oli vieritetty paljon kiviä pellolta. Lisäksi röykkiöt 123 ja 124 muodostavat yhtenäisen vallin muodostaen näin niittysaarekkeen. Röykkiö vaikuttaa epämääräiseltä.

Koko: n. 6,0 x 4,1 x 0,7 m

Suunta: NW-SE

Sijainti yleiskartalla: x= 6802733 56, y= 438759 22, z= 66,95 m mpy

Negatiivi: 116609

Dia: -

**röykkiö 124:**

Sijaitsee voimalaitokselle johtavan tien koillispuolella Hiidenvainion koillispuolisen pellon Hiidenvainion puoleisella reunalla n. 240 m voimalaitoksen tuntumassa olevan huoltorakennuksen kivijalassa olevasta KP 412:sta itään aivan kiinteistöjen RN:ot 6:58 ja 6:60 rajan tuntumassa kiinteistön 6:60 puolella rajasta n.11 m pohjoiseen niittysaarekkeella. Röykkiö vaikuttaa soikealta, kiven ja maansekaiselta kummulta. Muotoa ja kokoa oli vaikea hahmottaa, sillä röykkiölle oli vieritetty kiviä pellolta. Lisäksi röykkiöt 123 ja 124 muodostavat yhtenäisen vallin muodostaen näin niittysaarekkeen. Röykkiö vaikuttaa epämääräiseltä.

Koko: n. 8,7 x 8,0 x 0,6 m

Suunta: N-S

Sijainti yleiskartalla: x= 6802744 84, y= 438758 17, z= 65,921 m mpy

Negatiivi: 116608

Dia: -



Röykkiö 124 Hiidenvainiolla. Neg.nro 116608. Kuv. Virva Lompolo

**röykkiö 125:**

Sijaitsee voimalaitokselle johtavan tien koillispuolella Hiidenvainion koillispuoleisen pellon Hiidenvainion puoleisella reunalla n. 240 m voimalaitoksen tuntumassa olevan huoltorakennuksen kivijalassa olevasta KP 412:sta länteen röykkiöstä 124 n. 4 m pohjoiseen. Röykkiö on soikea, kiven ja maansekainen röykkiö. Se on koottu isommista kivistä ja sen kaakkoispäässä on iso maakivi.

Koko: n. 4,9 x 3,1 x 0,7 m

Suunta: NW-SE

Sijainti yleiskartalla: x= 6802754 43, y= 438760 57, z= 65,684 m mpy

Negatiivi: 116607

Dia: -

**röykkiö 126:**

Sijaitsee voimalaitokselle johtavan tien koillispuolella n. 210 m itään voimalaitoksen tuntumassa olevan huoltorakennuksen kivijalassa olevasta KP 412:sta itään röykkiöstä 52 n. 4 m etelään. Röykkiö on pyöreä, kiven ja maansekainen kumpu. Röykkiö on koottu isoista kivistä.

Koko: Ø n. 5,3 m, kork. n. 0,6 m

Sijainti yleiskartalla: x= 6802722 27, y= 438726 27, z= 67,328 m mpy

Negatiivi: 116596

Dia: -



Röykkiö 126 Hiidenvainiolla. Neg.nro 116596. Kuv. Virva Lompolo

**röykkiö 127:**

Sijaitsee voimalaitokselle johtavan tien koillispuolella n. 180 m voimalaitoksen tuntumassa olevan huoltorakennuksen kivijalassa olevasta KP 412:sta itään ja röykkiöstä 53 n. 3 m lounaaseen. Röykkiö on pyöreä kiven ja maansekainen kumpu.

Koko: Ø n. 3,7 m, kork. n. 0,5 m

Sijainti yleiskartalla: x= 6802717 49, y= 438693 91, z= 66,484 m mpy

Negatiivi: 116601

Dia: -

**röykkiö 128:**

Sijaitsee voimalaitokselle johtavan tien koillispuolella n. 190 m voimalaitoksen tuntumassa olevan huoltorakennuksen kivijalassa olevasta KP 412:sta itään aivan röykkiö 53 vieressä sen koillispuolella. Röykkiö on soikea, kiven ja maansekainen kumpu.

Koko: n. 5,1 x 2,0 x 0,4 m

Suunta: NW-SE

Sijainti yleiskartalla: x= 6802726 05, y= 438706 08, z= 66,867 m mpy

Negatiivi: 116604

Dia: -

**röykkiö 129:**

Sijaitsee voimalaitokselle johtavan tien koillispuolella n. 190 m voimalaitoksen tuntumassa olevan huoltorakennuksen kivijalassa olevasta KP 412:sta itään aivan röykkiön 128 vieressä sen koillispuolella. Röykkiö soikea, kiven ja maansekainen matala kumpu.

Koko: n. 3,5 x 3,0 x 0,3 m

Suunta: NW-SE

Sijainti yleiskartalla: x= 6802729 05, y= 438707 74, z= 66,674 m mpy

Negatiivi: 116605

Dia: -

**röykkiö 130:**

Sijaitsee voimalaitokselle johtavan tien koillispuolella n. 190 m voimalaitoksen tuntumassa olevan huoltorakennuksen kivijalassa olevasta KP 412:sta itään röykkiöstä 129 n. 4 m pohjoiseen ja röykkiöstä 148 n. 4 m luoteeseen. Röykkiö on soikea, kiven ja maansekainen kumpu. Röykkiö on koottu muutamasta isohkosta kivistä ja vaikuttaa epämääräiseltä.

Koko: n. 9,4 x 3,7 x 0,6 m

Suunta: NW-SE

Sijainti yleiskartalla: x= 6802736 67, y= 438708 97, z= 66,035 m mpy

Negatiivi: 116606

Dia: -

**röykkiö 131:**

Sijaitsee voimalaitokselle johtavan tien koillispuolella n. 175 m voimalaitoksen tuntumassa olevan huoltorakennuksen kivijalassa olevasta KP 412:sta itään ja röykkiöstä 60 n. 5 m kaakkoon Hiidenvainion pohjoisrinteellä niityn reunalla. Röykkiö on soikea, kiven ja maansekainen kumpu. Röykkiön itäreunalla kaksi isohkoa maakiveä.

Koko: n. 5,7 x 2,6 x 0,4 m

Suunta: NE-SW

Sijainti yleiskartalla: x= 6802752 21, y= 438693 30, z= 65,293 m mpy

Negatiivi: 116590

Dia: -

**röykkiö 132:**

Sijaitsee voimalaitokselle johtavan tien koillispuolella n. 170 m voimalaitoksen tuntumassa olevan huoltorakennuksen kivijalassa olevasta KP 412:sta itään aivan röykkiön 131 lähellä n. 3 m siitä länteen Hiidenvainion pohjoisrinteellä niityn reunalla. Röykkiö on pyöreä, kiven ja maansekainen pieni kumpu, jossa on kaksi isohkoa maakiveä.

Koko: Ø n. 2,8 m, kork. n. 0,7 m

Sijainti yleiskartalla: x= 6802751 14, y= 438688 26, z= 65,385 m mpy

Negatiivi: 116591

Dia: -

**röykkiö 133:**

Sijaitsee voimalaitokselle johtavan tien koillispuolella n. 130 m voimalaitoksen tuntumassa olevan huoltorakennuksen kivijalassa olevasta KP 412:sta itä-koilliseen ja röykkiöstä 61 n. 10 m lounaaseen niityllä Hiidenvainion pohjoisrinteellä lähellä voimalaitoksen viheralueen koillispäätä. Röykkiö on soikea, pienen kumpareen järven puoleiseen reunaan koottu, kiven ja maansekainen kumpu.

Koko: n. 3,2 x 2,4 x 0,4 m

Suunta: NE-SW

Sijainti yleiskartalla: x= 6802766 93, y= 438647 95, z= 62,444 m mpy

Negatiivi: 116583

Dia: -

**röykkiö 134:**

Sijaitsee voimalaitokselle johtavan tien koillispuolella n. 160 m voimalaitoksen tuntumassa olevan huoltorakennuksen kivijalassa olevasta KP 412:sta koilliseen Liekoveden rannasta n. 65 m kaakkoon Hiidenvainion pohjoisrinteellä. Röykkiö on pyöreä ja pelkästään kivistä koottu.

Koko: Ø n. 5,5 m, kork. n. 0,4 m

Sijainti yleiskartalla: x= 6802804 25, y= 438667 18, z= 60,985 m mpy

Negatiivi: 116585

Dia: 43969

**röykkiö 135:**

Sijaitsee voimalaitokselle johtavan tien koillispuolella n. 140 m voimalaitoksen tuntumassa olevan huoltorakennuksen kivijalassa olevasta KP 412:sta kaakkoon. Röykkiö on pyöreä, lähinnä kivistä koottu laaja kumpu. Vikkula kaivoi vuonna 1982 koekuopan röykkiöön, mutta mitään muinaisjäännökseen viittaava löytöä ei tullut.

Koko: Ø n. 7 m, kork. n. 0,4 m

Sijainti yleiskartalla: x= 6802697 92, y= 438650 34, z= 64,468 m mpy

Negatiivi: 116580

Dia: -

**röykkiö 136:**

Sijaitsee voimalaitokselle johtavan tien koillispuolella siitä n.35 m koilliseen, voimalaitoksen tuntumassa olevan huoltorakennuksen kivijalassa olevasta KP 412:sta n. 145 kaakkoon ja Sakari ja Marketta Telilän asuinrakennuksen lounaisnurkasta n. 15 m lounaaseen. Röykkiö on pyöreä, kiven ja maansekainen kumpu, johon on kiinteistön omistajan toimesta perustettu kivipuutarha. Marketta Telilä kertoi perustaneensa puutarhan jo valmiille kiveykselle lisäämällä siihen pieniä kiviä ja maata sekä lopuksi istuttamalla siihen kukkia. Mitään hänen kertomaan mukaan siitä ei ole poistettu. N. 15 m röykkiöstä kaakkoon on ollut röykkiö 122, joka on tuhoutunut mitä todennäköisimmin autotallin rakentamisen yhteydessä 1987, sillä vielä Vikkulan kartassa (1982) se esiintyy. Katso myös tämän kartoitusraportin liitteenä oleva tarkastuskertomus.

Koko: Ø n. 6,0 m, nykyinen kork. n. 0,8 m

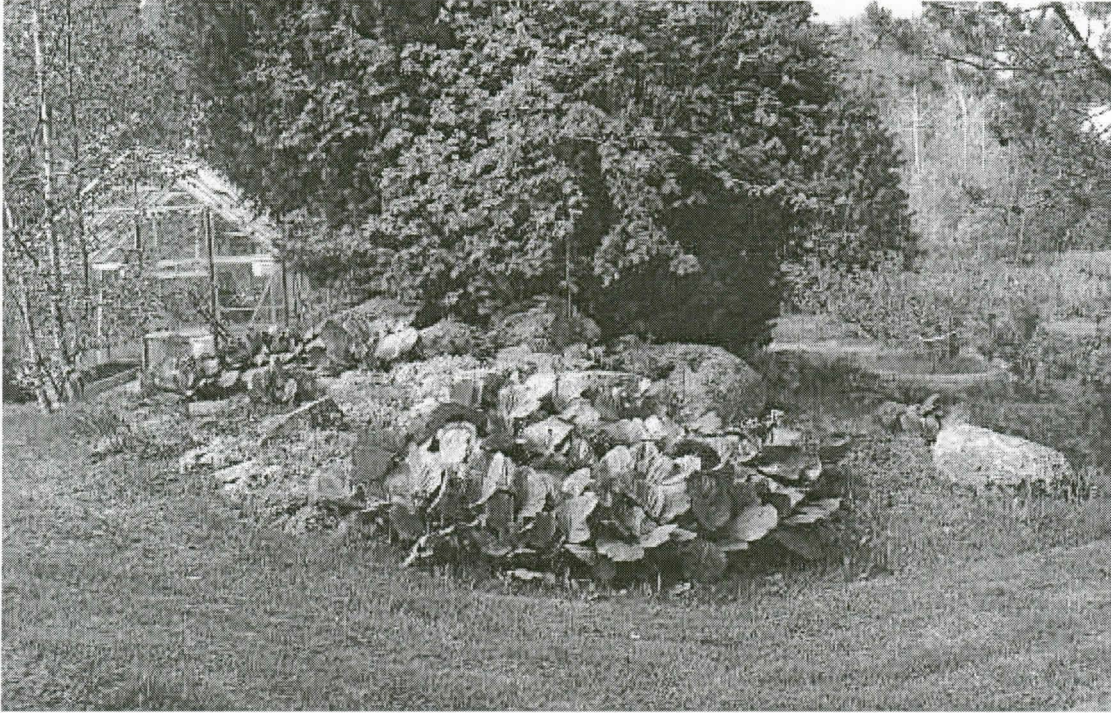
Sijainti yleiskartalla: x= 6802637 08, y= 438615 40, z= 62,048 m mpy

Negatiivi: 116579

Dia: 43968



Röykkiö 136 Hiidenvainiolla. Neg.nro 116579. Kuv. Virva Lompolo



Sama röykkiö 136 toiselta suuntaa. Neg.nro 116617. Kuv. Virva Lompolo

#### **röykkiö 147:**

Sijaitsee voimalaitokseen johtavan tien koillispuolella n. 160 m voimalaitoksen tuntumassa olevan huoltorakennuksen kivijalassa olevasta KP 412:sta kaakkoon ja Sakari ja Marketta Telilän asuinrakennuksen koilliskulmasta n. 45 m koilliseen niityn reunalla. Röykkiö on soikea, isohkoista kivistä koottu hiukan maansekainen kumpu. Röykkiö vaikuttaa epämääräiseltä. Vikkula (1982) on merkinnyt röykkiön yleiskarttaan, mutta ei numeroinut sitä.

Koko: n. 5,8 x 4,0 x 0,5 m

Suunta: NW-SE

Sijainti yleiskartalla: x= 6802694 35, y= 438670 50

Negatiivi: -

Dia: 43975



**röykkiö 148:**

Sijaitsee voimalaitokselle johtavan tien koillispuolella n. 200 m voimalaitoksen tuntumassa olevan huoltorakennuksen kivijalassa olevasta KP 412:sta itään röykkiöiden 130 ja 51 välissä edellisestä n. 9,5 m itään ja jälkimmäisestä n. 7,5 m lounaaseen. Röykkiö on soikeahko, kiven ja maansekainen kumpu, jossa on kaksi isompaa maakiveä. Röykkiöön kaivettiin koekuoppa (KK6). Kevään 2000 kartoituksessa löytynyt uusi röykkiö.

Koko: n. 4,0 x 4,4 x 0,6 m

Suunta: NW-SE

Sijainti yleiskartalla: x= 6802734 49, y= 438719 13, z= 66,176 m mpy

Negatiivi: 116612

Dia: 43973



Uusi röykkiö148 Hiidenvainiolla. Neg.nro 116612. Kuv. Virva Lompolo

**röykkiö 149:**

Sijaitsee voimalaitokselle johtavan tien koillispuolella n. 215 m voimalaitoksen tuntumassa olevan huoltorakennuksen kivijalassa olevasta KP 412:sta itään aivan röykkiö 51 vieressä sen kaakkoispuolella. Röykkiö on pyöreä, kiven ja maansekainen kumpu, jossa muutama isompi kivi. Röykkiöön kaivettiin koekuoppa (KK7). Kevään 2000 kartoituksessa löytynyt uusi röykkiö.

Koko: Ø n. 4,8 m, kork. n. 0,4 m

Sijainti yleiskartalla: x= 6802733 77, y= 438734 00, z= 65,979 m mpy

Negatiivi: 116613

Dia: 43974



Uusi röykkiö 149 Hiidenvainiolla. Neg.nro 116613. Kuv. Virva Lompolo

**röykkiö 150:**

Sijaitsee voimalaitokselle johtavan tien koillispuolella n. 180 m voimalaitoksen tuntumassa olevan huoltorakennuksen kivijalassa olevasta KP 412:sta itään aivan röykkiö 131 vieressä sen länsipuolella Hiidenvainion pohjoisrinteellä. Röykkiö on soikea, muutamasta kivistä koottu maansekainen matala kumpu. Röykkiöön kaivettiin koekuoppa (KK9). Kevään 2000 kartoituksessa löytynyt uusi röykkiö.

Koko: n. 5,7 x 2,8 x 0,3 m

Suunta: NE-SW

Sijainti yleiskartalla: x= 6802746 60, y= 438694 79, z= 65,576 m mpy

Negatiivi: 116614

Dia: 43971



Uusi röykkiö 150 Hiidenvainiolla. Neg.nro 116614. Kuvaaja Virva Lompolo

**röykkiö 151:**

Sijaitsee voimalaitokselle johtavan tien koillispuolella n. 175 m voimalaitoksen tuntumassa olevan huoltorakennuksen kivijalassa olevasta KP 412:sta itään röykkiöstä 59 n. 16 m kaakkoon Hiidenvainion pohjoisrinteellä. Röykkiö on soikea, kiven ja maansekainen matala kumpu, jonka eteläpuolella on valtava maakivi. Röykkiöön kaivettiin koekuoppa (KK10). Kevään 2000 kartoituksessa löytynyt uusi röykkiö.

Koko: n. 4,6 x 3,6 x 0,3 m, korkeus maakivestä n. 1,8 m

Suunta: N-S

Sijainti yleiskartalla: x= 6802739 17, y= 438692 99, z= 66,23 m mpy

Negatiivi: 116615

Dia: 43970



Uusi röykkiö 151 Hiidenvainiolla. Neg.nro 116615. Kuv. Virva Lompolo

**röykkiö 152:**

Sijaitsee voimalaitokselle johtavan tien koillispuolella n. 135 m voimalaitoksen tuntumassa olevan huoltorakennuksen kivijalassa olevasta KP 412:sta itään röykkiöstä 58 n. 11,5 m luoteeseen Hiidenvainion pohjoisrinteellä. Röykkiö on soikea, isoista kivistä koottu maansekainen kumpu. Kevään 2000 kartoituksessa löytynyt uusi röykkiö.

Koko: n. 3,1 x 1,6 x 0,5 m

Suunta: NW-SE

Sijainti yleiskartalla: x= 6802747 70, y= 438653 17

Negatiivi: -

Dia: 43976

### 5.2.2. Koekuopat:

#### KK6:

N. 50x50 cm:n kokoinen koekuoppa kaivettiin röykkiöön 148 sen pohjoisreunan tuntumaan. Kuopasta tuli nyrkin kokoisia kiviä tai isompaa kiveä. Turvekerros oli n. 10 cm paksu, jonka jälkeen seuraavat 10 cm oli humusta. N. 20 cm:n syvyydestä alkoi hyvin tumma humuksen sekainen hiekka. Tätä maalajia jatkui n. 39 cm:n syvyyteen, jonka jälkeen maalaji muuttui punaruskeaksi hiekaksi. N. 30 cm:n syvyydestä seuraavat 10 cm:ä sisälsivät isoja hiilen paloja. Kuoppaa kaivettiin n. 50 cm:n syvyyteen. N. 38 cm:n syvyydestä kuopan länsi-eteläpuolelta alkoi ns. löytökerros, jota jatkui n. 2 cm alaspäin. Löytöinä tuli 4 keramiikan palaa, 7 palaneen saven kappaletta ja 3 kpl palanutta luuta. Röykkiö 148 on selkeästi hautaröykkiö.

Sijainti yleiskartalla: x= 6802733 36, y= 438718 77, z= 66,176 m mpy

#### KK7:

N. 50x50 cm:n kokoinen koekuoppa kaivettiin röykkiöön 149 suhteellisen keskelle sitä. Turvekerros oli n. 7 cm:n paksuinen, jonka jälkeen n. 34 cm:n syvyyteen saakka maalaji pysyi tumman ruskeana humuksena. Tämän jälkeen maalaji muuttui punaruskeaksi hiekaksi, jolloin myös kuopan kaivaminen lopetettiin. Löytöinä tuli 1 keramiikan palanen ja 1 palanut luu. Röykkiö 149 on selkeästi hautaröykkiö.

Sijainti yleiskartalla: x= 6802733 72, y= 438733 60, z= 65,979 m mpy

#### KK8:

N. 50x50 cm:n kokoinen koekuoppa kaivettiin röykkiöön, joka sijaitsee voimalaitokselle johtavan tien koillispuolella n. 220 m voimalaitoksen tuntumassa olevan huoltorakennuksen kivijalassa olevasta KP 412:sta itään ja röykkiöstä 149 n. 3 m kaakkoon. Röykkiö on pyöreä, kiven ja maansekainen röykkiö. Pintaturve oli n. 12 cm:n vahvuinen, jonka jälkeen maalaji muuttui tumman ruskeaksi hiekaksi. Koekuoppaa kaivettiin n. 40 cm:n syvyyteen, jolloin tuli vastaan isompia kiviä estäen kaivamisen. Koekuopasta ei löytynyt mitään muinaisjäännökseen viittaavaa.

Röykkiön koko: Ø n. 3,0 m, kork. n. 0,4 m

Sijainti yleiskartalla: x= 6802727 61, y= 438738 75, z= 66,667 m mpy

**KK9:**

N. 50x50 cm:n kokoinen koekuoppa kaivettiin röykkiöön 150 sen luoteisreunalle. Kuopasta tuli paljon nyrkinkokoista kiveä. Osa kivistä oli värjäytynyt mustiksi. Osa niistä oli hauraita, mutta eivät välttämättä tulella olleita. Turvekerros oli n. 10 cm:n vahvuinen, jonka jälkeen maalaji muuttui hiilensekaiseksi mustaksi humukseksi. N. 35 cm:n syvyydessä maalaji muuttui tummanruskeaksi hiekaksi. Koekuoppa kaivettiin n. 45 cm:n syvyyteen. Löytöinä tuli kaksi palaneen saven kokkareta, neljä keramiikan palaa ja pronssiesineen katkelma. Röykkiö 150 on selkeästi hautaröykkiö.

Sijainti yleiskartalla: x= 6802748 46, y= 438694 02, z= 65,576 m mpy

**KK10:**

N. 50x50 cm:n koekuoppa kaivettiin röykkiöön 151 suuresta maakivestä n. 1 m etelään. Kuopasta tuli aika paljon nyrkinkokoisesta halkaisijaltaan n. 30 cm:n kiveä. Osa kivistä oli värjäytynyt mustaksi. Jotkut niistä olivat myös hauraita, mutta eivät välttämättä tulella olleita. Koekuopan perusteella röykkiön rakentamisessa näyttää käytetyn enemmän kiviä kuin maata. N. 20 cm:n syvyydestä tuli esille kivi, joka laajeni alaspäin mentäessä estäen lopulta kaivamisen. Turvekerros oli n. 10 cm:n vahvuinen, jonka alta tuli esille hiilen sekainen humus. N. 20 cm:n syvyydessä maalaji muuttui hiilensekaiseksi tummaksi hiekaksi, jota jatkui n. 30 cm:n syvyyteen. Viimeiset n. 18 cm olivat tummanruskeaa hiekkaa. Koekuopan ainoa löytö oli keramiikan kappale, joka löytyi n. 30 cm:n syvyydestä.

Sijainti yleiskartalla: x= 6802739 35, y= 438693 10, z= 66, 238 m mpy

### 5.3. Kartoituksen yhteydessä tarkastetut kohteet

#### 5.3.1. Hiidenvainio, röykkiöt 122 ja 136

**Kunta:** Vammala  
**Kylä:** Tyrväänkylä  
**Paikannimi:** Hiidenvainio  
**Kohteen laji:** hautaröykkiö (2 kpl; röykkiöt 122 ja 136)  
**Ajoitus:** rautakausi  
**Luokka:** -  
**Tarkastus:** Virva Lompolo 8.5.2000

#### Sijainti

Peruskartta: 2121 04 Kiikka  
 Koordinaatit (keskipiste): x= 6802 62, y= 2438 64, z= n. 60 m mpy  
 Etäisyystieto: Uudesta Tyrvään kirkosta n. 3,5 km lounaaseen

#### Hoito ja kunto:

-

#### Tila- ja omistajatiedot

Kylä/kaupunginosa: Tyrväänkylä  
 Tila/RN:o/nimi: 1:155 Myllyrinne  
 Omistaja: Telilä Unto Sakari  
 Osoite: Hartolankoskentie 71, 38200 Vammala  
 Puhelin: 03-514 1770  
 Kiinteistötunnus: 912-489-1-155

#### Aiemmat tiedot:

Rinne kartoitti ensimmäisen kerran Hiidenvainiota sekä Hiidenmäkeä vuosina 1904 ja 1905, jolloin hän löysi röykkiön 122 36 muun röykkiön lisäksi. Hänen kartassaan röykkiö 122 on merkitty numerolla 20. Seuraavan kartoituksen alueella suorittivat Meinander ja Salmo vuonna 1946 Hartolankoskeen rakenteilla olleen voimalaitoksen vuoksi. Tuolloin myös röykkiöiden numerointia muutettiin nykyiseksi ja röykkiö 20 sai järjestysnumerokseen 122. Vikkula suoritti viimeisen kartoituksen Tyrväänkylän puolella vuonna 1982. Hän löysi tuolloin aivan röykkiö 122 läheltä röykkiön 136.

#### Aiemmat löydöt:

-

#### Tarkastuslöydöt:

ei löytöjä

#### Kartat:

peruskarttaote 2121 04 Kiikka 1:20 000, yleiskarttaote 1:500

#### Muut liitteet:

-

#### Negatiivit:

116617 Röykkiö 136. SW. Kuv. V. Lompolo 18.5.2000  
 116618 Yleiskuva röykkiölle 136 ja autotallille, jonka paikalla röykkiö 122 on sijainnut. SW. Kuv. V. Lompolo 18.5.2000  
 43980 Yleiskuva röykkiölle 136 ja autotallille, jonka paikalla röykkiö 122 on sijainnut. SW. Kuv. V. Lompolo 18.5. 2000

#### Diat:

#### Tarkastuksen aihe:

kartoitus



**Kohteen kuvaus ja tarkastushavainnot:**

Röykkiö 136 sijaitsee voimalaitokselle johtavan tien koillispuolella siitä n. 35 m koilliseen, n. 145 m voimalaitoksen tuntumassa olevasta huoltorakennuksesta kaakkoon ja Sakari ja Marketta Telilän asuinrakennuksesta n. 15 m lounaaseen lähellä pellon reunaa. Röykkiö vaikuttaa pyöreältä, kiven ja maansekaiselta kummulta. Kiinteistön omistaja on perustanut röykkiölle kivipuutarhan, jonka vuoksi alkuperäinen muoto on muuttunut. Marketta Telilä kertoi perustaneensa puutarhan jo valmiille kiveykselle lisäämällä siihen pieniä kiviä, maata ja lopuksi kukat. Mitään hänen kertomansa mukaan siitä ei ole poistettu.

Röykkiö 122 on sijainnut Vikkulan (1982) kartan perusteella kiinteistön omistajan autotallin kohdalla röykkiöstä 136 n. 15 m kaakkoon. Autotalli on rakennettu paikalle 1987 ja siihen rakennusluvan on myöntänyt Vammalan kaupunki. Autotallin rakentamisen yhteydessä Sakari Telilän kertoman mukaan ei havaittu mitään ihmeellistä.

Sakari Telilä kertoi päärakennuksen rakennetun 1982. Rakennusluvan he olivat joutuneet hakemaan erikseen Museovirastolta alueen muinaisjäännöskannan vuoksi. Telilän mukaan Museovirastolta oli tullut tieto ettei heidän tontillaan ollut muinaisjäännöksiä ja talon saattoi siksi rakentaa. Autotalliin rakennuslupa oli saatu Vammalan kaupungilta. Sakari Telilä painotti, ettei heillä ole ollut tietoa tontillaan olevista muinaisjäännöksistä eikä heille ole missään vaiheessa niistä ilmoitettukaan.

**Ympäristö ja maasto:**

Röykkiö 136 sijaitsee kiinteistönomistajan takapihan perällä lähellä pellon reunaa. Pihamaa on hoidettua nurmikkoa pihaistutuksineen. Tonttia ympäröi vanhat pellot, jotka ovat nykyisin pitkälti muuttuneet niityiksi. Puustoa on vähän, vain muutama mänty, koivu ja kataja. N. 30 m koilliseen alkaa Museoviraston hoitoalue Hiidenvainiolla, jossa puusto on lähes täysin katajaa.

**Laajuusarvio ja perusteet: -****Ehdotus suoja-alueeksi:**

**Suojelutoimenpiteet kentällä:** Suullinen tiedoksianto kiinteistönomistajalle ja röykkiön 136 viereen lyötiin puupaalu, jossa on Museoviraston muinaisjäännöslaatta.

**Havainnointimahdollisuudet: hyvät**

**Tiedossa olevat maankäyttösuunnitelmat:** ei tiedossa

**Lähilöytöjä:** Hiidenmäen röykkiöalue alkaa röykkiöstä 136 n. 60 m lounaaseen voimalaitokselle johtavan tien lounaispuolella. Lisäksi kaakossa sijaitsevat röykkiö 72 n. 40 m:n, röykkiö 73 n. 35 m:n, röykkiö 74 n. 45 m:n ja röykkiö 75 n. 55 m:n päässä röykkiöstä 136. Museoviraston hoitoalue n. 30 m:n päässä koillisesta.

**Suosittelavat jatkotoimenpiteet:**

**Koekuopat: -**

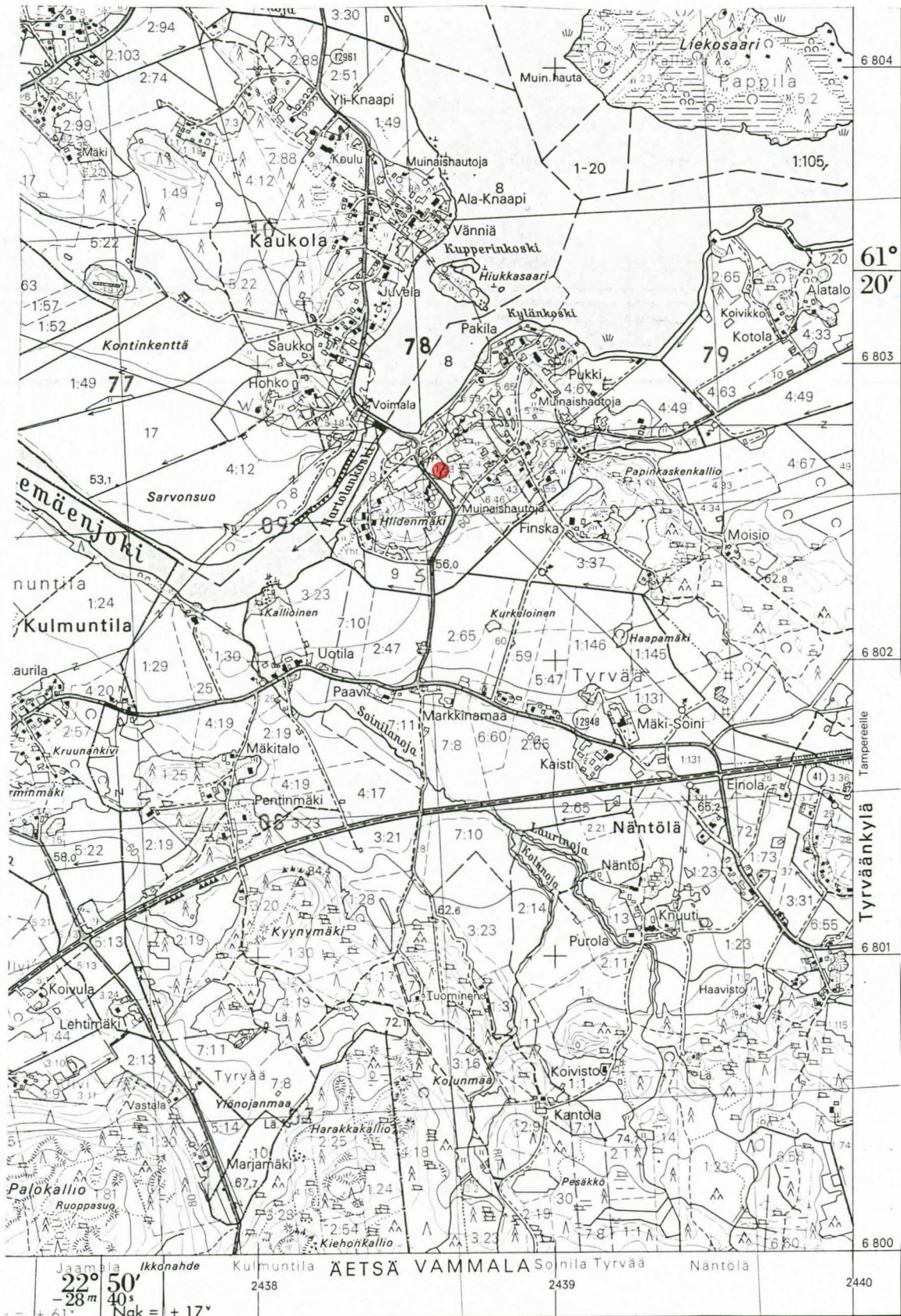
# Vammalan Kaukolan arkeologinen kartoitus 2000

## Tarkastetut röykkiöt 122 ja 136

Ote peruskartasta 1:20 000,

PK 2121 04 KIIKKA, x= 6802 62, y= 2438 64, z= n. 60 m mpy.

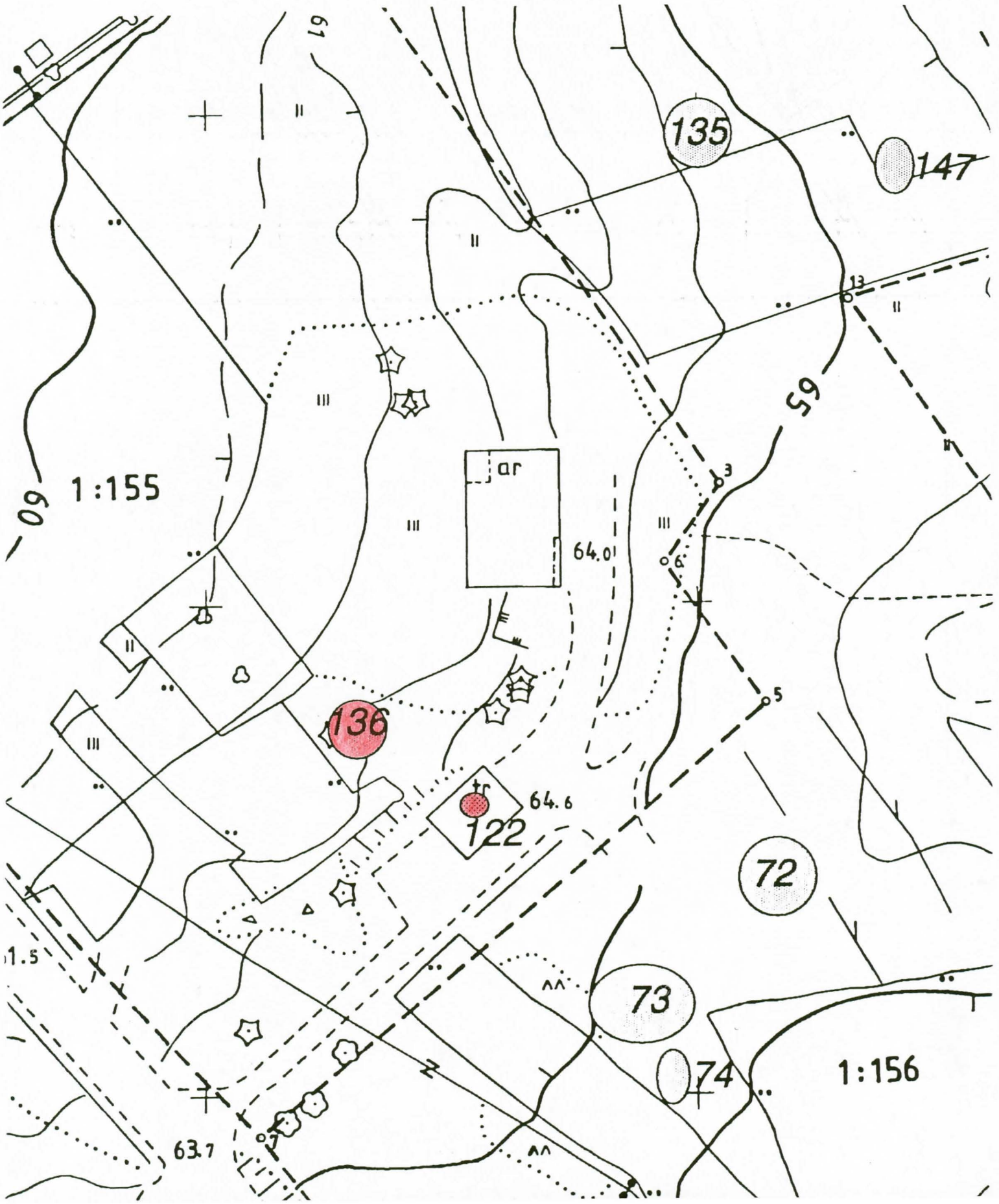
● = röykkiöt 122 ja 136



# Vammalan Kaukolan arkeologinen kartoitus 2000

Ote yleiskartasta 1:500

● = tarkastetut röykkiöt 122 ja 136



## LIITE 1

**Kuvaluettelot**

Diapositiivit on luetteloitu Museoviraston arkeologian osaston kokoelmiin.

Kuvannut Virva Lompolo.

<b>pvm</b>	<b>Nro</b>	<b>Aihe</b>	<b>Kuvaussuunta</b>
13.5.	43955	yleisnäkymä Hiidenmäelle voimalaitokselle ja Tyrväänkylään johtavien teiden risteyksestä	NW
13.5.	43956	yleisnäkymä Hiidenvainiolle voimalaitokselle ja Tyrväänkylään johtavien teiden risteyksestä	N
22.6.	43957	yleisnäkymä Hiidenmäelle ja Hiidenvainiolle Kaukolan puolelta	SE
13.5.	43958	röykkiöt 80, 81 ja 137 Hiidenmäellä	S
13.5.	43959	röykkiöt 79 ja 78 Hiidenmäellä kuvattuna voimalaitokselle johtavan tien toiselta puolelta Hiidenvainiolta	SW
13.5.	43960	röykkiöt 89 (etualalla) ja 87 (taka-alalla) sekä niiden välinen maavalli Hiidenmäellä	SE
13.5.	43961	röykkiöiden 89 ja 87 välisessä vallissa olevat kuopat	SW
13.5.	43962	röykkiö 88 Hiidenmäellä	W
13.5.	43963	röykkiöt 92 ja 91 Hiidenmäellä	NE
13.5.	43964	röykkiö 141 Hiidenmäellä	S
13.5.	43965	röykkiöt 97 ja 100 Hiidenmäellä	S
18.5.	43966	röykkiö 73 Hiidenvainiolla	NW
18.5.	43967	röykkiö 74 Hiidenvainiolla	S
18.5.	43968	röykkiö 136 Hiidenvainiolla	SW
18.5.	43969	röykkiö 134 Hiidenvainiolla	SW
18.5.	43970	röykkiö 151 Hiidenvainiolla	SW
18.5.	43971	röykkiö 150 Hiidenvainiolla	E
18.5.	43972	röykkiö 51 Hiidenvainiolla	E
18.5.	43973	röykkiö 148 Hiidenvainiolla	NW
18.5.	43974	röykkiö 149 Hiidenvainiolla	SW
22.6.	43975	röykkiö 147 Hiidenvainiolla	SW
22.6.	43976	röykkiö 152 Hiidenvainiolla	SW
22.6.	43977	voimalaitoksen kaakkoispuoleista viheraluetta, josta Salmo on tutkinut röykkiöt 62 ja 64-71 vuonna 1946	NE
22.6.	43978	voimalaitoksen kaakkoispuoleista viheraluetta, josta Salmo on tutkinut röykkiöt 62 ja 64-71 vuonna 1946	SE

<b>Pvm</b>	<b>Nro</b>	<b>Aihe</b>	<b>Kuvaussuunta</b>
22.6.	43979	voimalaitoksen kaakkoispuoleista viheraluetta, lähellä Liekoveden rantaa, josta Salmo on tutkinut röykkiöt 62 ja 64-71 vuonna 1946	NE
18.5.	43980	yleiskuva röykkiölle 136 ja autotallin kohdalla sijainneelle röykkiölle 122 Hiidenvainiolla	SW

## LIITE 2

Mustavalkonegatiivit on luetteloitu Museoviraston arkeologian osaston kokoelmiin.  
Kuvannut Virva Lompolo

<b>Pvm.</b>	<b>Nro</b>	<b>Aihe</b>	<b>Kuvaussuunta</b>
13.5.	116535	yleisnäkymä Hiidenmäelle voimalaitokselle ja Tyrväänkylään johtavien teiden risteyksestä	W
13.5.	116536	yleisnäkymä Hiidenmäelle ja Hiidenvainiolle voimalaitokselle ja Tyrväänkylään johtavien teiden risteyksestä	NW
13.5.	116537	yleisnäkymä Hiidenvainiolle voimalaitokselle ja Tyrväänkylään johtavien teiden risteyksestä	N
13.5.	116538	röykkiö 77 Hiidenmäellä	S
13.5.	116539	röykkiö 79 Hiidenmäellä	NE
13.5.	116540	röykkiö 81 Hiidenmäellä	SW
13.5.	116541	röykkiö 137 Hiidenmäellä	S
13.5.	116542	röykkiö 80 Hiidenmäellä	E
13.5.	116543	röykkiö 78 Hiidenmäellä	NE
13.5.	116544	röykkiö 83 Hiidenmäellä	S
13.5.	116545	röykkiö 82 Hiidenmäellä	SW
13.5.	116546	röykkiö 84 Hiidenmäellä	E
13.5.	116547	röykkiö 85 Hiidenmäellä	SW
13.5.	116548	röykkiö 86 Hiidenmäellä	SW
13.5.	116549	röykkiö 89 Hiidenmäellä	SE
13.5.	116550	röykkiö 87 Hiidenmäellä	S
13.5.	116551	röykkiöiden 87 ja 89 välisessä vallissa olevat kuopat	SW
13.5.	116552	röykkiö 88 Hiidenmäellä	W
13.5.	116553	röykkiö 91 Hiidenmäellä	N
13.5.	116554	röykkiö 93 Hiidenmäellä	SW
13.5.	116555	röykkiö 92 Hiidenmäellä	S
13.5.	116556	röykkiö 138 Hiidenmäellä	SE
13.5.	116557	röykkiö 139 Hiidenmäellä	NE
13.5.	116558	röykkiö 103 Hiidenmäellä	W
13.5.	116559	röykkiö 102 Hiidenmäellä	SW
13.5.	116560	röykkiö 104 Hiidenmäellä	SE

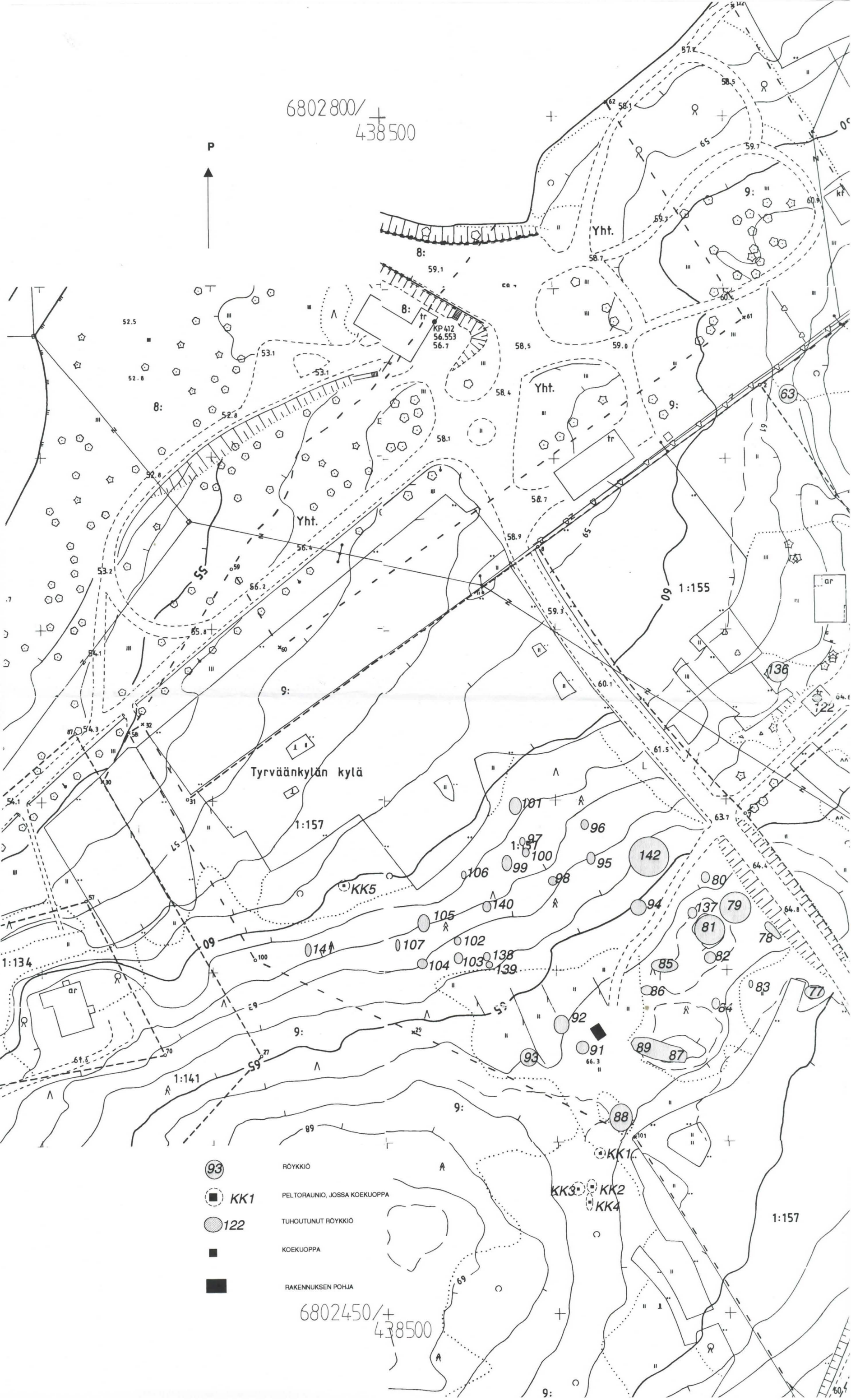
<b>Pvm.</b>	<b>Nro</b>	<b>Aihe</b>	<b>Kuvaussuunta</b>
13.5.	116561	röykkiö 105 Hiidenmäellä	SW
13.5.	116562	röykkiö 107 Hiidenmäellä	S
13.5.	116563	röykkiö 141 Hiidenmäellä	S
13.5.	116564	röykkiö 106 Hiidenmäellä	W
13.5.	116565	röykkiö 140 Hiidenmäellä	S
13.5.	116566	röykkiö 99 Hiidenmäellä	E
13.5.	116567	röykkiö 101 Hiidenmäellä	N
13.5.	116568	röykkiö 97 Hiidenmäellä	SW
13.5.	116569	röykkiö 100 Hiidenmäellä	S
13.5.	116570	röykkiö 96 Hiidenmäellä	NE
18.5.	116571	röykkiö 98 Hiidenmäellä	NE
18.5.	116572	röykkiö 95 Hiidenmäellä	W
18.5.	116573	röykkiö 142 Hiidenmäellä	S
18.5.	116574	röykkiö 94 Hiidenmäellä	W
18.5.	116575	röykkiö 75 Hiidenvainiolla	SE
18.5.	116576	röykkiö 74 Hiidenvainiolla	SE
18.5.	116577	röykkiö 73 Hiidenvainiolla	NW
18.5.	116578	röykkiö 72 Hiidenvainiolla	NW
18.5.	116579	röykkiö 136 Hiidenvainiolla	E
18.5.	116580	röykkiö 135 Hiidenvainiolla	S
18.5.	116581	röykkiö 58 Hiidenvainiolla	NW
18.5.	116582	röykkiö 63 Hiidenvainiolla	W
18.5.	116583	röykkiö 133 Hiidenvainiolla	S
18.5.	116584	röykkiö 61 Hiidenvainiolla	SW
18.5.	116585	röykkiö 134 Hiidenvainiolla	S
18.5.	116586	röykkiö 48 Hiidenvainiolla	NE
18.5.	116587	röykkiö 60 Hiidenvainiolla	SW
18.5.	116588	röykkiö 59 Hiidenvainiolla	NW
18.5.	116589	röykkiöön 59 kaivettu kuoppa	S
18.5.	116590	röykkiö 131 Hiidenvainiolla	S

<b>Pvm</b>	<b>Nro</b>	<b>Aihe</b>	<b>Kuvaussuunta</b>
18.5.	116591	röykkiö 132 Hiidenvainiolla	E
18.5.	116592	röykkiö 50 Hiidenvainiolla	NW
18.5.	116593	röykkiö 49 Hiidenvainiolla	SW
18.5.	116594	röykkiö 51 Hiidenvainiolla	NW
18.5.	116595	röykkiö 52 Hiidenvainiolla	NW
18.5.	116596	röykkiö 126 Hiidenvainiolla	NW
18.5.	116597	röykkiö 56 Hiidenvainiolla	NE
18.5.	116598	röykkiö 55 Hiidenvainiolla	S
18.5.	116599	röykkiö 54 Hiidenvainiolla	NE
18.5.	116600	röykkiö 57 Hiidenvainiolla	N
18.5.	116601	röykkiö 127 Hiidenvainiolla	W
18.5.	116602	röykkiö 53 Hiidenvainiolla	N
18.5.	116603	röykkiöön 53 kaivettu kuoppa	W
18.5.	116604	röykkiö 128 Hiidenvainiolla	SW
18.5.	116605	röykkiö 129 Hiidenvainiolla	SW
18.5.	116606	röykkiö 130 Hiidenvainiolla	NE
18.5.	116607	röykkiö 125 Hiidenvainiolla	NE
18.5.	116608	röykkiö 124 Hiidenvainiolla	SE
18.5.	116609	röykkiö 123 Hiidenvainiolla	S
18.5.	116610	röykkiö 47 Hiidenvainiolla	SW
18.5.	116611	röykkiö 46 Hiidenvainiolla	NW
18.5.	116612	röykkiö 148 Hiidenvainiolla	W
18.5.	116613	röykkiö 149 Hiidenvainiolla	W
18.5.	116614	röykkiö 150 Hiidenvainiolla	E
18.5.	116615	röykkiö 151 Hiidenvainiolla	SW
18.5.	116616	yleisnäkymä Hiidenmäelle ja Hiidenvainiolle Kaukolan puolelta	SE
18.5.	116617	röykkiö 136 Hiidenvainiolla	SW
18.5.	116618	yleiskuva röykkiölle 136 ja autotallin paikalla sijainneelle, nyttemmin tuhoutuneelle, röykkiölle 122	SW



6802800/+  
438500

P



93

ROYKKIO

KK1

PELTOAUNIO, JOSSA KOEKUOPPA

122

TUHOUTUNUT ROYKKIO

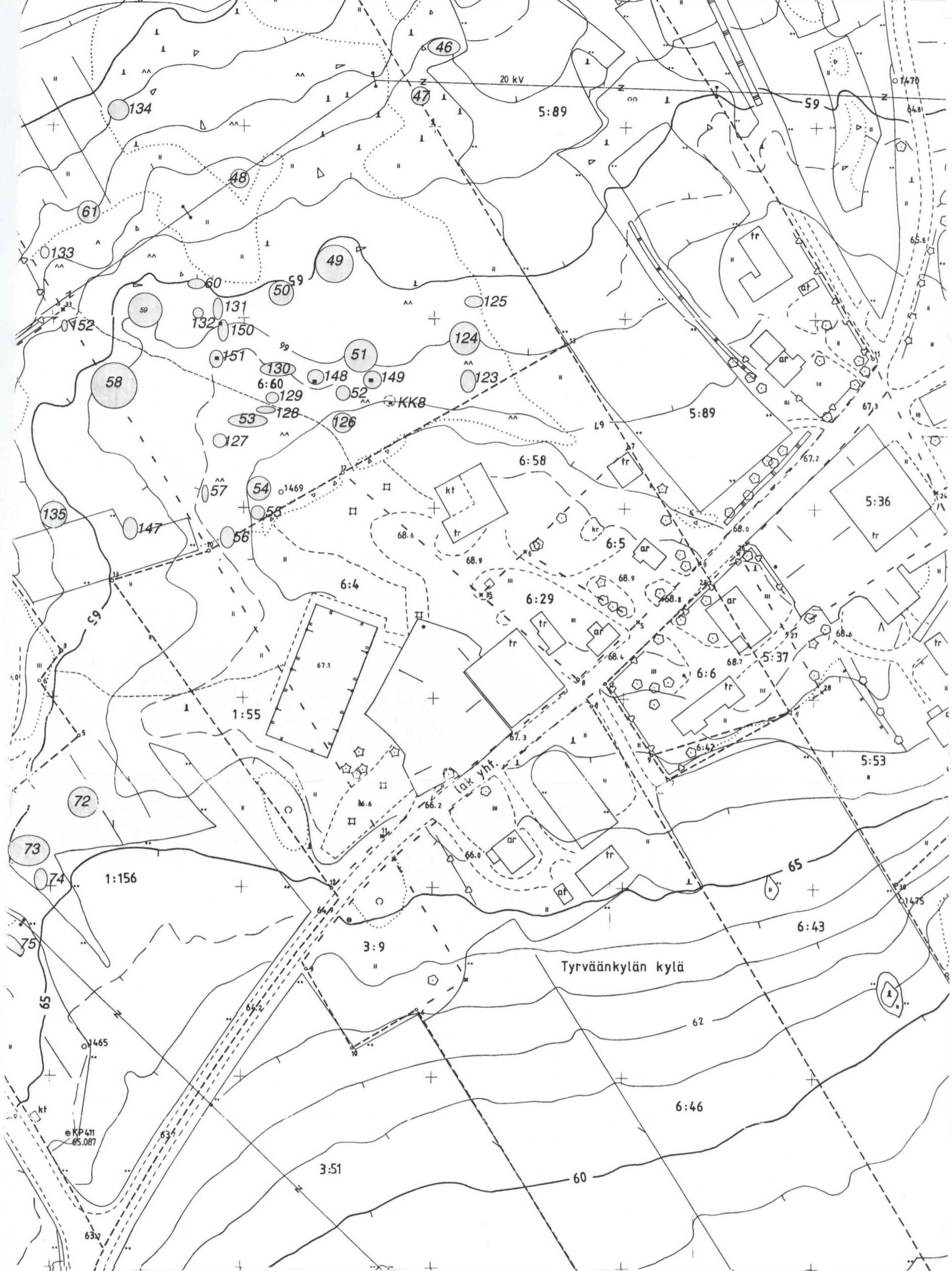
■

KOEKUOPPA

■

RAKENNUKSEN POHJA

6802450/+  
438500



VAMMALA, KAUKOLA  
ARKEOLOGINEN KARTTOITUS 2000

Yleiskartta 1: 1000  
Piirtänyt Vammalan kantakarttapohjille 1:500 Virva Lompolo