

Vammala, Hiukkasaari 1980

Kaivauskertomus

Tyrvään museo/ Arkeologian oppi-
aine (Turun yliopisto)

Jukka Luoto & Juha Niemelä

7.7.-30.8.1980

Kaivaukset

Vuoden 1980 kaivaukset keskitettiin prof. Unto Salon ohjeiden mukaisesti saaren itäosan kivikautistyyppisen asutuksen selvittämiseksi. Kaivausalueeksi valittiin 8x20 m:n suuruinen kaistale saaren itäpäässä. Se sijaitsee saaren yli voimalaitostöiden yhteydessä rakennetun tien ja koskenperkaus-kivikon välissä, jossain määrin erillään siitä alueesta, josta v. 1979 löydettiin kivikautista esineistöä. Vuonna 1980 suoritetu inventointi osoitti kuitenkin, että nyt tutkimuksen piiriin otetulla alueella on 20-30 cm paksu kulttuurikerros, jonka koostumus antoi viitteitä kivikautisesta asutuksesta.

Kaivausalue jaettiin 2x2 m:n ruutuihin, jotka pyrittiin kaivamaan n. 10 cm:n kerroksin. Paikoitellen tiheäksi kiveykseksi muodostunut kivikko aiheutti sen, että kaivauskerroksen keskipaksuus jäi kuitenkin huomattavasti suunniteltua pienemmäksi. Metallilöydöt ja koristeltu keramiikka pyrittiin ottaman talteen löytöinä, muu aines talletettiin ruuduttain ja kerroksittain. Kaivauksen suhde edellisen vuoden kaivausalueisiin käy ilmi yleiskartasta.

Käytettävissä olleen työvoiman niukkuuden vuoksi tutkimuksen piiriin otetusta alasta vain kalliopohjainen itäosa (ruudut A-D:1-4) voitiin kaivaa pohjaan asti. Tällä alueella eroitettiin 8 kaivauskerrosta. Muulla kaivausalueella tutkimus ulotettiin 6-7 kaivauskerrokseen. Pohjaan kaivettu osa kaivausalueesta täytettiin ja osittain tutkittu ala peitettiin tilapäisesti. Lopullisesta peittämisestä on sovittu Vammalan kaupungin edustajan (kaup. joht. Paulasto) kanssa, siinä tapauksessa, että kaivauksen loppuunsaattaminen ei ole mahdollista v:n 1981 kuluessa.

Kiinteät jäännökset

Tutkimuksissa kaivausalueella paljastui karkeahko kiveys, joka ei ainakaan koko kaivausalueella ollut luonteeltaan kalmistokiveyksen kaltainen, vaan koostui lähinnä maan pinnalla

olevista yksittäisistä kivistä. Harvinta kiveys oli selvästikin kaivausalueen länsilaidalla ja tiheintä itäreunassa. Etelässä kaivausalueen reunaan tuli koskenperkauskivikko (Liite I, E), jonka kivien tarkka erottaminen alunperäisestä kiveyksestä ei ollut mahdollinen.

Kaivausalueen pohjoisreunalla tavattiin koko sen pituudelta savimaavyöhyke, joka ilmeisen selvästi kuuluu saarelle tehdyn tilapäistien pengerrykseen. (Liite I, F)

Ainoat selvät kiinteät rakenteet kaivausalueella tavattiin sen itäpäästä, jossa jo turpeen poiston jälkeen voitiin havaita kaksi n. 2 m:n laajaa kumpua. Toinen näistä (Liite I, A) koostui pikkukivistä ja sen päälle oli vieritetty suuri pyöreähkö maa-kivi. Kumpu oli täysin rakenteeton ja vailla suoranaisia ihmisestä kertovia merkkejä. Ilmeisesti kumpu on rakennettu kalliolle, joka tuli paikalla näkyviin välittömästi kummun kivien poistamisen jälkeen. Kysymyksessä lienee Salmon Satakunnan rautakausi teoksessa julkaisemassa kartassa saaren itäpäähän merkitty kumpu.

Kumpu B (Liite I) sijaitsi tämän kummun eteläpuolella ja koostui yksinomaan savipitoisesta maasta. Se oli tehty aluetta kattavan kiveyksen päälle ja sekin oli löydötön. Tässä tapauksessa kysymyksessä lienee myöhäinen em. tien rakentamisen yhteydessä syntynyt muodostelma, mihin sen koostumuskin viittaa.

Näiden kumpujen eteläpuolella on Salmon mukaan havaittavissa jäännöksiä saarta kiertäneestä muurista ja paikalle onkin kallionharjanteen päälle kertynyt maata siten, että näin voi kuvitella olevan asian laita. Tutkimuksissa kävi ilmi, että kumpare (Liite I, C) koostui lähes yksinomaan hiilestä, jota paikalla oli n. 20 cm:n paksu kerrostuma, jossa hiilen palat saattoivat olla kooltaan huomattavat ja kertoivat poltetun materiaalin järeydestä. Kumpareen alueelta ei tavattu löydöstöä kuten liitteestä I käy ilmi. Kun sen alta ei tavattu alueelle luonteenomaista kivikkoa tyypillisine löytöineen on mahdollista olettaa, että kyseessä olisi jo rautakaudella syntynyt muodostelma. Edelleen on mahdollista olettaa, että kysymyksessä olisi palaneen rintavarustuksen jäännös. Mikään ei kuitenkaan suoranaisesti viittaa tähän ja todennäköisempi vaihtoehto onkin, että paikalla on poltettu nuotiota. Toiminnan on joka tapauksessa täytynyt olla huomattavaa runsaasta hiilimäärästä päätellen.

Vuonna 1979 suoritettiin koekaivauksia saarta kiertävän oletetun vallin jäännösten selvittämiseksi. Tuolloin suoritettut koetutkimukset eivät leikanneet oletettua muodostelmaa, mistä johtuen havainnot muurin rakenteesta ja itse asiassa sen muinaisjäännösluonne ilmeisistä ihmisen jälkeensä jättämistä löydöistä huolimatta jäi selvittämättä.

Allekirjoittaneet eivät kaivausten kuluessa tutkimusalueeseen tutustuessaan voineet välttyä vaikutelmalta, että kyseessä olisi jonkinlainen luontainen rantamuodostelma pikemminkin kuin muinaisjäännös. Tällaista olettamusta tukee myös se, että tietävästi Hiukkasaarta ei ole perinteisesti luonnehdittu muinaislinnaksi, vaan kysymyksessä on arkeologinen päätelmä, joka puolestaan perustuu po. muuriin olemassaoloon.

Linnafunktiosta kertovan mahdollisen muurirakenteen luonteen selvittely olisi erittäin tärkeää. Vuoden 1980 havainnoilla sitä ei voitu ratkaista puoleen eikä toiseen.

Koko kaivausalueetta kattavan kiveyksen luonne jäi niinikään jossain määrin epäselväksi. Länsilaidalla se ilmeisimmin on luontainen. Idässä se on kuitenkin siksi tiivis ja peittää alleen siksi runsaasti kalmistoon viittaavia löytöjä, että sitä on luonnehdittava kalmistokiveykseksi. Luonteeltaan se on rakenteettoman polttokenttäkalmiston kaltainen, mikä on sikäli yllättävää, että esineistön perusteella kiveys ajoittuu polttokenttäkalmistojen varhaisemmalle ajalle (mahd. 200-500 jKr.).

Kaivausalueelta tavattiin poltettua luuta, joka osaksi lienee kivikautista. Kalmistokiveyksen alueelta tavattu luukeskittymä (Liite I, C) lienee kuitenkin peräisin kalmistosta, ja on asetettavissa lähistöltä peräisin olevan rautakautisen löydöstön kanssa yhteyteen. Ei täysin vähäpätöinen esineistö tuli esiin vasta oletetun kalmistokiveyksen alta, mikä viittaa kalmistokiveyksen latomiseen vasta varsinaisen hautaamisen jälkeen ja toisaalta vahvistaa sen kalmistokiveysluonteen.

Kalmistolöytöjen lisäksi kaivausalueelta on peräisin runsas kivikautinen aines. Kivikautisiksi oletettuja muinaisjäännöksiä ei kaivausalueella kuitenkaan havaittu. Kivikautisen asuinpai-

kan sijoittuminen näin tiheään luonnonkiveykseen vaikuttaa oudolta. Tähänastisten tutkimusten perusteella näin vaikuttaisi kuitenkin olevan asian laita, joskin kaivausalue on juuri tältä osin kaivamatta loppuun asti.

Tähän kertomukseen liittyvät: Liite I

Kaivauskartat 1-8

Yleiskartta (muuttanut THAM)

Valokuvat 1-5 ks. v:n 1981 kart.

Sivut 128: 1-409

Turussa 17.3.1981

Juha Niemelä

Juha Niemelä

Jukka Luoto

Jukka Luoto

VAMMALA

HIUKKASAARI

1980

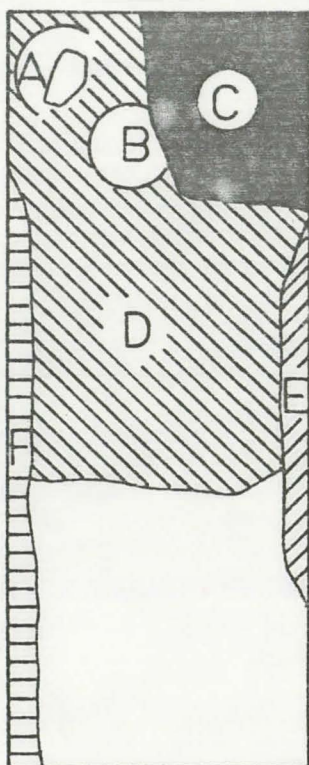
KIINTEÄT JÄÄNNÖKSET (A)

RAUTAKUONA (B) -5000g-1000g-100g-

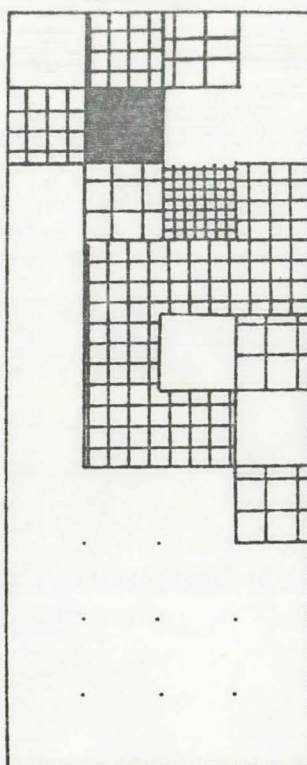
POLTETTU LUU (C) -100g-10g-5g-

ESINELÖYDÖT (D) pronssiesineet
rautaesineet

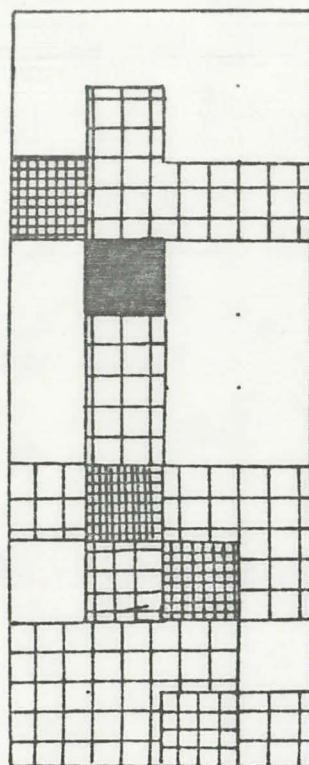
A



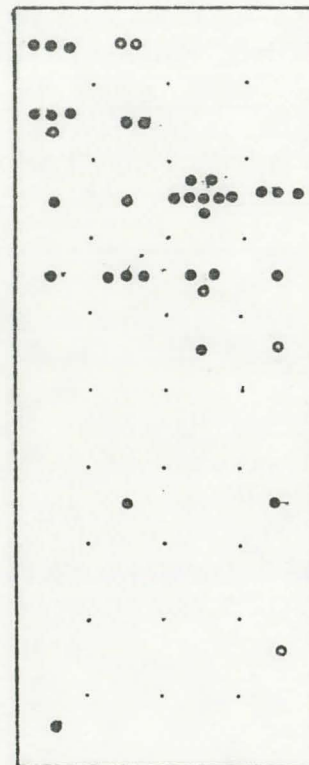
B



C



D

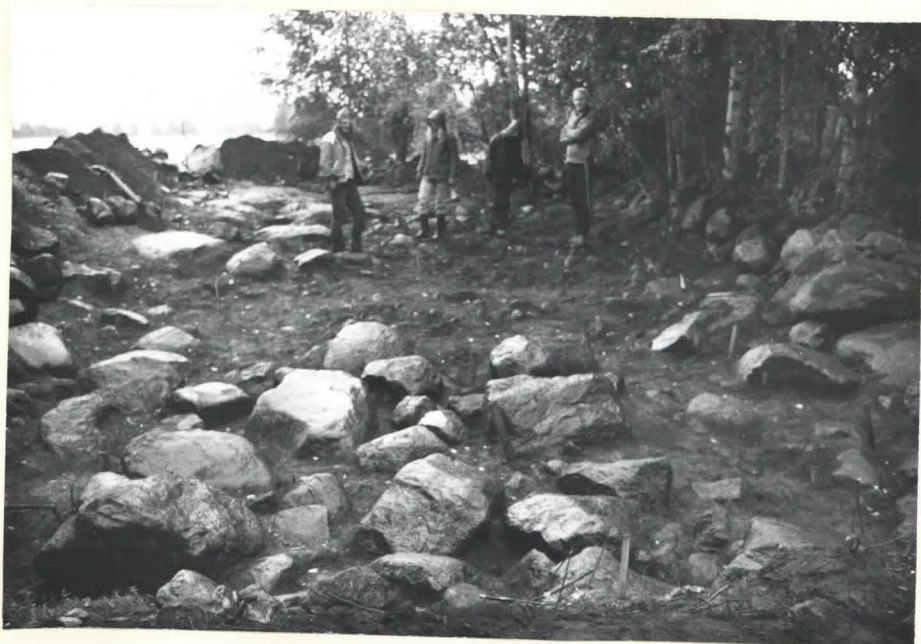




5. Veitsi, TYA 178:341, huomaa kiveyksen puuttuminen
18ytökerroksesta



3. Kaivausalueen itäpää, luoteesta kuvattuna,
VII kerros.



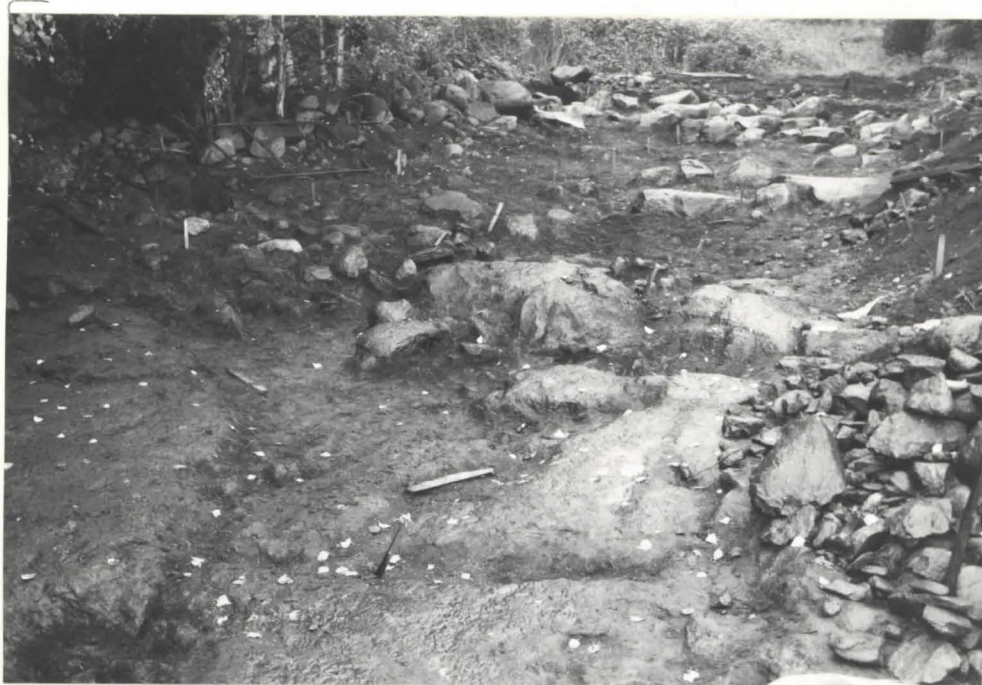
4. Kaivausalueen länsipää, VII kerros
etualalla luontaisena pidettyä kiveystä



1. Kaivausalue idästä kuvattuna, taustalla luontaisena pidetty kiveys, etualalla ollut kalmistokiveys poistettu



2. Kalmistokiveystä, 9-0:0-D ruudussa.



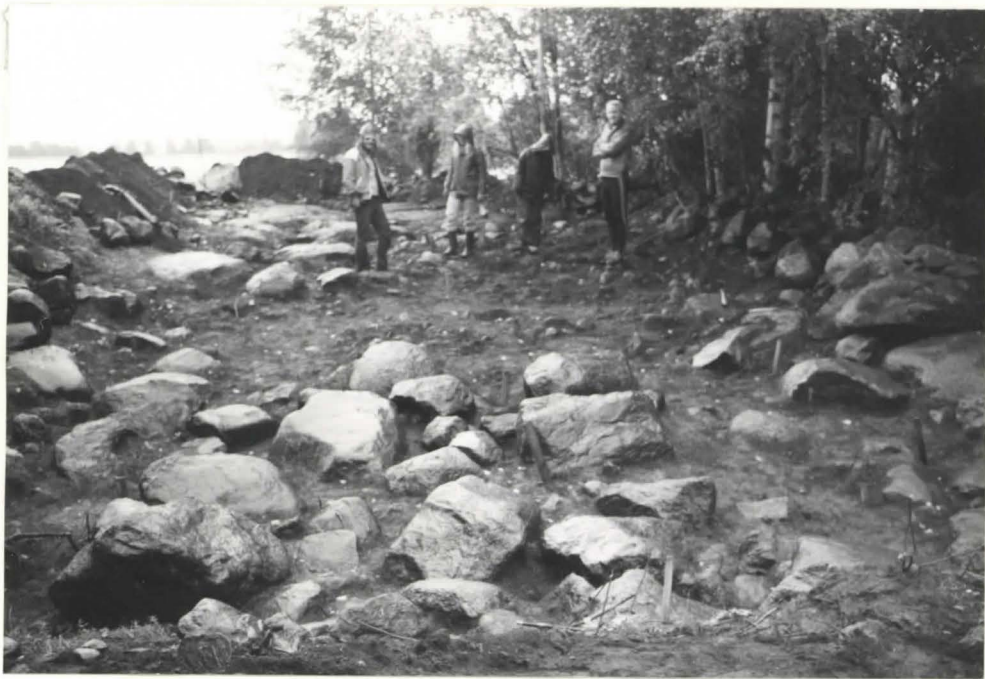
1. Kaivausalue idästä kuvattuna, taustalla luontaisena pidetty kiveys, etualan kalmistokiveys poistettu



2. Kalmistokiveystä, 2-10/8-D ruudussa



3. Kaivausalueen itäpää, luoteesta kuvattuna,
VII kerros



4. Kaivausalueen länsipää, VII kerros
etualalla luontaisena pidetty kiveystä



5. Veitsi, TYA 178:341, huomaa kiveyksen puuttuminen löytökerroksesta!