

Arkkist. O. 110/21.6.2004

M

VAMMALA KAUKOLA

Rautakautisten röykkiöiden
kartoitus 2003

Hanna-Maria Pellinen

Vammalan Kaukolan rautakautisten röykkiöiden kartoitus 2002³

Kunta: Vammala

Kylä: Kaukola

Kohteet: Ala-Knaapin tila, Juvelan tilan pohjois- ja kaakkoisalueet, tontit 6:12 ja 6:9

Tilat: Ala-Knaapi ja Juvela sekä tontit 6:12 ja 6:9

Omistajat: ks. kohdekuvaukset

Peruskarttalehti: 2121 04 Kiikka

Koordinaatit: (GPS): KKJ kaista 2 sekä YKJ: ks. kohdekuvaukset

Kenttätyöaika: 5.-16.5.2003

Työtuntimäärä kentällä: 160 h

Kartoitettujen röykkiöiden määrä: 137 kpl

Näistä varmoja tai mahdollisia muinaisjäännöksiä: 115 kpl

Kaivettujen koekuoppien määrä: 14 kpl

Löydöt: KM 33938:1-18

Kertomuksen alkuperäiskappale: Tampereen museoiden maakunnallinen yksikkö /
Museoviraston arkeologian osaston arkisto

Arkistoidut mustavalkonegatiivit: Museoviraston arkeologian osaston arkistossa numerot
126154-126169

Kertomukseen liittyvät kartat:

1. Peruskarttaote 1:20 000
2. Yleiskartta kartoitetulta alueelta 1:2000
3. Ala-Knaapin röykkiöt 1:1000
4. Juvelan pohjoisosan röykkiöt 1:1000
5. Juvelan eteläosan röykkiöt 1:1000
6. Karttakopio Heikelin Ala-Knaapin (1902) kartasta
7. Karttakopio Meinanderin ja Salmon Kaukolan yleiskartasta

Aikaisemmat tutkimukset: H.J. Heikel 1902 (Ala-Knaapi), J. Rinne 1903 (Ala-Knaapi), A. Hackman 1912 (Ala-Knaapi), O. Keskitalo 1946 (Juvela), J. Leppäaho 1946 (Juvela), Salmo ja Meinander 1946 (Kaukolan ja Tyrväänkylän kartoitus), H. Salmo 1947 ja 1948 (Juvela), M. Bergström 1984 (Juvela), Bergström ja Laurel 1986 (Juvela), H. Ojala 1989 (Kaukolan fosfaattikartoitus)

Aikaisemmat löydöt: KM 4301, KM 6094, KM 11603, KM 11740, KM 11934, KM 23242

Sisällys:

1. Johdanto.....	1
2. Tutkimusalue.....	1
3. Tutkimushistoria.....	2
4. Kenttätömenetelmät.....	4
4.1. Mittaukset.....	4
4.2. Pintapoiminta ja koekuopat.....	4
5. Tulokset.....	4
5.1. Yleistä.....	4
5.2. Ala-Knaapi.....	6
5.3. Juvela pohjoinen.....	8
5.4. Juvela etelä.....	9
5.5. Muut tarkastetut kohteet.....	10
6. Kohdekuvaukset.....	11

Lähteet

Liitteet:

1. Luettelo mustavalkonegatiiveista
2. Luettelo digikuvista
3. Kuvaus pintapoiminnasta ja koekuopista
4. Karttatulosteet
5. Kopio löytöluettelosta
6. Tulosteita digikuvista

1. Johdanto

Tampereen museoiden maakunnallinen yksikkö on tehnyt Vammalan uusintainventointia vuodesta 1995 lähtien. Päivitetty muinaisjäännöstiedosto tulee toimimaan suojelun ja kaavoituksen apuna. Tyrvään Vanhankirkonniemen jälkeen on inventoitu vuonna 1996 Palvialaa, 1997 Sastamalan kirkon ympäristöä, 1998 Kutalansaarta ja 1999 Rautaveden ympäristöä. Vuonna 2000 tutkimukset siirtyivät Liekoveden ympäristöön, Kaukolan muinaisjäännösalueelle, johon kuuluvat Tyrväänkylä, Kaukola, Liekosaari ja Hiukkasaari. Keväällä 2000 FM Virva Lompolon johdolla inventoitiin ja kartoitettiin Tyrväänkylän puolella Hiidenmäen ja Hiidenvainion alueet. Syksyllä 2002 FM Hanna-Maria Pellinen kartoitti Tyrväänkylän Toivon, Pukin ja Harjulan tilat sekä Kaukolan koulun ympäristön.

Kenttätöitä jatkettiin taas toukokuussa 2003 kahden viikon ajan. Nyt saatiin kartoitettua Kaukolan Ala-Knaapin tila, Juvelan tilan pohjois- ja kaakkoisosat sekä katsastettiin muutama rökkiö tonteilla 6:12 ja 7:8 / 6:9 rajalla. Kenttätöitä johti Hanna-Maria Pellinen ja tutkimusapulaisena toimi Museoviraston hoitoyksikön työnjohtaja Heimo Huju. Toisella viikolla avuksi saatiin myös harjoittelija Perttu Poukka. Kustannuksista vastasi pääosin Vammalan kaupunki.

2. Tutkimusalue

Kaukolan, Tyrväänkylän ja Liekosaaren kalmistot muodostavat yhdessä Kokemäenjoen vesistöalueen laajimman kalmistokompleksin. Rökkiöitä ja kumpuja tunnetaan alueelta yli 300 kpl. (Salmio 1982, 3). Kaukolan muinaisjäännösalue sijaitsee Liekoveden etelärannalla, n. 3,5 km Tyrvään uudesta kirkosta lounaaseen. Liekovesi on Kokemäenjoen laajentuma. Kokemäenjoki lähtee Liekovedestä virtaamaan nykyisin padotun Hartolankosken kautta kohti lounasta. Tyrväänkylän kalmistot sijaitsevat tähän muodostuvan lahden kaakkoisrannalla, Kaukolan kalmistoalue sen lounaispuolella. Alue on yhteensä kooltaan n. 2 x 2 km. Hartolankosken patoamisen jälkeen vedenpinta lahdessa on noussut (Vikkula 1982, 5). Nykyisin Liekoveden pinta sijaitsee peruskartan mukaan n. 57.5 m mpy:lla. Liekoveden ympäristöstä tunnetaan pääasiassa rautakautisia rökkiöitä ja polttokenttäkalmistoja. Ainakin Kaukolan ja Tyrväänkylän välissä sijaitsevassa Hiukkasaarella on kuitenkin tehty löytöjä kivikaudesta rautakauteen. (Salminen ym. 1979; Luoto ym. 1980; Pärssinen ym. 1981).

Hautaröykkiöt sijaitsevat pääosin savimaiden ympäröimillä moreenimäillä, osin melko tasaisellakin maalla ja sijoittuvat ryhmittäin nykyisten asutuskeskittymien liepeille. Alueet ovat lähinnä entisiä tai nykyisiä laidunmaita, niittyjä tai peltoja, joilla kasvaa heinä- ja ketokasveja sekä jonkin verran kuusia, katajaa ja lehtipuita.

Hautojen koostumus vaihtelee pelkistä kivistä rakennetuista rökkiöistä enemmän maata sisältäviin kumpuihin. Pinnalta rökkiöt näyttävät lähes poikkeuksetta kasvillisuuden vuoksi kumpumaisilta. Monissa on yksi tai useampi maakivi silmäkivenä. Vanhimmat tutkitut rökkiöt / kummut ajoittuvat nuoremmalle roomalaisajalle, nuorimmat merovingiajalle. Tätä nuoremmat hautaukset on tehty polttokenttäkalmistoihin, joista tunnetaan Kaukolan puolelta myös yksi ruumishautaus. Tämä naisen haudaksi tulkittu hautaus, joka on ajoitettu 1000-luvulle, edustanee kalmistoalueen nuorinta käyttövaihetta (Salmio 1982, 193-199).

3. Tutkimushistoria

Arkeologit löysivät Kaukolan kalmistoalueen 1900-luvun alussa. Ensimmäiset tutkimukset käynnistyivät jo vuonna 1902 Muinaistieteellisen toimikunnan toimesta ja ne tehtiin H.J. Heikelin johdolla. Kaivaustoiminta oli intensiivistä vuoteen 1913 saakka ja uudemman kerran vuosina 1946-1948, jolloin kaivettiin röykkiöitä, joiden pelättiin jäävän Hartolankoskelle rakennettavan voimalaitoksen vaikutuspiiriin. Tältä ajalta on peräisin myös Helmer Salmon ja C.F. Meinanderin laatima kartta koko muinaisjäännösalueelta, johon röykkiöiden nykyinen numerointi pääosin perustuu. Uudempia tutkimuksia alueella on suoritettu Satakunnan museon ja Turun yliopiston arkeologian oppiaineen voimin.

Varhaisimpiin arkeologisiin tutkimuksiin kuului mm. Heikelin (1902) laatima kartta Ala-Knaapin alueelta. Hän myös kaivoi tulloin kaksi jo melko tuhoutunutta röykkiötä, kummut I ja II. Vuonna 1912 Ala-Knaapissa kaivettiin yksi röykkiö Alfred Hackmanin toimesta, jonka jäljiltä kaivauskertomusta ei valitettavasti ole löytynyt. Edelleenäkään ei ole löytynyt tietoa siitä, minkä röykkiön Hackman siis tutki. Seuraavana vuonna Hjalman Appलगren-Kivalo kaivautti Ala-Knaapissa kaksi kumpua (XII, XIII). Tähän mennessä tutkitut, ajoitettavat röykkiöt, ovat kaikki olleet kansainvaellusaikaisia.

Ala-Knaapin ja Juvelan välissä sijaitsevalta Vänniän tilalta ei oikeastaan tunneta röykkiöitä; ainoa röykkiö, joka oli jo osin tuhoutunut, tutkittiin vuonna 1903 Juhani Rinteen johdolla. Hauta oli peräisin merovinkiajan alusta. Tilan pihamaalla on myös kaivettu osittain tuhoutunut polttokenttäkalmisto (Tallgren 1913 ja Appलगren-Kivalo 1913). Löydöt tässä olivat melko runsaat ja ajoittuvat viikinkiajalta ristiretkiajalle. Kalmistosta löytyi arviolta 6-8 poltettua vainajaa ja yksi ruumishautaus.

Nyt kartoitetun Juvelan pohjois- ja eteläosissa on tutkittu yhteensä viisi röykkiötä. Kaksi näistä pihapiirin pohjoispuolisella alueella (tuolloin not. 50 ja 54) ja kolme eteläisellä laitumella (aik. not. 87, 90 ja 102). Ajoitettavat haudat olivat peräisin kansainvaellusajalta. Röykkiöstä 102 löytyi lisäksi viikinkiaikainen solki. Lisäksi Matti Bergström (1984, 1986) on tehnyt koekuopitusta Juvelan uuden navetan kohdalla ja röykkiöalueen eteläosissa.

Alla olevasta kaaviosta (taulu 1) selviävät aikaisemmin Kaukolan muinaisjäännösalueella tehdyt kenttätyöt, kohteet, niiden suorittajat sekä löytönumerot. Kaivausten lisäksi Kaukolan alueella on tehty tarkastuskäyntejä. Nyt kartoitetuista kohteista yhdestä on uudempi tarkastusraportti (röykkiö no 147 - Heikkurinen-Montell 1993).

TAULU 1. Aikaisemmat tutkimukset Kaukolan muinaisjäännösalueella

Tutkija	Vuosi	Kohde	Tutkim. laatu	Kaivetun röykkiön nro	Löytönumero
H.J. Heikel	1902	Ala-Knaapi	kartoitus ja kaivaus	I, II	?
J. Rinne	1903	Ala-Knaapi, Vänniä	kart. ja kaiv.	58	KM 4301
J. Rinne	1904-1905	Tyrväänkylä, Hiidenvainio ja -mäki (Ryssä)	kartoitus	-	KM 4429
A. Hackman	1909	Tyrv. kylä, Hiidenmäki	kaivaus	9 = nyk. 76	KM 5353
A. Hackman	1912	Ala-Knaapi	kaivaus	?	KM 6094
A.M. Tallgren	1913	Vänniä	kaivaus	polttokenttäkalm.	KM 6338
Hj. Appelgren-Kivalo	1913	Vänniä	kaivaus	polttokenttäkalm.	-
O. Keskitalo	1946	Juvela	valvonta	-	-
C.F. Meinander	1946	Tyrväänkylä, voimal. alue	kaivaus	62, 64-71	KM 11579
C.F. Meinander	1946	Liekosaari	kartoitus	-	-
H. Salmo	1946	Saukko, Myllyvainio	kaivaus	108-111	KM 11634
H. Salmo	1946	Tyrv.kylä, voimal.	kaivaus	71 loppuun	KM 11634
J. Leppäaho	1946	Saukko, Myllyvainio	kaivaus	112, 112a,b, 113-116, 116a	KM 11603
J. Leppäaho	1946	Juvela	kaivaus	76, 78	KM 11603
H. Salmo	1947	Liekosaari	kaivaus	1,2,4,5,11, 20	KM 11740
H. Salmo	1947	Ala-Knaapi	kaivaus	7, 10	KM 11740
H. Salmo	1947	Juvela	kaivaus	30, 54, 102	KM 11740
H. Salmo	1948	Pohjola	kaivaus	8, 11	KM 11934
H. Salmo	1948	Juvela	kaivaus	85,87,90,125,126	KM 11934
A. Erä-Esko	1949	Kaukola	inventointi	-	-
J. Luoto	1972	Tyrv.kylä, Hiidenmäki	kaivaus	79, 81, 82	Sat.mus. 17827
E. Salminen, K. Korkeakoski-Väisänen, M. Pärssinen	1979	Hiukkasaari	kaivaus, koekuop., fosf. kartoitus	-	TYA 161
J. Luoto, J. Niemelä	1980	Hiukkasaari	kaivaus	-	TYA 177
M. Pärssinen, J. Niemelä, J. Luoto	1981	Hiukkasaari	kaivaus	-	TYA 178
A. Vikkula	1982	Tyrväänkylä	kartoitus ja koekaiv.	-	KM 21671, 21672
M. Bergström	1984	Juvela	koekaiv.	röykk. 35,51-53 vieressä	-
Bergström ja Laurel	1986	Juvela	koekaiv.	-	KM 23242
H. Ojala	1986	Liekoveden ympäristö	koekaiv., kartoitus	-	TYA 340
H. Ojala	1989	Kaukola	fosf.kart.	-	-

4. Kenttätömenetelmät

4.1. Mittaukset

Kenttätöitä jatkettiin suoraan ilman esityövaihetta, jolloin käytettävissä oli aikaisempina vuosina hankitut lähdemateriaalit. Henkilötyötunteja kertyi kahdelta hengeltä yhteensä 160 tuntia.

Kenttätöitä tehtiin etsimällä, dokumentoimalla ja kartoittamalla röykkiöryhmä kerrallaan. Kartoitusta tehtiin eri kokoisten peruskartta-aineiston suurennosten pohjalle. Röykkiöiden sijainnit mitattiin ensin suhteessa toisiinsa Topcon GTS-212 -merkkisellä takymetrillä, joka oli vuokrattu Turun yliopiston arkeologian oppiaineelta. Koje sijoitettiin kartalta tunnetulle pisteelle ja 0-asetus tehtiin esim. tietyn rakennuksen seinälinjan suuntaiseksi. Tästä pisteestä mitattiin mahdollisimman monen röykkiön kulmat ja etäisyydet.

Varsinaisen karttapaikannuksen pitäisi siis olla melko tarkka. Kentällä röykkiöiden keskikohtilta otettiin myös GPS-laitteella KKJ-koordinaatit (Vammala kuuluu kaistaan 2) ja jälkitöissä niiden avulla laskettiin YKJ-koordinaatit. Nämä koordinaattiluvut ovat pikemminkin avuksi röykkiöiden uudelleenpaikannuksessa, eikä lukuja voi pitää lainkaan tarkkoina varsinkaan katvealueilla eli metsiköissä. Tarkistusmittauksissa havaittiin, että x-koordinaatit olivat yhteneväisempiä, kun taas eri alueiden y-koordinaateissa saattoi olla 10-15 metrin poikkeamia. Tämä on tietääkseni Suomen GPS-mittauksissa yleinen tendenssi.

Korkeudet siirrettiin perinteisesti vaaituskojeella läheisiltä korkeuskiintopisteiltä, koska GPS-laitteen antama korkeus on hyvin epätarkka (virhe 7-10 metriä mpy) ja takymetrin siirtely puolestaan melko vaivalloista.

4.2. Pintapoiminta ja koekuopat

Pintapoimintaa tehtiin parin tunnin ajan Ala-Knaapin järvenrantapellossa. Kolme työntekijää käveli peltoa pitkäsuunnassa n. viiden-kymmenen metrin välein. Koekuoppia tehtiin 14 kappaletta. Koekuoppien koko oli yleensä n. 50 x 50 cm. Kaksi röykkiöiden ulkopuolelle avattua koeruutua olivat kooltaan 1 x 1 m. Turve poistettiin pinnalta lapioilla, mutta muu kaivaminen tapahtui lastoin. Kuoppa pyrittiin ainakin osittain kaivamaan puhtaaseen pohjamaahan. Aina se ei tiiviin kiveyksen takia onnistunut. Kuoppaa ei myöskään kaivettu pohjaan, jos selvä hautakerros olisi silloin tuhoutunut. (Ks.liite 3)

5. Tulokset

5.1. Yleistä

Kenttätöissä saatiin kartoitettua yhteensä 137 röykkiötä / kumpua, joista vain osaa, 115 kappaletta, voidaan pitää varmoina tai mahdollisina muinaisjäännöksinä. Kohdeluetteloon on erikseen listattu röykkiöt, jotka ovat varmoja, todennäköisiä tai mahdollisia muinaisjäännöksiä sekä muut alueella havaitut ihmistekoiset röykkiöt. Lisäksi on mainittu tuhoutuneet röykkiöt. Röykkiöt on numeroitu kullakin alueella sisäisesti numerosta yksi eteen päin. Tällä tavalla kohteiden tuhoutuessa tai lisääntyessä numerointia on helpompi muuttaa kullakin alueella.

Tänä vuonna kartoitettujen röykkiöiden vaihtelu keskittyi lähinnä kokoon, muotoon ja ympäristön kasvillisuuden muokkaamaan ulkonäköön. Hautaröykkiömäisistä kohteista tavattiin pienimmillään halkaisijaltaan vain parimetrisiä, suurimmillaan yli 10 metriä pitkiä röykkiöitä. Muoto vaihteli pyöreästä soikean pitkänomaisiin röykkiöihin. Jälkimmäiset ovat alunperin saattaneet koostua kahdesta tai useammasta erillisestä kohteesta. Havupuiden alla sijaitsevat röykkiöt olivat paljaampia, lähinnä ohuen karikkeen ja neulasten peittämiä, kun taas avoimella niityllä peittävä kasvillisuus oli tehnyt röykkiöistä hyvin kumpumaisia. Monet röykkiöistä tosin ovatkin juuri maan- ja kivensekaisia kumpuja.

Kaikki kartoitetut röykkiöt voisi tarkemmin erotella seuraavasti (ks. taulu 2): 1) varmat muinaisjäännökset, jotka on todennettu myös koekuopin. Nämä ovat erityyppisiä hautauksia. 2) Tutkitut röykkiöt. Näistä monet ovat selviä hautauksia, mutta osa on tulkittu ihmisluiden puuttuessa "uhriröykkiöiksi". Mielestäni kyse voi aivan yhtä hyvin olla mm. lasten ruumishautauksista - luut eivät varmastikaan säilyisi maassa 1500 vuotta, eikä hennoista vartalon luista välttämättä jäisi myöskään ns. hautaläikkää. Toisaalta kyse voi olla myös peltoröykkiöistä, joihin on joutunut asuinpaikan jätemateriaalia. 3) Ulkoisten piirteiden perusteella lähes varmat muinaisjäännökset. Nämä ovat useammin symmetrisiä maan sekaisia kumpuja ja sijaitsevat muiden kumpujen lähellä. Olen pitänyt röykkiötä varmempana muinaisjäännöksenä myös silloin, kuin kaksi-kolme kartoittajaa (Heikel, Meinander ja Salmo lisäksi) ovat päätyneet samaan tulokseen. 4) Ulkoisten piirteiden perusteella mahdolliset muinaisjäännökset. Tämä koostuu sekalaisesta joukosta kumpuja ja röykkiöitä, jotka on varmuuden vuoksi otettu muinaisjäännöskäsitteen piiriin, mutta joihin vasta tutkimus voi tuoda tarkempaa selvyyttä. 5) Röykkiöt tai kummut, joiden funktiota koekuopitus ei selvittänyt, mutta jotka silti saattavat olla muinaisjäännöksiä. Hautauksen merkit eivät aina ole levinneet koko kiveyksen alalle, joten löydötöntä koekuoppaa ei voi suoraan tulkita merkiksi modernista röykkiöstä. Toisaalta kaikki rautakauteen viittaava löytömateriali ei välttämättä kerro hautauksesta, kuten aiemmin todettiin. 6) Röykkiöt, jotka ovat tuhoutuneet tutkimatta. Näiden funktio jää arvoitukseksi. 7) Selvästi modernit röykkiöt. Tällä tarkoitetaan viime vuosisatojen aikana koottuja pelto- ja jäteröykkiöitä, joista löytyy modernia jätettä pohjakerroksia myöten. 8) Aikaisemmin suojellut kohteet, jotka tuskin ovat muinaisjäännöksiä (ei taulukossa). Toisin kuin viime kartoituksessa, selviä moderneja, mutta suojeltuja röykkiöalueita ei havaittu, vaan peltoröykkiöt sijaitsivat hautaröykkiöiden lomassa. Ilman tutkimusta niitä on yleensä melko mahdotonta erottaa toisistaan. Toisaalta hautaröykkiöiden suoja-alueet luultavasti kattaisivat kuitenkin läheiset peltoröykkiöt.

Koekuopitus on tärkeä osa inventointia. Valitettavasti sitä ei ehditty tehdä kovin perusteellisesti, koska pelkästään mittauksiin tarvittiin yleensä kaksi henkilöä. Kolmas apulainen oli käytettävissä vain joitakin päiviä. Jotkin mielenkiintoiset, potentiaaliset muinaisjäännöskohteet saattoivat jäädä todentamatta, mutta tällaiset on kuitenkin mainittu raportissa. Yhteensä saatiin kuitenkin kaivettua 14 koekuoppaa, joista kaksi suurempia koeruutuja. Koekuopituksen tuloksena löytyi yksi varma uusi hautaröykkiö (Juvelan eteläosan no. 30) ja useita potentiaalisia hautakumpuja, sekä koeruudun kaksi perusteella mahdollisesti ainakin osin tuhoutunut polttokenttäkalmisto Juvelan eteläosan laitumen itäreunasta, järvenrantaterassilta (tällaisen mahdollisesta olemassaolosta alueella mainitsevat myös Bergström ja Laurel kertomuksessaan 1986).

TAULU 2. Röykkiöiden luokittelua suojelunäkökulmasta.

	Ala-Knaapi	Juvela N	Juvela S	6:12	7:8/6:9	Yhteensä
Koekuopin tod.. varmat haudat	-	-	30	-	-	1 kpl
Tutkitut mj:t	4,5, 7-9, 12, 14, X?	2 (vanha no.54)	7, 9, 26	-	-	12 kpl
Ulkoisten piirteiden perusteella melko varmat mj:t	4-6, 10, 11, 20-25	1, 10-13, 16, 20-27, 30, 33	2-4, 8, 12-14, 16, 20-25, 27-29	-	-	44 kpl
Ulk. piirt. per mahd. mj:t	1-3, 15, 16, 17-19, 26-29, 30	3-9, 14, 15, 17- 19, 28, 29, 31, 34-36, 39	1, 5, 6, 10, 11, 15, 17- 19, 31-40, 42-44	1, 2	1 (aik. no.147)	57 kpl
Koekuoppa ei tuonut selvyyttä	13	32	41	-	-	3 kpl
Tuhoutuneet tutkimatta	31?, +2 muuta	ainakin 1 kpl	A-C?	-	148	8 kpl
Modernit	A-D	A-H	D-I	-	-	18 kpl
Yhteensä	37 kpl	46 kpl	53 kpl	2 kpl	2 kpl	

5.2. Ala-Knaapi

Ala-Knaapin tila sijaitsee järvenrantakaistaleella, Hiukkasaarta hieman pohjoisempana. Luultavasti tämä tai ainakin viereinen Vänniän tontti ovat olleet asuttuja jo keskiajalla (ks. esim. Ojala 1995). Ala-Knaapin rantapellolla tehdyssä pintapoiminnassa mitään selvästi keskiaikaista tai edes uuden ajan alun materiaalia ei löytynyt. Hieman hämmästyttävää oli esim. nuoremman punasavikeramiikan ja liitupiippujenkin täydellinen puuttuminen. Peltoa on tämän vuoksi pidettävä melko myöhään raivattuna. Pellon keskivaiheilta saatiin talteen yksi hiokivi, palaneen saven muruja, palaneen luun siru ja (tulus?)piin kappale (KM 33938:1-4). Materiaali on kovin samantyyppistä kuin röykkiöistä löytyvä. Mahdollisesti paikalla on ollut hautaröykkiö tai polttokenttäkalmisto. Hauta-aineistohypoteesi voitaisiin tarkistaa teettämällä palaneesta luusta lajimääritys. Joka tapauksessa luu näyttäisi kuuluvan isokokoiselle nisäkkäälle.

Tilan röykkiöalue sijaitsee pääasiassa tämän pellon vieressä, Knaapintien itäpuolella, heinikkosella alueella, joka ei suojelun vuoksi ole hyötykäytössä. Pelto on aikaisemmin kulkenut nimellä Järvihaka. Tutkimushetkellä alueella oli kohtuullisen hyvä näkyvyys, koska heinä ei ollut vielä alkanut kasvaa ja viimevuotinen heinä oli lakoontunut. Röykkiöt olivat pääosin kumpumaisia, muodoltaan pyöreitä tai soikeita. Alue vaikutti pääosin melko hyvin säilyneeltä. Nykyinen maanomistaja tiesi haudoista ja niiden suojelusta ja suhtautui asiaan mielestäni positiivisesti. Hän pyrki välttämään niihin koskemista, mutta joitakin ilmeisesti huomaamattomampia kumpuja oli alueelta silti tuhoutunut ja osin jäänyt maakuormien alle.

Alueen pitkän asutus- ja maankäyttöhistorian vuoksi kaikki kiviröykkiöt eivät varmastikaan ole rautakautisia. Röykkiöiden ydinalueellakin oli joitakin selvästi uudempia kumpareita, joita todennettiin koekuopituksella. Lisäksi niityllä näkyi paikoin kapeita kivirivejä; ehkä raivausjälkiä tai aidan tai muun rakenteen pohjia. Muista jäljistä maastossa mainittakoon suuri kaksiosainen kuoppa röykkiöalueen ytimen keskellä (ks. digikuva no. 7). Tätä ei mielestäni näy 1900-luvun alkupuolella otetuissa valokuvissa. Toisaalta Juhani Rinne (1903) mainitsee, että röykkiön XII vieressä on tehty soranottoa ja että siinä olisi ollut n. 60 cm syvä kuoppa. Nykyään kuoppa on yli 10 metriä pitkä ja n. 1,5 metriä syvä. Heikelin kartan (1902) perusteella kyse voisi olla kuitenkin samasta kohdasta. Kuopan eteläpuolella sijaitsi kaksi neliömäistä ojaa, joiden keskus oli koholla; mahdollisesti jotain pois siirrettyjen tai tuhoutuneiden rakennusten perustajälkiä. Vanhojen valokuvien perusteella alueella näkyy olleen melko tiheäkin rakennuskanta vielä 1900-luvun alussa.

Kartoituksessa havaittiin tällä kertaa alueella 40 röykkiötä. Entuudestaan tutkittuja röykkiöistä oli yhdeksän kappaletta. Näistä neljä - kuusi voidaan ajoittaa kansainvaellusajalle. Heikelin löytönumeroista tai löytöjen taltioinnista ei ole tietoa. Yhdestä röykkiöstä ei löytynyt ajoittavaa materiaalia ja yksi osoittautui peltoröykkiöksi tms. Alfred Hackmanin kaivauttama röykkiö voi olla mikä tahansa Heikelin kartassa mainituista kohteista. Tutkimattomia, varmalta vaikuttavia muinaisjäännöksiä alueella on 11 kpl ja mahdollisia hautaröykkiöitä 14 kpl.

Koekuoppia alueella tehtiin viisi, kaikki epävarmoihin kohteisiin. Niistä neljä osoittautui melko selviksi peltoröykkiöiksi tai muiksi moderneiksi rakennelmiksi. Röykkiön 13 funktio jäi epävarmaksi vielä kuopituksen jälkeenkin; siitä löytyi kyllä hiiltä, mutta kiveys oli osin palanut / rapautunut ja tasalaatuisen pientä, kuin kiuaskiviä (ks. liite 3). Hautauksen mahdollisuutta ei kuitenkaan voida sulkea pois.

Joitakin röykkiöitä oli valitettavasti myös tuhoutunut. Meinanderin ja Salmon kartassa itäisimpänä sijaitsevat kaksi röykkiötä lienevät jääneet paikalle tehdyn tien alle. Toisesta pilkottaa paikalla joitakin kiviä (no. 28). Röykkiöiden "sisältö" on voinut säilyä kuitenkin tien pohjassa, koska maanomistajan mukaan tietä tehdessä ei otettu maata pois, vaan tuotiin sitä lisää. Toisaalta Heikelin karttaan röykkiöitä ei ole merkitty, vaan lähellä tätä kohtaa sijaitsee sittemmin purettu saunarakennus, mikä voisi viitata röykkiöiden uudempaan alkuperään.

Meinanderin ja Salmon kartassa näkyy röykkiö myös Knaapintien länsipuolella, vanhan ulkorakennuksen kaakkoispäässä. Tästä ei ole paikalla enää mitään merkkejä. Röykkiö on saattanut tuhoutua viereistä kanalaa rakennettaessa, mutta nykyisellä maanomistajalla ei ole tästä tietoa. Röykkiökompleksin eteläisin kohde on sijainnut ilmeisesti rinteessä, paikalla, johon on tehty pieni pihatie. Tien reunalla näkyy vielä hyvin epämääräinen kohouma, ehkä osa säilyneestä röykkiöstä, ehkä sen raivausjätettä (no. 31).

Yhteenvetona voidaan sanoa, että Heikelin kartassa alueella on vuonna 1902 havaittu 25 röykkiötä, joista ainakin yksi peltoröykkiö; Meinanderilla ja Salmolla kohteita on merkitty 34 kappaletta, joissa mukana ovat tutkitut- ja peltoröykkiöt. Nykyinen röykkiöiden lukumäärä alueella on 35 kpl, mutta näistä vain 30 on varmoja (tutkittuja), lähes varmoja tai mahdollisia hautaröykkiöitä.

Alueen havainnointiolosuhteet ovat olleet parhaimmillaan 1900-luvun alussa, jolloin haka oli täysin puuton ja kasvillisuus matalaa. Niinpä olettaisi tuolloin tehdyt havainnot melko luotettaviksi. Sekä Meinanderin ja Salmon että nyt tehdyn kartoituksen aikana havaitut uudet röykkiöt voivat liittyä alueella purettuun rakennuskantaan. Toinen mielenkiintoinen piirre 1900-luvun alun kuvauksissa on röykkiön korkeus; ne kuvataan yleensä n. metrin korkuisiksi. Sitä ne eivät missään tapauksessa ole nykyään, lukuun ottamatta rekonstruoitua röykkiötä no. kahdeksan. On kuitenkin mahdotonta arvioida,

onko alueella tapahtunut röykkiöiden purkamista vai olisivatko korkeuserot näennäisiä ja johtuisivat kasvillisuuden muutoksesta.

Alueella ei ole toistaiseksi havaittu muita muinaisjäänköksiä, mutta Ala-Knaapin nykyisen päärakennuksen ympärillä oleva puutarha sopisi hyvin polttokenttäkalmiston tai asuinpaikan sijainniksi. Lainkaan varmaa ei ole sen sijaan, että maanomistaja antaisi luvan koekuopittaa hoidettua puutarha-aluetta. Tämän tutkimuksen kuluessa asiasta ei edes ehditty neuvotella.

5.3. Juvela pohjoinen

Suurin osa Kaukolan röykkiöistä sijaitsee Juvelan tilalla. Nykyinen isäntä suhtautui tämän huomioon ottaen erittäin hyvin tutkimuksiin. Ehkäpä röykkiöiden pitkä tutkimushistoria on totuttanut maanomistajat niiden olemassaoloon ja arkeologien käynteihin.

Tällä kertaa saatiin kartoitettua tilan pohjois- ja etelä-/kaakkoisosat eli alue, joka sijaitsee Kaukolan päätien ja Liekojärven välissä. Pohjoinen röykkiöalue sijaitsee osin metsittyneellä vanhalla laitumella/entisellä pellolla, osin aukealla, uudemman peltoalueen vieressä, joka ei ole tällä hetkellä viljelyssä. Metsän puoleisia, matalia kiveyksiä on selvästi vaikeampi hahmottaa kuin aukeammilla alueilla sijaitsevia kumpumaisia röykkiöitä.

Pari päivää aluetta katseltuani, erityisesti sen avointa osaa, aloin nähdä joka puolella pieniä kumpareita. Pienimmät, vain muutaman isomman kiven sisältävät kumpareet lienevät pikemminkin raivauksen tulosta tai osin luonnonmuodostelmia. Kartoituksessa kuitenkin pyrittiin ottamaan huomioon mahdollisimman tarkkaan kaikki röykkiöt, mutta maaston epätasaisuuden vuoksi se lienee ollut mahdotonta - jotain jää aina näkemättä. Toiset röykkiöt ovat myös sellaisia, että ne kykenee havainnoimaan ainoastaan tietystä suunnasta, jolloin niiden löytäminen on melko sattumanvaraista. Röykkiöiden erottamiseen peltokumpareista olisi myös tarvittu metallinilmaisim, jota valitettavasti ei ollut käytössämme.

Kartoituksessa havaittiin yhteensä 45 röykkiötä. Alueella on tutkittu aikaisemmin kaksi röykkiötä, josta toisesta (no. 54 Meinanderin ja Salmon mukaan) ei ole enää mitään jäljellä. Se sijaitsi aikoinaan Juvelan pohjoisemman pihatien eteläpuolella. Tutkimuksen mukaan se olisi peräisin kansainvaellusajalta. Toinenkin kaivettu röykkiö on hyvin huonosti rekonstruoitu, mutta jonkinlainen havaittava kiveys siitä on säilynyt (ent. no. 50, nyt no. 2). Kohdetta ei tulkittu haudaksi, koska siitä ei löytynyt ihmisen luuta.

Melko varmoja hautaröykkiöitä voitiin kartoittaa tällä kertaa 16 kpl ja lisäksi mahdollisia muinaisjäänköksiä 20 kpl. Koekuoppia alueella tehtiin 2 kpl, röykkiöihin A ja 32. Näistä ensin mainittu on ilmeisesti vanha, kivetyn rakennuksen pohja. Kivettyjä lattioita ei juuri ole tarvittu muissa kuin pajoissa, joten voidaan olettaa, että kyse olisi tällaisesta. Toisaalta kivijalka on voitu täyttää kivillä ja tiilimurskalla jälkeempäinkin. Röykkiö 32 sisälsi kyllä hieman hiiltä ja pintakerroksessa olleen palaneen saven murun, mutta ei oikeastaan mitään muutoin hautaukseen viittaavaa; hautauksen mahdollisuutta ei kuitenkaan voitu täysin sulkea pois.

Ainakin yksi röykkiö alueella on tuhoutunut. Juvelan vanhan päärakennuksen takana pitäisi sijaita röykkiö. Isännän mukaan nyt paikalla näkyvä kumpare on kuitenkin tien rakentamisen yhteydessä siihen ajettua maata. Paikalle on myös kaivettu viemäri, joten tämä lienee viimeistään tuhonnut röykkiön, jos sellainen on paikalla ollut. On todennäköistä, että joitakin röykkiöitä on aikoinaan tuhoutunut myös raivattaessa kylän vanhaa päätieta, joka kulki Juvelan pohjoisen niityn halki.

Aikaisemmassa kartoituksessa Meinander ja Salmo havaitsivat tällä alueella 26 rökkiötä. Nyt rökkiöitä havaittiin 45, mutta niistä vain 37:ää voidaan pitää varmoina, lähes varmoina tai mahdollisina hautarökkiöinä. Alue on ollut vielä 1900-luvun alkupuolella suurimmaksi osaksi viljelty, joten merkittävä osa kummuista saattaa olla peltorökkiöitä.

5.4. Juvela etelä

Tämä rökkiöalue toimii edelleen laitumena tilan lypsykarjalle ja hiehoille. Laitumen pohjoispuoli on aukeaa ja sen keskivaiheilla sijaitsee vanha paja. Pajan länsipuolella on kulkenut vanha kylän päätie. Aukealla kumpurivistöt ovat hyvin selkeästi nähtävissä ja melko kookkaita; ne muodostavat kumpurivejä, jotka laskevat Kaukolan päätien laidalta järveä kohti. Aivan järven ranta on kuitenkin kivikkoa, joka lienee osin luontaista, osin Kokemäenjoen / Liekojärven ruoppauksessa tänne nostettua. Laitumen eteläpuolella on puustoa, pääasiassa kuusta, paikoin tiheästikin. Alueen kuusille on ominaista, että yhdestä juurakosta lähtee kolme - viisi erillistä runkoa. Metsäisellä alueella kohteiden löytäminen ja kartoitus olivat huomattavasti vaikeampia kuin avoimella laitumella.

Juvelan eteläosan kaakkoispuolelta on lohkottu uusi tila, jota ei näy peruskartassa. Se kuuluu Juvelan tilan omistajan siskolle. Alueen ongelmana maaomistajan kannalta on se, että se on kokonaisuudessaan rauhoitettu. Tontille johtaa kyllä tie ja kivikkoinen järven ranta-alue tuskin sisältää muinaisjäännöksiä. Rökkiöiden ympäristössä on aikoinaan viljelty, joten mahdolliset rakenteet ovat luultavasti myös tuhoutuneet. Terassialueella, joka sijaitsee alimpana ennen rantakivikkoa, lienee kuitenkin sijainnut polttokenttäkalmisto. Tästä saatiin viitteitä paikalle tehdystä koeruudusta, josta löytyi mm. hyvin tummaa maata, hiiltä ja lasihelmen fragmentti (ks. liite 3). Koekuopan pohjalla erottui kuitenkin aurasjälkiä ja erityisesti pintaosan löydöt olivat sekoittuneet modernin materiaalin kanssa.

Alueen rökkiöistä kolme on tutkittu. No. 87 (nyt 7) ei sisältänyt ihmisen luita, mutta kaksi muuta rökkiötä, 90 ja 102 (nyt 9 ja 26) sisälsivät polttohautauksen esineineen. Molemmat hautaukset olivat peräisin kansainvaellusajalta, mutta kumpu 102 sisälsi myös viikinkiaikaisen soljen.

Tällä kertaa voitiin paikantaa 17 melko varmalta vaikuttavaa hautarökkiötä ja 23 mahdollista muinaisjäännöksen sisältävää rökkiökohdetta. Alueella kaivettiin rökkiöihin viisi koekuoppaa ja lisäksi kaksi neliömetrin kokoista koeruutua rökkiöiden ulkopuolelle. Vain yksi koekuopista johti uuden hautauksen löytymiseen (rökkiö no. 30). Kaksi rökkiöihin tehtyä koekuoppaa oli täysin löydötöntä ja kahdesta löytyi kyllä rautakautista materiaalia, mutta ei mitään suoraan hautaukseen viittaavaa (ks. liite 3).

Kokonaan tuhoutuneiden rökkiöiden lukumäärää on vaikea arvioida tällä alueella. Meinanderin ja Salmon kartassa rökkiöitä on merkittävästi vähemmän kuin tällä kertaa havaittiin. Toisaalta ne ovat myös osittain hieman eri kohdilla ja siten vaikea rinnastaa tällä kertaa paikannettuihin rökkiöihin. Juvelan saunarakennuksen taakse on merkitty rökkiö, mutta tällä kohden kaikki kiveykset vaikuttivat enemmän tai vähemmän tuhoutuneilta. Rökkiöt viisi ja seitsemän ovat ilmeisesti pellon puoleiselta osaltaan tuhoutuneita. Laitumen poikki on aikoinaan kulkenut vanha Kaukolan päätie, jonka tieltä rökkiöitä lienee raivattu myös useita.

Meinanderin ja Salmon kartassa alueelle on merkitty 27-28 kumpua (yksi on puolikas). Nyt rökkiöitä havaittiin alueella 50 kappaletta. Näistä siis kolme oli tutkittuja ja yksi ennen tuntematon, tutkimaton hautaus. Lisäksi 30 kpl kummuista on melko varmoja tai mahdollisia hautarökkiöitä. Ilmeisesti historiallisella ajalla koottuja rökkiöitä havaittiin kuusi kappaletta.

5.5 Muut tarkastetut kohteet

Tiloja 6:11(Riihimäki) ja 6:12 asuva pariskunta oli erittäin kiinnostunut ympäristön hautaröykkiöistä ja tutustunut niiden historiaan melko perusteellisesti. He osoittivat myös tilalta 6:12 kaksi kohtaa, joissa näkyi hyvin loiva kumpare ja muutaman kiven pintaa. Kuuleman mukaan näillä kohdin oli metallinilmaisina hälyttänyt. Kohdat merkittiin karttaan, mutta niihin ei ehditty tehdä koekuoppia. Kyseessä saattaa olla muinaisjäännös, ehkä polttokenttäkalmiston osa tai röykkiön pohja, mutta metalli voi olla myös modernia, ottaen huomioon kiveysten sijainnin aivan asuintalon vierillä.

Toinen edellä mainittujen tilojen ulkopuolelle jäänyt, kartoitettu kohde oli röykkiö no. 147 tilojen 7:8 ja 6:9 rajalla, jälkimmäisen tilan puolella. Sen on myös käynyt tarkastamassa Tuula Heikkurinen-Montell vuonna 1993, jolloin paikan toinen röykkiö, no. 146, oli tuhoutunut.

6. Kohdekuvaukset

ALA-KNAAPI

Kunta:	Vammala
Kylä:	Kaukola
Paikannimi:	Ala-Knaapi
Muinaisjäännöstyyppi:	hautapaikat
Tyypin rakenne:	röykkiö tai kumpu
Ajoitus:	rautakausi
Rauhoitusluokka:	I-II
Lukumäärä:	31 kpl
Tarkastus:	5.-8.5.2003
Sijainti:	x=6803520-6803660, y=2438440-2438590, z=61-66 m mpy p=6810039-6810172, i=3277924-3278080
Maastomerkitä:	ei ole
Hoito ja kunto:	ei hoidossa, mutta melko hyvässä kunnossa, muutama röykkiö ilmeisesti tuhoutunut
Tila- ja omistajatiedot:	Pohjala, Lauri Juhani, Knaapintie 26, 38210 Vammala
Kiinteistötunnus:	912-465-0002-0088-001
Aiemmat tiedot:	Heikel 1902, Hackman 1912 (ei kertomusta), Appelgren-Kivalo 1913, Salmo 1947-1948, Salmo ja Meinander (kartoitus), Ojala 1989 (fosf. kart.)
Aiemmat löydöt:	KM 4132, Sat. mus. 5511-5512, KM 4301:1-53, KM 11740:16-63, KM 11934:1-84
Tarkastuslöydöt:	KM
Kartat:	1-3
Muut liitteet:	luettelo kuvista, koekuopista, kuvatulosteita
Negatiivit:	126154-126158
Diat:	-
Digikuvat:	1-10
Tarkastuksen aihe:	kartoitus
Huomioitavaa:	-

Tutkitut, todennäköiset ja mahdolliset hautaröykkiöt

Röykkiö 1

Röykkiö sijaitsee Ala-Knaapin suulin koillisnurkasta 12 metriä koilliseen aivan Knaapintien vieressä, sen itäpuolella. Niityn kuivurin länsinurkasta paikalle on matkaa n. 14 metriä.

Röykkiö on melko matala, pieni ja säännöllisen pyöreä. Yksi kivistä on isompi ja lienee jonkinlainen silmäkivi. Kyseessä on todennäköisesti hautaröykkiö.

Röykkiötä ei ole merkitty Heikelin (1902) karttaan, joskin tälle kohdalle on piirretty ilmeisesti jonkinlainen kivialue. Salmon ja Meinanderin kartassa (1946) kohde on olemassa ja merkitty samaan paikkaan, josta se nytkin kartoitettiin. Kohdetta ei ilmeisesti ole tutkittu.

Koko: 5,2 x 4,8 x 0,3 m

Suunta: pyöreä

Sijainti peruskartalla (KKJ): x=6803633, y=2438445, z=62,9 m mpy

(YKJ): p=6810152, i=3277934

Röykkiö 2

Röykkiö sijaitsee Knaapintien itäpuolella, Ala-Knaapin suulin koillisnurkasta 22 metriä itään ja kuivurin etelänurkasta kahdeksan metriä lounaaseen. Röykkiö on hieman epämääräisen muotoinen ja sen pohjoisreunalla sijaitsee isompia, osin paljaita lohkaraita. Kyse saattaa kuitenkin olla hautaröykkiöstä.

Tätäköön kohdetta ei ole Heikelin kartassa, missä paikalla jatkuu edellä mainittu katkoviivalla rajattu (kivi?)alue. Salmon ja Meinanderin kartassa kohde on merkattu suunnilleen samalle kohdalle, josta se nytkin havaittiin. Kohdetta ei ilmeisesti ole tutkittu.

Koko: 6,7 x 4,9 x 0,2-0,5 m

Suunta: pyöreä

Sijainti peruskartalla (KKJ): x=6803617, y=2438453, z=63,4 m mpy

(YKJ): p=6810135, i=3277942

Röykkiö 3

Röykkiö sijaitsee Knaapintien itäpuolella, Ala-Knaapin suulin koillisnurkasta 32 metriä kaakkoon ja kuivurin etelänurkasta 10 metriä etelään. Röykkiö on soikeahko ja sen eteläreunalla sijaitsee muutama isompi, osin humuksesta paljas lohkar, röykkiön "suunta" on järvelle päin. Kyseessä on luultavasti hautaröykkiö.

Kohdetta ei ole Heikelin kartassa vaan edellä mainittu katkoviivoin reunustettu alue rajautuu suunnilleen tämän röykkiön kohdalle. Salmon ja Meinanderin kartassa kohde on samalla paikalla, josta se tälläkin kertaa havaittiin. Kohdetta ei ilmeisesti ole tutkittu.

Koko: 4,9 x 6,9 x 0,4 m

Suunta: pohjoiskoillinen - etelälounas

Sijainti peruskartalla (KKJ): x=6803619, y=2438464, z=63,5 m mpy
(YKJ): p=6810137, i=3277953

Röykkiö 4

Röykkiö sijaitsee Knaapintien itäpuolella, Ala-Knaapin suulin koillisnurkalta 42 metriä koilliseen ja kuivurin pohjoisnurkalta kahdeksan metriä pohjoiseen. Röykkiö on matalahko, muodoltaan epäsymmetrinen ja sen kyljessä on pieni erillinen kiveys. Kyseessä saattaa olla hautaröykkiö.

Tämä röykkiö on ilmeisesti Heikelin kartassa I röykkiö. Salmolla ja Meinanderilla röykkiö on myös kartoitettu samaan kohtaan kuin tällä kertaa. Kohdetta ei ilmeisesti ole tutkittu.

Koko: 6 x 5,3 x 0,3 m

Suunta: pyöreähkö

Sijainti peruskartalla (KKJ): x=6803645, y=2438471, z=61,4 m mpy
(YKJ): p=6810163, i=3277961

Röykkiö 5

Röykkiö sijaitsee Knaapintien itäpuolella, aivan Ala-Knaapin kuivurin itänurkalla, siitä n. kaksi metriä itään. Röykkiö on muodoltaan epämääräinen, mikä saattaa johtua viereisestä rakennuksesta. Kyse saattaa kuitenkin olla hautaröykkiöstä.

Heikelin kartassa tämä lienee II röykkiö. Samalla kohtaan röykkiö sijaitsee myös Salmon ja Meinanderin kartassa. Kohdetta ei ilmeisesti ole tutkittu.

Koko: 5 x 5,3 x 0,6 m

Suunta: pyöreähkö

Sijainti peruskartalla (KKJ): x=6803633, y=2438471, z=62,5 m mpy
(YKJ): p=6810151, i=3277960

Röykkiö 6

Röykkiö sijaitsee Knaapintien itäpuolella, röykkiöalueen pohjoisreunalla, Ala-Knaapin suulin koillisnurkalta 68 metriä itäkoilliseen ja kuivurin itä / koillisnurkalta 24 metriä koilliseen. Röykkiö on matala ja soikeahko, kiveyksen muoto näkyy melko selvästi eli humuskerros vaikuttaa ohuelta. Kyseessä saattaa olla hautaröykkiö.

Kohde on Heikelin kartassa III röykkiö ja samalla kohtaan se sijaitsee myös Salmolla ja Meinanderilla. Röykkiötä ei ilmeisesti ole tutkittu.

Koko: 5,1 x 6,6 x 0,3 m

Suunta: etelä-pohjoinen

Sijainti peruskartalla (KKJ): x=6803646, y=2438487, z=61,3 m mpy
(YKJ): p=6810163, i=3277977

Röykkiö 7

Röykkiö on Knaapintien itäpuolella, Ala-Knaapin suulin koillisnurkalta 66 metriä itäkoilliseen ja kuivurin itä/koillisnurkalta 12 metriä itään. Soikea röykkiö sijaitsee suurten kuusten alla. Kyseessä on tutkittu ja siis nykyisin vain rekonstruoitu hautaröykkiö. Helmer Salmo kaivoi tämän vuonna 1947. Hauta osoittautui koskemattomaksi miespuolisen vainajan haudaksi, joka ajoittuu kansainvaellusajalle. Siitä löytyi mm. ruodollinen keihäänkärki, suippokärkinen rautaveitsi, luuta, keramiikkaa, kuonaa jne.

Heikelin kartassa tämä on IV röykkiö. Salmolla ja Meinanderilla no. 7. Paikannus on molemmilla suunnilleen sama kuin tämänkertaisessa kartoituksessa.

Koko: 4,2 x 7,2 x 0,3 m

Suunta: itäkoillinen - länsilounas

Sijainti peruskartalla (KKJ): x=6803637, y=2438491, z=62,5 m mpy

(YKJ): p=68010154, i=3277980

Röykkiö 8

Röykkiö sijaitsee Knaapintien itäpuolella, Ala-Knaapin suulin koillisnurkalta 50 metriä itäkaakkoon ja kuivurin itänurkalta n. 20 metriä kaakkoon. Röykkiö on hyvin näkyvä, alueen kookkain kumpu. Salmo tutki tämän vuonna 1947, samalla kertaa kuin edellisen röykkiön (IV/7). Röykkiön keskivaiheilla sijainnut hauta kuului ilmeisesti yhdelle miespuoliselle vainajalle ja ajoittuu kansainvaellusaikaan. Röykkiöstä löytyi mm. pieni rautaveitsi, pronssisen spiraalisormuksen katkelma, rautainen väkäsellinen nuolenkärki, putkellinen keihäänkärki, kuonaa, keramiikkaa ja savitiivistettä. Röykkiön itäosalla on nykyisin pieni kivikasa, ilmeisesti kaivausjätettä.

Heikelin kartassa kohde kulkee numerolla V, Salmolla ja Meinanderilla tämä on niinkään numero 8. Kun Heikelillä kumpu on merkitty yhdeksi pitkäksi muodostelmaksi, jollainen se myös nykyään näyttäisi oleva, on jostain syystä Salmolla ja Meinanderilla paikalla kaksi erillistä kumpua. Lieneekö eteläisemmässä ehkä kyse viereisestä kummusta (no. 13, ks. sen kohdekuvaus).

Koko: 8,7 x 18,7 x 0,5 m

Suunta: etelä-pohjoinen

Sijainti peruskartalla (KKJ): x=6803619, y=2438481, z=63,6 m mpy

(YKJ): p=6810136, i=3277970

Röykkiö 9

Röykkiö sijaitsee Knaapintien itäpuolella, aivan sen vieressä, Ala-Knaapin suulin koillisnurkalta 44 metriä kaakkoon ja kuivurin etelänurkalta n. 30 metriä etelään. Röykkiö on laaja-alainen ja saattaa koostua useammasta röykkiöstä. Röykkiön kaivoi Helmer Salmo vuonna 1948. Sen on tulkittu sisältäneen miespuolisen vainajan kansainvaellusaikaan ajoittuvan hautauksen. Löytöinä tuli mm. pronssilevyn palasia, rautaveitsi, hioinkivien osia, keramiikkaa, savikiekon paloja ja kuonaa. Ainakaan esineistön perusteella en itse osaisi päätellä vainajan sukupuolta - lieneekö luita sitten analysoitu.

Heikelin kartassa röykkiö on ilmeisesti numero VI, mutta muodoltaan selvästi soikeana. Salmon ja Meinanderin kartassa puolestaan kohde on numero 11 ja erillinen sen eteläpuolelle merkatusta

röykkiöstä. Tämän voisi tulkita niin, että nyt kartoitetusta röykkiöstä vain pohjoispuoli on tutkittu, mutta varmuutta tästä ei ole.

Koko: 8,7 x 7,6 x 0,6 m

Suunta: pyöreähkö

Sijainti peruskartalla (KKJ): x=6803603, y=2438468, z=64 m mpy

(YKJ): p=6810121, i=3277956

Röykkiö 10

Röykkiö sijaitsee Knaapintien itäpuolella, Ala-Knaapin suulin koillisnurkalta 66 metriä kaakkoon ja kuivurin etelänurkalta 44 metriä eteläkaakkoon. Röykkiö on kapea ja soikeahko, kivinen kumpu, jota peittää heinikko. Se saattaa muodostua kahdesta erillisestä röykkiöstä. Luultavasti kyseessä on hautaröykkiö.

Heikelin kartassa näillä tienoin sijaitsee soikea röykkiö X, ja aivan siinä kiinni pieni röykkiö VII. Näiden luoteispäähän on merkitty pieni rakennus, josta ei enää maastossa ole havaittavissa mitään merkkejä. Salmon ja Meinanderin kartassa tällä kohtaa on peräti kolme erillistä, vierekkäistä röykkiötä luode-kaakko -suunnassa.

Koko: 3,2 x 10,5 x 0,7 m

Suunta: länsi-itä

Sijainti peruskartalla (KKJ): x=6803581, y=2438497, z=63,8 m mpy

(YKJ): p=6810097, i=3277984

Röykkiö 11

Röykkiö sijaitsee Knaapintien itäpuolella, aivan sen vieressä, Ala-Knaapin vanhan kanalan koillisnurkalta 20 metriä koilliseen ja kuivurin etelänurkalta n. 70 metriä eteläkaakkoon. Röykkiö on kapea, soikea kumpu, joka kartoitushetkellä sijaitsi suuren tukkipinon vieressä. Kummun suunta on tiestä pois päin. Kyseessä voi olla hautaröykkiö.

Heikelin kartassa lähimmäksi tätä osuu röykkiö VIII. Tällä kohden on myös Salmon ja Meinanderin kartassa röykkiö. Kohdetta ei ilmeisesti ole tutkittu.

Koko: 2,7 x 8 x 0,4 m

Suunta: etelälounas-pohjoiskoillinen

Sijainti peruskartalla (KKJ): x=6803571, y=2438489, z=63.9 m mpy

(YKJ): p=6810088, i=3277975

Röykkiö 12

Röykkiö sijaitsee Knaapintien itäpuolella, Ala-Knaapin vanhan kanalan pohjoisnurkasta 54 metriä koilliseen ja kuivurin etelänurkalta 46 metriä kaakkoon. Röykkiö on koottu lähinnä isommista lohkarista; se on myös melko paljas ja hajanainen. Kohde saattaa olla toinen Appelgren-Kivalon vuonna 1913 tutkimista röykkiöistä tai sen jäännökset; kummassakin tapauksessa se on ajoitettu kansainvaellusajalle.

Heikelin kartassa tämän lähelle siis osuvat röykkiöt XII ja XIII, vaikea sanoa, kumpi on lähempänä. Kaivaus ainakin selittäisi röykkiön paljouden ja hajanaisuuden. Salmon ja Meinanderin kartassa tällä kohden ei näyttäisi olevan röykkiötä.

Koko: 2,6 x 4,8 x 0,6 m

Suunta: suunnilleen länsi-itä

Sijainti peruskartalla (KKJ): x=6803594, y=2438496, z=63,5 m mpy

(YKJ): p=6810111, i=3277983

Röykkiö 13

Röykkiö sijaitsee Knaapintien itäpuolella, aivan suuren röykkiön no. 8 kupeessa, Ala-Knaapin suulin koillisnurkalta 60 metriä itäkaakkoon ja kuivurin etelänurkalta 30 metriä kaakkoon.

Röykkiö on selkeän pyöreä ja kumpumainen ja sen päällä kasvoi tarkastushetkellä n. 30 vuotta vanha kuusi. Paikalle kaivetussa koekuopassa näkyi, että röykkiö koostuu lähes yksinomaan n.

nyrkinkokoisista, osin palaneista kivistä. Hiiltä löytyi pari palaa 45-50 cm syvyydeltä (ks. liite 3). Kyse voi olla hautaröykkiöstä, vaikka suoraa merkkejä hautauksesta ei havaittukaan.

Heikelin karttaa tälle kohdalle on myös merkitty pien, pyöreä röykkiö XI. Salmon ja Meinanderin kartassa tätä saattaisi edustaa tutkitun röykkiön 8 eteläpuolelle merkitty erillinen röykkiö.

Koko: 3,6 x 3,5 x 0,6 m

Suunta: pyöreä

Sijainti peruskartalla (KKJ): x=6803602, y=2438490, z=63,7 m mpy

(YKJ): p=6810119, i=3277978

Röykkiö 14

Röykkiö sijaitsee Knaapintien itäpuolella, Ala-Knaapin suulin koillisnurkalta 76 metriä itäkaakkoon ja kuivurin etelänurkalta 40 metriä kaakkoon. Röykkiö on suuri, pyöreä kumpu, jossa on n. 1m korkea silmäkivi keskellä. Röykkiön päällä kasvoi kaksi katajaa, mänty ja pihlaja. Helmer Salmo tutki tämän röykkiön vuonna 1947. Siitä löytyi vain keramiikkaa, runsaasti savitiivistettä ja palamattomia eläinten luita.

Heikelin kartalla lähin röykkiö saattaisi olla XVI. Salmon ja Meinanderin kartassa röykkiö on merkitty numerolla 10.

Koko: 8,8 x 8,7 x 0,9 m

Suunta: pyöreä

Sijainti peruskartalla (KKJ): x=6803623, y=2438501, z=62,7 m mpy

(YKJ): p=6810139, i=3277990

Röykkiö 15

Röykkiö sijaitsee Knaapintien itäpuolella, Ala-Knaapin suulin koillisnurkalta 90 metriä itäkaakkoon ja kuivurin etelänurkalta 54 metriä kaakkoon. Röykkiö on kapea ja epäsymmetrisen muotoinen, ei kovin paljoa hautaröykkiöltä vaikuttava kiveys.

Heikelin kartalla tämä voisi olla yhtenäiseksi röykkiöksi XVII merkityn kummun lounaisin kiveys. Salmon ja Meinanderin kartalla tällä kohdalle osuu röykkiö.

Koko: 4,8 x 3,4 x 0,6 m

Suunta: lounas-koillinen

Sijainti peruskartalla (KKJ): x=6803624, y=2438517, z=62,0 m mpy

(YKJ): p=6810140, i=3278006

Röykkiö 16

Röykkiö sijaitsee Knaapintien itäpuolella, Ala-Knaapin suulin koillisnurkalta 74 metriä itään ja kuivurin etelänurkalta 40 metriä itäkaakkoon. Röykkiö käsittää suuren maakiven ympärille kootun kiveyksen. Kyse saattaa olla hautaröykkiöstä.

Koko: 2,5 x 4 x 0,8 m

Suunta: lounas-koillinen

Sijainti peruskartalla (KKJ): x=6803633, y=2438501, z=62,1 m mpy

(YKJ): p=6810149, i=3277990

Heikelin kartalta ei löydy tälle sopivaa vastinetta, myöskään Salmon ja Meinanderin kartalta ei löydy selvästi tähän kohtaan paikannettua röykkiötä.

Röykkiö 17

Röykkiö sijaitsee Knaapintien itäpuolella, Ala-Knaapin suulin koillisnurkalta 84 metriä itään ja kuivurin itänurkalta 42 metriä itäkaakkoon. Röykkiö on pieni ja soikea kumpare. Se saattaa olla muinaisjäännös.

Heikelin kartalta ei löydy tälle sopivaa vastinetta. Salmon ja Meinanderin kartalla sellainen saattaisi olla.

Koko: 2,1 x 3,5 x 0,5 m

Suunta: lounas-koillinen

Sijainti peruskartalla (KKJ): x=6803645, y=2438516, z=61,2 m mpy

(YKJ): p=6810161, i=3278006

Röykkiö 18

Röykkiö sijaitsee Knaapintien itäpuolella, Ala-Knaapin suulin koillisnurkalta 98 metriä itään ja kuivurin itänurkalta 58 metriä itäkaakkoon. Röykkiö on laajahko ja epäsymmetrisen muotoinen, osin yhteydessä viereisiin röykkiöihin. Kyse saattaa olla hautaröykkiöstä.

Heikelin kartassa tämä voisi olla røykkiön XVII väliosia. Tätä ei välttämättä ole Salmon ja Meinanderin kartassa tai sitten he ovat yhdistäneet tämän seuraavaksi kuvattuun røykkiöön.

Koko: 5,8 x 4 x 0,7 m

Suunta: lounas-koillinen

Sijainti peruskartalla (KKJ): x=6803631, y=2438521, z=61,4 m mpy

(YKJ): p=6810146, i=3278010

Røykkiö 19

Røykkiö sijaitsee Knaapintien itäpuolella, Ala-Knaapin suulin koillisnurkalta 100 metriä itäkoilliseen ja kuivurin itänurkalta 60 metriä itäkaakkoon. Røykkiö on lähes yhteydessä edelliseen kumpuun. Kyse saattaa olla hautarøykkiöstä.

Heikelin kartassa tämä saattaisi olla XVII røykkiön koillisosa. Tämä ja edellinen røykkiö vastannevat Salmon ja Meinanderin kartassa yhtä røykkiötä.

Koko: 4,9 x 6,8 x 0,7 m

Suunta: lounas-koillinen

Sijainti peruskartalla (KKJ): x=6803637, y=2438525, z=61,2 m mpy

(YKJ): p=6810152, i=3278014

Røykkiö 20

Røykkiö sijaitsee Knaapintien itäpuolella, Ala-Knaapin ladon/varastorakennuksen pohjoisnurkalta 36 metriä pohjoisluoteeseen ja kuivurin itänurkalta 60 metriä kaakkoon. Røykkiö on pieni, mutta melko korkea kumpu, muodoltaan pyöreähkö ja symmetrinen. Kyseessä on todennäköisesti hautarøykkiö.

Heikelin kartalla lähin vastine olisi XVIII røykkiö. Ilmeisesti myös Salmon ja Meinanderin kartassa tähän kohtaan osuu røykkiö.

Koko: 3,2 x 3,6 x 0,75 m

Suunta: pyöreä

Sijainti peruskartalla (KKJ): x=6803623, y=2438520, z=62,2 m mpy

(YKJ): p=6810138, i=3278009

Røykkiö 21

Røykkiö sijaitsee Knaapintien itäpuolella, Ala-Knaapin ladon pohjoisnurkalta 40 metriä lähes pohjoiseen ja kuivurin itänurkalta 70 metriä itäkaakkoon. Røykkiö sijaitsee lähes yhteydessä viereiseen kumpuun. Kohde vaikuttaa hautarøykkiöltä.

Heikelin kartassa tätä vastaisi lähinnä XIX røykkiö. Salmo ja Meinander ovat myös paikantaneet tämän.

Koko: 3,7 x 4,4 x 0,7 m

Suunta: pyöreä

Sijainti peruskartalla (KKJ): x=6803624, y=2438530, z=61,8 m mpy
(YKJ): p=6810139, i=3278019

Röykkiö 22

Röykkiö sijaitsee Knaapintien itäpuolella, Ala-Knaapin ladon pohjoisnurkalta 46 metriä lähes pohjoiseen ja kuivurin itänurkalta 70 metriä itäkaakkoon. Röykkiö sijaitsee aivan edellisen röykkiön vieressä, sen koillispuolella. Se on melko laaja ja sijaitsee suuren kuusen vieressä. Kohde vaikuttaa hautaröykkiöltä.

Heikelin kartassa tämä voisi olla röykkiö XX. Myös Salmon ja Meinanderin kartassa on röykkiö tällä kohdalla.

Koko: 4,4 x 6,3 x 0,75 m

Suunta: etelälounas-pohjoiskoillinen

Sijainti peruskartalla (KKJ): x=6803624, y=2438530, z=61,7 m mpy
(YKJ): p=6810139, i=3278019

Röykkiö 23

Röykkiö sijaitsee Knaapintien itäpuolella, Ala-Knaapin ladon pohjoisnurkalta 24 metriä luoteeseen ja kuivurin itänurkalta 62 metriä kaakkoon. Röykkiö on soikeahko ja pääosin melko matala. Sen koillispäässä kasvaa kataja. Kohde vaikuttaa hautaröykkiöltä.

Heikelin kartassa tämä on lähinnä röykkiötä XV. Tällä kohtaa näyttäisi olevan röykkiö myös Salmon ja Meinanderin kartassa.

Koko: 3,6 x 6 x 0,5 m

Suunta: lounas-koillinen

Sijainti peruskartalla (KKJ): x=6803606, y=2438514, z=62,8 m mpy
(YKJ): p=6810122, i=3278002

Röykkiö 24

Röykkiö sijaitsee Knaapintien itäpuolella, Ala-Knaapin ladon pohjoisnurkalta 26 metriä koilliseen ja kuivurin itänurkalta 90 metriä kaakkoon. Röykkiö on hyvin pitkä ja kapea. Keskeltä se on melko korkea, mutta laskee päitä kohden. Kohde vaikuttaa hautaröykkiöltä.

Heikelin kartassa tätä ilmeisesti vastaa XXI röykkiö. Salmo ja Meinander ovat nähneet tässä kaksi erillistä röykkiötä.

Koko: 4,6 x 16,8 x 1 m

Suunta: etelälounas-pohjoiskoillinen

Sijainti peruskartalla (KKJ): x=6803604, y=2438553, z=61,6 m mpy

(YKJ): p=6810118, i=3278041

Röykkiö 25

Röykkiö sijaitsee Knaapintien itäpuolella, Ala-Knaapin ladon pohjoisnurkalta 34 metriä koilliseen ja kuivurin itänurkalta 98 metriä kaakkoon. Röykkiö on hieman epäsymmetrisen muotoinen, mutta vaikuttaa silti hautaröykkiöltä.

Heikelin kartassa tämä lienee röykkiö XXII. Salmon ja Meinanderin kartassa on myös tälle kohdalle merkitty röykkiö.

Koko: 3,6 x 6,6 x 0,7 m

Suunta: lounas-koillinen

Sijainti peruskartalla (KKJ): x=6803603, y=2438558, z=61,3 m mpy

(YKJ): p=6810117, i=3278046

Röykkiö 26

Tällä kohdalla pitäisi sijaita röykkiö aikaisemman kartoituksen mukaan. Nykyinen isäntä on tuonut paikalle suuren maakuorman, jolloin röykkiön muodot ovat peittyneet, mutta hauta on ilmeisesti säilynyt koskemattomana. Kohta sijaitsee Knaapintien itäpuolella, Ala-Knaapin ladon pohjoisnurkalta 34 metriä koilliseen ja kuivurin itänurkalta 104 metriä kaakkoon. Maanomistajan mukaan röykkiö oli selvästi näkyvässä ennen maan kaatamista. Kohteen hautaröykkiömäisyyteen ei voida ottaa kantaa.

Heikelin kartassa tämä on lähinnä röykkiötä XXIII. Salmon ja Meinanderin kartassa on myös tälle kohdalle merkitty röykkiö.

Koko: maksimissaan n. 5 x 10 x 0,6 m

Suunta: ei tietoa

Sijainti peruskartalla (KKJ): x=6803596, y=2438563, z=61,3 m mpy

(YKJ): p=6810109, i=3278051

Röykkiö 27

Röykkiö sijaitsee Knaapintien itäpuolella, Ala-Knaapin ladon pohjoisnurkalta 52 metriä koilliseen ja päärakennuksen pohjoinurkalta 64 metriä luoteeseen. Myös tämän röykkiön päälle on tuotu maakuorma ja kartoitushetkellä se näytti suurehkolta, pyöreältä kummulta.

Tätä ei ole merkitty Heikelin karttaan.

Koko: maksimissaan 7,8 x 6,6 x 0,8 m

Suunta: ei tietoa

Sijainti peruskartalla (KKJ): x=6803605, y=2438573, z=60,5 m mpy

(YKJ): p=6810118, i=3278061

Röykkiö 28

Röykkiö on ilmeisesti jäänyt paikalle rakennetun tien alle. Maanomistajan mukaan kohtaa on hieman lanattu, mutta sitä ei ole purettu tai kiviä poistettu. Hautaus - mikäli sellainen on tässä ollut - saattaa siten olla vielä säilynyt. Jonkinlaista hyvin matalaa kumpareta kohdalla voi erottaa. Röykkiö sijaitsee päärakennusta ympäröivän aidan vieressä, maatyökoneita sisältävän vajan lähellä, ladon pohjoisnurkalta n. 56 metriä koilliseen. Vanhaan röykkiökarttaan on merkitty röykkiö myös tämän koillispuolelle. Siitä ei tässä kartoituksessa näkynyt mitään merkkejä.

Tätä ei ole merkitty Heikelin karttaan. Salmon ja Meinanderin kartassa se on ilmeisesti alueen itäisin röykkiö.

Koko: ei tietoa

Suunta: ei tietoa

Sijainti peruskartalla (KKJ): arviolta $x=6803572$, $y=2438589$, $z=61$ m mpy

(YKJ): $p=6810084$, $i=3278075$

Röykkiö 29

Röykkiö sijaitsee Knaapintien itäpuolella, Ala-Knaapin ladon pohjoisnurkalta 10 metriä koilliseen ja päärakennuksen pohjoisnurkalta 80 metriä länsiluoteeseen. Kohde on hädin tuskin ympäristöstään erottuva matala kumpare ja siinä on ilmeisesti silmäkivi. Laaja kohde, jonka rajoja vaikea määritellä, mutta joka saattaa olla muinaisjäännös.

Heikelin kartassa tällä kohden on todella laaja röykkiö tai kivialue XXV. Samoin se on paikannettu Salmon ja Meinanderin karttaan.

Koko: $6,5 \times 4,5 \times 0,2$ m

Suunta: lounas-koillinen

Sijainti peruskartalla (KKJ): $x=6803582$, $y=2438539$, $z=61$ m mpy

(YKJ): $p=6810097$, $i=3278026$

Röykkiö 30

Röykkiö sijaitsee Knaapintien länsipuolella, pienen ulkovajan nurkalla, sen itänurkalta viisi metriä kaakkoon ja vanhan kanalan itänurkalta 27 metriä eteläkaakkoon. Rykkiö on korkea ja pyöreähkö kasa, jonka reunoille ja ehkä päällekin tuotu myöhemmin lohkareita - arvoitukseksi jäi mitä alla oli. Kohde saattaa olla hautaröykkiö tai tuhoutunut muinaisjäännös.

Tätä ei ole merkitty Heikelin karttaan. Meinanderin ja Salmon kartassa kohde puolestaan on.

Koko: $7,2 \times 9 \times 0,9$ m

Suunta: melko pyöreä

Sijainti peruskartalla (KKJ): $x=6803535$, $y=2438475$, $z=65$, 6 m mpy

(YKJ): $p=6810053$, $i=3277960$

Röykkiö 31

Röykkiö sijaitsee Knaapintien länsipuolella, pienemmän tien reunalla, sen itäpuolella, vanhan kanalan itänurkalta 36 metriä eteläkaakkoon. Röykkiö sijaitsee niin jyrkässä rinteessä, että sen rajoja on vaikea hahmottaa. Mahdollisesti sen päälle on tuotu maata tai se on osin tuhoutunut. Kohde ei vaikuta selvältä hautaröykkiöltä.

Tätä ei ole merkitty Heikelin karttaan. Meinanderin ja Salmon karttaan se on paikannettu.

Koko: n. 3,8 x 7,6 x 0,3-0,7 m

Suunta: länsiluode- itäkaakko

Sijainti peruskartalla (KKJ): x=6803523, y=2438480, z=65,7 m mpy

(YKJ): p=6810040, i=3277964

Muut alueella sijaitsevat ihmistekoiset kiviröykkiöt

Röykkiö A

Röykkiö sijaitsee Knaapintien itäpuolella rantapellon lähetyvillä, Ala-Knaapin suulin koillisnurkalta 80 metriä itäkoilliseen ja kuivurin itänurkalta 38 metriä koilliseen. Röykkiö on pieni ja kumpumainen ja sen koillispuolella sijaitsee osin turpeen alla kapea kivirivi (purkuainesta, rakennuksen perustaa, aidan pohjaa?). Röykkiöön kaivettiin koekuoppa. Löytöinä tuli vain muru tiiltä ja hiiltä (ks. liite 3). Mikäli kyseessä on hautaröykkiö on sen maa-aines ainakin ylemmissä kerroksissa sekoittunut. Luultavammin kyse tuskin kumminkaan on muinaisjäännöksestä.

Tätä ei ole merkitty Heikelin karttaan.

Koko 2,5 x 3,3 x 0,5 m

Suunta: lounas-koillinen

Sijainti peruskartalla (KKJ): x=6803640, y=2438497, z=61,6 m mpy

(YKJ): p=6810156, i=3277987

Röykkiö B

Röykkiö sijaitsee Knaapintien itäpuolella, Ala-Knaapin ladon pohjoisnurkalta 26 metriä pohjoisluoteeseen ja kuivurin itänurkalta 64 metriä kaakkoon. Röykkiö on soikeahko, mutta melko epäsymmetrisen muotoinen. Siihen tehtiin koekuoppa, josta ei tullut löytöjä, eikä mitään hautaröykkiöön viittaavaa värjäymää (ks. liite 3). Kyseessä tuskin on hautaröykkiö.

Tätä ei ole merkitty Heikelin karttaan.

Koko: 2,1 x 4,1 x 0,4 m

Suunta: lounas-koillinen

Sijainti peruskartalla (KKJ) : x=6803613, y=2438518, z= 62,4 m mpy

(YKJ): p=6810128, i=3278006

Röykkiö C

Röykkiö sijaitsee Knaapintien itäpuolella, Ala-Knaapin ladon pohjoisnurkalta 10 metriä luoteeseen ja kuivurin itänurkalta 74 metriä kaakkoon. Röykkiö on melko laaja ja toisesta päästä hieman korkeampi. Sen itäpuolella sijaitsee oja ja eteläpuolella kaksi suurempaa ja paljaampaa kiveä (silmäkiviä?). Kohde ei tutkimuksen mukaan ole hautaröykkiö. Appelgren-Kivalo kaivoi tämän vuonna 1913, eikä kiveyksestä tullut löytöjä tai merkkejä hautauksesta.

Heikelin kartassa tämä voisi olla numero XIV. Salmo ja Meinander ovat paikantaneet tämän melko kohdalleen.

Koko: 5,8 x 6,7 x 0,9 m

Suunta: etelä-pohjoinen (melko pyöreä)

Sijainti peruskartalla (KKJ): x=6803593, y=2438517, z=63,4 m mpy

(YKJ): x=6810109, i=3278004

Röykkiö D

Röykkiö sijaitsee Knaapintien itäpuolella, Ala-Knaapin ladon pohjoisnurkalta 64 metriä koilliseen ja päärakennuksen pohjoisnurkalta 83 metriä luoteeseen. Röykkiö on pieni, soikea kumpu läheistä peltoa ympäröivän ojan vierellä. Kiviä ei näy pinnalle. Paikalle tehty koepisto oli löydötön ja viittaa siihen, että kyseessä on savea ja jonkin verran kiviä sisältävä peltoröykkiö (ks. liite 3).

Tätä ei ole merkitty Heikelin karttaan.

Koko: 2,9 x 4,1 x 0,6 m

Suunta: itä-länsi

Sijainti peruskartalla (KKJ): x=6803621, y=2438575, z=59,6 m mpy

(YKJ): p=6810134, i=3278064

TONTTI 6:12

Kunta:	Vammala
Kylä:	Kaukola
Paikannimi:	-
Muinaisjäännöstyyppi:	hautapaikat
Tyyppin rakenne:	röykkiö tai kumpu
Ajoitus:	rautakausi
Rauhoitusluokka:	I-II
Lukumäärä:	2
Tarkastus:	12.5.2003
Sijainti:	x=6803480-6803500, y=2438380-2438400, z=64,0-64,5 m mpy p=6810002-6810021 , i=3277862-3277883
Maastomerkinä:	ei ole
Hoito ja kunto:	ei hoidossa, puutarhassa, nurmikon alla
Tila- ja omistajatiedot:	Riihimäki Laura Elisabet oikeudenomist., Kaukolantie 170, 38210 Vammala
Kiinteistötunnus:	912-465-0006-0012-001
Aiemmat tiedot:	-
Aiemmat löydöt:	-
Tarkastuslöydöt:	-
Kartat:	1,2, 4
Muut liitteet:	luettelo kuvista, kuvatulosteita
Negatiivit:	-
Diat:	-
Digikuvat:	-
Tarkastuksen aihe:	kartoitus
Huomioitavaa:	Yllä mainittu rauhoitusluokka on ehdotus, joka perustuu kartoituksen havaintoihin, tontti ei ole tietääkseni vielä rauhoitettu.

Mahdollisia hautaröykkiöitä tai polttokenttäkalmiston osia

Röykkiö 1

Kohde sijaitsee tontin 6:12 pihapiirissä, asuinrakennuksen etelänurkalta kahdeksan metriä kaakkoon ja Vänniän navetan länsinurkalta 98 metriä länsiluoteeseen. Se on matala, nurmikon peittämä kumpare pensaalla, kahden vähän näkyvämmän kiven välissä, pihamaalla. Kohteesta on vaikea sanoa mitään ilman koekuopitusta, jota ei ehditty tehdä tänä vuonna. Maanomistaja, joka osoitti meille paikan, kertoi, että metallinilmaisoin tunnistaa paikalla jotain metallia. Kiveys on kuitenkin niin matala, että sitä ei voi luonnehtia varsinaiseksi röykkiöksi. Mikäli kiveys on muinaisjäänös, on kyseessä luultavasti tuhoutuneen röykkiön pohja tai polttokenttäkalmiston osa. Tätä ei ole aikaisemmin kartoitettu.

Koko: 3,2 x 3,1 x 0,2 m

Suunta: pyöreä

Sijainti peruskartalla (KKJ): x=6803490, y=2438395, z=64,2 m mpy

(YKJ): p=6810011, i=3277878

Röykkiö 2

Kohde sijaitsee 6:12 pihapiirissä, asuinrakennuksen koillisnurkalta kolme metriä itäkoilliseen ja Vänniän navetan länsinurkalta 100 metriä luoteeseen. Se on tuskin erottuva, nurmikon peittämä kumpare omenapuun alla, pihapiirissä. Kohde on vastaavanlainen kuin edellä mainittu kiveys; siinäkin metallinilmaisoin on reagoinut. Kyse voi olla modernista materiaalista, ollaanhan melko lähellä asuinrakennusta, mutta myös hautaröykkiön pohjasta tai polttokenttäkalmiston osasta. Tätä ei ole aikaisemmin kartoitettu.

Koko: 4,4 x 3,6 x 0,2 m

Suunta: etelä-pohjoinen

Sijainti peruskartalla (KKJ): x=6803493, y=2438400, z=64,0 m mpy

(YKJ): p=6810014, i=3277883

JUVELAN POHJOIS- JA ETELÄOSAT

Kunta:	Vammala
Kylä:	Kaukola
Paikannimi:	Juvela
Muinaisjäänöstyyppi:	hautapaikat
Tyyppin rakenne:	röykkiö tai kumpu
Ajoitus:	rautakausi
Rauhoitusluokka:	I-II
Lukumäärä:	47+50
Tarkastus:	9.-16.5.2003
Sijainti:	x=6803130-6803500, y=2438370-2438480, z=59-67 m mpy p=6809653-6810017, i=3277836-3277063
Maastomerkinä:	ei ole
Hoito ja kunto:	ei hoidossa, laidunalueita ja niittyä
Tila- ja omistajatiedot:	Juvela Antti Lauri, Kaukolantien 182, 38210 Vammala
Kiinteistötunnus:	912-465-0017-0000-001
Aiemmat tiedot:	Salmo 1947, Bergström 1984, Bergström ja Laurel 1986, Meinander ja Salmo (kartoitus), Ojala 1989 (fosf. kart.)
Aiemmat löydöt:	KM 11740:81-183, KM 11934:93-212, KM 23242
Tarkastuslöydöt:	KM 33938:5-18
Kartat:	1,2,4-5
Muut liitteet:	luettelo kuvista, koekuopista, kuvatulosteita
Negatiivit:	126159-126169
Diat:	-
Digikuvat:	11-35
Tarkastuksen aihe:	kartoitus
Huomioitavaa:	-

Juvela, pohjoinen

Tutkitut, todennäköiset ja mahdolliset hautaröykkiöt

Röykkiö 1

Röykkiö sijaitsee pienessä metsikössä, järeän männyn alla, Juvelan uuden navetan länsinurkalta 18 metriä luoteeseen ja vanhan navetan pohjoisnurkalta 56 metriä suunnilleen pohjoiseen. Röykkiö on melko symmetrisen pyöreä, neulasten peittämän kiveys, jonka reunoilla on suurempia kiviä paljaina. Ilmeisesti kyseessä on hautaröykkiö. Kohde näkyy Salmon ja Meinanderin kartassa.

Koko: 3,9 x 3,6 x 0,6 m

Suunta: pyöreä

Sijainti peruskartalla (KKJ): x=6803373, y=2438375, z=67,6 m mpy
(YKJ): p=6809895, i=3277852

Röykkiö 2

Röykkiö sijaitsee lähimpänä Juvelan uutta navettaa, sen länsinurkalta 10 metriä pohjoisluoteeseen. Tutkittu ja huonosti rekonstruoitu röykkiö koostuu pääasiassa hajallaan sijaitsevista isoista lohkkareista. Röykkiön kaivoi Helmer Salmo vuonna 1947. Nykyään metsäinen alue oli tuolloin perunapeltoa, jonka keskellä röykkiö sijaitsi. Sen päälle oli ilmeisesti pellostosta nostettu kiviä ja alkuperäinen röykkiö oli kooltaan vain n. 3 x 3 metriä. Siitä löytyi vain keramiikkaa ja palamattomia eläinten luita mm. hevosesta. Röykkiötä ei siis tulkittu hautaukseksi, vaan "uhriröykkiöksi". Salmon ja Meinanderin kartan perusteella röykkiö on mahdollista edelleen paikantaa, tässä se on numerolla 50.

Koko: 5,9 x 6,1 x 0,3-0,6 m

Suunta: pyöreä

Sijainti peruskartalla (KKJ): x=6803386, y=2438382, z=66,6 m mpy
(YKJ): p=6809908, i=3277860

Röykkiö 3

Kohde sijaitsee metsikössä, Juvelan uuden navetan länsinurkalta 22 metriä pohjoiseen ja vanhan navetan pohjoisnurkalta 66 metriä lähes pohjoiseen. Röykkiö on pieni, soikea, neulasten peittämän kumpare, jonka kaakkoispuolella on kasa paljaita kivilohkkareita. Kyseessä saattaa olla hautaröykkiö. Kyseessä on ehkä Meinanderin ja Salmon kartan röykkiö 51.

Koko: 5,5 x 2,1 x 0,3 (kumpu)

Suunta: länsi-itä (kumpu)

Sijainti peruskartalla (KKJ): x=6803390, y=2438391, z=66,1 m mpy
(YKJ): p=6809911, i=3277869

Röykkiö 4

Röykkiö sijaitsee metsikössä, Juvelan uuden navetan länsinurkalta 25 metriä pohjoisluoteeseen ja vanhan navetan pohjoisnurkalta 65 metriä pohjoiseen. Kyseessä on silmäkivellinen, melko epäsymmetrisen muotoinen kiveys. Kohde on epävarma hautaröykkiö. Tätä ei kuitenkaan nähdäkseen ole Meinanderin ja Salmon kartassa.

Koko: 3,4 x 3,4 x 0,5 m

Suunta: pyöreähkö

Sijainti peruskartalla (KKJ): x=6803387, y=2438386, z=66, 7 m mpy

(YKJ): p=6809909, i=3277864

Röykkiö 5

Röykkiö sijaitsee metsikössä, Juvelan uuden navetan länsinurkalta 28 metriä luoteeseen ja vanhan navetan pohjoisnurkalta 68 metriä pohjoisluoteeseen. Röykkiö on pitkänmuotoinen, neulasten peittämä kiveys kahden muun röykkiön välissä. Kohde saattaa olla hautaröykkiö. Se voi olla yksi Meinanderin ja Salmon kartalla näkyvän röykkiörivin röykkiöistä, mutta tämä on epätodennäköistä.

Koko: 4,8 x 3,5 x 0,3 m

Suunta: länsi-itä

Sijainti peruskartalla (KKJ): x=6803377, y=2438380, z=67,2 m mpy

(YKJ): p=6809899, i=3277858

Röykkiö 6

Röykkiö sijaitsee metsikössä, Juvelan uuden navetan länsinurkalta 34 metriä luoteeseen ja vanhan navetan pohjoisnurkalta 70 metriä pohjoisluoteeseen. Rajoiltaan epämääräinen röykkiö sijaitsee kahden muun röykkiön välissä ja sen päällä kasvaa kaksi kuusta. Kyseessä saattaa olla hautaröykkiö, mutta tätä ei voi selvästi paikantaa mihinkään Meinanderin ja Salmon kartan kohteista.

Koko: 4,1 x 3,5 x 0,3 m

Suunta: länsi-itä

Sijainti peruskartalla (KKJ): x=6803384, y=2438371, z=67,4 m mpy

(YKJ): p=6809906, i=3277849

Röykkiö 7

Röykkiö sijaitsee metsikössä, Juvelan uuden navetan länsinurkalta 38 metriä luoteeseen ja vanhan navetan pohjoisnurkalta 74 metriä pohjoisluoteeseen. Röykkiö on jäänyt risukan alle, joten sen rajoja on hieman vaikea hahmottaa. Sen silmäkivi erottuu selvästi risukan alta. Kyse saattaa olla hautaröykkiöstä. Kohde on ilmeisesti merkitty myös Meinanderin ja Salmon karttaan.

Koko: 3,7 x 3,6 x 0,8 m

Suunta: pyöreä

Sijainti peruskartalla (KKJ): x=6803401, y=2438369, z=67,2 m mpy

(YKJ): p=6809923, i=3277848

Röykkiö 8

Röykkiö sijaitsee metsikössä, Juvelan uuden navetan länsinurkalta 33 metriä luoteeseen ja vanhan navetan pohjoisnurkalta 74 metriä lähes pohjoiseen. Röykkiö on melko epäsymmetrisen muotoinen pieni kumpare suuren kuusen alla. Kyse saattaa olla hautaröykkiöstä. Kohde on ilmeisesti merkitty myös Meinanderin ja Salmon karttaan.

Koko: 3,1 x 2,6 x 0,3 m

Suunta: pyöreä

Sijainti peruskartalla (KKJ): x=6803400, y=2438369, z=66,6 m mpy

(YKJ): p=6809922, i=3277848

Röykkiö 9

Röykkiö sijaitsee metsikössä, Juvelan uuden navetan länsinurkalta 33 metriä pohjoiseen ja vanhan navetan pohjoisnurkalta 78 metriä pohjoiskoilliseen. Röykkiö on matala, melko symmetrisen muotoinen kumpare, jonka päällä kasvaa suuri kuusi. Se saattaa olla hautaröykkiö. Tätä ei ilmeisesti ole Meinanderin ja Salmon kartassa.

Koko: 2,7 x 4,1 x 0,3 m

Suunta: länsi-itä

Sijainti peruskartalla (KKJ): x=6803402, y=2438392, z=66,3 m mpy

(YKJ): p=6809923, i=3277871

Röykkiö 10

Röykkiö sijaitsee metsikön laidassa, vanhan pellavapellon lounaisreunalla, Juvelan uuden navetan länsinurkalta 54 metriä luoteeseen ja vanhan navetan pohjoisnurkalta 104 metriä pohjoisluoteeseen. Röykkiö on sammalpeitteinen kumpu järeän kuusikon katveessa. Kohde saattaa olla hautaröykkiö ja yksi Meinanderin ja Salmon kartan tällä kohden sijaitsevan röykkiöirivin röykkiöistä.

Koko: 3,3 x 3,9 x 0,3 m

Suunta: pyöreä

Sijainti peruskartalla (KKJ): x=6803435, y=2438376, z=66,4 m mpy

(YKJ): p=6809957, i=3277856

Röykkiö 11

Röykkiö sijaitsee vanhan pellavapellon eteläreunalla, Juvelan uuden navetan länsinurkalta 58 metriä lähes pohjoiseen ja vanhan navetan pohjoisnurkalta 104 metriä pohjoiskoilliseen. Röykkiössä on kaksi suurempaa kiveä näkyvissä ja se on lähes yhteydessä seuraavaan röykkiöön. Kohde vaikuttaa hautaröykkiöltä. Nähdäkseni se on paikannettu myös Meinanderin ja Salmon karttaan.

Koko: 4,2 x 5,2 x 0,3-0,8 m

Suunta: länsi-itä

Sijainti peruskartalla (KKJ): x=6803408, y=2438379, z=66,1 m mpy

(YKJ): p=6809930, i=3277858

Röykkiö 12

Röykkiö sijaitsee vanhan pellavapellon eteläreunalla, Juvelan uuden navetan länsinurkalta 54 metriä pohjoiskoilliseen ja vanhan navetan pohjoisnurkalta 98 metriä pohjoiskoilliseen. Röykkiö on tiehän kasvillisuuden peittämä. Kohde vaikuttaa hautaröykkiöltä. Nähdäkseni se on paikannettu myös Meinanderin ja Salmon karttaan.

Koko: 5,8 x 4,2 x 0,5 m

Suunta: länsi-itä

Sijainti peruskartalla (KKJ): x=6803414, y=2438393, z=66,1 m mpy
(YKJ): p=6809935, i=3277872

Röykkiö 13

Röykkiö sijaitsee vanhan pellavapellon eteläreunalla, Juvelan uuden navetan länsinurkalta 51 metriä koilliseen ja uuden navetan pohjoisnurkalta 96 metriä pohjoiskoilliseen. Röykkiö on muodoltaan pitkä ja kapea ja se vaikuttaa hautaröykkiöltä. Kohde saattaa olla myös Meinanderin ja Salmon kartassa yksi tällä vaiheilla sijaitsevan röykkiörivin röykkiöistä.

Koko: 7,3 x 3,8 x 0,5 m

Suunta: länsi-itä

Sijainti peruskartalla (KKJ): x=6803404, y=2438398, z=65,7 m mpy
(YKJ): p=6809925, i=3277877

Röykkiö 14

Röykkiö sijaitsee vanhan pellavapellon eteläreunalla, Juvelan uuden navetan länsinurkalta 56 metriä koilliseen ja vanhan navetan pohjoisnurkalta 100 metriä pohjoiskoilliseen. Röykkiö on muodoltaan hieman soikea, sen reunoilla sijaitsee suurempia kiviä ja päällä kasvaa järeä kuusi. Kohde saattaa olla hautaröykkiö. Se on mahdollisesti yksi Meinanderin ja Salmon kartalla tällä kohtaa näkyvän röykkiörivin röykkiöistä.

Koko: 3,8 x 5,1 x 0,5 m

Suunta: länsi-itä

Sijainti peruskartalla (KKJ): x=6803409, y=2438413, z=65,6 m mpy
(YKJ): p=6809929, i=3277892

Röykkiö 15

Röykkiö sijaitsee laitumen / niityn ja metsikön rajalla, Juvelan uuden navetan pohjoisnurkalta 36 metriä koilliseen ja vanhan päärakennuksen pohjoisnurkalta 67 metriä pohjoiseen. Röykkiö on laajahko kivialue, jonka päällä kasvaa n. 35-40 -vuotias kuusi. Kyse voi olla hautaröykkiöstä. Kohde saattaa olla yksi Meinanderin ja Salmon kartan tällä kohdalla näkyvän röykkiörivin röykkiöistä.

Koko: 4,9 x 4,8 x 0,5 m

Suunta: pyöreä

Sijainti peruskartalla (KKJ): x=6803403, y=2438420, z=65,1 m mpy

(YKJ): p=6809923, i=3277899

Röykkiö 16

Röykkiö sijaitsee niityllä, vanhan kylätien reunassa, Juvelan uuden navetan pohjoisnurkalta 32 metriä itäkoilliseen ja vanhan päärakennuksen pohjoisnurkalta 44 metriä pohjoiskoilliseen. Röykkiö on säännöllisen muotoinen heinäkasvillisuuden peittämä kumpu ja todennäköisesti hautaröykkiö. Se saattaa olla Meinanrein ja Salmon kartassa yksi tällä kohdalla näkyvän röykkiörivin röykkiöistä.

Koko: 4,6 x 4,6 x 0,3 m

Suunta: pyöreä

Sijainti peruskartalla (KKJ): x=6803377, y=2438437, z=64,5 m mpy

(YKJ): p=6809896, i=3277915

Röykkiö 17

Röykkiö sijaitsee niityn laidalla, Juvelan uuden navetan itänurkalta 22 metriä itäkaakkoon ja vanhan päärakennuksen pohjoisnurkalta 30 metriä koilliseen. Röykkiö epäsäännöllisen muotoinen, laajahko kivialue, joka saattaa olla hautaröykkiö, joskaan tätä ei voi pitää lainkaan varmana. Näillä kohden Meinanderin ja Salmon kartassakin tosin sijaitsee muutama röykkiö.

Koko: 5,0 x 7,2 x 0,6 m

Suunta: länsi-itä

Sijainti peruskartalla (KKJ): x=6803354, y=2438467, z=62,3 m mpy

(YKJ): p=6809872, i=3277943

Röykkiö 18

Röykkiö sijaitsee niityn laidalla, Juvelan uuden navetan itänurkalta 20 metriä kaakkoon ja vanhan päärakennuksen pohjoisnurkalta 26 metriä koilliseen. Röykkiön muotoa on vaikea hahmottaa, koska se sijaitsee tiheän pensaiston alla. Sen länsipäässä kiveys on melko paljas. Kohde on epävarma hautaröykkiö. Näillä kohdin Meinanderin ja Salmon kartassa sijaitsee röykkiö.

Koko: 5,3 x 8,0 x 0,4 m

Suunta: länsi-itä

Sijainti peruskartalla (KKJ): x=6803368, y=2438470, z=62,3 m mpy

(YKJ): p=6809886, i=3277947

Röykkiö 19

Röykkiö sijaitsee niityn / vanhan kylätien ja pellon välissä, Juvelan uuden navetan itänurkalta 44 metriä koilliseen ja vanhan päärakennuksen pohjoisnurkalta 66 metriä koilliseen. Röykkiö on laaja, pyöreähkö kiveys suuren koivun alla. Kivet sen reunoilla ja keskellä ovat paljaita. Kohde saattaa olla alunperin hautaröykkiö, jonka päälle on kasattu myöhemmin kiviä pelloilta. Tämä saattaa olla yksi Meinanderin ja Salmon kartassa vanhan kylätien itäpuolella näkyvistä röykkiöistä.

Koko: 6,8 x 5,3 x 0,6 m

Suunta: pyöreä

Sijainti peruskartalla (KKJ): x=6803400, y=2438449, z=63,5 m mpy
(YKJ): p=6809919, i=3277928

Röykkiö 20

Röykkiö sijaitsee niityn / vanhan kylätien ja pellon välissä, Juvelan uuden navetan itänurkalta 60 metriä koilliseen ja vanhan päärakenuksen pohjoisnurkalta 82 metriä koilliseen. Röykkiö on hyvin säännöllisen muotoinen ja vaikuttaa hautaröykkiöltä, joskin siihen on voinut kertyä ainesta myös myöhemmin aikoina. Tämä saattaa olla yksi Meinanderin ja Salmon kartassa vanhan kylätien itäpuolella näkyvistä röykkiöistä.

Koko: 5,9 x 6,6 x 0,7 m

Suunta: länsilounas-itäkoillinen

Sijaintiperuskartalla (KKJ): x=6803410, y=2438459, z=64, 0 m mpy
(YKJ): p=6809928, i=3277938

Röykkiö 21

Röykkiö sijaitsee niityllä, Juvelan uuden navetan itänurkalta 36 metriä pohjoiseen ja vanhan päärakennuksen pohjoisnurkalta 56 metriä pohjoiseen. Röykkiö on laaja, matala kivialue, jonka päällä kasvaa kataja. Kohde vaikuttaa hautaröykkiöltä. Kohde on ilmeisesti merkitty myös Meinanderin ja Salmon karttaan.

Koko: 7,2 x 7,0 x 0,3 m

Suunta: pyöreä

Sijainti peruskartalla (KKJ): x=6803397, y=2438438, z=64,6 m mpy
(YKJ): p=6809916, i=3277916

Röykkiö 22

Röykkiö sijaitsee niityllä, Juvelan uuden navetan pohjoisnurkalta 50 metriä koilliseen ja vanhan päärakennuksen pohjoisnurkalta 72 metriä pohjoiskoilliseen. Röykkiö on soikea kiveys, jonka päällä on joitakin suurempia, paljaita kiviä. Se vaikuttaa hautaröykkiöltä. On vaikea sanoa onko Meinanderin ja Salmon kartassa tarkoitettu jollakin röykkiöllä tätä kohdetta.

Koko: 6,7 x 3,5 0,6 m

Suunta: länsi-itä

Sijainti peruskartalla (KKJ): x=6803402, y=2438445, z=65,0 m mpy
(YKJ): p=6809921, i=3277924

Röykkiö 23

Röykkiön sijaitsee niityn ja vanhan pellavapellon rajalla, Juvelan uuden navetan pohjoisnurkalta 54 metriä koilliseen ja Juvelan vanhan navetan pohjoisnurkalta 108 metriä koilliseen. Röykkiö on pitkä,

soikea kiveys, jonka keskellä pystyssä paasimainen, kolmisivuinen kivi. Kohde vaikuttaa hautaröykkiöltä ja se saattaa olla yksi Meinanderin ja Salmon kartassa tällä kohden näkyvän pohjoisemman röykkiörivin röykkiöistä.

Koko: 8,8 x 4,2 x 0,5 m

Suunta: länsi-itä

Sijainti peruskartalla (KKJ): x=6803410, y=2438434, z=65,3 m mpy

(YKJ): p=6809929, i=3277913

Röykkiö 24

Röykkiö sijaitsee niityn ja vanhan pellavapellon rajalla, Juvelan uuden navetan pohjoisnurkalta 60 metriä koilliseen ja vanhan navetan pohjoisnurkalta 114 metriä koilliseen. Röykkiö on säännöllisen muotoinen sammaleen ja nuorten kuusien peittämä kumpu. Se vaikuttaa hautaröykkiöltä. Kohde saattaa olla yksi Meinanderin ja Salmon kartan pohjoisemman röykkiörivin röykkiöistä.

Koko: 4,0 x 7,5 x 0,6 m

Suunta: luode-kaakko

Sijainti peruskartalla (KKJ): x=6803415, y=2438425, z=65, 7 m mpy

(YKJ): p=6809935, i=3277904

Röykkiö 25

Röykkiö sijaitsee niityn ja vanhan pellavapellon rajalla, kahden röykkiön välissä, Juvelan uuden navetan pohjoisnurkalta 58 metriä koilliseen ja vanhan navetan pohjoisnurkalta 112 metriä koilliseen. Röykkiö on pyöreä ja sen päällä on isompia, paljaita kiviä. Vieressä kasvaa suuri kuusi. Kohde vaikuttaa hautaröykkiöltä ja se saattaa olla yksi Meinanderin ja Salmon kartan pohjoisemman röykkiörivin röykkiöistä.

Koko: 6,0 x 5,2 x 0,6 m

Suunta: pyöreä

Sijainti peruskartalla (KKJ): x=6803412, y=2438427, z=65, 3 m mpy

(YKJ): p=6809923, i=3277906

Röykkiö 26

Röykkiö sijaitsee vanhan pellavapellon pohjoisreunalla, Juvelan uuden navetan pohjoisnurkalta 54 metriä koilliseen ja vanhan navetan pohjoisnurkalta 108 metriä koilliseen. Röykkiö on selkeästi ympäristöstään erottuva kumpu katajikon vieressä. Kohde vaikuttaa hautaröykkiöltä ja se saattaa olla yksi Meinanderin ja Salmon kartalla näkyvän pohjoisemman röykkiörivin röykkiöistä.

Koko: 4,9 x 5,6 x 0,6 m

Suunta: pyöreä

Sijainti peruskartalla (KKJ): x=6803421, y=2438413, z=66,2 m mpy

(YKJ): p=6809941, i=3277893

Röykkiö 27

Röykkiö sijaitsee niityn ja vanhan pellavapellon rajalla, Juvelan uuden navetan pohjoisnurkalta 66 metriä pohjoiskoilliseen ja vanhan navetan pohjoiskulmalta 120 metriä pohjoiskoilliseen. Röykkiö on hyvin pitkä ja kapea, joka saattaa koostua kahdesta tai kolmesta röykkiöstä, mutta rajoja ei enää ole havaittavissa. Röykkiön länsipäässä sijaitsee suurehko kivi. Kohde vaikuttaa hautaröykkiöltä. Se saattaa olla yksi Meinanderin ja Salmon kartan pohjoisemman röykkiörivin röykkiöistä, joskaan siihen ei ole merkitty yhtään soikeata tai näin kookasta röykkiötä.

Koko: 13,2 x 5,1 x 0,8 m

Suunta: länsi-itä

Sijainti peruskartalla (KKJ): x=6803425, y=2438413, z=66,1 m mpy

(YKJ): p=6809945, i=3277893

Röykkiö 28

Röykkiö sijaitsee vanhan pellavapellon länsireunalla, Juvelan uuden navetan pohjoisnurkalta 58 metriä pohjoiseen ja vanhan navetan pohjoisnurkalta 112 metriä lähes pohjoiseen. Röykkiö on epäsymmetrisen muotoinen matala kiveys, jonka luoteispäässä sijaitsee iso, paljas kivi. Kyseessä saattaa olla hautaröykkiö. On hyvin vaikea arvioida onko tämä jokin Meinanderin ja Salmon paikantamista röykkiöistä.

Koko: 4,2 x 6,2 x 0,3-0,9 m

Suunta: luode-kaakko

Sijainti peruskartalla (KKJ): x=6803430, y=2438400, z=66,4 m mpy

(YKJ): p=6809951, i=3277880

Röykkiö 29

Röykkiö sijaitsee vanhan pellavapellon länsipäässä, naapuritontin rajalla, Juvelan uuden navetan pohjoisnurkalta 68 metriä pohjoisluoteeseen ja vanhan navetan pohjoisnurkalta 120 metriä pohjoiseen. Röykkiö on pieni kumpare, jonka päällä kasvaa n. 25-vuotias kuusi. Kyseessä saattaa olla hautaröykkiö. Ilmeisesti kohdetta ei ole merkitty Meinanderin ja Salmon karttaan.

Koko: 3,5 x 3,9 x 0,7 m

Suunta: pyöreä

Sijainti peruskartalla (KKJ): x=6803435, y=2438392, z=65, 7 m mpy

(YKJ): p=6809956, i=3277872

Röykkiö 30

Röykkiö sijaitsee avoimen niityn reunalla, pohjoisen röykkiörivin pohjoispuolella, Juvelan uuden navetan pohjoisnurkalta 77 metriä koilliseen ja Vänniän navetan länsinurkalta 44 metriä länsilounaaseen. Kohde on säännöllisen muotoinen röykkiö, jonka pinnalla on pieniä kiviä jonkin verran näkyvissä ja päällä kasvaa kataja. Röykkiö vaikuttaa haudalta. Kohde on ilmeisesti merkitty myös Meinanderin ja Salmon karttaan.

Koko: 4,2 x 4,2 x 0,3 m

Suunta: pyöreä

Sijainti peruskartalla (KKJ): x=6803437, y=2438441, z=65,5 m mpy

(YKJ): p=6809956, i=3277921

Röykkiö 31

Röykkiö sijaitsee erillään muista alueen röykkiöistä, niityn pohjoisreunalla, Vänniän tilan rajalla, sen navetan länsinurkalta 34 metriä länsiluoteeseen ja Juvelan uuden navetan pohjoisnurkalta n. 100 metriä koilliseen. Se on epäsymmetrisen muotoinen, matala kivialue, jossa suurempia kiviä reunoilla. Kohde vaikuttaa enemmän peltoröykkiöltä kuin haudalta, joskaan tätä ei voi pitää täysin varmana ilman tutkimusta. Röykkiötä ei ole merkitty Meinanderin ja Salmon karttaan.

Koko: 5,0 x 5,0 x 0,2 m

Suunta: pyöreä

Sijainti peruskartalla (KKJ): x=6803454, y=2438460, z=65,3 m mpy

(YKJ): p=6809972, i=3277941

Röykkiö 32

Röykkiö sijaitsee niityn luoteisosassa, avoimella paikalla, Juvelan uuden navetan pohjoisnurkalta 106 metriä pohjoiskoilliseen ja Vänniän navetan länsinurkalta 70 metriä luoteeseen. Röykkiö on hyvin pieni kumpare, jota tutkittiin koekuopalla. Tämän perusteella röykkiö muodostuu lähinnä kasasta suurempia kiviä. Melko pinnalta löytyi palaneen saven kappale, n. 20 cm syvyydeltä hieman hiiltä. Kohdetta ei voi pitää varmana muinaisjäännöksenä. Näillä kohdin kuitenkin Meinanderin ja Salmon kartassa sijaitsee röykkiö.

Koko: 3,0 x 2,5 x 0,25 m

Suunta: pyöreähkö

Sijainti peruskartalla (KKJ): x=6803478, y=2438429, z=64,8 m mpy

(YKJ): p=6809998, i=3277911

Röykkiö 33

Röykkiö sijaitsee röykkiökeskittymän pohjoisreunalla, Juvelan uuden navetan pohjoisnurkalta 66 metriä pohjoiskoilliseen ja Vänniän navetan länsinurkalta 60 metriä länsilounaaseen. Röykkiö on säännöllisen muotoinen, pyöreä kumpu, jonka päällä kasvaa kolme nuorta kuusta. Kohde vaikuttaa hautaröykkiöltä ja se saattaa olla yksi Meinanderin ja Salmon kartan pohjoisemman röykkiöriivin röykkiöistä.

Koko: 3,0 x 3,0 x 0,4 m

Suunta: pyöreä

Sijainti peruskartalla (KKJ): x=6803428, y=2438427, z=65,5 m mpy

(YKJ): p=6809948, i=3277907

Röykkiö 34

Röykkiö sijaitsee edellisen vieressä, röykkiökeskittymän pohjoisosassa, Juvelan uuden navetan pohjoisnurkalta 62 metriä pohjoiskoilliseen ja Vänniän navetan länsinurkalta 70 metriä länsilounaaseen. Röykkiö on pieni, pyöreä kumpu, jonka reunoilla on muutama suurempi kivi. Kohde saattaa olla hautaröykkiö. Se ei ilmeisesti näy Meinanderin ja Salmon kartassa, joskin tätä on vaikea sanoa täysin varmasti.

Koko: 3,0 x 3,0 x 0,5 m

Suunta: pyöreä

Sijainti peruskartalla (KKJ): x=6803426, y=2438424, z=65,8 m mpy

(YKJ): p=6809946, i=3277904

Röykkiö 35

Röykkiö sijaitsee edellisen vieressä, röykkiökeskittymän pohjoisosassa, Juvelan uuden navetan pohjoisnurkalta 60 metriä pohjoiskoilliseen ja Vänniän navetan länsinurkalta 74 metriä länsilounaaseen. Röykkiö on pensaikon peitossa sijaitseva pieni, soikea kumpu, jonka luoteispuolella on suuri maakivi. Kohde saattaa olla hautaröykkiö. Se ei ilmeisesti näy Meinanderin ja Salmon kartassa.

Koko: 2,0 x 1,0 x 0,3 m

Suunta: luode-kaakko

Sijainti peruskartalla (KKJ): x=6803425, y=2438425, z=65,8 m mpy

(YKJ): p=6809945, i=3277905

Röykkiö 36

Röykkiö sijaitsee aivan vanhan kylätien vieressä, sen itäpuolella, Juvelan uuden navetan pohjoisnurkalta 62 metriä koilliseen ja Vänniän navetan länsinurkalta 53 metriä lounaaseen. Kiveuksen toinen puoli on tien tasalla, toinen laskee tästä pellolle päin. Röykkiö on joko jäänyt tien alle osin tai sitten kiviä on tien olemassaolon aikana kasattu tähän jostain syystä. Kohde on epävarma hautaröykkiö, mutta se saattaa olla yksi Meinanderin ja Salmon kartassa vanhan kylätien itäpuolella sijaitsevista röykkiöistä.

Koko: 5,0 x 6,5 x 0,3-1,0 m

Suunta: länsi-itä

Sijainti peruskartalla (KKJ): x=6803410, y=2438447, z=64,0 m mpy

(YKJ): p=6809929, i=3277926

Röykkiö 37

Röykkiö sijaitsee metsäisellä alueella, pohjoisemman röykkiökeskittymän länsireunalla, Juvelan uuden navetan pohjoisnurkalta 58 metriä pohjoisluoteeseen ja Vänniän navetan länsinurkalta 98 metriä länsilounaaseen. Röykkiö on kapea ja epäsymmetrisen muotoinen. Sen länsipäässä sijaitsee suurempi kivi ja kuusi. Kohde on epävarma hautaröykkiö, eikä sitä ilmeisesti ole Meinanderin ja Salmon kartassa.

Koko: 2,5 x 1,0 x 0,3 m

Suunta: itä-länsi, myös haarake etelään

Sijainti peruskartalla (KKJ): $x=6803421$, $y=2438390$, $z=66,2$ m mpy

(YKJ): $p=6809942$, $i=3277870$

Röykkiö 38

Röykkiö sijaitsee metsän reunassa, Kaukolan päätien ja Juvelan pihalle kääntyvän pohjoisemman tien risteyksessä, oja vierellä, Juvelan uuden navetan pohjoisnurkalta 40 metriä länsiluoteeseen ja vanhan navetan pohjoisnurkalta 65 metriä luoteeseen. Röykkiö on epäsymmetrisen muotoinen, epävarma hautaröykkiö. Kyse voi olla myös ojasta raivatuista kivistä. Kohdetta ei ole Meinanderin ja Salmon kartassa.

Koko: $2,0 \times 1,0 \times 0,2$ m

Suunta: etelä-pohjoinen

Sijainti peruskartalla (KKJ): $x=6803378$, $y=2438370$, $z=67,8$ m mpy

(YKJ): $p=6809900$, $i=3277848$

Röykkiö 39

Röykkiö sijaitsee Juvelalle kääntyvän pohjoisemman tien pohjoispuolella, röykkiön 1 vieressä, metsäalueella, Juvelan uuden navetan länsinurkalta 22 metriä luoteeseen ja vanhan navetan pohjoisnurkalta 56 metriä pohjoisluoteeseen. Röykkiö on muuten neulasten peitossa, mutta kaksi suurempaa kiveä erottuu joukosta. Kyseessä on epävarma hautaröykkiö. Kohdetta ei ilmeisesti ole Meinanderin ja Salmon kartassa.

Koko: $2,0 \times 2,5 \times 0,4$ m

Suunta: pyöreähkö

Sijainti peruskartalla (KKJ): $x=6803376$, $y=2438378$, $z=67,5$ m mpy

(YKJ): $p=6809898$, $i=3277856$

Muut ihmistekoiset (?) röykkiöt alueella

Röykkiö A

Röykkiö sijaitsee avoimella niityllä vanhan tien ja pellon välissä, Juvelan uuden navetan pohjoisnurkalta n. 80 metriä koilliseen ja Vänniän navetan länsinurkalta suunnilleen 40 metriä etelään. Suurehko, hieman nelikulmainen kiveys, joka sijaitsee vanhan tien ja pellon välissä. Saattaisi muotonsa puolesta olla talon pohja. Tähän tehdystä koekuopasta löytyikin tiilen muruja sekä jonkin verran hiiltä (ks. liite 3). Nykyisellä isännällä ei ollut tietoa, että paikalla olisi sijainnut mitään rakennusta. Mikäli kyse on rakennuksen pohjasta, täysin kivetty perusta viittaisi ehkä pajaan. Tällainen sijaitsee nykyään Juvelan eteläpuolella, lehmälaitumella, johon se on jostain siirretty. Kohdetta ei ilmeisesti näy Meinanderin ja Salmon kartassa.

Koko: 4,5 x 4,9 x 0,4

Suunta: nelikulmainen

Sijainti peruskartalla (KKJ): x=6803428, y=2438467, z=63,8 m mpy

(YKJ): p=6809946, i=3277947

Röykkiö B

Röykkiö sijaitsee aivan Juvelan tilan pohjoisreunalla, niityn laidalla, Juvelan uuden navetan pohjoisnurkalta 114 metriä pohjoiseen ja Vänniän navetan länsinurkalta 88 metriä luoteeseen. Röykkiö on pieni, matala kiveys, joka sijaitsee sähköpylvään kiinnitinraudan lähellä ja saattaa siksi liittyä uudempaan maanmuokkaukseen. Kohde ei vaikuta hautaröykkiöltä, eikä sitä ilmeisesti ole Meinanderin ja Salmon kartassa.

Koko: 3,9 x 3,6 x 0,3 m

Suunta: pyöreä

Sijainti peruskartalla (KKJ): x=6803485, y=2438411, z=64,6 m mpy

(YKJ): p=6810005, i=3277894

Röykkiö C

Röykkiö sijaitsee edellisen lähellä, niityn reunalla, Juvelan uuden navetan pohjoisnurkalta 108 metriä pohjoiseen ja Vänniän navetan länsinurkalta 86 metriä luoteeseen. Röykkiö on pieni, epäsymmetrisen muotoinen kiveys, suurehkon, mutta matalan maakiven kyljessä. Kohde ei vaikuta hautaröykkiöltä, eikä sitä ilmeisesti ole Meinanderin ja Salmon kartassa (ellei ole se, mitä pidin nyk. röykkiönä no. 32).

Koko: 3,2 x 3,3 x 0,3 m

Suunta: pyöreä

Sijainti peruskartalla (KKJ): x=6803486, y=2438408, z=64,3 m mpy

(YKJ): p=6810007, i=3277891

Röykkiö D

Röykkiö sijaitsee avoimen niityn luoteisosassa, Juvelan uuden navetan pohjoisnurkalta 105 metriä lähes pohjoiseen ja Vänniän navetan länsinurkalta 78 metriä luoteeseen. Röykkiö on pieni, epäsymmetrisen muotoinen kumpare, joka tuskin on muinaisjäännös. Sitä ei ilmeisesti näy myöskään Meinanderin ja Salmon kartassa.

Koko: n. 2 x 2 m

Suunta: pyöreähkö

Sijainti peruskartalla (KKJ): x=6803478, y=2438421, z=64,4 m mpy

(YKJ): p=6809998, i=3277903

Röykkiö E

Röykkiö sijaitsee edellisen vieressä, avoimen niityn luoteisosassa, Juvelan uuden navetan pohjoisnurkalta 100 metriä lähes pohjoiseen ja Vänniän navetan länsinurkalta 78 metriä länsiluoteeseen. Röykkiö on pieni, epäsymmetrisen muotoinen kumpare, joka tuskin on muinaisjäännös. Kohdetta ei näy Meinanderin ja Salmon kartassa.

Koko: n. 2 x 2 m

Suunta: pyöreähkö

Sijainti peruskartalla (KKJ): x=6803471, y=2438420, z=64,3 m mpy

(YKJ): p=6809991, i=3277902

Röykkiö F

Röykkiö sijaitsee avoimen niityn luoteisosassa, Juvelan uuden navetan pohjoisnurkalta 110 metriä pohjoiseen ja Vänniän navetan länsinurkalta 90 metriä luoteeseen. Röykkiö on lähes kokonaan katajan peittämä pieni kumpare, jota hädin tuskin erottaa ja se tuskin on hautaröykkiö. Kohdetta ei ilmeisesti ole Meinanderin ja Salmon kartassa.

Koko: n. 2 x 2 m

Suunta: pyöreä

Sijainti peruskartalla (KKJ): x=6803480, y=2438412, z=64,2 m mpy

(YKJ): p=6810000, i=3277894

Röykkiö G

Röykkiö sijaitsee avoimen niityn luoteisosassa, Juvelan uuden navetan pohjoisnurkalta 106 metriä lähes pohjoiseen ja Vänniän navetan länsinurkalta 94 metriä luoteeseen. Röykkiö on lähinnä yhdestä isosta ja muutamasta pienestä kivistä koostuva nyp pylä, joka tuskin on muinaisjäännös. Sitä ei myöskään näy Meinanderin ja Salmon kartassa.

Koko: n. 2 x 2 m

Suunta: pyöreähkö

Sijainti peruskartalla (KKJ): x=6803477, y=2438407, z=64,2 m mpy

(YKJ): p=6809998, i=3277889

Röykkiö H

Röykkiö sijaitsee avoimen niityn luoteisosassa, Juvelan uuden navetan pohjoisnurkalta 95 metriä lähes pohjoiseen ja Vänniän navetan läsinurkalta 90 metriä länsiluoteeseen. Röykkiö on pieni, epäsymmetrisen muotoinen kiveys, joka tuskin on muinaisjäännös. Sitä ei ole paikannettu myöskään Meinanderin ja Salmon karttaan.

Koko: n. 2 x 2 m

Suunta: pyöreähkö

Sijainti peruskartalla (KKJ): x=6803462, y=2438405, z=64,5 m mpy

(YKJ): p=6809983, i=3277886

Juvela, etelä / kaakko**Tutkitut, todennäköiset ja mahdolliset hautaröykkiöt**Röykkiö 1

Röykkiö sijaitsee avoimella laitumella, Juvelan saunan etelänurkalta 12 metriä etelälounaaseen ja uuden päärakennuksen lounaisnurkalta 48 metriä lounaaseen. Röykkiö on pyöreähkö, melko epäsymmetrisen muotoinen, matala röykkiö, jonka keskellä on 80 cm korkea silmäkivi. Kyseessä saattaa olla hautaröykkiö. Näillä kohdin on Meinaderin ja Salmon kartassa röykkiö, joka tosin on lähempänä nyt nimettyä kiveystä B.

Koko: 4,9 x 4,9 x 0,3 m

Suunta: pyöreä

Sijainti peruskartalla (KKJ): x=6803271, y=2438382, z=66,2 m mpy

(YKJ): p=6809793, i=3277855

Röykkiö 2

Röykkiö sijaitsee laitumen ja pellon rajalla, saunan etelänurkalta 32 metriä kaakkoon ja uuden päärakennuksen lounaisnurkalta 42 metriä etelälounaaseen. Röykkiö on kumpumainen, selkeästi erottuva ja muodoltaan soikean puolikas; ilmeisesti vain laitumen puolella oleva osa röykkiötä on säilynyt ja pellon puolella kiveys on tuhoutunut. Kohde vaikuttaa hautaröykkiöltä ja sellaiseksi se on merkitty myös Meinanderin ja Salmon kartassa.

Koko: 7,4 x 3,6 x 0,5 m

Suunta: luode-kaakko

Sijainti peruskartalla (KKJ): x=6803267, y=2438407, z=65,0 m mpy

(YKJ): p=6809788, i=3277879

Röykkiö 3

Röykkiö sijaitsee laitumella, aivan pajan itäreunassa kiinni, Juvelan uuden päärakennuksen lounaisnurkalta 60 metriä etelään. Röykkiö on pitkä, kapea ja melko korkea kumpu, joka jatkuisi ehkä länteen ellei paikalle olisi rakennettu pajaa. Pajan toiselta puolella näkyy taas vastaavasti kumpua. Kohde vaikuttaa hautaröykkiöltä. Aivan tähän kohtaan ei kuitenkaan ole Meinanderin ja Salmon kartassa merkitty röykkiötä.

Koko: 14,5 x 5,5 x 0,8 m

Suunta: länsi-itä

Sijainti peruskartalla (KKJ): x=6803246, y=2438417, z=64,6 m mpy

(YKJ): x=6809766, i=3277889

Röykkiö 4

Röykkiö sijaitsee laitumen ja pellon rajalla, saunan etelänurkalta 58 metriä kaakkoon ja uuden päärakennuksen etelänurkalta 46 metriä etelään. Röykkiö on kumpumainen puolisoikio, jonka pellonpuoleinen osa lienee tuhoutunut. Kohde vaikuttaa hautaröykkiöltä ja se on merkitty myös Meinanderin ja Salmon karttaan.

Koko: 6,8 x 3,8 x 0,4 m

Suunta: länsiluode-itäkaakko

Sijainti peruskartalla (KKJ): x=6803254, y=2438429, z=63,0 m mpy

(YKJ): p=6809774, i=3277901

Röykkiö 5

Röykkiö sijaitsee avoimella laitumella, itäisimpänä pajan molemmin puolin kulkevassa röykkiöketjussa, pajan kaakkoisnurkalta 12 metriä kaakkoon ja uuden päärakennuksen etelänurkalta 58 metriä etelään. Röykkiö on hieman epäsymmetrisen muotoinen röykkiö, jonka päissä sijaitsevat suuremmat kivet. Kohde vaikuttaa ainakin osin tuhoutuneelta hautaröykkiöltä. Näillä kohdin on Meinanderin ja Salmon karttaan merkitty röykkiö.

Koko: 8,6 x 3,3 x 0,3 m

Suunta: länsi-itä

Sijainti peruskartalla (KKJ): x=6803227, y=2438427, z=63,2 m mpy

(YKJ): p=6809747, i=3277898

Röykkiö 6

Röykkiö sijaitsee avoimella laitumella, läntisimpänä pajan molemmin puolin sijaitsevassa röykkiöketjussa, pajan lounaisnurkalta kymmenen metriä luoteeseen ja uuden päärakennuksen etelänurkalta 60 metriä lounaaseen. Röykkiö on laaja ja matala ja siinä n. 80 cm korkea silmäkivi. Kohde saattaa olla osin tuhoutunut hautaröykkiö. Sen vieressä on kulkenut vanha kylätie, jonka rakentaminen myös on saattanut aiheuttaa tuhoutumista. Meinanderin ja Salmon kartan perusteella kyse voi olla paikannetusta röykkiöstä, jonka kylkeen on joutunut viereisen, kaivetun röykkiön purkujätettä.

Koko: 10,9 x 5,3 x 0,4 m

Suunta: länsi-itä

Sijainti peruskartalla (KKJ): x=6803249, y=2438390, z=65,8 m mpy

(YKJ): p=6809771, i=3277862

Röykkiö 7

Röykkiö sijaitsee heti pajan länsipuolella, uuden päärakennuksen etelänurkalta 58 metriä lounaaseen. Röykkiö on nykyään melko epäsymmetrisen muotoinen, lähes neliömäinen kumpu, joka rajautuu pajaan. Reunoille kasattu paljaita kiviä. Röykkiön tutki Helmer Salmo vuonna 1947. Alunperin hyvin symmetrisen pyöreästä kummusta löytyi vain hioinkiven pala, keramiikkaa, savitiivistettä, kuonaa

(myös uudempaa) ja eläinten luita. Merkkejä hautauksesta ei tavattu. Salmon ja Meinanderin kartassa tämä on numero 87.

Koko: 6,5 x 6,5 x 0,2-0,5 m

Suunta: neliömäinen

Sijainti peruskartalla (KKJ): x=6803240, y=2438395, z=65,5 m mpy

(YKJ): p=6809761, i=3277866

Röykkiö 8

Röykkiö sijaitsee avoimen laitumen länsireunalla, pajan lounaisnurkalta 24 metriä lounaaseen ja uuden päärakennuksen etelänurkalta 78 metriä lounaaseen. Röykkiö on vanhan katajan alla sijaitseva pieni kumpu, jonka ympärillä on isompia, paljaita kiviä. Kumpua ei ole voitu kaivaa tai tehdä 1900-luvulla, koska kataja päällä on selvästi erittäin vanha. Kohde vaikuttaa hautaröykkiöltä. Ilmeisesti se on sellaiseksi paikannettu myös Meinanderin ja Salmon karttaan.

Koko: 5,4 x 4,5 x 0,5 m

Suunta: pyöreä

Sijainti peruskartalla (KKJ): x=6803220, y=2438364, z=65,8 m mpy

(YKJ): p=6809743, i=3277834

Röykkiö 9

Röykkiö sijaitsee laitumella, aukean osan eteläreunalla, pajan lounaisnurkalta 18 metriä lounaaseen ja uuden päärakennuksen etelänurkalta 78 metriä etelälounaaseen. Röykkiö on suuri, säännöllisen pyöreä ja pienehköistä kivistä koottu. Se on Salmon kaivauksen (1948) jäljiltä vielä hieman paljaampi kuin muut ympäristön kummut. Kumpu oli alunperinkin kookas ja rakennettu suuren silmäkiven ympärille. Kummun koillisreunaan oli 1900-luvun alussa kaivettu käytävä, jolloin tästä oli löytynyt keihäänkärki. Tämä ei ole säilynyt. Kaivauksissa löydettiin palanutta luuta, hioinkivien paloja, rautarengas, rautaisen nuolenkärjen teelmä, hiotun kiviesineen pala, savikiekon paloja, savitiivistettä ja palamattomia eläinten luita. Röykkiö on Salmon ja Meinanderin kartassa numero 90.

Koko: 7,1 x 6,9 x 0,7-1,0 m

Suunta: pyöreä

Sijainti peruskartalla (KKJ): x=6803225, y=2438392, z=65,9 m mpy

(YKJ): p=6809746, i=3277863

Röykkiö 10

Röykkiö sijaitsee avoimella laitumella, pajan kaakkoisnurkalta 13 metriä kaakkoon ja uuden päärakennuksen etelänurkalta 69 metriä etelälounaaseen. Röykkiö on pieni, hieman epäsymmetrisen muotoinen kumpare suuren kuusen vieressä. Kohde saattaa olla hautaröykkiö ja ilmeisesti se on paikannettu myös Meinanderin ja Salmon karttaan (no. 91?).

Koko: 3,3 x 3,1 x 0,3 m

Suunta: pyöreä

Sijainti peruskartalla (KKJ): x=6803218, y=2438410, z=64,5 m mpy

(YKJ): p=6809739, i=3277880

Röykkiö 11

Röykkiö sijaitsee laitumella, pajan kaakkoisnurkalta 20 metriä kaakkoon ja uuden päärakennuksen etelänurkalta 74 metriä etelälounaaseen. Röykkiö on hieman epäsymmetrisen muotoinen kumpare suuren kuusen alla ja siinä on myös paljaita kiviä. Kohde saattaa olla hautaröykkiö. Se saattaisi olla myös Meinanderin ja Salmon kartassa.

Koko: 4,6 x 5,0 x 0,4 m

Suunta: pyöreä

Sijainti peruskartalla (KKJ): x=6803214, y=2438412, z=64,2 m mpy

(YKJ): p=6809735, i=3277882

Röykkiö 12

Röykkiö sijaitsee avoimella laitumella, pajan kaakkoisnurkalta 20 metriä kaakkoon ja uuden päärakennuksen etelänurkalta 70 metriä etelään. Röykkiö on pitkä ja kumpumainen ja sen länsipäässä sijaitsee silmäkivi; tästä röykkiö laskee loivasti itään. Kohde vaikuttaa hautaröykkiöltä ja se näyttäisi olevan myös merkitty Meinanderin ja Salmon karttaan (no. 93?).

Koko: 10,3 x 5,1 x 0,5 m

Suunta: länsi-itä

Sijainti peruskartalla (KKJ): x=6803217, y=2438423, z=64,1 m mpy

(YKJ): p=6809735, i=3277882

Röykkiö 13

Röykkiö sijaitsee melko avoimella laitumella, pajan kaakkoisnurkalta 24 metriä kaakkoon ja uuden päärakennuksen etelänurkalta 77 metriä lähes etelään. Röykkiö on symmetrisen muotoinen, soikea kumpu, joka vaikuttaa hautaröykkiöltä. Kohde on ilmeisesti merkitty Meinanderin ja Salmon karttaan samaksi röykkiöksi kuin no. 11, kun tässä kartoituksessa kohteet nähtiin kahtena erillisenä röykkiönä.

Koko: 6,7 x 3,9 x 0,5 m

Suunta: länsiluode-itäkaakko

Sijainti peruskartalla (KKJ): x=6803212, y=2438426, z=64,2 m mpy

(YKJ): p=6809732, i=3277896

Röykkiö 14

Röykkiö sijaitsee laitumella, loivassa rinteessä, pajan kaakkoisnurkalta 34 metriä kaakkoon ja uuden päärakennuksen etelänurkalta 80 metriä etelään. Röykkiö on pitkä ja soikea ja sen eteläpäässä kasvaa suuri katajapensaikko. Kohde vaikuttaa hautaröykkiöltä. Se näyttäisi olevan paikannettu myös Meinanderin ja Salmon karttaan.

Koko: 8,0 x 4,9 x 0,4-0,8 m

Suunta: pohjoisluode-eteläkaakko

Sijainti peruskartalla (KKJ): $x=6803207$, $y=2438423$, $z=63,5$ m mpy

(YKJ): $p=6809727$, $i=3277893$

Röykkiö 15

Röykkiö sijaitsee avoimella laitumella, rinteessä, pajan kaakkoisnurkalta 32 metriä kaakkoon ja uuden päärakennuksen etelänurkalta 70 metriä eteläkaakkoon. Röykkiö on epäsymmetrinen, sen keskellä on pienempää kiveystä ja reunalla isompaa. Kohde saattaa olla hautaröykkiö. Se näyttäisi olevan paikannettu myös Meinanderin ja Salmon karttaan.

Koko: $5,6 \times 6,8 \times 0,5$ m

Suunta: länsi-itä (melko pyöreä)

Sijainti peruskartalla (KKJ): $x=6803212$, $y=2438441$, $z=62,7$ m mpy

(YKJ): $p=6809731$, $i=3277911$

Röykkiö 16

Röykkiö sijaitsee avoimen laitumen itäreunalla, pajan kaakkoisnurkalta 46 metriä kaakkoon ja uuden päärakennuksen etelänurkalta 84 metriä eteläkaakkoon. Röykkiö on kumpumainen ja siitä lienee valunut /heitetty jonkin verran kiviä läheiseen rinteeseen. Kohde vaikuttaa hautaröykkiöltä ja se näyttäisi olevan myös Meinanderin ja Salmon kartassa (no. 96?).

Koko: $5,8 \times 6,9 \times 0,5$ m

Suunta: länsi-itä

Sijainti peruskartalla (KKJ): $x=6803221$, $y=2438444$, $z=61,9$ m mpy

(YKJ): $p=6809740$, $i=3277914$

Röykkiö 17

Röykkiö sijaitsee avoimen laitumen itäisimpänä kohteena, järvelle viettävän terassin reunalla, pajan kaakkoisnurkalta 54 metriä kaakkoon ja uuden päärakennuksen etelänurkalta 85 metriä kaakkoon. Röykkiö on epäsymmetrisen muotoinen ja terassin reunan suuntainen. Tämän suuntaisena röykkiö tai valli saattaa olla myös vanhaa rantalinjaa. Koska sen ympärillä ei ole kiveystä, saattaa kyseessä olla myös ihmistekoinen röykkiö, ehkä hautaröykkiö. Tätä ei näyttäisi kuitenkaan olevan Meinanderin ja Salmon kartassa.

Koko: $6,5 \times 4,0 \times 0,4$ m

Suunta: luode-kaakko

Sijainti peruskartalla (KKJ): $x=6803209$, $y=2438457$, $z=60,6$ m mpy

(YKJ): $p=6809727$, $i=3277927$

Röykkiö 18

Röykkiö sijaitsee avoimen ja metsäisen laitumen rajalla, pajan kaakkoisnurkalta 52 metriä kaakkoon ja uuden päärakennuksen etelänurkalta 90 metriä eteläkaakkoon. Röykkiö on melko paljas ja muodoltaan

epäsymmetrinen kiveys, jonka päällä kasvoi kartoitushetkellä n. 30-vuotias kuusi ja ympärillä vanhoja katajia. Kohde saattaa olla hautaröykkiö, mutta voi olla peltoröykkiökin. Se näyttäisi kuitenkin olevan Meinanderin ja Salmon kartassa (no. 151?).

Koko: 4,5 x 5,3 x 0,4 m

Suunta: pyöreä

Sijainti peruskartalla (KKJ): x=6803195, y=2438454, z=60,6 m mpy

(YKJ): p=6809714, i=3277923

Röykkiö 19

Röykkiö sijaitsee laitumen metsäisen osan reunassa, pajan kaakkoisnurkalta 46 metriä kaakkoon ja uuden päärakennuksen etelänurkalta 90 metriä eteläkaakkoon. Röykkiö on pyöreä kiveys ja tästä koilliseen jatkuva matalampi kiveys, mutta jälkimmäinen ei välttämättä liity muinaisjäännökseen tai on tästä purettua. Kohde saattaa olla hautaröykkiö. Se näyttäisi olevan myös Meinanderin ja Salmon kartassa (no. 97?).

Koko: 3,8 x 3 (+3) x 0,3-0,5 m

Suunta: pyöreä

Sijainti peruskartalla (KKJ): x=6803198, y=2438436, z=62,4 m mpy

(YKJ): p=6809717, i=3277905

Röykkiö 20

Röykkiö sijaitsee laitumen metsäisellä puolella, pajan kaakkoisnurkalta 52 metriä kaakkoon ja uuden päärakennuksen etelänurkalta 100 metriä eteläkaakkoon. Röykkiö on hieman epäsymmetrisen muotoinen, pitkänomainen kumpare, jonka lounaispäässä on levennys. Se on mahdollisesti alunperin koostunut kahdesta erillisestä röykkiöstä. Kohde vaikuttaa hautaröykkiöltä. Se saattaa olla paikannettu myös Meinanderin ja Salmon karttaan (no. 98?).

Koko: 7,7 x 5,3 x 0,5 m

Suunta: lounas-koillinen

Sijainti peruskartalla (KKJ): x=6803177, y=2438431, z=62,7 m mpy

(YKJ): p=6809697, i=3277899

Röykkiö 21

Röykkiö sijaitsee metsäisellä laitumella, pajan kaakkoisnurkalta 40 metriä kaakkoon ja uuden päärakennuksen etelänurkalta 92 metriä etelään. Röykkiö on pääosin kahden suuren maakiven välissä sijaitseva kiveys. Se vaikuttaa hautaröykkiöltä. Se saattaa olla paikannettu myös Meinanderin ja Salmon karttaan (no. 99?).

Koko: 9,6 x 4,2 x 0,5 m

Suunta: etelä-pohjoinen

Sijainti peruskartalla (KKJ): x=6803183, y=2438418, z=63,1 m mpy

(YKJ): p=6809703, i=3277887

Röykkiö 22

Röykkiö sijaitsee avoimen ja metsäisen laitumen rajalla, paja kaakkoisnurkalta 22 metriä kaakkoon ja uuden päärakennuksen etelänurkalta 80 metriä etelälounaaseen. Röykkiö on ehkä alunperin ollut kaksi erillistä kumpareta. Sen itäpuolella sijaitsee n. 60 cm korkea maakivi ja kiveyksen päällä kasvaa kuusia. Kohde vaikuttaa hautaröykkiöltä. Tällä kohdalla ei mielestäni ole kuitenkaan röykkiötä Meinanderin ja Salmon kartalla.

Koko: 6,2 x 5,3 x 0,3-0,5 m

Suunta: pyöreä

Sijainti peruskartalla (KKJ): x=6803205, y=2438406, z=64,6 m mpy

(YKJ): p=6803205, i=2438406

Röykkiö 23

Röykkiö sijaitsee laitumen metsäisellä puolella, vanhan peltoaukean itälaidalla, pajan kaakkoisnurkalta 50 metriä kaakkoon ja uuden päärakennuksen etelänurkalta 102 metriä lähes etelään. Röykkiö on melko symmetrisen pyöreä ja sen päällä kasvaa kaksi katajaa. Kohde vaikuttaa hautaröykkiöltä. Se saattaa olla paikannettu myös Meinanderin ja Salmon karttaan (no. 100 tai 101).

Koko: 3,5 x 4,0 x 0,4 m

Suunta: pyöreä

Sijainti peruskartalla (KKJ): x=6803188, y=2438414, z=63,6 m mpy

(YKJ): p=6809708, i=3277883

Röykkiö 24

Röykkiö sijaitsee laitumen itäreunalla, vanhalla peltoterassilla, pajan kaakkoisnurkalta 70 metriä kaakkoon ja uuden päärakennuksen etelänurkalta 120 metriä eteläkaakkoon. Röykkiö on säännöllisen muotoinen, hieman soikea kumpare. Se vaikuttaa hautaröykkiöltä. Mikään kohde Meinanderin ja Salmon kartalla ei kuitenkaan näyttäisi osuvan tähän kohtaan.

Koko: 3,0 x 2,3 x 0,5 m

Suunta: pohjoisluode-eteläkaakko

Sijainti peruskartalla (KKJ): x=6803168, y=2438428, z=61,8 m mpy

(YKJ): p=6809688, i=3277896

Röykkiö 25

Röykkiö sijaitsee laitumen itäreunalla, vanhalla peltoterassilla, pajan kaakkoisnurkalta 68 metriä kaakkoon ja uuden päärakennuksen etelänurkalta 116 metriä eteläkaakkoon. Röykkiö on eteläpuolelta avoin kumpu, toinen on puoli katajien ja kuusien peitossa. Kohde vaikuttaa hautaröykkiöltä, mutta sitä ei mielestäni ole Meinanderin ja Salmon kartalla.

Koko: 7,5 x 4,1 x 0,5 m

Suunta: etelä-pohjoinen

Sijainti peruskartalla (KKJ): x=6803172, y=2438435, z=61,4 m mpy

(YKJ): p=6809692, i=3277903

Röykkiö 26

Röykkiö sijaitsee laitumen metsäisen osan keskellä olevan vanhan peltoaukean eteläreunalla, pajan kaakkoisnurkalta 50 metriä eteläkaakkoon ja uuden päärakennuksen etelänurkalta 110 metriä lähes etelään. Röykkiö on suuri ja osin paljas, tutkittu röykkiö. Tässä on lähes kiinni kaksi muuta röykkiötä, joista on vaikea sanoa kuuluvatko ne alunperin tähän vai ovatko ne kaivauksen yhteydessä muuttaneet muotoaan. Helmer Salmo kaivoi röykkiön vuonna 1947. Löydöt olivat toistaiseksi runsaimmat tällä alueella kaivetuista röykkiöstä; palaneen luun lisäksi löytyi kivialtta, kourutaltan katkelma, piin pala, rautainen, suorajalkainen solki, pronssisen rannerenkaan katkelma, luukamman pala, pronssineula, pronssinen leijonasolki, rautaveitsi jne. Hautaus on tulkittu kansainvaellusaikaiseksi naisen haudaksi. Nykyisen maanomistajan mukaan hänen isänsä kokosi röykkiön uudestaan arkeologien jäljiltä. Salmon ja Meinanderin kartassa kohde on merkitty numerolla 102.

Koko: 5,4 x 8,5 x 0,8 m

Suunta: pyöreähkö, hieman luode-kaakko -suuntainen

Sijainti peruskartalla (KKJ): x=6803184, y=2438412, z=64,9 m mpy

(YKJ): p=6809705, i=3277881

Röykkiö 27

Röykkiö sijaitsee laitumen metsäisen osan keskellä olevan vanhan peltoaukean luoteisreunalla, pajan kaakkoisnurkalta 38 metriä etelään ja uuden päärakennuksen etelänurkalta 97 metriä etelälounaaseen. Röykkiö on symmetrisen pyöreä kumpu, jonka päällä kasvaa yksi kolmirunkoinen kuusi. Kohde vaikuttaa hautaröykkiöltä ja se näyttäisi olevan myös Meinanderin ja Salmon kartassa (no. 103?).

Koko: 5,8 x 5,7 x 0,6 m

Suunta: pyöreä

Sijainti peruskartalla (KKJ): x=6803194, y=2438404, z=65, 0 m mpy

(YKJ): p=6809715, i=3277873

Röykkiö 28

Röykkiö sijaitsee laitumen metsäisessä osassa, pajan kaakkoisnurkalta 56 metriä etelään ja uuden päärakennuksen etelänurkalta 114 metriä etelälounaaseen. Röykkiö on suuren tutkitun röykkiön (102) eteläpuolella ja mahdollisesti tästä jatkuva röykkiö tai osa "rekonstruointia", mutta välissä sijaitsee kuusikko, joka estää näkyvyyden. Kohde vaikuttaa hautaröykkiöltä.

Koko: 5,5 x 5,6 x 0,6 m

Suunta: pyöreähkö

Sijainti peruskartalla (KKJ): x=6803173, y=2438397, z=64, 9 m mpy

(YKJ): p=6809694, i=3277865

Röykkiö 29

Röykkiö sijaitsee laitumen eteläosassa, melko tiheässä metsikössä, pajan kaakkoisnurkalta 76 metriä etelälounaaseen ja uuden päärakennuksen etelänurkalta 136 metriä etelälounaaseen. Lähellä sijaitsee myös naapuritontin asuinrakennus. Röykkiö on hieman epäsymmetrisen muotoinen ja saattaa muodostua kahdesta erillisestä röykkiöstä. Sen päällä kasvaa kuusi ja katajia. Kohde vaikuttaa hautaröykkiöltä. Sitä ei ole kuitenkaan merkitty Meinanderin ja Salmon karttaan.

Koko: 4,0 x 6,9 x 0,3 m

Suunta: luode - kaakko

Sijainti peruskartalla (KKJ): x=6803158, y=2438386, z=64,5 m mpy

(YKJ): p=6809680, i=3277853

Röykkiö 30

Röykkiö sijaitsee laitumen eteläosassa, metsikössä, pajan kaakkoisnurkalta 68 metriä lähes etelään ja uuden päärakennuksen etelänurkalta 128 metriä etelälounaaseen. Röykkiö on pieni kumpare katajan ja kuusen alla, kohdassa, josta rinne alkaa laskea hieman kivikkoisena järvelle päin. Paikalle kaivettiin koekuoppa, josta heti turpeen alta paljastui nokimaata ja kivien lomasta, 30-35 cm syvyydeltä löytyi palanutta luuta. Kohde on varma hautaröykkiö, jota ei ole aikaisemmin kartoitettu.

Koko: 4,1 x 2,9 x 0,5 m

Suunta: länsi-itä

Sijainti peruskartalla (KKJ): x=6803154, y=2438409, z=62,5 m mpy

(YKJ): p=6809675, i=3277876

Röykkiö 31

Röykkiö sijaitsee laitumen itäreunalla, vanhalla peltoterassilla, pajan kaakkoisnurkalta 78 metriä kaakkoon ja uuden päärakennuksen etelänurkalta 127 metriä eteläkaakkoon. Röykkiö on melko epäsymmetrisen näköinen kasa kiviä, mutta se saattaa olla hautaröykkiökin. Sitä ei kuitenkaan ole merkitty Meinanderin ja Salmon karttaan.

Koko: 4,1 x 2,7 x 0,4 m

Suunta: lounas-koillinen

Sijainti peruskartalla (KKJ): x=6803161, y=2438434, z=63,4 m mpy

(YKJ): p=6809681, i=3277902

Röykkiö 32

Röykkiö sijaitsee laitumen itäreunalla, vanhalla peltoterassilla, pajan kaakkoisnurkalta 74 metriä kaakkoon ja uuden päärakennuksen etelänurkalta 120 metriä eteläkaakkoon. Röykkiö on pieni kumpare katajan alla ja se saattaa olla hautaröykkiö. Kohdetta ei näyttäisi olevan Meinanderin ja Salmon kartassa.

Koko: 2,4 x 2,6 x 0,4 m

Suunta: pyöreä

Sijainti peruskartalla (KKJ): x=6803166, y=2438430, z=61,8 m mpy
(YKJ): p=6809686, i=3277898

Röykkiö 33

Röykkiö sijaitsee laitumen metsäisessä osassa sijaitsevan pienen, entisen peltoaukeaman itälaidalla, pajan kaakkoisnurkalta 66 metriä kaakkoon ja uuden päärakennuksen etelänurkalta 116 metriä etelään. Röykkiö on hyvin pieni kumpu aukealla paikalla ja se saattaa olla hautaröykkiö. Kohdetta ei näyttäisi olevan Meinanderin ja Salmon kartassa.

Koko: 2,3 x 2,3 x 0,4 m

Suunta: pyöreä

Sijainti peruskartalla (KKJ): x=6803171, y=2438422, z=62,4 m mpy
(YKJ): p=6809681, i=3277890

Röykkiö 34

Röykkiö sijaitsee laitumen metsäisessä osassa, itäisellä terassilla, pajan kaakkoisnurkalta 62 metriä kaakkoon ja Juvelan uuden päärakennuksen etelänurkalta 110 metriä lähes etelään. Röykkiö on pieni kumpare, jonka päällä kasvaa kataja ja kuusi, mutta joka muuten sijaitsee avoimella paikalla. Keskellä röykkiötä erottuu yksi hieman muita suurempi kivi. Kohde saattaa olla hautaröykkiö. Kohdetta ei näyttäisi olevan Meinanderin ja Salmon kartassa.

Koko: 2,9 x 2,6 x 0,5 m

Suunta: pyöreä

Sijainti peruskartalla (KKJ): x=6803176, y=2438428, z=62,6 m mpy
(YKJ): p=6809696, i=3277896

Röykkiö 35

Röykkiö sijaitsee laitumen metsäisellä puolella, vanhan peltoaukean pohjoislaidalla, pajan kaakkoisnurkalta 40 metriä eteläkaakkoon ja uuden päärakennuksen etelänurkalta 96 metriä etelälounaaseen. Röykkiö on pitkä, kapea ja koostuu yhdestä suuremmasta ja joukosta pienempiä kiviä ja on paikoin hieman hajanainen. Se vaikuttaa olleen ainakin alunperin hautaröykkiö. Kohdetta ei ilmeisesti ole Meinanderin ja Salmon kartassa.

Koko: 3,2 x 8,9 x 0,4 m

Suunta: länsiluode-itäkaakko

Sijainti peruskartalla (KKJ): x=6803193, y=2438417, z=63,8 m mpy
(YKJ): p=6809713, i=3277886

Röykkiö 36

Röykkiö sijaitsee laitumen metsäisellä puolella, vanhan peltoaukean eteläreunalla, pajan kaakkoisnurkalta 46 metriä lähes etelään ja uuden päärakennuksen etelänurkalta 105 metriä etelälounaaseen. Röykkiö on hyvin pieni ja erottuu r 26:sta vain polulla ja on saattanut alunperin

kuulua siihen. Kohde saattaa olla hautaröykkiö ja se ilmeisesti on merkitty Meinanderin ja Salmon karttaan erillisenä röykkiönä no. 148.

Koko: 4,9 x 2,6 x 0,5 m

Suunta: lounas-koillinen

Sijainti peruskartalla (KKJ): x=6803192, y=2438405, z=64,5 m mpy

(YKJ): p=6809713, i=3277874

Röykkiö 37

Röykkiö sijaitsee laitumen metsäisellä puolella, pajan kaakkoisnurkalta 32 metriä eteläkaakkoon ja uuden päärakennuksen etelänurkalta 90 metriä etelälounaaseen. Röykkiö on pieni ja lähes pyöreä ja sen ympärillä on myös matalaa kiveystä tai kiviä. Kohde saattaa olla hautaröykkiö, mutta sitä ei näyttäisi olevan Meinanderin ja Salmon kartassa.

Koko: 2,7 x 3,0 x 0,4 m

Suunta: pyöreä

Sijainti peruskartalla (KKJ): x=6803210, y=2438417, z=64,3 m mpy

(YKJ): p=6809730, i=3277887

Röykkiö 38

Röykkiö sijaitsee laitumen metsäisellä puolella, pajan kaakkoisnurkalta 32 metriä etelälounaaseen ja uuden päärakennuksen etelänurkalta 94 metriä etelälounaaseen. Röykkiö on pieni kumpu, jonka ympärillä joitakin isompia, paljaita kiviä. Kohde saattaa olla hautaröykkiö, mutta sitä ei näyttäisi olevan Meinanderin ja Salmon kartassa.

Koko: 2,8 x 2,5 x 0,5 m

Suunta: pyöreä

Sijainti peruskartalla (KKJ): x=6803205, y=2438405, z=65,1 m mpy

(YKJ): p=6809726, i=3277875

Röykkiö 39

Röykkiö sijaitsee laitumen metsäisellä puolella, pajan kaakkoisnurkalta 52 metriä etelälounaaseen ja uuden päärakennuksen etelänurkalta 111 metriä etelälounaaseen. Röykkiö on soikea, melko korkea kumpu, jonka päällä kasvaa kaksi suurta kuusta. Korkeus saattaa johtua kuusten juurakoista. Kohde voi olla hautaröykkiö. Näille paikkeille on myös Meinanderin ja Salmon karttaan merkitty röykkiö 104.

Koko: 5,5 x 1,8 x 0,6 m

Suunta: etelä-pohjoinen

Sijainti peruskartalla (KKJ): x=6803198, y=2438376, z=65,8 m mpy

(YKJ): p=6809720, i=3277845

Röykkiö 40

Röykkiö sijaitsee laitumen metsäisellä puolella, pajan kaakkoisnurkalta 26 metriä lounaaseen ja uuden päärakennuksen etelänurkalta 86 metriä etelälounaaseen. Röykkiö muodostuu kasasta suurehkoja kiviä mäntyjen alla, loivassa rinteessä. Kyse saattaa olla hautaröykkiöstä, joskaan tämä ei ole lainkaan varmaa. Näillä kohdin näyttäisi kuitenkin Meinanderin ja Salmon kartassa olevan röykkiö no. 150.

Koko: 7,0 x 3,5 x 0,6 m

Suunta: luode-kaakko

Sijainti peruskartalla (KKJ): x=6803231, y=2438394, z=65,7 m mpy

(YKJ): p=6809752, i=3277865

Röykkiö 41

Röykkiö on laitumen metsäisellä puolella, aivan sen kaakkoisreunassa, kohdassa josta alkaa järvelle viettävä kivikko. Se sijaitsee pajan kaakkoisnurkalta 98 metriä eteläkaakkoon ja naapuritontin asuinrakennuksen pohjoisnurkalta 38 metriä lähes itään. Röykkiö on koottu todella suuren maakiven (halk. 3 x kork. 1 m) ympärille ja sen päällä kasvaa yksi viisirunkoinen kuusi. Kivikkoon tehdystä koekuopasta tuli esille joitakin löytöjä; keramiikkaa, kvartssia ja palanutta savea. Löydöt viittaavat aktiviteettiin alueella, mutta eivät suoraan röykkiön funktioon. Koekuopan perusteella ei kuitenkaan voida sulkea pois sitä mahdollisuutta, että kyse olisi hautaröykkiöstä. Kohdetta ei ole ilmeisesti Meinanderin ja Salmon kartassa.

Koko: 5,5 x 5,8 x 0,4 m

Suunta: pyöreähkö

Sijainti peruskartalla (KKJ): x=6803136, y=2438416, z=59,9 m mpy

(YKJ): p=6809656, i=3277882

Röykkiö 42

Röykkiö sijaitsee laitumen metsäisellä puolella, vanhan ja uuden kylätien välissä, pajan kaakkoisnurkalta 46 metriä lounaaseen ja uuden päärakennuksen etelänurkalta 106 metriä lounaaseen. Röykkiö on kapea ja soikeahko, mahdollinen hautaröykkiö. Se on ilmeisesti paikannettu myös Meinanderin ja Salmon karttaan.

Koko: 2,7 x 5,7 x 0,5 m

Suunta: etelä-pohjoinen

Sijainti peruskartalla (KKJ): x=6803201, y=2438372, z=66,1 m mpy

(YKJ): p=6809723, i=3277841

Röykkiö 43

Röykkiö sijaitsee laitumen metsäisellä puolella, vanhan ja uuden kylätien välissä, pajan kaakkoisnurkalta 55 metriä lounaaseen ja uuden päärakennuksen etelänurkalta 115 metriä lounaaseen. Röykkiö on soikea kumpare, joka vaikuttaa hautaröykkiöltä. Se näyttäisi olevan myös Meinanderin ja Salmon kartassa.

Koko: 4,5 x 2,7 x 0,5 m

Suunta: etelälounas-pohjoiskoillinen

Sijainti peruskartalla (KKJ): x=6803197, y=2438376, z=65,8 m mpy

(YKJ): p=6809719, i=3277845

Röykkiö 44

Röykkiö sijaitsee laitumen metsäisen puolen länsireunalla, aivan uuden kylätien ojan pientareella, pajan kaakkoisnurkalta 60 metriä lounaaseen ja uuden päärakennuksen etelänurkalta 120 metriä lounaaseen.

Röykkiö on melko epäsymmetrisen muotoinen ja ainakin sen päällä on humuksesta paljaita kiviä.

Röykkiön päältä oli kaatunut suuri kuusi; tämän juurikuoppa, joka sijaitse melko keskellä röykkiötä, päästiin tutkimaan. Maa oli 40-50 cm syvyyteen saakka melko tummaa ja sen alta tuli esiin vaalea hieno, hiekka. Aivan pinnasta löytyi tiilen muruja, syvemmältä pala hiiltä. Tämnäkään perusteella ei voi sanoa varmuudella, onko röykkiö kokonaisuudessa melko uusi vai voisiko jossain päin kiveystä kuitenkin olla hautaus. Kohde näyttäisi olevan Meinanderin ja Salmon kartassa (ehkä no. 149).

Koko: 4,6 x 2,5 x 0,4 m

Suunta: etelä-pohjoinen

Sijainti peruskartalla (KKJ): x=6803185, y=2438371, z=65,8 m mpy

(YKJ): p=6809707, i=3277840

Muut ihmistekoiset röykkiöt alueella

Röykkiö A

Röykkiö sijaitsee Kaukolan päätien varrella, Juvelan vanhan navetan länsinurkan lähellä, siitä viisi metriä länsiluoteeseen ja uuden päärakennuksen lounaisnurkalta 58 metriä länteen. Röykkiö on huonosti ympäristöstään erottuva, epäsymmetrisen muotoinen, matala kumpare, jossa ilmeisesti on reunakivi. Tässä kivessä on valtion korkeuskiintopistemerkki. Kohde on mahdollisesti osin tuhoutunut (tutkittu?) hautaröykkiö tai jokin muu kuin muinaisjäänös. Näillä tienoilla näkyy Meinanderin ja Salmon kartassa epämääräinen piste, joka saattaisi tarkoittaa hautaröykkiötä.

Koko: 5,0 x 4,5 x 0,3 m

Suunta: pyöreähkö

Sijainti peruskartalla (KKJ): x=6803295, y=2438361, z=67,5 m mpy

(YKJ): p=6809818, i=3277835

Röykkiö B

Röykkiö sijaitsee avoimella laitumella, Juvelan saunarakennuksen eteläpuolella, sen etelänurkasta kuusi metriä lounaaseen ja uuden päärakennuksen lounaisnurkalta 46 metriä lounaaseen. Röykkiö on hyvin matala ja epäsymmetrisen muotoinen kivialue kookkaan, n. metrin korkuisen, maakiven itä- ja eteläpuolella. Kohde saattaa olla tuhoutunut röykkiö. Näillä kohden sijaitsee Meinanderin ja Salmon kartassa röykkiö, joka tosin voi tarkoittaa myös nyt nimettyä röykkiötä yksi.

Koko: 4,3 x 4,6 x 0,1-0,3

Suunta: pyöreähkö

Sijainti peruskartalla (KKJ): x=6803285, y=2438379, z=66,5 m mpy

(YKJ): p=6809807, i=3277852

Röykkiö C

Röykkiö sijaitsee avoimella laitumella, Juvelan saunan etelänurkalta 15 metriä kaakkoon ja uuden päärakennuksen lounaisnurkalta 36 metriä lounaaseen. Röykkiö on laaja, epäsymmetrisen muotoinen kivialue, joka koostuu oikeastaan kivirykelmistä. Kyseessä saattaa olla purettu hautaröykkiö. Tätä ei ole kuitenkaan Meinanderin ja Salmon kartassa.

Koko: 5,9 x 7 x 0,3 m

Suunta: etelä-pohjoinen

Sijainti peruskartalla (KKJ): x=6803271, y=2438383, z=66,0 m mpy

(YKJ): p=6809793, i=3277856

Röykkiö D

Röykkiö / valli sijaitsee avoimella laitumella, vanhan kylätien varrella, pajan lounaisnurkalta 20 metriä länsilounaaseen ja uuden päärakennuksen etelänurkalta 68 metriä lounaaseen. Kohde on kapea, kiven ja maansekainen valli, joka lienee syntynyt entistä kylätietä tehtäessä. Sen lounaispäästä alkaa oja (lienee

kulkenut tämän alta), joka johtaa pyöreään kuopanteeseen. Kyseessä voi olla vanha sarkaoja ja kuivunut lammen paikka.

Koillispäähän tehdystä koekuopasta löytyi n. puolen metrin syvyydestä pala keramiikkaa ja hiiltä. Kiviä vallissa oli vähän ja maakin näytti osin kasatun paikalle myöhemmin. Paikalla on voinut aikoinaan sijaita hautaröykkiö, joka on tuhoutunut tietä tehtäessä. On myös mahdollista, että keramiikka ei liity hautaukseen, vaan asuinpaikkaan. Kohdetta ei ole merkitty Meinanderin ja Salmon karttaan.

Koko: 10,0 x 2,0 x 0,3-0,5 m

Suunta: etelälounas-pohjoiskoillinen

Sijainti peruskartalla (KKJ): x=6803239, y=2438383, z=66,4 m mpy

(YKJ): p=6809761, i=3277854

Röykkiö E

Röykkiö sijaitsee avoimella laitumella, vanhan kylätien vieressä, pajan lounaisnurkalta 15 metriä lounaaseen ja uuden päärakennuksen etelänurkalta 74 metriä lounaaseen. Röykkiö on pieni ja hieman epäsymmetrisen muotoinen. Kohde saattaa vanhan tien raivausjätettä tai viereisen, tutkitun röykkiön purkujätettä. Viimeksi mainittuun viittaa se, ettei Meinanderin ja Salmon kartassa ole tätä merkattu.

Koko: 5,2 x 3,0 x 0,5 m

Suunta: lounas-koillinen

Sijainti peruskartalla (KKJ): x=6803214, y=2438398, z=65,4 m mpy

(YKJ): p=6809735, i=3277868

Röykkiö F

Röykkiö (?) sijaitsee avoimella laitumella, edellisen, tutkitun röykkiön pohjoispuolella, pajan lounaisnurkalta 12 metriä lounaaseen ja uuden päärakennuksen etelänurkalta 71 metriä etelälounaaseen. Kohde on laaja terassimainen kumpu, joka on lähes kiinni tutkitussa röykkiössä. Sen muodostumisprosessista on vaikea sanoa mitään varmaa. Luultavasti kyse on luontaisesta kummusta tai röykkiö 14 purkujätteestä, koska Meinanderin ja Salmon kartassa ei tästä ole merkintää, vaikka tässä kiinni oleva röykkiö on tutkittu.

Koko: 4,5 x 13,9 x 0,5 m

Suunta: länsi-itä

Sijainti peruskartalla (KKJ): x=6803227, y=2438396, z=65,3 m mpy

(YKJ): p=6809748, i=3277867

Röykkiö G

Röykkiö sijaitsee laitumen metsäisellä puolella, entisen ja nykyisen kylätien välissä, pajan kaakkoisnurkalta 38 metriä lounaaseen ja uuden päärakennuksen etelänurkalta 96 metriä lounaaseen. Röykkiö on muodoltaan melko epäsymmetrinen, matala kiveys. Sen keskelle tehty koekuoppa oli täysin löydötön. Luultavasti kyseessä on vanhan kylätien penkka. Kohdetta ei ole merkitty Meinanderin ja Salmon karttaan.

Koko: 3,7 x 2,6 x 0,3 m

Suunta: etelä-pohjoinen

Sijainti peruskartalla (KKJ): x=6803205, y=2438381, z=65,9 m mpy

(YKJ): p=6809727, i=3277851

Röykkiö H

Röykkiö sijaitsee laitumen metsäisellä puolella, lähellä tontin etelärajaa, pajan kaakkoisnurkalta 84 metriä lähes etelään ja viereisen naapuritontin asuinrakennuksen pohjoisnurkalta kymmenen metriä koilliseen. Röykkiö on matala ja sijaitsee suuren kuusen alla. Sen ympärillä on suurempia, paljaita kiviä. Paikalle tehty koekuoppa oli löydötön ja maa vaaleaa. Todennäköisesti kyse ei ole haudasta, vaan peltoröykkiöstä tms. Kohdetta ei ole merkitty Meinanderin ja Salmon karttaan.

Koko: 6,2 x 6,3 x 0,3 m

Suunta: pyöreä

Sijainti peruskartalla (KKJ): x=6803147, y=2438393, z=61,4 m mpy

(YKJ): p=6809668, i=3277860

Röykkiö I

Röykkiö sijaitsee laitumen metsäisellä puolella, lähellä tontin etelärajaa, pajan kaakkoisnurkalta 88 metriä etelään ja viereisen naapuritontin asuinrakennuksen pohjoisnurkalta 16 metriä itäkoilliseen. Röykkiö on suuren kaksoiskuusen alla sijaitseva matala, epäsymmetrisen muotoinen kiveys. Viereinen, samankaltainen röykkiö osoittautui koekuopan perusteella muuksi kuin hautaröykkiöksi, joten tässäkään tuskin on kyse haudasta. Kohdetta ei ole merkitty Meinanderin ja Salmon karttaan.

Koko: 3,9 x 4,0 x 0,4 m

Suunta: pyöreä

Sijainti peruskartalla (KKJ): x=6803143, y=2438399, z=61,2 m mpy

(YKJ): p=6809664, i=3277866

TILA 6:9

Kylä:	Kaukola
Paikannimi:	-
Muinaisjäännöstyyppi:	hautapaikat
Tyyppin rakenne:	röykkiö tai kumpu
Ajoitus:	rautakausi
Rauhoitusluokka:	II
Lukumäärä:	1 kpl
Tarkastus:	6.5.2003
Sijainti:	x=6803100-6803105, y=2438375-2438385, 61 m mpy p=6809622-6809627 , i=3277840-3277850
Maastomerkintä:	ei ole
Hoito ja kunto:	ei hoidossa, niittyä
Tila- ja omistajatiedot:	Nieminen Hilikka, Kaukolant. 203, 38210 Vammala
Kiinteistötunnus:	912-465-0006-0009-001
Aiemmat tiedot:	Meinander ja Salmo (kartoitus),
Aiemmat löydöt:	-
Tarkastuslöydöt:	-
Kartat:	1, 2, 5
Muut liitteet:	-
Negatiivit:	-
Diat:	-
Digikuvat:	-
Tarkastuksen aihe:	kartoitus
Huomioitavaa:	-

Röykkiö 147

Röykkiön numero on säilytetty ennallaan ja pohjautuu Meinanderin ja Salmon numerointiin. Röykkiö sijaitse n. 18 metriä etelään Louhikon tilan asuinrakennuksesta etelälounaaseen ja tilan venevalkamalta 35 metriä luoteeseen. Röykkiö on pieni kumpare katajan alla, pihan ja tien vieressä. Ympärillä on sen verran runsaasti kiveä, että tästä lienee tuhoutunut röykkiöitä ympäriltä (ehkä muitakin kuin no. 146). Tark. Heikkurinen-Montell 1993.

Koko: 2,5 x 2,5 x 0,3 m

Suunta: pyöreä

Sijainti peruskartalla (KKJ): x=6803103, y=2438383, z=61,1 m mpy

(YKJ): p=6809625, i=3277848

Turussa 29.8.2003

Hanna-Maria Pellinen
Hanna-Maria Pellinen

Lähteet:

Appelgren-Kivalo, Hj., 1913: Kaivauskertomus Tyrvään Kaukolan Ala-Knaapin röykkiöistä. Museoviraston arkeologian osaston arkisto.

Bergström, M., 1984: Kaivauskertomus Vammalan Kaukolan Juvelasta. Museoviraston arkeologian osaston arkisto.

Bergström ja Laurel 1986: Kaivauskertomus Vammalan Kaukolan Juvelasta. Museoviraston arkeologian osaston arkisto.

Heikel, H.J., 1902: Tyrvään Kaukolan Ala-Knaapin röykkiöiden kaivauskertomus. Museoviraston arkeologian osaston arkisto.

Heikkurinen-Montell, Tuula, 1993: Tarkastuskertomus Salmon ja Meinanderin röykkiöistä 146 ja 147 Vammalan Kaukolassa. Museoviraston arkeologian osaston arkisto.

Luoto, Jukka ym., 1980: Hiukkasaari. Kaivauskertomus. Turun yliopiston arkeologian oppiaineen arkisto.

Meinander ja Salmo 1946: Kaukolan kartoitus. Museoviraston arkeologian osaston arkisto.

Ojala, Helena, 1989: Fosfaattikartoitus ja koekuopitus Kaukolassa. Turun yliopiston arkeologian oppiaineen arkisto.

Ojala, Helena, 1995: Vammalan Liekoveden ympäristön rautakautinen asutus ja sen suhde historialliseen asutukseen. Pro-Gradu. Turun yliopiston arkeologian oppiaineen arkisto.

Pärssinen, M., ym., 1981. Hiukkasaari. Kaivauskertomus. Turun yliopiston arkeologian oppiaineen arkisto.

Rinne, Juhani, 1903: Tutkimuksia rautakautisessa polttokalmistossa Kaukolan kylässä Tyrvään pitäjässä v. 1903. Museoviraston arkeologian osaston arkisto.

Salminen, E. ym., 1979. Hiukkasaari. Kaivauskertomus. Turun yliopiston arkeologian oppiaineen arkisto.

Salmio, Leena., 1982: Tyrvään Kaukolan, Tyrväänkylän ja Liekosaaren rautakautiset kalmistot. Suomalaisen ja vertailevan arkeologian pro-gradu tutkimus. *Karhunhammas 6*.

Tallgren, A.M., 1913: Kertomus muinaistieteellisistä tutkimuksista Tyrvään Vänniän tilan pihamaalla v. 1913. Museoviraston arkeologian osaston arkisto.

Vikkula, Anne, 1982: Tyrväänkylän Toivon, Pukin ja Harjulan tilojen kartoitus. Museoviraston arkeologian osaston arkisto.

Liite 1. Luettelo mustavalkonegatiiveista

Kuvat H.-M. Pellinen

- 126154 Ala-Knaapi, röykkiö no. 8, lounaasta
- 126155 " , röykkiö no. 5 ja kuivuri, idästä
- 126156 " , röykkiö no. 14, kaakosta
- 126157 " , röykkiöalueella sijaitseva syvä ja laaja kuoppa, jossa mm. vanha jeeppi, pohjoisesta
- 126158 " , vasemmalla röykkiö 20, oikealla 21, takana 22, lounaasta
- 126159 Juvela N, röykkiö no. 1, koillisesta
- 126160 " , yleiskuva, entisen pellavapellon ympärillä sijaitsee suuri osa röykkiöistä, kaakosta
- 126161 " , röykkiö 23, kaakosta
- 126162 " , röykkiö 19 koivun alla, etelästä
- 126163 Juvela S, röykkiöt B, 1 ja C lounaasta
- 126164 " , yleiskuva laitumelta pajalle, luoteesta
- 126165 " , yleiskuva, kumpuja pajan ja järven välillä, pohjoisesta
- 126166 " , yleiskuva, kumpuketju pajan vierillä ja alla, koillisesta
- 126167 " , etualalla röykkiö 15, koillisesta
- 126168 " , vanha rajamerkki on pystytetty uuteen paikkaan, takana röykkiö 26, pohjoisesta
- 126169 " , työkuva, Heimo Huju kaivaa koeruutua 2, etelästä

Liite 2. Luettelo digikuvista (cd-rom, tulosteet)

Kuvat H.-M. Pellinen

1. Ala-Knaapin päärakennus, koillisesta
2. Ala-Knaapi, oja nelikulmion muodossa - ilmeisesti jonkin rakennuksen pohjaa, takana syvä kaivanto, lounaasta
3. Yleiskuva Ala-Knaapin röykkiöalueesta, vasemmalla röykkiö 1, oikealla röykkiö 2, taustalla pitkä röykkiö 8, lännestä
4. Ala-Knaapi, röykkiö 8, lounaasta
5. Ala-Knaapi, röykkiö 5 kuivurin kulmalla (varjossa), idästä
6. Ala-Knaapi, suuri, pyöreä röykkiö 14, kaakosta
7. Suuri monttu, jossa mm. vanha jeeppi, pohjoisesta
8. Ala-Knaapi, vasemmalla röykkiö 20, oikealla 21, lounaasta
9. Ala-Knaapin vanha päärakennus, luoteesta
10. Kuten yllä, koillisesta
11. Juvelan tilan vanha navetta on juuri kunnostettu, koillisesta
12. Taustalla Juvelan pihapiiri, aidan vieressä röykkiö 2 (Juvela S-puoli), etelästä
13. Juvela, vas. vanha päärakennus, oik. uusi päärakennus, lounaasta
14. Juvela, pohjoinen, röykkiö 2, lännestä
15. Yleiskuva Juvelan pohjoisosan aukealta puolelta, vasemmalla kulkenut vanha kylätie, edessä röykkiö 19, oikealla vanha pelto, etelästä
16. Juvela, pohjoinen, yleiskuva, röykkiöitä metsän reunassa ja aukealla (merkattu paaluilla), kaakosta
17. Juvela, pohjoinen, röykkiö 1, koillisesta
18. Juvela, pohjoinen, aukea (vanha pellavapello), jonka reunoilla röykkiöitä, idästä
19. Juvela, pohjoinen, röykkiö 23, kaakosta
20. Juvela, pohjoinen, laaja röykkiö 19 koivun alla, etelästä
21. Juvela, etelä / kaakko (S), laitumen kasvillisuutta, ylhäältä
22. Juvela, etelä, laitumella sijaitseva paja, etelästä
23. Juvela, etelä, röykkiöön D kaivetaan koekuoppaa, kuvassa Heimo Huju, idästä
24. Juvela, etelä, koeruutua 1 kaivetaan itäiselle terassille, lännestä
25. Juvela, etelä, röykkiö 41, luoteesta
26. Juvela, etelä, matalat (ja tuhoutuneet?) röykkiö 1 ja C, etelästä
27. Juvela, etelä, yleiskuva pajalle, jonka edustalla kaivettu (?) röykkiö 7, luoteesta
28. Juvela, etelä, röykkiöitä pajan ja järven välillä, luoteesta
29. Juvela, etelä, röykkiöitä pajan ympärillä, pohjoisesta
30. Juvela, etelä, etualalla röykkiö 16, koillisesta
31. Juvela, etelä, uudelleen pystytetty vanha rajamerkki, taustalla tutkittu röykkiö 26 (102), pohjoisesta
32. Juvela, etelä, Heimo Huju kaivaa koeruutua 2, etelästä
33. Juvela, etelä, koeruutu 2 n. 25 cm syvyydessä, nokisia aurausjälkiä (?), idästä
34. Juvelan eteläpuolelta otettu kuva kylätien toiselle puolelle. Vasemmalla röykkiöitä, joissa Muinaisjäännös-kyltti. Juvelan isännän mukaan kuvassa näkyvässä kiviaidassa "kummittelee" eli se olisi tehty purettujen röykkiöiden kivistä. Saattaa näin ollakin. Kuva koillisesta.
35. Juvela, etelä, pusikossa sijaitsee röykkiö 43, kuva kylätieltä, lännestä

Liite 3. Pintapoiminta ja koekuopat

PINTAPOIMINTA

Ala-Knaapi

Pintapoiminta tehtiin Ala-Knaapin järvenrantapellolla (ks. yleiskartta). Kolme henkeä haravoi n. 100 x 200 m kokoista aluetta pari tuntia. Alueella havaittiin runsaasti uuden ajan rakennusten purkujätettä, erityisesti tiiltä ja kaakelia. Nämä materiaalit olivat keskittyneet pellon kaakkoispuolelle. Lisäksi havaittiin uudempaa lasia (tuskin 1800-lukua vanhempaa) ja sulaneen lasiesineen pala. Tämä oli 4 cm pitkä, putkimainen, ruskea ja litistynyt. Se sijaitse tiilimateriaalin lähellä ja tuskin on myöskään kovin vanha. Näitä uudempia löytöjä ei taltioitu.

Talteen otettiin sen sijaan hioinkivi, joka löytyi pellon keskivaiheilta, lounaisreunasta. Lisäksi melko suppealta alueelta, pellon keskivaiheilta - ei kovin kaukana hioinkiven löytöpaikasta - koillispuolelta, löydettiin pii-iskos, palanutta savea ja palaneen luun kappale. Myös nämä taltioitiin. Löydöt: KM 33938:1-4.

KOEKUOPAT

Ala-Knaapi

1. Röykkiö 12

Röykkiön keskivaiheille kaivettiin n. 50 x 50 cm kokoinen koekuoppa. N. 10 cm paksun turvekerroksen alla oli multaa, josta löytyi tiilenmurusia. Maa oli paikalla vielä melko routaista, mutta kuoppaa onnistuttiin kaivamaan 25 cm syvyyteen, jolloin saavutettiin ympäröivän maan pinnan taso tai hieman sen alapuolta. Syvemmällä tiilen / palaneen saven murut jatkuivat. Löydöt: KM 33938:5.

2. Röykkiö 13

Melko keskelle röykkiötä tehtiin n. 50 x 50 cm kokoinen koekuoppa. N. 10 cm paksun turpeen alta paljastui paljon pieniä kiviä, joiden lomassa maa oli hiekansekaista multaa. Kivet olivat ehkä hieman rapautuneita ja kooltaankin sopisivat kiuaskiviksi. N. 45-50 cm syvyydeltä löytyi muutama hiilen pala, joita ei talletettu. Kuoppa kaivettiin n. 60 cm syvyyteen.

3. Röykkiö A

50 x 50 cm kokoinen koekuoppa tehtiin röykkiön koillispuolelle. N. 10 cm paksun turvekerroksen alta tuli esiin hieman hiekkansekaista multaa. Tästä löytyi jokunen muru tiiltä ja hiiltä, joita ei otettu talteen. N. 40 cm syvyydessä maa alkoi muuttua soraksi, jolloin kaivaminen lopetettiin.

4. Röykkiö B

Melko keskelle röykkiötä tehtiin 50 x 50 cm kokoinen koekuoppa. N. 10 cm paksun turpeen alla oli hiekkansekaista multaa 35 cm syvyyteen, minkä jälkeen alkoi puhdas hiekka. Kuoppa oli löydötön ja se kaivettiin 50 cm syvyyteen.

5. Röykkiö D

Keskelle kumpua tehtiin lapionpisto. Maa kummussa oli pääasiassa savea ja kiviä oli harvakseltaan. Kuoppa oli löydötön. Ilmeisesti kasa on koottu tehtäessä viereistä ojaa pellon reunaan.

Juvela, pohjoinen

1. Röykkiö 32

Piene kumpareen keskivaiheille tehtiin n. 50 x 50 cm kokoinen koekuoppa. Kumpare osoittautui muodostuvaksi lähinnä muutamasta suuremmasta kivistä. Maa n. 10 cm paksuisen turpeen alla oli tummaa, saven ja hiekan sekaista multaa. N. 10 cm syvyydestä löytyi palaneen saven muru ja 20 cm syvyydestä hieman hiiltä. Näitä ei otettu talteen. Kuoppaa kaivettiin 60 cm syvyyteen.

2. Röykkiö A

Nelikulmaisen kiveyksen eteläosaan kaivettiin n. 50 x 50 cm kokoinen koekuoppa. N. 10 cm paksuisen turpeen alla oli isompia kiviä, joiden väleissä oli pientä, tiivistä kiveystä. Maa kivien välissä oli hiekkansekaista multaa. N. 15 cm syvyydeltä alkoi löytyä tiilen paloja sekä hiiltä. Löytöjä ei taltioitu. N. 55 cm syvyydellä vastaan tuli vaalea, hiekkaisempi maa.

Juvela kaakko / etelä

1. Röykkiö 30

Melko keskelle kummun korkeinta kohtaa tehtiin 50 x 50 cm kokoinen koekuoppa. N. 10 cm paksun turpeen alla maa oli heti melko nokista multamaata. N. 30-35 cm syvyydellä kivien lomasta alkoi löytyä pieniä siruja palanutta luuta sekä murunen palanutta savea tai keramiikkaa. Kaivaminen lopetettiin tähän, koska röykkiössä on varmuudella hautaus. Löydöt: KM 33938:6 ja 7.

2. Röykkiö 41

Suuren maakiven ympärillä sijaitsevan röykkiön kaakkoispuolelle, aivan maakiven juurelle, tehtiin n. 50 x 50 cm kokoinen koekuoppa. N. 10 cm paksuisen turvekerroksen alta alkoi paljastua isompaa kiveystä. Kivien välisestä multamaasta löytyi 1800/1900-luvun ruskeaa ja vihreää lasia, 11 palaa rautakautista keramiikkaa ja kaksi kvartsi-iskosta. N. 25 cm syvyydellä maa muuttui kovemmaksi saveksi. Kuoppa kaivettiin n. 50 cm syvyyteen. Löydöt: KM 33938:8 ja 9

3. Röykkiö D

Vanhan kylätien varrella kulkevaan kapeaan valliin / röykkiöön tehtiin 50 x 50 cm kokoinen koekuoppa sen pohjois/koillispäähän. Alle 10 cm paksuisen turpeen alla oli vaaleaa, melko irtonaista, hiekansekaista multaa. N. 30 cm syvyydeltä eli suunnilleen maan pinnan tasolta löytyi palaneen saven muru ja kaksi palaa hiiltä. N. 50 cm syvyydeltä, juuri ennen pohjasavea, tuli esiin kaksi palaa rautakautista keramiikkaa ja hieman hiiltä. Löydöt: KM 33938: 10

4. Röykkiö G

Kummun keskivaiheille tehtiin 50 x 50 cm kokoinen koekuoppa. N. 8 cm paksun turpeen alla oli tummaa, hiekansekaista multaa. N. 40 cm syvyydelle (syvemälle ei roudan vuoksi päässyt) kaivettu kuoppa oli täysin löydötön.

5. Röykkiö H

Matalan kumpareen länsireunaan tehtiin 50 x 50 cm kokoinen koekuoppa. Ohuen turpeen (n. 5 cm) alla oli suuria kiviä, mutta maa oli melko vaaleaa, savensekaista hiekkamultaa. Kuoppa oli täysin löydötön ja sitä kaivettiin n. 45 cm syvyydelle.

KOERUUDUT

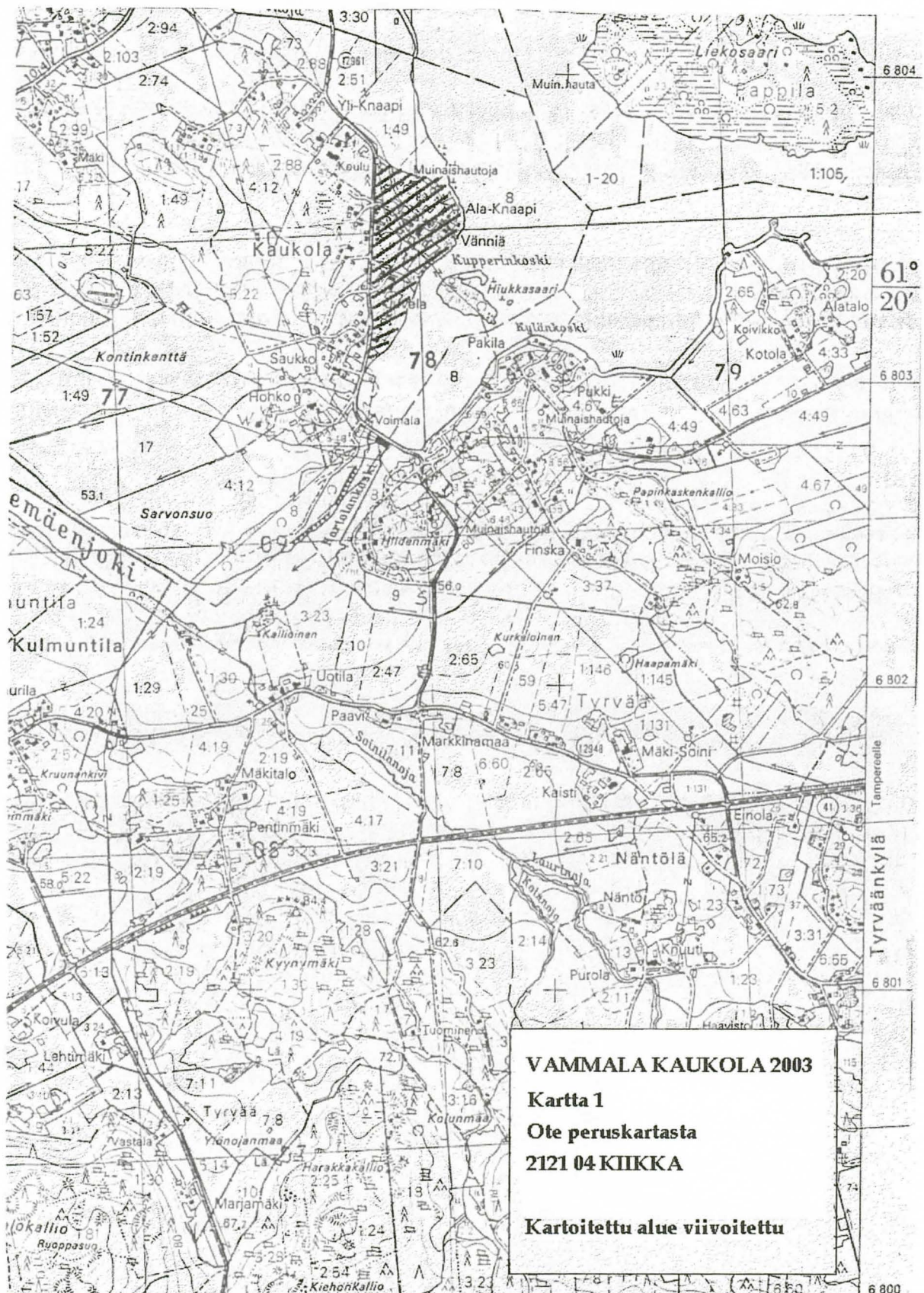
Koeruutu 1

Juvelan tilan kaakkoisosaan, röykkiöalueen itäpuolelle, terassimaiselle tasanteelle tehtiin 1 x 1 m kokoinen etelä-pohjoinen -suuntainen koeruutu. N. 10 cm paksuisen nurmen ja turvekerroksen alla maa oli selvästi vanhaa peltomultaa ja sekoittunutta. Peltokerros ulottui 30-40 cm syvyyteen. Tästä löytyi rautakautista keramiikkaa, palanutta savea, palanutta luuta, kvartsi-iskoksia ja pala hiotusta kiviesineestä sekä modernia materiaalia, kuten tiiltä ja vihreä lasinpala. Sekä modernia (tiilen muruja) että rautakautista materiaalia löytyi peltokerroksen pohjaan saakka. Uudempi lasi tuli kuitenkin melko pinnalta. Peltokerroksen alta alkoi puhdas ja löydötön, vaalea, hienorakeinen, savensekainen hiekkamaa. Kuoppa kaivettiin 50 cm syvyyteen ja lisäksi pohjalle tehtiin tarkistuskuoppa. Löydöt: KM 33983:11-16

Koeruutu 2

Pohjois-etelä -suuntainen 1 x 1 m kokoinen ruutu kaivettiin Juvelan tilan ja röykkiöalueen itäosaan, n., 15 m päähän järven rannasta, nurmikkoiselle tasanteelle, jossa oli suurempia kiviä puoliympyrän muodossa. Alue oli niin ikään ollut viljelykäytössä, mutta tekemällä koeruutu lähelle maakiveä, toivottiin saavutettavan vähemmän tuhoutuneita maakerroksia.

N. 10 cm paksuisen nurmen ja turpeen alta tuli esille tumma multa, jossa näkyi selvästi nokea. Tummasta maasta, joka jatkui n. 25 cm syvyyteen, löytyi mm. tiiltä, palanutta savea, palanutta keramiikkaa ja sinisen lasihelmen pala. Syvemmällä nokimaa raidoittui pohjan punertavan hiekkakerroksen kanssa; ilmeisesti kyntäminen oli kuitenkin sekoittanut maan ja pohjalla näkyi länsi-itä -suuntaisia auranjälkiä. Paikalla on saattanut sijaita polttokenttäkalmisto. Löydöt: KM 33938:17 ja 18



VAMMALA KAUKOLA 2003
Kartta 1
Ote peruskartasta
2121 04 KIIKKA
Kartoitettu alue viivoitettu

22° 50' 28" N	15° 40' 00" E	Kulmuntila 2438	ÄETSA VAMMALA	Soini Tyrvää 2439	Näntölä 2440
---------------	---------------	--------------------	---------------	----------------------	-----------------

VAMMALA KAUKOLA 2003

H.-M. Pellinen

Kartta 2

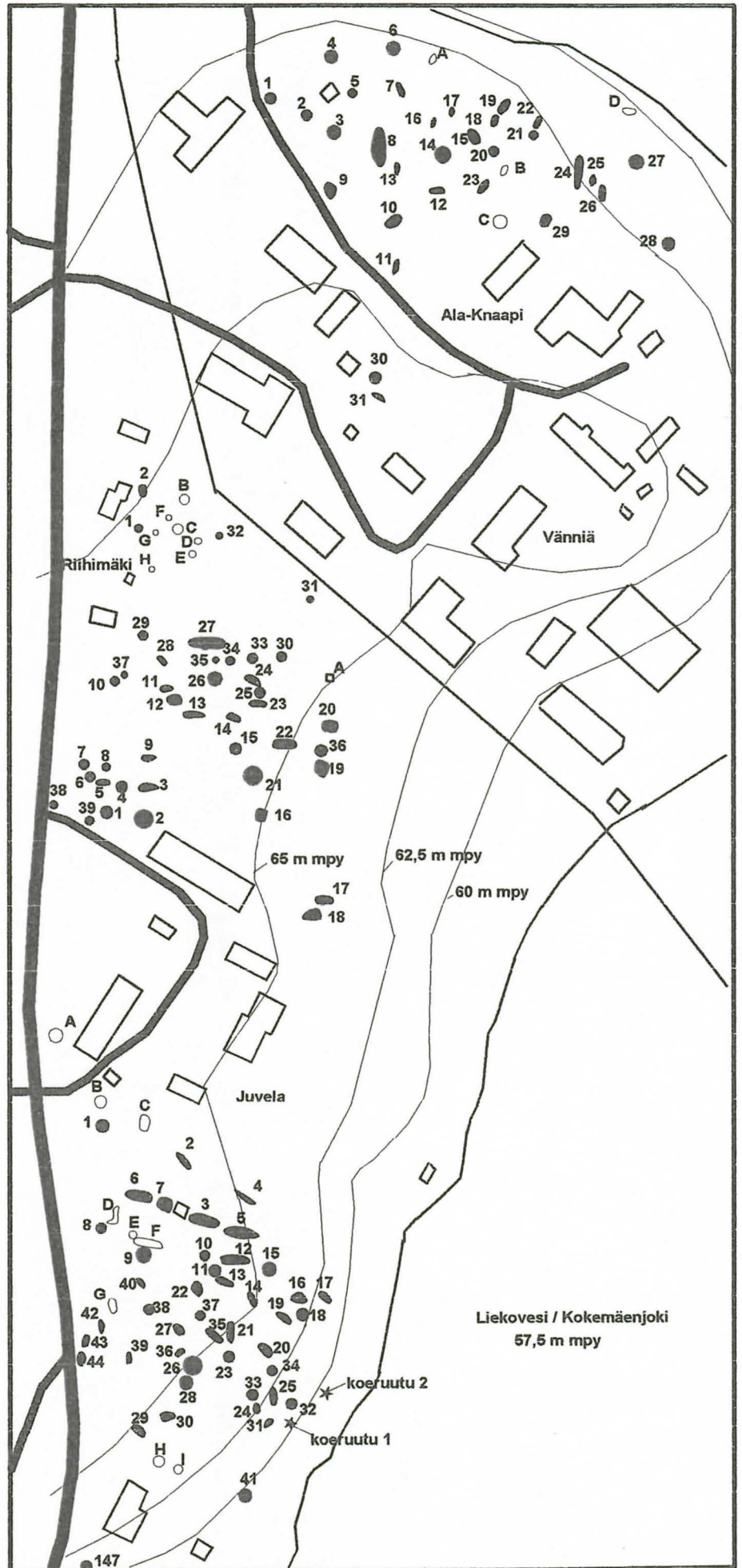
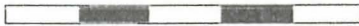
Yleiskartta

Mk. 1:2000

N



100 m



VAMMALA KAUKOLA 2003

H.-M. Pellinen

Kartta 1

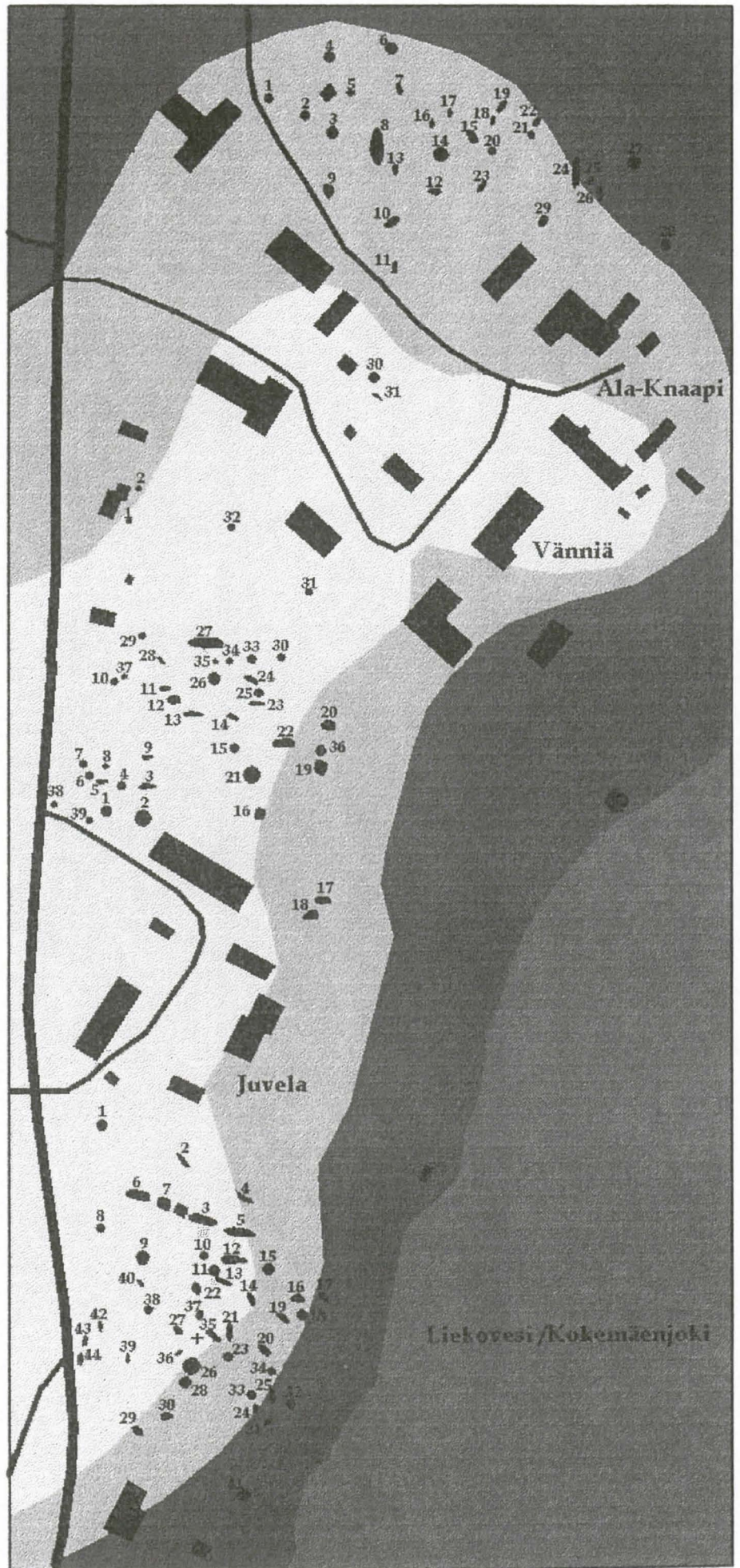
Yleiskartta

Mk. 1:2000

N



100 m



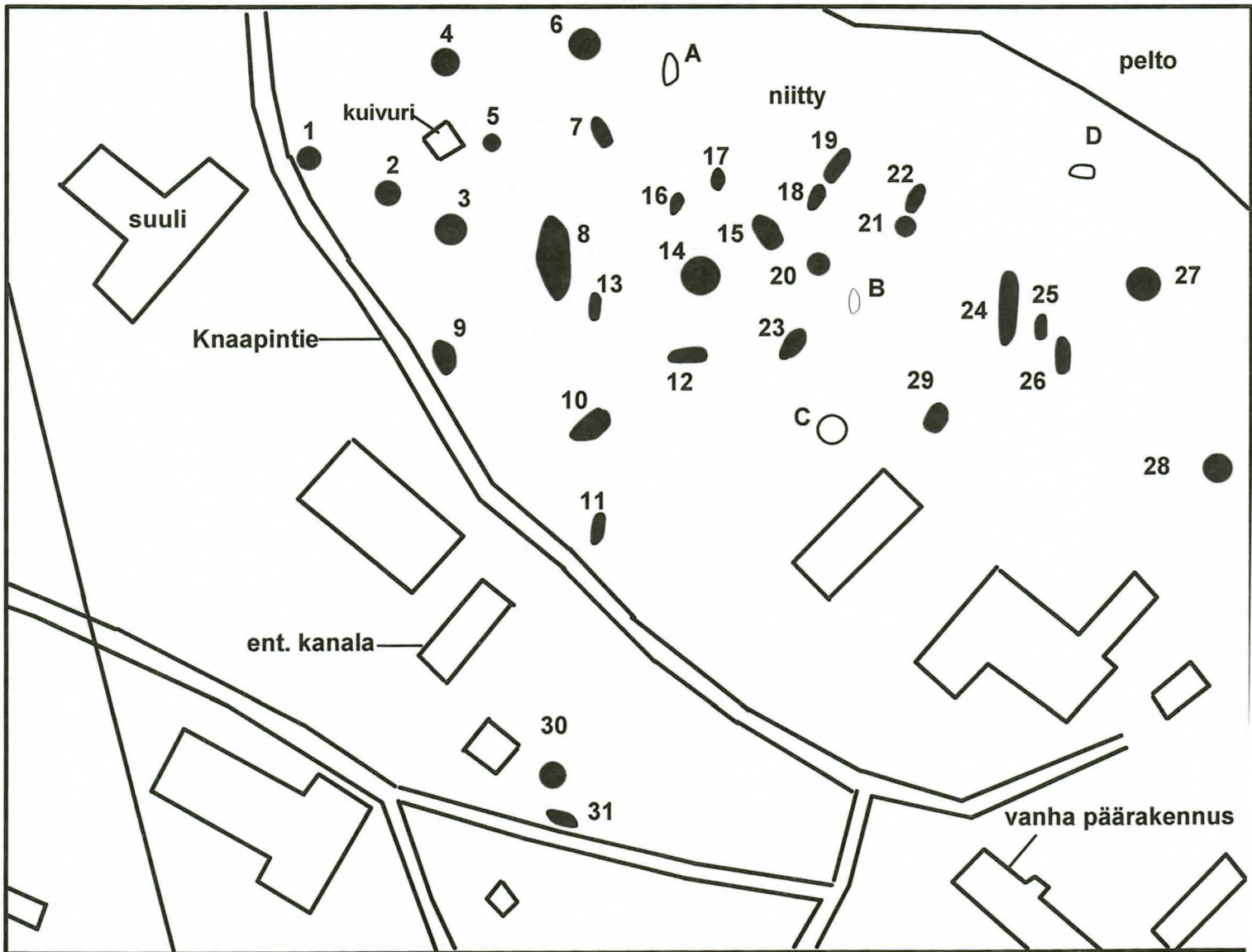
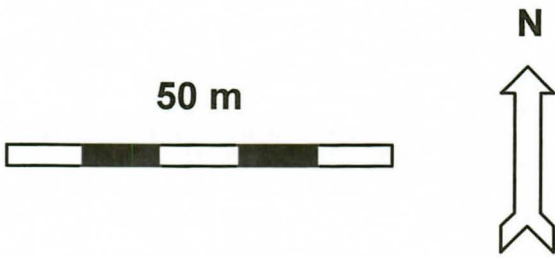
VAMMALA KAUKOLA 2003

H.-M. Pellinen

Kartta 3

Ala-Knaapin röykkiöalue

Mk. 1:1000



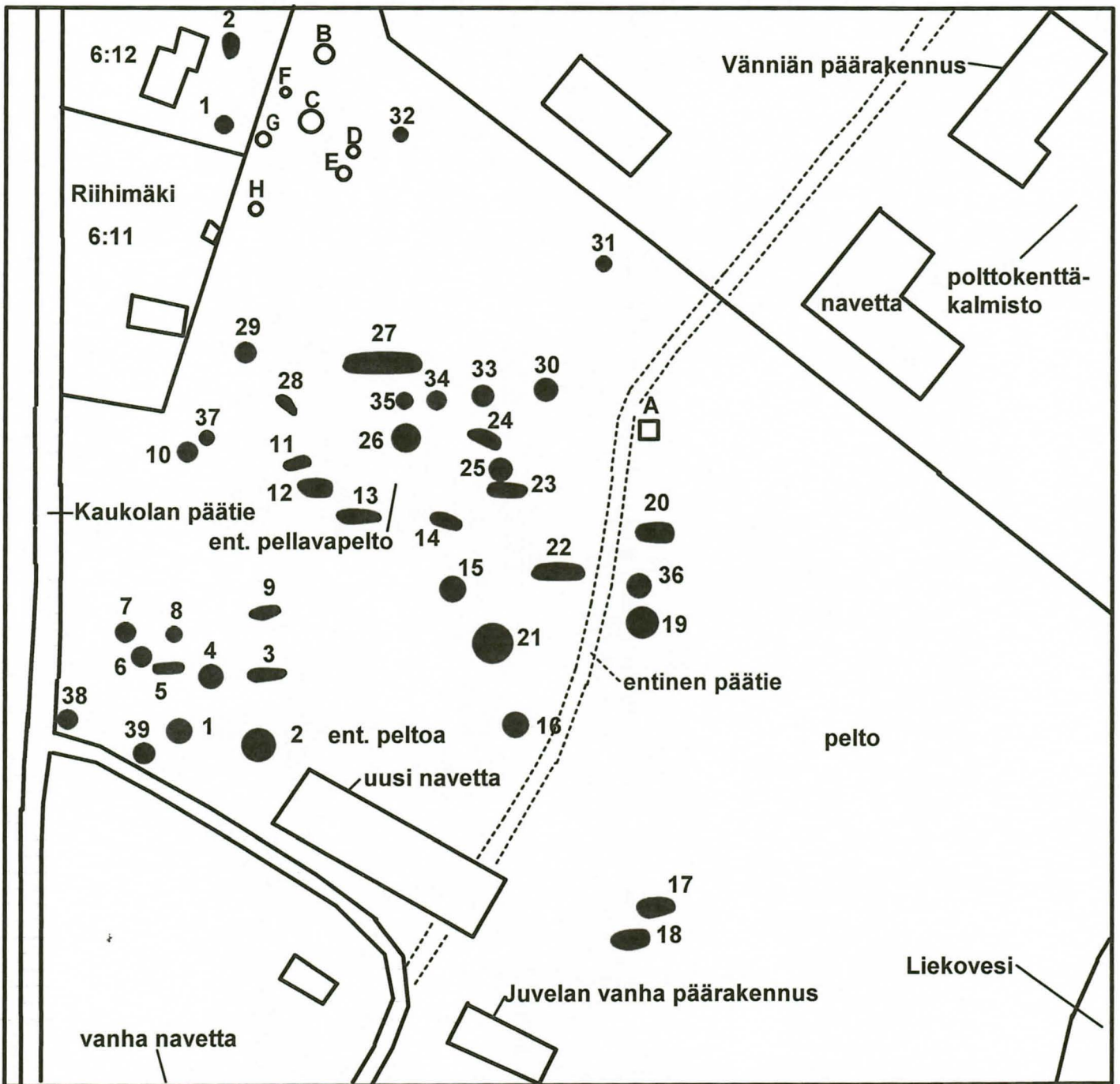
VAMMALA KAUKOLA 2003

H.-M. Pellinen

Kartta 4

Juvela pohjoinen

Mk. 1:1000



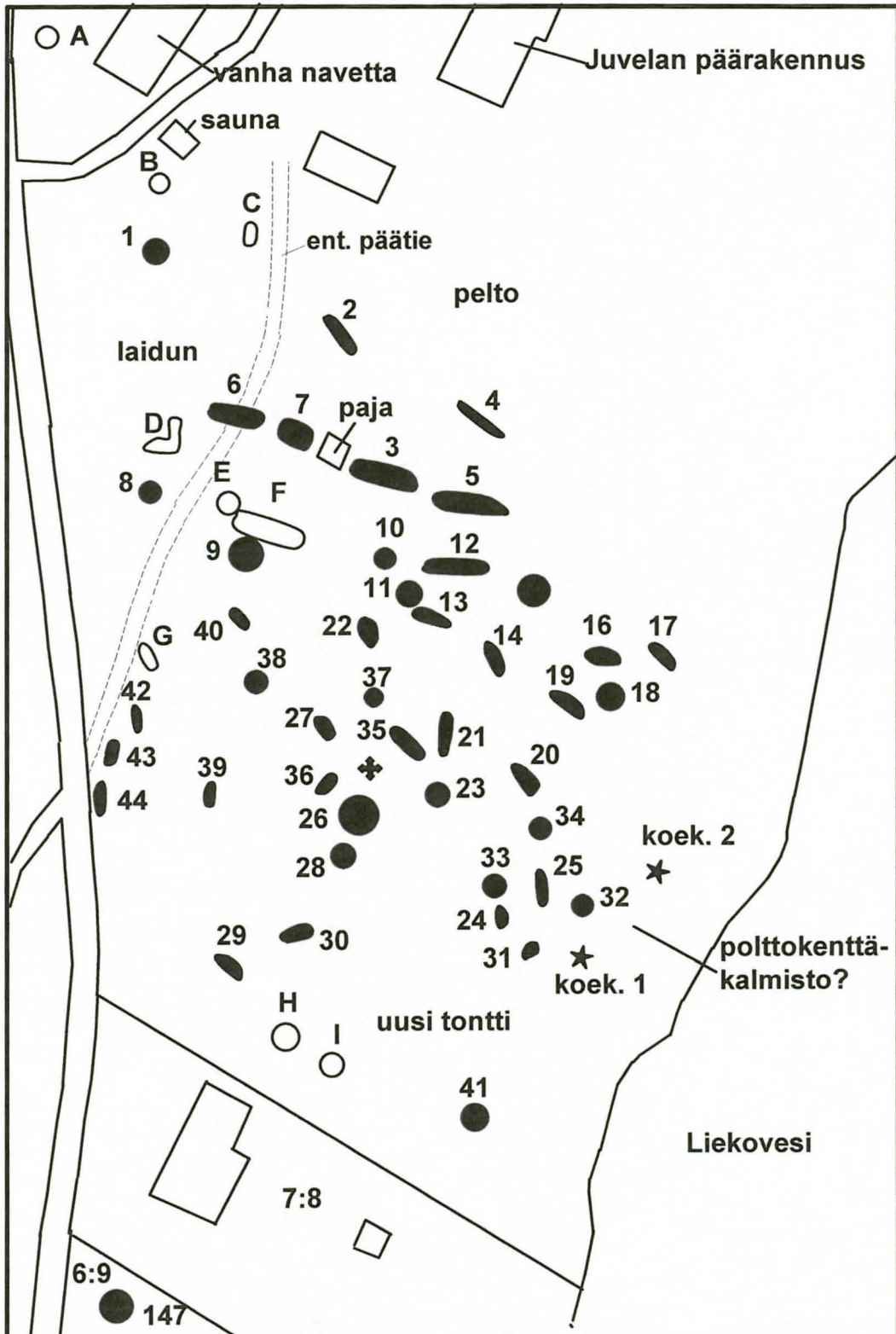
VAMMALA KAUKOLA 2003

H.-M. Pellinen

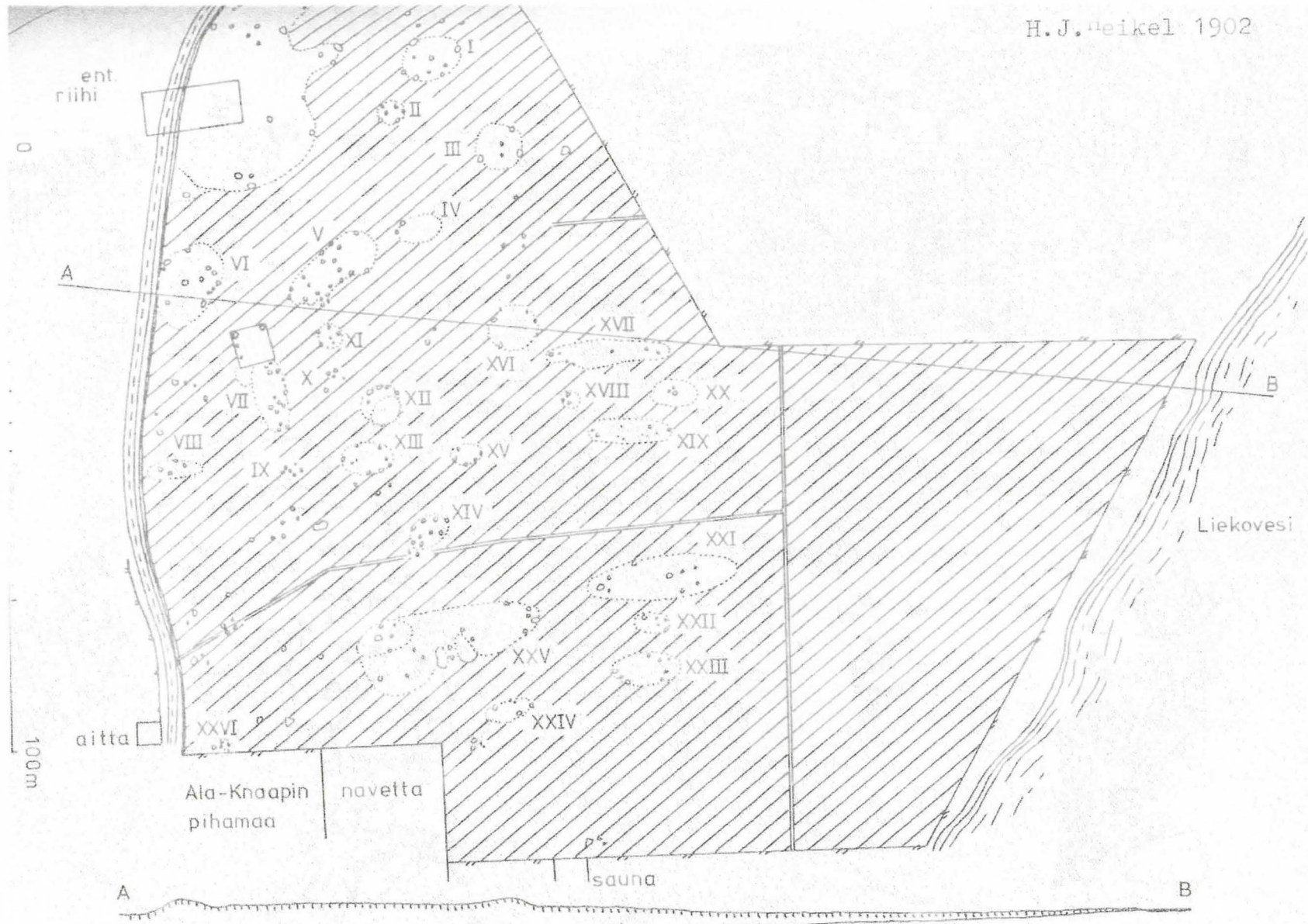
Kartta 5

Juvela etelä

Mk. 1:1000

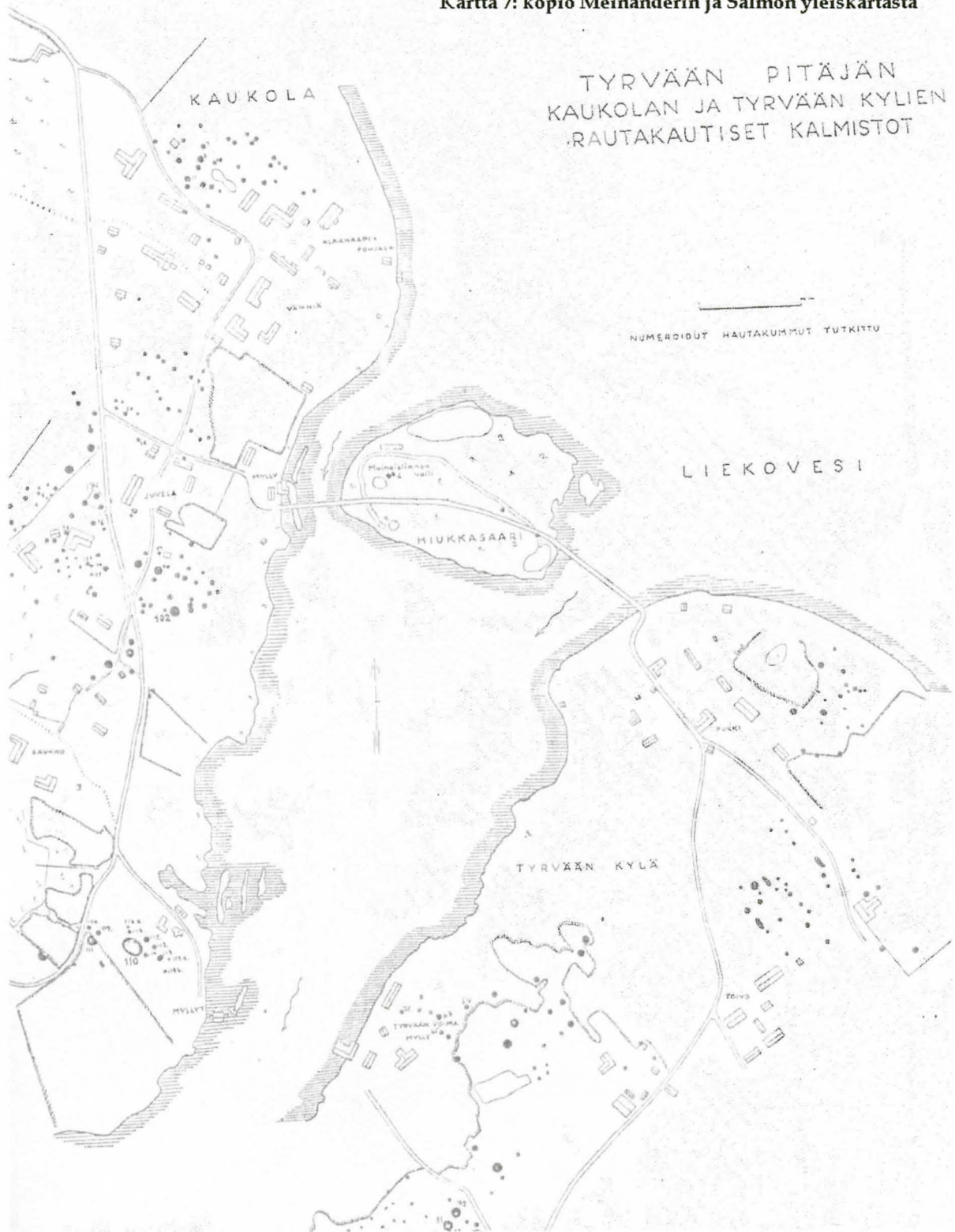


H. J. Heikel 1902



Kartta 6: kopio Heikelin Ala-Knaapin kartasla

Kartta 7: kopio Meinanderin ja Salmon yleiskartasta





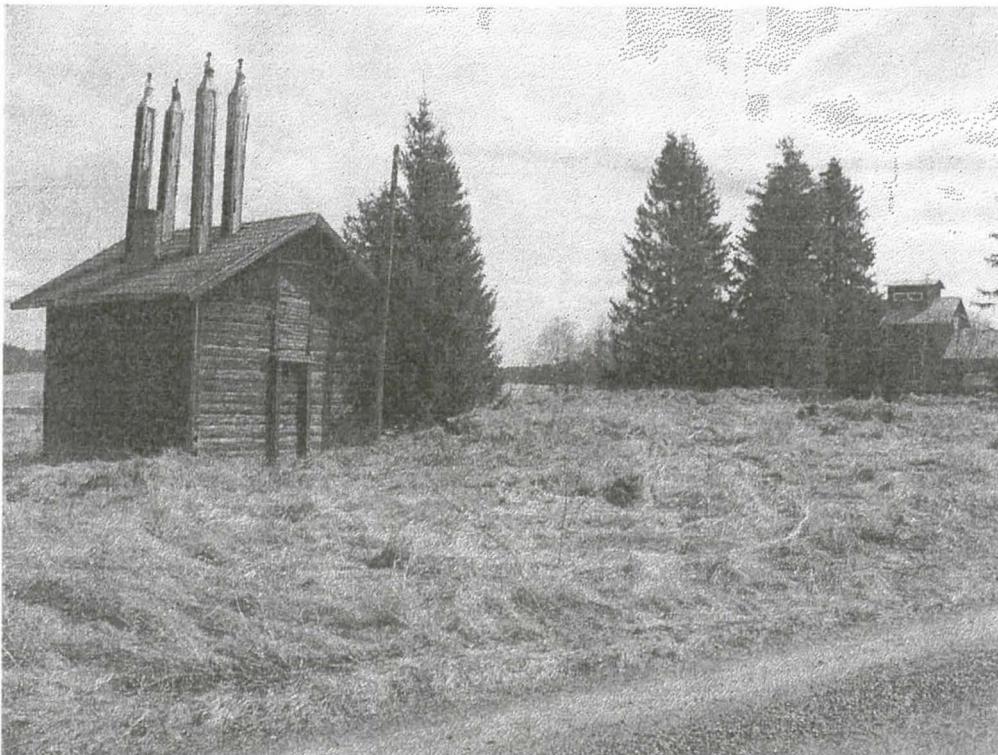
Kuva 1. Ala-Knaapin päärakennus, koillisesta.



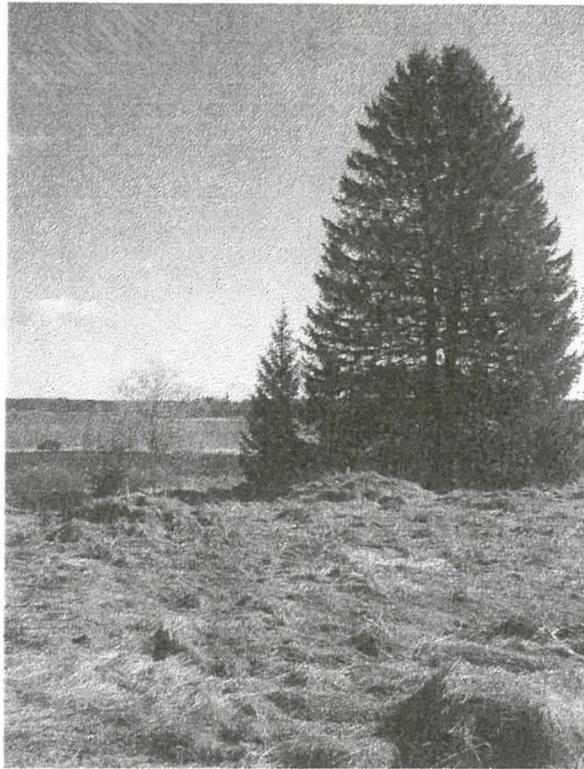
Kuva 2. Rakennuksen pohja Ala-Knaapin röykkiöalueella, lounaasta.



Kuva 3. Laaja kuopanne Ala-Knaapin röykkiöalueen keskellä, pohjoisesta.



Kuva 4. Yleiskuva Ala-Knaapin röykkiöalueelta, vasemmalla vanha kuivuri, luoteesta.



Kuva 5. Ala-Knaapin röykkiöaluetta, lännestä.



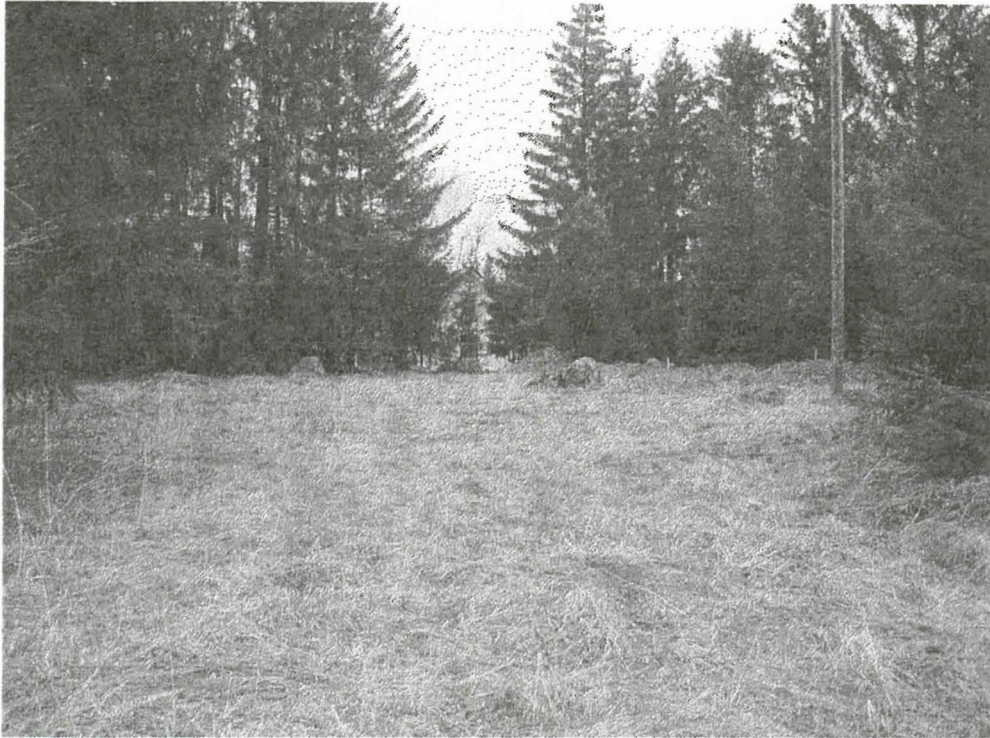
Kuva 6. Ala-Knaapin vanha päärakennus, idästä.



Kuva 7. Juvelan vanha (edessä) ja uusi (oik.) päärakennus, lounaasta.



Kuva 8. Juvelan pohjoisosa, röykkiö 1, itäkoillisesta.



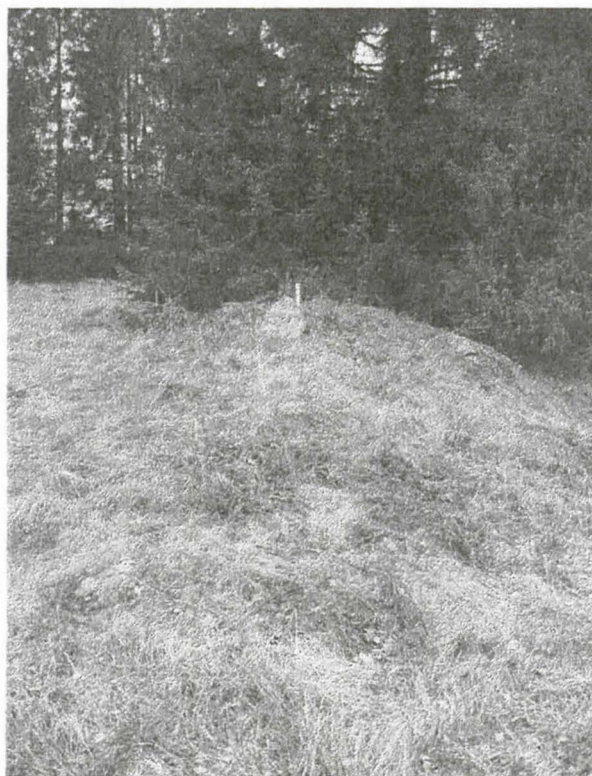
Kuva 9. Juvelan pohjoisosa, yleiskuva vanhasta pellavapellosta, jonka reunoilla sijaitsee röykkiötä, kaakosta.



Kuva 10. Juvelan pohjoisosan niitty / vanha peltoalue röykkiöineen. Vasemmalla nouseva töyräs on vanhan kylätien penkkaa, kaakosta.



Kuva 11. Juvelan pohjoisosan röykkiöitä (vas. 25, 23, 30), kaakosta.



Kuva 12. Juvelan pohjoisosan röykkiö 23, idästä.



Kuva 13. Juvelan eteläosa, yleiskuva avoimen laitumen puoleiselta röykkiöalueelta. Rakennus keskellä on vanha paja, luoteesta.



Kuva 14. Juvelan eteläosa, röykkiöitä pajan itäpuolella, luoteesta.



Kuva 15. Juvelan eteläosa, röykkiöitä / kumpuja pajan ympärillä, pohjoisesta.



Kuva 16. Juvelan eteläosa, röykkiöitä metsäisellä laitumella, keskellä uuteen kohtaan rajamerkiksi pystytetty vanha kivipaasi, taustalla röykkiö no. 26 (aik. 102), pohjoisesta.



Kuva 17. Juvelan eteläosa, koeruutua 2 kaivetaan järven rantaan. Kuvassa Heimo Huju, kaakosta.



Kuva 18. Koeruutua 2 kaivettu n. 35 cm syvyyteen. Tummat raidat lienevät auran jälkiä. Ylhäältä, idästä.