

Kertomus kaivauksesta, jonka Turun yliopiston arkeologian osasto suoritti Vammalan Roismalan Ristimäessä Nuutilan tilan maalla 2.6. - 25.7.1980. Kaivaus suoritettiin prof. Unto Salon valvonnassa. Kaivausta johti HuK Martti Pärssinen ajal 2.6. - 4.7.1980. Tämän jälkeen kaivausta oli johtamassa Jukka Luoto apunaan piirtäjänä toiminut fil.yo Juha Niemelä. Kaivauksen rahoituksesta vastasi Tyrvään Seudun Museo Vammalan kaupungin myöntämän määrärahan turvin.

Ristimäen kalmistossa suoritettussa inventoinnissa todettiin alueella olevan ainakin 19 varmaa hautakumpua, sekä 19 epävarmaa kumpua. (ks. yleiskartta 1:500) Sen lisäksi Juhoni Rinne on tutkinut v. 1903 yhden osaksi tuhoutuneen kummun, josta tuli löytöinä kansainvaellusajan ja merovinkiajan esineitä. Pellonraivaukset ovat varmasti myös verottaneet kumpujen määrää, sillä esim. alueen keskellä olevat kivi-aidat tiesi Nuutilan isäntä syntyneen pellonraivauksessa.

Valtakunnanverkkoon kytketty korkeuskiintopiste n:o 493 Vammalan Roismalanaukealta kuljetettiin erään ison kiven päälle, joka on kivi-aidan itäreunassa. Kiveen hakattiin taltalla x-merkki. Kiintopiste VK-63,98, KP=045 samoin kuin varituskoneen paikka näkyy yleiskartalla 1:500.

Ennen kaivauksen alkua ~~kerättiin~~ ^{luetteloidtiin} tutkittavan kummun päällä olleet kasvit. Seuraavat lajit olivat edustettuina: 1. Rūbus idaeus (vattu), 2. Taraxacum vulgāre (voikukka), 3. Gālium boreāle (ahomatara), 4. Trifōlium pratēse (puna-apila), 5. Fragāria vesca (ahomansikka), 6. Vicia hirsūta (peltovirvilä), 7. Gālium vērūm (keltamatara), 8. Anthriscus silvéster (koiranputki), 9. Achillēa millefōlium (sienkäräsämö), 10. Verōnica officinālis (rohtotädyke).

Kummun laella ei ollut puustoa. Sitä vastoin kummun ympärillä ja reunoilla kasvoi useita katajapensaita. Kummun pohjoispuolella kasvoi suurehko mänty ja luoteessa oli muutama mänty ja pihlaja.

Tutkittu hautakumpu oli yksi kalmiston suurimmista kummuista ja se oli Vammalan alueelle melko tyypillinen kiven ja maansekainen kummuhauta. Muodoltaan se oli pyöreähkö, vain kummun koillisreunalla oli ulospäin havaittava syvenne (ruutujen 5j ja 5k kohdalla). Läheltä kummun keskustaa (ruudusta -1h) oli joku poistanut aiemmin turpeen ja ainakin yhden kivi-kerroksen n. $1/2 \text{ m}^2$ alueelta. Maaston suhteen kumpu näytti korkeimmalta koillisesta, mistä mitattiin kummun korkeudeksi 190 cm (turpeen pinnasta laskettuna). Lisäksi on otettava huomioon, että turvekerros oli huomattavasti vahvempi kummun juurella kuin sen laella. Sitä vastoin kummun länsireunalta oli vaikea havaita mihin kumpu rajoittuu. ^{siinä} ~~(Länsireunalla)~~ ^{siinä} kiveys jatkui kaivetun alueen ulkopuolelle. Lännestä mitattuna kummun korkeus oli alle metrin. Kummun halkaisija oli pohjois-etelä-suunnassa n. 10 metriä.

Kumpu jaettiin 4:ään sektoriin viiden pystypaalun avulla, jotka näkyvät valokuvissa. WO janan pituus oli 6,5 metriä; janat NO, EO, SO olivat kukin 5 metriä. Lisäksi alue ruudutettiin aluksi 2 m^2 ruutuihin. Koska löytöjä alkoi tulla runsaasti, siirryttiin pian kuitenkin 1 m^2 ruutuihin, jotta löydöt tulisivat paremmin paikannetuiksi. (ks. pintavaatituskartta) NOS akseli toimi samalla x-koordinaattina ja y:n arvot laskettiin aina siten, että SOW- ja NOW -sektoreissa katsottiin x-akselilta länteen (x suureni pohjoiseen ja y länteen) ja NOE- ja SOE -sektoreissa katsottiin x-akselilta itään (x suureni etelään ja y itään).

Kaivaustasot olivat keskimäärin 10 cm .

SOW - SEKTORIN KAIVAUS KOLMANTEN TASOON

Kaivaus aloitettiin SOW-sektorista poistamalla alueelta turve. Maa oli kauttaaltaan harmaanruskeaa ja lievästi nokisekoitteista. Ruuduista -1ab ja -2ab erottui pikkukivistä muodostunut kiveys.

2.kerrosta kaivettaessa alkoi heti löytyä keramiikkaa ja savitiivistettä, joka on peräisin hirsirakenteista. Läheltä kummun keskustaa tuli lisäksi palaneita ja palamattomia luunpaloja sekä hevosen hampaite. Ruudusta -1f löytyi hioimen kappale sekä ns. kuutilokivi. Aivan kummun ulkoreunalta ruudusta -5a löytyi savipiipun varsi, joka ei liene kovin vanha. Ruuduissa -2cd oli puoliksi hiiltynyttä puuta. Puun syyt kulkivat koillinen-lounas-suunnassa ja siitä otettiin näyte. Ruuduista -1ab, -2ab sekä ruutujen -1e ja -1f rajalta suurten kivien ^{tyyppomaisen kivi} välillä ~~poistettiin~~ ^{poistettiin} ~~pieni~~ ^{pieni} kiveys kaivettaessa toista kerrosta. Lähellä kummun keskustaa kivet olivat hyvin hauraita ja palaneita. Maa oli kauttaaltaan melko nokista. Kuvauksen ja piirtämisen jälkeen 2.tason kiveys poistettiin.

3.kerrosta kaivettaessa löytyi palamatonta sekä hiiltynyttä luuta

erityisesti ruudusta -1a. Ruudusta -1c ja -2a löytyi useita hevosen hampaita ja ruudusta -1c tuli erityisen paljon savitiivistettä. Ruudusta -2f tuli esiin kellertävä juova, josta otettiin näyte. Ruudussa -2e oli myös havaittavissa maassa kellertäviä läikkiä, samasta ruudusta löytyi lisäksi poltettu savihelmi. 3.kerrosta kaivettaessa poistettiin ruuduista -1ab ja -2ab lisäksi ~~-----~~ pikkukivistä muodostunut ^{toinen} kiveys, jotta ko. ruudut pysyisivät samalla kaivaussyvyydellä muiden ruutujen kanssa. Pikkukiveyksen poisto paljasti nyt kummun keskustasta kiveyksen, jossa kivien suuruus vaihteli nyrkin kokoisista hevosen pään kokoisiin (ruuduissa -1ab,-2ab,-3ab). Ruuduissa -1cdef ja -2cde olivat nyrkinkokoiset kivet edelleen vallitsevia. Ruuduista -3cd alkoi paljastua arkkumainen ladelmä. Maa oli erityisen nokista ruuduissa -1abcdef ja -2abcdef.

Koska tässä vaiheessa näytti siltä, että kummun keskustassa voisi olla suorakaiteenmuotoinen isoista kivistä koostunut struktuuri, jätettiin kummun keskusta toistaiseksi koskemattomaksi ja alettiin kaivaa kummun reunoja alemmaksi SOW-sektorissa.

SOW-SEKTORIN REUNOJEN KAIVAUKSIEN KUUDENTEEN TASOON

(ruudut -1cdefg,-2cdef,-3cde,-4abcd,-5abcd)

4. kerroksesta löytyi palamatonta luuta erityisesti ruudusta -2c. Ruudun -1c luoteiskulmasta tuli runsaasti kulmikasta savitiivistettä. Ruudusta -2e tuli runsaasti paksua, karkeahkoa keramiikkaa, samasta ruudusta löytyi myös rautainen koukku (n:o TYA 177:1373) maansekaisen ja pikkulapsen nyrkin kokoisten kivien joukosta. Neljättä kerrosta kaivettaessa poistettiin ylimääräinen kiveys ruuduista -1cdefg ja -2cdef. Ruuduista -3f ja -4 cd alkoi pohjahiekka tulla läikikkäänä näkyviin. Maa oli kauttaaltaan nokista, erityisen nokisia olivat ruudut -1cdefg, -2cdef ja -3cd.

5. kerroksesta löytyi melko runsaasti palamatonta luuta ruudun -1c koilliskulmasta, samasta ruudusta löytyi myös pieni pala tekstiilikeramiikkaa, joka lienee tullut hautaan täytemaan mukana. Viidettä kerrosta kaivettaessa poistettiin ylimääräinen kiveys ruuduista -1cdefg, -2cdef ja -3cd. Pohjamaa alkoi näkyä ruuduista -2f,-3e ja -5cd.

6. kerroksen kiveys muistutti viidennen kerroksen kiveystä. Ruudusta -1d tuli paikoitellen puhdasta hiekkaa. Mairitsemisen arvoista lienee keramiikan melko runsas esiintyminen ruudussa -2e. Ruutujen -3cd arkkumaisesta ladelmasta tuli hieman keramiikkaa, palanutta savea ja palanutta luuta. Arkun sisäpuolella, länsipäässä, oli halkaisijaltaan n. 30 cm:n alue, missä kivet olivat vain peukalonpään kokoisia ja maata oli paljon enemmän kuin kiviä. Muuten arkun sisäpuolella olleiden kivien suuruus oli nyrkin kokoa.

Kyseinen kiviarkku päätettiin kaivaa "kuopalle", niin että sen reuna-
kivet jäivät vielä paikoilleen.

Arkun 7. kerrosta kaivettaessa alkoi ruudusta -3d tulla pohjahiekka
vastaan läikkinä. Ruudussa -3c oli vielä nyrkinkokoisten kivien muodos-
tama kiveys. Löytöinä tuli hieman keramiikkaa ja savitiivistettä sekä
palanut luunpala. Maa ei ollut tahmeaa, mutta siellä täällä havaittiin
pieniä kellertäviä pilkkuja maassa.

Arkun 8. kerrosta kaivettaessa alkoi pohjahiekka näkyä läikikkäänä
myös ruudussa -3c. Värjäytynyt hiekka sisälsi hiilonhitusia. Maasta otet-
tiin näyte (TYA 177:1885). 9. kerroksessa päästiin puhtaaseen pohja-
hiekkään.

Koska edelleen näytti mahdolliselta, että kunnan keskustaan liittyy
suorakaiteenmuotoinen rakenne, päätettiin avata myös muut sektorit samal-
la tavalla kuin oli menetelty SOW-sektorissa, eli keskustaa kaivettiin
aluksi vain kolme kaivauskerrosta kun taas reunoilta kaivettiin syvem-
mälle. Sektoreiden väliin jätettiin 50 cm leveät profiilit.

NOW-SEKTORIN KAIVAUS KOLMANTEN TASOON

NOW-sektorissa todettiin olevan pääpiirteissään samantapainen rakenne
kuin SOW-sektorissakin. Lähellä kunnan keskustaa (ruuduissa 1ab,2ab,3ab)
oli 4 nyrkinkokoisista kivistä muodostunutta kerrosta (SOW-sektorissa
ruuduissa -1ab,-2ab,3ab oli 3 kivikerrosta), jonka jälkeen keskustan
kivikoko kasvoi. Sitä vastoin kunnan reunakiveys oli muodostunut NOW-
sektorissa (ruuduissa 1cde,2cde) useista nyrkinkokoisten kivien muodos-
tamista kerroksista, kuten SOW-sektorissakin.

Heti turpeen alta löytyi mm. keramiikkaa, savitiivistettä, palanutta
savea, kuonaa ja hiiltä. Maa oli kauttaaltaan nokista.

2. kerrosta kaivettaessa löytyi erityisen runsaasti savitiivistettä
ruuduista 1b,2bcd,3bc. Palanutta tai palamatonta luuta löytyi varsin vähän.

3. kerroksesta ei löytynyt mitään mainitsemisen arvoista.

NOW-SEKTORIN REUNOJEN KAIVAUS KUUDENTEN TASOON

(ruudut 1cde,2cde,3cde,4cd,5c)

4. kerroksesta löytyi koristeltu keramiikan reunapala ruudusta 3e.
Ruudusta 1e löytyi poikkeuksellisen hyvinpoltettuja keramiikan paloja.
Maa oli edelleen kauttaaltaan hyvin nokista.

5. kerroksesta ruudusta 2e löytyi aluksi halkaisijaltaan n. 10 cm:n
alue murentunutta poltettua savea. Kun kohtaa kaivettiin syvemmälle, levi-
si poltetun saven alue laajemmalle, kuitenkin niin, että alueen reunoilla
oli savea eniten. Kohdan keskellä maa ei ollut kovin nokista, mutta siinä
oli hiilenpaloja ja muutama palanut luunsiru (ks. tasokartta V). Ruudusta

3c tuli riittävästi hiiltä näytettä varten (TYA 177:1332). Kun tätä näytettä otettiin, paljastui hiilen seasta hieman hiekkaa (melko puhdasta), poltettua savea, keramiikkaa ja poltettu savihelmi. Kyseisen kohdan ympärillä ollut maa oli nokipitoista humusta. Ruudussa 1c oli halkaisijaltaan n. 10 cm laaja löytökeskittymä, joka sisälsi keramiikan reunapalan, savikiekon kappaleita, savitiivistettä, sekä palan kuonaa ja palanutta luuta (x=060, y=060, z=108, löytönumerot TYA 177:1696-1700).

6. kerroksesta tuli runsaasti savitiivistettä ja palanutta savea ruudusta 2c.

Tämän jälkeen siirryttiin kaivamaan SOE-sektoria.

SOE-SEKTORIN KAIVAUS KOLMANTEN TASOON

SOE-sektorin keskustassa oli myös kolme nyrkinkokoisten kivien muodostamaa kerrosta ruuduissa -1hi, -2hi, ja -3h, minkä jälkeen kivien koko suureni. Ruuduissa -2jk ja -3jk oli nyrkinkokoisia kiviä useammassa kerroksessa. Ruutujen -4hij isojen kivien muodostama kiveys kuului haudan ulkoreunaan, koska niiden eteläpuolella ei ollut varsinaisia kivi-kerroksia. SOE-sektori ei ollut niin nokipitoinen kuin haudan muut sektorit.

2. kerroksesta löytyi mm. hevosen hampaas sekä palanutta luuta ruudusta -1i.

3. kerroksesta löytyi mm. palanutta ja palamatonta luuta, keramiikkaa ja savitiivistettä. Ruuduissa -1l, -2l, -3k, -4hij ei ollut enää havaittavissa nokea yhtään.

SOE-SEKTORIN REUNOJEN KAIVAUS VIIDENNEEN TASOON

(ruudut -1jkl, -2jkl, -3jk, -4hij, -5h)

4. kerroksesta löytyi mm. poltettu savihelmi lievästi värjäytyneestä hiekkamaasta ruudusta -3k, tämän jälkeen kyseisestä ruudusta tuli puhtas pohjahiekka vastaan. Ruudusta -1k löytyi kivenaurikkeen painautunut tumma juova, josta saatiin irroitetuksi hieman palanutta nahkaa (TYA 177:1642). Juova kivessä oli n. 12 cm pitkä, 2 - 3 cm leveä ja se oli itä-länsi suunnassa.

5. kerroksesta olivat löydöt niukkoja. Mainittakoon kuitenkin palanut nahkanpala, joka löytyi ruudusta -1l.

Tämän jälkeen siirryttiin kaivamaan NOE-sektoria

NOE-SEKTORIN KAIVAUS KOLJÄNTEN KERROKSEEN

Myös NOE-sektorissa oli lähellä kummun keskustaa kolme nyrkinkokoisten kivien muodostamaa kerrosta (ruudut 1hijk, 2hij, 3hi). Tosin kivikoen vaihtuminen kolmannessa tasossa ei ollut niin jyrkkä kuin esim. SOE-sektorissa.

Kummun pohjois- ja itärajalalla oli isoja kivenjörkäleitä, joiden ulkoreuna oli myös nokinaan rajana 2. kerroksesta lähtien. Kummun sisäpuoli oli kultaaltaan nokinen.

NOF-sektorin paljastaminen osoitti, että mitään suorakaiteenmuotoista rakennetta ei kummussa ollut.

Kummun reunalta ja osittain sen ulkopuolelta löytyi 1900-luvulta olevaa posliinia ensimmäisestä ja toisesta kerroksesta, mikä osoittaa maahan sekoittuneen näiltä osin uudempaa ainesta.

2. kerroksesta tuli mm. rautakuonaa, palanutta nahkaa ja keramiikkaa.

3. kerroksesta löytyi ruudusta 1h melko runsaasti luuta. Ruuduista 1k, 2i ja 2j löytyi runsaasti keramiikkaa. Ruudussa 2i ollut keramiikka tuli ko. ruudun kaakkoiskulmasta halkaisijaltaan n. 30 cm:n alueelta. Ruukun palat olivat musta sisäpinta maata vasten. Muutaman palan reunus oli painuneena alas päin, joten ruukku oli ilmeisesti asetettu paikalle ylösalaisin. Kohdasta tuli myös muutama palanut luunpala. Kyseisen kohdan alla olleiden kivien välit olivat lisäksi "onttoja", ts. niissä ei ollut maa-ainesta. Myös ruuduissa 1hi sekä 2h havaittiin kohtia, missä oli jopa 20 cm syviä onkaloita. Eräästä tällaisesta onkalosta löytyi hiiren pesää muistuttava kuivunut ruohokerä. Ruudun 3i luoteiskulmasta paljastui palaneen katajan kanto.

4. kerroksesta, ruudusta 2i, tuli riipusta muistuttava poltettu saviesine. Ruudusta 2h löytyi todennäköisesti ihmisen hampaas.

Tämän jälkeen alettiin kaivaa SOW-sektorin keskustaa kolmatta tasoa alemmaksi.

SOW-SEKTORIN KESKUSTAN KAIVAUS KUUDENTEEN TASOON

(ruudut -1ab, -2ab, -3ab)

4. kerroksesta tuli mm. savikickon pala, keramiikkaa, savitiivistettä sekä palanutta että palamatonta luuta. Ruudussa -1a ollut kokonainen luu löytyi isojen kivien välistä, kun päältä oli hetkeä aiemmin poistettu ihmisen pään kokoinen kivi (ks. kuva 34).

5. kerroksesta löytyi kauranjyviä poistettaessa 4. tason kiveystä. Jyvät olivat erään suuren kiven alla, samalta kohtaa löytyi myös muutamia hiilenpaloja. Kyseiset jyvät eivät voineet olla vanhoja, koska ne eivät olleet hiiltyneitä, eikä edes painutuneena maahan. Ilmeisesti pikkujyrsijät (joiden luuta löytyi haudasta) olivat kuljettaneet ne hautaan (ks. kuva 36). 5. kerrosta kaivettaessa löytyi ruudusta -2a melko runsaasti keramiikkaa ja savitiivistettä. Ruudusta -1b tuli melko paljon savitiivistettä. Palanutta ja palamatonta luuta tuli myös sieltä täältä. Kaivajien ~~havaintojen~~ ^{havaintojen} mukaan maa oli esim. ruudussa -2a hieman tehokkaampaa kuin edellisessä kerroksessa. Viidennessä kerroksessa havaittiin myös selvä

latteista kivipääsistä tehty rakennelma. Osa pääsistä oli kumossa, osa oli pystyssä. Ruutujen -3ab pohjoisrajalla olleet pystypaedit muodostivat selvän eteläreunan tähän arkkumaiseen ladelmaan. Arkun pohjoisreuna kulki mahdollisesti ruudun -1a keskivaiheilla, tosin tämä ei ole ihan varmaa.

6. kerroksesta löytyi melko runsaasti luuta ruudusta -1a. Saman ruudun kivet olivat alapinnaltaan usein paksussa valkoisessa homeessa. Erään tällaisen kiven alta löytyi mm. pikkujyrsijän leukaluu. Maa oli vielä melko nokista.

Tämän jälkeen päätettiin kaivaa koko SOW-sektori pohjaan ja aloittaa NOW-sektorin kaivaus kohti pohjaa.

SOW-SEKTORIN KAIVAUS KYMMENENTEEN TASOON

7. kerroksessa alkoi pohjahiekka tulla vastaan ruuduissa -1de, -2de.

8. kerroksessa alkoi pohjahiekka näkyä ruuduissa -3b ja -4b. Ruudun -1a koilliskulmasta tuli melko uusia kauranjyviä ja luuta erään kiven alta, joka oli alapuolelta homeesta valkoinen (home oli täysin kuivunutta). Ruudun -2a maassa oli kohtia, joissa oli pieniä hiilenmuruja ja palaneita luunsiruja. Ruudun -1b luoteiskulman ison profiilikiven alta löytyi suuri luu.

9. kerrosta kaivettaessa oli SO-profiili sortunut heinäkuun 2. ja 3. päivän välisenä yönä ruutujen -1a, -2a kohdalla. Sortunut maa ja kivet poistettiin ja jatkettiin 9. kerroksen kaivausta. Ruudun -1a kivet olivat edelleen alapuoleltaan valkoisia. Kun nämä kivet poistettiin, alkoi paljastua punaruskea pohjahiekka paikoitellen. Ruudusta -1b löytyi suuri palamaton luu. Ruudusta -1a löytyi ilmeisesti ihmisen sääriluut kivien välistä pohjois-etelä suunnassa. Näiden länsipuolella n. 10 cm:n päässä oli jonkin eläimen kylkiluu länsi-itä suunnassa. Kummun reunalla, ruudussa -2e oli hiekassa halkaisijaltaan 40 cm, syvyydeltään 12 cm suuri vatimainen kulttuurimaapainanne, josta löytyi muutama hiilen muru.

9. tasossa näkyi pohjahiekka jo kaikista SOW-sektorin ruuduista. Ruuduissa -1abc oli vielä suurempia kulttuurimaaläikkiä. Ruutujen -3ab pohjoisrajalla olleiden pystypaasien eteläpuolinen maa oli kellertävää hiekkaa, kun taas pystypaasien pohjoispuolella ollut maa oli punaiseksi palanutta hiekkaa ruuduissa -1ab, -2ab (näytteet TPA 192:1886-1887).

10. kerroksesta paljastui ihmisen jalan luuta hiiltä kummun keskustaan ruudusta -1a. Ne olivat pohjois-etelä suunnassa ja jäivät paikalle SO-profiilin alle. Luut lepäsivät hiekkaan pohjalle. Ruudusta -1a löytyi myös palanutta ja mustaksi hiiltynyttä luuta sekä ihmisen hampaat.

NOW-SEKTORIN KESKUSTAN KAIVAUS KUMMEKSI TASOON

(ruudut 1ab, 2ab, 3ab, 4ab, 5ab)

4. kerroksesta tuli mm. keramiikkaa ja savitölvintettä.

5. kerroksessa oli melko paljon nikkelikiviä isojen kivien välissä lähellä kummun keskustaa. Profiilia suoristettaessa tuli (itse asiassa neljän kerroksen korkeudelta) oikoteräinen kivikirves ruudusta 1a (ks. kuva 48). Samasta ruudusta tuli myös hieman palamatonta luuta. Sieltä täältä löytyi pieniä palaneita luunsiruja. Ruudut 2ab kaivettiin pohjaan.

6. kerroksessa tuli runsaasti keramiikkaa ruudusta 3a. Sieltä täältä tuli palaneita ja palamattomia luunpaloja.

NOW-SEKTORIN KAIVAUS YHTEISKÄYTTÖN KERROKSEEN

7. kerroksesta tuli mm. savitiivistettä ja keramiikkaa. Läheltä kummun keskustaa tuli melko runsaasti palanutta ja palamatonta luuta. Sieltä täältä tuli savikiekon katkelmia.

8. kerroksessa alkoi pohjahiekka näkyä paikoitellen. Puhdas pohjahiekka oli ruuduissa 3cdc, 4cd, 5c. Sieltä täältä tuli palaneita ja palamattomia luunpaloja.

9. kerroksesta tuli ruudun 2a ison kiven alta mm. hevosen hampaat ja paljon keramiikkaa. Kivi asetettiin vielä tämän jälkeen paikoilleen.

Tutkimuksia heinäkuussa 1980 jatkettaessa kaivettiin sektori S-O-W pohjaan ja tämän jälkeen tutkittiin kummun itäpuolista sektoreista kerrokset 5-10. Viimevaiheessaan tutkimus jatkettiin ulottamaan vielä sektorin N-O-W alueelle, jonka pohjatasosta tavattiin mahdollisesti hautaukseen viittaavia löytöjä.

Aikaisemmin käytetty ruutu- ja sektorijako säilytettiin entisellään. Metallilöydöt otettiin talteen löytöinä ja on merkitty luettelonumeroin puhtaaksi piirrettyihin kaivauskarttoihin. Muu löydöstö otettiin talteen ruuduttain ja kerroksittain ja vain poikkeustapauksissa ne on merkitty karttaan. Usein huomattavien esiintymien ollessa kyseessä niiden koodinaatit on kuitenkin merkitty löytöluetteloon niin, että niiden löytösuhteet on rekonstruoitavissa. Kustakin kaivauskerroksesta pyrittiin piirtämään tasokartta.

Kaivauksen alkuvaiheessa tutkimatta jätetyt 50 cm leveät profiilikaistat tutkittiin kerroksittain sen jälkeen kun niistä oli piirretty ao. profiilipiirroksia. Niin piirtäminen kuin profiilien asianmukaista tutkimista vaikeuttivat alati tapahtuvat profiilikiveyksen sortumat, jotka johtuivat asiantomien liikuskelusta kaivausalueella ja toisaalta viereisten sektorien kaivamisesta. On ilmeistä, että sortumavaaran ja kummun sisäisten rakenteiden hahmottamisen vuoksi olisi onnistuneempaa välttää tällaista kaivausalueen silpomista eri aikoina tutkittuihin sektoreihin ja sektorien välisiin kaistoihin.

Kuten jo tutkimuksen alkuvaiheessa oli käynyt ilmi, kun pu koostui erittäin tiiviistä pikkukivipakkauksesta, joka tosin harveni pohjaanpäin mentäessä. Ilmeisesti raunio on muodostettu siten, että aluksi paikalle on kieritetty suuria kiviä ja tämän jälkeen tämä karkea röykkiö on saatettu säännölliseen muotoon täyttämällä kivien välit pikkukivipakkauksella ja maalla.

Raunion muodostamistapaa mahdollisesti valottaa ehkä S-O-W-sektorista tehty havainto, jossa isojen raunio muodostamiseen käytettyjen kivien saatettiin todeta sijaitsevan kulttuurimaan päällä. On kuitenkin huomattava, että tut

kittu kumpu juuri tällä laidalla liittyy maantasaiseen kalmistokiveykseen kuten arkeologi Pärssinen on edellä tarkkoihin havaintoihinsa perusteella todennut. Muissa sektoreissa tällaista kerrosjärjestystä tapaa, vaan isot kivenlohkareet lepäsivät puhtaalla maalla, samoin kuin S-O-W-sektorin keskustassakin.

Kumpu ei kuitenkaan ollut tarkasti ottaen rakenteeton. Jo em. isot kivilohkareet on sijoitettu siten, että ne näyttivät muodostavan pyöreän kehän raunion keskustan ympärille. Selvimmin tämän kehän olemassaolo ja toisaalta sen epäsäännöllinen rakenne käy ilmi valokuvasta 62. Kysymyksessä ei ilmeisimminkään ole mikään kovin tietoisesti tehty latomus pronssikautisten röykkiöiden kivikehien tapaan, vaan pikemminkin rauniota ladottaessa sattumalta syntynyt muodostelma.

Tämän kehän ulkopuolelta arkeologi Pärssinen on tutkinut paasiarkuksi luonnehtimansa muodostelman, jonkalainen on ilmeisesti ollut myös S-O-W-sektorissa, kumpua ympäröineen kiveyksen sisäpuolella. Vaikka kaikki tutkimuksia aloitettaessa viittasikin siihen, että tämä arkkumainen ladelma ulottui si nyt tutkitulle alueelle, siitä ei voitu havaita mitään merkkejä.

Raunion tai kummun origo-pisteen läheisyydessä oli jo S-O-W-sektorin pohjaa kaivettaessa löytynyt muutamia polttamattoman luun paloja, jotka saattavat olla peräisin ihmisen raajoista. Kysymyksessä ovat ihmisen hautaan liittyvät luut, sillä sellainen tuli kokonaisuudessaan esiin origon tienoon profiilikaistojen pohjia tutkittaessa.

Vainaja on sijoitettu alkuperäiselle sora- tai hiekka-pohjalle, paikkaan, josta ei karkeaa kiveystä tavattu. Paikoitellen haudan alueella esiintyi punervaa hietaa samoin kuin kivikehän sisällä jo S-O-W-sektorissakin. Onko tämä värisävy peräisin paikalla pidetystä tulesta vai jäännös alueen luontaisesta humuskerroksesta on ilman mikroskooppista tutkimusta ratkaisematta. Ensinmainitun vaihtoehdon puolesta ehkä puhuu se, että muuallakin haudan alueella oli vähäisiä palon merkkejä, jotka saattoivat sisältää selviä hiilen murujaakin.

Hiili oli sekoittuneena nokipitoisen maan kanssa puhtaaseen alkuperäiseen hiekkaan t. soraan ja lienee siten varsinaista hautausta varhaisempi. Mitään hautakuoppaa ei tutkimuksissa voitu todeta, vaan vainaja on ilmeisesti asetettu maan pinnalle ja kumpu on muodostettu näin tehdyn hautauksen päälle.

Vainajan asennosta haudassa ei juurikaan saatu selvää käsitystä. Vainaja on ilmeisesti sijoitettu pohjois-eteläsuuntaan siten että, pää, josta haudassa ei ollut merkkejä, on ollut pohjoisessa. Jalkojen luut ovat parhaiten säilyneet, samoin osa lonkkaa. Käsivarsien luista ei talteen saatu kuin vähäisiä jäännöksiä. Kaksi hautatason alapuolelta tavattua nikamaa sijaitsi huomattavan etäällä vainajan raajojen luista itään.

Mikäli oletetaan vainajan maanneen selällään, tavattiin hänen vasemmalta kyljeltään miekka, joka löytösuhteidensa perusteella on sijoitettu siten, että kahva on sijainnut jossain vainajan kainalon tasalla. Miekan kahvan kohdalta ja tarkalleen samalta tasolta tavattiin luuta, joka saattaa olla peräisin miekkaa pidellystä kädestä!???. Itse miekan kahvasta ei ollut mitään jäljellä. Alueen pohjahiettaa seulottaessa siitä löydettiin kuitenkin ilmeisesti tähän miekkaan kuulunut ruoto; kädensija itse lienee siten ollut orgaanista ainetta.

Haudan muuhun kalustoon kuuluu 2 keihäänkärkeä, jotka sijaitsivat vainajan oletetun pään yläpuolella rinnakkain haudan suuntaisesti siten, että voidaan ajatella keihäät pannuksi varsineen vainajan viereen hautaan. Edelleen vainajan oikealta puolelta tavattiin vihreä maaläiskä, jonka oletettiin olevan peräisin pronssiastiasta tai pikemminkin kilven kupurasta. Tähän löytöön sisältyi vähäinen neliömäinen rautarengas. Analyysiä vihreän kiteisen massan olemuksesta ei ole toistaiseksi tehty. Haudan kalustoon kuuluu edelleen veitsen katkelma.

Muuta rauniosta saatua löydöstöä ei suoranaisesti voida liittää tähän hautaukseen. On kuitenkin huomattava, että pronssinen vyönsolki ja toinen rautaveitsi ovat peräisin haudan läheisyydestä, joskin niiden löytötaso on selvästi hautatasoa ylempi.

Kolmas mainittava löytö, rautahela (177:1873) on tästä hautauksesta erillään ja saattaa pikemminkin kuulua kumpua länessä reunustaneeseen kalmistokiveykseen kuin itse kumpuun.

Edelleen profiilikaistoja tutkittaessa tavattiin N-O-W-sektorista polttamatonta luuta. Sitä esiintyi itse profiilikaistan alueella ja selvä kolmen luun ryhmä tavattiin kaistasta jonkun matkaa pohjoiseen, ison kiven kupeesta. Nämä luut sijaitsivat pohjamaan tasalla samoihin kuin varsinainen hautauskin. Ne eivät liittyne kuitenkaan em. hautaan. Etäisyys siihen on siksi huomattava. Luut ovat myös siksi hennot, ettei kysymyksessä voine olla ihmisen jäämistö, vaan pikemminkin jonkun suurehkon nisäkkään (koiran?). Lähellä on tulkinta, että kyseessä olisi vainajan mukaan pantu koira. Kaivaushavainnot eivät puhu tällaista vastaan, joskaan ne eivät anna kiistatonta todisteitakaan tällaisen tulkinnan puolesta.

Huomautettava on edelleen, että koko kummun alueelta löydettiin vähäisiä määriä polttamatonta ja poltettua luuta. Osa niistä on selvästi peräisin eläimistä, löydöstöön sisältyy kuitenkin mm. ihmisen hammas, joka kertonee sekundäärisestä hautaamisesta. tai alunperäisen haudan osittaisesta turmelemisesta jossain aikaisemmassa vaiheessa. Luuaines on tieteellisesti analysoimatta.

Kaivauslöytöihin sisältyy viljan jyviä, ne ovat kiistatta jo säilyneisyysasteensa vuoksi luettava sekundääreiksi. Kaivauksissa niinikään talteen otetut pikkujyrsijöiden pääkallo osoittavat, myyrien tai hiirien pitäneen rauniota pesäpaikanaan. Tämä puolestaan selittää viljan jyvien löytymisen huomattavan syvältä raunion sisältä.

Tutkimuksen päätyttyä raunio pyrittiin saattamaan alkuperäiseen asuunsa ja peitettiin alkuperäisellä turvekerroksella.

LIITTEET

löytöluettelo TYA 177:1 - 1888

valokuvat 1 - 51-62

negatiivit 24x36, numerot 3993 - 4128

diapositiivit, numerot 66:1 - 62

yleiskartta 1:500

ote Vammalan kaupungin kantakartasta 1:1000

tasokartat I - X profiilipiirroksat 1-2, erikoiskartat 1-2

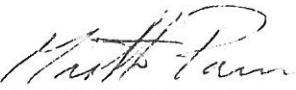
liite 1. Pintavaaitus ja ruudutus

3. yleiskartta

liite 2. SOW-sektorin ruutujen -3cd arkku-
maisena ladelman VIII taso

4. kaavio hautaukseen
liittyvistä löydöistä

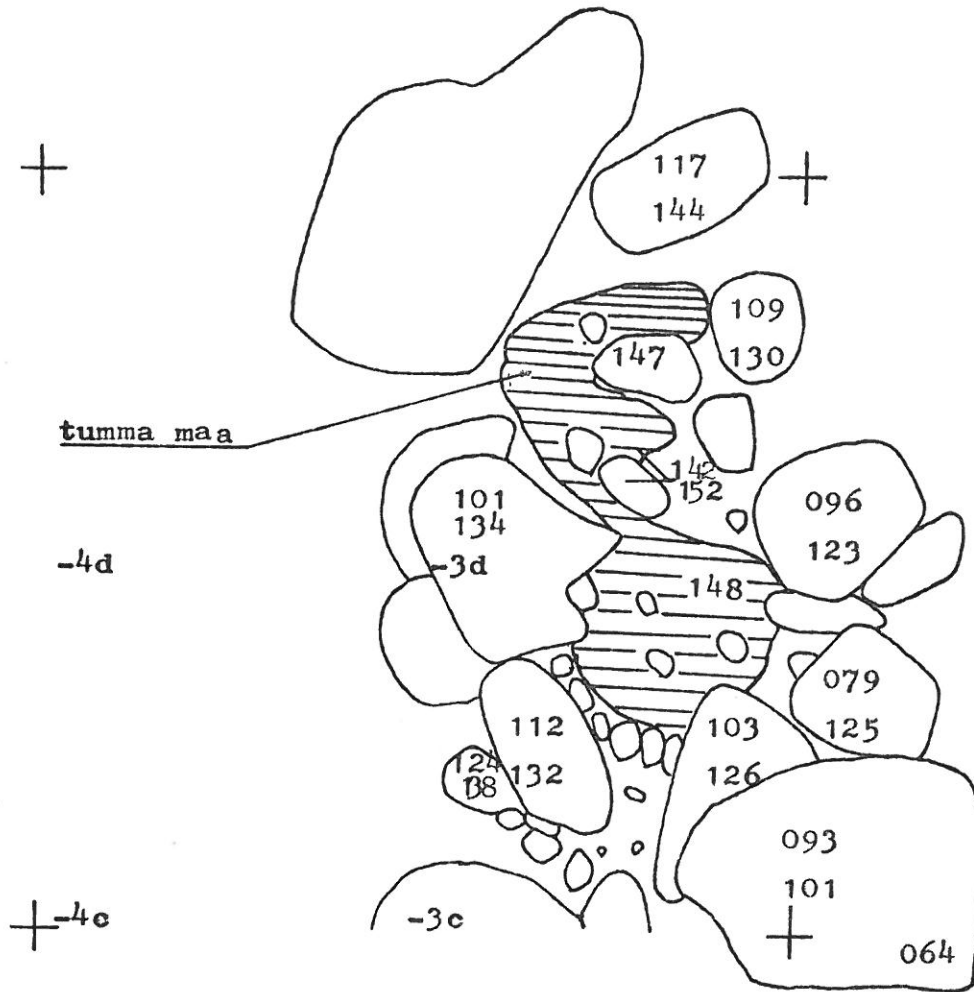
Turussa 4.4.1931


Martti Pärssinen

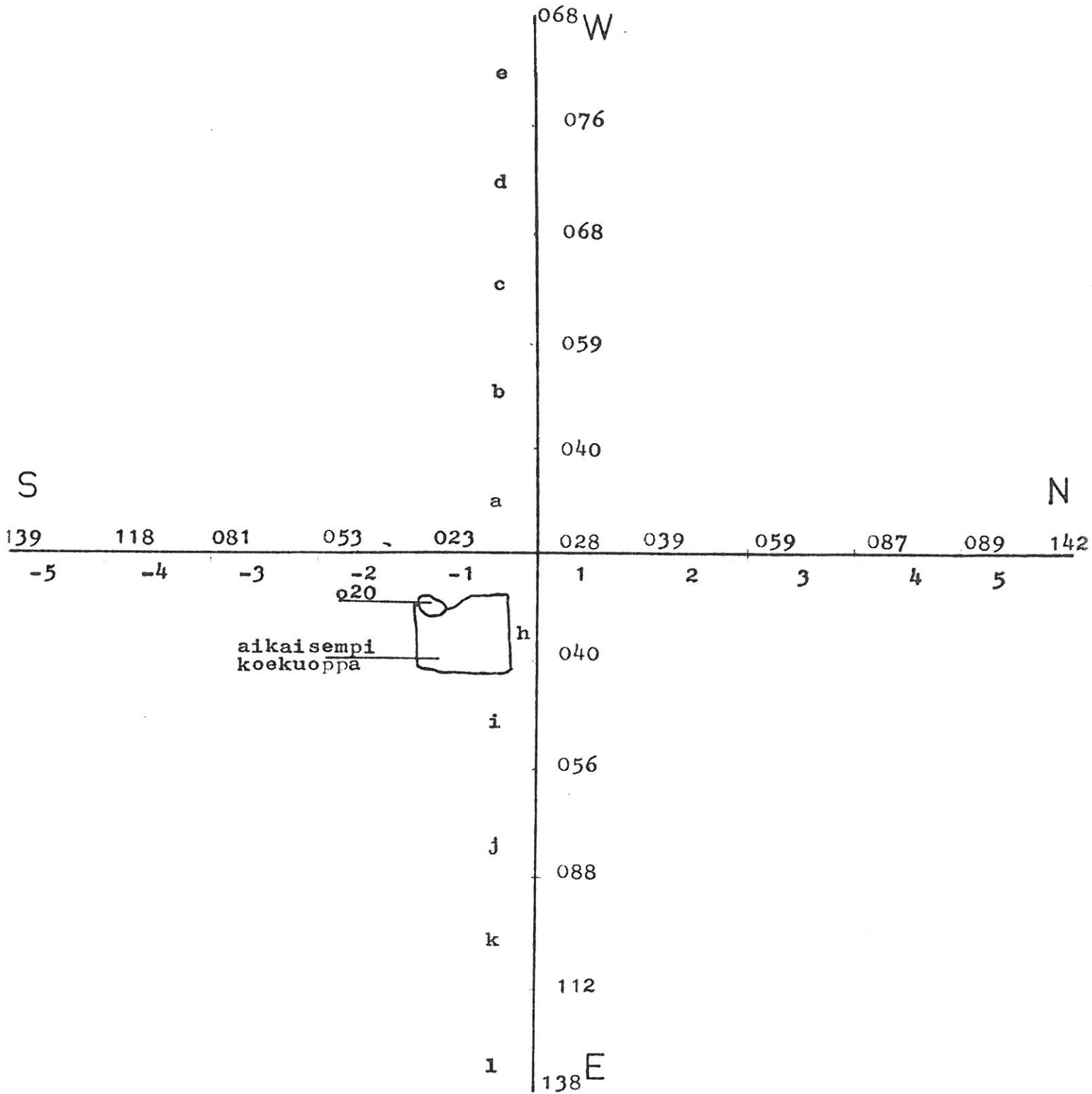
merk. Juha Niemelä

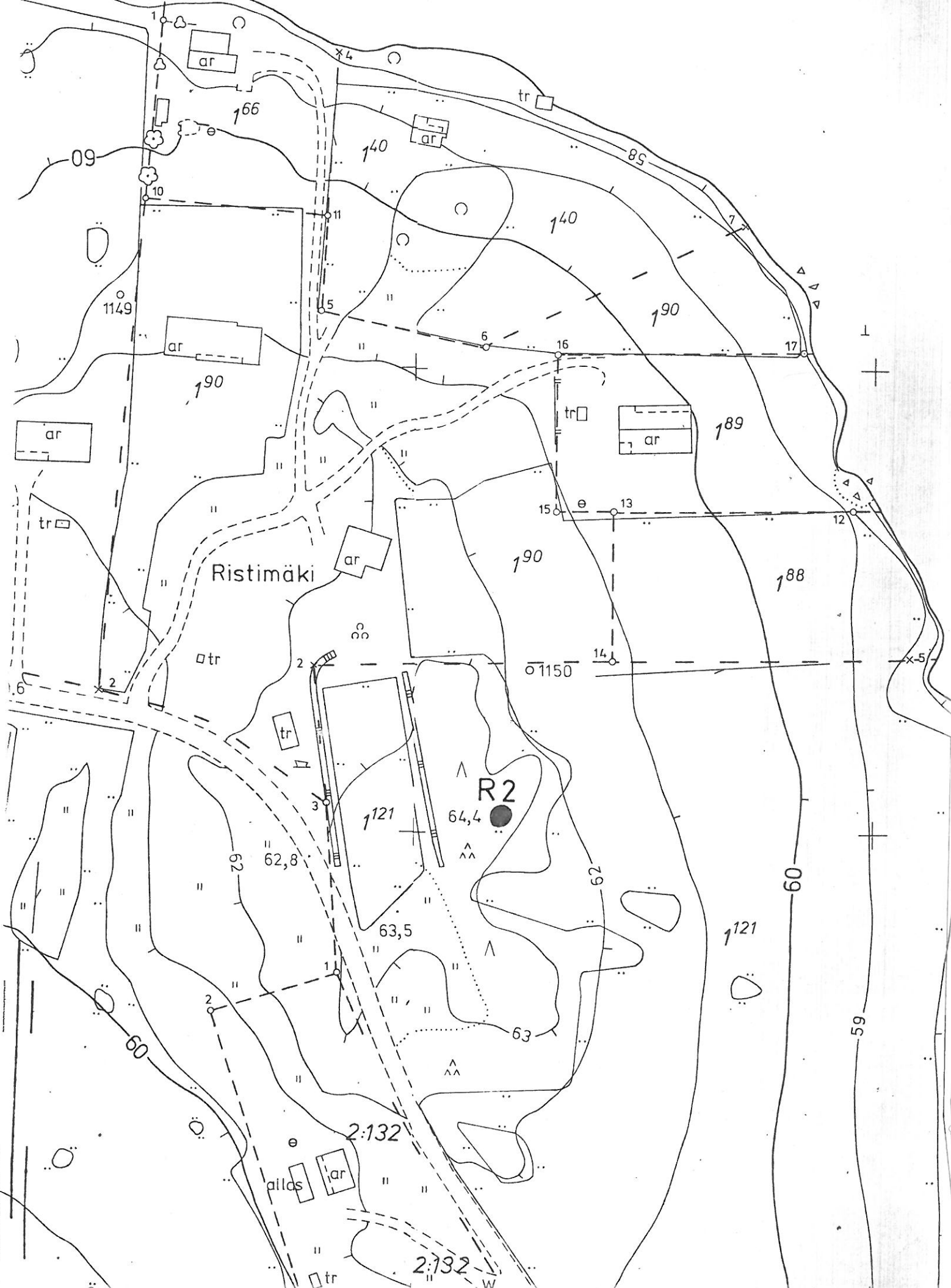

Jukka Luoto

Arkkumainen ladelma S-O-W sektorissa



Pintapunnitukset ja ruutujako
1:50





Vammalä

Ristimäki 1980

"Paasiarkut" merkittävät metallilöydöt & luu

1:20

N (Mg)

E

nikamat

"kilpi"

lonkka

eläimen luut

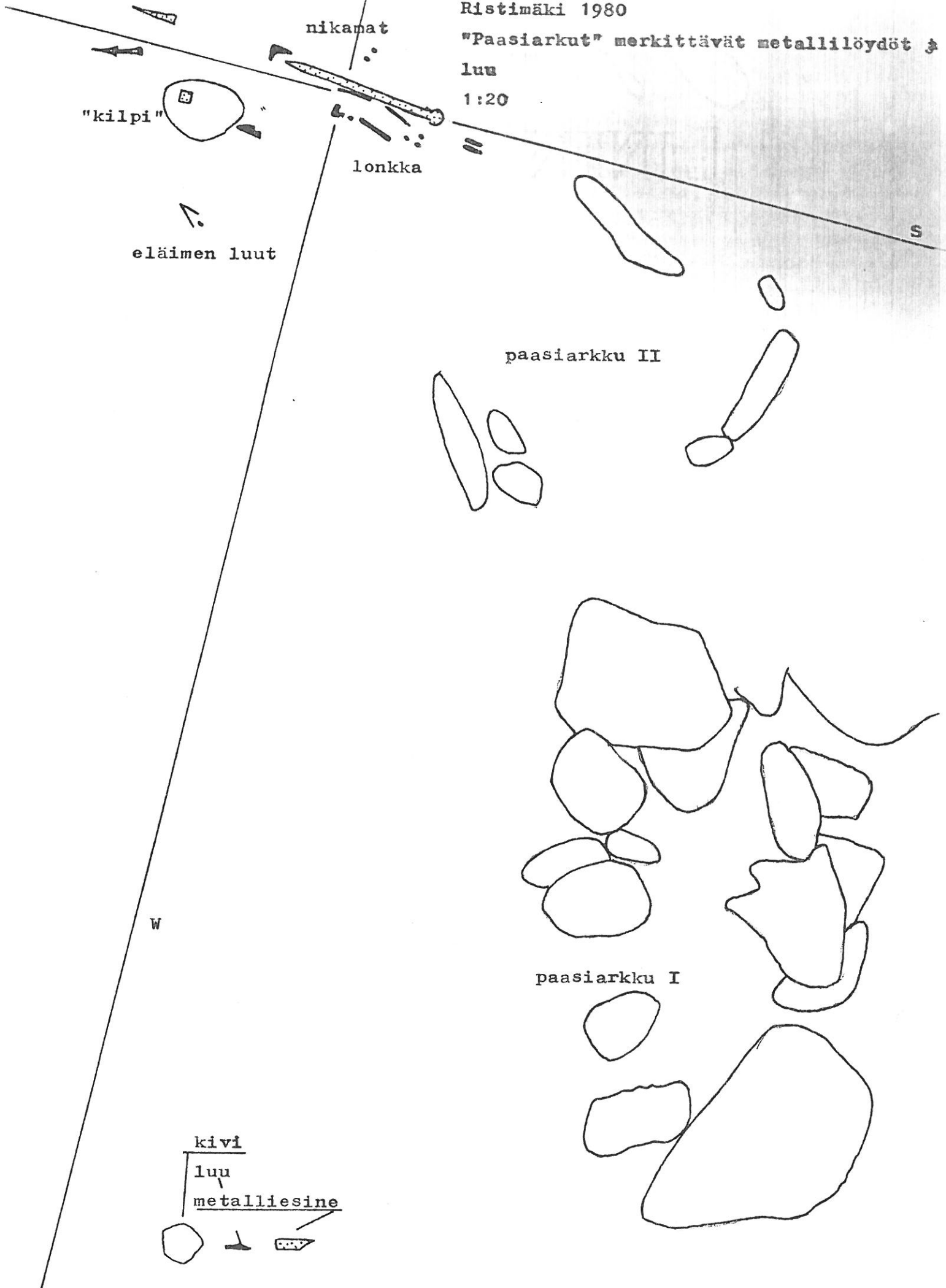
paasiarkku II

paasiarkku I

kivi

luu

metalliesine





1. Vammala
Roismala
Ristimäki

Kesällä v. 1980
tutkittu kumpu
ennen kaivausta
Kuvaussuunta
lännessä itään



2. Tutkittu
kumpu ennen
kaivausta.
Pohjoisesta.



3. Tutkittu
kumpu ennen
kaivausta.
Koillisesta.



4. Tutkittu kumpu
ennen kaivausta
n. 4 m. korkeasta
tornista katsottuna
Lounaasta.

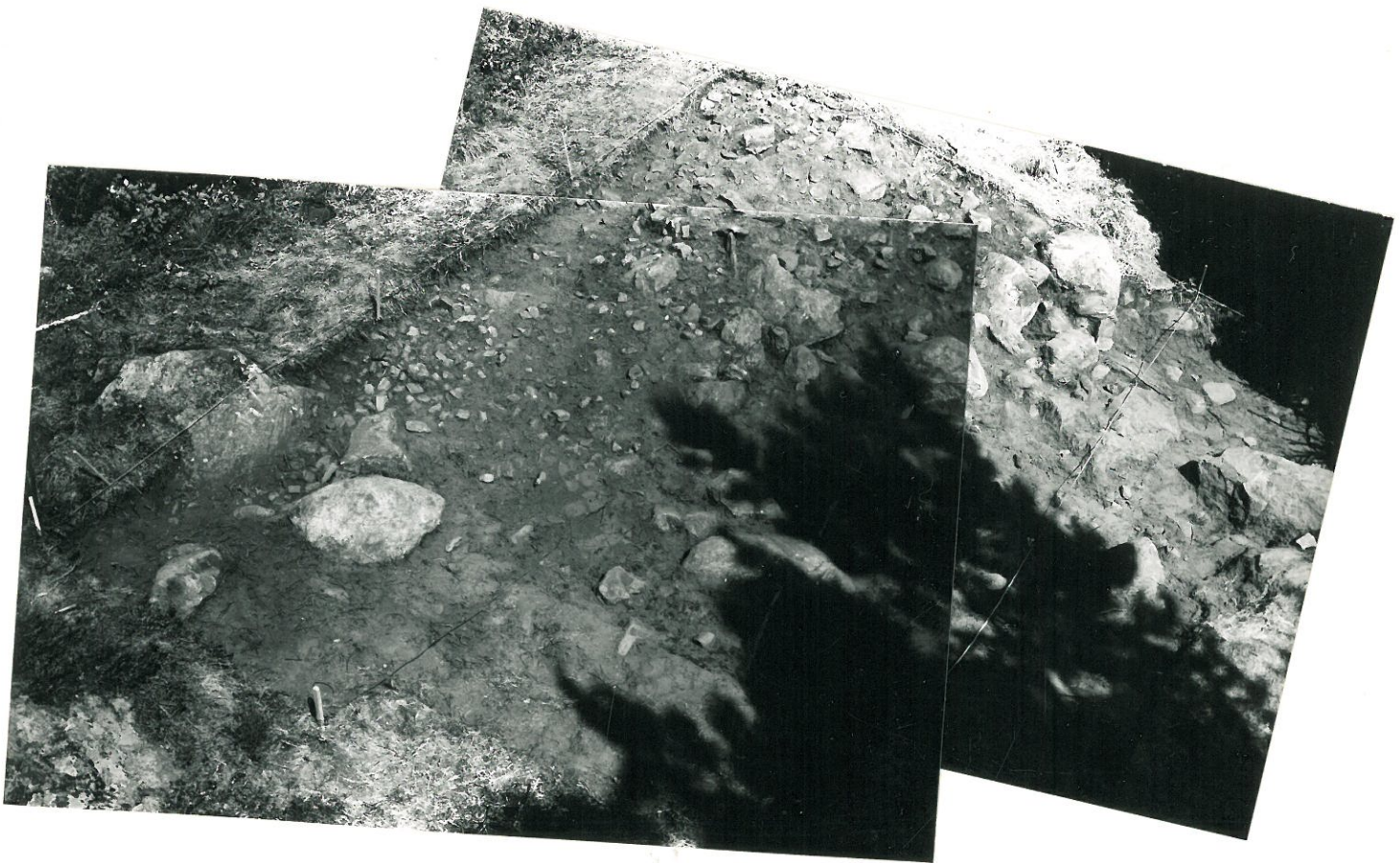
Kuvassa näkyy
O-paalu ja E-
paalu. Kuvan lou-
naiskulmassa näky-
västä valkoisesta
rististä on 5m.
O-paaluun.



5. SOW-sektori I taso
Lounaasta.



6. SOW-sektori 2. kerros. Ruutujen -le ja -lf
rajalla ollut pieni kiveys isojen kivien välissä.
Länneestä.



7. SOW-sektori II taso
Lounaasta.



8. SOW-sektori III taso
Lounaasta.



8b. SOW-sektori
III taso, ruudut
-1ab, -2ab.
Pohjoisesta



9. SOW-sektori, reunojen IV taso.
Lounaasta.



10. SOW-sektori. Kiveys, joka poistettiin
5. kerrosta kaivettaessa, rundut -1cde, -2cde.
Länneästä.



11. SOW-sektori, reunojen V taso.
Lounaasta.



12. SOW-sektori, reunojen VI taso.
Lounaasta.



13. SOW-sektori. Ruutujen
-3cd arkkumainen ladelma.
VI taso. Lännestä.



14 SOW-sektori. Ruutujen
-3cd arkkumainen ladelma.
VII taso. Lännestä.



15. NOW-sektori,
II taso. Lounaasta.



16. NOW-sektori,
II taso, ruudut
1ab, 2ab, 3ab, 4ab,
5ab. Etelästä



17. NOW-sektorin
pohjoisreunaa,
III taso. Idästä.



18. NOW-sektori, III taso, Länestä.



19. NOW-sektori, 5. kerros, ruutu 2e.
Kohdasta tuli runsaasti palanutta savea.
Länestä



20. NOW-sektorin reunojen \bar{V} taso.
Lännestä



21. NOW-sektori,
 \bar{V} taso, ruudut
1de, 2de. Idästä



22. NOW-sektori, reunojen VI taso.
Länestä.



23. SOE-sektori, I taso. Kaakosta



24. SOE-sektori,
II taso, Kaakosta.



25. SOE-sektori,
II taso, ruudut
-1hi, -2hi, -3hi.
Pohjoisesta.



26. SOE-sektori,
III taso, Kaakosta



27. SOE-sektori
IV taso, ruudut
-1;kl, -2;kl.
Lännestä



28. NOE-sektori
I taso. Pohjoisesta



29. NOE-sektori
I taso. Koillisesta



30. NOE-sektori,
III taso. Pohjoisesta



31. NOE-sektori
III taso. Koillisesta



32. NOE-sektori
3. kerros. Ruudun
2i kaakkoiskulmas-
ta löytyneen savi-
astian paloja
in situ. Pohjois-
sesta.



33. Kummun keskusta III tasossa



34. SOW-sektori,
4. kerros, ruutu -1a.
Luu kivien välissä
in situ, Länneistä.



35. SOW-sektori,
IV taso, ruudut
-1ab, -2ab, -3ab.
Noin 4 metriä kor-
keasta tornista.



36. SOW-sektori,
5. kerros, ruutu -1b.
Uusia kauranjyviä.
Etelästä.



37. SOW-sektori
V taso, ruudut
-1ab, -2ab, -3ab.



38. SOW-sektori
V taso, ruudut
-1a, -2ab.
Kivipaaseja.
Lounaasta



39. SOW-sektori
V taso, ruudun
-2b kivipaadet.
Idästä.

40. SOW-sektori,
VI taso, ruudut
-1 abcdef, -2 abcde,
-3 abcde, -4 ab, -5 ab





41. SOW-sektori, VI taso, ruutupen -1ab, -2ab, -3ab paasikiviä. Pohjoisesta



42. SOW-sektori, VII taso, lounaasta



43. SOW-sektori,
VIII taso.
Lounaasta



44. SOW-sektori,
VIII taso. Pystyssä
olleita kivipaaseja
lähellä kunnan keskustaa.
Luoteesta.



45. SOW-sektori
IX taso.
Lounaasta.



46. SOW-sektori,
10. kerros, ruutu
-la. Ihmisen
jalkojen luita
5 kpl. Pystyssä
olevan naulan
kohdalta löytyi
kaksi pitkää
luita 9. kerrok-
sesta. Kuva
länneestä.



47. NOW-sektori
IV taso, ruudut
1ab, 2ab, 3ab, 4ab
Lounaasta



48. NOW-sektori
5. kerros, ruutu
1a. Kivihiireen
in situ.



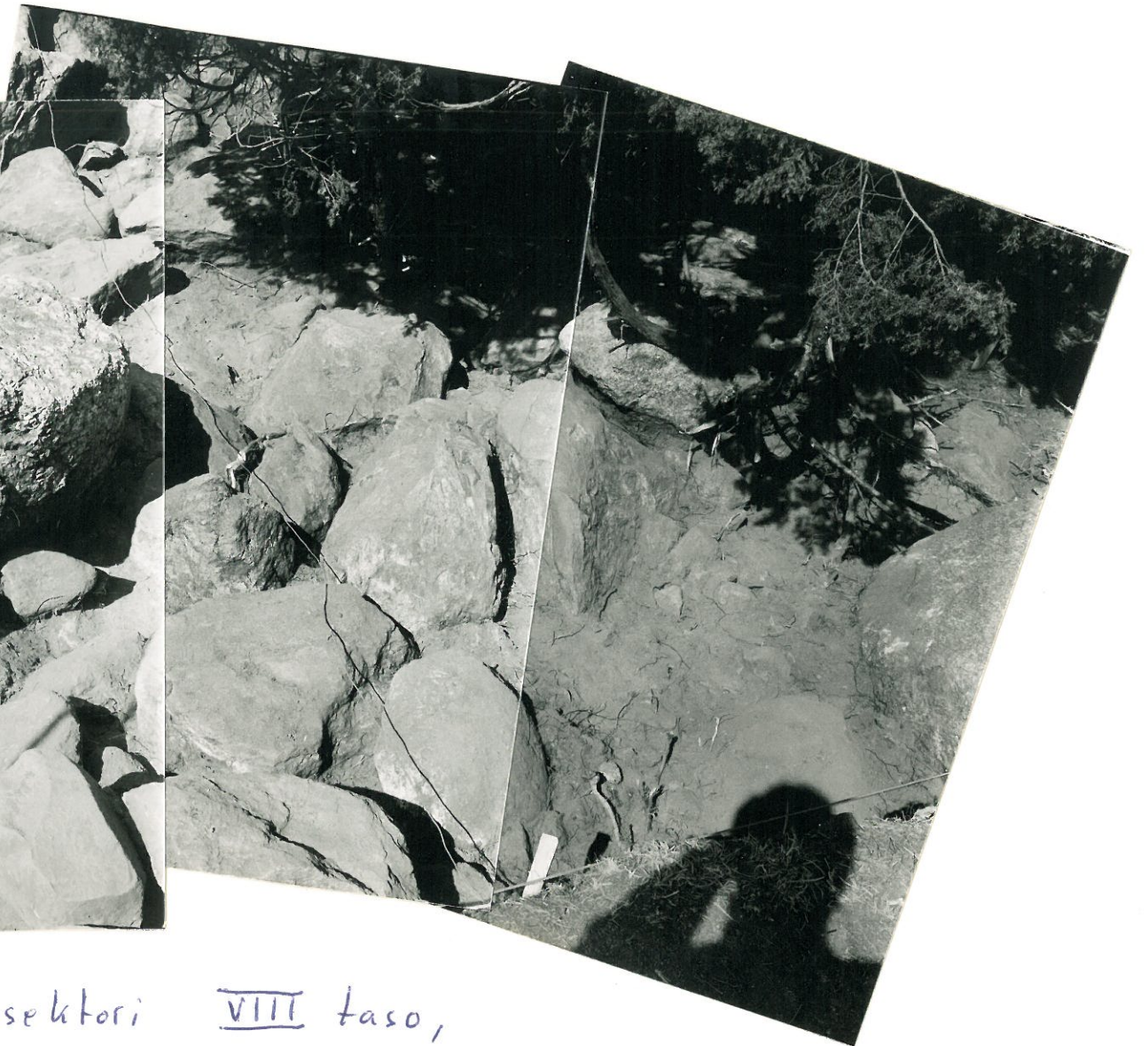
49. NOW-sektori, VI taso. Pohjoisesta



50. NOW-sektori VII taso. Pohjoisesta



51. NOW-sektori
Idästä



VIII taso,



N:o 52 Sektori NOE, viides taso. Kuvattu itäsuunnasta.



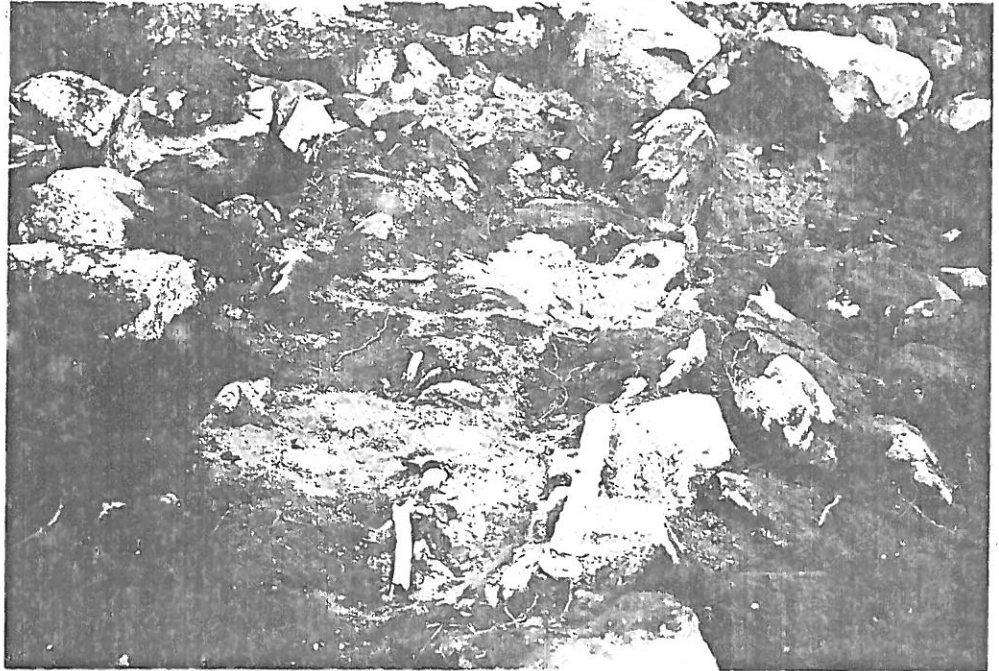
N:o 53 Sektori NOE seitsemäs taso. Kuvattu tornista suunta koillinen-louhas.



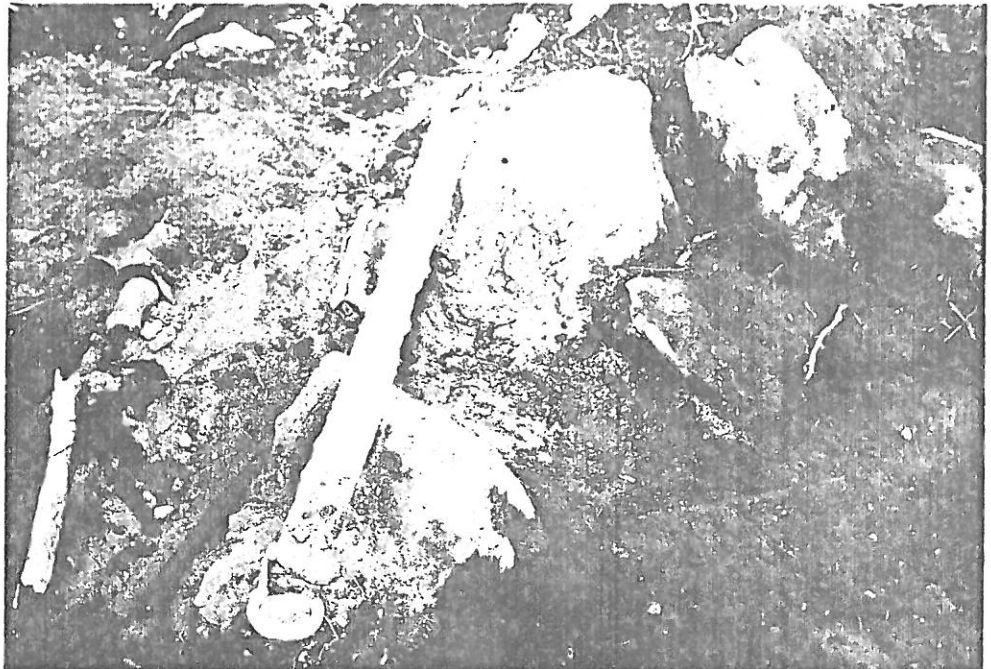
N:o 54 Vyön solki, prons-
sia. Sektori SOE, kahdek-
sas taso. Kuvattu länsi-
itä suunnassa.



N:o 55 Eläimen luut. Pro-
fiilin WO Jähellä. Kuvat-
tu itä-länsi suunnassa.



N:o 56 Profiilin NO hauta.
Kuvattu etelä-pohjois-
suunnassa.

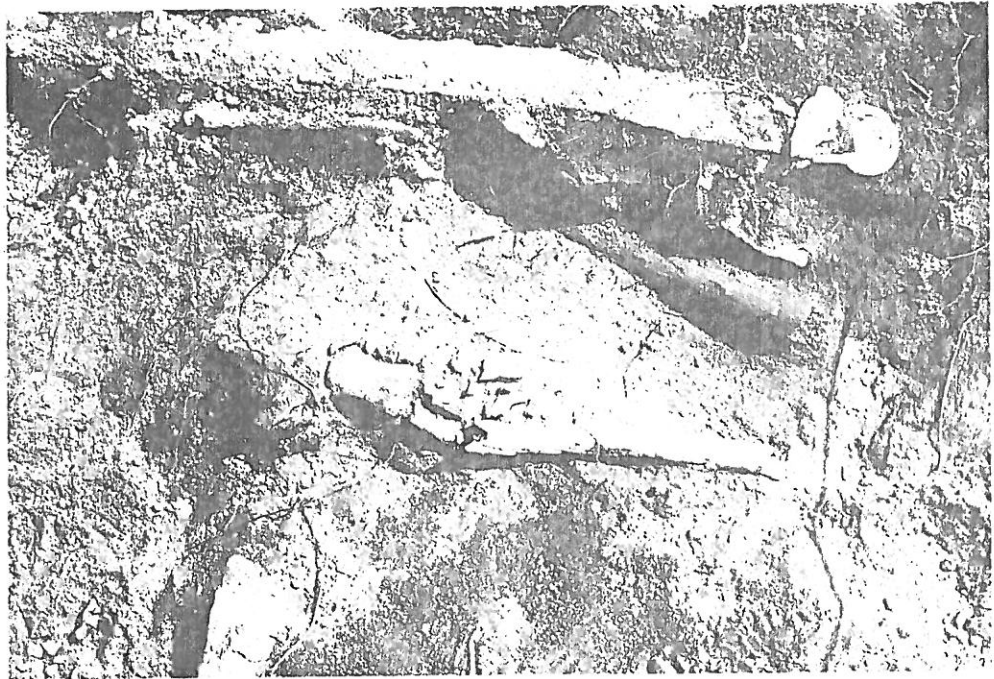


N:o 57 Lähikuva haudan jal
kopäästä. Miekka n.I/IO
luonnollisesta koostaan.
Kuvattu kaakko-luode suun
nassa.



58

N:o 58 Yleiskuva haudas-
ta. Suhde I/7. Kuvattu
itä-länsi suunnassa.



N:o 59 Lähikuva miekasta
ja jalan luista. Suhde
n. 1/5. kuvattu länsi-
itä suunnassa



60. Yleiskuva alueelta.
Kymmenes taso. Kuvattu tor-
nista. Koillinen lounas
suunnassa.



N:o 6I Yleiskuva alueelta
Kymmenes taso.Suhde 1/60
Kuvattu tornista kaakko-
luode suunnassa.

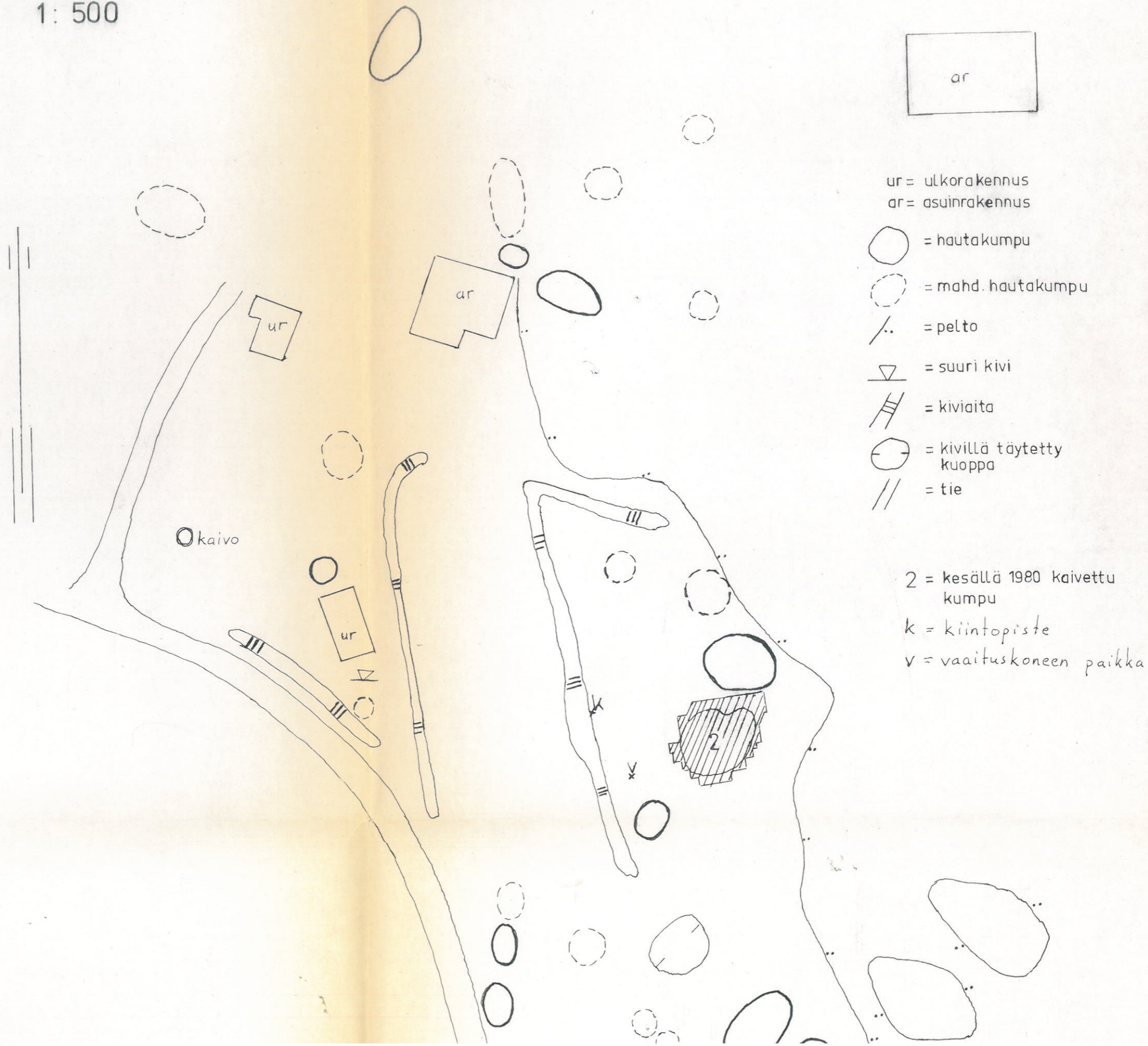


N:o 62 Yleiskuva alueelta
Kymmenes taso. Suunta lou-
nainen-koillinen.

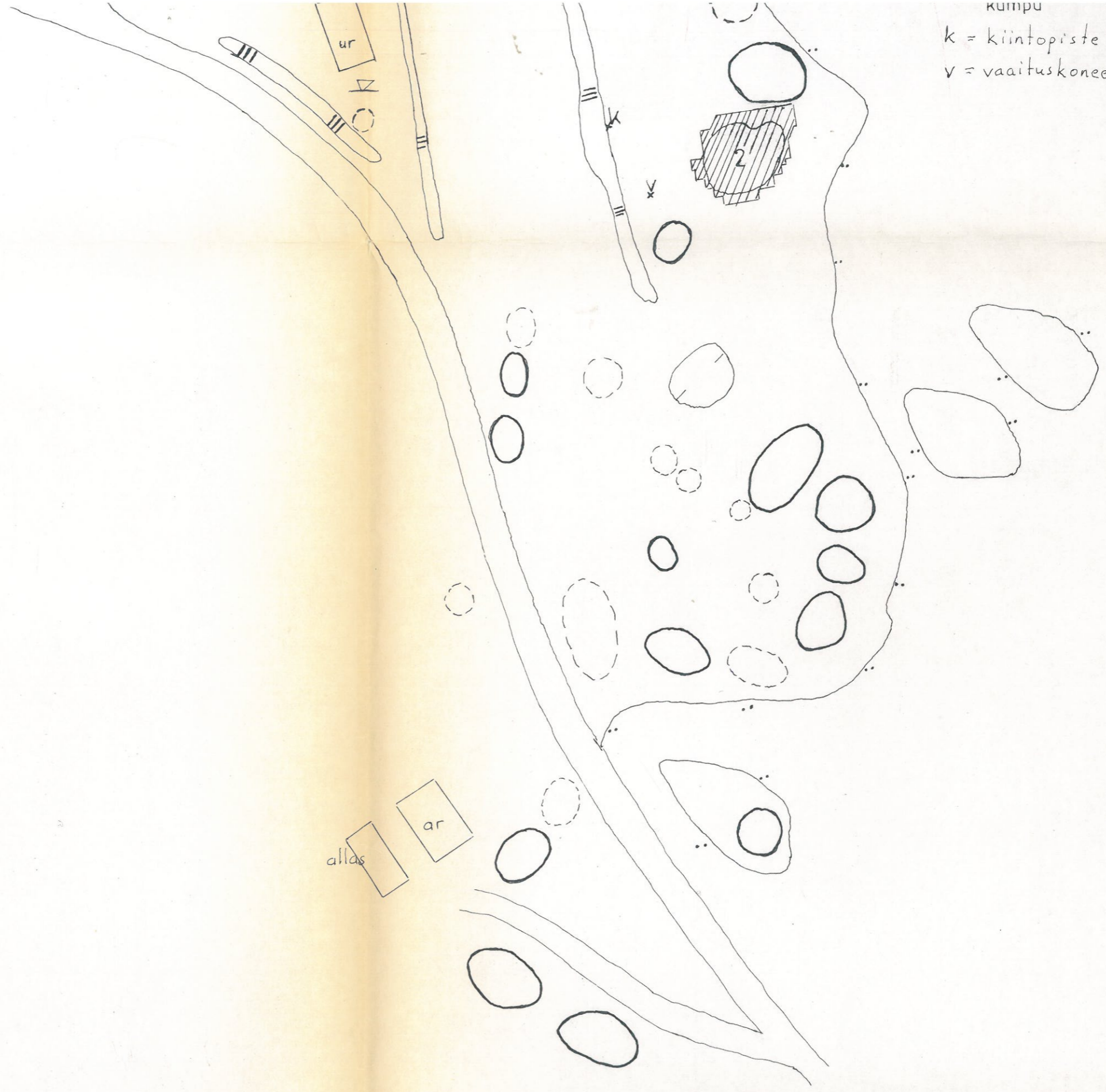
VAMMALA , ROISMALA , RISTIMÄKI 1980

Yleiskartta

1: 500



kumpu
k = kiintopiste
v = vaaituskoneen paikka



allas ar

ur

2

VAMMALA, ROISMALA, RISTIMÄKI 1980

Profiilit W0 ja OS

Mk 1:20

Kp 0,45



= turve

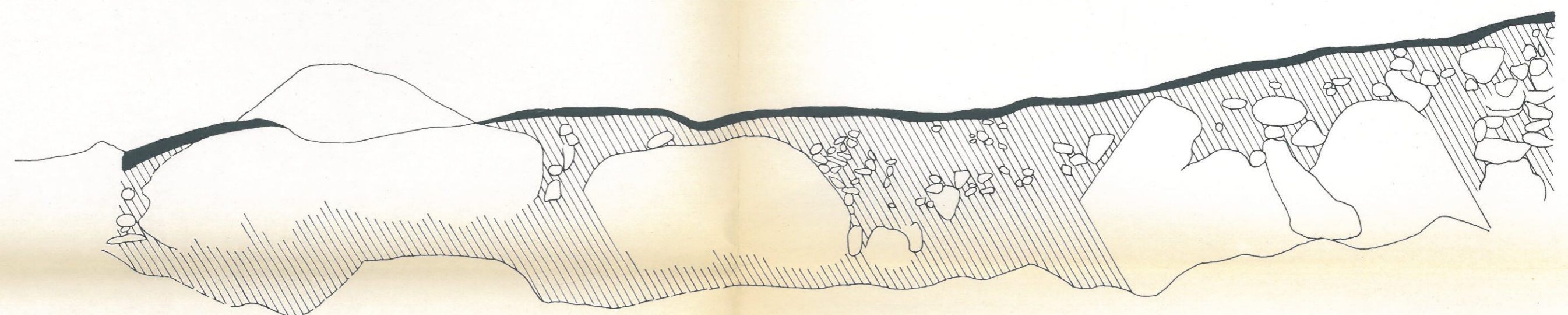


= harmaa mullansekainen hiekka

W

0.94 0.93 0.92 0.90 0.84 90 86 83 80 78 77 74 77 83 86 85 84 82 80 79 78 77 74 72 71 70 70 69 70 10 71 76 74 72 71 70 70 69 69 70 71 12 72 71 70 69 66 65 65 63 62 62 59 57 54 51 49 48 46 48 41 41 40 39 38 38 35 31 29 0.28 0.26

O



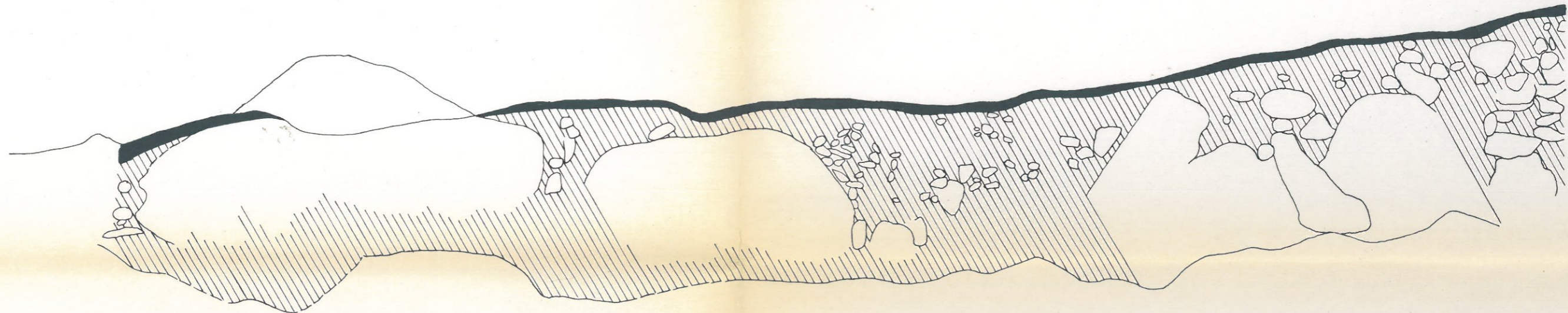
O

0.26 27 28 26 32 34 33 35 32 32 30 30 31 33 35 38 42 45 47 52 66 58 60 63 66 69 72 77 81 82 80 80 82 1.0 103 105 107 109 112 112 115 117 123 127 130 135 136 139 137 140 138

S



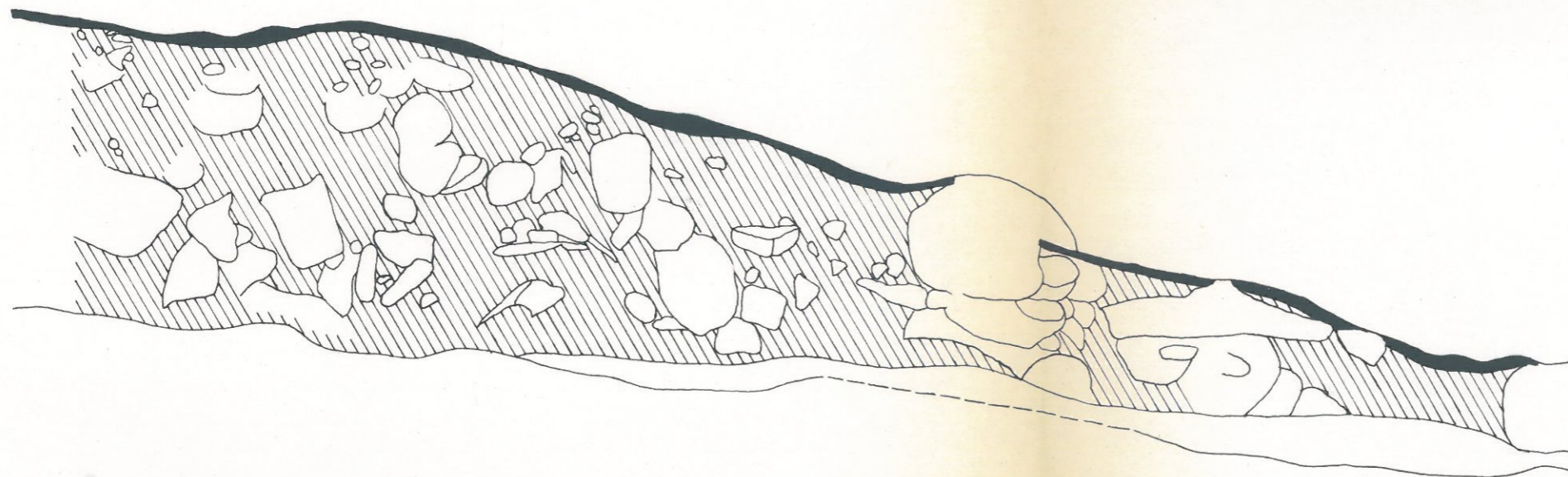
0.94 0.93 0.92 0.90 0.84 90 86 83 80 78 77 74 77 83 86 85 84 82 80 79 78 77 74 72 71 70 70 69 70 70 71 76 74 72 71 70 69 69 70 71 72 72 71 70 69 66 65 65 63 62 62 59 57 54 51 49 48 46 48 41 41 40 39 38 38 35 31 29 0.28 0.26



O

S

0.26 27 28 26 32 34 33 35 32 32 30 30 31 33 35 38 42 45 47 52 66 58 60 63 66 69 72 77 81 82 80 80 82 1.0 103 105 107 109 112 112 115 117 123 127 130 135 136 139 137 140 138





VAMMALA, ROISMALA, RISTIMÄKI 1980

Profiilit ON ja EO

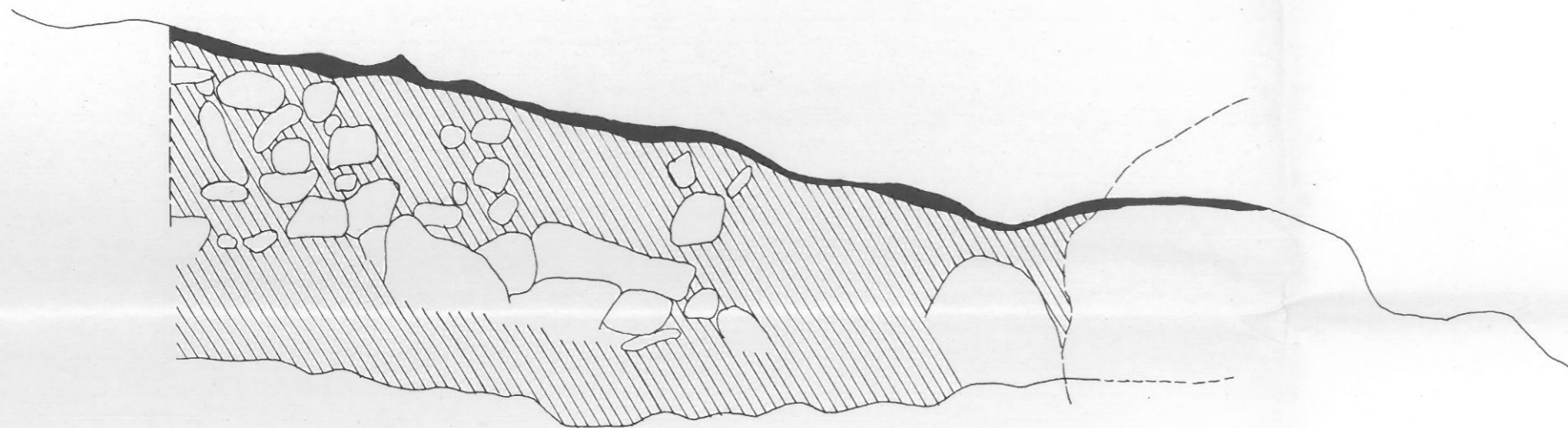
Mk 1:20

Kp 0,45

-  = turve
-  = harmaa mullansekainen hiekka

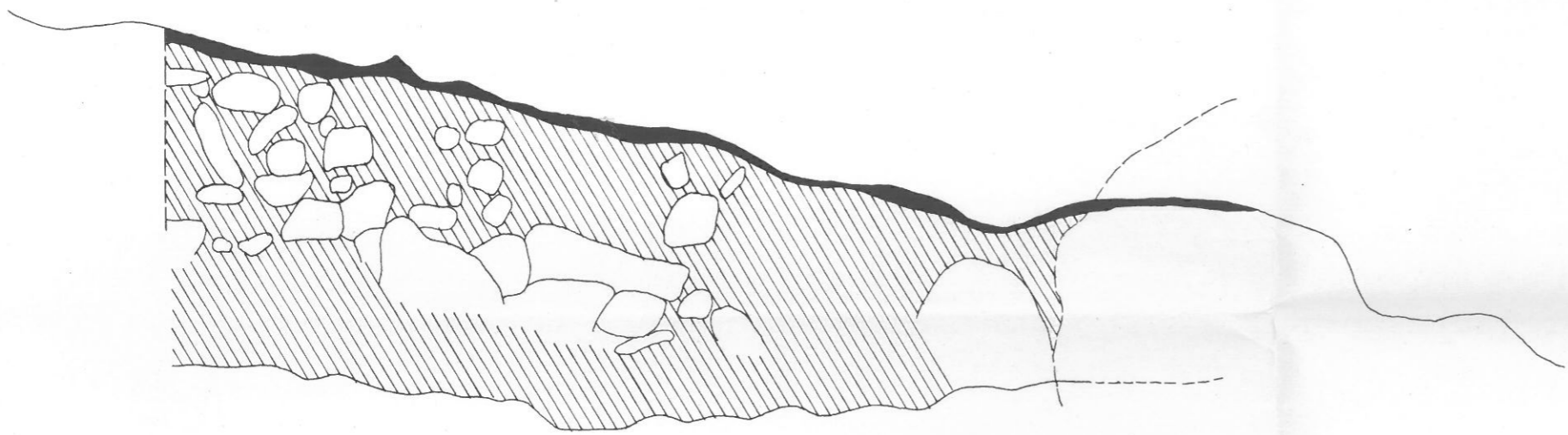
O
0,26 0,30 31 30 30 32 35 37 40 39 41 43 40 49 49 53 56 59 60 62 63 64 67 73 78 80 80 82 84 87 94 94 91

N
88 91 95 100 123 124 126 124 145 135 140



O
0.26 030 31 30 30 32 35 37 40 39 41 43 40 49 49 53 56 59 60 62 63 64 67 73 78 80 80 82 84 87 94 94 91

N
88 91 95 100 123 124 126 124 145 135 140



E
134 122 128 128 115 110 109 108 106 94 91 88 84 82 80 77 71 71 67 63 62 55 56 54 52 51 50 45 42 40 40 41 36 35 34 30 27 27 24 29 28 26

