

Vammala, Hiukkasaari 1981

Kaivauskertomus 17.6-5.7.1981

Turun yliopisto, arkeologian
oppiaine

valvojat: prof. Unto Salo

hum. kand. Martti Pärssi-
nen

kaivauksen johtaja: J. Niemelä

kaivauskertomus: J. Luoto

Luoto?

Tehtävä

Kenttätöiden tavoitteena ei ollut muinaisjäännöskompleksin rakenteiden perinpohjainen selvittely tai asumisvaiheiden erittely, vaan aikaisempina vuosina keskeneräiseksi jääneiden kaivausten päätökseen saattaminen.

Kaivausalue A (t. I)

Alueen tutkimus oli saatettu lähelle päätöstään jo vuoden 1980 kuluessa. Nyt tutkittiin tuolloisen kaivausalueen länsipäästä pohjaosat eli kerrokset 7-12. Ilmeisesti rautakautiset ja sitä myöhemmät kerrostumat oli tutkittu jo aikaisemmin sillä nyt alueelta saatiin talteen yksinomaan kivi-pronssikautista löydöstöä. Myös poltetun luun määrät ovat niin vähäisiä, ettei täällä enää voida ajatella sijainneen polttohautoja, päinvastoin kuin kaivausalueen itäpäässä oli asian laita.

Alueen länsipään struktuuriton karkea kiveys osoittautui asemaltaan ilmeisesti luontaiseksi. Ainoina kiinteinä jäännöksinä heikosti värjäytyneen kulttuurikerroksen lisäksi olivat eri puolilta kaivausaluetta tavatut nokimaaläiskät, joista kuitenkin yhtäkään ei voi luonnehtia liedeksi.

Mielenkiintoisin jäännös on ruudun d:7 10. kerroksessa tavattu kaareva nokimaajuova. Kaivaja tulkitsee jäännöksen mahdolliseksi haudaksi. Mitään kiistatta hautaan viittaavaa, esim. selkeätä hautakuoppaa tai hautakalustoa ei kuitenkaan tutkimuksissa tullut esiin. Huomattavaa on, että nokijuova hävisi kuljettuaan n. 1,2 m. itä-länsi-suuntaan ison maakiven alle, jonka asema siis on kulttuurikerroksen pohjaosaan nähden sekundäärinen.

Niin oletetun haudan kohdalla kuin muuallakin kaivausalueella 12. kerros oli täysin löydötön ja koostui värjäytymättömästä hiekkamaasta.

Tutkimusten päätyttyä kaivausalue peitettiin.

Kenttätöiden kuluessa kävi ilmi, että v. 1980 kaivausten aikana tutkittu hiiliesiintymä kaivausalueen itäpäässä periytyy myöhäiseltä ajalta. Paikka on nimittäin viime vuosiin asti ollut perinteinen kokkotulenpitopaikka.

Kaivausalue B (t. 2)

Kaivausalueeksi valittiin (pääarkeologi M. Pärssinen) aikaisemmin tutkimuksen piiriin otettu 4x4 m:n alue ja sitä laajennettiin oletetun muurimuodostelman suuntaan 1x4 m:n suuruisella kaistalla Hiukkasaareen liittyvän muinaislinnainproblematiikan tyhjentäväksi ratkaisemiseksi.

Aikaisemmin tutkimuksen piiriin otettu ala oli tässäkin tapauksessa luonteeltaan kivikautinen keramiikanpaloineen ja kvartsi-iskoksineen. Keskeltä aluetta tavattiin vaatimaton kivetty liesi, jota ympäröivät epämääräiseen puolikaareen ryhmityneet hiiltyneet paalunjäljet (vrt. kartat III-V kerroksista). Kaivaja on tulkinnut jäännöksen nuotiota etelän puolelta suojanneeksi lakkamaiseksi rakenteeksi.

Metrin levyinen koeleikkaus oletetun muurin kohdalta osoitti, että rakennelma koostui ladotuista kivistä. Maa kivien lomassa oli selvästi likaista mutta paria savimaa- ja nokilinssiä lukuunottamatta vailla selviä kerrostumia. Likaantumaton pohjamaa oli täälläkin hietaa tai hiekkaa.

Oletetun muurirakennelman maa sisälsi keramiikan ja poltetun saven paloja, jotka olivat kuitenkin niin vähäpätöisiä, etteivät ne anna mahdollisuuksia spekulointeihin rakenteen iästä semminkin kun niiden asema hyvinkin saattaa olla sekundäärinen. Ne ovat voineet kulkeutua yhdessä jäännökseen tuodun maan kanssa ympäröivästä kulttuurikerroksesta. Vaikutelmaksi tässä tapauksessa joka tapauksessa jää, että muodostelma ainakin tällä kohtaa on ihmisen tekemä. Tykkänään toinen kysymys on se, että koeoja on sijoitettu kulkemaan suuren kiven ympärille muodostetun muuta muuria huomattavamman kasauman läpi.


Kysymyksessä saattaa siis olla myös hautarakennelma. Muurin rakennetta selvittelevien kaivausten vähäinen ala estää siviilien päätelmien tekemisen.

Hj. Appelgren on käsitellyt tätä muurirakennelmaa väitöskirjassaan "Suomen Muinaislinnat" ja todennut sen epäaidoksi. Hän on niinikään haastatteluihin perustuen saattanut osoittaa muurin jäännösten lomasta jo tuolloin löydetyt kuonanpalat sekundääriseksi ja olettaa niiden periytyvän niistä pajoista, jotka muka ovat tässä saarella olleet Kaukolan koskia peräntä.

Epäilemättä Appelgrenin haastattelutietoja ei ole annettu harhautusmielessä. On kuitenkin epäiltävä niinkin runsaan kuonan esiintymisen eri puolilla oletettua muuria olevan peräisin jostain ilmeisen tilapäisestä toiminnasta saarella. Ilmeistä myös on, ettei kuonan esiintyminen, vaikka se tulkittaisiinkin esihistorialliseksi, tue muurirakennelman puolustuksellista funktiota.

Nyt ilmeisesti päätetyt kolmena vuotena suoritettavat kaivaukset ovat osoittaneet saarella olevan runsaasti muinaisjäännöksiä, joista vain osa on paikallistettu ja tutkittu. Kysymys paikan linnafunktiosta on kuitenkin jäänyt selvittämättä.

Turussa 23.2.1982


Jukka Luoto

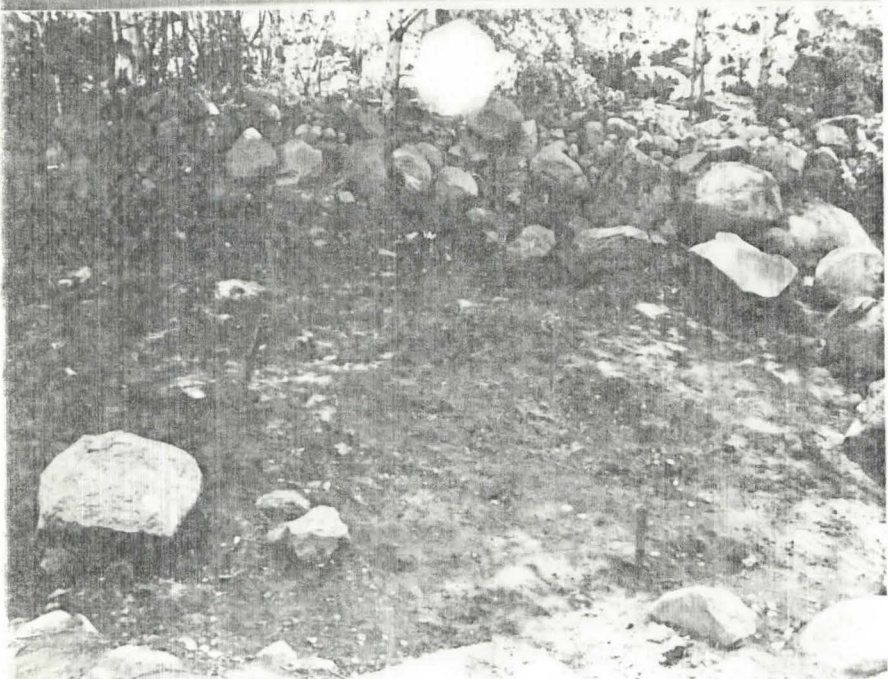


K1-3
LOPPUTASON YLEISKUVAT
Suunta:koillinen - loun
Suunta:itä - länsi
Suunta:kaakko - luode



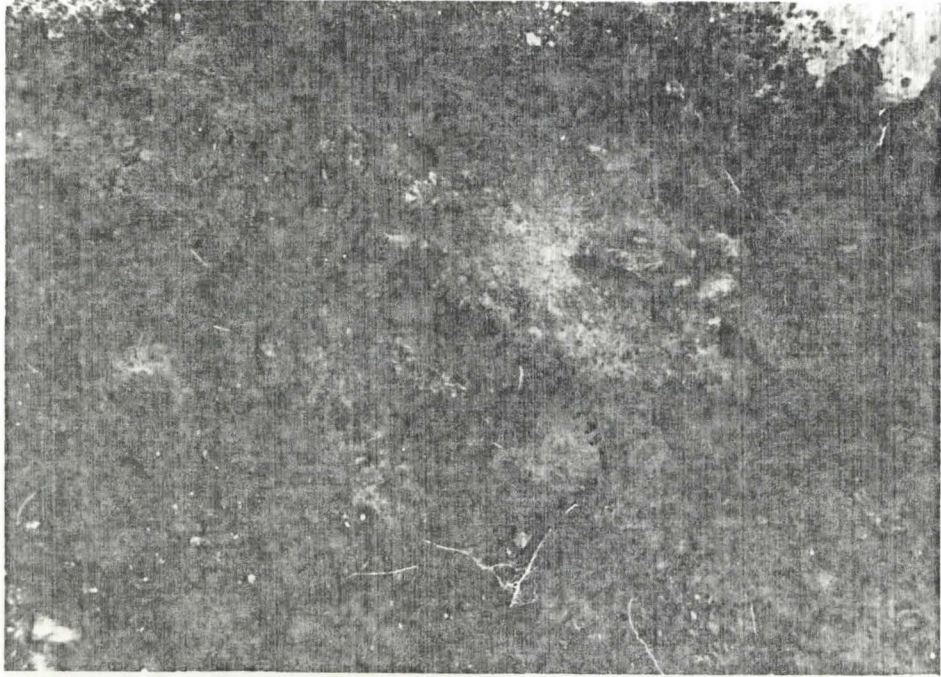


K.4-6
LOPPUTASON YLEISKUVAT
Suunta: länsi - itä
Suunta: luode - kaakko
Suunta: pohjoinen - etelä

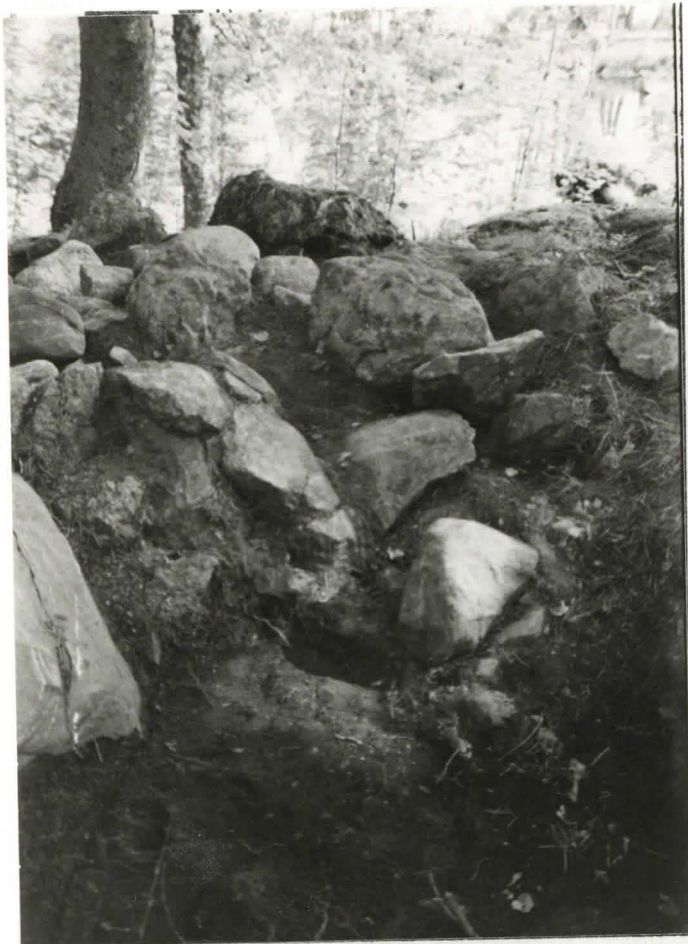


TYA 201 VAMMALA
HIUKKASAARI 1981
Kaivausalue I (jatkoa TYA
I78:lle v:ltä 1980)

K.7-8



Hiilijuova (jäännelaudas-
ta) Suunta itä - länsi
Taso: IO
-kuvakulma: luode - kaakko



Vammala Hiukkasaari
TYA 20I jatkoa I6 :lle
Muurin kohta kuvattuna
etelä pohjoinen suunnas-
ta

K.9



Sama kohta kuvattuna poh-
joinen - etelä suunnasta

K.10



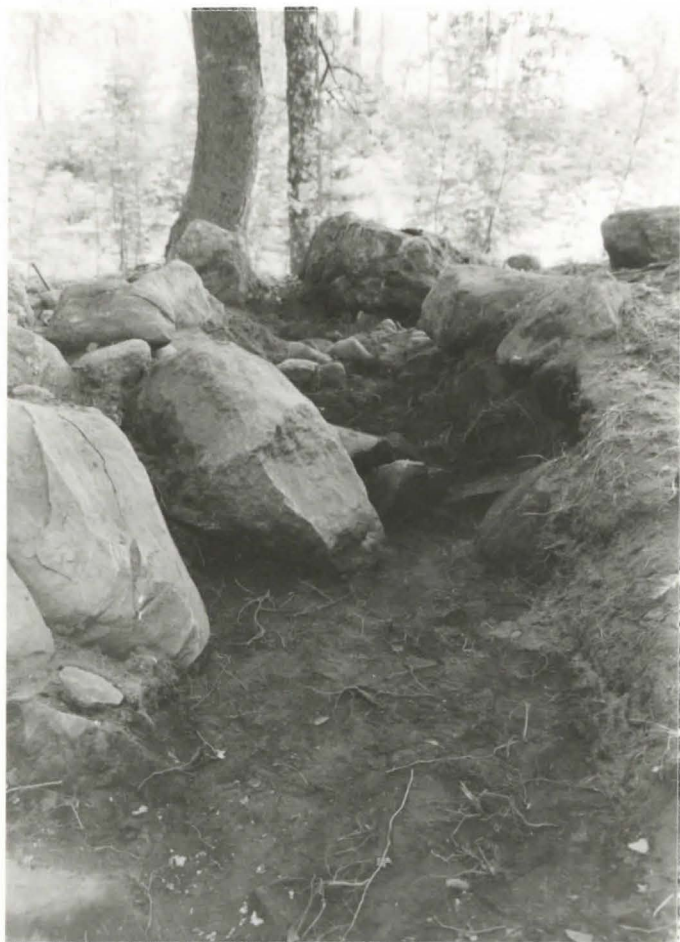
Taso I Muuri suunnasta
länsi - itä
K.11



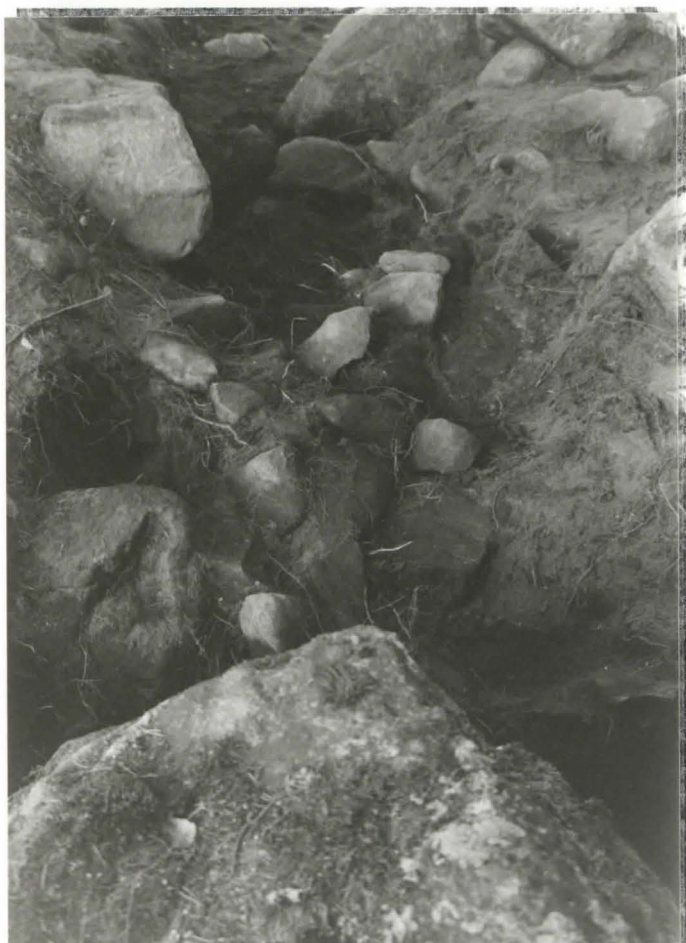
Taso II Muuri kuvattu
suunnasta etelä - pohjoinen
K.12



Taso II Muuri kuvattu
suunnasta pohjoinen -
etelä
K.13



Taso III Muuri kuvattu
suunnasta etelä - pohjoinen
K.14



Taso III Kuvattu suunnas-
ta pohjoinen etelä.
K.15



Taso IV Kuvattu suunnas-
ta etelä - pohjoinen.

K.16



Lopputaso
Taso V Kuvattu suunnasta
etelä - pohjoinen.

K.17