



PIRKANMAAN MAAKUNTAMUSEO

VAMMALA TYRVÄÄNKYLÄ KAUKOLA

Koekaivaus rautakauden ja historiallisen ajan muinaisjäännösalueella 2007

Vadim Adel
Kulttuuriympäristöyksikkö
Pirkanmaan maakuntamuseo 2007

SISÄLLYSLUETTELO

Arkisto- ja rekisteritiedot.....	3
1. JOHDANTO.....	5
1.1. Yleistä.....	5
1.2. Tutkimusalue.....	5
1.3. Aiemmat löydöt ja tutkimukset.....	6
1.4. Tutkimusmetodiikka.....	7
2. KAIVAUSHAVAINNOT	7
2.1. Tutkimusalueen länsiosa (Hiidenmäen-Hiidenvainion alueen rantavyöhyke).....	7
2.2. Tutkimusalueen pohjoisosa (vanhan kylätontin alue).....	18
2.3. Tutkimusalueen itäosa.....	25
2.4. Tutkimusalueen keskiosa (Hiidenvainion mäen laki ja etelärinne).....	29
2.5. Tutkimusalueen lounaisreuna (Hiidenmäen etelärinne).....	33
3. MUUT HAVAINNOT.....	33
4. YHTEENVETO.....	34
Arkistolähteet ja kirjallisuus.....	35
Lyhenteet.....	35
Negatiiviluettelo	36
Kuvataulut.....	37
Pinnakkaiset.....	43
KARTAT	
Kohteen sijainti. Kartta 1:500 000.....	44
Peruskarttaote 1:20 000.....	45
Yleiskartta 1:5000.....	46
Osa-aluekartat 1:1000.....	47
LIITTEET	
Löytöluettelo KM 36761, 14 s.	
<i>Osteologinen raportti, 2 s.</i>	

ARKISTO- JA REKISTERITIEDOT

<i>Kunta:</i>	Vammala	
<i>Kylä:</i>	Tyrväänkylä 489	
<i>Kohteen nimi:</i>	Kaukola,	Tyrvää
<i>Mj.rek.nro.:</i>	912010016	-
<i>Mj.tyyppi:</i>	hautapaikat,	asuinpaikat
<i>Ajoitus:</i>	rautakautinen,	historiallinen
<i>Rauhoitusluokka:</i>	1,	2
<i>Peruskartta:</i>	2121 04 Kiikka	
<i>Koordinaatit:</i>	p = 6808 890- 6809 610, i = 3277 820-3278 775 (YKJ) z = 54-68 (N60) (v. 2007 tutkimusalueen ääripisteet) p = 6809 510-570, i = 3278 315-380 (YKJ) z = 61-64 (N60) (koekaivauksessa todettu kiinteä muinaisjäännösalue)	
<i>Etäisyystieto:</i>	Vammalan kirkosta 3 km WSW	
<i>Tilat ja maanomistajat:</i>	912-489-1-155 Myllyrinne, om. Telilä Sakari, Hartolankoskentie 71, 38200 Vammala 912-489-4-49 Alikylä, om. Harjula Harri, Pukintie 161, 38200 Vammala 912-489-4-64 Tapiola, om. Maatsola Pasi, Pukintie 180, 38200 Vammala 912-489-4-82 Harjula, om. Harjula Esa Antero, Pukintie 211, 38200 Vammala 912-489-5-69 Kotiniemi, om. Telilä Antero, Finskantie 6, 38200 Vammala 912-489-5-53 Haanpää, om. Telilä Jorma, Finskantie 5, 38200 Vammala 912-489-5-56, om. Ojansivu Seppo, os. Leppälinnunrinne 18, 02620 Espoo 912-489-5-65 Toivo, om. psta Seija Toivo, Haapakuja 3, 38200 Vammala 912-489-6-43, om. Karppi Matti, Pukintie 254, 38200 Vammala 912-489-6-46 Uusikarppi, om. Karppi Matti, Pukintie 254, 38200 Vammala 912-489-6-60 Pakila, om. Pakila Martti, Pakilantie 8, 38200 Vammala 912-489-878-2 Yhteinen alue 912-489-9-0, om. UPM-Kymmene Oyj/Energia, psta Pekka Pollari, PL 501 24101 Salo 912-489-9-1 Hiidenrinne, om. Kukko Reini, Heikinkuja 3, 38200 Vammala	
<i>Aiemmat tutkimukset:</i>	Kartoitus J. Rinne 1904-1905 Kaivaus A. Hackman 1909 Kaivaus C. F. Meinander 1946 Kartoitus C. F. Meinander ja H. Salmo 1946 Kaivaus H. Salmo 1946 Inventointi A. Erä-Esko 1949 Kaivaus J. Luoto 1972	

	Tarkastus A.-L. Hirviluoto 1972, 1974
	Tarkastus P. Purhonen 1981
	Kartoitus ja koekaivaus A. Vikkula 1982
	Inventointi ja koekaivaus H. Ojala 1986
	Tarkastus T. Heikkurinen-Montell 1993
	Tarkastus O. Soininen 1996
	Kartoitus ja koekaivaus V. Lompolo 2000
	Kartoitus ja koekaivaus H.-M. Pellinen 2002
	Koekaivaus P. Kankkunen 2005
<i>Aiemmat löydöt:</i>	KM 4429, 5353, 11579, 11634, 12764, 17916, 21671, 21672, 33392, 33393, SatM 17827, TYA 340
<i>Tutkimuksen laatu:</i>	koekaivaus
<i>Tutkimuslaitos:</i>	Pirkanmaan maakuntamuseo/kulttuuriympäristöyksikkö
<i>Kaivauksenjohtaja:</i>	FM Vadim Adel
<i>Kenttätyöaika:</i>	2.-23.5.2007
<i>Tutkitun alueen laajuus:</i>	n. 31 m ²
<i>Rahoittaja:</i>	Illon vesihuolto-osuuskunta
<i>Kustannukset:</i>	n. 16 000 € + alv.
<i>Löydöt:</i>	KM 36761, diar. 9.8.2007
<i>Negatiivit:</i>	143955-143961
<i>Diapositiivit:</i>	-
<i>Kartat:</i>	1:500 000, 1:20 000, 1:5000, 1:1000 (5 kpl)
<i>Alkuper. kaiv. kertomus:</i>	Museoviraston arkeologisen osaston topografisessa arkistossa ja Pirkanmaan maakuntamuseon kulttuuriympäristöyksikön arkistossa, 51 sivua
<i>Liitteet:</i>	löytöluettelo, 15 s.

1. JOHDANTO

1.1. Yleistä

Pirkanmaan maakuntamuseo suoritti toukokuussa 2007 Illon vesihuolto-osuuskunnan tilauksesta arkeologiset koekaivaukset Tyrväänkylässä, Kaukolan rautakautisella hautaröykkiöalueella. Tutkimukset liittyivät vesijohto- ja siirtoviemärilinjan suunnitteluun. Koekaivausten tavoitteena oli selvittää, onko röykkiöryhmien välisille alueille ja Tyrvään historialliselle kylätontille suunnitelluilla vesihuoltolinjoilla maanalaisia kiinteitä muinaisjäännöksiä.

Koekaivauksen kenttätyöt suoritettiin 2.-23.5.2007. Kaivauksia johti Pirkanmaan maakuntamuseon kulttuuriympäristöyksikön tutkija, FM Vadim Adel, joka teki myös tarvittavat esityöt ja raportin. Apulaistutkijana kenttä- ja jälkitöissä toimi arkeologian opiskelija Teemu Tiainen Oulun yliopistosta ja kaivajana yo. Juuso Vattulainen. Osa jälkitöistä tehtiin heti kaivausten jälkeen ja raportti joulukuussa 2007. Tutkimusten valvojana toimi maakuntamuseon tutkija, FM Ulla Lähdesmäki. Työt rahoitti Illon vesihuolto-osuuskunta muinaismuistolain 15 §:n mukaisesti; niiden kokonaiskustannukset olivat n. 16 000 euroa + alv. Yhteyshenkilönä toimi osuuskunnan sihteeri Antero Telilä, jolta saatiin mm. maanomistajatiedot, tietoja alueen maankäytön historiasta sekä apua kenttätöiden käytännön järjestelyissä. Pohjakartat ja lisätietoja kiinteistörekisteristä saatiin Vammalan kaupungin tekniseltä osastolta.

1.2. Tutkimusalue

Kaukolan rautakautinen röykkiökalmisto sijaitsee Vammalan kaupungin alueen länsirajan tuntumassa, keskustasta 3 km länsilounaaseen, kohdassa, jossa Liekovesi kapenee Kokemäenjoeksi. Liekoveden vedenpinnan korkeus on 57,5 m mpy (merenpinnan yläpuolella N60-korkeusjärjestelmän mukaan). Joenniskassa olevaan Hartolankoskeen rakennettiin 1940-luvun lopulla voimala, jonka pato nosti Liekoveden alle 56,9 m:n tasosta runsaat puoli metriä. Röykkiökalmisto sijaitsee järvestä lounaaseen pistävän, 0,6 km pitkän ja 0,3 km leveän lahden rannoilla ja Hartolankosken molemmin puolin (ks. peruskarttaote 1:20 000). Liekoveden länsipuolella, kosken luoteispuolella oleva muinaisjäännösalueen osa kuuluu Kaukolan kylään, alueen kaakkoispuoli on Tyrväänkylän maita.

Kaukolan ja Tyrväänkylän muinaishaudat muodostavat Kokemäenjoen vesistöalueen laajimman rautakautisen kalmistokompleksin, joka on valtakunnallisesti merkittävä ja kuuluu rauhoitusluokkaan 1. Kiven- ja maansekaiset hautaröykkiöt sijaitsevat ryhmittäin n. 1,0 km:n matkalla ja 200-400 m:n levyisellä alueella Kaukolan kylässä sekä n. 800 m (WSW-ENE) x 200-400 m laajalla alueella Tyrväänkylässä. Röykkiötä on kaikkiaan lähes 400, ja suurin osa niistä on tulkittu rautakautisiksi hautaröykkiöiksi; lisäksi on löytynyt tasaisen maan polttokalmisto ja yksi ruumishauta Kaukolan puolelta. Röykkiöt sijaitsevat pääasiassa entisillä laidunmailla, savikkojen ympäröimillä, melko loivarinteisillä moreenimäillä (suurin korkeus on n. 70 m mpy), nykyisen omakotitaloasutuksen piirissä.

Rauhoitettu muinaisjäännösalue sisältää röykkiöryhmien lisäksi niiden suoja-alueet ja on rajattu maaston topografian perusteella. Tyrväänkylän puoleisen muinaisjäännösalueen laajuus on 1,0 km (SW-NE) x 500-600 m, ja sen luonnollisena rajana etelässä ja idässä ovat kosteat notkot ojineen. Alueen lounaisosassa, Hartolankosken kaakkoisrannalla sijaitsee n. 350 x 250 m laajuinen ja n. 15 m korkea Hiidenmäki, jonka koillisosassa on hautaröykkiöitä. Välittömästi sen NE-puolella, toisella puolella voimalaitokselle laskevaa tietä ja muinaisjäännösalueen keskiosassa olevan mäen

luoteisrinteellä sijaitsee Hiidenvainion rökkiöryhmä. Muinaisjäännösalueen koillis- tai itäosassa sijaitsevat Toivon, Pukin, Harjulan ja Riihimäen rökkiöryhmät.

Kaukolan rautakautisella muinaisjäännösalueella sijaitsevia historiallisen ajan muinaisjäännöksiä ei ole systemaattisesti inventoitu. Kirjallisten lähteiden perusteella oletetaan, että Tyrvään kylä oli olemassa jo 1200-luvun alkupuolella; asiakirjoissa se mainitaan 1300-luvun lopulta alkaen¹. Vanhin kartta kylästä on Jonas Strengin piirtämä ja sisältyy vuoden 1644 maakirjaan². Sen mukaan Tyrvään kylätontilla sijaitsi yhdeksän taloa. Kylätontin länsikulmaan, niemekkeelle on merkitty kaksi taloa, jotka olivat jaetun Rauvan talon osia. Talon perustaja, *Ragwaldh de Turuae*, mainitaan 1460-80-lukujen asiakirjoissa. Rauvan eteläpuolella sijainneet Kaistin ja Toivon talot mainitaan 1500-luvun alkupuolelta lähtien, mutta niiden isäntien nimiä on tiedossa jo 1460-luvulta. Kylätontin keskellä sijainneet Eskola ja Finska olivat saman keskiaikaisen talon osia, jonka vanhin tunnettu isäntä, *Jakob* tai *Kauppi Törfues* mainitaan asiakirjoissa 1470-90-luvuilla. Hän edusti Ylä-Satakunnan talonpokia uuden kuninkaan valinneessa säätykokouksessa Tukholmassa v. 1499. Jaakon poika, Olavi (*Olaus*) oli nimismies 1500-luvun alussa. Talo jaettiin kahtia v. 1559. Eskolan/Finskan itäpuolella sijainneiden Pukin (*Bucke*) ja Pakilan nimet mainitaan asiakirjoissa 1500-luvun alkupuolelta alkaen.³ Nämä kaksi taloa sijaitsevat edelleen historiallisella kylätontilla, Liekoveteen kaakosta vanhan Kylänkosken kohdalla pistävällä niemellä, loivarinteisellä mäellä. Niiden lisäksi alueella on kesäasutusta.

1.3. Aiemmat löydöt ja tutkimukset

Ensimmäiset arkeologiset tutkimukset Kaukolan kalmiston alueella tehtiin 1900-luvun alussa. Sen jälkeen on alueella suoritettu kaivauksia ja kartoituksia useana vuonna, erityisesti 1940-luvulla liittyen voimalaitoksen rakentamiseen. Kaikkiaan on tutkittu noin viisikymmentä rökkiötä, mutta niistä vain osa on ajoitettu löytöjen perusteella. Alueen vanhimmat haudat ovat nuoremmalta roomalaisajalta, n. 300-luvulta, nuorin on ruumishauta ristiretkiajalta (n. 1050-1150). Tyrväänkylän vanhimmat tutkitut hautarökkiöt ajoittuvat niinikään nuoremmalle roomalaisajalle ja nuorimmat ajoitetut hautaukset merovingiajalle (n. 550-800), mutta irtolöytöjen joukossa on vielä myöhäisempiä, viikinki- ja ristiretkiajalta, 800-1100-luvuilta⁴.

Ensimmäisen rökkiökartoituksen Hiidenmäen ja Hiidenvainion rökkiöalueella suoritti Juhani Rinne v. 1904-1905⁵. Koko kalmistoalueen kattavan rökkiökartoituksen tekivät C. F. Meinander ja Helmer Salmo vuonna 1946⁶. Tyrväänkylän puolen rökkiöt kartoitettiin uudestaan Anne Vikkulan johdolla v. 1982. Viimeisimmän rökkiökartoituksen suoritti Pirkanmaan maakuntamuseo v. 2000-2004; Virva Lompolo ja Hanna-Maria Pellinen kartoittivat Tyrväänkylän puolen rökkiöt v. 2000 ja 2002⁷.

Tyrväänkylän rökkiöistä on kokonaan tutkittu 13: yhdeksän voimalan ja Hiidenvainion välisellä ranta-alueella (C. F. Meinanderin ja H. Salmon kaivaukset 1946) ja neljä Hiidenmäellä (A. Hackman 1909 ja J. Luoto 1972). Lisäksi vuosien 2000 ja 2002 kartoitusten yhteydessä tehtiin koekuoppia 27 rökkiöön: 10 Hiidenmäen ja Hiidenvainion alueella ja 17 itäisillä rökkiöryhmillä. Rökkiöiden ulkopuolisten alueiden koekaivauksia tehtiin Tyrväänkylän puolella kolmeen

¹ Suvanto 1973, s. 203; 2001, s. 69.

² 1600-luvun maakirjakartat. Tietokanta. Signum: a1 79 [http://www.nic.funet.fi/pub/sci/geo/carto/vanhatkartat/maakirjakartat/highres/a1/a1_79.jpg] (ks. tuloste raportin lopussa).

³ Suvanto 2001, s. 69-74; Telilä 2006, liite 3.

⁴ Salo 2004, liiteosa, s. 213-214, 246.

⁵ Kartta 1:1600, MV/AOA.

⁶ Kartta 1:1000, MV/AOA.

⁷ Lompolo 2000; Pellinen 2002

otteeseen, v. 1982 (A. Vikkula), 1986 (H. Ojala) ja 2005 (P. Kankkunen). Ensiksi mainittu tutkimus oli niistä mittavin ja koski Hiidenmäen ja Hiidenvainion röykkiöalueita, Helena Ojala koekuopitti Harjulan Riihimäen aluetta ja viimeksi Museoviraston koekaivausryhmä suoritti Päivi Kankkusen johdolla tutkimuksia Hiidenmäen etelärinteellä rakennushankkeen vuoksi. Kiinteitä muinaisjäännöksiä ei näissä tutkimuksissa löytynyt⁸.

1.4. Tutkimusmetodiikka

Vuoden 2007 koekaivaus toteutettiin kaivamalla koekuoppia 10-30 m:n välein suunnitellulle viemäriinjalle. Koekuoppien koko oli pääsääntöisesti 60 x 60 cm ja suuntaus neulapohjoiseen. Lähes kaikissa koekuopissa pintakerros (10-20 cm) poistettiin kaivinkoneella kaivausten ensimmäisenä päivänä. Varsinainen kaivaminen tehtiin lapioilla ja lastoilla 5-10 cm kerroksin; kaivettu maa seulottiin. Kuopat pyrittiin kaivamaan pääsääntöisesti puhtaaseen pohjamaahan asti, ja niiden pohjat tutkittiin vielä tarvittaessa pienellä kairalla (ns. T-piikillä). Löydöt otettiin talteen kerroksittain, n. 10 cm:n syvyystarkkuudella. Suurin osa pellolle tai laitumelle kaivetuista koekuopista jätettiin peittämättä tilaajan kanssa sovitun mukaisesti; tie- ja piha-alueilla kaikki koekuopat peitettiin. Kaikki kuopat dokumentoitiin sanallisin kuvauksin ja osa myös valokuvaamalla.

Koekaivauksen pohjakarttana käytettiin Vammalan kaupungin kantakarttaa 1:2000 (© Vammalan kaupunki), jonka projektio on KKKJ, kaista 2. Etäisyydet maastossa mitattiin 50 m:n mittanauhalla 0,1 m:n tarkkuudella ja pidemmät matkat etäisyysmittarilla *Bushnell Laser 500* 1 m:n tarkkuudella. Koekuoppien stratigrafiset mittaukset tehtiin nivelmittojen avulla 5 cm:n tarkkuudella. Koekuoppien sijaintimittaukset tehtiin niiden lounaiskulmista. Jälkityövaiheessa koekuopat merkittiin kenttämittausten perusteella pohjakarttaan *Mapinfo Professional* -ohjelman (versio 8.0) avulla, jolla mitattiin myös koekuoppien ja muinaisjäännösalueen koordinaatit. Koekuoppien paikantamisen virhemarginaalina voidaan pitää noin ± 1 m. Niiden korkeudet mpy selvitettiin pohjakarttojen avulla metrin tarkkuudella.

Koekaivauksen mustavalkonegatiivit ja löydöt on arkistoitu/luetteloitu Museoviraston arkeologian osaston kokoelmiin (ks. luettelot raportin lopussa). Raportin värikuvat ovat digitaalikuvia, jotka säilytetään Pirkanmaan maakuntamuseon kulttuuriympäristöyksikössä, kuten myös negatiivit historiallisen ajan rakenteista. Kuvissa esiintyvän linjakepin pituus on 150 cm (jaettu viiteen punaiseen tai valkoiseen 30 cm:n osaan).

2. KAIVAUSHAVAINNOT

2.1. Tutkimusalueen länsiosa (Hiidenmäen-Hiidenvainion alueen rantavyöhyke)

Koekuoppa 1

Koordinaatit: p = 6 809 194, i = 3 277 939 (YKJ), z = 57 (N60)

Tila: Yht. 878:2

Sijainti: 4 m tiestä SE (ks. kartta)

Mitat: 60 x 60 cm

Stratigrafia ja löydöt:

0-40 cm - ruskehtavanharmaa, savinen peltokerros; ei löytöjä;

⁸ Lompolo 2000; Pellinen 2002; Vikkula 1983; Ojala 1987; Kankkunen 2005

40-60 cm - vaaleanharmaa savi; ei löytöjä.
Negatiivit: -
KM-löydöt: -

Koekuoppa 2

Koordinaatit: p = 6 809 192, i = 3 277 949 (YKJ), z = 57 (N60)
Tila: Yht. 878:2
Sijainti: kk 1:stä 10 m ESE
Mitat: 60 x 60 cm
Stratigrafia ja löydöt:
0-30 cm - ruskehtavanharmaa, savinen peltokerros, josta moderneja rautaesineitä 4 kpl;
30-50 cm - vaaleanharmaa savi; ei löytöjä.
Negatiivit: -
KM-löydöt: -

Koekuoppa 3

Koordinaatit: p = 6 809 189, i = 3 277 958 (YKJ), z = 58 (N60)
Tila: 9:0
Sijainti: kk 2:stä 10 m ESE
Mitat: 60 x 60 cm
Stratigrafia ja löydöt:
0-45 cm - ruskehtavanharmaa, savinen peltokerros; josta fajanssiastian ja asbestilevyn pala;
45-55 cm - vaaleanharmaa savi; ei löytöjä.
Negatiivit: -
KM-löydöt: -

Koekuoppa 4

Koordinaatit: p = 6 809 186, i = 3 277 968 (YKJ), z = 58 (N60)
Tila: 9:0
Sijainti: kk 3:stä 10 m ESE
Mitat: 60 x 60 cm
Stratigrafia ja löydöt:
0-55 cm - ruskehtavanharmaa, savinen peltokerros, josta 3 kvartsi-iskosta, fajanssia 2 kpl, tiiltä 2 kpl;
55-60 cm - vaaleanharmaa savi; ei löytöjä.
Negatiivit: -
KM-löydöt: KM 36761:1

Koekuoppa 5

Koordinaatit: p = 6 809 183, i = 3 277 979 (YKJ), z = 58-59 (N60)
Tila: 9:0
Sijainti: kk 4:stä 12 m ESE, tiestä 3 m SW
Mitat: 60 x 60 cm
Stratigrafia ja löydöt:

- 0-45 cm - ruskehtavanharmaa, savinen peltokerros, josta moderni rautanaula, tiilenpala, pieni palaneen luun pala;
 45-60 cm - vaaleanharmaa savi; ei löytöjä.
Negatiivit: -
KM-löydöt: -

Koekuoppa 8

- Koordinaatit:* p = 6 809 185 , i = 3 277 994 (YKJ), z = 59 (N60)
Tila: 1:155
Sijainti: tiestä n. 4 m NE (ks. kartta)
Mitat: 60 x 60 cm

Stratigrafia ja löydöt:

- 0-45 cm - ruskeanharmaa, saven ja hiekan sekainen multa; ei löytöjä;
 45 cm alkaen - keltainen hiekka, jossa kulkee sähkökaapeli (kaivannon täyttö); jätettiin kaivamatta.
Negatiivit: -
KM-löydöt: -

Koekuoppa 9

- Koordinaatit:* p = 6 809 191, i = 3 278 003 (YKJ), z = 59 (N60)
Tila: 1:155
Sijainti: kk 8:sta 10 m NE, ojasta 3 m SE, sähkölinjasta 4 m SE
Mitat: 60 x 60 cm

Stratigrafia ja löydöt:

- 0-45 cm - ruskehtavanharmaa, savinen peltokerros, josta 1 kpl palanutta savea;
 45-50 cm - vaaleanharmaa savi; ei löytöjä.
Negatiivit: -
KM-löydöt: KM 36761:2

Koekuoppa 10

- Koordinaatit:* p = 6 809 202 , i = 3 278 019 (YKJ), z = 59 (N60)
Tila: 1:155
Sijainti: kk 9:stä 20 m NE
Mitat: 60 x 60 cm

Stratigrafia ja löydöt:

- 0-40 cm - ruskeanharmaa peltomulta; ei löytöjä;
 40-50 cm - vaaleanharmaa savi; ei löytöjä.
Negatiivit: -
KM-löydöt: -

Koekuoppa 11

- Koordinaatit:* p = 6 809 210 , i = 3 278 031 (YKJ), z = 60 (N60)
Tila: 1:155
Sijainti: kk 10:stä NE
Mitat: 60 x 60 cm

Stratigrafia ja löydöt:

0-5 cm	- pintaturve;
5-30 cm	- ruskeantummanharmaa hiekkamulta; ei löytöjä;
30-50 cm	- vaaleanruskea, soransekainen hieta, jossa pieniä kiviä; ei löytöjä.
Negatiivit:	-
KM-löydöt:	-

Koekuoppa 12

Koordinaatit: p = 6 809 214 , i = 3 278 038 (YKJ), z = 60 (N60)

Tila: 1:155

Sijainti: kk 11:sta 9 m NE

Mitat: 60 x 60 cm

Stratigrafia ja löydöt:

0-5 cm	- pintaturve;
5-50 cm	- ruskeantummanharmaa multa; ei esihistoriallisia löytöjä;
50-60 cm	- vaaleankeltainen hieta; ei löytöjä.

Negatiivit: -

KM-löydöt: -

Koekuoppa 13

Koordinaatit: p = 6 809 218 , i = 3 278 044 (YKJ), z = 60 (N60)

Tila: 1:155

Sijainti: kk 11:sta 16,5 m NE, rakennuksen NE-seinän linjasta 23 m NE

Mitat: 60 x 60 cm

Stratigrafia ja löydöt:

0-5 cm	- pintaturve;
5-30 cm	- multa; ei löytöjä;
30-50 cm	- vaaleankeltainen hiekka, jossa erikokoisia moreenikiviä; ei löytöjä.

Negatiivit: -

KM-löydöt: -

Koekuoppa 14

Koordinaatit: p = 6 809 229, i = 3 278 039 (YKJ), z = 60 (N60)

Tila: 9:0

Sijainti: kk 13:sta 10 m NW, tontin rajasta ja sähkölinjasta 5-6 m NW, rakennuksen SE-seinän linjasta 2 m NW, NE-seinästä 24,5 m NE

Mitat: 60 x 60 cm

Stratigrafia ja löydöt:

0-5 cm	- pintaturve;
5-35 cm	- harmaanruskea hiekkamulta; kerroksen keskiosassa, kuopan W- ja S-osassa n. 10 cm paksu, katkonainen kerros sinertävänharmaata savea; ei löytöjä;
35-50 cm	- keltainen hiekka; ei löytöjä.

Negatiivit: -

KM-löydöt: -

Koekuoppa 15

Koordinaatit: p = 6 809 237, i = 3 278 035 (YKJ), z = 60 (N60)

Tila: 9:0
Sijainti: kk 14:sta 10 m NW, rakennuksen NW-seinän linjasta 2 m NW, koivusta 11 m NE
Mitat: 60 x 60 cm
Stratigrafia ja löydöt:
 0-5 cm - pintaturve;
 5-35 cm - ruskehtavanharmaa, savensekainen multa, josta moderneja metalli- ym. löytöjä;
 35-60 cm - keltainen hiekka; ei löytöjä;
 60-75 cm - vaaleanharmaa hiekka, jossa keltaisia läikkiä; ei löytöjä.
Negatiivit: -
KM-löydöt: -

Koekuoppa 16

Koordinaatit: p = 6 809 246, i = 3 278 030 (YKJ), z = 59-60 (N60)
Tila: Yht. 878:2
Sijainti: kk 14:sta 20 m NW
Mitat: 60 x 60 cm
Stratigrafia ja löydöt:
 0-5 cm - pintaturve;
 5-35 cm - harmaanruskea hiekkamulta, josta modernia punasavikeramiikkaa ja rautanaula (ei otettu talteen);
 35-45 cm - keltainen hiekka/sora; ei löytöjä.
Negatiivit: -
KM-löydöt: -

Koekuoppa 17

Koordinaatit: p = 6 809 183, i = 3 278 074 (YKJ), z = 62 (N60)
Tila: 1:155
Sijainti: ok-talon pihamaalla, nurmikolla, rinteellä, talon N-seinästä 6 m N, NW-kulmasta 7 m, NE-kulmasta 10 m
Mitat: 60 x 60 cm
Stratigrafia ja löydöt:
 0-5 cm - pintaturve/nurmikko;
 5-20 cm - harmaa savimulta; ei löytöjä;
 20-35 cm - keltainen sora/hiekka; ei löytöjä;
 35-60 cm - tummanruskea hiekkamulta, josta melko paljon palanutta luuta, rautakautisen keramiikan pala, palanutta savea sekä moderneja löytöjä (punasavikeramiikkaa, tiiltä, nauloja ym.);
 60 cm alkaen - multakerros muuttuu vaaleammaksi; kaivaminen jätettiin kesken.
Negatiivit: -
KM-löydöt: KM 36761:3-5

Koekuoppa 18

Koordinaatit: p = 6 809 255, i = 3 278 025 (YKJ), z = 59 (N60)
Tila: Yht. 878:2
Sijainti: kk 16:sta 10 m NW, soratien reunalla
Mitat: 60 x 60 cm
Stratigrafia ja löydöt:

0-30 cm - kellertävä sora, josta lahonnutta puuta ja modernien rautaesineiden kappaleita (ei otettu talteen), paljon pieniä kiviä; n. 15 cm:stä alkaen kuopan NE-osassa iso kivi; kaivaminen jätettiin kesken.

Negatiivit: -

KM-löydöt: -

Koekuoppa 19

Koordinaatit: p = 6 809 264, i = 3 278 020 (YKJ), z = 59 (N60)

Tila: Yht. 878:2

Sijainti: kk 18:sta 10 m NW, puusta 9 m NE

Mitat: 60 x 60 cm

Stratigrafia ja löydöt:

0-45 cm - vaaleanruskea täyttö- tai tiesora, jossa runsaasti kiviä, 2 tiilenpalaa (ei otettu talteen);

45-80 cm - vaalea, hieman harmahtava sora, jossa jonkin verran savea seassa; ei löytöjä.

Negatiivit: -

KM-löydöt: -

Koekuoppa 20

Koordinaatit: p = 6 809 274, i = 3 278 014 (YKJ), z = 58-59 (N60)

Tila: Yht. 878:2

Sijainti: kk 19:sta 11,8 m NW, alle 1 m soratien N-reunasta N

Mitat: 60 x 60 cm

Stratigrafia ja löydöt:

0-5 cm - pintaturve;

5-45 cm - harmaanvaaleanruskea sora, josta rautanauvoja (ei otettu talteen);

45-70/75 cm - ruskeantummanharmaa hiekka, jossa runsaasti kattotiilen paloja (ei otettu talteen);

70/75-80 cm - keltainen hiekka; ei löytöjä.

Negatiivit: -

KM-löydöt: -

Koekuoppa 21

Koordinaatit: p = 6 809 280, i = 3 278 010 (YKJ), z = 58-59 (N60)

Tila: Yht. 878:2

Sijainti: kk 19:sta 20 m NW, em. rakennuksen N-kulmasta n. 60 m N, sähkölaitoksen vanhasta rakennuksesta 51 m NE

Mitat: 60 x 60 cm

Stratigrafia ja löydöt:

0-5 cm - pintaturve;

5-20 cm - täyttö- tai tiesora; ei löytöjä;

20-35/45 cm - keltainen hiekka; ei löytöjä;

35/45-70/75 cm -tummanharmaa/musta multa, josta 1 moderni naula;

70/75-80 cm - vaaleankeltainen hiekka; ei löytöjä.

Negatiivit: -

KM-löydöt: -

Koekuoppa 22

Koordinaatit: p = 6 809 290, i = 3 278 013 (YKJ), z = 58-59 (N60)
Tila: Yht. 878:2
Sijainti: kk 21:sta 10 m NNE, rantaa pitkin kulkevan pienen soratien reunasta 1 m ESE
Mitat: 60 x 60 cm
Stratigrafia ja löydöt:
 0-5 cm - pintaturve;
 5-30 cm - kellertävä hiekka; ei löytöjä;
 30-55 cm - ruskeanharmaa hiekkamulta; kuopan N-osassa iso kivi; ei löytöjä;
 55-60 cm - vaaleanharmaa/kellertävä hieta; ei löytöjä.
Negatiivit: -
KM-löydöt: -

Koekuoppa 23

Koordinaatit: p = 6 809 299, i = 3 278 016 (YKJ), z = 58-59 (N60)
Tila: Yht. 878:2
Sijainti: kk 22:sta 10 m NNE, rantaa pitkin kulkevan pienen soratien reunasta 1 m ESE
Mitat: 60 x 60 cm
Stratigrafia ja löydöt:
 0-5 cm - pintaturve;
 5-35/40 cm - ruskehtavanharmaa hiekka-/hiesumulta, jossa paljon kiviä (koko 5-30 cm); keramiikkaa 1 kpl, 2 kvartsi-iskosta, palanutta luuta, punamullan muruja; vanha peltokerros?
 35/40-55/60 cm - vaaleanharmaa/kellertävä, läikikäs hiesu/hieta, josta löytöjä tummemmista, humuspitoisista läikistä: palanutta luuta, hiilenmuruja, 2 kpl rautakautista (?) keramiikkaa, savikuonan pala, punamullan murunen; vanhan peltokerroksen pohja?
 55/60-60 cm - puhdas, kellertävä hieta/hiesu, jossa ruosteisia läikkiä; ei löytöjä.
Negatiivit: 143955
KM-löydöt: KM 36761:6-14

Koekuoppa 24

Koordinaatit: p = 6 809 306, i = 3 278 019 (YKJ), z = 58 (N60)
Tila: Yht. 878:2
Sijainti: rakennuksen NE-kulmasta 74 m NE, kk 23:sta 7 m NNE, soratien reunasta 1 m SE
Mitat: 60 x 60 cm
Stratigrafia ja löydöt:
 0-5 cm - pintaturve;
 5-35/45 cm - harmaa hiekkamulta, josta tiiltä, lasia, rautanauvoja, lahonnutta puuta (laudan pala);
 35/45-50 cm - kellertävä hiekka; ei löytöjä.
Negatiivit: -
KM-löydöt: -

Koekuoppa 25*Koordinaatit:* p = 6 809 313, i = 3 278 026 (YKJ), z = 58 (N60)*Tila:* 9:0*Sijainti:* soratien keskeltä 5 m SE (ks. kartta)*Mitat:* 60 x 60 cm*Stratigrafia ja löydöt:*

0-5 cm - pintaturve;

5-30 cm - ruskehtavan- tai tummanharmaa, savensekainen hiekkamulta, josta modernia rautaromua, tiiltä, vähän palanutta luuta;

30-45 cm - vaaleanharmaa, savipitoinen hiekka, jossa kellertäviä läikkiä; ei löytöjä; pohjavesi esti kaivamisen syvemmälle.

Negatiivit: -*KM-löydöt:* KM 36761:15**Koekuoppa 26***Koordinaatit:* p = 6 809 318, i = 3 278 035 (YKJ), z = 58 (N60)*Tila:* 9:0*Sijainti:* soratien keskeltä 6 m SE (ks. kartta)*Mitat:* 60 x 60 cm*Stratigrafia ja löydöt:*

0-5 cm - pintaturve;

5-40 cm - harmaa, savensekainen hiekkamulta, josta vähän tiiltä ja palanutta luuta;

40-50 cm - harmaa, kiinteä savi, jossa rautapitoisia läikkiä; ei löytöjä; pohjavesi esti kaivamisen syvemmälle.

Negatiivit: -*KM-löydöt:* KM 36761:16**Koekuoppa 27***Koordinaatit:* p = 6 809 323, i = 3 278 042 (YKJ), z = 58 (N60)*Tila:* 9:0*Sijainti:* ks. kartta*Mitat:* 60 x 60 cm*Stratigrafia ja löydöt:*

0-5 cm - pintaturve;

5-50/60 cm - ruskeantummanharmaa hiekkamulta, josta tiiltä, pronssiesineen (?) kappaleita, paljon pieniä (halk. 5-15 cm) kiviä; pohjavesi esti kaivamisen 45 cm jälkeen, tehtiin kairaus;

50/60 cm alkaen - harmaa savi, jossa jonkin verran soraa ja vaaleanruskeita rautaläikkiä; ei löytöjä.

Negatiivit: -*KM-löydöt:* KM 36761:17**Koekuoppa 28***Koordinaatit:* p = 6 809 329, i = 3 278 050 (YKJ), z = 58 (N60)*Tila:* 9:0*Sijainti:* ks. kartta*Mitat:* 65 cm (N-S) x 50 cm

Stratigrafia ja löydöt:

- 0-5 cm - pintaturve;
 5-50 cm - ruskeanharmaa hiekkamulta, jossa runsaasti kiviä, mm. pari isoa (n. 30 x 20 x 20 cm); tiiltä, moderneja rautanauvoja, lasia;
 50-55 cm - harmaa savi; ei löytöjä.
Negatiivit: -
KM-löydöt: -

Koekuoppa 29

- Koordinaatit:* p = 6 809 334, i = 3 278 058 (YKJ), z = 58 (N60)
Tila: 9:0
Sijainti: 3 m tilan rajasta SW, 9,5 m rantaa pitkin kulkevan soratien keskeltä SE
Mitat: 60 x 60 cm

Stratigrafia ja löydöt:

- 0-10 cm - pintaturve;
 10-15 cm - vaaleanharmaa savi;
 15-35 cm - kivikerros (runsaasti 10-25 cm kokoisia kiviä);
 35-55 cm - vaaleanharmaa, soransekainen savi, josta erikokoisia kiviä, sahatun puun kappaleita, iso ruuvi; pohjavesi esti kaivamisen 50 cm jälkeen, tehtiin kairaus;
 55-75 cm - vaaleanharmaa pohjasavi.
Negatiivit: -
KM-löydöt: -

Koekuoppa 30

- Koordinaatit:* p = 6 809 341, i = 3 278 067 (YKJ), z = 58 (N60)
Tila: 6:60
Sijainti: aidatulla laitumella/heinikolla, n. 1 m aidasta NE, tilan rajasta 8 m NE (ks. kartta)
Mitat: 60 x 60 cm

Stratigrafia ja löydöt:

- 0-25/30 cm - harmaa savi (rannan/pellon täyttökerros); ei löytöjä;
 25/30-50 cm - rantaturve, jossa lahonneita puiden juuria; ei löytöjä;
 50-65 cm - harmaa savi; ei löytöjä.
Negatiivit: -
KM-löydöt: -

Koekuoppa 31

- Koordinaatit:* p = 6 809 352, i = 3 278 083 (YKJ), z = 58 (N60)
Tila: 6:60
Sijainti: laitumella/heinikolla, kk 30:stä 20 m NE
Mitat: 60 x 60 cm

Stratigrafia ja löydöt:

- 0-25 cm - harmaa savi (rannan/pellon täyttökerros); ei löytöjä;
 25-35/40 cm - rantaturve, jossa lahonneita puiden juuria; pohjassa n. 3 cm paksu noki- ja hiilikerros; ei löytöjä;
 35/40-65 cm - harmaa rantahiekka; ei löytöjä.
Negatiivit: -
KM-löydöt: -

Koekuoppa 32*Koordinaatit:* p = 6 809 364, i = 3 278 099 (YKJ), z = 58 (N60)*Tila:* 6:60*Sijainti:* laitumella/heinikolla, kk 31:stä 20 m NE*Mitat:* 60 x 60 cm*Stratigrafia ja löydöt:*

0-5 cm - pintaturve;

5-35/40 cm - vaaleanharmaa savi (rannan/pellon täyttökerros); ei löytöjä;

35/40-40/45 cm - risukerros (puun oksia ja sahattu, n. 7 cm paksun rungon osa);

40/45-45/50 cm - vaaleanharmaa savi; ei löytöjä; paljon vettä.

Negatiivit: -*KM-löydöt:* -**Koekuoppa 33***Koordinaatit:* p = 6 809 379, i = 3 278 113 (YKJ), z = 58 (N60)*Tila:* 6:60*Sijainti:* laitumella/heinikolla, kk 32:stä 20 m NE, sähkölinjasta 2 m NW, sen mutkassa olevasta sähkötolpasta 7 m NE;*Mitat:* 60 x 60 cm*Stratigrafia ja löydöt:*

0-5 cm - pintaturve;

5-35 cm - tummanruskea turvehumus/-multa (rannan/pellon täyttökerros)⁹;

35-60 cm - vaaleanharmaa savi; kerroksen yläosassa saven seassa on hiekkaa ja rantaturvetta (alkuperäinen maanpinta); ei löytöjä.

Negatiivit: -*KM-löydöt:* -**Koekuoppa 34***Koordinaatit:* p = 6 809 392, i = 3 278 128 (YKJ), z = 58 (N60)*Tila:* 6:60*Sijainti:* laitumella/heinikolla, kk 33:stä 20 m NE, sähkölinjan alla, 1 m isosta kivistä SSE*Mitat:* 60 x 60 cm*Stratigrafia ja löydöt:*

0-5 cm - pintaturve;

5-60 cm - ruskeantummanharmaa savimulta, josta vähän tiiltä;

60-80 cm - harmaa savi, jossa ruosteisia läikkiä; ei löytöjä.

Negatiivit: -*KM-löydöt:* -**Koekuoppa 35***Koordinaatit:* p = 6 809 407, i = 3 278 142 (YKJ), z = 58 (N60)*Tila:* 6:60*Sijainti:* laitumella/heinikolla, kk 34:stä 20 m NE, sähkölinjasta 1,5 m SE*Mitat:* 60 x 60 cm⁹ A. Telilän mukaan nostettu ja ajettu paikalle Vallijoesta I. Tyrväänkylän itärajan tuntumasta.

Stratigrafia ja löydöt:

- 0-10 cm - pintaturve;
 10-30 cm - tummanruskea multa/humus (rannan/pellon täyttökerros); ei löytöjä;
 30-70 cm - vaaleanharmaa savi; ei löytöjä.

Negatiivit: -

KM-löydöt: -

Koekuoppa 36

Koordinaatit: p = 6 809 420, i = 3 278 157 (YKJ), z = 58 (N60)

Tila: 6:60

Sijainti: laitumella/heinikolla, kk 35:stä 20 m NE, sähkölinjasta 3 m SE

Mitat: 60 x 60 cm

Stratigrafia ja löydöt:

- 0-5 cm - pintaturve;
 5-25/35 cm - ruskeanmusta multa/humus (rannan/pellon täyttökerros); ei löytöjä;
 25/35-80/90 cm - vaaleanharmaa savi, josta jonkin verran tiilenpaloja n. 45 cm:iin asti.

Negatiivit: -

KM-löydöt: -

Koekuoppa 37

Koordinaatit: p = 6 809 435, i = 3 278 170 (YKJ), z = 58 (N60)

Tila: 6:60

Sijainti: laitumella/heinikolla, kk 36:stä 20 m NE, sähkölinjasta 4 m SE, vanhan, NW-SE-suuntaisen pelto-ojan reunassa

Mitat: 60 x 60 cm

Stratigrafia ja löydöt:

- 0-75 cm - ruskehtavanharmaa savimulta, josta tiiltä, lehmän (?) hammas (peltokerros);
 75-85 cm - vaaleanharmaa savi, jossa vaaleanruskeita läikkiä; ei löytöjä.

Negatiivit: -

KM-löydöt: -

Koekuoppa 38

Koordinaatit: p = 6 809 449, i = 3 278 186 (YKJ), z = 58 (N60)

Tila: 6:60

Sijainti: heinikolla, kuivurin NW-kulmasta 21,7 m WSW, NW-seinän linjasta n. 2,5 m NW

Mitat: 60 x 60 cm

Stratigrafia ja löydöt:

- 0-80 cm - vaaleanharmaa savi, josta tiiltä, jonkin verran hiiltä, luuta 1 kpl ja n. 15-20 cm:stä liitupiipun pala (?) (peltokerros);
 80-85 cm - vaaleanharmaa pohjasavi; ei löytöjä.

Negatiivit: -

KM-löydöt: -

Koekuoppa 39

Koordinaatit: p = 6 809 463, i = 3 278 200 (YKJ), z = 58 (N60)

Tila: 6:60
Sijainti: heinikolla, kk 38:sta 20 m NE, kuivurin SW-sivulla olevan ulokkeen SW-seinän linjasta 0,5 m NE ja W-kulmasta 7 m NW
Mitat: 60 x 60 cm
Stratigrafia ja löydöt:
 0-5 cm - pintaturve;
 5-25/30 cm - harmaa, soransekainen savimulta, josta 10 pennin kolikko v:lta 1966;
 25/30-50 cm - kellertävä hiekka/sora, jossa runsaasti kiviä; ei löytöjä; paljon vettä.
Negatiivit: -
KM-löydöt: -

Koekuoppa 40

Koordinaatit: p = 6 809 465, i = 3 278 210 (YKJ), z = 58 (N60)
Tila: 6:60
Sijainti: heinikolla, kk 39:stä 10 m ENE, kuivurin NW-seinän linjasta 2 m NW, NE-seinän linjasta n. 2,5-3 m NE, N-kulmasta 2,7 m N
Mitat: 40 x 40 cm
Stratigrafia ja löydöt:
 0-5 cm - humus;
 5-20 cm - harmaa savimulta;
 20-40 cm - vaaleanruskea sora, josta 1 tiilenpala; pohjavesi esti kaivamisen syvemmälle.
Negatiivit: -
KM-löydöt: -

2.2. Tutkimusalueen pohjoisosa (vanhan kylätontin alue)

Koekuoppa 41

Koordinaatit: p = 6 809 488, i = 3 278 284 (YKJ), z = 60 (N60)
Tila: 6:60
Sijainti: heinikolla, ojan SE-reunalla, peltotien reunasta 2 m NW, rajapyykistä 21 m NE ojaa pitkin
Mitat: 60 x 60 cm
Stratigrafia ja löydöt:
 0-5 cm - humus/pintaturve;
 5-15/20 cm - tummanharmaa savimulta, josta tiiltä ja fajanssin pala;
 15/20-30 cm - vaaleanharmaa savi; ei löytöjä.
Negatiivit: -
KM-löydöt: -

Koekuoppa 42

Koordinaatit: p = 6 809 492, i = 3 278 292 (YKJ), z = 60 (N60)
Tila: 6:60
Sijainti: kk 41:sta 10 m NE, peltotiestä 1,5 m NW, talon (tontti 6:36) SW-seinän linjasta 3 m SW, heinikolla
Mitat: 60 x 60 cm
Stratigrafia ja löydöt:
 0-5 cm - pintaturve;

5-40 cm	- ruskehtavanharmaa peltomulta, josta tiiltä ja 1 kpl palanutta luuta;
40-50 cm	- vaaleanharmaa savi; ei löytöjä.
Negatiivit:	-
KM-löydöt:	-

Koekuoppa 43

<i>Koordinaatit:</i>	p = 6 809 497, i = 3 278 300 (YKJ), z = 60 (N60)
<i>Tila:</i>	6:60
<i>Sijainti:</i>	kk 42:sta 10 m NE, peltotiestä 1 m NW, talon (tontti 6:36) SE-seinän keskeltä 5 m
<i>Mitat:</i>	60 x 60 cm
<i>Stratigrafia ja löydöt:</i>	
0-20 cm	- tummanharmaa, savinen peltomulta, josta tiiltä, luuta, tuluspiitä, fajanssia, punasavikeramiikkaa, palanutta savea;
20-55 cm	- vaaleanharmaa savi, josta 40 cm asti tiiltä, luuta (ei otettu talteen).
Negatiivit:	-
KM-löydöt:	36761:18-21

Koekuoppa 44

<i>Koordinaatit:</i>	p = 6 809 504, i = 3 278 309 (YKJ), z = 61 (N60)
<i>Tila:</i>	6:60
<i>Sijainti:</i>	talon (tontti 6:36) SE-seinän linjasta 2,5 m SE, NE-seinän linjasta 2,5 m NE, peltotien NW-reunalla
<i>Mitat:</i>	60 x 60 cm
<i>Stratigrafia ja löydöt:</i>	
0-5 cm	- pintaturve;
5-30 cm	- vaaleanruskea/tummankeltainen sora/hiekka (tiesora?) ¹⁰ , jossa paljon kiviä, mm. muutama 20 cm kokoinen; ei löytöjä;
30-90 cm	- tummanharmaa, savinen multa, josta isoja (halk. 20 cm) kiviä, tiiltä, modernia lasia; pohja- tai viemäriresi estä kaivamisen 75 cm jälkeen, kaira ulottui 90 cm syvyyteen.
Negatiivit:	-
KM-löydöt:	-

Koekuoppa 45

<i>Koordinaatit:</i>	p = 6 809 511, i = 3 278 316 (YKJ), z = 61 (N60)
<i>Tila:</i>	6:60
<i>Sijainti:</i>	kk 44:stä 10 m NE, n. 3 m talon (tontti 6:36) SE-seinän linjasta NW, peltotien NW-reunalla
<i>Mitat:</i>	60 x 60 cm
<i>Stratigrafia ja löydöt:</i>	
0-5 cm	- pintaturve;
5-20 cm	- tiesora; ei löytöjä;

¹⁰ A. Telilän mukaan paikalla on ollut kylän yhteinen tie voimalaitokselle, ja tietä pitkin on kulkenut itäkoillisesta, navetasta (tila 4:49) viemärioja.

- 20-40/45 cm - tummanharmaa multa, josta tiiltä, modernia lasia 1 kpl, fajanssia 1 kpl, rautanaula (ei otettu talteen), palanutta luuta, palanutta savea, punasavikeramiikkaa, rautakautista keramiikkaa (KM 36761: 22-25);
- 40/45-70 cm - vaaleanharmaa savi/hiesu, josta löytöjä 50 cm asti: rautakautista keramiikkaa, palanutta savea, savikuonaa (KM 36761:25-28), tiiltä.
- Negatiivit:* -
- KM-löydöt:* KM 36761: 22-28

Koekuoppa 46

- Koordinaatit:* p = 6 809 518, i = 3 278 323 (YKJ), z = 62 (N60)
- Tila:* 6:60
- Sijainti:* kk 45:stä 10 m NE, 1,5 m talon (tontti 6:36) NW-seinän linjasta NW, peltotien keskellä
- Mitat:* 60 x 60 cm
- Stratigrafia ja löydöt:*
- 0-20 cm - mullansekainen tiesora, jossa runsaasti kiviä; ei löytöjä;
- 20-40/60 cm - tummanharmaa multa, josta mm. rautakautista ja keskiaikaista keramiikkaa, palanutta savea, savikuonaa, piitä, kvartsi-iskoksia, palanutta ja palamatonta luuta, rautaesineitä (KM 36761:29-48), tiilenpaloja ja puuhiiltä; vain vähän selvästi modernia aineistoa (2 pientä lasinpalaa);
- 40/60-75 cm - harmahtava/kellertävä hiekka; ei löytöjä.
- Negatiivit:* 143956
- KM-löydöt:* KM 36761: 29-48

Koekuoppa 47

- Koordinaatit:* p = 6 809 541, i = 3 278 328 (YKJ), z = 63 (N60)
- Tila:* yhteinen tiealue
- Sijainti:* suunnitellun putkilyn risteyksestä 1,3 m NNW, tienmutkassa, tien ja karjaaidan välissä, navetan (tila 4:49) SW-seinän linjasta ja Pakilan tontilla (6:60) olevan talousrakennuksen SW-seinän linjasta 3 m NE
- Mitat:* 60 x 60 cm
- Stratigrafia ja löydöt:*
- 0-20 cm - tiesora; ei löytöjä;
- 20-35 cm - harmaa, soransekainen savi; ei löytöjä;
- 35-65 cm - ruskeantummanharmaa hiekkamulta, josta moderneja löytöjä, runsaasti tiiltä sekä pohjaosasta, n. 60 cm syvyydestä rautakuonaa (KM 36761: 49);
- 65-80 cm - vaaleankeltainen pohjahiekka, josta yksi rautakautinen keramiikanpala (KM 36761:50).
- Negatiivit:* -
- KM-löydöt:* KM 36761: 49-50

Koekuoppa 48

- Koordinaatit:* p = 6 809 554, i = 3 278 352 (YKJ), z = 63 (N60)
- Tila:* yhteinen tiealue
- Sijainti:* navetan N-kulmasta 17,5 m, kk 47:n W-puolella olevan talousrakennuksen (tontti 6:57) SE-kulmasta 36 m, tienreunasta 0,5 m.
- Mitat:* 60 x 60 cm

Stratigrafia ja löydöt:

0-5 cm	- pintaturve;
5-15 cm	- sora; ei löytöjä;
15-25 cm	- vaaleanharmaa savi; ei löytöjä;
25-65 cm	- tummanharmaa/musta hiekkamulta, josta pääasiassa tiiltä; kerroksen pohjaosasta lisäksi rautakautista keramiikkaa, palanutta ja palamatonta luuta, palanutta savea, palaneita kiviä ja hiiltä, ei selvää modernia aineistoa; n. 35 cm:n syvyydessä W-profilissa näkyi n. 5 cm paksu kerros tiilimurskaa;
65-75 cm	- vaaleanharmaa hiesu; ei löytöjä.
<i>Negatiivit:</i>	143959 (MV/AOA), 1 (PM)
<i>KM-löydöt:</i>	KM 36761: 51-62

Koekuoppa 49

<i>Koordinaatit:</i>	p = 6 809 560, i = 3 278 364 (YKJ), z = 63 (N60)
<i>Tila:</i>	yhteinen tiealue
<i>Sijainti:</i>	yhteisen rantatien ja tontin 4:49 pihatien risteuksen E-puolella, pihatiestä n. 1,5 m NE, rantatiestä 0,5 m SE, kk 48:sta 13 m ENE, Pakilan talon SW-kulmasta 18,5 m SE
<i>Mitat:</i>	60 x 60 cm
<i>Stratigrafia ja löydöt:</i>	
0-10/20 cm	- tiesora, josta punasavikeramiikkaa, hevosenkenkänaula, modernia lasia;
10/20-40 cm	- ruskehtavantummanharmaa multa, josta palanutta savea, rautakautista keramiikkaa, palanutta ja palamatonta luuta (KM 36761: 64-71), hiiltä, vähän tiiltä, ei modernia aineistoa; kuopan NW-kulmassa n. 50 x 40 x 30 cm kokoinen kiven kulma, lähes suora;
40-50 cm	- kulttuurikerroksen vaaleampi pohjaosa (ei jyrkkää kerrosrajaa): harmaa/vaaleanharmaa hiesumulta, jossa hiilenmuruja, rautakautista keramiikkaa, palanutta savea, 2 kpl kvartsia; multaa myös ison kiven alla (45-50 cm);
50-55 cm	- vaaleankeltainen hiesu/hieta; ei löytöjä.
<i>Negatiivit:</i>	143960 (MV/AOA), 2 (PM)
<i>KM-löydöt:</i>	KM 36761: 63-74

Koekuoppa 50

<i>Koordinaatit:</i>	p = 6 809 569, i = 3 278 381 (YKJ), z = 62-63 (N60)
<i>Tila:</i>	4:49
<i>Sijainti:</i>	19,5 m heinäladon W-kulmasta SW, kk 49:stä 20 m NE, rannalle laskevan tien ja kiviaidan välissä
<i>Mitat:</i>	60 x 60 cm
<i>Stratigrafia ja löydöt:</i>	
0-5 cm	- pintaturve;
5-50 cm	- musta, nokipitoinen multa, josta runsaasti tiiltä ja luuta, lisäksi modernia lasia (30 cm:iin asti), liitupiipun varren pala, rautaesineitä, punasavikeramiikkaa, palanutta savea, palanutta luuta, savikuonaa, palaneita kiviä;
50-55 cm	- harmaa multa, josta palanutta savea ja luuta;
55-65 cm	- harmahtava/kellertävä hiesu/hieta, jonka pintaosasta, mullan rajasta 2 pientä palaneen luun palaa.
<i>Negatiivit:</i>	3 (PM)
<i>KM-löydöt:</i>	KM 36761: 75-87

Koekuoppa 51*Koordinaatit:* p = 6 809 600, i = 3 278 384 (YKJ), z = 60 (N60)*Tila:* 6:60*Sijainti:* nurmikolla (vanhaa peltoa), loivalla koillisrinteellä, Pakilan talon N-seinän linjasta 1 m S, ladon NE-seinän linjasta 4 m SW, ladon SW-seinän linjasta 5 m NE, ladon W-kulmasta 24 m NW*Mitat:* 60 x 60 cm*Stratigrafia ja löydöt:*

0-20/30 cm - ruskehtavanharmaa peltomulta, josta tiiltä, punasavikeramiikkaa, modernia lasia (ei otettu talteen), 1 kpl palanutta luuta, 1 kpl palanutta savea, 2 kvartsi-iskosta;

20/30-45 cm - keltainen pohjahiekka, jossa rautaläikkiä; pintaosasta, peltokerroksen rajasta 1 kpl palanutta luuta.

Negatiivit: -*KM-löydöt:* KM 36761: 88-91**Koekuoppa 52***Koordinaatit:* p = 6 809 602, i = 3 278 361 (YKJ), z = 60 (N60)*Tila:* 6:60*Sijainti:* Pakilan talon NE-kulmasta 11,5 m NNE, kk 51:stä 22,5 m W, nurmikolla, loivalla rinteellä*Mitat:* 60 x 60 cm*Stratigrafia ja löydöt:*

0-40 cm - ruskehtavantummanharmaa hiekkamulta (vanha peltokerros), josta tiiltä, rautaesineen katkelma, modernia lasia, punasavikeramiikkaa, palanutta savea, palanutta luuta;

40-75 cm - keltainen hiekka, jossa rautaläikkiä; ei löytöjä.

Negatiivit: -*KM-löydöt:* KM 36761: 92-94**Koekuoppa 53***Koordinaatit:* p = 6 809 547, i = 3 278 372 (YKJ), z = 63-64 (N60)*Tila:* 4:49*Sijainti:* nurmikolla, pihatiestä 1 m NE, navetan NW-seinän linjasta 1 m SE, N-kulmasta 21,5 m*Mitat:* 60 x 60 cm*Stratigrafia ja löydöt:*

0-5 cm - pintaturve;

5-15 cm - harmaa hiekkamulta; sen alla kuopan NW-kulmassa 2-3 cm paksu kerros vaaleankeltaista hiekkaa; ei löytöjä;

15-40 cm - ruskehtavantummanharmaa hiekkamulta, jossa runsaasti tiiltä, lisäksi eri-ikäistä lasia, moderneja metalliesineitä, keramiikkaa, piiposliinia, palanutta savea, palanutta ja palamatonta luuta, liuskehioimen (?) katkelma, hiiltä; kuopan W-profiilissa 25-30 cm syvyydessä 1-2 cm paksu nokimaakerros; SE-kulmassa n. 40 cm syvyydessä n. 3 cm paksu kerros lahonnutta puuta;

40-75 cm - tummanharmaa/musta multa ja kivirakenne. Rakenne koostuu 20-30 cm kokoisista lohkokivistä, joista yksi, muita korkeammalla sijainnut, n. 30 x 20 x 20

- cm kokoinen, poistettiin kuopan itäosasta. Osa kivistä oli päällekkäin, eli rakenne koostuu ainakin 2 kivikerroksesta; em. isohkojen kivien alla oli pienempiä kiviä. Kuopan SE-kulmassa, 50-55 cm syvyydessä kivirakenteessa todettiin myös puurakenteen osa (lahonnut hirsi?). Löydöt: tiiltä (ei otettu talteen), palanutta ja palamatonta luuta, paljon kalansuomuja, liitupiipun pala, lasia, piiposliinia, palanutta savea, muutamia palaneita kiviä (5-10 cm kokoisia paloja);
- 75-80 cm - harmaa hieta-/hiesumulta, josta palanutta savea sekä palanutta ja palamatonta luuta;
- 80 cm alkaen - vaalea, hieman kellertävä hieta/hiesu; ei löytöjä.
- Negatiivit:* 4-6 (PM)
- KM-löydöt:* KM 36761: 95-115

Koekuoppa 54

- Koordinaatit:* p = 6 809 542, i = 3 278 392 (YKJ), z = 64 (N60)
- Tila:* 4:49
- Sijainti:* Pukin talon NW-puolella, NE-seinän linjasta n. 0,5 m SW, N-kulmasta 4 m NW
- Mitat:* 60 x 60 cm
- Stratigrafia ja löydöt:*
- 0-20 cm - ruskeantummanharmaa multa;
- 20-45/120 cm - harmaa, mullansekainen hiekka; kuopan W-osassa jatkuu pohjaan asti (modernin kaivannon täyttö), E-osassa 45/60 cm asti; punasavikeramiikkaa, lasia, liitupiipun pala, palanutta savea, tiiltä sekä moderneja löytöjä;
- 45/60-65/70 cm - ruskeanmusta multa kuopan E-osassa (vanha pintakerros); moderneja löytöjä, tiiltä;
- 65/70-120 cm - kovaksi tiivistynyt, vaalea hiekka, jossa keltaisia rautaläikkiä (kuopan E-osa); ei löytöjä.
- Negatiivit:* -
- KM-löydöt:* KM 36761: 116-120

Koekuoppa 55

- Koordinaatit:* p = 6 809 512, i = 3 278 340 (YKJ), z = 62-63 (N60)
- Tila:* yhteinen tiealue
- Sijainti:* tien NE-reunalla, navetan W-kulmasta 4,5 m SSE, SW-seinästä 1,5 m,
- Mitat:* 75 cm (N-S) x 50 cm
- Stratigrafia ja löydöt:*
- 0-40 cm - tiesora; ei löytöjä;
- 40-60 cm - ruskea, hiekan/soran sekainen multa, jossa runsaasti tiiltä; kuopan W-profilissa n. 60 cm syvyydessä n. 5 cm paksu tiilikerros;
- 60-70 cm - tummanharmaa hiekkamulta, josta tiiltä ja luuta (ei otettu talteen), palanutta savea;
- 70 cm alkaen - tiivis kiveys, kivien halkaisija n. 15-20 cm; kaivaminen jätettiin kesken.
- Negatiivit:* 7-8 (PM)
- KM-löydöt:* KM 36761: 121

Koekuoppa 56

- Koordinaatit:* p = 6 809 500, i = 3 278 350 (YKJ), z = 62-63 (N60)
- Tila:* yhteinen tiealue

Sijainti: tien NE-reunalla, navetan S-kulmasta 4,4 m SE, SW-seinän linjasta 1,2 m NE
Mitat: 40 x 40 cm
Stratigrafia ja löydöt:
 0-25/30 cm - tiesora; ei löytöjä;
 25/30-80 cm - ruskea hiekka, josta tiiltä;
 80 cm alkaen - vaaleankeltainen hiesu; ei löytöjä.
Negatiivit: -
KM-löydöt: -

Koekuoppa 57

Koordinaatit: p = 6 809 491, i = 3 278 367 (YKJ), z = 63 (N60)
Tila: 4:82
Sijainti: nurmikolla (vanhaa perunamaata), tiestä 5,3 m NE, navetan S-kulmasta 24 m SE, Pukin talon S-kulmasta 35,5 m SW
Mitat: 60 x 60 cm
Stratigrafia ja löydöt:
 0-50 cm - ruskeanharmaa peltomulta, josta tiiltä, liitupiipun katkelma, modernia lasia ja nauvoja (ei otettu talteen), takonauvoja, punasavikeramiikkaa, palanutta savea, piitä, palanutta luuta, kuonaa sekä kerroksen pohjaosasta rautakautista keramiikkaa;
 50-60 cm - vaaleankeltainen hieta; ei löytöjä.
Negatiivit: -
KM-löydöt: KM 36761: 122-130

Koekuoppa 58

Koordinaatit: p = 6 809 477, i = 3 278 384 (YKJ), z = 63 (N60)
Tila: 4:82
Sijainti: nurmikolla (vanhaa perunamaata), tiestä 5,7 m NE, navetan E-kulmasta 41,7 m SE
Mitat: 60 x 60 cm
Stratigrafia ja löydöt:
 0-40/50 cm - ruskehtavanharmaa hiesumulta, josta vähän tiiltä, punasavikeramiikkaa, rautanauvoja, kuonaa sekä kerroksen pohjaosasta varhaismetallikautisen keramiikan pala;
 40/50-60 cm - vaaleanharmaa hiesu; ei löytöjä.
Negatiivit: -
KM-löydöt: KM 36761: 131-134

Koekuoppa 59

Koordinaatit: p = 6 809 465, i = 3 278 403 (YKJ), z = 63 (N60)
Tila: 4:82
Sijainti: pihalle vievän tien reunasta 3,2 m SE, talousrakennuksen NW-seinän linjasta 1,3 m SE, heinikolla (ks. kartta).
Mitat: 60 x 60 cm
Stratigrafia ja löydöt:
 0-5 cm - pintaturve;

- 5-50/70 cm - ruskeanharmaa hiekkamulta (kuopan NW-kulmassa jatkuu syvemmälle), josta tiiltä, rautanauvoja/niiden katkelmia, punasavikeramiikkaa, kvartsi-iskoksia, palanutta savea, savikuonaa, lasia, palanutta luuta, rautahela;
- 50-70 cm - iso kivi kuopan keskellä;
- 70 cm alkaen - vaaleankeltainen hiekka kuopan NW-kulmassa; ei löytöjä.
- Negatiivit:* -
- KM-löydöt:* KM 36761: 135-145

2.3. Tutkimusalueen itäosa

Koekuoppa 60

- Koordinaatit:* p = 6 809 303, i = 3 278 746 (YKJ), z = 60 (N60)
- Tila:* 4:49
- Sijainti:* tasaisella maalla, pihanurmikolla, talon N-kulmasta 8 m NE, E-kulmasta 14,5 m NNW
- Mitat:* 50 x 50 cm
- Stratigrafia ja löydöt:*
- 0-5 cm - pintaturve;
- 5-80 cm - harmaanruskea hiekkamulta, jossa harmaan saven kappaleita, styroksia, muovia (sekoittunut täyttömaa);
- 80-100 cm - keltainen hiekka/hieta; ei löytöjä.
- Negatiivit:* -
- KM-löydöt:* -

Koekuoppa 61

- Koordinaatit:* p = 6 809 305, i = 3 278 753 (YKJ), z = n. 59,5 (N60)
- Tila:* 4:49
- Sijainti:* loivan rinteän alaosassa, n. 10 m pellonreunasta SW, kivikkoisella heinikolla, talon N-kulmasta 16 m NE, E-kulmasta 17 m NNE
- Mitat:* 65 cm (W-E) x 50 cm
- Stratigrafia ja löydöt:*
- 0-50 cm - ruskeanharmaa hiesumulta, jossa iso kivi kuopan W-osassa ja pienempiä kiviä; vaneria ja styroksia n. 10 cm:stä;
- 50 cm alkaen - vaaleanharmaa savi; ei löytöjä.
- Negatiivit:* -
- KM-löydöt:* -

Koekuoppa 62

- Koordinaatit:* p = 6 809 226, i = 3 278 741 (YKJ), z = 58 (N60)
- Tila:* 4:82
- Sijainti:* tallin SE-kulmasta 14 m S, tiestä 2 m S, tallin E-seinän linjasta 0,5 m E
- Mitat:* 60 x 60 cm
- Stratigrafia ja löydöt:*
- 0-5 cm - pintaturve/karikeri;
- 5-10 cm - harmaa, tiesoran ja karikkeen sekainen multa; ei löytöjä;
- 10-50 cm - tummanruskea hiesumulta (turvehumuksen sekainen hiesu); ei löytöjä;
- 50 cm alkaen - kiinteä, vaaleanharmaa savi; ei löytöjä.

Negatiivit: -
KM-löydöt: -

Koekuoppa 63

Koordinaatit: p = 6 809 230, i = 3 278 706 (YKJ), z = 59 (N60)

Tila: 4:82

Sijainti: kk 62:sta 35,5 m W tietä pitkin, tiestä 1,5 m S

Mitat: 60 x 60 cm

Stratigrafia ja löydöt:

0-5 cm - pintaturve;

5-15 cm - mullansekainen tiesora; ei löytöjä;

15-45 cm - tummanruskea hiesumulta; ei löytöjä;

45-60 cm - vaalea, harmahtava hiesu; ei löytöjä.

Negatiivit: -

KM-löydöt: -

Koekuoppa 64

Koordinaatit: p = 6 809 241, i = 3 278 644 (YKJ), z = 59 (N60)

Tila: 4:82

Sijainti: kk 63:sta länteen, talousrakennuksen (kuivurin?) SE-seinän linjasta 3,5 m NW, SE-kulmasta 27,2 m SW

Mitat: 40 x 40 cm

Stratigrafia ja löydöt:

0-5 cm - pintaturve/karikeri;

5-25 cm - harmaa hiesu, josta vähän tiiltä;

25-50 cm - vaaleanharmaa savi; ei löytöjä.

Negatiivit: -

KM-löydöt: -

Koekuoppa 65

Koordinaatit: p = 6 809 244, i = 3 278 539 (YKJ), z = 59-60 (N60)

Tila: 4:64

Sijainti: talon SE-seinän linjasta 1 m SE, SE-kulmasta 20,7 m NE, tiestä 3,2 m S

Mitat: 70 cm (W-E) x 50 cm

Stratigrafia ja löydöt:

0-5 cm - pintaturve;

5-25 cm - harmaa hiekka (pihatie);

25-45 cm - ruskea hiekka/hiekkamulta, ei löytöjä; isot (halk. 30-40 cm) kivet kuopan NW-, NE- ja SE-kulmissa estivät kaivamisen syvemmälle;

45 cm alkaen - keltainen, puhdas hieta kuopan SW-osassa; ei löytöjä.

Negatiivit: -

KM-löydöt: -

Koekuoppa 66

Koordinaatit: p = 6 809 230, i = 3 278 528 (YKJ), z = 60 (N60)

Tila: 4:64

Sijainti: talon SE-kulmasta 7,8 m SE, ulkorakennuksen N-kulmasta 16,5 m N, tasaisella maalla, nurmikolla, viemärikaivon NW-puolella (n. 5 m)

Mitat: 60 x 60 cm

Stratigrafia ja löydöt:

0-5 cm - pintaturve;

5-25 cm - ruskean mullan ja vaaleanharmaan saven sekainen kerros, josta vähän tiiltä;

25-45 cm - keltainen hiekka; ei löytöjä;

45-100 cm - kivikerros (viemärikaivannon täyttää?); esti kaivamisen syvemmälle, tehtiin kairaus kivien väliseen koloon;

100 cm alkaen - humus/liete (?); ei kaivettu.

Negatiivit: -

KM-löydöt: -

Koekuoppa 67

Koordinaatit: p = 6 809 215, i = 3 278 513 (YKJ), z = 59-60 (N60)

Tila: 4:64

Sijainti: nurmikolla, talon S-kulmasta 13 m S, tiestä 8 m NE, ulkorakennuksen W-kulmasta 10 m W

Mitat: 60 x 60 cm

Stratigrafia ja löydöt:

0-5 cm - pintaturve;

5-10 cm - ruskeanharmaa multa; ei löytöjä;

10-35 cm - harmaa savi (täyttömaa), josta muovia ym. resentejä löytöjä;

35-40 cm - keltainen hiekka; ei löytöjä;

40-85 cm - ruskea hiekka/hiekkamulta, jossa tiheästi 10-25 cm kokoisia kiviä; ei löytöjä;

85 cm alkaen - puhdas, keltainen hiekka; ei löytöjä.

Negatiivit: -

KM-löydöt: -

Koekuoppa 68

Koordinaatit: p = 6 809 156, i = 3 278 394 (YKJ), z = 61 (N60)

Tila: 5:69

Sijainti: talon SE-kulmasta 44-45 m SE, naapuritontin (5:78) autotallista 49-50 m NE, naapuritalon (tontti 5:55) NW-kulmasta 44-45 m NW

Mitat: 60 x 60 cm

Stratigrafia ja löydöt:

0-40 cm - ruskeanharmaa, savinen peltokerros, jossa tiiltä, rautanauvoja, modernia lasia (ei otettu talteen) sekä kvartsi-iskos kerroksen pohjasta, pohjasaven rajasta;

40-60 cm - ruskeanharmaa, kiinteä savi; ei löytöjä.

Negatiivit: -

KM-löydöt: KM 36761: 146

Koekuoppa 69

Koordinaatit: p = 6 809 137, i = 3 278 408 (YKJ), z = 59-60 (N60)

Tila: 5:69

Sijainti: 68 m talon SE-kulmasta SE, 54 m naapuritontin (5:78) autotallin SE-kulmasta ENE

Mitat: 60 x 60 cm

Stratigrafia ja löydöt:

0-30 cm - ruskehtavanharmaa, savinen peltomulta, josta liitupiipun pala, tiiltä, modernia lasia (ei otettu talteen);

30-70 cm - vaaleanharmaa savi, josta tiilenpaloja ja hiiltä;

70-75 cm - vaaleanharmaa, kiinteä savi; ei löytöjä.

Negatiivit: -

KM-löydöt: -

Koekuoppa 70

Koordinaatit: p = 6 809 149, i = 3 278 421 (YKJ), z = 59 (N60)

Tila: 5:69

Sijainti: loivalla peltorinteellä, talon SE-kulmasta 68 m SE, naapuritontin (5:55) pienen ulkorakennuksen NW-kulmasta 19 m N

Mitat: 60 x 60 cm

Stratigrafia ja löydöt:

0-65 cm - ruskehtavanharmaa, savinen peltokerros, jossa vähän tiilen ja hiilenmuruja;

65-75 cm - vaaleanharmaa savi; ei löytöjä.

Negatiivit: -

KM-löydöt: -

Koekuoppa 71

Koordinaatit: p = 6 809 170, i = 3 278 446 (YKJ), z = 59 (N60)

Tila: 5:56

Sijainti: koivikko kasvavalla vanhalla pellolla, pelto-ojasta/tilan rajasta 6,5 m NE, naapuritontin (5:69) talon SE-kulmasta 78-79 m ESE, tontin 5:78 autotallista 100 m NE, kk 69:n ja 70:n linjasta 2 m SE, peltoterassin reunalla

Mitat: 60 x 60 cm

Stratigrafia ja löydöt:

0-5 cm - pintaturve;

5-95 cm - harmaa, savinen peltokerros, josta vähän tiiltä ja hiiltä sekä pii-iskos ja kvartsi-iskos n. 20 cm ja 40 cm:n syvyydestä.

Negatiivit: -

KM-löydöt: KM 36761: 147-148

Koekuoppa 72

Koordinaatit: p = 6 809 197, i = 3 278 479 (YKJ), z = 59 (N60)

Tila: 5:56

Sijainti: kesämökin (ei pohjakartassa) W-kulmasta 11,5 m SW, naapuritontin (4:64) talon S-kulmasta 46 m SW, ison siirtolohkareen NE-kulmasta 10,6 m E, heinää kasvavalla kivikolla (pellon ja mökkitontin raivauksen tulos?)

Mitat: 60 x 60 cm

Stratigrafia ja löydöt:

0-5 cm - pintaturve;

5-25 cm - harmaa hiesu-/hietamulta, josta melko runsaasti modernia aineistoa, mm. lasia, ja muovia, luuta, tiiltä, keramiikkaa, rautanaulan katkelmia, sekä palanutta luuta ja kuonaa; 10-30 cm kokoisia kiviä;

- 25-60 cm - harmaa savimulta (peltokerros?), josta tiiltä n. 50 cm syvyyteen asti; isohkoja kiviä (halk. 20-40 cm);
- 60-80 cm - vaaleanharmaa savi; ei löytöjä
- Negatiivit:* -
- KM-löydöt:* KM 36761: 149-151
- Lisätietoja:* Tontin NE-kulmassa olevasta kumpareesta, nokimaasta löytyi 1950-luvulla raivaustöiden yhteydessä viikinkiaikainen keihäänkärki KM 12764¹¹. Lähin tunnettu hautaröykkiö sijaitsee lähes välittömässä läheisyydessä, tienristeyksen toisella eli koillispuolella (Harjulan röykkiöryhmä, nro 110), joten mahdollisesti myös ko. tontin kulmassa ja tien alla oleva kumpare on hautaröykkiö, josta saattavat olla peräisin myös ko. koekuopasta löytyneet palaneet luut.

Koekuoppa 73

- Koordinaatit:* p = 6 809 208, i = 3 278 495 (YKJ), z = 59-60 (N60)
- Tila:* 5:56
- Sijainti:* kesämökin N-kulmasta 4,2 m NNE, naapuritontin (4:64) talon S-kulmasta 26,5 m SW, kiviaidan NW-päästä 6,7 m SW, melko tasaisella maalla, nurmikolla
- Mitat:* 60 x 60 cm
- Stratigrafia ja löydöt:*
- 0-5 cm - pintaturve;
- 5-30 cm - harmaa hiesumulta, josta moderni rautanaula (ei otettu talteen) ja tuluspii; kuopan SE-kulmassa iso kivi;
- 30-50 cm - vaaleanruskea hiekka, jossa pieniä kiviä; ei löytöjä.
- Negatiivit:* -
- KM-löydöt:* KM 36761: 152

2.4. Tutkimusalueen keskiosa (Hiidenvainion mäen laki ja etelärinne)

Koekuoppa 74

- Koordinaatit:* p = 6 809 129, i = 3 278 291 (YKJ), z = 66 (N60)
- Tila:* 6:43
- Sijainti:* 1 m naapuritontin (6:6) vanhan talon NE-seinän linjasta SW, E-kulmasta 28 m SE
- Mitat:* 60 x 60 cm
- Stratigrafia ja löydöt:*
- 0-40/45 cm - ruskehtavanharmaa hieta/hiesumulta (peltokerros), josta moderneja löytöjä (tiiltä, lasia, keramiikkaa, rautanaula; ei otettu talteen);
- 40/45-50 cm - vaalea, hieman kellertävä/harmahtava hieta/hiesu; ei löytöjä.
- Negatiivit:* -
- KM-löydöt:* -

Koekuoppa 75

- Koordinaatit:* p = 6 809 136, i = 3 278 272 (YKJ), z = 67 (N60)
- Tila:* 6:43

¹¹ Vikkula 1983 (yleiskartta1:1000), Salo 2004 (liiteosa, s. 242) ja maanomistajan, Seppo Ojansivun suullinen tiedonanto.

Sijainti: naapuritontin (6:6) vanhan talon SE-sivulla olevan, eteläisen ulokkeen NE-seinän linjasta 0,5 m NE, rakennuksen SW-kulmasta 14,5 m SE, toisen naapuritontin (6:46) talusrakennuksen NW-seinän linjasta 1 m SE

Mitat: 60 x 60 cm

Stratigrafia ja löydöt:

0-35 cm - ruskeanharmaa peltomulta, josta modernia aineistoa (tiiltä, lasia, punasavikeramiikkaa, hevosenkenkänaula), sekä palanutta savea 1 kpl, savikuonaa 1 kpl ja palanutta luuta 1 kpl;

35-55 - vaaleanharmaa savi/hiesu; ei löytöjä.

Negatiivit: -

KM-löydöt: KM 36761: 153-155

Koekuoppa 76

Koordinaatit: p = 6 809 122, i = 3 278 249 (YKJ), z = 66 (N60)

Tila: 6:46

Sijainti: talusrakennuksen NW-seinän linjasta 0,5 m NW, N-kulmasta 12,8 m NE, melko tasaisella maalla, heinikolla

Mitat: 60 x 60 cm

Stratigrafia ja löydöt:

0-5 cm - pintaturve;

5-35 cm - harmaanruskea hietamulta, josta tiiltä ja hiiltä (ei otettu talteen); kerroksen pohjassa, kuopan SE-kulmassa todettiin n. 3 cm paksu hiilikerros ja pari palanutta kiveä;

35-55 cm - vaaleankeltainen hieta, jossa pieniä kiviä; ei löytöjä.

Negatiivit: -

KM-löydöt: -

Koekuoppa 77

Koordinaatit: p = 6 809 101, i = 3 278 243 (YKJ), z = 65 (N60)

Tila: 6:46

Sijainti: pellon NW-reunalla, em. talusrakennuksen E-kulmasta 7,5 m S, S-kulmasta 10,0 m E

Mitat: 60 x 60 cm

Stratigrafia ja löydöt:

0-40 cm - ruskeanharmaa, savinen peltokerros, josta moderneja löytöjä (rautanauloja, muovioja), tiiltä, sekä 7 kpl palanutta luuta;

40-45 cm - vaaleanharmaa savi; ei löytöjä.

Negatiivit: -

KM-löydöt: KM 36761: 156

Koekuoppa 78

Koordinaatit: p = 6 809 090, i = 3 278 224 (YKJ), z = 64 (N60)

Tila: 6:46

Sijainti: talon SW-seinän linjasta alle 0,5 m SW, autotallin S-kulmasta 9,3 m S

Mitat: 60 x 60 cm

Stratigrafia ja löydöt:

- 0-40 cm - ruskehtavanharmaa, savinen peltokerros, josta 1 kpl palanutta luuta ja 1 kpl modernia lasia;
 40-65 cm - vaaleanharmaa lustosavi, jossa ruskeita rautaläikkiä; ei löytöjä.
Negatiivit: -
KM-löydöt: KM 36761: 157

Koekuoppa 79

- Koordinaatit:* p = 6 809 088, i = 3 278 201 (YKJ), z = 64 (N60)
Tila: 6:46
Sijainti: em. talusrakennuksen NW-seinän linjalla, autotallin NW-seinän linjasta 1 m SE ja NW-kulmasta 27 m SW
Mitat: 60 x 60 cm
Stratigrafia ja löydöt:
 0-25/30 cm - ruskehtavanharmaa, savinen peltokerros, josta modernia punasavikeramiikkaa ja fajanssia (ei otettu talteen) sekä 1 kpl palanutta luuta;
 25/30-40 cm - vaaleanharmaa savi, jossa vaaleanruskeita rautaläikkiä; ei löytöjä.
Negatiivit: -
KM-löydöt: KM 36761: 158

Koekuoppa 80

- Koordinaatit:* p = 6 809 108, i = 3 278 187 (YKJ), z = 65 (N60)
Tila: 6:46
Sijainti: talon S-kulmasta 25,4 m W, tiestä 9 m SE
Mitat: 60 x 60 cm
Stratigrafia ja löydöt:
 0-5 cm - tummanruskea multa/pintaturve;
 5-30/35 cm - ruskeanharmaa hiekkamulta, josta runsaasti modernia aineistoa (punasavikeramiikkaa, rautaesineitä, lasia, fajanssia, luuta) (ei otettu talteen);
 30/35-50 cm - vaaleanharmaa savi; ei löytöjä.
Negatiivit: -
KM-löydöt: -

Koekuoppa 81

- Koordinaatit:* p = 6 809 235, i = 3 278 331 (YKJ), z = 67 (N60)
Tila: 5:65
Sijainti: pihapiirissä, melko tasaisella maalla, heinikolla, talon NW-seinästä n. 4 m, W-kulmasta 8 m NE, N-kulmasta 13,2 m W
Mitat: 85 cm (N-S) x 60 cm
Stratigrafia ja löydöt:
 0-5 cm - pintaturve;
 5-45 cm - ruskea hiekkamulta, jossa isoja (halk. 30-40 cm) kiviä, jonkin verran kuonaa ja runsaasti modernia aineistoa (nauloja, tiiltä, fajanssia, lasia; ei otettu talteen); n. 10-20 cm syvyydessä vaaleankeltaisia hiekkaläikkiä;
 45-55 cm - tummankeltainen/vaaleanruskea hiekka; ei löytöjä.
Negatiivit: -
KM-löydöt: KM 36761: 159

Koekuoppa 82

Koordinaatit: p = 6 809 111, i = 3 278 305 (YKJ), z = 64-65 (N60)
Tila: 6:43
Sijainti: pellon NE-reunalla, rinteellä, naapuritontin (6:6) vanhan talon NE-seinän linjasta n. 1 m SW, E-kulmasta 51 m SE, toisen naapuritalon (5:53) S-kulmasta 34 m SW
Mitat: 60 x 60 cm
Stratigrafia ja löydöt:
 0-35 cm - harmaa, savinen peltokerros; ei löytöjä;
 35-45 cm - hyvin vaalea hieta kuopan N-profilissa; ei löytöjä;
 35-50 cm - kellertävä/harmahtava pohjahiekka; ei löytöjä.
Negatiivit: -
KM-löydöt: -

Koekuoppa 83

Koordinaatit: p = 6 809 122, i = 3 278 319 (YKJ), z = 65 (N60)
Tila: 5:53
Sijainti: loivalla rinteellä, heinikolla/joutomaalla, talon S-kulmasta n. 19 m SW, naapuritontin (5:37) talon SE-kulmasta 59 m SE, NE-seinän linjasta n. 2 m NE
Mitat: 60 x 60 cm
Stratigrafia ja löydöt:
 0-55/60 cm - saven ja hiekan sekainen, harmaanruskea pelto- tai täyttömaakerros, josta tiiltä, lasia, nautoja, rautaesineiden kappaleita (ei otettu talteen);
 55/60-65 cm - vaaleankeltainen hiekka; ei löytöjä.
Negatiivit: -
KM-löydöt: -

Koekuoppa 84

Koordinaatit: p = 6 809 090, i = 3 278 319 (YKJ), z = 61-62 (N60)
Tila: 6:43
Sijainti: pellon NE-reunalla, rinteellä, naapuritontin (5:78) rajalla, talon NW-seinän linjalla, 27 m sen NW-kulmasta SW
Mitat: 60 x 60 cm
Stratigrafia ja löydöt:
 0-50 cm - harmaa, savinen peltokerros, josta vähän tiiltä ja lasia (ei otettu talteen);
 50 cm alkaen - vaaleanharmaa savi, jossa ruosteisia läikkiä; ei löytöjä.
Negatiivit: -
KM-löydöt: -

Koekuoppa 85

Koordinaatit: p = 6 809 067, i = 3 278 331 (YKJ), z = 59-60 (N60)
Tila: 6:43
Sijainti: pellon NE-reunalla, rinteellä, naapuritontin (5:79) talon SE-seinän linjalla, sen S-kulmasta 26-27 m SW, tontin rajasta 1-2 m SW
Mitat: 60 x 60 cm
Stratigrafia ja löydöt:

- 0-45/50 cm - ruskehtavanharmaa, savinen peltokerros, josta 1 tiilenpala, 1 fajanssin pala, 1 rautanaula (ei otettu talteen);
45/50-60 cm - vaaleanharmaa savi; ei löytöjä.
Negatiivit: -
KM-löydöt: -

2.5. Tutkimusalueen lounaisreuna (Hiidenmäen etelärinne)

Koekuoppa 6

- Koordinaatit:* p = 6 808 900, i = 3 277 821 (YKJ), z = 55 (N60)
Tila: 9:1
Sijainti: Hiidenmäen juurella, sen SW-puolella kulkevasta tiestä 7 m NE (ks. kartta)
Mitat: 60 x 60 cm
Stratigrafia ja löydöt:
0-65 cm - ruskeanharmaa, savinen peltokerros, josta tiilenpala ja rautaesineen kappale (ei otettu talteen);
65-75 cm - vaalea, hieman harmahtava savi; ei löytöjä.
Negatiivit: -
KM-löydöt: -

Koekuoppa 7

- Koordinaatit:* p = 6 808 912, i = 3 277 827 (YKJ), z = 55-56 (N60)
Tila: 9:1
Sijainti: Hiidenmäen juurella, sen SW-puolella kulkevasta tiestä 20,5 m NE (ks. kartta)
Mitat: 60 x 60 cm
Stratigrafia ja löydöt:
0-20/30 cm - ruskeanharmaa, savimulta; ei löytöjä;
20/30-50 cm - vaaleanharmaa savi, jossa runsaasti ruosteenruskeita rautaläikkiä; ei löytöjä.
Negatiivit: -
KM-löydöt: -

3. MUUT HAVAINNOT

Koekaivausten yhteydessä tutkimusalueen N-osassa, tilalla 6:60 tehtiin pintapöimintää pienellä kasvimaalla, koekuoppa 45:n N-puolella ja kk 46:n W-puolella, jolloin löydettiin yksi rautakautinen keramiikanpala ja pii-iskos (KM 36761: 160-161).

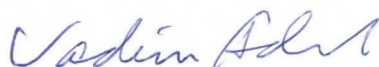
4. YHTEENVETO

Koekaivauksissa löydettiin merkkejä esihistoriallisesta toiminnasta lähes kaikilta tutkituilta linjauksilta, lukuun ottamatta alueen itäpäähän ja lounaisreunalle suunniteltuja lyhyitä vesihuoltolinjan haaroja. Kiinteiksi muinaisjäännöksiksi tulkittavia kulttuurimaakerroksia ja rakenteita todettiin kuitenkin vain tutkimusalueen pohjoisosassa, Tyrvään historiallisella kylätontilla, n. 90 m (SW-NE) x 30 m laajalla alueella, mistä esihistoriallisten löytöjen lisäksi saatiin myös eniten historiallisen ajan aineistoa. Alueelle tehdyistä koekuopista ainakin viidestä (kk 46, 48-50 ja 53) löytyi 20-40 cm vahva, yleensä hyvin tummaksi värjäytynyt kulttuurikerros, joka sisälsi pääasiassa rautakautisia, keskiaikaisia ja uuden ajan alun löytöjä: keramiikkaa, metalliesineitä, palanutta ja palamatonta luuta, palanutta savea, lasia ym. Erityisesti on mainittava 1300-luvun kivisavikeramiikan palat koekuopasta 46. Rautakauden tyyppin keramiikkaa, jota on löytynyt myös em. kulttuurikerrosalueen ulkopuolelta (kk 57 ja pintapoiminta), voidaan pitää merkinä alueelle rautakaudella syntyneestä asuinpaikasta, jonka käyttö jatkui suoraan historiallisen ajan puolelle. Rautakauden tai varhaisen keskiajan kulttuurikerrostuma näytti säilyneen parhaiten koekuopassa 49; muissa koekuopissa uuden ajan aineisto oli vallitseva, mutta loppui kulttuurikerroksen pohjaosaan mennessä. Historiallisen ajan kivirakenteita (perustus ja mahdollinen latomus) löydettiin kahdesta koekuopasta, nro 53 ja 55; ensiksi mainittuun kuului lisäksi puurakenteen jäännös.

Voimalan itäpuoleiselta rannalta, Hiidenvainion rökkiöalueen luoteispuolelta saadut harvat esihistorialliset löydöt liittynevät alueella sijainneisiin, v. 1946 tutkittuihin rautakautisiin hautarökkiöihin. Koekuopasta 23 löytyneet punamullan murut ja kvartsi-iskokset saattavat kuitenkin todistaa vanhemmasta, ehkä kivikautisesta asutuksesta, kuten myös täältä n. 120 m etelälounaaseen, pellolla sijainneen koekuoppa 4:n kvartsi-iskokset. Esihistoriallista kulttuurikerrosta näissä koekuopissa ei ole säilynyt. Lähinnä Hiidenvainion rökkiöitä sijainneesta koekuopasta 17 tuli taas suhteellisen paljon rautakautisia kalmistolöytöjä, minkä vuoksi tontin 1:155 uuden vesijohtolinjan suunnittelu edellyttää laajempia koekaivauksia.

Tutkimusalueen itäosasta, kosteaan ojanotkoon laskevalta kaakkoisrinteeltä löydettiin kvartsi-iskoksia, jotka saattavat todistaa muinaisen merenlahden luoteisrannalla sijainneesta kivikautisesta asuinpaikasta (kk 68 ja 71), sekä palanutta luuta (kk 72), joka voi olla peräisin pohjoisempana sijaitsevan Harjulan rökkiöryhmän hautauksista. Hiidenvainion mäen kaakkoisrinteelle, tutkimusalueen keskiosaan tehdyistä koekuopista 75 ja 77-79 saatiin mahdollisia rautakautisia asuinpaikka- tai kalmistolöytöjä (palanutta luuta, vähän palanutta savea ja kuonaa), jotka kuuluvat ehkä samaan kokonaisuuteen, kuin lähellä olevalta tontilta 6:4, mäen laelta aikaisemmissa koekaivauksissa löytyneet merkit rautakautisesta asutuksesta¹². Kiinteiksi muinaisjäännöksiksi tulkittavia kulttuurikerroksia ei kuitenkaan tälläkään kertaa alueelta löytynyt.

Tampereella 17.12.2007



Vadim Adel
tutkija, kaivauksenjohtaja

¹² Vikkula 1983, s. 6-7.

ARKISTOLÄHTEET JA KIRJALLISUUS

- Kankkunen, Päivi 2005: Vammala Kaukola Hiidenmäki. Tontin Rno 9:1 - Hiidenrinne – mahdollisen rautakautisen muinaisjäännöksen koekaivaus. Raportti 5.10.2005. – MV/AOA.
- Lompolo, Virva 2000: Vammala, Kaukola. Arkeologinen kartoitus 2000. Raportti. PM. – PM, arkisto. 65 s.
- Ojala, Helena 1987: Vammalan Liekoveden ympäristön rautakaudenajan hautojen inventointi ja ympäristön koekuopitus 1986. Raportti 23.2.1987. Turun yliopisto. - MV/AOA. 18 s.
- Pellinen, Hanna-Maria 2002: Vammalan Tyrväänkylän Toivon, Pukin, Harjulan ja Riihimäen sekä Kaukolan koulun alueen röykkiökartoitus 2002. Raportti. PM.– PM, arkisto. 43 s.
- Salo, Unto 2004: *Sastamalan historia 1,2*. Esihistorian liiteosa. Hämeenlinna. 288 s.
- Suvanto, Seppo 1973: Keskiaika. - *Satakunnan historia III*. 471 s.
- Suvanto, Seppo 2001: Vanhan Satakunnan henkilötiedosto 1303-1571. – [<http://www.narc.fi/suvanto>]
- Telilä, Antero 2006: *Telilän Sähkötyö Oy 1956-2006*. Vammala.
- Vikkula, Anne 1983: Vammala Tyrväänkylä. Hiidenmäki, Hiidenvainio, Toivo, Pukki. Rautakautisten kalmistoalueiden koekaivaus ja kartoitus. Raportti 16.12.1983. - MV/AOA. 19 s.

LYHENTEET

KM	Kansallismuseo (Helsinki)
MV/AOA	Museovirasto/Arkeologian osaston arkisto (Helsinki)
PM/KY	Pirkanmaan maakuntamuseo/kulttuuriympäristöyksikkö (Tampere)
SatM	Satakunnan museo (Pori)
TYA	Turun yliopisto, arkeologian oppiaineen kokoelmat (Turku)

LUETTELO MUSTAVALKONEGATIIVEISTA

Kuvannut Vadim Adel

Museoviraston arkeologian osaston kokoelmiin arkistoidut negatiivit:

neg nro	kuvan aihe	kuvaus- suunta	pvm 2007
143955	Koekuoppa 23, S-profiili (mitan pituus 60 cm).	N	9.5.
143956	Koekuoppa 46, S-profiili.	N	10.5.
143957	Yleiskuva kk 45-46 löytöalueesta (linjakeppi on kk 46:n kohdalla).	SE	10.5.
143958	Yleiskuva kk 23-27 löytöalueesta (linjakeppi on kk 23:n kohdalla).	SW	10.5.
143959	Koekuoppa 48, S-profiili.	N	11.5.
143960	Koekuoppa 49.	N	11.5.
143961	Yleiskuva kk 48-50 kulttuurikerrosalueesta. Oikealla etualalla on kk 48; linjakepit ovat kk 49 (kuvan keskellä) ja 50 (taustalla) kohdilla.	W	15.5.

Pirkanmaan maakuntamuseossa säilytettävät negatiivit:

neg nro	kuvan aihe	kuvaus- suunta	pvm 2007
1	Koekuoppa 48, S-profiili.	N	11.5.
2	Koekuoppa 49.	N	11.5.
3	Koekuoppa 50, SW-kulma.	NE	11.5.
4	Koekuoppa 53, n. 60 cm maataso ja kivirakenne (yksi kivi poistettu).	W	14.5.
5	Koekuoppa 53, n. 60 cm maataso ja itäprofiili.	W	14.5.
6	Koekuoppa 53, lopetustaso, kivirakenne.	W	14.5.
7	Koekuoppa 55, lopetustaso, kiveys.	W	14.5.
8	Koekuoppa 55, W-profiili.	E	14.5.
9	Yleiskuva kk 48-50 kulttuurikerrosalueesta. Oikealla etualalla on kk 48; linjakepit ovat kk 49 (kuvan keskellä) ja 50 (taustalla) kohdilla.	W	15.5.
10	Yleiskuva kk 49-53 kulttuurikerros- ja rakennealueesta. Oikealla kk 53; linjakepit ovat kk 49 (keskellä) ja 50 (vasemmalla taustalla) kohdilla.	W	15.5.



Tutkimusalueen länsiosa. Yleiskuva kk 23-27 löytöalueesta (linjakeppi on kk 23:n kohdalla). Lounaasta.



Tutkimusalueen pohjoisosa. Yleiskuva kk 45-46 löytöalueesta (linjakeppi on kk 46:n kohdalla). Kaakosta.



Yleiskuva kk 49-53 kulttuurikerros- ja rakennealueesta. Oikealla taustalla kk 53; linjakepit ovat kk 49:llä (keskellä) ja 50:lla (vasemmalla taustalla). Länneestä.



Koekuoppa 46, S-profiili. Pohjoisesta.



Koekuoppa 48, S-profiili. Pohjoisesta.



Koekuoppa 49, S-profiili. Pohjoisesta



Koekuoppa 50, SW-kulma. Koillisesta.



Koekuoppa 53, n. 60 cm maataso ja kivirakenne (yksi kivi poistettu). Lännestä.



Koekuoppa 53, lopetustaso, kivirakenne. Lännestä



Koekuoppa 53, lopetustaso, kivirakenne. Etelästä.

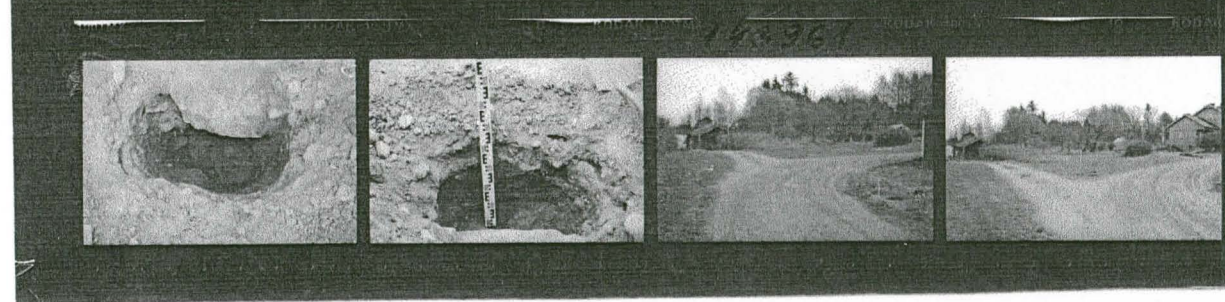
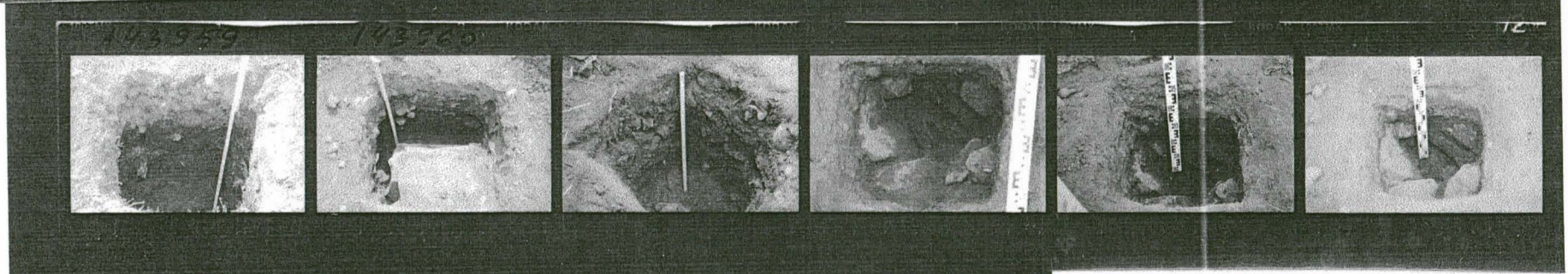
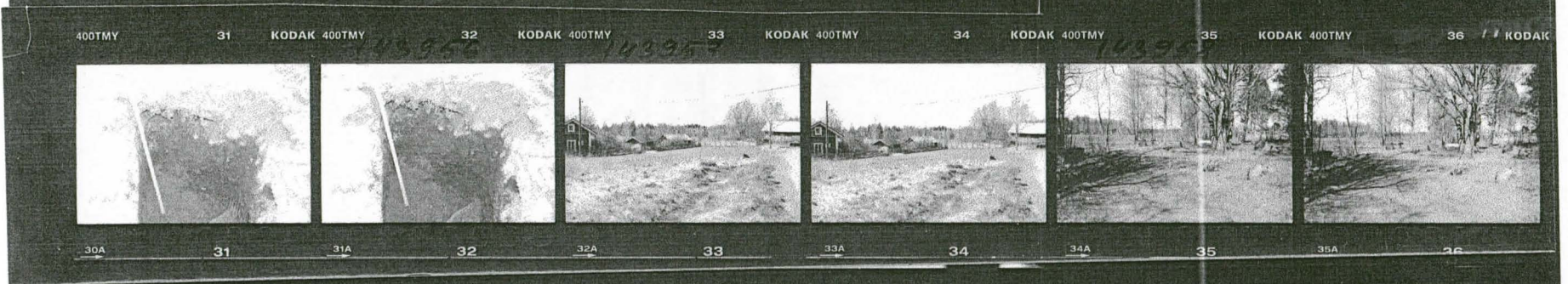
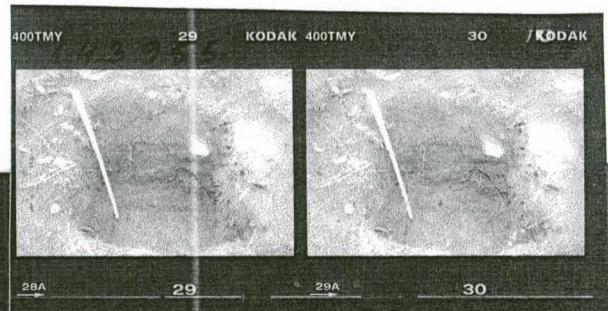


Koekuoppa 55, lopetustaso, kiveys. Lännestä



Koekuoppa 55, W-profiili. Idästä.

haina Negative Film Brand: No. 2240 25 2231 500 Bl./pos. Kodak SAFETY
Date: _____

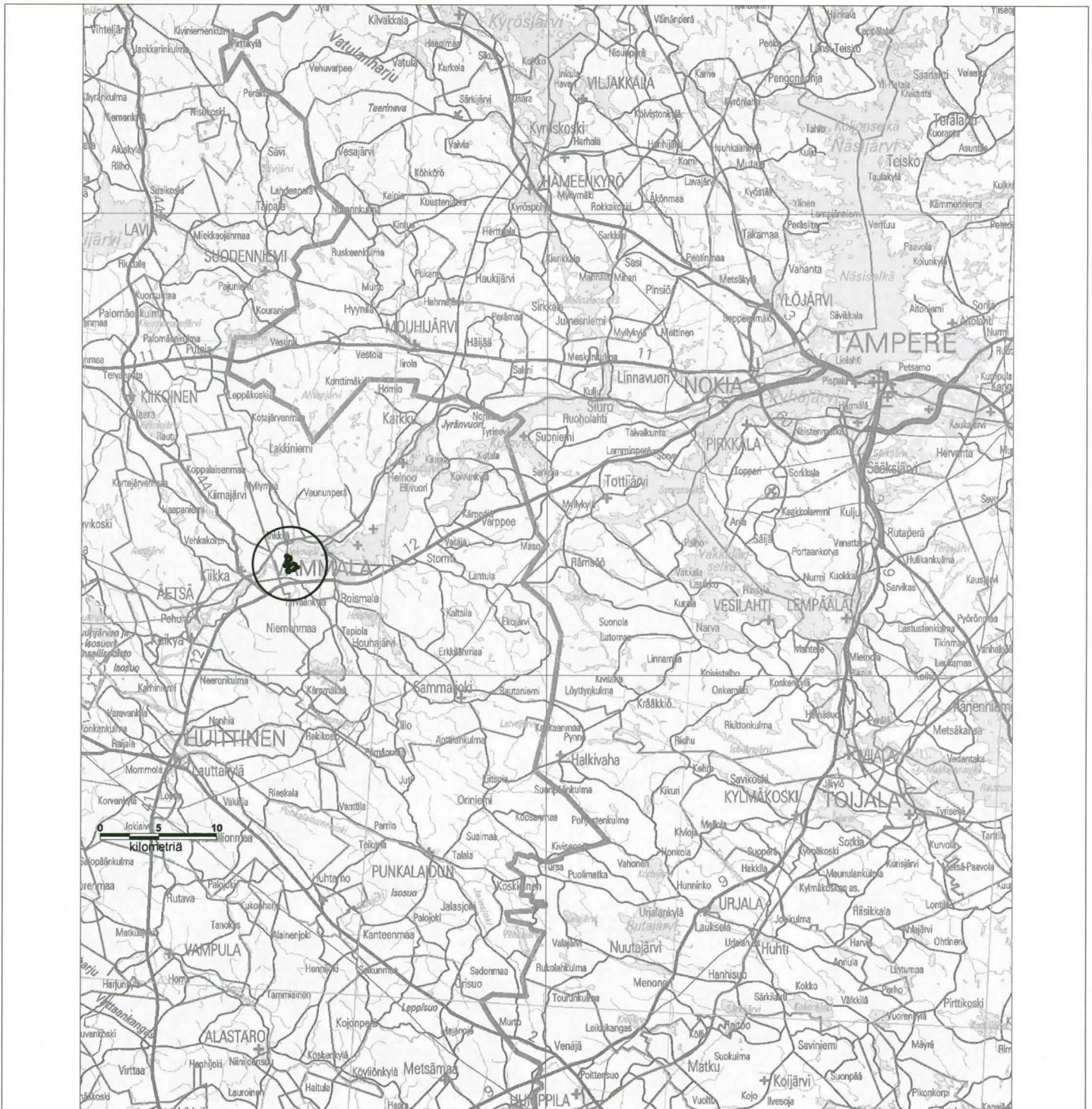


43

VAMMALA TYRVÄÄNKYLÄ KAUKOLA
 Koekaivaus 2007
 Vadim Adel

KOHTEEN SIJAINTI
1: 500 000

Pohjakartta (c) Maanmittauslaitos, lupa PISA/020/2006

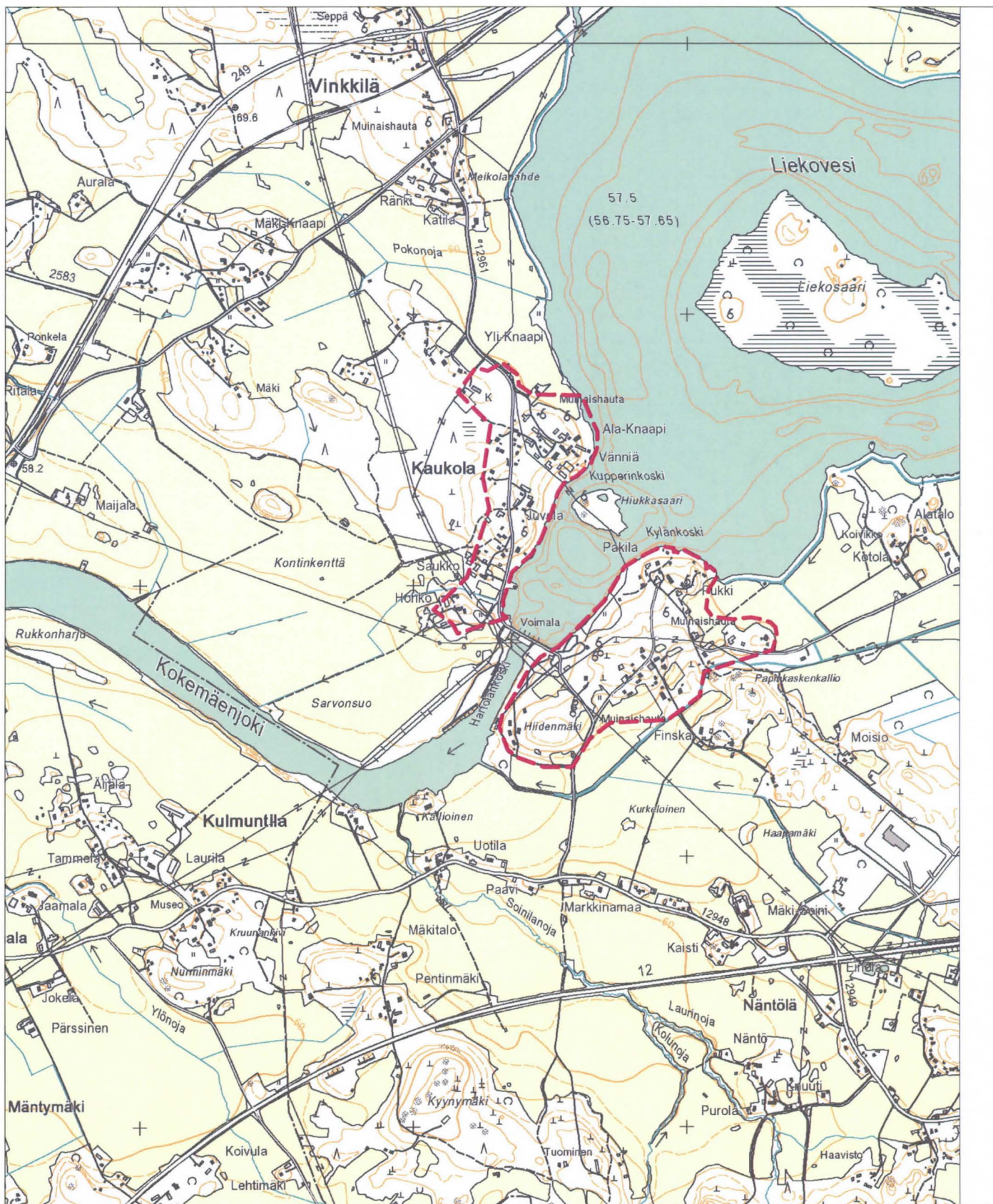


VAMMALA KAUKOLA
Koekaivaus 2007
Vadim Adel

PERUSKARTTAOTE 1: 20 000

2121 04 Kiikka

Pohjakartta (c) Maanmittauslaitos, lupa PISA/020/2006






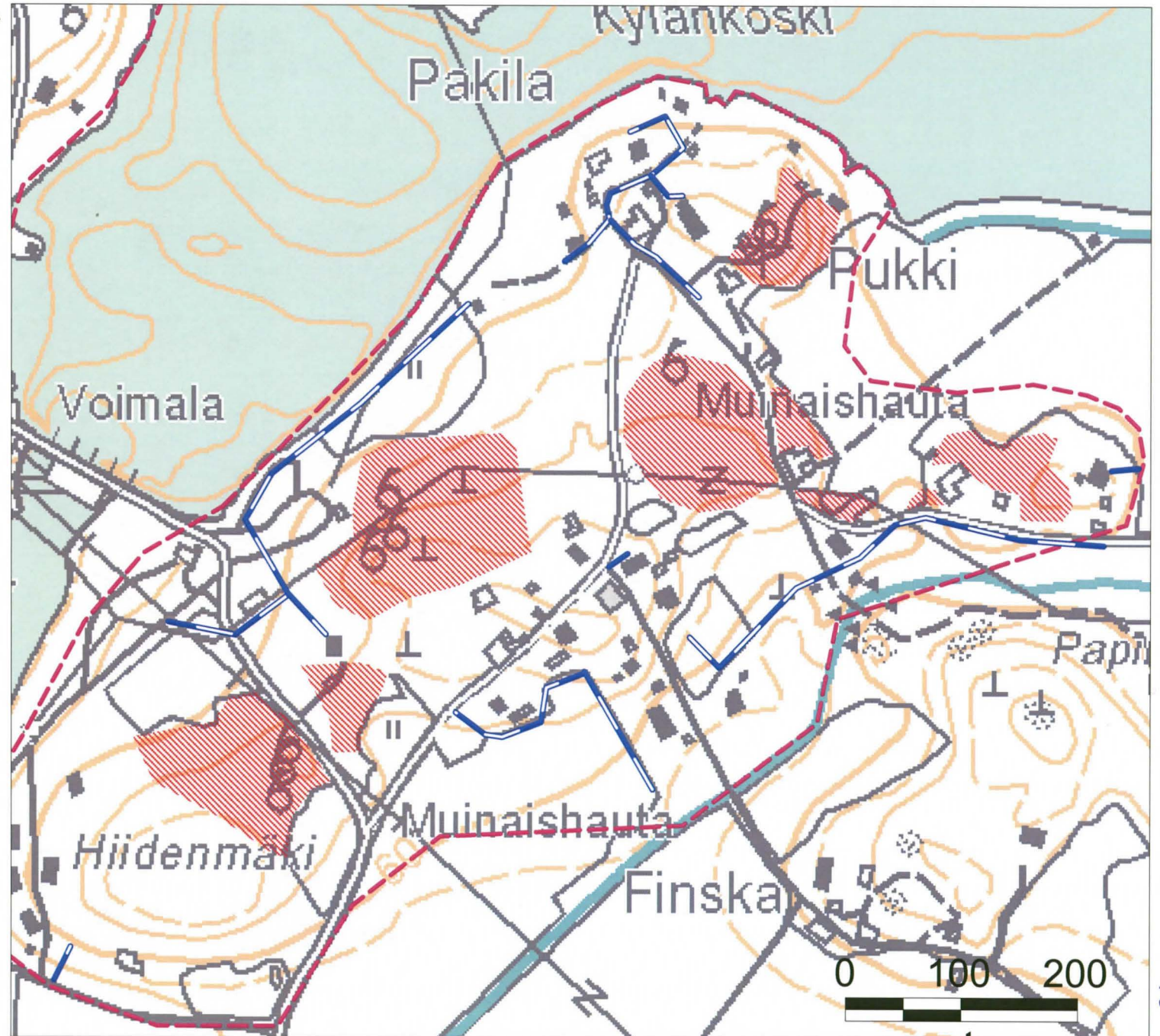
--- muinaisjäännösalueen raja
 p = 6808 870-6810 300, i = 3277 500-3278 830, z = 57-70

VAMMALA TYRVÄÄNKYLÄ KAUKOLA
Koekaivaus 2007

YLEISKARTTA 1: 5000

Pohjakartta (c) Maanmittauslaitos,
lupa PISA/020/2006

-  *muinaisjäännösalueen raja*
-  *röykkiöalue*
-  *tutkittu linja*



24

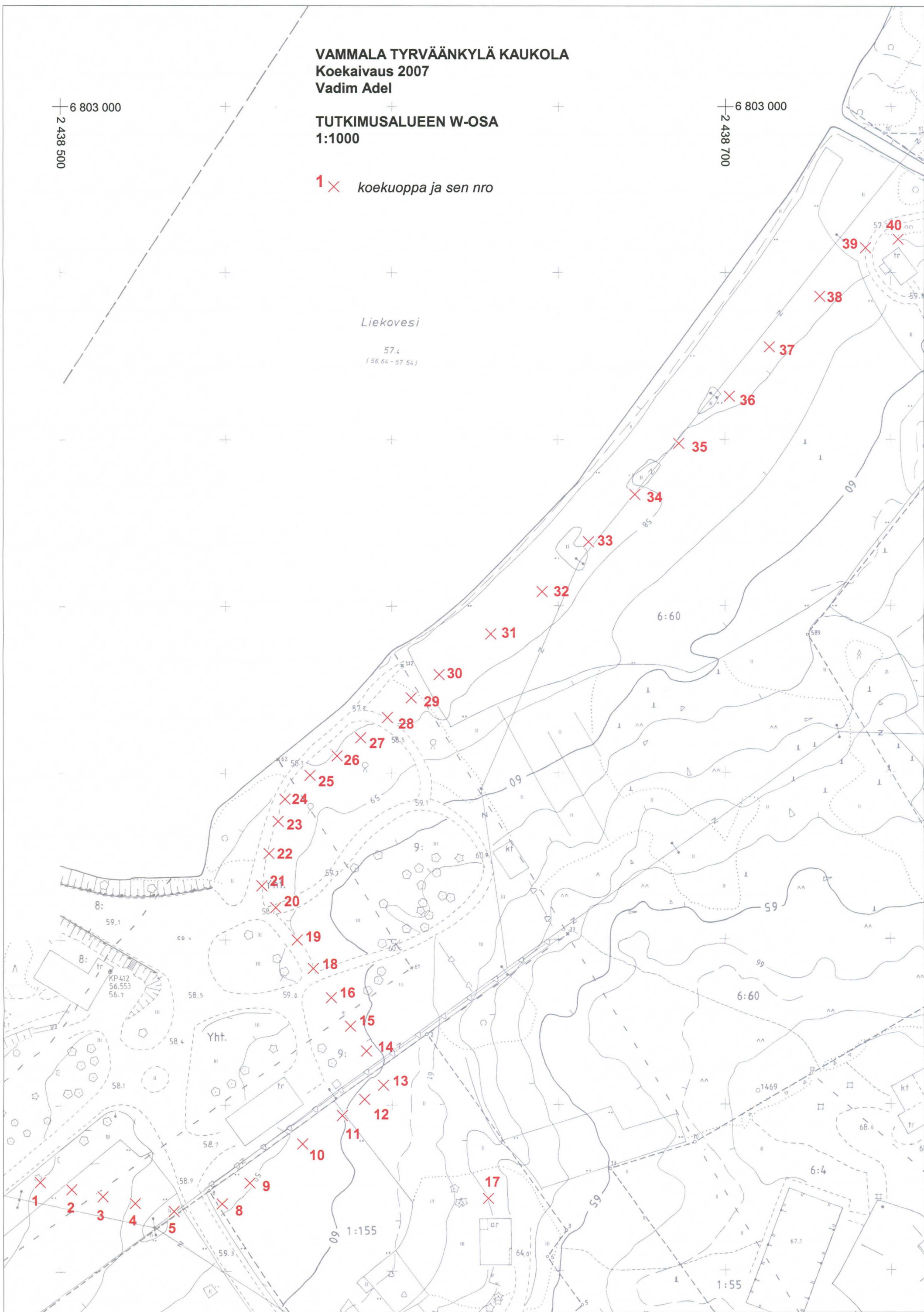
VAMMALA TYRVÄÄNKYLÄ KAUKOLA
Koekaivaus 2007
Vadim Adel

TUTKIMUSALUEEN W-OSA
1:1000

6 803 000
2 438 500

6 803 000
2 438 700

1 × koekuoppa ja sen nro



VAMMALA TYRVÄÄNKYLÄ KAUKOLA

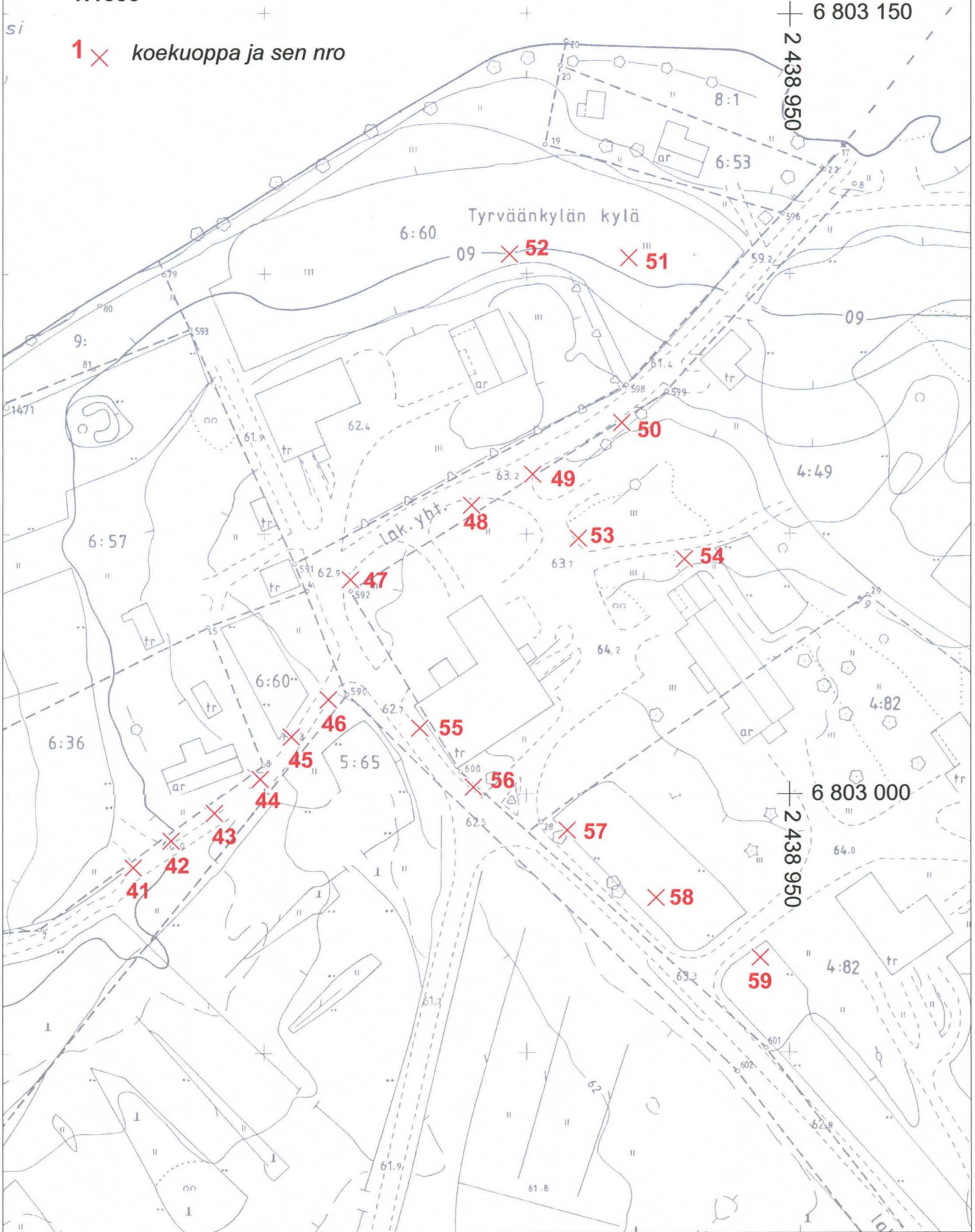
Koekaivaus 2007

Vadim Adel

TUTKIMUSALUEEN N-OSA

1:1000

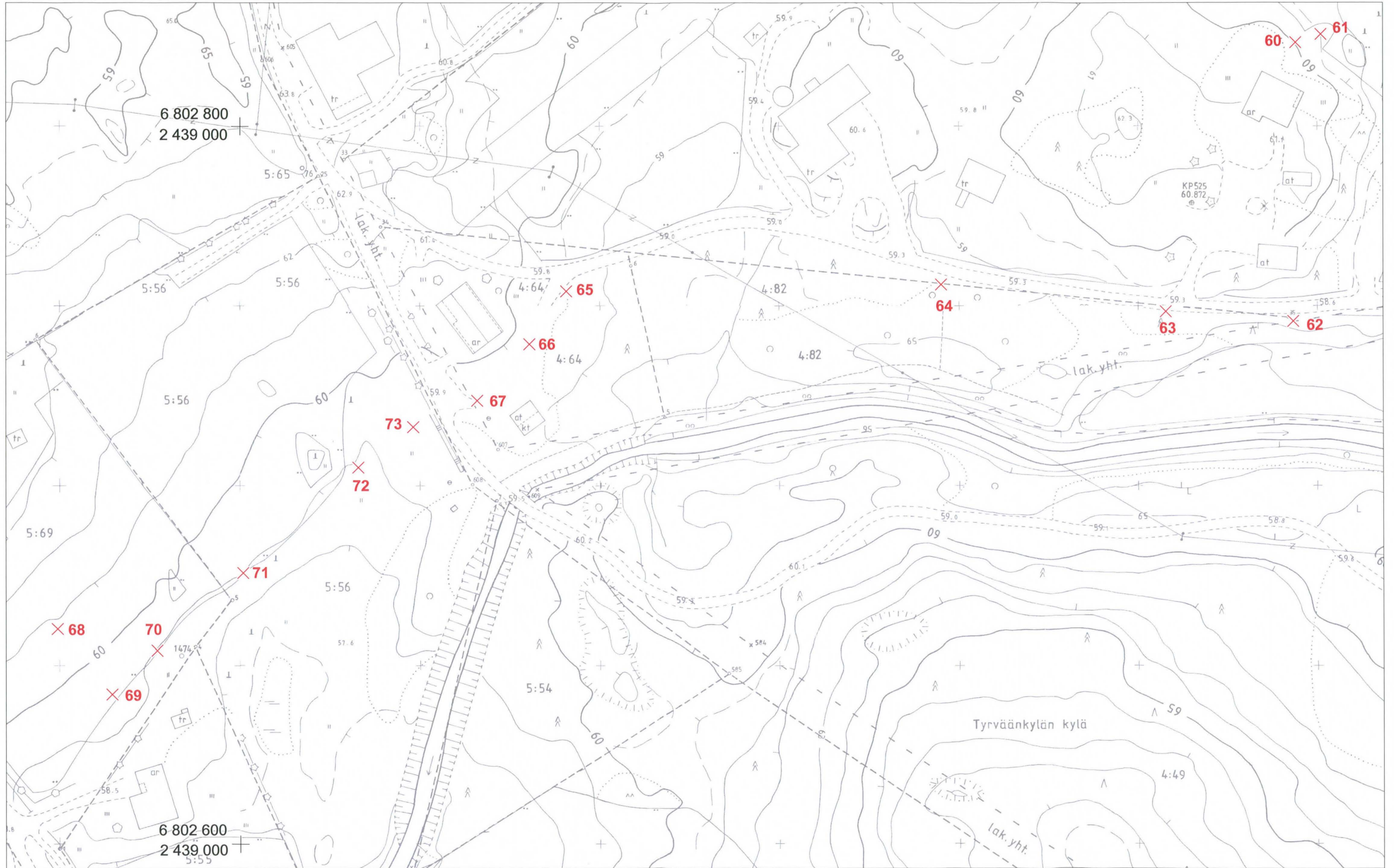
1 × koekuoppa ja sen nro



VAMMALA TYRVÄÄNKYLÄ KAUKOLA
Koekaivaus 2007
Vadim Adel

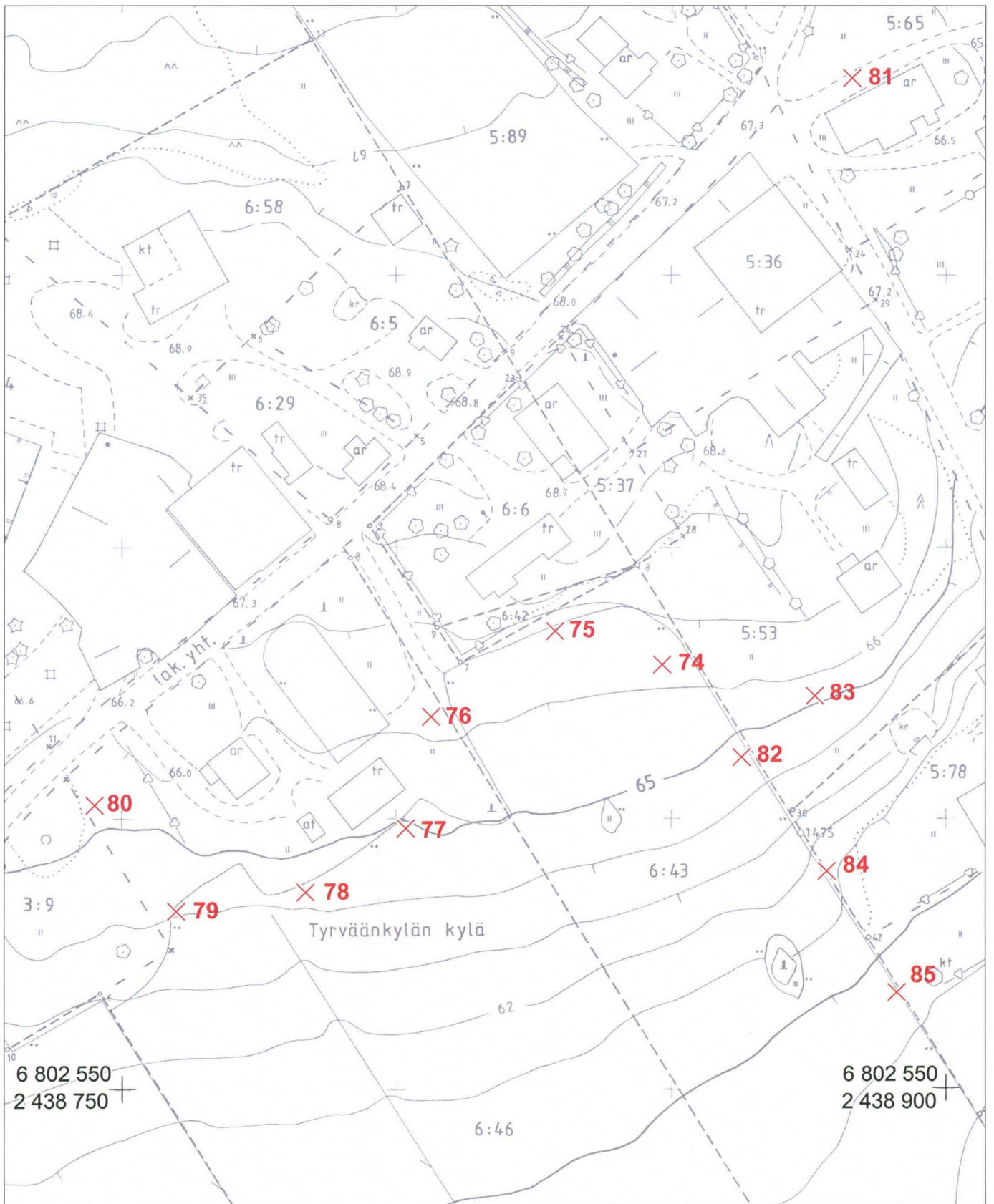
TUTKIMUSALUEEN E-OSA
1:1000

1 x koekuoppa ja sen nro



VAMMALA TYRVÄÄNKYLÄ KAUKOLA
Koekaivaus 2007
Vadim Adel

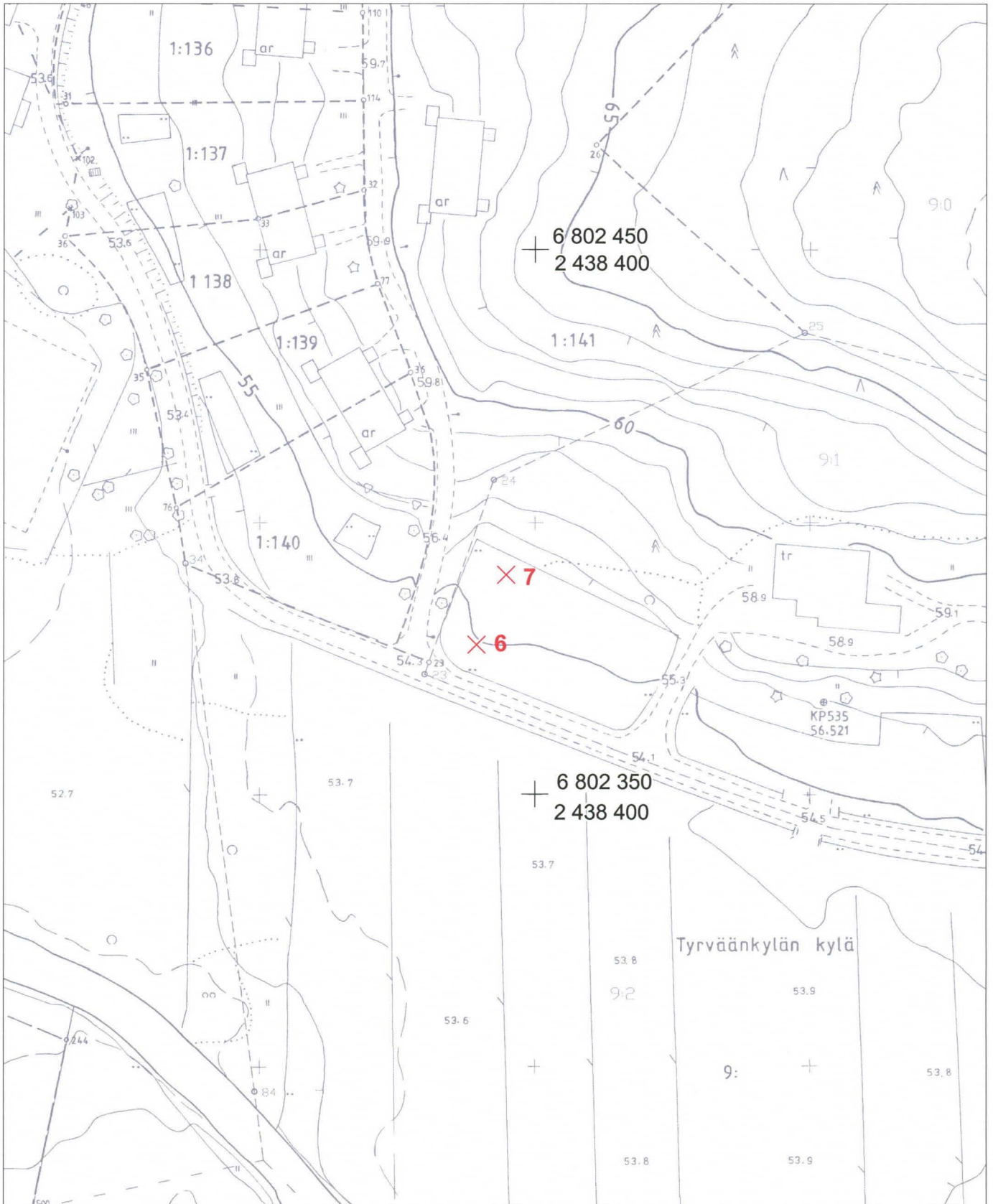
TUTKIMUSALUEEN KESKIOSA
1:1000
Pohjakartta (c) Vammalan kaupunki



1 X koekuoppa ja sen nro

VAMMALA TYRVÄÄNKYLÄ KAUKOLA
Koekaivaus 2007
Vadim Adel

TUTKIMUSALUEEN SW-REUNA
1:1000
Pohjakartta (c) Vammalan kaupunki



1 X koekuoppa ja sen nro

Vammala Tyrväänkylä Kaukola KM 36761

Koekaivaus 2007/ Vadim Adel

Luuanalyysi Kristiina Mannermaa

Luuaineisto tutkittiin Helsingin Luonnontieteellisen museon Eläinmuseon tiloissa museon vertailuluustojen avulla. Kotieläimien ikä-arviot tehtiin alaleuan poskihampaiden kulumisen ja puhkeamisen sekä luiden päiden eli epifyysien yhteenkasvamisen perusteella (Habermehl 1961, Silver 1969, Grant 1982, Vretemark 1997). Vammalan Tyrväänkylän luista ja hampaista saatiin tehtyä vain karkeita ikä-arvioita, sillä aineisto on melko voimakkaasti fragmentoitunutta ja hampaat lähinnä irtohampaista.

Vammalan Tyrväänkylän Kaukolan koekaivauksissa talteen saatu aineisto koostuu palaneista ja palamattomista luista ja hampaista. Tässä osteologisessa tutkimuksessa kaikki luufragmentit laskettiin ja tunnistettiin anatomisesti ja taksonomisesti mahdollisuuksien mukaan. Osa palasista pystyttiin määrittämään vain tasolla nisäkäs, osa luista jäi kokonaan tunnistamatta (indet.) eli ne voivat kuulua nisäkkäälle, linnulle tai kalalle. Epävirallinen termi Megamammalia on otettu käyttöön tässä analyysissä ja se tarkoittaa tarkemmin tunnistamatonta suurta nisäkästä.

Luita tai luunpalasia on Tyrväänkylän Kaukolan koekaivausaineistossa yhteensä 235, ja ne jakautuvat lajin, suvun ja ryhmän mukaan seuraavasti (NISP=tunnistettujen luiden tai luufragmenttien määrä):

	NISP
<i>Bos taurus</i> (nauta)	7
<i>Sus scrofa domesticus</i> (kesysika)	3
<i>Sus scrofa domesticus?</i> (kesysika?)	1
<i>Capra hircus/Ovis aries</i> (vuohi/lammas)	3
Ruminantia (märehtijät)	1
Mammalia (nisäkkäät)	152
Megamammalia (suuret nisäkkäät)	2
<i>Gallus domesticus</i> (kana)	1
<i>Esox lucius</i> (hauki)	1
<i>Perca fluviatilis</i> (ahven)	5
<i>Rutilus rutilus</i> (särki)	2
<i>Coregonus lavaretus</i> (siika)	7
Cyprinidae (särkikalat)	4
Teleostei	10
Indet.	36
Yhteensä	235

Minimiyksilömäärä on kaikille lajeille yksi. Noin 20 prosenttia kaikista luista pystyttiin tunnistamaan lajin tai suvun tarkkuudella. Kotieläimille tunnistetut palaset ovat hampaita, selkärangan osia tai pitkien luiden osia. Naudasta tunnistettiin hampaita sekä palasia alaleuasta, nilkasta sekä kylkiluista tai selkänikamista. Yhtään vuohen tai lampaan luuta ei pystytty tunnistamaan lajilleen. Kaksi hammasta ja yksi sääriluun palanen kuuluvat joko vuohelle tai lampaalle. Siasta tunnistettiin kaksi hammasta ja yksi kantaluun kappale. Yksi kylkiluun palanen kuuluu todennäköisesti sialle. Kanalle kuuluva luu on siivestä. Kaikki siian luiksi tunnistetut luut ovat selkänikamia ja ne ovat palaneita. Kaikki ahvenelle tunnistetut luut ovat suomuja. Yksi tunnistettu särjen luu on nieluhampaasta ja ainokainen hauen luu nielusta.

Naudan kaksi poskihammasta (M1 ja M2) (alanumero 82) ovat melko voimakkaasti kuluneita. Kumpikin sai Grantin (1982) kulumisasteiikossa kirjainta I vastaavan arvon, eli eläimen täytyy olla ainakin noin 3 vuotta vanha, todennäköisesti sen yli. Tarkemmin ikää ei voi arvioida, sillä kolmas poskihammas puuttuu. Sian kantaluusta (alanumero 112) puuttuu epifyysi joten eläin on ollut alle 2-2,5 vuotta vanha.

Yhdessä tunnistamattomassa nisäkkään luussa (alanumero 66) on leikkuujälkiä.

Lähteet:

Grant, A. 1982. The use of tooth wear as a guide to the age of domestic ungulates. Teoksessa: Wilson, B., Grigson, C. & Payne, S. (toim.) Ageing and Sexing Animal Bones from Archaeological Sites. BAR British Series 109. Oxford.

Habermehl, K-H. 1961. Die Alterbestimmung bei Haustieren, Pelztieren, und beim jagdbaren Wild. Verlag Paul Parey. Berlin.

Silver, I.A. 1969. The Ageing of domestic animals. Teoksessa: Brothwell, D., Higgs, E. & Clark, G. (toim.) Science in Archaeology. A Survey of Progress and Research. Thames & Hudson. London.

Vretemark, M. 1997. Från ben till boskap. Koshåll och djurhållning med utgångspunkt från Skara, del. 1. Skrifter från Länsmuseum Skara nr 25.

Helsingissä 4.1. 2008

Kristiina Mannermaa

Vammala Tyrväänkyliä Kaukola KM 36761 koekaivaus 2007/Vadim Adel

alanro	kpl	Luu	Luun osa	Laji	Leikkuuj.	Hampaanj.	Ikä-arvio
	5	1 vertebra fr		Mammalia			
	5	8 indet fr.		Mammalia			
	5	18 indet fr.		indet			
	5	1 vert fr		Cyprinidae			
	8	6 indet fr.		Mammalia			
	11	4 indet fr.		Mammalia			
	11	4 indet fr.		indet			
	14	2 indet fr.		Mammalia			
	14	1 lepidotrichia fr		Teleostei			
	15	2 indet fr.		indet			
	16	2 indet fr.		indet			
	25	3 indet fr.		Mammalia			
	33	2 indet fr.		Mammalia			
	47	1 indet fr.		Mammalia			
	48	1 indet fr.		Mammalia	palamaton		
	55	1 indet fr.		Mammalia			
	56	1 indet fr.		Mammalia			
	56	1 dig II phal 1 prox fr		Gallus domesticus	palamaton		
	57	1 dens I sin, subst adam fr		Bos taurus	palamaton		
	60	1 indet fr.		Mammalia			
	61	2 indet fr.		Mammalia	palamaton		
	62	1 dens fr		Bos taurus			
	65	3 indet fr.		Mammalia			
	66	3 indet fr.		Mammalia			
	66	1 indet fr.		Mammalia	palamaton	leikkuujälkiä	
	71	2 indet fr.		Mammalia			
	77	1 costa fr		Mammalia			
	77	1 indet fr.		Mammalia			
	82	1 mandibula sin, dentes M1, M2		Bos taurus	palamaton		melko voim. kuluneet (Grant=I), min. n. 3 v.
	82	1 scaphoideum dex		Bos taurus	palamaton		
	82	3 vert fr		Mammalia	palamaton		
	82	1 indet fr.		Mammalia	palamaton		
	83	1 indet fr.		Mammalia			

86	1 dens (M1/M2) fr	Bos taurus	palamaton	
86	1 dens fr	Bos taurus	palamaton	
86	1 dens M1/M2/M3 fr	Capra hircus/Ovis	palamaton	
86	1 dens M1/M3 fr	Capra hircus/Ovis	palamaton	
86	1 vert fr	Mammalia	palamaton	
86	1 dens C	Sus scrofa domes	palamaton	
86	1 mandibula/maxillare (alveolare) fr	Mammalia	palamaton	
86	10 indet fr.	Mammalia	palamaton	
87	2 indet fr.	Mammalia		
90	1 indet fr.	indet		
91	1 indet fr.	indet		
94	4 indet fr.	Mammalia		
101	23 indet fr.	Mammalia		
108	1 costa fr	Mammalia		
108	10 indet fr.	Mammalia		
109	1 os phar. Inf. dex	Rutilus rutilus		
109	1 ectopterygoideum sin	Rutilus rutilus		
109	5 suomu	Perca fluviatilis		
109	7 vert fr	Coregonus lavaretus		
109	2 vert fr	Cyprinidae		
109	5 vert fr	Teleostei		
109	4 indet fr.	Teleostei		
109	1 dens fr	Ruminantia		
110	1 dens l2 sin	Sus scrofa domesticus		kulumaton
110	1 costa prox fr	Sus scrofa domesticus?		
110	1 tibia dex fr dist	Capra hircus/Ovis aries		
110	1 vert fr epiph	Mammalia		
110	3 costa fr	Mammalia		
110	5 indet fr.	Mammalia	palamaton	
110	1 costa fr	Mammalia		
110	12 indet fr.	mammalia		
110	1 costa/vert fr	Bos taurus		
110	2 indet fr.	megamammalia	ositt. Palanut	
110	1 cleithrum sin fr	Esox lucius	palamaton	
110	6 indet fr.	indet		
112	1 calcaneum excl epiph	Sus scrofa domes	palamaton	< 2-2,5 v

115	2 indet fr.	Mammalia	
115	1 costa fr	Cyprinidae	palamaton
127	2 indet fr.	Mammalia	
130	3 indet fr.	Mammalia	
145	2 indet fr.	indet	
150	7 indet fr.	Mammalia	
151	5 indet fr.	Mammalia	
155	1 indet fr.	Mammalia	
156	7 indet fr.	Mammalia	
157	1 indet fr.	Mammalia	
158	1 indet fr.	Mammalia	