

Erihist. tsfo 22/30.3.1983

VAMMALA, HÄTILÄ, ALANEN, Rautakautiseksi polttikalmistoksi oletetun paikan tutkimukset 09.07. - 22.07.1982.

Kunta: Vammala, ent. Tyrvää

Kylä: Hätilä

Tilat: Ala-Hätilä, RN:o 2⁴⁰

Omistaja: Maanviljelijä Mauno Suominen

Hätilä

38200 VAMMALA

puh. 932/2949

Ylinen, RN:o 1²

Omistaja: Ylisen perikunta

Maanviljelijä Leo Korventausta

Hätilä

38200 VAMMALA

Peruskarttalehti: 212107, VAMMALA, painettu 1979

Kaivausalueen koordinaatit:

x= 6807 12

y= 445 81

z= 65-70

Inventoinnit: Tyrvään pitäjän ja Vammalan kauppalan
kiinteät muinaisjäännökset, ylioppilas

Aarni Erä-Eskon inventointikertomus v.1949

Aikaisemmat löydökset: KM 12320:1-3

Paikalta saadut löydökset: TYA 214:1-88

Valokuvien negatiivit: TYA 5718-5786

Diavalokuvat: TYA 84:1-12

Liitteet: - luettelo mustavalkonegatiiveistä

- luettelo diakuvista

- luettelo kaivauskartoista

- luettelo hiilinäytteistä

- ote peruskarttalehdestä

- 12 valokuvaliitettä

- 7 kpl kaivauskarttoja

Johdanto

Turun yliopiston arkeologian oppiaine suoritti arkeologisia tutkimuksia Vammalan Hätilän kylän Alasella 09.07. - 22.07.1982. Kaivaukset kuuluivat osana arkeologian oppiaineen Vammalassa suorittamiin kaivauksiin 01.06. - 06.08. 1982. Kaivaukset rahoitti Vammalan kaupunki Tyrvään Seudun Museon kautta. Kaivausten valvojana toimi professori Unto Salo. Kenttätöistä vastasi fil.yo. Jukka Sipilä teknisenä apulaisenaan fil.yo. Esa Laukkanen. Kenttätöihin osallistui lisäksi 5 koululaista sekä 10 puolipäiväistä työllisyysavustuksella palkattua nuorta.

Vammalan Hätilän kylän Alanen sijaitsee n. 5 kilometrin päässä Vammalan keskustasta itäkoilliseen Rautaveden pohjoisrannalla Oksojanlahden pohjoispuolella. Alasen alue kohoaa ympäröivää maastoa korkeammalle. Aluetta ympäröivät loivasti kumpuilevat pellot, paitsi alueen lounais- ja eteläpuolella, jossa Ala-Hätilän tilan talousrakennusten ja Rautaveden välissä on pieni kuusi- ja lehtipuuvaltainen metsikkö. Ala-Hätilän tilan vanhan päärakennuksen takaa työntyy pieni, kallioinen metsäniemeke luoteeseen. Alueen poikki kulkevan, kesämökeille vievän tien oikealla puolella Vihattulasta päin tultaessa näkyy pitkulainen, kaakkois-luode-suuntainen matala kallio. Tämän kallion koillispuolella sijaitsee suuli ja sen yhteyteen rakennettu viljankuivuri. Kallion eteläpuolella ovat Ala-Hätilän tilan navettarakennukset.

Alasen alueella suoritti v. 1949 muinaisjäännösten inventointia yo. Aarni Erä-Esko (kts. Tyrvään pitäjän ja Vammalan kauppalan kiinteät muinaisjäännökset, yo. Aarni Erä-Eskon inventointikertomus v. 1949). Hän havaitsi silloin talon navetan ja suulin välissä olevan pitkulaisen kallion molemmin puolin epätasaista maata, jonka seassa oli säännöttömissä ryhmissä tai yksitellen 0,5-1 metrin läpimittaisia, puoliksi maan sisään hautautuneita kiviä. Kyseisen kallion etelälaidalta, navetan ja suulin puolivälistä, löytyi tällöin 6 poltetun saven palasta, luun palanen ja rautapiikki (KMA 12320:1-3). Yo. Erä-Esko arveli, että tässä voisi sijaita polttokalmisto. Suulin etelänurkalla oli lisäksi pienempien kivien ja maan sekainen matala, 2-3 metrin levyinen kumpu, jossa muistitiedon mukaan oli sijainnut riihen kiukaan perusta.

Navetan ja suulin välisen pitkulaisen kallion sekä navetan välinen alue on myöhemmin osittain tuhoutunut, sillä navetan lantalasta lantaa ajettaessa on maa sen ympäriltä pahoin sekoittunut. Jotta alueesta saataisiin tarkempi kuva, tehtiin alueelle 22 koekuoppaa

(kts. yleiskartta). Koska osasta koekuopista saatiin melko runsaasti palanutta savea ja koska maa oli paikoin nokipitoista, valittiin näiden koekuoppien perusteella kaivuualueeksi pitkulaisen kallion pohjoispuolella ollut alue.

Varsinainen kaivausalue sijaitsee kahden eri tilan maalla: Ylisen, RN:o 1², omistaja Ylisen perikunta ja Ala-Hättilä, RN:o 2⁴⁰, omistaja maanviljelijä Mauno Suominen. Koekuopat sijaitsevat pääasiassa Ala-Hättilän tilan maalla, paitsi koekuopat n:ot 1-5, jotka sijaitsevat Ylisen puolella.

Kaivausalueeksi valittu alue sijaitsee suulista itään n. 20 metriä ja navetan ja suulin puolivälissä olevasta, kaakkois-luode suuntaisesta kalliosta pohjoiseen vajaan 10 metriä. Kaivausalue on suurten kuusten ympäröimä, sen etelä- ja länsipuolella on myös kaksi suurta ja iäkästä, luonnonsuojelullistakin arvoa omaava mäntyä. Alue on pohjoisluoteeseen viettävällä rinnemaalla ja kyseistä aluetta on ennen käytetty paljon myös laitumena. Maaperä on pääosaltaan, murukooltaan melko suurta, savimultamaata.

Alueen kasvillisuus: Kuusi, Mänty, Pihlaja, Vadelma, Koiranheisipuu, Nokkonen, Metsäkurjenpolvi, Timotei, Mesiangervo, Siiankärsä-mö, Ahomansikka, Hiirenvirna, Niittykellukka, Koiranputki, Kumina, Lillukka, Peltoleinikki, Paimenmatara, Pujo ja Kynsisammal.

Kaivausten kiintopisteeksi valittiin kaivausalueen lounaisosassa ollut iso kivi, jonka sijainti kaivausalueen koordinaatistossa on ruutu B.1, x=156 ja y=30 (kts. yleiskartta tai taso 1. kartta). Kaivauksen kiintopiste, jonka punnitysluku on 065 ja johon liitekartoissa olevat punnitysluvut ovat suhteessa, mitattiin Tampere-Pori-radnan varressa olevasta virallisesta kiintopisteestä n:o 51106, jonka absoluuttinen korkeus merenpinnasta on 72,033 metriä (pk. 212107, x= 680740, y= 444.20). Kiintopiste on 1620 metriä kaivauspaikasta länsiluoteeseen. Virallisen kiintopisteen avulla mitatun kaivauksen kiintopisteen absoluuttinen korkeus merenpinnasta on 67,76 metriä. Näin saatu lukema tarkistettiin vielä kaivauspaikasta pohjoisluoteeseen 560 metriä olevaan korkeuspisteeseen, jonka korkeus on 70,3 metriä mpy. (pk. 212107, x= 680760, y= 44557).

Ennen kaivausten alkua alueelle tehtiin noin 25x25 cm suuruisia koekuoppia. Koekuopat merkittiin yleiskarttaan paitsi koekuopat n:ot 19-22. Kun koekuopista n:ot 1-5 löytyi nokipitoista maata ja palanutta savea runsaasti, valittiin kaivauspaikaksi aluksi 52 m² suuruinen alue. Tämän alueen länsipuolella oli vajaan puoleen metrin korkuinen kumpare,

Jonne kaivausalueetta vielä laajennettiin, joten lopullinen kaivausalue oli 59 m² laajuinen. Alue paalutettiin 2x2 metrin ruuduin ja pääilmansuunnat valittiin koordinaatiston suunniksi. Etelä-pohjoissuuntainen linja merkittiin kirjaimilla A-E ja länsi-itä-suuntainen linja numeroilla 1-5. X:n arvot kasvavat pohjoissuunnassa ja y:n arvot itäsuunnassa. Kaivaus suoritettiin pintaturpeen poiston jälkeen normaalina tasokaivauksena n. 5 cm kerroksin. Tutkittavalla alueella olleita puunjuuria ei poistettu, jotta vahingoitettaisiin mahdollisimman vähän alueella olevia iäkkäitä mäntyjä. Kaivausalueella jätettiin profiilin tutkimista varten 30 cm levyinen kaista ruutujen A-D.4 länsilaitaan. Tätä profiilia ei kuitenkaan kartoitettu, vaan valittiinkin kartoitettavaksi profiiliksi ruutujen B-D.2 länsiprofiili, josta käy selvemmin ilmi alueen luonne. Alueen tutkiminen lopetettiin, kun kävi ilmeiseksi, ettei paikalla ole mitään esihistoriallista arvoa, ja että paikalta tavattava palanut savi, luut ja nokimaa ovat melko myöhäiseltä historialliselta ajalta.

Kenttätyön tulokset

Koekuopat (kts. yleiskartta)

Navetan ja suulin välissä olleen pitkulaisen kaakkois-luode-suuntaisen kallion pohjoispuolelle, suulin länsi- ja luoteispuolelle tehtiin koekuopat n:ot 1-8 sekä n:ot 16 ja 18. Koekuopista 1-8 löytyi kaikista palaneen saven paloja, koekuopassa n:o 5 oli lisäksi hiiltä 3 g. Koekuopasta n:o 1 löytyi lisäksi ruostuneen rautanaulan katkelma. Koekuopissa 16 ja 18 maa oli puhdasta savimulta-maata, myös koekuopissa 1-8 maa oli lähinnä savimultaa. Koekuopissa n:o 1 ja 5 maa oli nokipitoista ja noin 10 cm syvyydessä tuli esiin kivikkoa. Savipitoinen pohjamaa tuli vastaan yleensä n. 20 cm syvyydessä.

Alueella olleen suulin koillisnurkan itäpuolelle tehtiin koekuopat n:o 9 ja 10. Molemmista löytyi palanutta savea, koekuopasta n:o 9 lisäksi hiilen murusia. Koekuoppa n:o 9 oli kuitenkin luultavasti vanhan kiukaan perustan kohdalla ja se oli vielä selvästi havaittavissa maasta kohoavana pienenä kumpareena, joka koostui kivistä ja niiden välisestä, osittain palaneesta savesta. Hal-kaisijaltaan kumpare oli alle kaksi metriä.

Navetan ja pitkulaisen kallion välinen alue oli paljolti sekoittunut lannanajon ja ojitusten yhteydessä. Navetasta pohjoiseen tehdyssä koekuopassa n:o 12 oli pari pientä palaneen saven murusta. Navetan itäpuolelle tehtiin lisäksi koekuopat n:ot 13-15. Maa oli tässä kohden täysin sekoittunutta, eikä siinä ollut havaittavissa

mitään nokimaata tai palanutta savea. Maa-aines oli lähinnä savea.

Ala-Hättilän tilan talousrakennusten itäpuolella olevan karjanlaitumen lounaiskulmassa kohoaa kallionpinta esiin maanpinnan yläpuolelle. Tämän viereen tehtiin koekuoppa n:o 17. Maa oli tässä täysin puhdasta savimultamaata.

Alueen itälaidassa oli toinen, pienempi suuli. Tämän suulin itäpuolelle tehdyssä koekuopassa n:o 11 maa oli puhdasta savimultamaata.

Koekuopat 19-22 tehtiin Ala-Hättilän tilan entisen päärakennuksen länsipuolella olevaan metsäniemekkeeseen (ei näy yleiskartassa). Maa oli täällä täysin koskematon, hiedan ja humuksen sekaista maata.

Kaivausalue

Alueen paalutuksen jälkeen suoritettiin pintavaaaitus, jonka jälkeen pintaturve poistettiin n. 50x100 cm laatoin. Aluksi avattiin 52 m² laajuinen alue. Pintaturpeen seassa ja osin 1. kerroksessakin oli runsaasti ruostuneita säilykepurkkeja, pullon sirpaleita, palaneita lamppuja jne. Näitä ei otettu talteen, sillä alueelle on näihin päiviin asti heitetty taloudesta kertynyttä romua.

Paljastunut maa oli melko kuohkeaa savimultamaata. Ruuduissa D.2 ja D.3 paljastui miltein välittömästi tumma nokimaa-alue. Tummintaa nokimaa oli näiden ruutujen eteläpuoliskossa. Ruutu D.3 oli lähes kivetön, sen 1. kerroksessa oli kuitenkin pari, noin nyrkin kokoista kiveä, joiden pinta oli tulen rapauttamaa. Ruudun D.2 länsilaidassa esiintyi runsaasti palanutta savea siinä olleiden, halkaisijaltaan n. 10-30 cm, kiviem seassa. Kivet ja palaneen saven alue muodostivat pienen kumpareen, joka tuntui jatkuvan länteen. Tämän kumpareen edustalta itäänpäin alkoi ruutujen D.2 ja D.3 nokialue.

Ruutujen B.2 ja C.2 länsilaidalla oli kovaa harmaata savea ja joka oli kaivausalueen länsireunassa olleen, vajaan 0,5 metrin korkeuisen kumpareen itäreunaa ja ikään kuin jatkoa ruudun D.2 kumpareelle, päätettiin kaivausaluetta vielä laajentaa 7 m², jotta saataisiin koko tämä kumpare mukaan tutkimukseen. Näin avatulta alueelta paljastui laajahko harmaa savikumpare, jonka keskus oli ruudun C.1 alueella. Se ulottui ruudun D.1 puolelle sen lounaiskulmaukseen. Harmaan saven muodostama kumpare oli 3x5 metrin laajuinen. Kumpareen päältä poistettiin ainoastaan irtonainen maa ja sen itälaitaan muuta kaivantoa syvennettäessä muodostui profiili, josta voitiin tutkia kumpareen halkileikkaus. Savikerroksen paksuus profiilin kohdalla oli 10-20 cm mutta ruudun C.1 keskustassa jon-

kin verran paksumpi. Savikerroksen alta paljastui ohut, maatonut turvekerros. Tämän maatonneen turvekerroksen alta paljastui nokipi-toista maata. Maatonut turvekerros savikumpareen alapuolella osoit-taa harmaan savikerroksen sekundäärikerrokseksi. Myös Ala-Hättilän tilan isäntä, maanviljelijä Mauno Suominen, oli muistelevinaan sii-hen kasatun savea hänen lapsuudessaan, kun pellolle kaivettiin pii-riojia.

Sekundääriksi osoittautuneen harmaan saven muodostaman kumpa-reen pohjoispuolella, osin sen alla, oli ruudun D.1 alueella kivi-en ja palaneen saven muodostama, matalahko, halkaisijaltaan alle kaksimetrinen kumpare, joka jatkui osittain ruudun D.2 puolelle. Kivet olivat halkaisijaltaan 10-30 cm, muodoltaan epäsäännöllisiä kiviä ja suurimmaksi osaksi kumpareen sisään hautautuneita. Kivien päällä oli 1-3 cm rapautuvaa, suurimmaksi osaksi palanutta savea sisältänyt kerros. Alueen itäpuolella, ruudun D.2 nokimaan seassa, oli suurempia, halkaisijaltaan 20-40 cm olevia irrallisia kiviä, ja näiden seassa muutama pienempi, pinnaltaan tulen rapauttama kivi. Palanutta savea sisältäneen kumpareen pohjoispuolella, ruudun D.1 alueella oli runsaasti suurehkoja, halkaisijaltaan 30-70 cm kiviä. Nämä kivet ovat kuitenkin sekundäärisiä, pellon ojaa kaivettaessa siihen nostettuja.

Ruutujen D.2 ja D.3 nokialue heikkeni jonkin verran toisessa kerroksessa nokialueen luoteisosassa, mutta vahvistui taas kolman-nessa kerroksessa. Ruudun D.3 puolella nokialue oli vahvinta maan koostuessa suurimmaksi osaksi tuhkasta ja sen seassa olevista hii-lenmuruista. Paksuimmillaan tämä tuhkansekainen kerros oli 20-25 cm. Välittömästi tuhkkerroksen alapuolelta tuli vastaan saviker-ros, joka oli pinnaltaan paikoin punertunut. Nokialueen eteläpääs-sä tuhkansekainen kerros ulottui osittain paljastuneen kallion pin-taan asti. Tuhkan ja noen sekainen alue näytti jatkuvan pohjoiseen kaivamattomalle alueelle.

Nokimaa-alueesta itään, ruutujen D.4 ja D.5 puolelta paljastui heti 1. kerroksessa kivikkoalue, jossa oli runsaasti halkaisijal-taan n. 10 cm kiviä. Toisessa ja kolmannessa kaivaustasossa tämä kivikko oli tiheimmillään ja näytti muodostavan kaksi erillistä ki-vikkoa. Ruudun D.4 kivikko näytti jatkuvan jonkin verran pohjoiseen kaivamattomalle alueelle ja ruudun D.5 kivikko itäänpäin. Ruudun D.5 kivikko oli jo selvästi harventunut 3. kaivaustasossa ja kivet olivat halkaisijaltaan suurempia kuin ylemmissä kerroksissa, 4. kai-vaustasossa kivet olivat halkaisijaltaan pääasiassa 25-30 cm. Ruu-dun D.4 kivikko alkoi harveta vasta 4. kerroksessa. Ruudun D.4 ki-

vikossa oli runsaasti nyrkinkokoisia tai vähän suurempia, pinnaltaan tulen rapauttamia kiviä. Nokimaata ei ruutujen D.4 ja D.5 alueelta tavattu. Ruudun D.4 kivikon 3.kerroksessa esiintyi runsaasti palanutta savea, eniten sen keskiosassa. Puhdas pohjamaa tuli esiin 4. kerroksessa ja oli savimultamaata.

Kaivausalueen eteläpäässä, ruutujen A.2-4 alueella oli runsaasti kooltaan epäsäännöllisiä (halkaisija 30-50 cm) kiviä. Niiden järjestyksessä ei kuitenkaan ollut havaittavissa mitään tarkoituksenmukaisuutta. Maa-ainetta oli täälläkin savimultamaata, jonka seassa runsaasti pieniä, halkaisijaltaan 1-4 cm, palaneen saven paloja. Ruudun A.2 alueella tuli kuitenkin jo 1. kerroksessa vastaan pari pientä savialuetta, jotka laajenivat kaivuun edistyessä ja 3. kaivaustasossa savialue ulottui jo lähes koko ruudun alueelle.

Kaivuualueen keskiosa, ruudut B.2-4 ja C.2-4, olivat savimultamaata, seassa palaneen saven paloja. Kiviä tällä alueella oli erittäin vähän. Ruutujen C.3 ja D.3 rajalta paljastui heti 1. kerroksessa kallionpinta ja joka laajeni kaivuun edistyessä. Kallionpinta vietti loivasti kaakkoon. Pohjoisosastaan kallionpinta oli nokimaan peitossa. Kalliopinnan lounaisosassa kallion pinnalla oli ohut, 1-3 cm paksuinen savikerros. Kaivausalueen keskiosassa puhdas pohjamaa oli myös pääasiassa savimulta- tai savimaata.

Koko kaivausalueelta tuli 1. kerroksesta lähtien runsaasti palaneen saven paloja, eniten alueen eteläpäästä sekä luoteisosasta ruutujen D.1 ja D.2 alueelta. Kaiken kaikkiaan palanutta savea tuli alueelta yli 43 kiloa. Lähes koko alueelta löytyi myös melko runsaasti polttamattomia eläinten luita. Suurin osa näistä tavattiin 1. tai 2. kerroksessa, siis melko pinnalta. Ruudusta B.4, sen 1. kerroksesta tavattiin 19 g rautakuonapala (TYA 214:4). 3. kerroksesta saatiin löytöinä taottu rautanauha, avain ja veitsen teräosa, kaikki uudemmalta ajalta. Lisäksi 3. kerroksessa tavattiin epämiääräinen, n. 3 mm rautalangasta taivutettu kiekura.

Kun alkoi käydä ilmi, ettei paikalla ole esihistoriallisia jäännöksiä, keskeytettiin kaivaukset. Pääosin alue kaivettiin pohjatasoon, paitsi ruutuja B-E.1, jotka jäivät 2. tasoon ja ruutua D.2, joka jäi 3. kaivaustasoon ja ei ollut vielä tällöin pohjatasossa.

Kaivausjohtajan tulkinta alueesta

Eri puolilta Alasen aluetta on löydetty runsaasti palanutta savea ja myös eläinten luita. Ei kuitenkaan mitään varmuudella rautakauteen viittaavaa. Yo. Aarni Erä-Esko mainitsee suulin etelänurkalla olevasta kumpareesta inventointikertomuksessaan, ja tämä kumpare oli ollut muistitiedon mukaan riiehen kiukaan perusta. Täs-

tä ei kuitenkaan kesällä 1982 ollut enää mitään jälkeä, sitävastoin suulin koillisnurkalla oli selvästi havaittava, halkaisijaltaan alle 2 metrinen kumpare, jonka kivien seassa oli runsaasti palanutta savea ja nokipitoista maata. Tätä pidetään kiukaan perustana. Samoin kaivausalueelta paljastunut matala, kiviä ja palanutta savea sisältävä kumpare on tulkittava kiukaan perustaksi, joskaan siitä ei ole paikkakunnalla enää mitään muistitietoa. Alue on ollut jo pitkään asunnon kohteena ja voimaperäisessä käytössä. Alueelta tavattava palanut savi on siten kaikella todennäköisyydellä vasta myöhäiseltä historialliselta ajalta, samoin palamattomat eläinten luut. Nokipitoinen maa on myös siten muodostunut todennäköisesti edellä mainitun toiminnan johdosta.

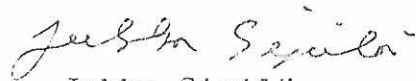
Turussa 23.02.1983



Unto Salo

Kenttätöitten valvoja

Professori



Jukka Sipilä

Kenttätöitten johtaja

Fil.yo.

LUETTELO MUSTAVALKONEGATIIVEISTÄ

VANMALA, HÄTILÄ, ALANEN, 1982

5718. Yleiskuva alueesta. Kuvattu luoteesta.
5719. Yleiskuva alueesta. Kuvattu idästä.
5720. Yleiskuva alueesta. Kuvattu pohjoisesta.
5721. Kaivausalueen pohjoisosa ennen paaluttamista. Kuvattu etelästä.
5722. Kaivausalueen eteläosa ennen paaluttamista. Kuvattu etelästä.
5723. Kaivausalueella ollut kumpare. Kuvattu kaakosta.
5724. Ruudut D-2, C-2, D-3 ja C-3 paalutettuina. Kuvattu kaakosta.
5725. Ruudut A-2, B-2 paalutettuina. Kuvattu kaakosta.
5726. Ruudut D-4 ja D-5 paalutettuina. Kuvattu etelästä.
5727. Ruudut O-12 ja P-12 paalutettuina. Kuvattu etelästä.
5728. Ruutu B-2, 1.taso. Kuvattu idästä.
5729. Ruutu A-2, 1. taso. Kuvattu pohjoisesta.
5730. Ruutu B-3, 1.taso. Kuvattu lännestä.
5731. Ruutu C-3, 1.taso. Kuvattu lännestä.
5732. Kaivajat kahvitauolla.
5733. Ruutu D-4, 1.taso. Kuvattu pohjoisesta.
5734. Ruutu D-5, 1.taso. Kuvattu lännestä.
5735. Ruudussa D-5 oleva kivikko läheltä kuvattuna. 1.taso. Kuvattu lounaasta.
5736. Ruutu C-4, 1.taso. Kuvattu pohjoisesta.
5737. 1. kerroksen kaivuuta ruudussa A-3. Kuvattu pohjoisesta.
5738. Ruuru D-3, 1.taso. Kuvattu idästä.
- 5739 - 5740. Kaivuualue 1.tasossa. Kuvattu kaivuualueen eteläpuolella sijainneesta männystä.
5741. Ruutu D-2, 1.taso. Kuvattu idästä.
5742. Ruutu A-3, 1.taso. Kuvattu pohjoisesta.
5743. Ruutu D-5:n kivikkoa 1. tasossa. Kuvattu lännestä.
5744. Ruutu A-4, 1.taso. Kuvattu pohjoisesta.
5745. Ruutu B-2, 2.taso. Kuvattu idästä.
5746. Ruutu D-5:n kivikkoa 1.tasossa. Kuvattu lännestä.
5747. Ruutu C-3, 2.taso. Kuvattu etelästä.
5748. Ruutu A-2, 2.taso. Kuvattu pohjoisesta.
5749. Ruutu C-2, 2.taso. Kuvattu idästä.
5750. Ruutu B-3, 2.taso. Kuvattu lännestä.
5751. Ruutu A-4, 2.taso. Kuvattu pohjoisesta.
5752. Ruutu B-4, 2.taso. Kuvattu pohjoisesta.
5753. Ruutu E-1, 1.taso. Kuvattu pohjoisesta.
- 5754-5756. Kaivausalue 2.tasossa. Kuvattu kaivausalueen eteläpuolelta.

- lella sijainneesta männystä.
5757. Ruutu D-5, 2.taso. Kuvattu lännestä.
5758. Ruutu D-4, 2.taso. Kuvattu pohjoisesta.
5759. Ruutu D-5:n kivikkoa läheltä kuvattuna 2.tasossa. Kuvattu luoteesta.
5760. Ruutu C-4, 2.taso. Kuvattu pohjoisesta.
5761. Ruutu D-2, 2.taso. Kuvattu idästä.
5762. Ruutu D-3, 2.taso. Kuvattu pohjoisesta.
5763. Ruutu B-3, 3.taso. Kuvattu lännestä.
5764. Ruutu D-4, 3.taso. Kuvattu pohjoisesta.
5765. Ruutu D-3, 3.taso. Kuvattu idästä.
5766. Ruutu B-4, 3.taso. Kuvattu pohjoisesta.
5767. Ruutu A-3, 3.taso. Kuvattu lännestä.
5768. Ruutu A-2, 3.taso. Kuvattu pohjoisesta.
5769. Ruutu C-3, 3.taso. Kuvattu etelästä.
5770. Ruutu D-2, 3.taso. Kuvattu idästä.
5771. Ruutu D-1, 1.taso. Kuvattu idästä.
5772. Ruutu A-4, 3.taso. Kuvattu pohjoisesta.
5773. Kaivausalueella ollut sekundäärinen savikerros. Kuvattu etelästä.
- 5774 - 5777. Kaivausalue 3.tasossa. Kuvattu kaivausalueen eteläpuolella sijainneesta männystä.
5778. Sekundäärinen savikerros ja sen vieressä ollut palaneen saaven alue. Ruudut C-1 ja D-1. Kuvattu koillisesta.
5779. - " " - . Kuvattu pohjoisesta.
5780. - " " -. Kuvattu idästä.
5781. Yleiskuva kaivuusta.
5782. Ruutu D.5, 3.taso. Kuvattu lännestä.
5783. Profiili ruudun B-2 ja C-2 länsilaidassa. Kuvattu idästä.
5784. Löytö TYA 214:5 in situ.
- 5785 - 5786. Kaivausalue täytön jälkeen. Kuvattu etelästä.

LUETTELO DIAKUVISTA

VAMMALA, HÄTILÄ, ALANEN, 1982

- 84:1. Yleiskuva alueesta. Kuvattu luoteesta.
2. Yleiskuva alueesta. Kuvattu pohjoisesta.
3. Yleiskuva kaivausalueesta. Kuvattu kaakosta.
4. Yleiskuva kaivausalueen ympäristöstä. Kuvattu kaakosta.
5. Kaivausalue 1.tasossa. Kuvattu kaivausalueen eteläpuolel-
la sijainneesta männystä.
6. Ruudussa D-5 olevaa kivikkoa.
7. Kaivausalueella ollut kumpare ennen turpeen poistoa. Kuvattu
pohjoisesta.
8. Kaivausalueen pohjoisosa 3.tasossa. Kuvattu etelästä.
9. Kaivausalueen eteläosa 3.tasossa. Kuvattu etelästä.
10. Sekundäärinen savikerros ja sen vieressä ollut palaneen sa-
ven alue. Ruudut C-1 ja D-1. Kuvattu etelästä.
11. - " " -, Kuvattu koillisesta.
12. Profiili ruudun B-2 ja C-2 länsilaidassa. Kuvattu idästä.

LUETTELO KAIVAUSKARTOISTA

VAMMALA, HÄTILÄ, ALANEN, 1982

- Yleiskartta, mk 1:500
- Pinta- ja pohjavaaituskartta, 1:40
- I taso, mk 1:20
- II taso, mk 1:20
- III taso, mk 1:20
- IV taso, mk 1:20
- Profiilikartta, 1:20

LUETTELO HIILINÄYTTTEISTÄ
VAMMALA, HÄTILÄ, ALANEN, 1982

Hiilinäyte 1.

- paino 8 g
- ruutu D.3, 2. krs., x=100, y=80, pl. 163

Hiilinäyte 2.

- paino 8 g
- ruutu D.2, 3. krs., x=60, y=160, pl. 161

3284

212108

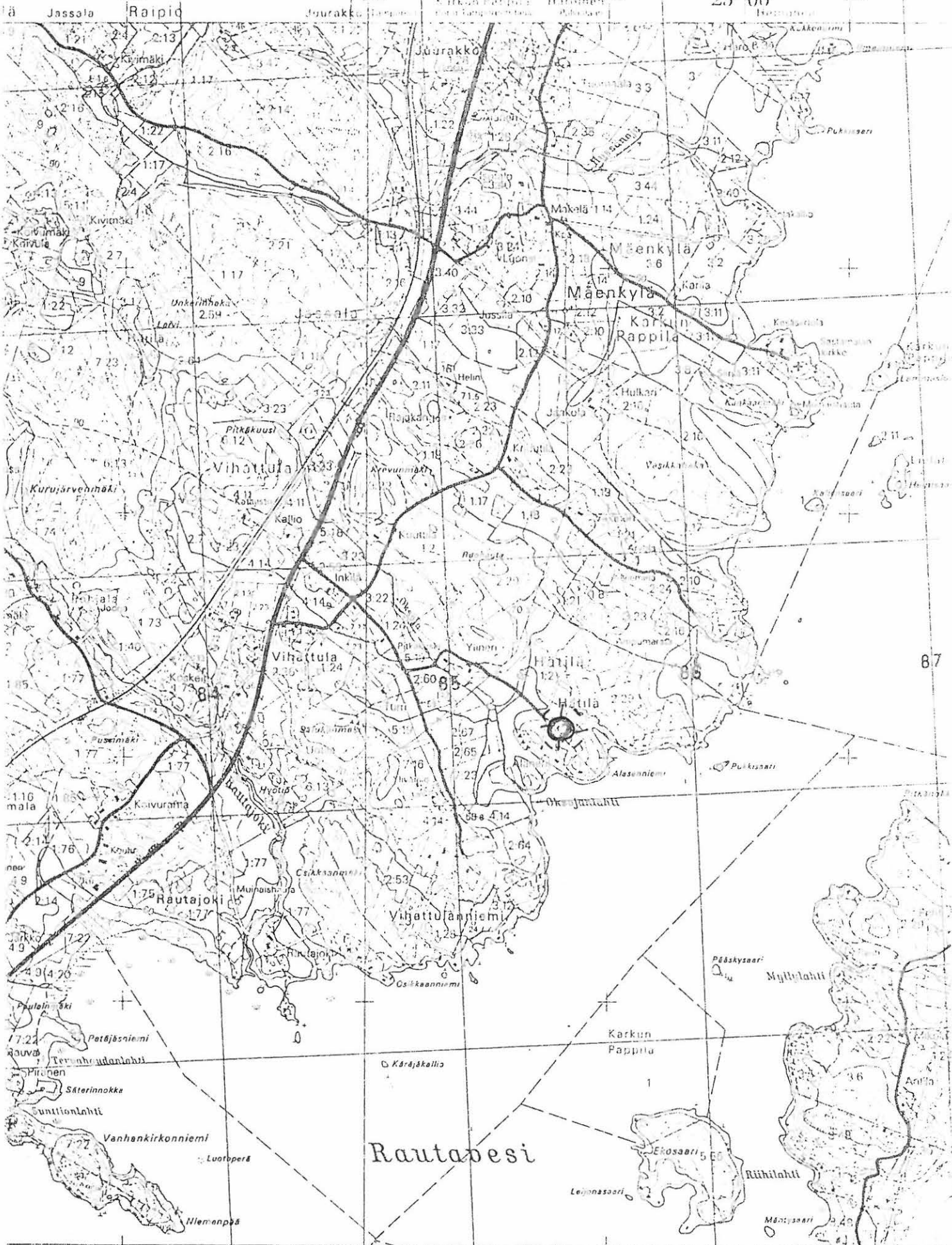
3285

3286

3287

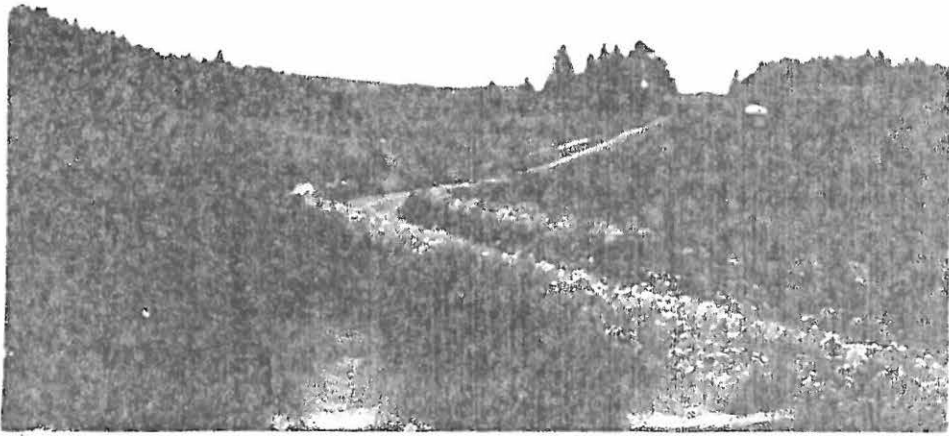
Nok. 15°

23° 00'

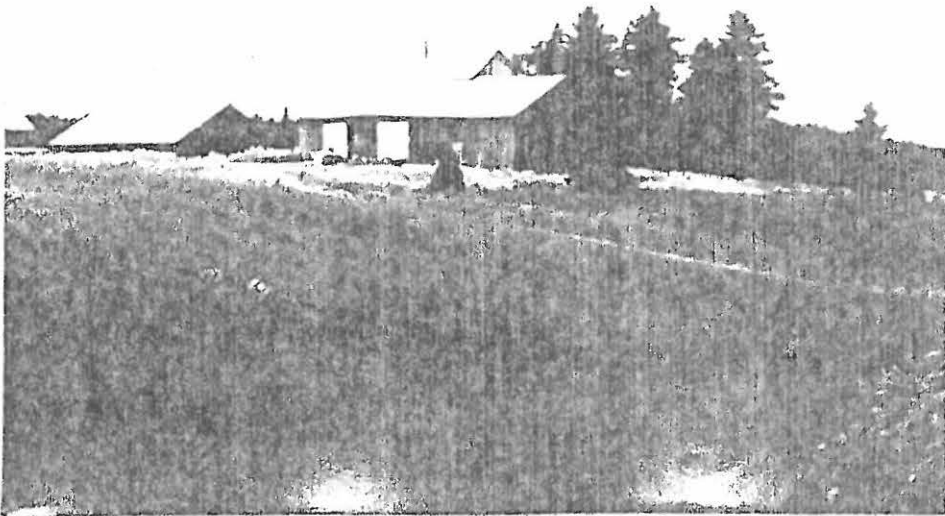


Rautapesi

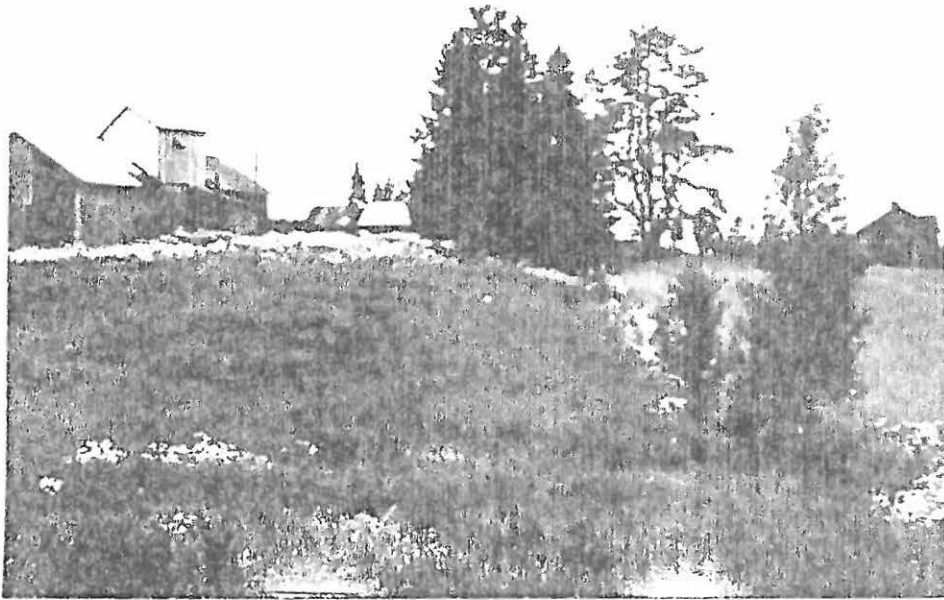
87



5718. Yleiskuva Hätilän alueesta
kuv. luoteesta



5719. Yleiskuva idästä



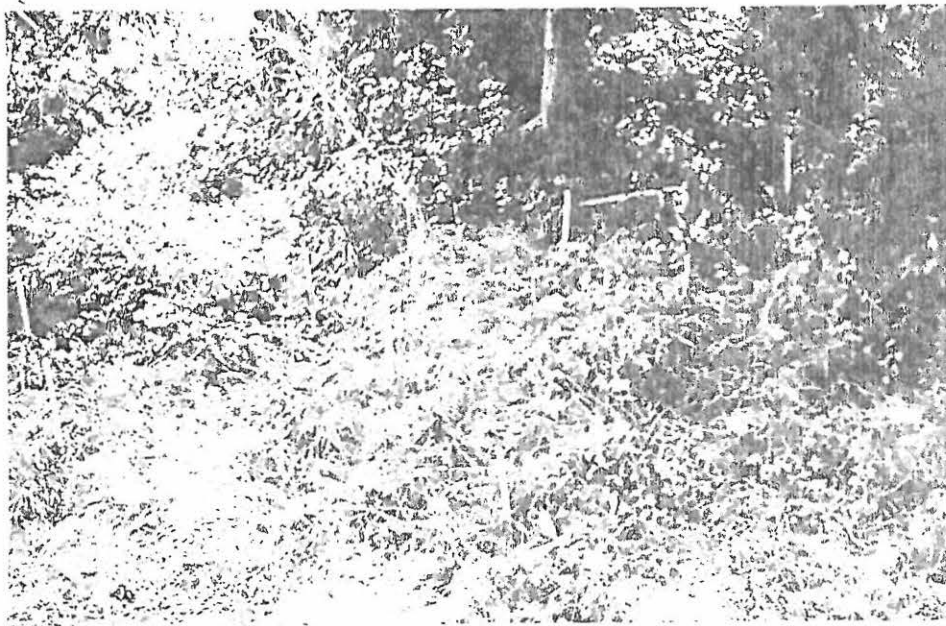
5720. Heikkinen alueesta pohjoisesta, Kuvassa
 Kuvassa Kottelin näkyvästi metsästä.



5723. Kuvassa on ollut Kuvassa on Kuvassa, on
 Kuvassa Kuvassa. (Kuvassa on Kuvassa on E
 Kuvassa)



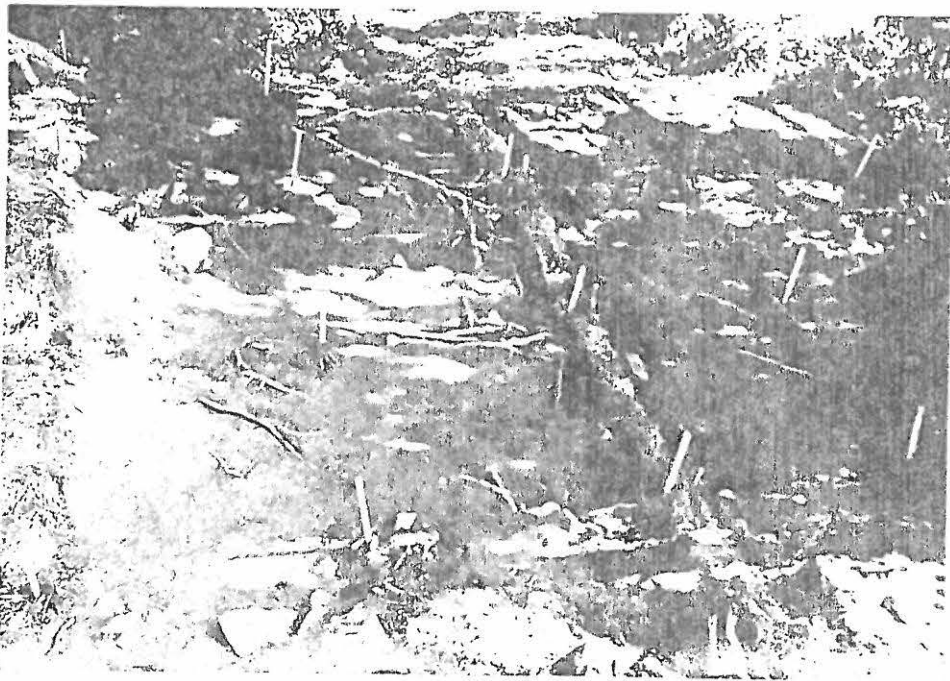
5724. Ruusut D-2, C-2, D-3, C-3 puidutettuna.
kuvattu kankasta.



5726. Ruusut D-4, ja D-5 puidutettuna



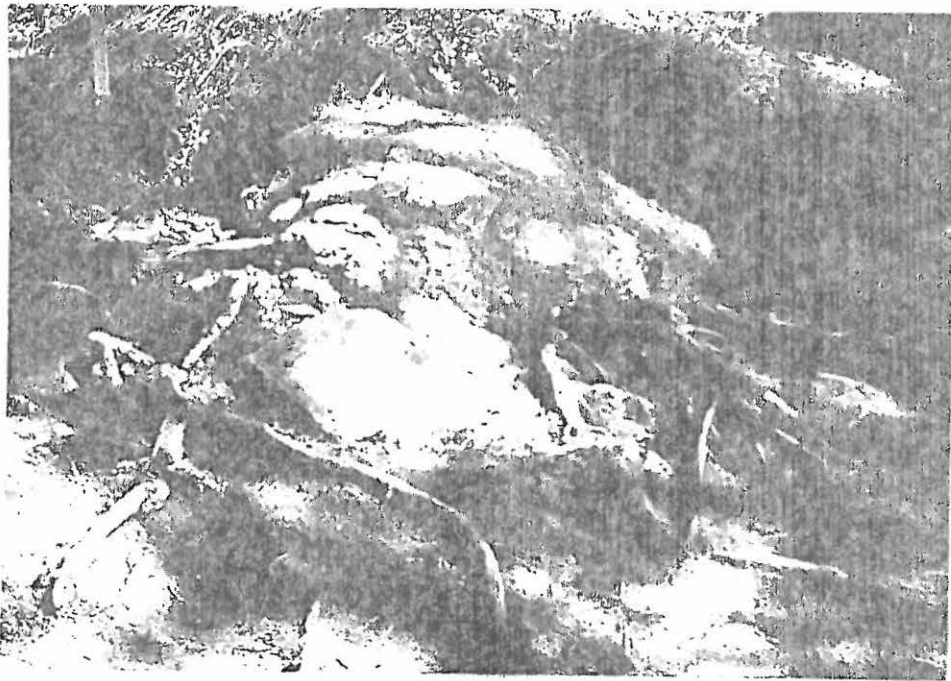
5735. Ruuskan D.5. Kuitto, Juro l.
Kavatta leimasta



5739. Kainauselien tarassa l.
Kavatta etelästä



5741. Runtu D-2, taso 1. Kuvattu idästä



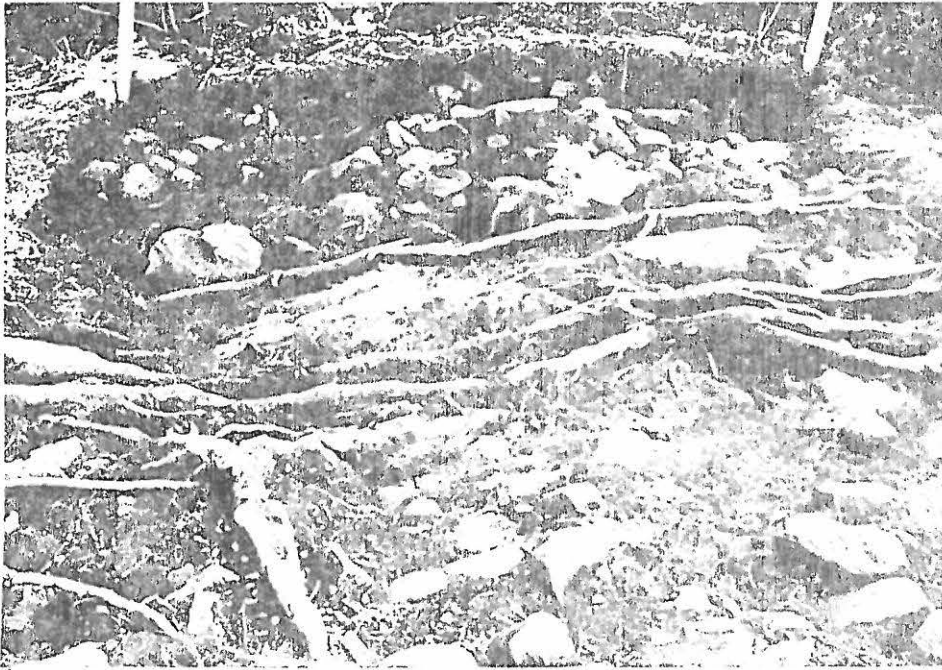
5742. Runtu C-2, taso 2. Kuvattu idästä



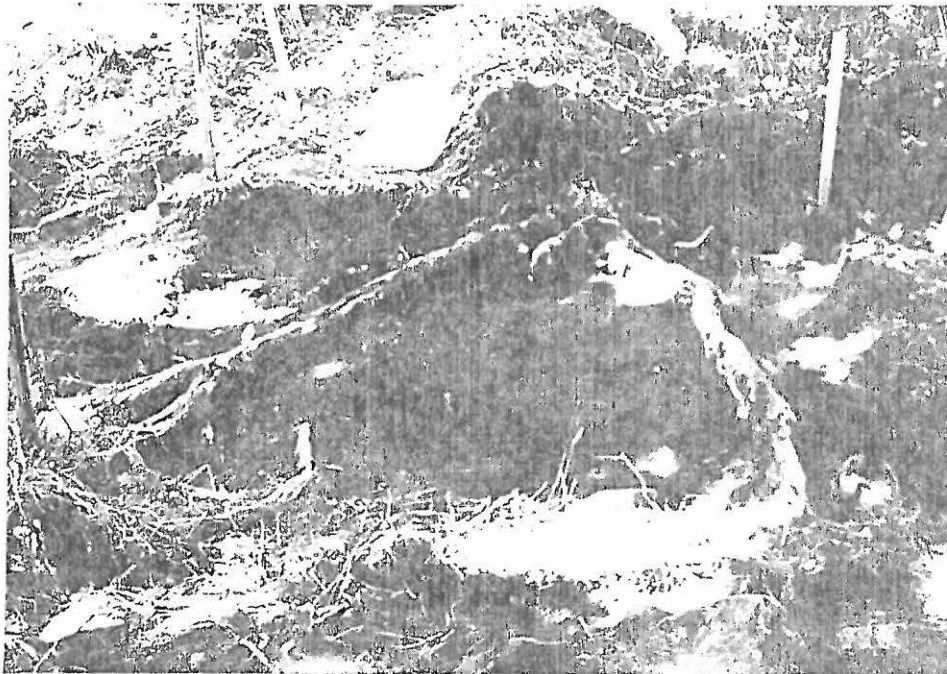
5753. Rautu E-1, taso 1
kivettä pehmeästä



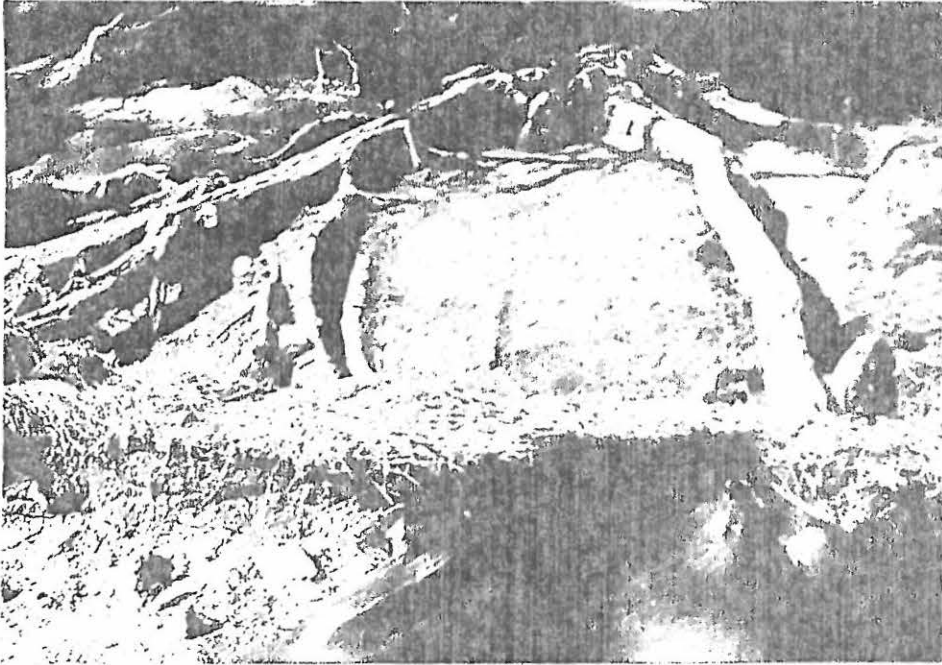
5753. Rautu D-5 in kivikkoon taso 2
kivettä luoteesta.



5757. Ruutu D-5, taso 2
kuutta laurista



5739 Ruutu D-3, taso 1
kuutta idistä



5767. Ranta D-3, taso 3.
kivattu idästä



5768. Ranta A-2, taso 3.
kivattu pohjoisesta.



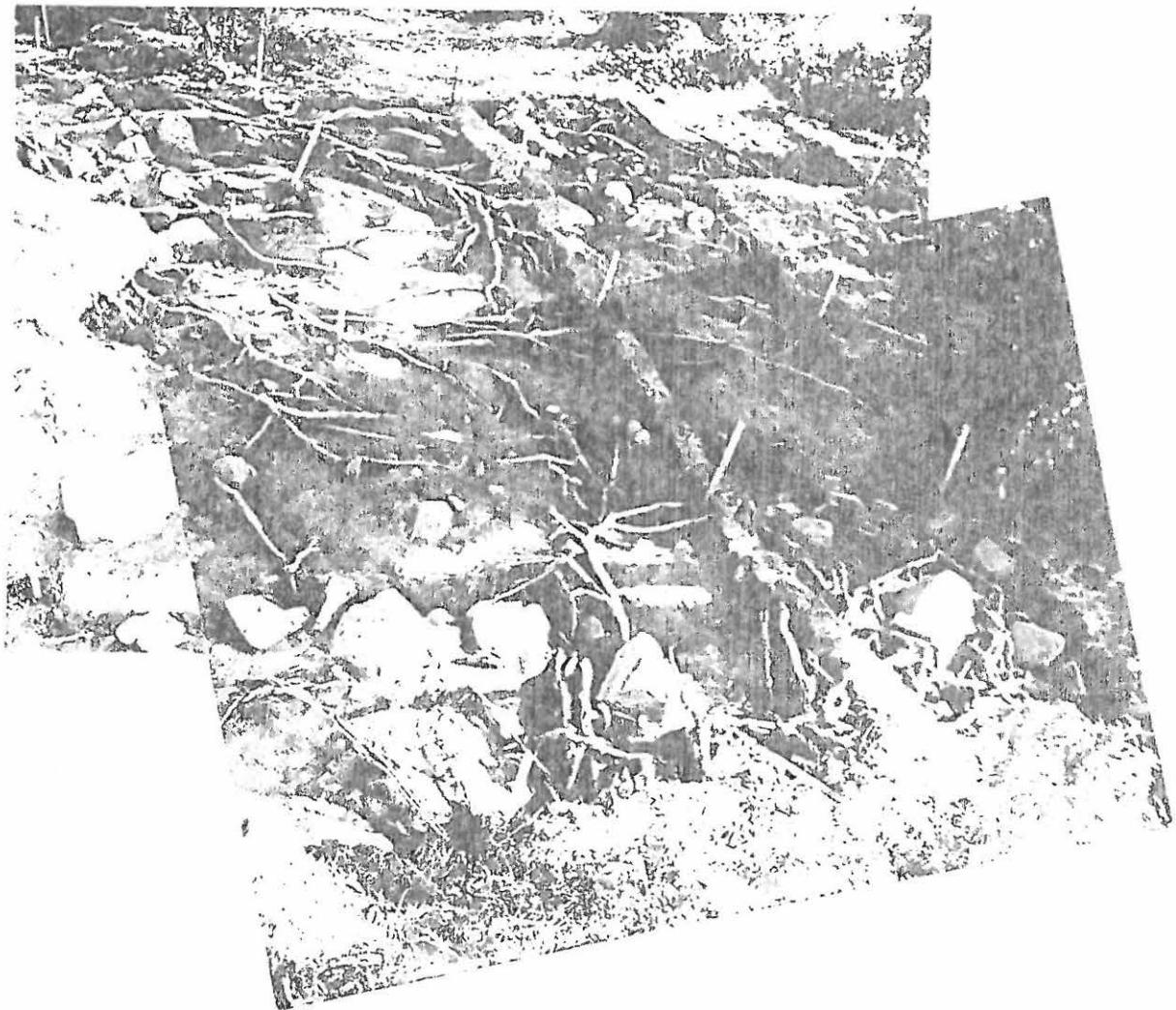
5770 Ranta D-2, taso 3.
Kuvattu idästä.



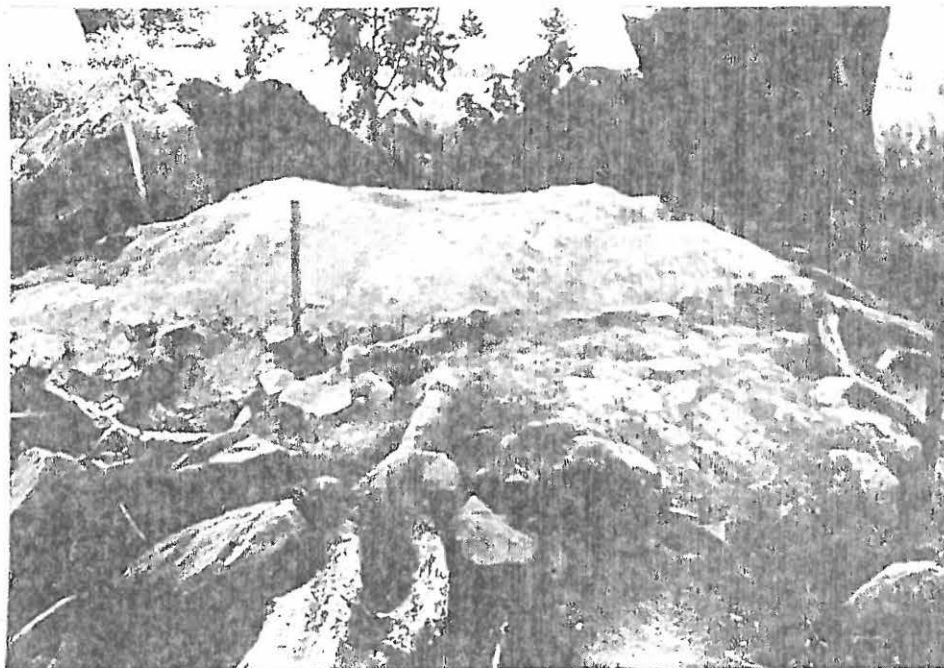
5771, Ranta D-1, taso 1
Kuvattu idästä



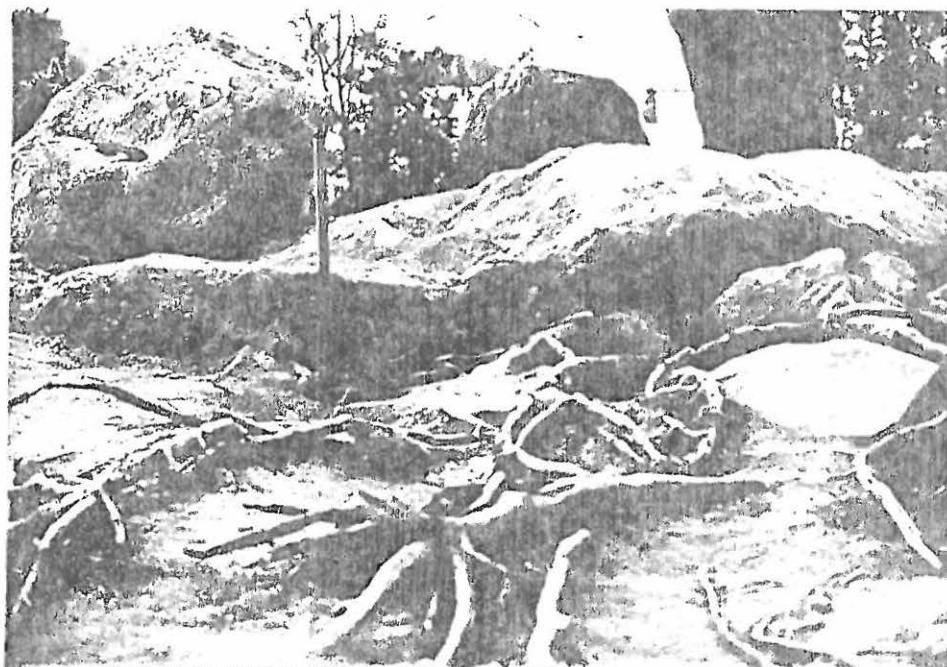
5773. Kivanselkällä ollut sekondäärinen saar-
kerta, kuvattu etelästä.



5775-5776. Kivanselkällä kuvattu 3.
kuvattu etelästä.



5778. Sekundäärisen saven kerros (s.s.) ja sen vieressä
ollut palanen saven alus (o.k.),
kuivattu koillisesta



5783. Protubi maahan B-2 ja C-2 lämmityksessä.
kuivattu idästä.



5787. Løytø IYA 217 5 m uter

VAMMALA (TYRVÄÄ) 1982

HÄTILÄ

ALANEN

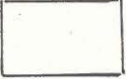
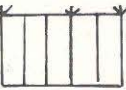
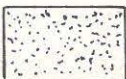
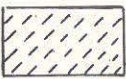
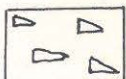
profiilikartta

joht. J. Sipilä

piirt. E. Laukkanen

kp 67.76

koje 065

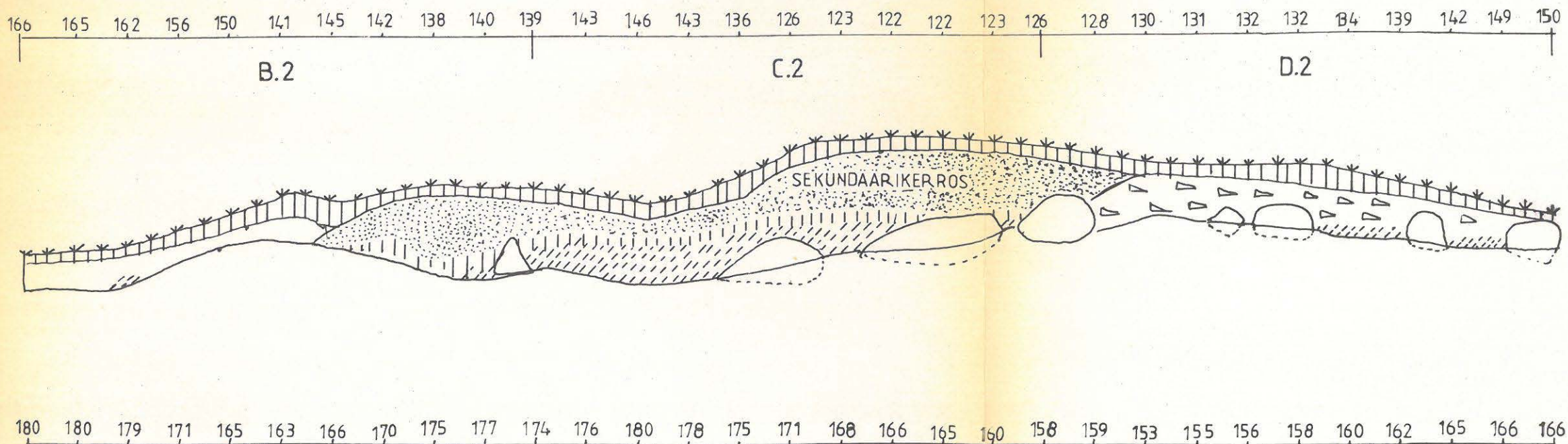
-  savimulta
-  turve
-  savi
-  nokimaa
-  palanut savi

S \longleftrightarrow N

0 \longleftrightarrow 1m

MK 1:20

RUUTUJEN BCD.2 LÄNSIPROFIILI



VAMMALA (TYRVÄÄ) 1982
 HÄTILÄ
 ALANEN
 PINTA- JA POHJAVAAITUS
 MITTAKAAVA 1:40

joht. Jukka Sipilä
 piirt. Esa Laukkanen
 kp 67,76
 koje 065

pintaluku
pohjaluku

