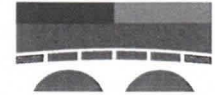


Arkist. O. 225/23.12.2005 *ant* *maa* *M*



PIRKANMAAN MAAKUNTAMUSEO

**VAMMALA, KAUKOLA JA HIUKKASAARI
RÖYKKIÖKARTOITUS 2004**

Vadim Adel
Kulttuuriympäristöyksikkö
Pirkanmaan maakuntamuseo 2004

VAMMALA, KAUKOLA JA HIUKKASAARI
RÖYKKIÖKARTOITUS 2004

SISÄLLYSLUETTELO

1. JOHDANTO.....	3
1.1 Yleistä.....	3
1.2. Tutkimusalue.....	3
1.3. Tutkimushistoriaa.....	4
1.4. Kartoituksen tavoitteet ja metodit.....	5
2. KARTOITUSKOHTEET	6
2.1. Kaukola.....	6
2.2. Hiukkasaari.....	34
3. YHTEENVETO.....	39
Arkistolähteet.....	40
Kirjallisuutta.....	40
Lyhenteet.....	41
Negatiiviluettelo	42
Dialuettelo	43
KARTAT	
Peruskarttaote 1:20 000.....	44
Yleiskartta 1:1000.....	45-47
LIITTEET:	
- Mustavalkokuvataulut, 5 s.	
- Raportti kartoituksen yhteydessä todetun kivikautisen asuinpaikan tarkastuksesta, 4 s.	
- Löytöluettelot, 2 s. <i>poistettu 23.12.2005 LR</i>	

VAMMALA, KAUKOLA JA HIUKKASAARI
RÖYKKIÖKARTOITUS 2004

1. JOHDANTO

1.1. Yleistä

Tampereen museoiden kulttuuriympäristöyksikkö/Pirkanmaan maakuntamuseo suoritti keväällä 2004 arkeologisen kartoituksen Vammalan Kaukolan rautakautisella röykkiöalueella ja sen vieressä sijaitsevalla Hiukkasaarella. Kartoitus kuului maakuntamuseon ja Tyrvään seudun Museon monivuotiseen yhteistyöprojektiin, jonka puitteissa oli aikaisemmin kartoitettu suurin osa Kaukolan ja Tyrväänkylän muinaisjäännösalueesta (Lompola 2000; Pellinen 2002 ja 2003; yhteensä 315 röykkiötä). Vuoden 2004 kenttätöitä johti Pirkanmaan maakuntamuseon kulttuuriympäristöyksikön tutkija, FM Vadim Adel, joka teki myös tarvittavat esi-, jälkityöt ja raportin. Tutkimusapulaisena kentällä toimi Tyrvään seudun Museon harjoittelija Hillevi Jokela. Jälkitöissä avusti kulttuuriympäristöyksikön museoharjoittelija, yo. Juuso Vattulainen (kuvien arkistointi yms.). Kenttätyö suoritettiin kahdessa työviikossa 21.4.-5.5.2004 välisenä aikana, jälkityöt ja raportti tehtiin 1.-28.9.2004. Projektin koordinaattorina toimi kulttuuriympäristöyksikön tutkija, FM Ulla Lähdesmäki. Yhteyshenkilönä Vammalassa oli museonhoitaja, FL Pekka Koskinen. Tutkimukset rahoitti Vammalan kaupunki, niiden kokonaiskustannukset olivat n. 5300 euroa. Museoviraston muinaisjäännösten hoitoyksiköltä (tutkija Olli Soininen) saatiin lainaksi yhdeksi päiväksi vene Hiukkasaaren kartoitusta varten.

1.2. Tutkimusalue

Kaukolan rautakautinen röykkiökalmisto sijaitsee Vammalan kaupungin alueen länsirajan tuntumassa, keskustasta 3 km länsilounaaseen, kohdassa, jossa Liekovesi (vedenpinnan korkeus 57,5 m mpy – merenpinnan yläpuolella) kapenee Kokemäenjoeksi, järvestä lounaaseen pistävän 0,6 km pitkän ja 0,3 km leveän lahden ja joenniskassa olevan Hartolankosken molemmilla rannoilla (ks. peruskarttaote 1:20 000). Hartolankosken on 1940-luvun lopulla rakennettu voimala, jonka pato nosti Liekoveden alle 56,9 m:n tasosta runsaat puoli metriä (Salo 2004b: 121). Noin 200 m (NW-SE) x 150 m kokoinen Hiukkasaari sijaitsee n. 500 m voimalasta koilliseen, kahden kapean salmen (ent. Kupperinkosken ja Kylänkosken) välissä. Liekoveden länsipuolella, koskien luoteispuolella oleva muinaisjäännösalueen osa ja em. saari kuuluvat Kaukolan kylään, alueen kaakkoisosa on Tyrvään kylän maita. Kaukolan kylän puolella röykkiöitä on todettu 1,0 (N-S) x 0,2-0,4 km laajalla alueella N-S-suuntaisen Kaukolantien molemmin puolin ja Tyrvään kylässä n. 0,8 km (WSW-ENE) x 0,3 km kokoisella alueella. Alueelta tunnetaan yhteensä lähes 400 röykkiötä, joista suurin osa on tulkittu rautakautisiksi hautaröykkiöiksi; lisäksi on todettu merkkejä tasaisen maan polttokalmistoista. Kyseessä on siis Kokemäenjoen vesistön laajin rautakautinen kalmistokompleksi. Hautaröykkiöt sijaitsevat pääosin entisillä laidunmailla, savikkojen ympäröimillä, melko loivarinteisillä moreenimäillä (suurin korkeus n. 69 m mpy), nykyisen omakotitaloasutuksen piirissä. Vanhimmat tutkitut röykkiöt ajoittuvat nuoremmalle roomalaisajalle (n. 200-400 jKr.), nuorimmat esihistorialliset löydöt ovat ristiretkiajalta (n. 1050-1150 jKr.).

Vuoden 2004 kartoitusalueeseen kuului Kaukolantien länsipuoleinen alue Kaukolan kylässä lukuun ottamatta pohjoisinta, koulun vieressä olevaa röykkiöryhmää, joka kartoitettiin v. 2002, sekä Hiukkasaari.

Kaukolantien länsipuoleisen kartoitusalueen laajuus on 0,6 (SSW-NNE) x 0,1-0,2 km. Sen pohjoisosa sijaitsee 0,7 (SW-NE) x 0,3 km laajan ja n. 10 m korkean, loivarinteisen moreenimäen laella (suurin korkeus 69 m mpy) sekä länsi- ja etelärinteillä. Alue on pääosin Juvelan tilan talouskeskuksen aluetta ja metsää sen luoteislaidalla. Tilan päärakennus sijaitsee Kaukolantien itäpuolella. Juvelan eteläpuolella on muutama pieni tontti. Toinen, pienempi (laajuus 0,3 (W-E) x 0,2 km, korkeus n. 5 m ja n. 63 m mpy) mäki sijaitsee kartoitusalueen eteläosassa, Hartolankosken luoteispuolella, pienen ojanotkon eteläpuolella. Mäen etelä- ja itärinteillä on entisiä tai edelleen käytössä olevia peltoja, myös sen länsi- ja pohjoispuolella on peltoa. Mäen laella sijaitsevat Hohkon tilan asuinrakennukset pihapiireineen.

Hiukkasaaren korkein kohta (n. 61 m mpy) sijaitsee sen luoteispäässä, kalliopohjaisella mäellä. Saaren keski- ja lounaisosaa kiertää rantaterassimuodostuma. Muuten maasto on melko tasaista, vaikkakin monin paikoin kivikkoista. Saaren koillisosa on alavaa ja soistuvaa. Saarella kasvaa suhteellisen harvaa mänty- ja sekametsää, sen lounaisosassa on laaja pensaikon ja vesakon peittämä alue. Saaren keski- ja lounaisosan halki ja molempien koskien (nyk. salmien) yli kulki voimalan rakentamisen aikaan 1940-luvulla tie. Saaren NW- ja SE-rannoilla on koskien perkauskivikoita. Sen SW-osan halki kulkee NW-SE-suuntainen sähkölinja.

1.3. Tutkimushistoriaa

Ensimmäiset arkeologiset tutkimukset Kaukolan kalmiston alueella tehtiin jo 1900-luvun alussa. Sen jälkeen on alueella suoritettu kaivauksia ja kartoituksia useana vuonna, erityisesti 1940-luvulla liittyen voimalaitoksen rakentamiseen. Koko kalmistoalueen kattavan rökkiökartoituksen tekivät C. F. Meinander ja H Salmo vuonna 1946. Jorma Leppäaho ja Helmer Salmo kaivoivat vuosina 1946-48 vuoden 2004 kartoituksen piiriin kuuluvalla alueella yhteensä 17 haudaksi tulkittua rökkiötä (nrot 76, 78, 85, 108-112, 112a, 112b, 113-116, 116a, 125 ja 126 vuoden 1946 kartoituksen mukaan; ks. tämän raportin rökkiöt 31, 47-49, 65 ja 66 sekä tiedot löytämättä jääneistä rökkiöistä), joista löytyi useimmiten rautakautista keramiikkaa, palanutta ja palamatonta luuta, kuonaa ja palanutta savea. Rökkiöistä rikkain oli Myllyvainion kumpu 110 (ns. ”kuningatarhauta”) nuoremmalta roomalaisajalta (Salmo 1952: 82). Viimeksi Ulla Lähdesmäki suoritti v. 2003 tarkastuksen rökkiön 67 (uusi numerointi) kohdalla, josta löytyi mm. rautakautista keramiikkaa.

Hiukkasaaren muinaisjäännökset ovat olleet tutkijoiden tiedossa jopa pitempään, viimeistään 1800-luvun loppupuolelta lähtien, jolloin paikalla kävivät ainakin H. A. Reinholm ja Hjalmar Appelgren. Viimeksi mainittu otaksui saaren kivivallin syntyneen koskien perkausten tuloksena (Appelgren 1891: 13). Salmon mukaan vallit päinvastoin ”täyttävät joka suhteessa muinaislinnalle asetettavat vaatimukset” (Salmo 1952: 88). Hän ja Meinander kartoittivat saaren kivirökkiöt ja vallit vuonna 1946. Turun yliopiston arkeologian oppiaine suoritti saarella vuosina 1979-1981 kaivauksia, koekaivauksia ja fosfaattikartoituksen usealla kohteella prof. Unto Salon valvonnassa. Tutkimuksissa paljastui useita kiinteitä muinaisjäännöksiä ja merkkejä ihmisen toiminnasta neoliittiselta kivikaudelta rautakaudelle tai jopa historialliselle ajalle saakka. Vuonna 1946 kartoitettuja rökkiöitä ei tutkittu; sen sijaan vallirakenteita koekaivettiin kahdella kohdalla kolmeen otteeseen Erkki Salmisen, Kristiina Korkeakoski-Väisäsen, Martti Pärssisen ja Juha Niemelän johdolla. Vallimaisten rakenteiden funktiota ja ikää ei kuitenkaan pystytty varmuudella selvittämään, mutta todettiin, että ne ovat ainakin osittain ihmisen tekemiä; myös luontaiseksi rantamuodostumaksi tulkinnan mahdollisuus esitettiin (Luoto & Niemelä 1981: 3; Luoto 1982: 2-3). Uusimmassa tutkimuksessaan Jukka Luoto on ilmeisesti

yhtynyt muinaislinnatulkintaan (Salo 2004b: 220). Muinaisjäännösrekisterissä kohde on luokiteltu esihistorialliseksi puolustusvarustukseksi.

Tarkemmat tiedot koko Kaukolan ja Tyrväänkylän muinaisjäännösalueen tutkimushistoriasta sisältyvät maakuntamuseon aikaisempiin tähän kartoitusprojektiin liittyviin raportteihin (Lompolo 2000; Pellinen 2002 ja 2003).

1.4. Kartoituksen tavoitteet ja metodit

Tutkimuksen tavoitteena oli päivittää ja täydentää tiedot Kaukolantien länsipuolella, Juvelan tilan maalla ja etelämpänä sekä Hiukkasaarella sijaitsevista kiviröykkiöistä. Kartoituksen lähtökohtana oli vuoden 1946 kartta, joka asetoitiin nykyiselle karttapohjalle *Adobe Photoshop* -kuvankäsittelyohjelman avulla. Jokainen siihen merkitty röykkiö pyrittiin paikantamaan maastossa ja lisäksi lähiympäristöstä etsittiin uusia röykkiöitä. Kartoituksen perusmenetelmänä oli siis röykkiörakenteiden visuaalinen havainnointi; aikaa koekuoppien kaivamiseen ei ollut varattu, mutta pintapoimintaa aina tehtiin siellä, missä se oli mahdollista. Maanalaisten muinaisjäännösten inventointi kartoitusalueella on siis toistaiseksi tekemättä.

Röykkiöt dokumentoitiin sanallisoin kuvauksin, mittaamalla ja merkitsemällä ne Vammalan kaupungin toimittamasta Maanmittauslaitoksen vektorikartasta mittakaavassa 1:1000 tulostettuun pohjakarttaan; lisäksi noin puolet niistä valokuvattiin (kuvissa mittakaavana olevan linjakepin pituus on 150 cm). Jokaisen röykkiön sijainti määritettiin mittaamalla sen silmämääräisesti määritetyn keskipisteen etäisyys ja suunta pohjakartassa esiintyvistä kohteista (useimmiten rakennusten kulmista). Muutamalla avoimella paikalla käytettiin lisäksi satelliittinavigaattoria *Magellan GPS 315*. Etäisyydet maastossa mitattiin 50 m:n mittanauhalla ja etäisyysmittarilla *Bushnell Laser 500* 1 m:n tarkkuudella. Suuntamittaukset tehtiin vaaituskojeen *Nikon AC-2G* ja 360° bussolin avulla 1° tarkkuudella tai kulmaprismalla. Suurin kentällä havaittu, peitteisessä maastossa tehtyjen monivaiheisten mittausten tai pohjakartan epätarkkuuksista johtuva virhe oli 3 m. Suurimmat kohteiden paikannusvirheet saattavat esiintyä metsäalueella kartoitusalueen NW-reunalla (röykkiöt 9-28 ja 61-62) ja Hiukkasaarella, johtuen tiheästä kasvillisuudesta ja em. saarella lisäksi kiintopisteiden puutteesta.

Jälkityövaiheessa kenttäkartta asetoitiin em. sähköisen pohjakartan päälle *MapInfo* -ohjelman (versio 6.5) avulla, ja kartoituskohteet digitoitiin. Suurin osa röykkiöistä on merkitty karttoihin kohdemerkinnällä; yli 6 m mittaiset rakenteet on merkitty aluekohteina. Kartoituksen virhemarginaalina voidaan pitää yleensä ± 5 m. Samalla tietokoneohjelmalla saatiin röykkiöiden koordinaattitiedot, jotka on ilmoitettu raportin tekstiosassa sekä perus- (x ja y), että yhtenäiskoordinaatteina (p ja i) 5 m:n tarkkuudella. Tässä yhteydessä havaittiin, että samalla ohjelmalla samaan karttaikkunaan avatun PerusCD -kartan kohteet sijaitsevat pääsääntöisesti 5-10 m idempänä Vammalan kaupungin toimittaman kartta-aineiston kohteisiin verrattuna. Röykkiöitä merkittäessä PerusCD -karttapohjaan niiden y - tai i -koordinaattien pitää siis olla 5-10 m suurempia, kuin tähän raporttiin kirjatut.

Raportissa ilmoitetut röykkiöiden z -koordinaatit ovat röykkiöiden silmämääräisesti määritettyjen keskipisteiden korkeuksia merenpinnan yläpuolella, jotka mitattiin em. vaaituskojeella. Korkeudet siirrettiin jonovaaituksella Vammalan kaupungin kiintopisteeltä nro 412 (korkeus 56,553 m mpy), joka sijaitsee Hartolankosken itäpuolella, sen yli kulkevan tien eteläpuolella, sähkölaitokselle kuuluvan rakennuksen SE-seinän juurella, lähellä sen NE-kulmaa ($x = 6\ 802\ 738$, $y = 2\ 438\ 515$; $p = 6\ 809\ 262$, $i = 3\ 277\ 967$).

Kaukolantien länsipuolella kartoitetuille röykkiöille annettiin numerot 1-69, alkaen pohjoisimmista. Vuoden 1946 kartoituksen numerointia ei käytetty, koska kaikkia sen röykkiöitä ei ole löytynyt maastosta, ja toisaalta on todettu uusia kohteita. Toisena syynä uuden röykkiönumeroinnin käyttöön oli se, että myös edellisessä, Kaukolantien itäpuolella tehdyssä kartoituksessa jokainen osa-alue oli saanut oman ja v. 1946 numeroista poikkeavan numeroinnin (Pellinen 2003). Hiukkasaaren röykkiöille annettiin samat numerot, kuin vuonna 1946.

Kartoituksen yhteydessä saadut löydöt sekä mustavalkonegatiivit ja diat on luetteloitu/arkistoitu Museoviraston arkeologian osaston kokoelmiin: löydöt päänumeroille KM 34680-34681 (diar. 17.9.2004), negatiivit numeroille 131846-131881, diat 53491-53526. Historiallisen ajan löytöjä ei luetteloitu.

2. KARTOITUSKOHTEET

2.1. KAUKOLA

(Juvelan tilan länsiosa ja sen eteläpuolella olevat tilat Kaukolan kylässä)

<i>Kunta:</i>	Vammala
<i>Kylä:</i>	Kaukola
<i>Kohteen nimi:</i>	Kaukola
<i>Mj.rek.nro.:</i>	912 01 0016
<i>Muinaisjäännöstyyppi:</i>	kivirakenteet
<i>Tyypin tarkenne:</i>	röykkiöt
<i>Lukumäärä:</i>	69
<i>Ajoitus:</i>	rautakausi/historiallinen aika
<i>Rauhoitusluokka:</i>	1-2
<i>Peruskartta:</i>	2121 04 KIIKKA
<i>Koordinaatit:</i>	x = 6802 820-6803 400, y = 2438 135-355 (KKJ) p = 6809 360-930, i = 3277 590-825 (YKJ) z = 58-69 (v. 2004 kartoitetun röykkiöalueen ääripisteet)
<i>Etäisyystieto:</i>	Tyrvään uudesta kirkosta 3,4 km WSW
<i>Laaajuus:</i>	0,6 (SSW-NNE) x 0,1-0,2 km
<i>Tila 1:</i>	17:0 Juvela
<i>Kiinteistötunnus:</i>	912-465-17-0
<i>Maanomistaja:</i>	Juvela Antti Lauri, os. Kaukolantie 182, 38210 VAMMALA
<i>Tila 2:</i>	7:2 Valli
<i>Kiinteistötunnus:</i>	912-465-7-2
<i>Maanomistajat:</i>	Intonen Sari Kristiina, os. Maurialankatu 4, 32700 HUITTINEN; Sneck Satu Katariina, Kuuttikuja 5 B 3, 02260 ESPOO
<i>Tila 3:</i>	6:9 Nieminen
<i>Kiinteistötunnus:</i>	912-465-6-9
<i>Maanomistaja:</i>	Nieminen Hilikka Eva-Liisa, os. Kaukolantie 203, 38210 VAMMALA

Tila 4: 7:4 Tiemäki
Kiinteistötunnus: 912-465-7-4
Maanomistaja: Järvinen Esko Antero, os. Hannusjärvenmäki 6 D, 02360 ESPOO

Tila 5: 5:18 Myllyvainio
Kiinteistötunnus: 912-465-5-18
Maanomistaja: Sandholm Pasi Tapani, os. Kaukolantie 219, 38210 VAMMALA

Tila 6: 4:12 Hohko
Kiinteistötunnus: 912-465-4-12
Maanomistaja: Hohko Tauno Ensio, os. Kaukolantie 227, 38210 VAMMALA

Tutkimuksen laatu: kartoitus
Tutkimuslaitos: Pirkanmaan maakuntamuseo/kulttuuriympäristöyksikkö
Kenttätyönjohtaja: FM Vadim Adel
Kenttätyöaika: 21.4.-5.5.2004
Löydöt: KM 34680 (keramiikkaa 2 kpl, palanutta savea 1 kpl, palanutta luuta 1 kpl, palamatonta luuta 4 kpl, kvartsiesine ja -iskoksia 14 kpl)
Negatiivit: 131846-131877
Diaposiivit: 53491-53522
Kartat: 1:20 000, 1:1000 (2 kpl)

Aiemmat tutkimukset: Kartoitus Meinander ja Salmo 1946
Kaivaukset Salmo 1946, Leppäaho 1946, Salmo 1948 (1949)
Tarkastus Lähdesmäki 2003
Aiemmat löydöt: KM 11603, 11634, 11934
Kohdekuvaukset:

Röykkiö 1

Koordinaatit: x = 6 803 400, y = 2 438 345 (KKJ)
p = 6 809 930, i = 3 277 825 (YKJ)
z = 68,0

Tila: 17:0 Juvela

Sijainti: Loivarinteisen mäen laella, harvassa metsikössä, Kaukolantien W-puolella, siihen liittyvän pikkutien N-reunasta 2 m, risteyksestä 6 m NW; Juvelan päärakennuksesta n. 120 m NW; Liekoveden rannasta n. 190 m NW.

Mitat: 2,8 m (NNW-SSE) x 2,2 m, korkeus n. 0,4 m

Kuvaus: Soikeahko; näkyvissä muutamia 0,2-0,6 m kokoisia, pääosin sammaloituneita kiviä. Röykkiön reunoilla ja sen ympärillä kasvaa pihlaja ja haapoja.

Negatiivit: 131846

Diat: 53491

Aiemmat tiedot: -

Röykkiö 2

Koordinaatit: x = 6 803 400, y = 2 438 325 (KKJ)
p = 6 809 930, i = 3 277 805 (YKJ)
z = 68,2

Tila: 17:0 Juvela

Sijainti: Loivarinteisen mäen laella, harvassa metsikössä, Kaukolantiestä n. 20 m W, siihen liittyvän pikkutien N-reunasta n. 1,5 m; Juvelan päärakennuksesta n. 130 m NW; Liekoveden rannasta n. 205 m NW.

Mitat: 8,8 (SE-NW) x 3,4 m, korkeus n. 0,5 m

Kuvaus: Pitkänomainen, sammalen ja heinän peittämä; muutama 0,2-0,4 m kokoinen kivi erottuu. Reunoilla kasvaa vesaa, röykkiön SW-päässä, tienreunalla muutama iso kataja.

Negatiivit: 131847

Diat: 53492

Aiemmat tiedot: todennäköisesti röykkiö nro 142 v. 1946 kartoituksessa

Röykkiö 3

Koordinaatit: x = 6 803 400, y = 2 438 310 (KKJ)
p = 6 809 930, i = 3 277 790 (YKJ)
z = 68,1

Tila: 17:0 Juvela

Sijainti: Loivalla NW-rinteellä, harvassa metsikössä, Kaukolantiestä n. 40 m W, siihen liittyvästä pikkutiestä n. 10 m N; Juvelan päärakennuksesta n. 150 m NW; Liekoveden rannasta n. 225 m NW.

Mitat: 3,5 m (SW-NE) x 2,6 m, korkeus n. 0,6 m

Kuvaus: Profiililtaan kupera, sammalen ja karikkeen peittämä kumpu. Sen NW-päässä n. 1,2 x 0,8 x 0,7 m kokoinen maakivi; muuten vain pari pientä (halk. n. 20 cm) kiveä erottuu. Keskellä kasvaa vanha kuusi. Röykkiön SE-puolella, n. 1 m:n etäisyydellä on pitkänomainen, 2 (N-S) x 0,7 x 0,4 m kokoinen, sammalen ja karikkeen peittämä kuoppa.

Negatiivit: 131848

Diat: 53493

Aiemmat tiedot: -



Röykkiö 3 pohjoisesta kuvattuna.

Röykkiö 4

Koordinaatit: $x = 6\ 803\ 390$, $y = 2\ 438\ 345$ (KKJ)
 $p = 6\ 809\ 920$, $i = 3\ 277\ 825$ (YKJ)
 $z = 68,7$

Tila: 17:0 Juvela

Sijainti: Loivarinteisen mäen laella, harvassa metsikössä, Kaukolantien W-puolella, tieojan reunalla, siihen liittyvästä sivutiestä 2 m S; Juvelan päärakennuksesta n. 110 m NW; Liekoveden rannasta n. 190 m NW.

Mitat: 5,2 (N-S) x 3,3 m, korkeus n. 0,7 m

Kuvaus: Soikea, kupera kumpu. Mahdollisesti osittain tuhoutunut tieojan puolelta. W-osassa, keskellä kasvaa vanha kuusi, muuten katajia ja vesakkoa, joka on tiheää varsinkin röykkiön N-reunalla. Näkyy jonkin verran 0,2-0,5 m kokoisia kiviä, joiden päällä on sammalta ja kariketta.

Negatiivit: 131850

Diat: -

Aiemmat tiedot: röykkiö nro 55 v. 1946 kartoituksessa

Röykkiö 5

Koordinaatit: $x = 6\ 803\ 390$, $y = 2\ 438\ 330$ (KKJ)
 $p = 6\ 809\ 920$, $i = 3\ 277\ 810$ (YKJ)
 $z = 68,4$

Tila: 17:0 Juvela

Sijainti: Loivarinteisen mäen laella, harvassa metsikössä, Kaukolantiestä n. 15 m W, siihen liittyvän pikkutien reunasta 2 m S; Juvelan päärakennuksesta n. 120 m NW; Liekoveden rannasta n. 200 m NW.

Mitat: 4,0 (NNW-SSE) x 2,2 m, korkeus n. 0,6 m

Kuvaus: Muodoltaan epämääräinen, pitkänomainen röykkiö. Röykkiön itäosassa on iso (1 x 0,7 x 0,6 m) maakivi, muut ovat halkaisijaltaan 0,2-0,5 m. Sammalen, karikkeen ja risujen peitossa. N-päässä kasvaa (samasta juuresta?) seitsemän koivua.

Negatiivit: 131849

Diat: 53494

Aiemmat tiedot: todennäköisesti röykkiö nro 141 v. 1946 kartoituksessa

Röykkiö 6

Koordinaatit: $x = 6\ 803\ 375$, $y = 2\ 438\ 335$ (KKJ)
 $p = 6\ 809\ 905$, $i = 3\ 277\ 815$ (YKJ)
 $z = 69,0$

Tila: 17:0 Juvela

Sijainti: Loivarinteisen mäen laella, harvassa metsikössä, Kaukolantiestä n. 10 m W, siihen liittyvästä sivutiestä n. 20 m S; Juvelan päärakennuksesta n. 110 m NW; Liekoveden rannasta n. 190 m NW.

Mitat: 4,7 (N-S) x 4,2 m, korkeus n. 0,7 m

Kuvaus: Muodoltaan epämääräinen, sammalen ja karikkeen peittämä röykkiö. N-osassa n. 1,2 x 0,8 x 0,6 m kokoinen ”silmäkivi”, muuten jonkin verran näkyvissä 0,2-0,3 m kokoisia, sammaloituneita kiviä. Itäosassa kasvaa kaksi isoa kuusta, muualla vesakkoa.

Negatiivit: 131851

Diat: 53495

Aiemmat tiedot: rökkiö nro 56 v. 1946 kartoituksessa

Rökkiö 7

Koordinaatit: x = 6 803 370, y = 2 438 335 (KKJ)
p = 6 809 900, i = 3 277 815 (YKJ)
z = 69,0

Tila: 17:0 Juvela

Sijainti: Loivarinteisen mäen laella, harvassa metsikössä, Kaukolantiestä n. 10 m W, siihen liittyvästä sivutiestä n. 25 m S; Juvelan päärakennuksesta n. 105 m NW; Liekoveden rannasta n. 190 m NW.

Mitat: 5,4 (SSW-NNE) x 4,4 m, korkeus n. 0,6 m

Kuvaus: Muodoltaan epämääräinen, sammalta, vesakkoa ja katajia kasvava rökkiö. NE-osassa 1 x 1 x 0,5 kokoinen, sammaloitunut ”silmäkivi”, jonka vieressä, rökkiön N- ja NE-reunoilla pari muuta isohkoa kiveä; muualla sammalen alla erottuu 0,2-0,5 m kokoisia kiviä.

Negatiivit: 131852

Diat: 53496

Aiemmat tiedot: rökkiö nro 57 v. 1946 kartoituksessa

Rökkiö 8

Koordinaatit: x = 6 803 350, y = 2 438 340 (KKJ)
p = 6 809 880, i = 3 277 820 (YKJ)
z = 69,1

Tila: 17:0 Juvela

Sijainti: Loivarinteisen mäen laella, Juvelan päärakennuksesta n. 90 m NW, Liekoveden rannasta n. 180 m NW, Kaukolantien ja pellon kulmassa, kuusimetsässä. Peruskarttaan on rökkiön kohdalle merkitty pieni rakennus, maanomistajan kertoman mukaan – palokoppi, joka purettiin 1980-luvulla.

Kuvaus: Alun perin soikea, kupera, ehkä 12 m (N-S) x 7 m kokoinen rökkiö; alkuperäinen korkeus pellon pinnasta mitattuna ehkä jopa 1,5-2 m, metsän puolelta mitattuna 0,5 m. Rökkiön keskiosaan on kuitenkin tehty 5 x 4 x 1 m kokoinen kaivanto ja NW-reunaan toinen, melkein samankokoinen kuoppa, jotka ovat tuhonneet rökkiön keskiosan ja osittain reunoja. Rökkiöstä on jäljellä n. 7 x 4 m kokoinen, sammalen ja kuusenvesan peittämä alue sen N-osassa, jonka SE-kulmassa, kaivannon reunalla on n. 1 x 0,7 x 0,7 m kokoinen maakivi. Kaivantojen seinissä todettiin n. 30 cm paksu kerros ruskeaa, humus- ja noki(?)pitoista hiekkaa, jossa 5-20 cm kokoisia kiviä, osa todennäköisesti palaneita; turvekerroksesta löytyi tiilenmuru ja pala posliinia. Rökkiön S-osassa, kaivannon ja pellon välissä on lisäksi n. 5 x 4 m laajuinen, mahdollisesti koskematon alue, joka kasvaa vanhoja kuusia.

Aiemmat tiedot: rökkiö nro 58 v. 1946 kartoituksessa

Rökkiö 9

Koordinaatit: x = 6 803 340, y = 2 438 325 (KKJ)
p = 6 809 870, i = 3 277 800 (YKJ)
z = 68,9

Tila: 17:0 Juvela

Sijainti: Loivarinteisen mäen laella, Juvelan päärakennuksesta n. 105 m NW, Liekoveden rannasta n. 190 m NW, Kaukolantiestä n. 20 m W, pellonreunasta n. 5 m NW.

Mitat: 5,2 (SE-NW) x 2,7 m, korkeus n. 0,5 m

Kuvaus: Soikea, maansekainen, karikkeen peittämä röykkiö, jonka laki laskee loivasti kohti peltoa (SE). SE-päässä n. 1,1 x 0,9 x 0,6 m kokoinen maakivi. SW-reunalla näkyy 0,4-0,5 m kokoisia reunakiviä, muualla vain pari 0,3-0,4 m kokoista kiveä. Röykkiön NW-päässä ja sen ympärillä kasvaa kuusia ja kataja.

Negatiivit: 131854

Diat: 53498

Aiemmat tiedot: -

Röykkiö 10

Koordinaatit: x = 6 803 330, y = 2 438 310 (KKJ)
p = 6 809 860, i = 3 277 785 (YKJ)
z = 69,0

Tila: 17:0 Juvela

Sijainti: Loivarinteisen mäen laella, Juvelan päärakennuksesta n. 115 m NW, Liekoveden rannasta n. 200 m NW, Kaukolantiestä n. 35 m W, pellonreunasta n. 7 m NW, kuusimetsässä.



Röykkiö 10 etelästä kuvattuna.

Mitat: 3,4 (ESE-WNW) x 2,8 m, korkeus n. 0,5 m

Kuvaus: Soikea, kupera, maansekainen, karikkeen peittämä röykkiö. Muutamia 0,2-0,6 m kokoisia kiviä on osittain näkyvissä. NW-osassa kasvaa vanha kuusi, itäpäässä kataja. Röykkiön itäpuolella, röykkiön ja pellon välissä olevassa tiheässä kuusikossa on n. 6 x 6 m laajuinen kivikko, jonka keskiosassa on n. 1,5 x 1 x 1 m kokoinen kivi, ja muiden kivien joukossa on muutamia yli 0,5 m kokoisia.

Negatiivit: 131853
Diat: 53497
Aiemmat tiedot: röykkiö nro 59 v. 1946 kartoituksessa

Röykkiö 11

Koordinaatit: $x = 6\ 803\ 325$, $y = 2\ 438\ 290$ (KKJ)
 $p = 6\ 809\ 860$, $i = 3\ 277\ 770$ (YKJ)
 $z = 68,0$
Tila: 17:0 Juvela
Sijainti: Loivalla SW-rinteellä, Juvelan päärakennuksesta n. 130 m WNW, Liekoveden rannasta n. 215 m NW, Kaukolantiestä n. 55 m W, pellonreunasta n. 15 m NW, kuusimetsässä.
Mitat: 5,1 (SW-NE) x 3,1 m, korkeus n. 0,4 m
Kuvaus: Soikeahko, mahdollisesti pelkistä kivistä koostuva, lähes kokonaan sammalen peittämä latomus. Pinta laskee loivasti SW. Kivien halkaisija on n. 0,3-0,5 m, ja niitä on ehkä vain yksi kerros maanpinnan päällä.
Negatiivit: 131856
Diat: 53500
Aiemmat tiedot: röykkiö nro 60 v. 1946 kartoituksessa

Röykkiö 12

Koordinaatit: $x = 6\ 803\ 315$, $y = 2\ 438\ 295$ (KKJ)
 $p = 6\ 809\ 845$, $i = 3\ 277\ 775$ (YKJ)
 $z = 68,1$
Tila: 17:0 Juvela
Sijainti: Pellon NW-reunalla, Juvelan päärakennuksesta n. 120 m WNW, Liekoveden rannasta n. 205 m NW, Kaukolantiestä n. 45 m W.
Mitat: 3,0 (W-E) x 2,7 m, korkeus n. 0,4 m
Kuvaus: Pyöreähkö, kupera, matala, turpeen ja karikkeen peittämä. Röykkiön päällä kasvaa kuusi, kuusen vesaa ja tiheää katajikko.
Aiemmat tiedot: röykkiö nro 61 tai 140 v. 1946 kartoituksessa

Röykkiö 13

Koordinaatit: $x = 6\ 803\ 310$, $y = 2\ 438\ 290$ (KKJ)
 $p = 6\ 809\ 845$, $i = 3\ 277\ 770$ (YKJ)
 $z = 68,0$
Tila: 17:0 Juvela
Sijainti: Juvelan päärakennuksesta n. 130 m W, Liekoveden rannasta n. 205 m WNW, Kaukolantiestä n. 50 m W, kuusivaltaisen metsän laidalla, pellon NW-reunasta n. 5 m.
Mitat: 3,0 x 3,0 m, korkeus n. 0,5 m
Kuvaus: Pyöristetyn neliön muotoinen (sivujen suunta SW-NE ja NW-SE). N-kulmassa on isompi maakivi (n. 0,8 x 0,7 x 0,5 m), muuten laki on tasainen; reunoilla on osittain näkyvissä 0,2-0,5 m kokoisia kiviä. Kasvaa heinää ja vesaa.
Aiemmat tiedot: röykkiö nro 62 v. 1946 kartoituksessa

Röykkiö 14

Koordinaatit: $x = 6\ 803\ 305$, $y = 2\ 438\ 280$ (KKJ)
 $p = 6\ 809\ 840$, $i = 3\ 277\ 755$ (YKJ)

$z = 67,5$
Tila: 17:0 Juvela
Sijainti: Juvelan päärakennuksesta n. 140 m W, Liekoveden rannasta n. 215 m NW, Kaukolantiestä n. 60 m W, kuusivaltaisen metsän laidalla, pellon NW-reunasta n. 5 m.
Mitat: 2,8 x 2,8 m, korkeus n. 0,6 m
Kuvaus: Pyöreähkö, kupera röykkiö. Sammalen ja turpeen alla tuntuu olevan keskimäärin 0,3-0,4 m kokoisia kiviä. Röykkiön päällä kasvaa nuori koivu, vesaa, sammalta ja heinää.
Negatiivit: 131855
Diat: 53499
Aiemmat tiedot: röykkiö nro 139 v. 1946 kartoituksessa

Röykkiö 15

Koordinaatit: $x = 6\ 803\ 315$, $y = 2\ 438\ 285$ (KKJ)
 $p = 6\ 809\ 850$, $i = 3\ 277\ 765$ (YKJ)
 $z = 68,0$
Tila: 17:0 Juvela
Sijainti: Juvelan päärakennuksesta n. 135 m W, Liekoveden rannasta n. 210 m NW, Kaukolantiestä n. 55 m W, kuusivaltaisessa metsässä, pellon reunasta n. 10 m NW.
Mitat: 3,0 (SE-NW) x 1,7 m, korkeus n. 0,5 m
Kuvaus: Pieni, kupera, päärynänmuotoinen kumpu. SE-osa on leveämpi, ja sen päällä kasvaa kuusi. 2-3 halkaisijaltaan n. 20 cm olevaa kiveä on osittain näkyvissä, muuten röykkiö on sammalen ja karikkeen peitossa.
Aiemmat tiedot: röykkiö nro 63 v. 1946 kartoituksessa

Röykkiö 16

Koordinaatit: $x = 6\ 803\ 320$, $y = 2\ 438\ 280$ (KKJ)
 $p = 6\ 809\ 850$, $i = 3\ 277\ 755$ (YKJ)
 $z = 67,9$
Tila: 17:0 Juvela
Sijainti: Juvelan päärakennuksesta n. 140 m WNW, Liekoveden rannasta n. 220 m NW, Kaukolantiestä n. 65 m W, kuusivaltaisessa metsässä, pellon reunasta n. 15 m NW.
Mitat: 3,8 x 3,7 m, korkeus n. 0,7 m
Kuvaus: Pyöristetyn neliön muotoinen, kupera. Muutama 0,2-0,3 m kokoinen kivi on osittain näkyvissä. Röykkiön päällä on kariketta, isohko kuusen kanto ja myös kasvaa kuusia.
Aiemmat tiedot: röykkiö nro 64 v. 1946 kartoituksessa

Röykkiö 17

Koordinaatit: $x = 6\ 803\ 325$, $y = 2\ 438\ 280$ (KKJ)
 $p = 6\ 809\ 855$, $i = 3\ 277\ 755$ (YKJ)
 $z = 67,7$
Tila: 17:0 Juvela
Sijainti: Loivalla W-rinteellä, kuusivaltaisessa metsässä, Juvelan päärakennuksesta n. 140 m WNW, Liekoveden rannasta n. 220 m NW, Kaukolantiestä n. 65 m W, pellon reunasta n. 20 m NW.

Mitat: 5,1 (W-E) x 3,5 m, korkeus n. 0,8 m
Kuvaus: Soikea, keskellä n. 1,8 m (N-S) x 1,0 x 0,8 m kokoinen, sammaloitunut maakivi, jonka vieressä, röykkiön N-reunassa näkyy n. 0,6 x 0,5 x 0,4 m kokoinen kivi ja pari pienempää. Kasvaa sammalta ja ruohoa.
Negatiivit: 131857
Diat: 53501
Aiemmat tiedot: röykkiö nro 65 v. 1946 kartoituksessa

Röykkiö 18

Koordinaatit: x = 6 803 325, y = 2 438 270 (KKJ)
 p = 6 809 860, i = 3 277 745 (YKJ)
 z = 67,1
Tila: 17:0 Juvela
Sijainti: Loivalla SW-rinteellä, kuusivaltaisessa metsässä, Juvelan päärakennuksesta n. 150 m WNW, Liekoveden rannasta n. 230 m NW, Kaukolantiestä n. 75 m W, pellon reunasta n. 25 m NW.
Mitat: 4,2 (N-S) x 3,5 m, korkeus n. 0,5 m
Kuvaus: Pyöreähkö, matala, laki laskee loivasti etelään. Kokonaan sammalen ja turpeen peitossa. Päällä kasvaa puolukkaa, mustikkaa ja pari nuorta kuusta.
Aiemmat tiedot: röykkiö nro 66 v. 1946 kartoituksessa

Röykkiö 19

Koordinaatit: x = 6 803 310, y = 2 438 265 (KKJ)
 p = 6 809 845, i = 3 277 745 (YKJ)
 z = 66,9
Tila: 17:0 Juvela
Sijainti: Kuusivaltaisessa metsässä, Juvelan päärakennuksesta n. 155 m W, Liekoveden rannasta n. 230 m NW, Kaukolantiestä n. 75 m W, pellon reunasta n. 20 m NW.
Mitat: 5,5 (SE-NW) x 4,5 m, korkeus n. 0,8 m
Kuvaus: Epämääräisen monikulmion muotoinen, maansekainen röykkiö. SE-reunassa on n. 1,0 x 1,0 x 0,8 m kokoinen kivi; muuten kivien koko 0,2-0,5 m, ja röykkiön pinta laskee loivasti NW. Kasvaa sammalta, heinää, vesaa ja katajia.
Negatiivit: 131858
Diat: 53502
Aiemmat tiedot: röykkiö nro 67 v. 1946 kartoituksessa

Röykkiö 20

Koordinaatit: x = 6 803 305, y = 2 438 250 (KKJ)
 p = 6 809 840, i = 3 277 725 (YKJ)
 z = 66,6
Tila: 17:0 Juvela
Sijainti: Tilan rajalla, pääosin Juvelan puolella, kuusivaltaisessa metsässä, Juvelan päärakennuksesta n. 170 m W, Liekoveden rannasta n. 240 m NW, Kaukolantiestä n. 90 m W, pellon reunasta n. 25 m NW.
Mitat: 7,8 (S-N) x 4,2 m, korkeus n. 0,8 m
Kuvaus: Soikeahko, kupera, karikkeen peittämä. Näkyvissä on 0,2-0,7 m kokoisia kiviä, reunoilla lisäksi mahdollisesti myöhemmin pellostä siirrettyjä kiviä.

Röykkiön päällä kasvaa kuusia. Sen W-puolella, naapuritontilla on kuusivaltaista sekametsää kasvava vanha pelto, jossa näkyy vielä vanhoja oja.
Negatiivit: 131859
Diat: 53503
Aiemmat tiedot: röykkiö nro 68 v. 1946 kartoituksessa

Röykkiö 21

Koordinaatit: x = 6 803 290, y = 2 438 250 (KKJ)
 p = 6 809 820, i = 3 277 730 (YKJ)
 z = 66,4
Tila: 17:0 Juvela
Sijainti: Kuusivaltaisessa metsässä, Juvelan päärakennuksesta n. 165 m W, Liekoveden rannasta n. 235 m NW, Kaukolantiestä n. 90 m W, pellon reunasta n.,10 m NW.
Mitat: 2,9 x 2,6 m, korkeus n. 0,5 m
Kuvaus: Pyöreähkö, kupera. Pari 0,3 m kokoista kiveä on osittain näkyvissä, muuten röykkiö on sammalen peitossa ja kasvaa lisäksi mustikkaa ja kuusen vesaa. Röykkiön keskellä, sammalen alla on ilmeisesti vanha puun kanto.
Aiemmat tiedot: röykkiö nro 138 v. 1946 kartoituksessa

Röykkiö 22

Koordinaatit: x = 6 803 275, y = 2 438 255 (KKJ)
 p = 6 809 810, i = 3 277 730 (YKJ)
 z = 66,7
Tila: 17:0 Juvela
Sijainti: Pellon NW-reunalla, Juvelan päärakennuksesta n. 165 m WSW, Liekoveden rannasta n. 230 m NW, Kaukolantiestä n. 85 m W.
Mitat: 3,6 x 3,6 m, korkeus n. 0,5 m
Kuvaus: Pyöreähkö, kasattu 0,3-0,4 m kokoisista kivistä, joita erottuu sammalen alla melko paljon. Kasvaa nuoria kuusia, vadelmaa; SW-reunalla on iso kuusen kanto. Röykkiön NE-puolella, pellon reunalla on tiheää vadelma- ja seljapensaikkaa.
Aiemmat tiedot: röykkiö nro 71 v. 1946 kartoituksessa

Röykkiö 23

Koordinaatit: x = 6 803 275, y = 2 438 250 (KKJ)
 p = 6 809 810, i = 3 277 725 (YKJ)
 z = 67,1
Tila: 17:0 Juvela
Sijainti: Kuusivaltaisessa metsässä, Juvelan päärakennuksesta n. 170 m WSW, Liekoveden rannasta n. 235 m NW, Kaukolantiestä n. 95 m W.
Mitat: 4,1 x 4,0 m, korkeus ”silmäkiven” kohdalla n. 1,0 m, muuten n. 0,5 m
Kuvaus: Pyöreähkö, melko säännöllinen, keskellä n. 2,0 (SE-NW) x 1,2 x 0,8 m kokoinen, osittain sammaloitunut ”silmäkivi”; muut kivet ovat sammaloituneita, halkaisijaltaan 0,3-0,5 m. Röykkiön päällä kasvaa vesakkoa, itäreunalla iso kuusi.
Negatiivit: 131861
Diat: 53505
Aiemmat tiedot: röykkiö nro 70 v. 1946 kartoituksessa



Röykkiö 23 luoteesta kuvattuna.

Röykkiö 24

Koordinaatit: x = 6 803 280, y = 2 438 240 (KKJ)
p = 6 809 815, i = 3 277 715 (YKJ)
z = 66,1

Tila: 17:0 Juvela

Sijainti: Kuusivaltaisessa metsässä, Juvelan päärakennuksesta n. 175 m W, Liekoveden rannasta n. 245 m NW, Kaukolantiestä n. 100 m W.

Mitat: 4,6 (NW-SE) x 3,5 m, korkeus n. 0,6 m

Kuvaus: Soikea, melko säännöllinen, tasalakinen, sammaloitunut. SW-reunassa mahdollinen 0,4-0,5 m kokoisista kivistä koostuva reunakiveys; muualla on osittain näkyvissä 0,2-0,5 m kokoisia kiviä. NE-osassa kasvaa kaksi kuusta.

Negatiivit: 131860

Diat: 53504

Aiemmat tiedot: röykkiö nro 69 v. 1946 kartoituksessa

Röykkiö 25

Koordinaatit: x = 6 803 265, y = 2 438 225 (KKJ)
p = 6 809 800, i = 3 277 700 (YKJ)
z = 65,7

Tila: 17:0 Juvela

Sijainti: Kuusimetsässä, tasaisella maalla, Juvelan päärakennuksesta n. 195 m WSW, Liekoveden rannasta n. 250 m NW, Kaukolantiestä n. 115 m W.

Mitat: 3,1 (W-E) x 2,1 m, korkeus n. 0,5 m.

Kuvaus: Soikeahko, matala, sammaloitunut. E- ja SW-reunoissa on sammalen alla kaksi suurehkoa (halk. 0,6-0,7 m) kiveä. Röykkiön keskellä kasvaa nuori kuusi, N-reunalla koivu.

Aiemmat tiedot: -

Röykkiö 26

Koordinaatit: x = 6 803 260, y = 2 438 235 (KKJ)
p = 6 809 795, i = 3 277 710 (YKJ)
z = 66,3

Tila: 17:0 Juvela

Sijainti: Kuusimetsässä, loivalla W-rinteellä, Juvelan päärakennuksesta n. 185 m WSW, Liekoveden rannasta n. 240 m NW, Kaukolantiestä n. 110 m W.

Mitat: 4,9 (N-S) x 2,9 m, korkeus n. 1,3 m S-päässä olevan ison kiven kohdalla, muuten korkeus n. 0,6 m

Kuvaus: Soikeahko, S-päässä on n. 2,0 x 1,8 x 1,3 m kokoinen kivi. N-päässä kasvavat kuusi ja koivu, muuten röykkiön päällä on tiheästi kuusen vesaa ja paljon kuivia risuja (päälle oli kaatunut kuusi).

Aiemmat tiedot: röykkiö nro 136 v. 1946 kartoituksessa

Röykkiö 27

Koordinaatit: x = 6 803 255, y = 2 438 245 (KKJ)
p = 6 809 790, i = 3 277 720 (YKJ)
z = 66,6

Tila: 17:0 Juvela

Sijainti: Kärrytien NW-reunalla, loivalla NW-rinteellä, Juvelan päärakennuksesta n. 175 m SW, Liekoveden rannasta n. 230 m NW, Kaukolantiestä n. 100 m W.

Mitat: 5,0 (SE-NW) x 2,9 m, korkeus n. 0,5 m

Kuvaus: Soikeahko, laki laskee loivasti NW. Kokonaan turpeen peitossa, näkyvissä vain röykkiön reunoille tieltä tai pellolta myöhemmin siirrettyjä kiviä (3 kpl). SE-reunalla kasvaa iso kuusi, muualla röykkiön päällä seljaa, katajaa, heinää ja vesaa.

Aiemmat tiedot: röykkiö nro 135 v. 1946 kartoituksessa

Röykkiö 28

Koordinaatit: x = 6 803 235, y = 2 438 230 (KKJ)
p = 6 809 770, i = 3 277 705 (YKJ)
z = 65,6

Tila: 17:0 Juvela

Sijainti: Kärrytien NW-reunalla, tiheässä kuusikossa, loivalla W-rinteellä, Juvelan päärakennuksesta n. 195 m SW, Liekoveden rannasta n. 235 m NW, Kaukolantiestä n. 115 m W.

Mitat: n. 4,9 (NW-SE) x 3,5 m, korkeus n. 0,5 m

Kuvaus: Soikeahko, kupera, pinta laskee länteen. Sammalen ja turpeen alla hahmottuu 0,3-0,5 m kokoisia kiviä. Röykkiön reunoilla kasvaa iso kataja, selja ja koivun vesaa.

Aiemmat tiedot: -

Röykkiö 29

Koordinaatit: x = 6 803 235, y = 2 438 250 (KKJ)
p = 6 809 765, i = 3 277 725 (YKJ)
z = 66,6

Tila: 17:0 Juvela

Sijainti: Loivalla SW-rinteellä, vanhan riihiladon SW-puolella, Juvelan päärakennuksesta n. 180 m SW, Liekoveden rannasta n. 215 m NW, Kaukolantiestä n. 100 m W.

Mitat: 5,2 (SSE-NNW) x 4,2 m, korkeus n. 0,7 m

Kuvaus: Muoto epämääräinen. N- ja S-osassa kaksi isohkoa (läpimitta n. 0,8 m, korkeus n. 0,6-0,7 m) maakiveä; muuten on pienempiä kiviä turpeen alla. Kasvaa sammalta ja tiheää vadelmapensaikkaa.

Aiemmat tiedot: rökkiö nro 132 v. 1946 kartoituksessa

Rökkiö 30

Koordinaatit: x = 6 803 205, y = 2 438 270 (KKJ)
p = 6 809 740, i = 3 277 740 (YKJ)
z = 67,0

Tila: 17:0 Juvela

Sijainti: Harvassa lehtipuumetsikössä, vanhan riihiladon S-puolella, Juvelan päärakennuksesta n. 170 m SW, Liekoveden rannasta n. 185 m NW, Kaukolantiestä n. 85 m W.

Mitat: 5,3 (N-S) x 2,9 m, korkeus n. 0,5 m

Kuvaus: Suiponsoikea. Keskellä sekä N- ja S-päissä on kolme maakiveä, joiden läpimitta on 0,7-0,8 m ja korkeus n. 0,5 m. Muut turpeen ja sammalen alla hahmottuvat pintakerroksen kivet ovat kooltaan 0,2-0,3 m. Rökkiön keskellä kasvaa iso pihlaja, muuten se on vadelman, vesan, heinän ja mustikan peitossa.

Negatiivit: 131862

Diat: 53506

Aiemmat tiedot: rökkiö nro 131 v. 1946 kartoituksessa

Rökkiö 31

Koordinaatit: x = 6 803 270, y = 2 438 305 (KKJ)
p = 6 809 805, i = 3 277 780 (YKJ)
z = 67,9

Tila: 17:0 Juvela

Sijainti: Loivarinteisen mäen laella, heinää ja pensaikkaa kasvavalla alueella, Juvelan päärakennuksesta n. 110 m WSW, Liekoveden rannasta n. 180 m NW, Kaukolantiestä n. 35 m W, ns. tappurisuulin NW-puolella.

Mitat: 3,5 (NE-SW) x 2,5 m, korkeus n. 0,5 m

Kuvaus: Tutkittu ja osittain ennallistettu rökkiö. Muodoltaan epämääräinen, pääosin kivistä kasattu. Suurin kivi, mitoiltaan 0,7 x 0,6 x 0,3 m oleva, sijaitsee korkeimmalla kohdalla, rökkiön keskellä. Rökkiö on vadelman peitossa.

Aiemmat tiedot: Rökkiö nro 78 v. 1946 kartoituksessa. Tutkittu samana vuonna ja tulkittu rautakautiseksi haudaksi (Leppäaho 1946: 2-4). Löydöt: lasimassahelmi, palanutta ja palamatonta luuta, rautakuonaa, savikiekon kappaleita, keramiikkaa (KM 11603:27-52?).

Rökkiö 32

Koordinaatit: x = 6 803 265, y = 2 438 295 (KKJ)
p = 6 809 800, i = 3 277 770 (YKJ)
z = 67,9

Tila: 17:0 Juvela

Sijainti: Loivarinteisen mäen laella, heinää ja pensaikkoa kasvavalla alueella, Juvelan päärakennuksesta n. 125 m WSW, Liekoveden rannasta n. 190 m NW, Kaukolantiestä n. 45 m W, ns. tappurisuulin NW-puolella.

Mitat: 4,3 (N-S) x 2,8 m, korkeus n. 0,4 m

Kuvaus: Muodoltaan epämääräinen. Näkyy osittain yksi n. 0,5 x 0,4 x 0,4 m kokoinen kivi S-päässä, muuten rökkiö on täysin heinän ja pensaikon peitossa.

Aiemmat tiedot: rökkiö nro 130 v. 1946 kartoituksessa

Rökkiö 33

Koordinaatit: $x = 6\ 803\ 265$, $y = 2\ 438\ 290$ (KKJ)

$p = 6\ 809\ 800$, $i = 3\ 277\ 765$ (YKJ)

$z = 67,9$

Tila: 17:0 Juvela

Sijainti: Loivarinteisen mäen laella, heinää ja pensaikkoa kasvavalla alueella, Juvelan päärakennuksesta n. 130 m WSW, Liekoveden rannasta n. 195 m NW, Kaukolantiestä n. 55 m W, ns. tappurisuulin NW-puolella.

Mitat: 3,9 (NW-SE) x 3,4 m, korkeus n. 0,5 m

Kuvaus: Soikeahko, tasalakinen. Täysin heinän ja vadelman peitossa.

Aiemmat tiedot: rökkiö nro 133 v. 1946 kartoituksessa

Rökkiö 34

Koordinaatit: $x = 6\ 803\ 255$, $y = 2\ 438\ 305$ (KKJ)

$p = 6\ 809\ 785$, $i = 3\ 277\ 775$ (YKJ)

$z = 68,2$

Tila: 17:0 Juvela

Sijainti: Loivarinteisen mäen laella, heinää ja pensaikkoa kasvavalla alueella, Juvelan päärakennuksesta n. 120 m SW, Liekoveden rannasta n. 180 m NW, Kaukolantiestä n. 45 m W, ns. tappurisuulin SW-puolella.

Mitat: 2,8 (NE-SW) x 1,9 m, korkeus n. 0,7 m

Kuvaus: Pyöreähkö. Korkein kohta on rökkiön W-osassa, jossa sijaitsee n. 1,0 x 0,7 x 0,7 m kokoinen, sammaloitunut maakivi. Pienempiä kiviä ei erotu. Kasvaa heinää, vadelmaa.

Aiemmat tiedot: rökkiö nro 79 v. 1946 kartoituksessa

Rökkiö 35

Koordinaatit: $x = 6\ 803\ 250$, $y = 2\ 438\ 305$ (KKJ)

$p = 6\ 809\ 780$, $i = 3\ 277\ 780$ (YKJ)

$z = 68,2$

Tila: 17:0 Juvela

Sijainti: Loivarinteisen mäen laella, heinää ja pensaikkoa kasvavalla alueella, Juvelan päärakennuksesta n. 120 m SW, Liekoveden rannasta n. 175 m NW, Kaukolantiestä n. 40 m W, ns. tappurisuulin SW-puolella.

Mitat: 4,3 x 4,1 m, korkeus n. 0,7 m

Kuvaus: Epäsäännöllisen, pyöristetyn neliön muotoinen. Korkein kohta on N-osassa, jossa sijaitsee halkaisijaltaan n. 0,4 m oleva, sammaloitunut kivi. Muut heinikosta erottuvat kivet ovat läpimitaltaan 0,2-0,4 m. Kasvaa vadelmaa, heinää ja sammalta.

Negatiivit: 131865

Diat: 53509

Aiemmat tiedot: röykkiö nro 80 v. 1946 kartoituksessa

Röykkiö 36

Koordinaatit: x = 6 803 255, y = 2 438 300 (KKJ)
p = 6 809 785, i = 3 277 775 (YKJ)
z = 68,2

Tila: 17:0 Juvela

Sijainti: Loivarinteisen mäen laella, tasaisella maalla, heinää ja pensaikkoa kasvavalla alueella, Juvelan päärakennuksesta n. 125 m SW, Liekoveden rannasta n. 185 m NW, Kaukolantiestä n. 50 m W, ns. tappurisuulin SW-puolella.

Mitat: 2,6 (NW-SE) x 2,0 m, korkeus n. 0,6 m

Kuvaus: Epäsäännöllisen kolmiomainen. Korkein kohta on NW-osassa olevan sammaloituneen ”silmäkiven” laki. Turpeen alla hahmottuu muutama 0,4-0,5 m kokoinen kivi. Kasvaa heinää, vadelmaa ja sammalta.

Negatiivit: 131864

Diat: 53508

Aiemmat tiedot: -

Röykkiö 37

Koordinaatit: x = 6 803 250, y = 2 438 295 (KKJ)
p = 6 809 780, i = 3 277 765 (YKJ)
z = 68,6

Tila: 17:0 Juvela

Sijainti: Loivarinteisen mäen laella, heinää ja pensaikkoa kasvavalla alueella, vanhan riihiladon itäpuolella, Juvelan päärakennuksesta n. 135 m SW, Liekoveden rannasta n. 185 m NW, Kaukolantiestä n. 55 m W.



Röykkiö 37 idästä kuvattuna.

Mitat: 5,4 (W-E) x 3,8 m, korkeus n. 0,9 m

Kuvaus: Soikeahko, keskellä on 2 m (N-S) x 1,2 x 0,9 m kokoinen, osittain sammalen ja karikkeen peittämä maakivi, jonka itäpuolella iso kanto. Lisäksi muutamia n. 0,2 m kokoisia kiviä on näkyvissä. Kasvaa heinää. Röykkiön reunat ja lähiympäristö ovat tiheän seljapensaikon ja risujen peitossa.

Negatiivit: 131863

Diat: 53507

Aiemmat tiedot: röykkiö nro 129 v. 1946 kartoituksessa

Röykkiö 38

Koordinaatit: x = 6 803 235, y = 2 438 290 (KKJ)

p = 6 809 770, i = 3 277 765 (YKJ)

z = 68,1

Tila: 17:0 Juvela

Sijainti: Loivarinteisen mäen laella, heinää ja pensaikkoa kasvavalla alueella, vanhan riihiladon SE-puolella, Juvelan päärakennuksesta n. 140 m SW, Liekoveden rannasta n. 180 m NW, Kaukolantiestä n. 60 m W.

Mitat: 2,9 x 2,8 m, korkeus N-kulmassa olevan maakiven kohdalla n. 0,8 m, muuten n. 0,6 m

Kuvaus: Kolmiomainen. N-kulmassa on n. 0,9 x 0,7 x 0,8 m kokoinen ja SW-kulmassa n. 0,9 x 0,9 x 0,6 m kokoinen maakivi. Kasvaa sammalta, heinää ja vadelmaa. Röykkiön NE-puolelle on kasattu erikokoisia kiviä ja risuja.

Aiemmat tiedot: -

Röykkiö 39

Koordinaatit: x = 6 803 235, y = 2 438 295 (KKJ)

p = 6 809 765, i = 3 277 770 (YKJ)

z = 68,4

Tila: 17:0 Juvela

Sijainti: Loivarinteisen mäen laella, heinää ja pensaikkoa kasvavalla alueella, vanhan riihiladon SE-puolella, Juvelan päärakennuksesta n. 135 m SW, Liekoveden rannasta n. 175 m NW, Kaukolantiestä n. 55 m W.

Mitat: 6,8 (SE-NW) x 3,2 m, korkeus n. 1,0 m

Kuvaus: Muodoltaan epämääräinen. Suurimmat kivet ovat halkaisijaltaan 0,8 m. Röykkiön NW-osassa, sen korkeimmalla kohdalla on ison maakiven tai useamman pienemmän kiven päällä kuusen kanto. Röykkiön päällä on sammalta, vadelmaa, seljaa ja risuja, sen NW-puolelle on myös kasattu kiviä. Röykkiön ympärillä on isohkoja kiviä sisältävää luontaista kivikkoa.

Aiemmat tiedot: röykkiö nro 128 v. 1946 kartoituksessa

Röykkiö 40

Koordinaatit: x = 6 803 230, y = 2 438 305 (KKJ)

p = 6 809 765, i = 3 277 780 (YKJ)

z = 68,4

Tila: 17:0 Juvela

Sijainti: Loivarinteisen mäen laella, heinää ja pensaikkoa kasvavalla alueella, ns. tappurisuulin S-puolella, Juvelan päärakennuksesta n. 130 m SW, Liekoveden rannasta n. 165 m NW, Kaukolantiestä n. 45 m W.

Mitat: 3,5 (W-E) x 2,8 m, korkeus n. 0,6 m

Kuvaus: Epäsäännöllisen vinoneliön muotoinen, laki laskee loivasti länteen. Muutama 0,2-0,5 m kokoinen kivi osittain näkyvä tai hahmottuu sammalen alla. Kasvaa sammalta, heinää, vadelmaa ja vesaa.

Aiemmat tiedot: röykkiö nro 84 v. 1946 kartoituksessa

Röykkiö 41

Koordinaatit: $x = 6\ 803\ 240$, $y = 2\ 438\ 305$ (KKJ)
 $p = 6\ 809\ 770$, $i = 3\ 277\ 780$ (YKJ)
 $z = 68,3$

Tila: 17:0 Juvela

Sijainti: Loivarinteisen mäen laella, tiheässä vadelpensaikossa, ns. tappurisuulin S-puolella, Juvelan päärakennuksesta n. 125 m SW, Liekoveden rannasta n. 170 m NW, Kaukolantiestä n. 45 m W.

Mitat: 3,7 (W-E) x 2,5 m, korkeus n. 0,7 m

Kuvaus: Epäsäännöllisen neliön muotoinen, todennäköisesti pelkistä kivistä rakennettu *kiukaan perustus*. NE-kulma hahmottuu selkeästi. SE-kulmassa on isompi, 0,7 x 0,5 x 0,5 m kokoinen kivi (rakennuksen kulmakivi?). Muiden kivien halkaisija 0,2-0,4 m. Kasvaa sammalta ja vadelmaa.

Aiemmat tiedot: röykkiö nro 82 v. 1946 kartoituksessa

Röykkiö 42

Koordinaatit: $x = 6\ 803\ 245$, $y = 2\ 438\ 310$ (KKJ)
 $p = 6\ 809\ 780$, $i = 3\ 277\ 785$ (YKJ)
 $z = 67,9$

Tila: 17:0 Juvela

Sijainti: Loivarinteisen mäen laella, heinää ja pensaikkoa kasvavalla alueella, ns. tappurisuulin S-puolella, Juvelan päärakennuksesta n. 120 m SW, Liekoveden rannasta n. 170 m NW, Kaukolantiestä n. 40 m W.

Mitat: 2,7 (SE-NW) x 2,3 m, korkeus n. 0,7 m

Kuvaus: Muodoltaan epämääräinen. Korkein kohta on SE-osassa, jossa sijaitsee 0,5 x 0,4 x 0,4 m kokoinen, osittain sammaloitunut kivi. Muut sammalen ja turpeen alla erottuvat kivet ovat läpimitaltaan 0,2-0,4 m. Kasvaa vadelmaa ja heinää.

Negatiivit: 131866

Diat: 53510

Aiemmat tiedot: röykkiö nro 81 v. 1946 kartoituksessa

Röykkiö 43

Koordinaatit: $x = 6\ 803\ 240$, $y = 2\ 438\ 315$ (KKJ)
 $p = 6\ 809\ 770$, $i = 3\ 277\ 790$ (YKJ)
 $z = 68,0$

Tila: 17:0 Juvela

Sijainti: Loivarinteisen mäen laella, heinää ja pensaikkoa kasvavalla alueella, ns. tappurisuulin S-puolella, Juvelan päärakennuksesta n. 115 m SW, Liekoveden rannasta n. 160 m NW, Kaukolantiestä n. 30 m W.

Mitat: 4,3 (N-S) x 3,9 m, korkeus n. 0,5 m

Kuvaus: Epäsäännöllisen, pyöristetyn suorakulmion muotoinen. Korkein kohta on W-reunassa. Suurin kivi, halkaisijaltaan n. 0,6 m oleva, sijaitsee röykkiön SW-kulmassa ja on pääosin sammalen tai turpeen peitossa. Muut heinikosta erottuvat kivet ovat osittain sammaloituneita ja läpimitaltaan 0,2-0,4 m.

Negatiivit: 131867
Diat: 53511
Aiemmat tiedot: röykkiö nro 83 v. 1946 kartoituksessa

Röykkiö 44

Koordinaatit: x = 6 803 225, y = 2 438 310 (KKJ)
 p = 6 809 760, i = 3 277 785 (YKJ)
 z = 68,2

Tila: 17:0 Juvela

Sijainti: Loivarinteisen mäen laella, heinää ja pensaikkoa kasvavalla alueella, ns. tappurisuulin S-puolella, Juvelan päärakennuksesta n. 125 m SW, Liekoveden rannasta n. 160 m NW, Kaukolantiestä n. 40 m W.

Mitat: 5,0 x 4,0 m, korkeus n. 0,5 m

Kuvaus: Suorakaiteen muotoinen (pienen rakennuksen perustus?). Koostuu pääasiassa noin puoleksi sammaloituneista kivistä. N-kulma hahmottuu melko selkeästi, muualla reunat ovat epämääräisempiä. NW- ja NE-sivuilla on 0,6 m leveä ja n. 0,5 m korkea, 0,4-0,5 m kokoisista kivistä tehty reunakiveys/reunakehä. Röykkiön keskellä on n. 0,8 x 0,8 m kokoinen, n. 10-20 cm syvä painanne, jonka pohjassa tuntuu olevan kiviä sammalen tai turpeen alla. Röykkiö kasvaa vadellaa ja seljaa. Sen SW-puolella on 1 x 1 m kokoinen, n. 0,5 m syvä kuoppa, jossa kasvaa vadellaa.

Negatiivit: 131868

Diat: 53512

Aiemmat tiedot: -



Röykkiö 44 länsiluoteesta kuvattuna.

Röykkiö 45

Koordinaatit: x = 6 803 215, y = 2 438 315 (KKJ)
 p = 6 809 745, i = 3 277 790 (YKJ)

z = 68,3
Tila: 17:0 Juvela
Sijainti: Loivarinteisen mäen laella, tasaisella maalla, Juvelan tilan päärakennuksesta n. 130 m SW, tilan rajan vieressä, Liekoveden rannasta n. 150 m NW, Kaukolantiestä n. 40 m W.
Mitat: 4,1 (NE-SW) x 3,8 m, korkeus n. 0,8 m
Kuvaus: Muodoltaan epämääräinen. Korkein kohta on SW-päässä oleva sammalen ja turpeen peittämä ”silmäkivi”, josta n. 0,8 x 0,6 x 0,5 m kokoinen osa on näkyvissä. Muuten röykkiö on sammalen ja heinän peitossa, eikä muita kiviä erotu. Röykkiön päällä kasvaa koivu, seljaa ja vadelmaa.
Negatiivit: 131870
Diat: 53514
Aiemmat tiedot: -

Röykkiö 46

Koordinaatit: x = 6 803 220, y = 2 438 320 (KKJ)
p = 6 809 750, i = 3 277 795 (YKJ)
z = 68,4
Tila: 17:0 Juvela
Sijainti: Loivarinteisen mäen laella, Juvelan tilan päärakennuksesta n. 125 m SW, tilan rajan vieressä, Liekoveden rannasta n. 145 m NW, Kaukolantiestä n. 30 m W.
Mitat: n. 5,5 (N-S) x 2,5 m, korkeus n. 0,7 m
Kuvaus: Muodoltaan epämääräinen, kupera. Kivet puuttuvat pintakerroksesta lähes kokonaan. Tiheän kuusikon ja karikkeen peitossa.
Negatiivit: 131871
Diat: 53515
Aiemmat tiedot: -

Röykkiö 47

Koordinaatit: x = 6 803 230, y = 2 438 325 (KKJ)
p = 6 809 760, i = 3 277 800 (YKJ)
z = 67,8
Tila: 17:0 Juvela
Sijainti: Loivarinteisen mäen laella, tiheässä vadelmapensaikossa, Juvelan tilan päärakennuksesta n. 110 m SW, tilan rajan vieressä, Liekoveden rannasta n. 150 m NW, Kaukolantiestä n. 25 m W.
Mitat: 4,5 (S-N) x 3,8 m, korkeus n. 0,6 m
Kuvaus: Tutkittu ja ennallistettu röykkiö. Pyöreähkö, kupera. Kasattu keskimäärin 0,4-0,5 m kokoisista, osittain sammaloituneista kivistä. Kasvaa vadelmaa.
Aiemmat tiedot: Röykkiö nro 85 v. 1946 kartoituksessa. Tutkittu v. 1948 ja tulkittu rautakautiseksi haudaksi (Salmo 1949: 2). Löydöt: KM 11934:85-92.

Röykkiö 48

Koordinaatit: x = 6 803 235, y = 2 438 325 (KKJ)
p = 6 809 765, i = 3 277 800 (YKJ)
z = 67,6
Tila: 17:0 Juvela

- Sijainti:* Loivarinteisen mäen laella, heinää ja pensaikkoa kasvavalla alueella, ns. tappurisuulin S-puolella, Juvelan päärakennuksesta n. 110 m SW, Liekoveden rannasta n. 150 m NW, Kaukolantiestä n. 20 m W.
- Mitat:* 3,1 x 2,9 m, korkeus n. 0,4 m
- Kuvaus:* Tutkittu ja ennallistettu röykkiö. Pyöreähkö. Näkyvissä on 0,4-0,5 m kokoisia, sammaloituneita kiviä. Kasvaa heinää, S-reunalla alkaa tiheä vadelpensaikko.
- Aiemmat tiedot:* Röykkiö nro 126 v. 1946 kartoituksessa. Tutkittu v. 1948 ja tulkittu rautakautiseksi haudaksi (Salmo 1949: 2). Löydöt: KM 11934:213-216 (mukana myös röykkiö 49:n löydöt).

Röykkiö 49

- Koordinaatit:* x = 6 803 240, y = 2 438 325 (KKJ)
p = 6 809 770, i = 3 277 795 (YKJ)
z = 67,6
- Tila:* 17:0 Juvela
- Sijainti:* Loivarinteisen mäen laella, heinikon laidalla, ison tuomen edessä, ns. tappurisuulin S-puolella, Juvelan päärakennuksesta n. 110 m SW, Liekoveden rannasta n. 155 m NW, Kaukolantiestä n. 25 m W.
- Mitat:* 6,0 (NW-SE) x 4,6 m, korkeus n. 0,4 m
- Kuvaus:* Tutkittu ja ennallistettu röykkiö. Muodoltaan epämääräinen, tasalakinen, lähes täysin turpeen peittämä. Erottuu keskimäärin 0,3-0,4 m kokoisia, sammaloituneita kiviä. Kasvaa heinää.
- Aiemmat tiedot:* Röykkiö nro 125 v. 1946 kartoituksessa. Tutkittu v. 1948 ja tulkittu rautakautiseksi haudaksi (Salmo 1949: 2). Löydöt: KM 11934:213-216 (mukana myös röykkiö 48:n löydöt).

Röykkiö 50

- Koordinaatit:* x = 6 803 250, y = 2 438 335 (KKJ)
p = 6 809 780, i = 3 277 810 (YKJ)
z = 67,1
- Tila:* 17:0 Juvela
- Sijainti:* Loivalla itärinteellä, ison tuomen alla, siitä n. 3 m NE, ns. tappurisuulin SE-puolella, Juvelan päärakennuksesta n. 95 m SW, Liekoveden rannasta n. 150 m NW, Kaukolantiestä n. 10 m W.
- Mitat:* 3 x 3 m, korkeus n. 0,4 m.
- Kuvaus:* Pyöreähkö, kupera, sammalen ja karikkeen peittämä röykkiö. Näkyy osittain muutamia 0,2-0,5 m kokoisia kiviä.
- Aiemmat tiedot:* röykkiö nro 127 v. 1946 kartoituksessa

Röykkiö 51

- Koordinaatit:* x = 6 803 240, y = 2 438 345 (KKJ)
p = 6 809 770, i = 3 277 820 (YKJ)
z = 66,7
- Tila:* 7:2 Valli
- Sijainti:* Loivalla rinteellä, Liekoveden rannasta n. 140 m NW, lähes välittömästi Kaukolantien W-puolella, tilan N-kulmassa, 5 m rajapyykistä SW, päärakennuksesta n. 60 m NNE.
- Mitat:* 3,4 (W-E) x 2,7 m, korkeus n. 0,4 m

Kuvaus: Soikeahko, matala. Muutama 0,2-0,4 m kokoinen kivi pistää esiin röykkiön W-osassa, muuten se on turpeen peitossa ja kasvaa vadelmaa.

Aiemmat tiedot: -

Röykkiö 52

Koordinaatit: x = 6 803 230, y = 2 438 340 (KKJ)
p = 6 809 760, i = 3 277 810 (YKJ)
z = 67,3

Tila: 7:2 Valli

Sijainti: Tilan NW-rajaa lähellä, pihapiirissä, päärakennuksesta n. 50 m N, Liekoveden rannasta n. 140 m NW, Kaukolantiestä n. 10 m W.

Mitat: 6,2 (ESE-WNW) x 3,5 m, korkeus n. 0,5 m

Kuvaus: Soikeahko. Pintakerroksessa erottuu muutama sammaloitunut, 0,3-0,5 m kokoinen kivi; muuten röykkiö on turpeen peitossa ja kasvaa heinää ja vadelmaa. Röykkiötä oli mahdollisesti hiljattain kaiveltu keskeltä (ilmeisesti siirretty yksi kivi; röykkiön viereen, tontinrajan tuntumaan oli kasattu muutama kivi).

Negatiivit: 131869

Diat: 53513

Aiemmat tiedot: röykkiö nro 123 v. 1946 kartoituksessa

Röykkiö 53

Koordinaatit: x = 6 803 210, y = 2 438 330 (KKJ)
p = 6 809 735, i = 3 277 805 (YKJ)
z = 68,0 (arvioitu alkuperäinen lakikorkeus, NW-reuna)

Tila: 7:2 Valli

Sijainti: Tilan NW-laidalla sijaitsevan ulkorakennuksen (aitan?) ja perunamaan välissä, pihapiirissä, päärakennuksesta n. 20 m N, Liekoveden rannasta n. 130 m NW, Kaukolantiestä n. 20 m W.

Mitat: ei voitu mitata, koska röykkiö oli peitetty; enintään 12 m (SW-NE) x 7 m

Kuvaus: Röykkiön paikka oli tarkastushetkellä kokonaan peitettynä: sen keskiosaan oli kasattu hiekkaa (ilmeisesti jo kauan sitten, sillä sen päällä kasvoi sammalta ja heinää), SW-reunaan polttopuita ja NE-osaan risuja. Röykkiön SE-reunalla kasvaa muutama vanha koivu ja keskiosassa nuoria kuusia.

Aiemmat tiedot: röykkiö nro 122 v. 1946 kartoituksessa

Röykkiö 54

Koordinaatit: x = 6 803 160, y = 2 438 355 (KKJ)
p = 6 809 690, i = 3 277 825 (YKJ)
z = 66,4

Tila: 17:0 Juvela

Sijainti: Juvelan päärakennuksesta n. 145 m SW, Liekoveden rannasta n. 90 m NW, välittömästi Kaukolantien W-puolella, siihen lounaasta liittyvän vanhan Kaukolantien itäpuolella, risteyksestä n. 20 m SSW; idässä rajautuu tieojaan.

Mitat: 7,2 (W-E) x 6,7 m, korkeus n. 0,8 m (maanpinnasta mitattuna)

Kuvaus: Pyöreähkö, karikkeen peittämä. Röykkiön keskellä on iso kivi, josta on näkyvissä 1,9 x 1,3 x 0,8 m kokoinen osa. Toinen isohko kivi, 1,2 x 1,0 x 0,7 m kokoinen, sijaitsee SW-reunalla. Itäreunalla pistää esiin muutama 0,4-0,6 m kokoinen kivi. Röykkiön N-osassa kasvaa viisi isoa kuusta ja pihlaja.

Negatiivit: 131872
Diat: 53516
Aiemmat tiedot: röykkiö nro 121a v. 1946 kartoituksessa

Röykkiö 55

Koordinaatit: x = 6 803 150, y = 2 438 350 (KKJ)
 p = 6 809 680, i = 3 277 820 (YKJ)
 z = 66,0

Tila: 17:0 Juvela

Sijainti: Loivalla itärinteellä, kapealla alueella Kaukolantien ja siihen lounaasta liittyvän vanhan Kaukolantien välissä, risteyksestä n. 30 m SSW, Juvelan päärakennuksesta n. 155 m SW, Liekoveden rannasta n. 90 m NW.

Mitat: 13 m (N-S) x 11 m, korkeus n. 0,9 m W-reunan ja n. 1,5 m S-reunan maanpinnasta mitattuna (suurin kivi röykkiön keskellä)

Kuvaus: Segmentin muotoinen, alun perin ilmeisesti pyöreähkö (tieoja on todennäköisesti tuhonnut itäreunan), sammalen ja karikkeen peittämä. Laki melko tasainen, laskee loivasti itään. Röykkiön keskellä sijaitsee kaksi suurinta kiveä – n. 1,7 x 0,9 x 0,9 m ja n. 1,5 x 0,9 x 0,4 m kokoinen. Muut monin paikoin esille pistävät kivet ovat halkaisijaltaan 0,3-0,8 m. Reunoilla hahmottuu mahdollinen kehärakenne – matala, n. 1 m leveä ”valli” ja muutama isohko kivi. Röykkiön päällä kasvaa kuusia. Itäreunaan on pystytetty muinaisjäännöskyltti.

Negatiivit: 131873

Diat: 53517

Aiemmat tiedot: röykkiö nro 107 v. 1946 kartoituksessa



Röykkiö 55 idästä kuvattuna.

Röykkiö 56

Koordinaatit: x = 6 803 130, y = 2 438 350 (KKJ)
 p = 6 809 660, i = 3 277 820 (YKJ)

z = 65,3
Tila: 17:0 Juvela
Sijainti: Kapealla alueella Kaukolantien ja siihen lounaasta liittyvän vanhan Kaukolantien välissä, risteyksestä n. 50 m SSW, Juvelan päärakennuksesta n. 175 m SW, Liekoveden rannasta n. 70 m NW.
Mitat: 8 m (N-S) x 5 m, korkeus 1 m
Kuvaus: Muodoltaan epämääräinen. Korkein kohta on röykkiön W-osassa oleva n. 1,8 x 1,7 x 1,0 m kokoinen kivi, joka sijaitsee välittömästi sähköpylvään NW-puolella. Röykkiön N-puolella kulkee WNW-ESE-suuntaisesti 15-20 m pituinen vanha tie, joka oli käytössä voimalaitoksen rakennustöiden aikana. Tiestä raivattuja kiviä on kasattu sen S-reunalle ja röykkiön N-reunalla kasvavan koivun juurelle. Myös em. sähköpylvään tueksi on kasattu kiviä. Röykkiö on vadelman ja risujen peitossa. Välittömästi sen itäpuolella sijaitsee iso maakivi, jonka takana alkaa tieoja.
Aiemmat tiedot: röykkiö nro 121 v. 1946 kartoituksessa

Röykkiö 57

Koordinaatit: x = 6 803 135, y = 2 438 330 (KKJ)
 p = 6 809 670, i = 3 277 800 (YKJ)
 z = 66,1
Tila: 6:9 Nieminen
Sijainti: Pihapiirissä, tilan 6:9 päärakennuksen itäpuolella, loivalla itärinteellä, puutarhan itäkulmassa, välittömästi vanhan Kaukolantien NW-puolella, Liekoveden rannasta n. 90 m NW, uudesta Kaukolantiestä n. 20 m W.
Mitat: 9,4 (ENE-WSW) x 5,5 m, korkeus n. 0,8 m
Kuvaus: Soikeahko, laki tasainen (tasoitettu?), laskee loivasti NE. Röykkiö on osa hoidettua nurmikkoa, josta pistää esiin muutama 0,3-0,5 m kokoinen kivi; paikalle on lisäksi istutettu marjapensaita ja taimia. Lakiosan tasoittamiseksi on mahdollisesti tuotu maata. Röykkiön W-puolella, sen ja talon itäkulman välissä sijaitsee suuri, n. 2 x 2 x 1,5 m kokoinen kivi.
Aiemmat tiedot: röykkiö nro 120 v. 1946 kartoituksessa

Röykkiö 58

Koordinaatit: x = 6 803 130, y = 2 438 315 (KKJ)
 p = 6 809 665, i = 3 277 785 (YKJ)
 z = 65,4
Tila: 6:9 Nieminen
Sijainti: Tilan 6:9 päärakennuksen SE-puolella, pihapiirissä, nurmikolla, välittömästi vanhan Kaukolantien NW-puolella, pihatien NE-puolella, Liekoveden rannasta n. 95 m NW, uudesta Kaukolantiestä n. 35 m W.
Mitat: ei tiedossa; enintään 8 x 8 m
Kuvaus: Röykkiön paikka todettu v. 1946 kartan perusteella, mutta sen rajat eivät hahmotu. Etelässä se rajautuu ilmeisesti tiehen ja lounaassa pihatiehen. Laki on tasoitettu talon tasolla olevaksi nurmikoksi. Sen keskellä pistää esille n. 0,5 x 0,2 m kokoinen kivi. ”Röykkiön” S-reunassa kasvaa iso vaahtera; SW- ja SE-osiin, nurmikolle on istutettu pensaita.
Aiemmat tiedot: röykkiö nro 119 v. 1946 kartoituksessa

Röykkiö 59

Koordinaatit: $x = 6\ 803\ 145$, $y = 2\ 438\ 280$ (KKJ)
 $p = 6\ 809\ 680$, $i = 3\ 277\ 750$ (YKJ)
 $z = 65,6$

Tila: 6:9 Nieminen

Sijainti: Tilan 6:9 päärakennuksesta 25 m WNW, pihapiirissä, saunan NW-puolella, Liekoveden rannasta n. 130 m NW, uudesta Kaukolantiestä n. 75 m W.

Mitat: 3,7 (SSE-NNW) x 3,5 m, korkeus n. 0,6 m

Kuvaus: Viisikulmainen, kupera. Suurin kivi sijaitsee itäreunassa, ja siitä on näkyvissä n. 0,7 x 0,6 x 0,5 m kokoinen, sammaloitunut osa. Lisäksi osittain näkyy muutama n. 0,3 m kokoinen, sammaloitunut kivi. Röykkiön päällä kasvaa koivu (SW-kulmassa) ja heinää.

Negatiivit: 131874

Diat: 53518

Aiemmat tiedot: röykkiö nro 124 v. 1946 kartoituksessa

Röykkiö 60

Koordinaatit: $x = 6\ 803\ 180$, $y = 2\ 438\ 280$ (KKJ)
 $p = 6\ 809\ 710$, $i = 3\ 277\ 750$ (YKJ)
 $z = 67,8$

Tila: 17:0 Juvela

Sijainti: Tiheässä vadelma- ja seljapensaikossa lähellä tilan rajaa, Juvelan päärakennuksesta n. 180 m SW, Liekoveden rannasta n. 155 m NW, Kaukolantiestä n. 80 m W.

Mitat: 4,5 (NE-SW) x 4,3 m, korkeus n. 1,5 m

Kuvaus: Pyöristetyn suorakulmion muotoinen, kupera. Koostuu 0,2-0,5 m kokoisista kivistä. Röykkiön päällä on muutama kuusen kanto ja kasvaa selja ja vesakkoa. Karikkeen peittämältä pinnalta löytyi pari tiilenpalaa. Kyseessä on todennäköisesti kiukaan raunio.

Negatiivit: 131875

Diat: 53519

Aiemmat tiedot: -

Röykkiö 61

Koordinaatit: $x = 6\ 803\ 150$, $y = 2\ 438\ 235$ (KKJ)
 $p = 6\ 809\ 685$, $i = 3\ 277\ 700$ (YKJ)
 $z = 63,6$

Tila: 7:4 Tiemäki

Sijainti: Kuusimetsässä, loivalla SW-rinteellä, Liekoveden rannasta n. 165 m NW, Kaukolantiestä n. 125 m W.

Mitat: 2,9 (SW-NE) x 2,7 m, korkeus n. 0,6 m

Kuvaus: Neliömäinen, lähes kokonaan karikkeen ja turpeen peittämä. Korkein kohta on SW-sivulla, jossa sijaitsee n. 0,8 x 0,6 x 0,6 m kokoinen kivi. Röykkiön SE-osassa kasvaa kolme kuusta.

Negatiivit: 131876

Diat: 53520

Aiemmat tiedot: -

Röykkiö 62

Koordinaatit: x = 6 803 155, y = 2 438 205 (KKJ)
 p = 6 809 690, i = 3 277 675 (YKJ)
 z = n. 60-62,5

Tila: 7:4 Tiemäki

Sijainti: Kuusimetsikössä kahden pikkutien välissä, niiden yhtymäkohdasta n. 15 m NE.

Mitat: n. 4 x 3 m, korkeus n. 1,2 m

Kuvaus: Kivistä ja tiilistä koostuva (uunin?) raunio historialliselta ajalta.

Aiemmat tiedot: -

Röykkiö 63

Koordinaatit: x = 6 802 875, y = 2 438 230 (KKJ)
 p = 6 809 410, i = 3 277 685 (YKJ)
 z = 61,6

Tila: 4:12 Hohko

Sijainti: Hohkon talon pihapiirissä, päärakennuksesta n. 65 m SE, tilan NE-rajaa pitkin kulkevan kiviaidan edessä, nurmikon NE-laidalla, Liekoveden rannasta n. 100 m WSW, Hartolankosken NW-rannasta n. 145 m, Kaukolantiestä n. 80 m SW.

Mitat: n. 2,8 (SW-NE) x 2,5 m, korkeus n. 0,3 m

Kuvaus: Pieni, pyöreähkö, kupera. Muutama 0,3-0,4 m kokoinen kivi on näkyvissä, muuten röykkiö on karikkeen ja turpeen peitossa. Sen ympärillä kasvaa vesakkoa. Röykkiön NW-puolella on vielä n. 5 m:n matkalla kiviä, joista suurin osa on ehkä siirretty SW-puolella sijaitsevasta, nyt nurmikkona olevasta pellostä.

Aiemmat tiedot: -

Röykkiö 64

Koordinaatit: x = 6 802 865, y = 2 438 235 (KKJ)
 p = 6 809 400, i = 3 277 690 (YKJ)
 z = 61,5

Tila: 4:12 Hohko

Sijainti: Hohkon talon pihapiirissä, päärakennuksesta n. 70 m SE, välittömästi tilanrajaa pitkin kulkevan kiviaidan SW-puolella, nurmikon NE-laidalla, Liekoveden rannasta n. 95 m SW, Hartolankosken NW-rannasta n. 130 m, Kaukolantiestä n. 75 m SW.

Mitat: 14 m (NW-SE) x 8 m, korkeus n. 1,5 m

Kuvaus: Suuri, suiponsoikea kiven- ja maansekainen kumpu, pitkittäisprofiililtaan kupera. Korkein kohta sijaitsee röykkiön pitkittäisakseliin nähden sen keskellä, mutta lähempänä kiviaitaa, ts. kummun NE-osassa, joka jatkuu ilmeisesti myös aidan alle. Sammalen ja turpeen alta pistää siellä täällä esille 0,2-0,6 m kokoisia kiviä. Röykkiön päällä kasvaa heinää ja jonkin verran vesaa; kiviaitaa pitkin kulkee rivi kuusia.

Negatiivit: 131877

Diat: 53521

Aiemmat tiedot: röykkiö nro 112c v. 1946 kartoituksessa



Röykkiö 64 lounaasta kuvattuna.

Röykkiö 65

Koordinaatit: x = 6 802 890, y = 2 438 280 (KKJ)
p = 6 809 425, i = 3 277 740 (YKJ)
z = 60,4

Tila: 5:18 Myllyvainio

Sijainti: Saukon talosta n. 135 m SSE, Kaukolantiestä n. 30 m W, siitä lounaaseen erkanevan, Hohkon talolle vievän tien SE-puolella, sähkölinjan alla, Liekoveden rannasta n. 45 m W, Hartolankosken NW-rannasta n. 105 m.

Mitat: 5,0 (N-S) x 4,5 m, korkeus n. 1,2 m

Kuvaus: Tutkittu ja ennallistettu röykkiö. Pitkänomainen. N-päässä n. 1,3 x 1,2 x 1,2 m kokoinen, pääosin sammalen ja turpeen peittämä kivi. Kasvaa heinää.

Aiemmat tiedot: Röykkiö nro 108 v. 1946 kartoituksessa. Tutkittu samana vuonna ja tulkittu rautakautiseksi haudaksi (Salmo 1946: 4-5). Löydöt: palamattomia eläinten luita, palanutta luuta, keramiikkaa, kuutiokivi (KM 11634:).

Röykkiö 66

Koordinaatit: x = 6 802 880, y = 2 438 285 (KKJ)
p = 6 809 410, i = 3 277 740 (YKJ)
z = 60,5

Tila: 5:18 Myllyvainio

Sijainti: Saukon talosta n. 145 m SSE, Kaukolantiestä n. 25 m SW, siitä lounaaseen erkanevan, Hohkon talolle vievän tien SE-puolella, sähkölinjan SW-puolella, Liekoveden rannasta n. 45 m SW, Hartolankosken NW-rannasta n. 95 m.

Mitat: n. 10,5 (NW-SE) x 8,5 m, korkeus n. 0,9 m

Kuvaus: 1940-luvulla tutkitut ja ennallistetut röykkiöt ”111” (uuden kartoituksen mukaan röykkiön 66 W-osa) ja ”109” (röykkiön 66 NE-osa) yhdessä. Muoto epämääräinen, näkyy muutamia 0,5-0,8 m kokoisia kiviä, joista osa on mahdollisesti siirretty myöhemmin pellostä. Kasvaa heinää.

Aiemmat tiedot: Röykkiöt nro 109 ja 111 v. 1946 kartoituksessa (raja epäselvä). Tutkittu samana vuonna ja tulkittu rautakautiseksi haudoiksi (Salmo 1946: 4-5). Löydöt: palamattomia eläinten luita, keramiikkaa, savitiivistettä, palanutta luuta, kuutiokivi ym., lisäksi kiviesineiden kappaleita (KM 11634:).

Röykkiö 67

Koordinaatit: x = 6 802 855, y = 2 438 275 (KKJ)
p = 6 809 385, i = 3 277 730 (YKJ)
z = 59,5

Tila: 5:18 Myllyvainio

Sijainti: Pellolla, loivalla SE-rinteellä, lähes välittömästi sähkölinjan SW-puolella, Saukon talosta n. 170 m S, Kaukolantiestä n. 45 m SW, siitä lounaaseen erkanevasta, Hohkon talolle vievästä tiestä n. 15 m SE, Liekoveden rannasta n. 65 m SW, Hartolankosken NW-rannasta n. 90 m.

Mitat: 6,5 (NW-SE) x 4,2 m, korkeus n. 0,8 m

Kuvaus: Soikea; laki on alun perin ollut ehkä tasainen ja loivasti kaakkoon laskeva, mutta sen päälle ja röykkiön reunoille on myöhemmin pellolta siirretty 0,5-0,8 m kokoisia kiviä. NW-reunan leikkauksessa todettiin n. 5 cm:n vahvuisen turvekerroksen alla n. 25 cm paksu kerros tummanharmaata, humuspitoista hietaa, jossa oli palaneita kiviä ja josta löytyi pari murua rautakautista keramiikkaa (luetteloitu Ulla Lähdesmäen v. 2003 tekemän tarkastuksen löytöjen kanssa; ks. hänen tarkastuskertomuksensa); alempana oli keltaista hietaa. Röykkiö kasvaa heinää.

Negatiivit: -

Diat: 53522

Aiemmat tiedot: -

Röykkiö 68

Koordinaatit: x = 6 802 830, y = 2 438 135 (KKJ)
p = 6 809 370, i = 3 277 590 (YKJ)
p = 6 809 36, i = 3 277 59 (YKJ, GPS:n mukaan)
z = 58,2

Tila: 4:12 Hohko

Sijainti: Tasaisella maalla, nurmikolla, 5 m kuusiaidasta SW, Hohkon päärakennuksesta n. 80 m SSW, Liekoveden rannasta n. 200 m WSW, Hartolankosken NW-rannasta n. 220 m, Kaukolantiestä n. 180 m SW.

Mitat: 6,5 (SE-NW) x 3,1 m, korkeus n. 0,7 m

Kuvaus: Soikea, kasattu avokallion päälle, jota on näkyvissä n. 0,8 x 0,8 m laajalla alalla röykkiön SE-osassa; lisäksi näkyy muutama 0,3-0,7 m kokoinen, sammaloitunut kivi. Muuten röykkiö on turpeen peitossa ja kasvaa heinää; sen keskellä kasvaa iso kataja.

Aiemmat tiedot: -

Röykkiö 69

Koordinaatit: x = 6 802 820, y = 2 438 140 (KKJ)
p = 6 809 360, i = 3 277 595 (YKJ)
p = 6 809 35, i = 3 277 59 (YKJ, GPS:n mukaan)
z = 58,1

Tila: 4:12 Hohko

- Sijainti:* Tasaisella maalla, nurmikolla, kuusiaidan SW-puolella, Hohkon päärakennuksesta n. 90 m SSW, Liekoveden rannasta n. 200 m SW, Hartolankosken NW-rannasta n. 210 m, Kaukolantiestä n. 180 m SW.
- Mitat:* 8,5 (SSE-NNW) x 4,0 m; N-osan korkeus keskimäärin 0,5 m, S-osassa n. 0,2 m, suurimman kiven kohdalla n. 0,8 m.
- Kuvaus:* Suiponsoikea. Suurin, n. 1,3 x 1,0 x 0,8 m kokoinen kivi sijaitsee röykkiön S-osassa; lisäksi muutama 0,3-0,9 m kokoinen, sammaloitunut kivi pistää esille turpeesta (heinikosta). Röykkiön päällä kasvaa katajikko ja vanha koivu keskellä.
- Aiemmat tiedot:* -

VUODEN 1946 KARTTAAN MERKITYT RÖYKKIÖT, JOITA EI LÖYTÄNYT V. 2004 KARTOITUKSESSA

Röykkiö (61) tai (140)

Merkitty v. 1946 karttaan röykkiön nro 12 (uuden numeroinnin mukaan) viereen, Juvelan pellon NW-reunaan. Mahdollisesti jäi löytämättä tiheän kasvillisuuden takia.

Röykkiö (72)

Merkitty v. 1946 karttaan röykkiön ”71” (nro 22 uudessa kartoituksessa) NE-puolelle, Juvelan pellon NW-reunaan. Mahdollisesti jäi löytämättä tiheän kasvillisuuden takia.

Röykkiö (73)

Merkitty v. 1946 karttaan Juvelan kuivurin paikalla olleen kaivannon SW-kulman kohdalle. Paikalle on rakennettu lisäksi kuivuriin johtava ramppi. Röykkiö on ilmeisesti kokonaan tuhoutunut rakennustöiden yhteydessä.

Röykkiö (74)

Merkitty v. 1946 karttaan katkoviivalla em. kaivannon S-kulmaan, nyk. kuivurin paikan SE-puolelle, lähes välittömästi Kaukolantien W-puolelle. Röykkiö on ilmeisesti kokonaan tuhoutunut.

Röykkiö (75)

Merkitty v. 1946 karttaan Juvelan ns. tappurisuulin pohjoispuolitse kulkevan kärrytien N-reunaan. Paikalle oli uuden kartoituksen aikana kasattuna romua, joten röykkiöstä ei voitu tehdä havaintoja.

Röykkiö (76)

On sijainnut Juvelan ”suulin” NE-puolella, em. kärrytien S-puolella. Tutkittu v. 1946 ja tulkittu haudaksi, ei ennallistettu (Leppäaho 1946: 1-2). Löydöt: runsaasti rautakuonaa, vähän luuta ja keramiikkaa, savikiekon kappaleita (KM 11603:1-24?).

Röykkiö (77)

On sijainnut Juvelan ”suulin” itäpuolella, em. kärrytien S-puolella, Kaukolantien W-reunalla. Röykkiö on tuhoutunut ilmeisesti Kaukolantien levennys- ja kunnostustöiden yhteydessä.

Röykkiöt (110, 112, 112a, 112b, 113-116, 116a)

Nämä Myllyvainion röykkiöt tutkittiin v. 1946 (Salmo 1946: 5-6; Leppäaho 1946: 4-9) ja ennallistettiin, mutta raivattiin pois jo seuraavana vuonna voimalan rakennustöiden tieltä (Salmo

1948: 8). Röykkiöiden ”112”, ”112a”, ”113”, ”115”, ”116” ja ”116a” paikat ovat lisäksi joutuneet sähkölaitokselle vievän uuden Kaukolantien alle. Löydöt: rautakauden metalliesineitä, keramiikkaa, palanutta ja palamatonta luuta, kuonaa, palanutta savea ym.; lisäksi kivikauden löytöjä (KM 11634, 11603:54-192?). Röykkiö tai kumpu nro 110 (ns. ”kuningatarhauta”) oli Kaukolan kaikista tutkituista röykkiöistä rikkain; sen nuoremman roomalaisajan löytöaineisto käsitti mm. seitsemän erilaista solkea, kaula- ja rannerenkaita, sormuksia jne. (Salmo 1952: 82).

Röykkiöt (117) ja (118)

Röykkiö ”117” on merkitty v. 1946 karttaan röykkiön 67 (uuden numeroinnin mukaan) E- tai ENE-puolelle, pellolle. Röykkiö ”118” on merkitty saman pellon NW-reunaan, Hohkon talolle vievän soratien SE-puolelle. H. Salmon mukaan molemmat röykkiöt olivat jo edellisen kartoituksen aikaan melkein kokonaan tuhoutuneet, koska Saukon tilan omistaja oli ”toisinaan...yrittänyt raivata kumpuja pelloksi” (Salmo 1946: 4). Vuoden 2004 kartoituksen yhteydessä röykkiön ”117” paikalta, pellolta löytyi vain pieni keramiikan muru ja hyvin pieni palaneen luun siru, joten röykkiö oli tuhattu todennäköisesti jo vuosia/vuosikymmeniä sitten. On kuitenkin mahdollista, että kyseessä on vain väärin merkitty röykkiö 67. Sen sijaan röykkiön ”118” kohdan länsipuolelle, soratien eteläpuolelle oli todennäköisesti hiljattain kasattu pellolta raivattuja kiviä ja maata, josta poimittiin jonkin verran palamatonta luuta; myös naapuritalon, Hohkon isännän kertoman mukaan paikalta oli viime keväällä raivattu röykkiö. Röykkiöiden ”117” ja ”118” paikkojen välimaastosta, pellolta löysimme lisäksi toisen, hieman isomman saviastianpalan ja kappaleen palanutta savea. Alueelta poimittiin myös kivikautisia asuinpaikkalöytöjä (ks. kohteen *Vammala Hartolankoski* tarkastuskertomus liitteessä).

Röykkiö (137)

Merkitty v. 1946 karttaan Juvelan metsäalueelle, röykkiön ”136” (nro 26 uudessa kartoituksessa) SW-puolelle ja röykkiön ”135” (nro 27 uudessa kartoituksessa) W-puolelle. Saattoi jäädä löytämättä tiheään kasvillisuuden takia tai kyseessä on väärin merkitty röykkiö 25 tai 28 (uuden numeroinnin mukaan).

2.2. HIUKKASAARI (röykkiöt ja vallit)

<i>Kunta:</i>	Vammala
<i>Kylä:</i>	Kaukola
<i>Kohteen nimi:</i>	Hiukkasaari
<i>Mj.rek.nro.:</i>	912 01 0017
<i>Muinaisjäännöstyyppi:</i>	kivirakenteet
<i>Tyypin tarkenne:</i>	röykkiöt, kivivallit
<i>Lukumäärä:</i>	4, 2
<i>Ajoitus:</i>	rautakausi (?)
<i>Rauhoitusluokka:</i>	1
<i>Peruskartta:</i>	2121 04 KIIKKA
<i>Koordinaatit:</i>	x = 6803 225-325, y = 2438 590-760 (KKJ) p = 6809 735-840, i = 3278 070-235 (YKJ) z = 58-61 (v. 2004 kartoitettujen rakenteiden alue)
<i>Etäisyystieto:</i>	Tyrvään uudesta kirkosta 3,1 km WSW
<i>Tila 1:</i>	4:12 Hohko

- Kiinteistötunnus:* 912-465-4-12
Maanomistaja: Hohko Tauno Ensio, os. Kaukolantie 227, 38210 VAMMALA
- Tila 2:* 2:88 Ala-Knaapi
Kiinteistötunnus: 912-465-2-88
Maanomistaja: Pohjala Lauri Juhani, os. Knaapintie 26, 38210 VAMMALA
- Tila 3:* 2:15 Hiukkasaari
Kiinteistötunnus: 912-465-2-15
Maanomistaja: Vänniä Seppo Juhani, os. Knaapintie 27, 38210 VAMMALA
- Tila 4:* 1:53 Vänniä
Kiinteistötunnus: 912-465-1-53
Maanomistaja: Vänniä Seppo Juhani, os. Knaapintie 27, 38210 VAMMALA
- Tila 5:* 3:4 Metsä-Juvela
Kiinteistötunnus: 912-465-3-4
Maanomistaja: Suomen valtio, Metsähallitus/Parkanon toimisto, os. Satakunnankatu 25, PL 38, 38701 PARKANO
- Tutkimuksen laatu:* kartoitus
Tutkimuslaitos: Pirkanmaan maakuntamuseo/kulttuuriympäristöyksikkö
Kenttätyönjohtaja: FM Vadim Adel
Kenttätyöaika: 3.5.2004
Löydöt: KM 34681 (keramiikkaa 1 kpl, palanutta luuta 1 kpl)
Negatiivit: 131878-131881
Diapositiivit: 53523-53526
Kartat: 1:20 000, 1:1000
- Aiemmat tutkimukset:* Tarkastus Reinholm 1868, Appelgren 1886 (1891)
Kartoitus Meinander ja Salmo 1946
Kaivaukset Salminen 1979 (raportti: 1980), Korkeakoski-Väisänen 1979, Pärssinen & Niemelä 1981 (raportti: Luoto 1982)
- Aiemmat löydöt:* TYA 161, 178
Kohdekuvaukset:

Röykkiö 1

- Koordinaatit:* $x = 6\ 803\ 305$, $y = 2\ 438\ 615$ (KKJ)
 $p = 6\ 809\ 820$, $i = 3\ 278\ 095$ (YKJ)
 $z = n. 60-61$
- Tila:* 1:53 Vänniä
Sijainti: Saaren NW-päässä olevan kalliomäen tasaisella laella, sähkölinjasta 6 m NE.
Mitat: 2,7 (NW-SE) x 2,5 m, korkeus n. 0,4 m
Kuvaus: Soikea, tasalakinen. Koostuu mahdollisesti vain yhdestä kallion päälle ladotusta kivikerroksesta, jonka lisäksi on kasattu jonkin verran maata. Vain kolme 0,2-0,3 m kokoista kiveä on osittain näkyvissä. Röykkiö kasvaa sammalta ja vadelmaa.
- Aiemmat tiedot:* röykkiö nro 1 v. 1946 kartoituksessa

Röykkiö 2

Koordinaatit: x = 6 803 305, y = 2 438 620 (KKJ)
p = 6 809 820, i = 3 278 100 (YKJ)
z = n. 60-61

Tila: 4:12 Hohko

Sijainti: Saaren NW-päässä olevan kalliomäen tasaisella laella, hyvin ison kuusen alla, sähkölinjasta 10 m NE. Röykkiöltä avautuu näköala pohjoiseen, Liekovedelle ja Kupperinkoskelle.

Mitat: 4,1 (E-W) x 3,8 m, korkeus n. 0,7 m

Kuvaus: Soikeahko, turpeen ja karikkeen peittämä. Näkyvissä on muutamia 0,3-0,6 m kokoisia kiviä; osa niistä sijaitsee röykkiön N- ja W-reunoilla ja kuuluu mahdollisesti reunakehään. Röykkiön päällä kasvaa hyvin iso kuusi, S-reunalla on kuivunut kataja.

Negatiivit: 131879

Diat: 53524

Aiemmat tiedot: röykkiö nro 2 v. 1946 kartoituksessa

Röykkiö 3

Koordinaatit: x = 6 803 260, y = 2 438 730 (KKJ)
p = 6 809 770, i = 3 278 205 (YKJ)
z = n. 58-59

Tila: 2:15 Hiukkasaari

Sijainti: Saaren SE-osassa, rantaterassilla, n. 2 m rantatörmästä SW, ison, vanhan koivun alla.

Mitat: 4,1 (W-E) x 3,3 m, korkeus n. 0,5 m



Hiukkasaaren röykkiö 3 kaakosta kuvattuna.

Kuvaus: Pyöristetyn kolmion tai segmentin muotoinen, kuperalakinen. Reunoilla hahmottuu 0,3-0,7 m kokoisista, pääosin sammaloituneista kivistä koostuva

reunakehä, jonka N-sivulla sijaitsee suurin, 0,5 m korkea kivi. Röykkiön päällä kasvaa sammalta, mustikkaa, vesaa, SW-reunalla iso kataja ja röykkiön keskellä iso, vanha koivu.

Negatiivit: 131878
Diat: 53523
Aiemmat tiedot: röykkiö nro 3 v. 1946 kartoituksessa

Röykkiö 4

Koordinaatit: $x = 6\ 803\ 225$, $y = 2\ 438\ 760$ (KKJ)
 $p = 6\ 809\ 735$, $i = 3\ 278\ 235$ (YKJ)
 $z = n. 58,5-59$

Tila: 3:4 Metsä-Juvela

Sijainti: Saaren SE-päässä, välittömästi vanhan tienpohjan SW-puolella.

Mitat: 2,2 x 2,2 m; korkeus n. 0,7 m suurimman kiven kohdalla, muuten n. 0,4 m.

Kuvaus: Neliömäinen röykkiö. NE-osassa on n. 1,2 x 0,8 x 0,6 m kokoinen, osittain sammaloitunut maakivi. Muualla sammalen alla hahmottuu paikoin halkaisijaltaan n. 30 cm olevia kiviä. Kasvaa sammalta, heinää, vadelmaa. Röykkiöstä 3 m etelään sijaitsee n. 2,5 x 1,5 x 0,5 m kokoinen, sammaloitunut *maakumpu*, joka v. 1946 kartoituksessa on ilmeisesti tulkittu muinaisvallin (ks. alempana) osaksi, sen kaakkoispääksi. Tästä kummusta 2 m etelään alkaa kosken *perkauskivikko*. Röykkiö 4:n N-puolella kulkee NW-SE-suuntaisesti 1940-luvulla rakennetun *tien pohja*.

Aiemmat tiedot: röykkiö nro 4 v. 1946 kartoituksessa

Kiven- ja maansekainen valli, osa 1 (NW-kulma)

Koordinaatit: $x = 6\ 803\ 295-325$, $y = 2\ 438\ 590-640$ (KKJ)
 $p = 6\ 809\ 810-840$, $i = 3\ 278\ 070-115$ (YKJ)
 $z = n. 58-60$

Tila: 4:12 Hohko (valliosan NE-osa), 1:53 Vänniä (valliosan SW-osa)

Sijainti: Saaren NW-päässä, rantaterassin reunalla, jota pitkin se kulkee 7-23 m etäisyydellä nykyisestä rantaviivasta, kiertäen saaren korkeimpana kohtana olevaa kalliopohjaista mäkeä lännestä, luoteesta ja pohjoisesta; mäen laella sijaitsevat röykkiöt 1 ja 2 (ks. edellä).

Mitat: Pituus n. 60 m, leveys 2-3 m, korkeus n. 0,5 m.

Kuvaus: Melko epämääräinen, alun perin todennäköisesti luontainen (ranta)kivikko (kivien koko on suurimmillaan jopa 1,5 m), johon on luultavasti lisätty pienempiä kiviä ja maata.

Aiemmat tiedot: Kohde on vuoden 1946 kartassa osana yhtenäistä, saaren keskiosaa lännestä, pohjoisesta ja koillisesta kiertävää ”muinaislinnan vallia”. Vuonna 1979 tehtiin 2 x 4 m laajuinen koekaivaus (”kaivausalue C”) tämän valliosan NE-päässä, vallin kohdalla ja heti sen sisäpuolella (Salminen 1980). Löydöt: kuonaa, palanutta savea, keramiikkaa, kvartsia (TYA 161:224-233).

Kiven- ja maansekainen valli, osa 2 (NE-kulma)

Koordinaatit: $x = 6\ 803\ 295-310$, $y = 2\ 438\ 670-685$ (KKJ)
 $p = 6\ 809\ 810-825$, $i = 3\ 278\ 145-160$ (YKJ)
 $p = 6\ 809\ 82$, $i = 3\ 278\ 15$ (ison kulmakiven YKJ-koordinaatit GPS:n mukaan)
 $z = n. 58-59$

Tila: 4:12 Hohko (vallin kulma ja NW-osa), 2:88 Ala-Knaapi (vallin SE-osa)

- Sijainti:* Saaren N-osassa, rantaterassin reunalla, lammen SW-puolella. Vallilta avautuu näkymä koilliseen, Liekovedelle.
- Mitat:* 20 x 1,5-4 m, korkeus n. 0,5-0,7 m
- Kuvaus:* Selvästi ihmisen tekemä vallimainen rakenne, jonka keskiosassa, koilliseen pistävässä kulmassa sijaitsee 4 x 2 m kokoinen kivi. Kiven korkeus ylä- eli SW-puolelta (terassilta) mitattuna on n. 1,4 m ja ala- eli NE-reunasta (törmästä) mitattuna n. 2,5 m. Kiven NW-puoleisen, WNW-ESE-suuntaisen, melko tasaisen valliosan pituus on 9,5 m, leveys n. 3 m. Kiven SE-puolella olevan, NW-SE-suunnassa kulkevan ja samalla laskevan valliosan pituus on 10,5 m, leveys 1,5-4 m. Kivien koko on 0,3-0,8 m, mukana on lisäksi isompia maakiviä. Valli on pääosin turpeen peitossa ja kasvaa sammalta tai heinää; SE-osan keskellä, korkeimmalla kohdalla kasvaa kaksi isoa, vanhaa koivua ja vielä yksi koivu vallin SE-päässä.
- Negatiivit:* 131880-131881
- Diat:* 53525-53526
- Aiemmat tiedot:* Vuoden 1946 kartassa kohde on osana yhtenäistä, saaren keskiosaa lännestä, pohjoisesta ja koillisesta kiertävää ”muinaislinnan valliä”. Vuonna 1979 tehtiin 4 x 4 m:n laajuinen kaivaus (”kaivausalue B”) vallin sisäpuolella, sen juurella, ison kiven W-puolella (Korkeakoski-Väisänen 1979). Löydöt: keramiikkaa, palanutta savea, kvartsia, kiviesineen teräosa, rautanaula (TYA 161: 5-6, 13, 204-223). Vuonna 1981 kaivausalue laajennettiin vallin puolelle 1 x 4 m:n laajuisella kaistalla. Vallin funktiosta tai iästä ei saatu selvyttä (Luoto 1982). Löydöt: kivilautista keramiikkaa, kvartsi-iskoksia, palanutta savea (TYA 178:).



Vallin NE-kulman NW-osa lounaasta kuvattuna.

3. YHTEENVETO

Tutkimusalueelta tunnettiin edellisen, vuoden 1946 kartoituksen mukaan 76 rautakautiseksi haudaksi tulkittua kiviröykkiötä. Uuden, v. 2004 kartoituksen yhteydessä paikannettiin ja dokumentoitiin 73 röykkiötä, joista 55 oli tunnettu ennestään. Niiden joukossa on kuusi 1940-luvulla tutkittua ja kaivausten jälkeen ennallistettua röykkiötä; yhdeksän röykkiötä oli jätetty silloin ennallistamatta voimalaitoksen ja tien rakentamisen takia. Lisäksi maastosta jäi löytämättä yhdeksän muuta v. 1946 karttaan merkittyä, tutkimatonta röykkiötä, joista neljä oli kuitenkin oletettavasti pääosin tuhattu jo ennen vuotta 1946. Kolme röykkiötä jäi paikantamatta mahdollisesti maastotekijöiden, kuten tiheän kasvillisuuden, tai edellisen kartoituksen epätarkkuuden takia; kaksi röykkiötä on todettu hävitetyksi vuoden 1946 jälkeen. Uusia röykkiöitä löysimme 18 kpl.

Kartoitetut röykkiöt muodostavat kolme ryhmittymää. Suurin, n. 280 (N-S) x 150 m laaja röykkiöryhmä sijaitsee kartoitusalueen pohjoisosassa, mäellä, pääosin Juvelan tilan maalla, ja sen röykkiöt (nrot 1-62) muodostavat yhtenäisen röykkiöryhmän Kaukolantien itäpuolella edellisenä vuonna kartoitettujen röykkiöiden kanssa. Tutkimusalueen eteläosassa, pienemmän mäen etelärinteellä sijaitsevaan, n. 160 (WSW-ENE) x 40 m laajuiseen ryhmään kuuluu enää seitsemän röykkiötä (nrot 63-69). Neljä röykkiötä sijaitsee Hiukkasaarella, missä paikannettiin lisäksi kaksi vallimaista kiven- ja maansekaisista rakennetta.

Röykkiöiden koko, muoto ja rakenne vaihtelevat. Osa niistä on selvästi maansekaisia, osa koostuu pelkistä kivistä. Tyypillisin röykkiö on muodoltaan soikeahko, 3-5 m pitkä, 2-4 m leveä ja 0,4-0,7 m korkea, kasattu pääosin 0,2-0,5 m kokoisista kivistä. On tavattu myös pyöreitä, neliö- ja kolmiomaisia röykkiöitä. Yli 6 m mittaisten ja yli 0,7 m korkeiden röykkiöiden osuus on 21-22 % (15-16 kpl). Silmäkivellisiä röykkiöitä on 24, eli 36 % kaikista tutkimattomista röykkiöistä. Merkkejä mahdollisesta reunakehästä havaittiin kuudessa tapauksessa. Suurin osa kartoitetuista röykkiöistä on todennäköisesti rautakautisia hautoja. Osa röykkiöistä on luultavasti viljelyröykkiöitä historialliselta ajalta tai vanhempia. Kolme röykkiötä tulkittiin historiallisen ajan kiukaiden/uunien raunioiksi. Alueella todettiin lisäksi mahdollinen rakennuksen perustus (?), mittasuhteiltaan kuitenkin epätyypillinen (nro 44). Röykkiöiden alkuperän ja iän selvittäminen luotettavin perustein vaatii kuitenkin niiden kaivaustutkimuksia.

Kaukolan ja Tyrväänkylän muinaisjäännösalueen röykkiöitä voi vuoden 2004 tutkimusten jälkeen pitää kartoitettuina ja niiden tietoja päivitettyinä. Pirkanmaan maakuntamuseon ja Tyrvään seudun Museon inventointiprojektin aikana kartoitettujen eri-ikäisten röykkiöiden lukumäärä on yhteensä 388. Kokonaiskuva alueen kaikista kiinteistä muinaisjäännöksistä saadaan kuitenkin vasta silloin, kun on tehty myös maanalaisten rakenteiden/kerrostumien inventointi (koekaivaus) röykkiöiden välisillä alueilla ja niiden ympärillä. Merkkejä tasaisen maan kalmistoista on aikaisemmin todettu esimerkiksi Kaukolantien itäpuolella. Uuden kartoituksen piiriin ei myöskään ole saatu vielä alle kilometrin etäisyydellä Kaukolan kalmistosta sijaitsevaa Liekosaarta.

ARKISTOLÄHTEET

- Korkeakoski-Väisänen, Kristiina 1980: Vammalan Hiukkasaaren muinaislinnan kaivaus 2.7.-17.8.1979. Raportti. TYA.– PM, arkisto. 7 s.
- Leppäaho, Jorma 1946: Tyrvää, Kaukola, Juvela ja Saukko, Myllyvainio. Rautakautisten löytöpaikkojen kaivaus. Raportti. - MV/AOA. 9 s.
- Lompolo, Virva 2000: Vammala, Kaukola. Arkeologinen kartoitus 2000. Raportti. PM.– PM, arkisto. 65 s.
- Luoto, Jukka 1982: Vammala, Hiukkasaari 1981. Kaivauskertomus 17.6.-5.7.1981. Raportti 23.2.1982. TYA.– PM, arkisto. 3 s.
- Luoto, Jukka & Niemelä, Juha 1981: Vammala, Hiukkasaari 1980. Kaivauskertomus 17.3.1981. TYA.– PM, arkisto. 4 s.
- Meinander, C. F. ja Salmo, H. 1946: Tyrvään pitäjän Kaukolan kylän hautakumpualue. Kartta 1:1000. – MV/AOA.
- Pellinen, Hanna-Maria 2002: Vammalan Tyrväänkylän Toivon, Pukin, Harjulan ja Riihimäen sekä Kaukolan koulun alueen rökkiökartoitus 2002. Raportti. PM.– PM, arkisto. 43 s.
- Pellinen, Hanna-Maria 2003: Vammalan Kaukolan Ala-Knaapin ja Juvelan tilojen rökkiökartoitus 2003. Raportti. PM. 60 s. – PM, arkisto.
- Salminen, Erkki 1980: Kertomus kaivauksista Vammalan Hiukkasaarella 4.-30.6.1979. Raportti 19.2.1980. TYA. - PM, arkisto. 6 s.
- Salmo, Helmer 1946: Kertomus tutkimuksista Tyrvään pitäjän Kaukolan ja Tyrvään kylissä kesäk. 4 – heinäk. 21 p:nä 1946. Raportti. - MV/AOA.
- Salmo, Helmer 1948: Kaivaukset Tyrvään pitäjän Lieko- eli Pappilansaarella ja Kaukolan kylässä kesä- ja heinäkuussa 1947. Raportti 6.II.1948. - MV/AOA. 8 s.
- Salmo, Helmer 1949: Kaivaukset Tyrvään pitäjän Kaukolan kylässä kesäkuussa 1948. Raportti 10.1.1949. - MV/AOA.

KIRJALLISUUTTA

- Appelgren, Hjalmar 1891: *Suomen muinaislinnat. Tutkimus vertailevan muinaistieteen alalla.* – SMYA XII. Hki. 237 s.
- Lompolo, Virva 2001: Kartoitusta Vammalan Kaukolan rautakautisella kalmistoalueella. – *Pirkan maan alta 2. Arkeologisia tutkimuksia.* (Tampereen museoiden julkaisuja 58). Tampere. S. 48-54.
- Luoto, Jukka 1984: Liedon Vanhanlinnan mäkilinna. – SMYA 87. Hki. 235 s.
- Pellinen, Hanna-Maria 2003: Hautaröykkiöistä peltokumpuihin – Muinaishautojen suojelua Vammalan Kaukolassa. - *Pirkan maan alta 4. Arkeologisia tutkimuksia.* (Tampereen museoiden julkaisuja 68). Tampere. S. 13-19.
- Salmio, Leena 1980: Tyrvään Kaukolan, Tyrväänkylän ja Liekosaaren rautakautiset kalmistot. Suomalaisen ja vertailevan arkeologian pro gradu –tutkimus. – *Karhunhammas 6.* Turku. 224 s.
- Salmo, Helmer 1952: Rautakausi. *Satakunnan historia II.* Vammala. 512 s.
- Salo, Unto 2004a: *Sastamalan historia 1,2. Esihistoria.* Hämeenlinna. 607 s.
- Salo, Unto 2004b: *Sastamalan historia 1,2.* Esihistorian liiteosa. Hämeenlinna. 288 s.

LYHENTEET

AOA	arkeologian osasto, arkisto
MV	Museovirasto (Helsinki)
PM	Pirkanmaan maakuntamuseo (Tampere)
SMYA	Suomen Muinaismuistoyhdistyksen Aikakauskirja
TYA	Turun yliopisto, arkeologian oppiaine (Turku)

LUETTELO MUSTAVALKONEGATIIVEISTA

Kuvannut Vadim Adel

Negatiivit on luetteloitu Museoviraston arkeologian osaston kokoelmiin.

neg nro	kuvan aihe	kuvattu suunnasta	pvm 2004
131846	Röykkiö 1.	NW	21.4.
131847	Röykkiö 2	NE	21.4.
131848	Röykkiö 3.	N	21.4.
131849	Röykkiö 5.	SE	21.4.
131850	Röykkiö 4.	W	21.4.
131851	Röykkiö 6.	WNW	21.4.
131852	Röykkiö 7.	WSW	21.4.
131853	Röykkiö 10.	S	21.4.
131854	Röykkiö 9.	SSW	23.4.
131855	Röykkiö 14.	W	23.4.
131856	Röykkiö 11.	SSW	23.4.
131857	Röykkiö 17.	SW	23.4.
131858	Röykkiö 19.	SE	23.4.
131859	Röykkiö 20.	SW	23.4.
131860	Röykkiö 24.	S	26.4.
131861	Röykkiö 23.	NW	26.4.
131862	Röykkiö 30.	ESE	27.4.
131863	Röykkiö 37.	E	27.4.
131864	Röykkiö 36.	SW	28.4.
131865	Röykkiö 35.	SSW	28.4.
131866	Röykkiö 42.	WSW	28.4.
131867	Röykkiö 43.	SE	28.4.
131868	Röykkiö 44.	WNW	28.4.
131869	Röykkiö 52.	E	29.4.
131870	Röykkiö 45.	N	29.4.
131871	Röykkiö 46.	WNW	29.4.
131872	Röykkiö 54.	S	29.4.
131873	Röykkiö 55.	E	29.4.
131874	Röykkiö 59.	S	30.4.
131875	Röykkiö 60.	SW	30.4.
131876	Röykkiö 61.	NE	30.4.
131877	Röykkiö 64.	SW	30.4.
131878	Hiukkasaari. Röykkiö 3.	SE	3.5.
131879	Hiukkasaari. Röykkiö 2.	NW	3.5.
131880	Hiukkasaari. Vallin NE-kulman NW-osa.	SW	3.5.
131881	Hiukkasaari. Vallin NE-kulman SE-osa.	SSE	3.5.

LUETTELO DIAPOSITIIVEISTA

Kuvannut Vadim Adel

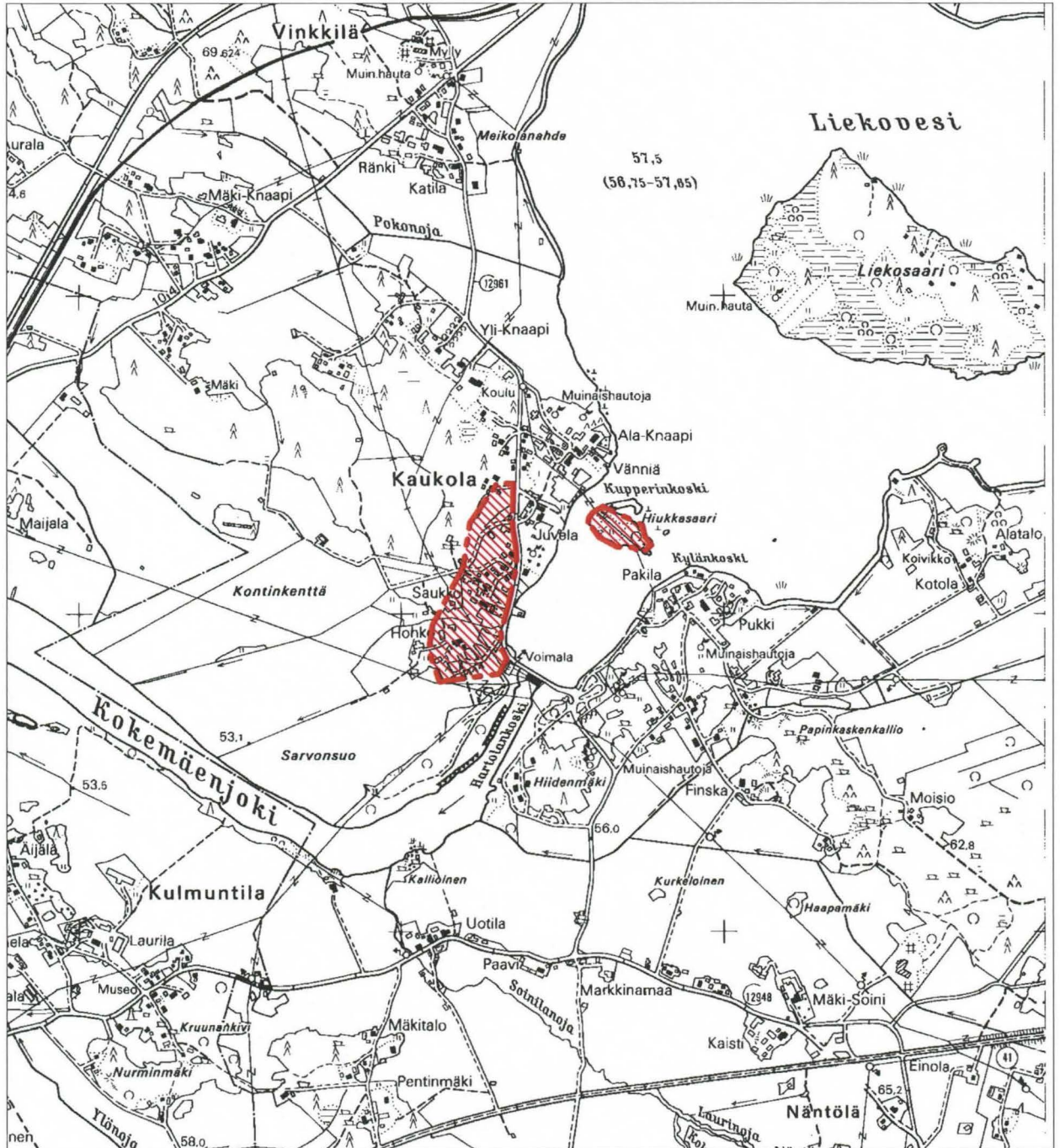
Diat on luetteloitu Museoviraston arkeologian osaston kokoelmiin.

dia nro	kuvan aihe	kuvattu suunnasta	pvm 2004
53491	Röykkiö 1.	NW	21.4.
53492	Röykkiö 2	NE	21.4.
53493	Röykkiö 3.	N	21.4.
53494	Röykkiö 5.	SE	21.4.
53495	Röykkiö 6.	WNW	21.4.
53496	Röykkiö 7.	WSW	21.4.
53497	Röykkiö 10.	S	21.4.
53498	Röykkiö 9.	SSW	23.4.
53499	Röykkiö 14.	W	23.4.
53500	Röykkiö 11.	SSW	23.4.
53501	Röykkiö 17.	SW	23.4.
53502	Röykkiö 19.	SE	23.4.
53503	Röykkiö 20.	SW	23.4.
53504	Röykkiö 24.	S	26.4.
53505	Röykkiö 23.	NW	26.4.
53506	Röykkiö 30.	ESE	27.4.
53507	Röykkiö 37.	E	27.4.
53508	Röykkiö 36.	SW	28.4.
53509	Röykkiö 35.	SSW	28.4.
53510	Röykkiö 42.	WSW	28.4.
53511	Röykkiö 43.	SE	28.4.
53512	Röykkiö 44.	WNW	28.4.
53513	Röykkiö 52.	E	29.4.
53514	Röykkiö 45.	N	29.4.
53515	Röykkiö 46.	WNW	29.4.
53516	Röykkiö 54.	S	29.4.
53517	Röykkiö 55.	E	29.4.
53518	Röykkiö 59.	S	30.4.
53519	Röykkiö 60.	SW	30.4.
53520	Röykkiö 61.	NE	30.4.
53521	Röykkiö 64.	SW	30.4.
53522	Röykkiö 67 ja kivikautinen löytöalue.	NE	4.5.
53523	Hiukkasaari. Röykkiö 3.	SE	3.5.
53524	Hiukkasaari. Röykkiö 2.	NW	3.5.
53525	Hiukkasaari. Vallin NE-kulman NW-osa.	SW	3.5.
53526	Hiukkasaari. Vallin NE-kulman SE-osa.	SSE	3.5.

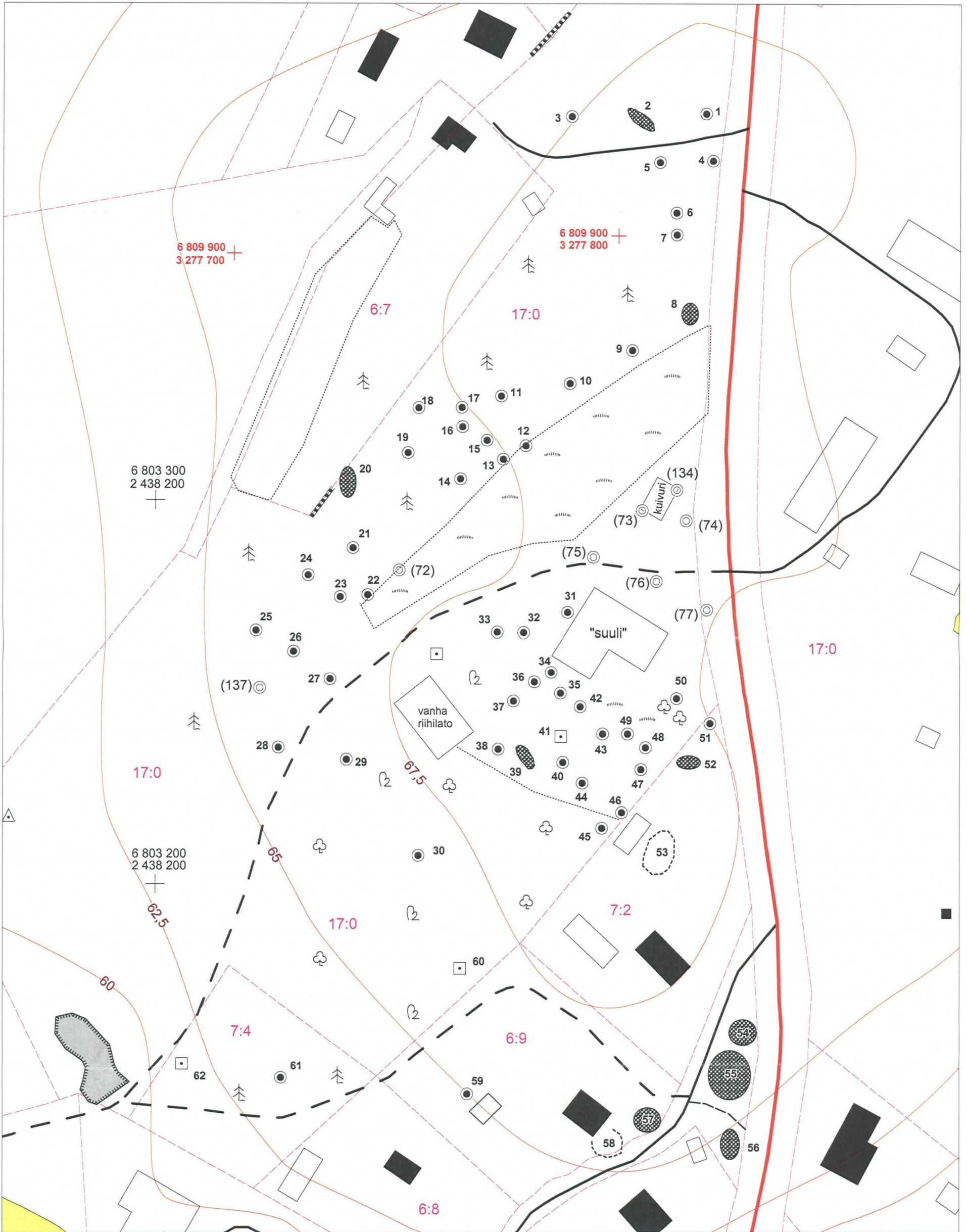
VAMMALA, KAUKOLA JA HIUKKASAARI
RÖYKKIÖKARTOITUS 2004

PERUSKARTTAOTE

Ote PerusCD:ltä "Häme, versio 99" (Pk 2121 04) (c) Maanmittauslaitos
Mk 1:20 000



kartoitusalue

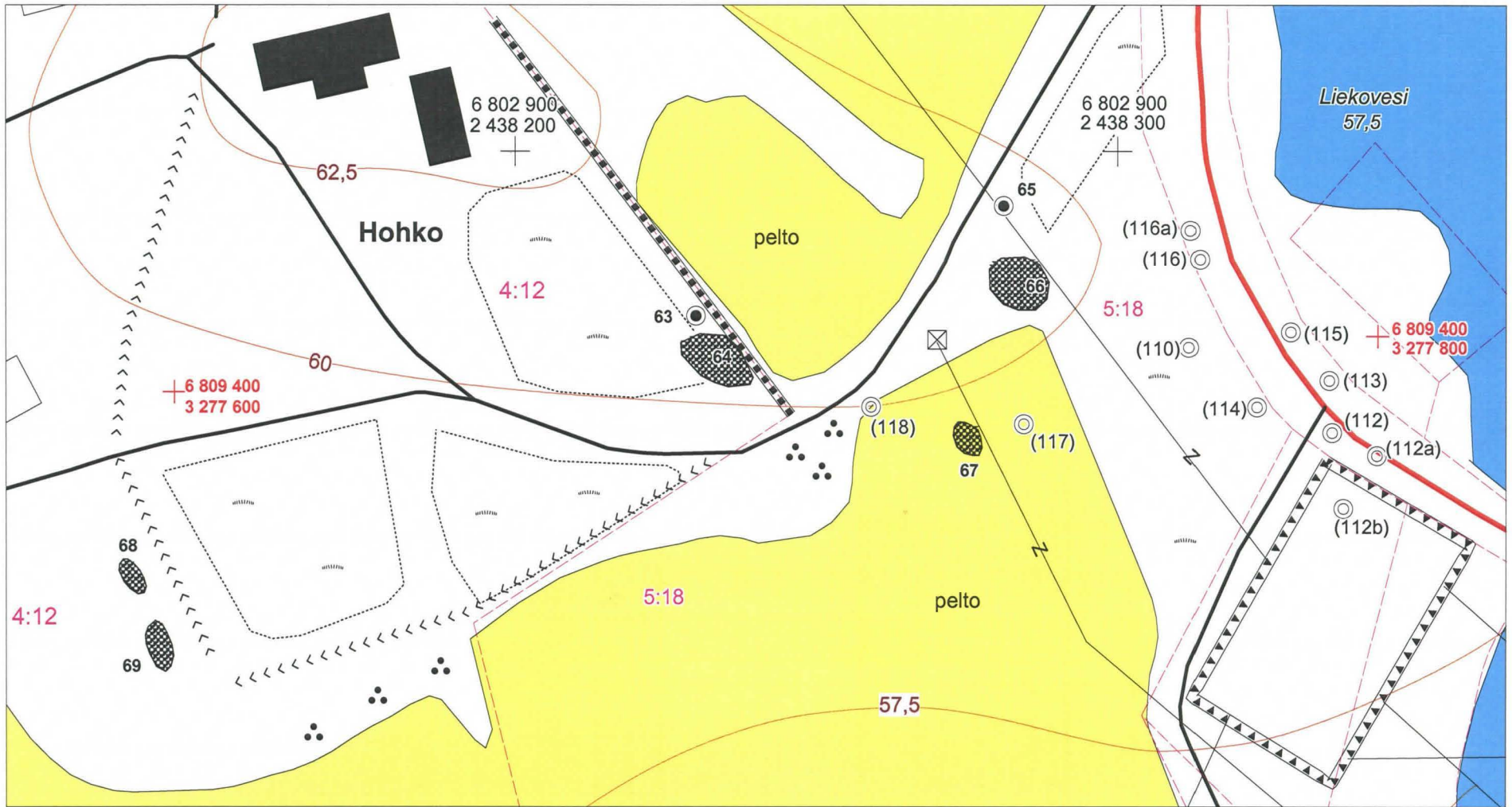


VAMMALA, KAUKOLA JA HIUKKASAARI
RÖYKKIÖKARTOITUS 2004




YLEISKARTTA
Kartoitusalueen pohjoisosa
1:1000

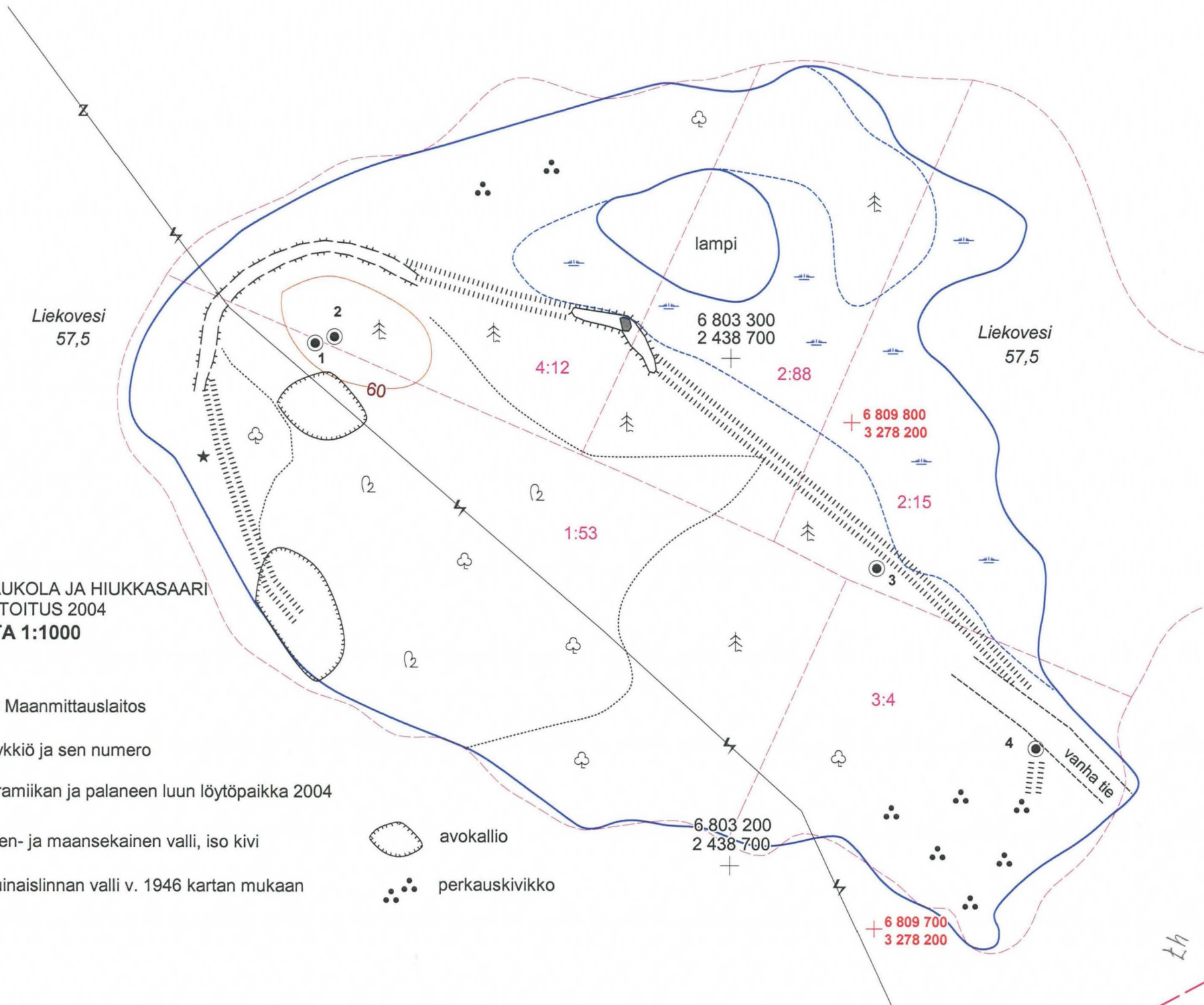
Piirt. V. Adel
Pohjakartta (c) Maanmittauslaitos

- | | | | |
|--------|--|---|--|
| 24 ● | röykkiö ja sen numero
(kohdemerkintä, keskipiste) | ○ | osittain hahmottuva röykkiö |
| ● | yli 6 m mittainen röykkiö
(aluemerkintä) | □ | kiukaan/uunin raunioksi tulkittu röykkiö |
| (72) ○ | v. 1946 karttaan merkitty röykkiö,
jota ei löydetty v. 2004, ja sen vanha nro | ▨ | kivaita |



VAMMALA, KAUKOLA JA HIUKKASAARI
 RÖYKKIÖKARTOITUS 2004
YLEISKARTTA 1:1000
 Kartoitusalueen eteläosa
 Piirt. V. Adel
 Pohjakartta (c) Maanmittauslaitos

- | | | | |
|--|--|---|----------------------|
| 24 ● | röykkiö ja sen numero
(kohdemerkintä, keskipiste) |  | kiviaita |
|  | yli 6 m mittainen röykkiö
(aluemerkintä) |  | pellonraivauskivikko |
| (72) ⊙ | v. 1946 karttaan merkitty, tutkittu
tai tuhoutunut röykkiö ja sen nro | | |



VAMMALA, KAUKOLA JA HIUKKASAARI
RÖYKKIÖKARTOITUS 2004
YLEISKARTTA 1:1000

Hiukkasaari

Piirt. V. Adel


Pohjakartta (c) Maanmittauslaitos

2 ● röykkiö ja sen numero

★ keramiikan ja palaneen luun löytöpaikka 2004

 kiven- ja maansekainen valli, iso kivi

 muinaislinnan valli v. 1946 kartan mukaan

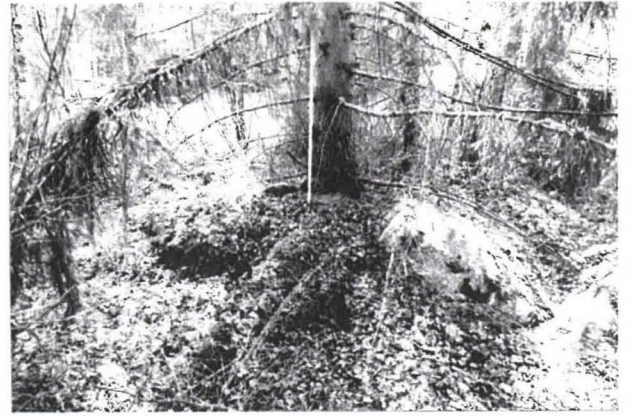
 avokallio

 perkauskivikko

th



neg 131846



neg 131848



neg 131847



neg 131849



neg 131850



neg 131851



neg 131852



neg 131853



neg 131854



neg 131855



neg 131856



neg 131858



neg 131857



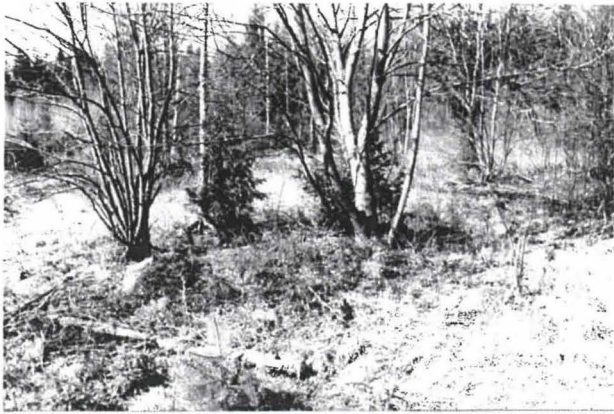
neg 131859



neg 131860



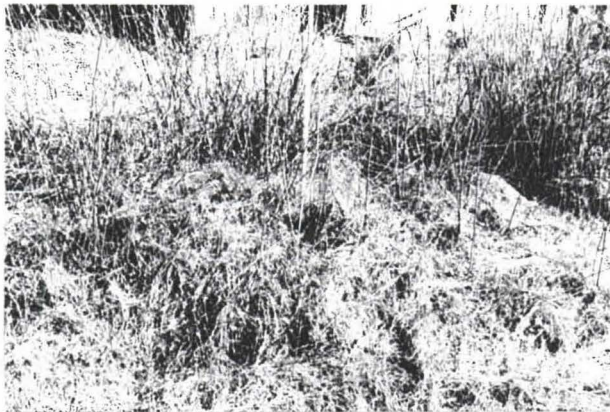
neg 131861



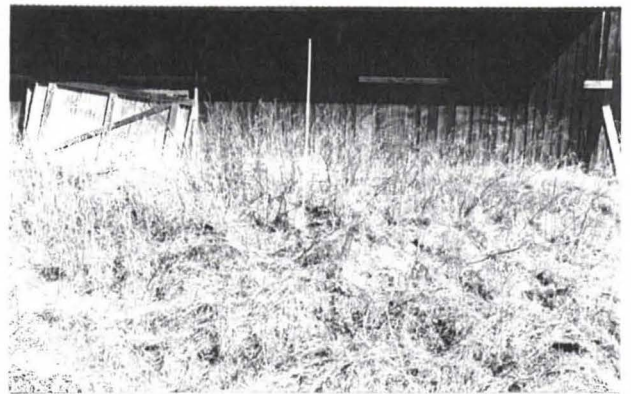
neg 131862



neg 131863



neg 131864



neg 131865



neg 131866



neg 131867



neg 131868



neg 131869



neg 131870



neg 131871



neg 131872



neg 131873



neg 131874



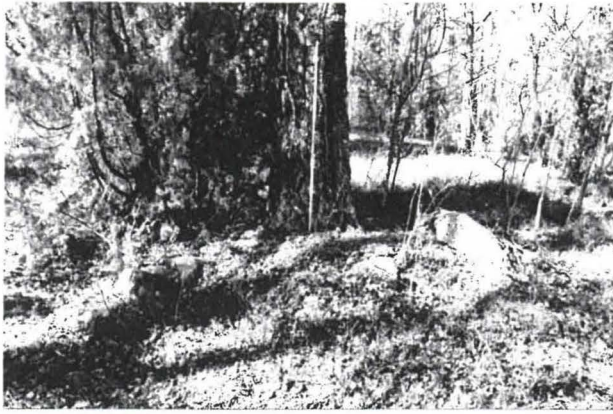
neg 131875



neg 131876



neg 131877



neg 131878



neg 131879



neg 131880



neg 131881