

Enlist. tsto 72/30.3.1984

VAMMALA, (KARKKU), KUTALA, PIPO, OHRINIEMI, rautakautisten
hautaröykkiöiden kaivaus 27.6. - 30.8. 1983.

Kunta: Vammala, ent. Karkku

Kylä: Kutala (hallinnollisesti Oravula)

Tila: Seppä, RN:o 2¹⁰

Maanomistaja: Maanviljelijä Knuutila, Seppo Pellervo

38120 Kutala

puh. (932) 56146

Peruskarttalehti: 2121 11, Suoniemi, painettu 1961

Kaivausalueiden koordinaatit:

Ohriniemi 1 x = 6812 36

y = 454 07

z = 62.43

Ohriniemi 2 x = 6812 34

y = 454 10

z = 61.94

Inventoinnit: ei ole

Kaivaukset: E.Sarasmo 19523

Paikalta saadut löydöt: Ohriniemi 1 TYA 233: 1 - 543

Ohriniemi 2 TYA 233: 544 - 624

Valokuvien negatiivit: Ohriniemi 1 TYA 7013-48, 7050, 7053-4,
7056, 7107-7114, 7116-7173

Ohriniemi 2 TYA 7051-52, 7054-55,
7057-7106, 7115

Hiidenmäki TYA 7049

Diakuvat: Ohriniemi 1 TYA 106: 1-48, 106: 65, 106: 69-71

Ohriniemi 2 TYA 106: 49-63, 106: 64, 106: 66-68

Hiidenmäki TYA 106: 72

Liittöt: - 4 karttaliitettä, liitteet 1 - 4

- esineistöliite (Ohriniemi 1), liite 5

- luettelo mustavalkonegatiiveista, liitteet 6 - 12

- luettelo diakuvista, liitteet 13 - 16

- luettelo kaivauskartoista, liite 17

- luettelo näytteistä, liite 18

- 13 valokuvaliitettä

1. Kaivauksen tausta

Kun keväällä 1983 prof. Unto Salo, museonjohtaja Esko Pietilä ja allekirjoittaneet kaivausjohtajat tutustuivat ent. Karkun (nyk. Vammala) kiinteisiin muinaisjäänöksiin, kiinnitti huomiota Kutalan saarella samannimisessä kylässä Pipon talosta erotetulla Ohrinieni-nimisellä asuntotilalla oleva matala turpeen peittämä kumpare sekä tästä muutaman kymmenen metriä länteen olevalla matalalla mäellä toinen, hieman laajempi, maan ja kiven sekainen kumpare. Paikkojen ilmeisen esihistoriallisen luonteen vuoksi ne valittiin kesän 1983 kaivauskohteiksi. Kaivauskohteiden valinta ent. Karkusta liittyy Turun yliopiston arkeologian laitoksen Kokemäenjoen metallikautista asutuskehitystä selvittävään projektiin. Lisäksi eteläisen Karkun (ja yleensä Karkun) tutkimusaste on suhteellisen vähäinen, joten ko. kaivaus antaa uutta valaistusta alueen asutuskehitykseen.

Kaivaukset aloitettiin 27.6.1983 saattamalla ensimmäisellä viikolla päätökseen kesällä 1982 aloitettu kaivaus Karkun vanhalla kirkolla (Kirkkovainionmäki), mistä siirryttiin nyt puheenaoleville muinaisjäänöksille. Kaivauksia jatkettiin elokuun viimeiseen päivään saakka.

Kaivaustyövoimana oli 7 kokopäiväistä, koulunsa päättäneitä, alle 25-vuotiasta vammalalaista työtöntä nuorta, jotka työllistettiin valtion kunnille osoitetun työllistämistuen turvin. Työvoiman vaihtuvuuden vuoksi käytettiin kaivauksella yht. 16 nuorta.

Kaivausjohtajina toimivat hum.kand. Markku Teinonen ja hum.kand. Teija Tiitinen kesä-heinäkuussa, elokuussa oli kaivausjohtajana hum.kand. Markku Teinonen ja teknisenä apulaisena hum.kand. Olli Hörkkö. Palkkaukseen käytettiin valtion virastotyöntekijöille osoitettuja määrärahoja. Tutkimuksen vastuullisena johtajana oli prof. Unto Salo.

2. Muinaisjäännöksen ympäristö

2.1. Karkku

Vanha Karkun pitäjä sijaitsee Kokemäenjoen vesistöön kuuluvien pitkämaisten järvien Kulo- ja Rautaveden molemmin puolin. Karkun itäpuolella on Suoniemi, pohjoisessa Mouhijärvi ja lännessä ja etelässä Tyrvää. Kaakkoispäässä sijaitsevat Tottijärvi ja Vesilahti.

Maaston korkeus on matalimmillaan Kulo- ja Rautaveden rannoilla ja se nousee niiden molemmin puolin. Mainittujen järvien pinta on 57.5 m mpy, Karkun kaakkois- ja luoteisrajoilla maasto on jo n. 100 m mpy. Korkeimmat mäet ovat 130-140 m mpy. Korkeimmat kohdat ovat Karkun keskiosissa Kulo- ja Rautaveden välissä (Pirunvuori 151 m mpy ja Nohkuan Jyränvuori 180 m mpy). Karkussa on hyvin voimakkaat pinnanmuodon vaihtelut etenkin sen keski- ja koillisosissa. Karkun itäpuolella Suoniemessä maasto jatkuu epätasaisena, mutta länsipuolella Tyrväässä alkavat vähitellen Kokemäenjoen tasangot.

Geologisen kartan mukaan kallioperä on etupäässä kiillegneisiä. Karkun luoteispäässä on laaja porfyrigraniittialue. Maalajeista on moreeni yleisintä. Savikkoja on eniten Kulo- ja Rautaveden rannoilla ja saarilla (mm. Kutalan saarella). Asutus on edelleenkin keskittynyt näille saarille.

Kutalan saaren maaperä on suosiollinen melko vaateliaallekin kasvistolle (ainoastaan kaikkein vaateliain kalkkilajisto puuttuu lähes täysin). Karkun alueen lehtokasvit ovat keskittyneet Kutalan-Kiuralan seudulle, joka on pinnanmuodostukseltaan epätasaisinta ja vaihtelevimmää Karkussa. Epätasaisuus näkyy myös järvien mutkikkaissa rantaviivoissa. Maaston rikkinaisuus on asettanut aikojen kuluessa melko suuria rajoituksia maanviljelykselle.

2.2 Muinaisjäännösten lähiympäristö

Kesällä -83 kaivetut alueet sijaitsevat Kutalan saarella Kar-kun keskiosassa pienellä Kuloveteen työtyvällä Ohriniemi ni-misellä paikalla (Liite 1, Ohriniemi 1, Ohriniemi 2). Mui-naisjäännöksiltä on hyvä näköyhteys Kutalan vuolteelle. A-lueen maaperä on ennen peltojen raivausta ollut hyvin kivik-koista. Paikallisen väestön kertoman mukaan läheisen rannan kivivallit ovat syntyneet pellon raivauksen yhteydessä. Oh-riniemen maaperä on saven ja hiekan sekaista aluetta, joka nykyisin on peltona.

Kutalan saaren korkeimmat kohdat sijaitsevat sen pohjois- ja luoteisosassa. Ohriniemen kohdalla eivät alueen pinnanmuodot vaihtelee kovinkaan jyrkästi. Muinaisjäännösten sijaintialueel-la maa viettää loivasti itään ja etelään. Pohjoiseen ja län-teen maa nousee hieman jyrkemmin. Kulovesi kiertää niemen si-ten, että lähimmillään se on n. 40 m päässä muinaisjäännök-sistä.

Muinaisjäännökset sijaitsevat matalilla kalliopaljastumilla (Ohriniemi 1 hieman korkeammalla kuin Ohriniemi 2) n. 20 m päässä toisistaan. Muinaisjäännösten välillä on nykyisin pelto. Aivan muinaisjäännösten pohjoispuolelta kulkee pieni hiekkatie vuonna -52 tehdyille asuinrakennuksella, joka si-jaitsee muinaisjäännöksistä n. 60 m itään.

Kesällä -83 tutkittujen muinaisjäännösten suhteet muihin Ku-talan saaren kiinteisiin muinaisjäännöksiin ja irtolöytöi-hin.

Kutalan saari on arkeologiselle tutkimukselle erittäin mie-lenkiintoinen tutkimuskohde. Vuonna 1933 A.Äyräpää tutki Pison talon maalla Vanhamoisio nimisellä paikalla kaksi hau-takumpua, joista löytyi kansainvaellusaikaan ja merovinki-aikaan ajoittuvaa esineistöä. (ks. kaivauskertomus A.Äyräpää 1933). Vuonna -33 kaivetut hautakummut sijaitsevat Ohrinie-mestä n. 800 m lounaaseen.

Vuonna 1952 tehtiin Ohriniemen kärkeen uudisrakennus, jonka pihaa tasoitettaessa löydettiin rautakautinen hautakumpu. Osa kumusta oli ehditty tuhota ennenkuin E. Sarasmo saapui muinaistieteellisen toimikunnan toimeksiannosta tutkimaan alueen. Kumusta löytyi kansainvaellusajalta peräisin oleva paimensauvaneula, keihäänkärki ja puukko. Lisäksi kaivausten yhteydessä oli löytynyt runsaasti saviastian paloja.

Irtolöytönä on Kutalan saarelta saatu talteen viikinkiaikainen keihäänkärki. Sen löytöpaikka on kesän -83 kaivettujen muinaisjäännösten sijaintipaikalta n. 500 m pohjoiseen. Löytö tehtiin Ison-Hisson pellolta perunan istutuksen yhteydessä. Samalta paikalta löytyi myös saviastian palasia - mahdollisesti tällä paikalla on ollut hauta (Keihäänkärjen nykyinen sijaintipaikka Hämeen museo?).

Kesällä -83 kaivetuista muinaisjäännöksistä n. 300 m pohjoiseen pellon keskellä on n. 100 m² laajuudeltaan oleva pajukkoa kasvava saareke, jonka A. Erä-Esko on vuoden 1949 inventoinnissa maininnut mahdolliseksi muinaisjäännökseksi. Paikalta hän oli löytänyt hiiltä ja nokimaata.

Ennen kesän -83 tutkimuksia on Kutalan saarelta kaivettu kolme varmaa rautakautista hautakumpua, jotka ajoittuvat kansainvaellus-merovinkiajalle. Lisäksi tunnetaan yksi viikinkiaikainen irtolöytö. Löydöt sijoittuvat vuosien 500 - 1000 jKr. joten on todennäköistä, että saarella on pitkä asutushistoria.

2.3 Muinaisjäännösten lähiympäristössä tapahtuneet häiriöt

Kesällä -83 tutkitut muinaisjäännökset ovat peltoaukean keskellä ja näin ollen jatkuvasti alttiina muutoksille. Raivattaessa ympärillä olevia peltoja on muinaisjäännösten päälle saatettu nostaa kiviä. Varsinkin kaivausalue Ohriniemi 1 koillisosassa oli kiviä, jotka todennäköisesti eivät kuuluneet muinaisjäännökseen. Vaikutti siltä, että ne oli siirretty paikalle vasta varsinaisen muinaisjäännöksen maaduttua.

1950-luvun alkuun asti ovat Ohriniemellä sijaitsevat muinaisjään-
nökset mahdollisesti pysyneet koskemattomina sillä asuinrakennuk-
sia ei niiden lähellä ole ollut. Vuonna 1952 uudisrakennustöiden
yhteydessä alueelle rakennettiin tie, joka kulkee aivan muinais-
jäännösten pohjoispuolitse. Tien rakennuksen yhteydessä on siir-
relty suuriakin kiviä ja on mahdollista, että kaivausalueen Ohri-
niemi 2 päälle on tuolloin asetettu kiviä, jotka eivät alkuperäisiin
rakennelmiin kuulu.

Kun Ohriniemi on tullut asutuksi on asukkaiden aktiviteetti kohdis-
tunut myös kumpareihin, joilla muinaisjäännökset sijaitsevat (vrt.
esim. -53 tutkittu hautaraunio). Kaivausalue Ohriniemi 1 sijainti-
paikalla on melko tasainen kalliopaljastuma kumpareen lounaisosas-
sa, jossa asukkaat ovat Toivö Iso-Raution (asuu Ohriniemellä si-
jaitsevassa talossa) mukaan useana vuonna polttaneet kokkoa. Tämän
johdosta paikalla oli voimakas hillickerros, joka osittain ulottui
myös muinaisjäännöksen päälle. Kokossa oli poltettu veneitä, ovia
sekä muuta hylättyä puutavaraa. Heti turpeen alta löytyikin run-
saasti noin parinvuosikymmenen ikäistä rautaromua.

3. Käytetyt metodit

Kaivausalueen kiintopistekäveksi valittiin kaivausalueiden välissä
oleva iso maakivi. Näin tultiin toimeen yhdellä vaaituskoneen pai-
kalla. Koneen jalat tuettiin maahan lyötyihin paaluihin.

Korkeus kaivauspaikalle siirrettiin Kuloveden pinnasta. Siirto ta-
pahtui 8.7.1983, jolloin klo 8.30 oli pinnan korkeus 57.34 m. Kiin-
topisteen korkeudeksi saatiin 62.51 m, koneen korkeus oli 0.17 m.

Kaivausalueet paalutettiin vaaituskonetta käyttäen 2 x 2 m ruutui-
hin siten, että ne tulivat kuulumaan samaan tasokoordinaatistoon.
Peruslinja vedettiin vaaituskoneen avulla kaivausalueiden väliin
pohjois-eteläsuuntaisesti.

Kaivauksen alussa suoritettiin kasvikartoitus kaivauskohteissa, minkä jälkeen turve poistettiin 40 x 50 cm laattoina tai suurempina. Turpeiden alapinta tutkittiin lastalla. Päätasot (10 cm välein) dokumentoitiin piirtämällä, vaaitsemalla ja valokuvaamalla^x). Valokuvauksessa käytettiin apuna tikkaita ja jalustaa. Valokuvaustornilla kuvattiin Ohriniemi 1:ssä taso II ja Ohriniemi 2:ssa pohjataso (= taso IV).

Kaikki irtomaa seulottiin kuivaseulalla, lisäksi käytettiin vesi-seulaa milloin se katsottiin tarpeelliseksi. Vesiseulaa käytettiin erikoisesti pienten lasihelmien etsintään.

Pienempi röykkiö (Ohriniemi 2) ennallistettiin alkuperäiseen asuunsa mullalla sekä kattamalla se alkuperäisillä turvelaatoilla. Isompi röykkiö (Ohriniemi 1) peitettiin muovilla, jonka päälle painoksi asetettiin kiviä.

x) välitasot (= jokaisen kerroksen puoliväli, 5 cm päätasosta alaspäin) valokuvaamalla.

4. Kaivausalue Ohriniemi 1 alueella tehty kasvikartoitus

Paalutuksen jälkeen tehtiin kaivausalue Ohriniemi 1 päällä kasvikartoitus siten, että ruutukohtaisesti merkittiin muistiin tunnistetut kasvit (ks. kasvikartta liitteet nrot 2 - 3).

Turun yliopiston arkeologian osastolla vuonna 1984 tehdyh kasviarkeologiaa käsittelevän proseminaariesitelmän mukaan muinaiskasvit voidaan jakaa kolmeen ryhmään: ilmaisijalajit, täydentävät lajit sekä alkuperäiset seuralaislajit. (ks. Suomalaisen ja vertailevan arkeologian proseminaariesitelmä Matikainen & Riikonen).

Ohriniemi 1 alueelta löytyi em. proseminaariesitelmässä muinaiskasveiksi nimetyistä kasveista vain ns. alkuperäisiä seuralaislajeja. Nämä olivat maksaruoho, keto-orvokki, ketoneilikka ja mäkitervakko. Ainakin Varsinais-Suomessa on näitä todettu kasvavan muinaisjäännösten läheisyydessä useasti aivan niiden päällä. Seuralaiskasvit ovat lajeja, joita ihmiset ovat yleensä jollain tavalla käyttäneet hyödykseen, jolloin niitä on tarkoituksellisesti siirretty asuinpaikalta toiselle.

Löydetyistä seuralaislajeista ainakin maksaruoholla, keto-orvokilla ja mäkitervakolla on todettu olevan parantavaa vaikutusta. On mahdollista, että nämä kasvit ovat levinneet paikalle jo alueen esihistoriallisena käyttöaikana.

5. Kaivausalue Ohriniemi 1, Havainnot ja tulkinnot

5.1 Pintataso

Ohriniemi 1 sijaitsee matalalla selvästi ympäristöstään erottuvalla SW-NE suuntaisella kalliokumpareella. Mäki on kooltaan n. 250 m² ja se on n. 1.00 - 1.50 m ympäristöään korkeammalla. Mäki viettää melko jyrkästi pohjoiseen, ja hieman loivemmin länteen. Etelään ja itään maa viettää melko loivasti.

Ennen kaivauksia aluetta peitti voimakas turve- ja karikekerros. Peruskallio tuli esille ainoastaan alueen luoteisosassa. Paikalle paalutettiin ruudut 4-10/E-I, 140 m² kokoinen alue tutkimuksia varten. Läntisin ja eteläisin osa jätettiin paaluttamatta.

Huolimatta voimakkaasta kasvillisuudesta voitiin ruuduissa 7-8/G-H hahmottaa muuta aluetta hieman korkeampi kohta. Koko paalutetulla alueella näkyi pinnalle vain muutama kivi. Ruudun 6/G pohjoisosassa erottui laaja matala kivi. Myös ruutujen 6/H-I alueella oli muutamia kiviä (Ø n. 40 - 50 cm). Mahdollisesti nämä kivet ovat vasta historiallisena aikana paikalle kuljetettuja: kivet olivat jonkin verran irtonaisia eikä turve ollut niitä kokonaan peittänyt.

Koska paikalla sijaitsevasta muinaisjäännöksestä haluttiin saada varmuus ennen alueen laajempaa tutkimusta tehtiin paalutetulle alueelle metrin levyinen ristikkäinen koeja ruutujen 5-10/E ja 8/E-H alueelle (ks.neg. TYA 7015). Rajatulta alueelta poistettiin turve ja n. 5 cm maata. Esille saatiin melko neutraalia savensekaista multamaata, jossa ei ollut havaittavissa väri vaihteluita. Koeojan linja 4-10/e oli kiveyksen lukuunottamatta ruutuja 7/E ja 10/E, joissa kummassakin oli muutama 10 - 15 cm Ø olevaa kiveä.

Koeojan linja 8/E-H osoittautui mielenkiintoisemmaksi sikäli, että ruudun 8/F itäosassa alkoi kiveys, joka jatkui voimakkaampana ruudussa 8/G ja melko vahvana ruudussa 8/H. Kivien keskikoko oli n. 15 cm Ø. Ruuduista 8/F-H löytyi myös muutama paa rautakuonaa. Ainoastaan ruudussa 8/E voitiin havaita jonkin verran hiiltä saven- ja mullansckaisen maan joukossa.

Koska koelinjasta 5-10/E ei löytynyt esihistoriallisesta muinaisjäännöksestä todistavaa haluttiin aluetta tutkia tarkemmin ja ruudun 5/E koilliskulmaan tehtiin 1.00 x 0.50 m laajuisen ja n. 40 cm syvyinen koekuoppa, josta löytyi muutama koristelematon keramiikan pala, jotka tulkittiin esihistoriallisiksi.

Koelinjasta 8/E-H paljastuneen kiveyksen vuoksi haluttiin alueen tutkimista jatkaa. Turve poistettiin ruutujen 5-8/E-H ja 9/F-G alueelta. Esille saatiin kiviröykkiö, jonka laajuus N-E suunnassa laajimmillaan oli 5,00 m ja W-E suunnassa 6.00 m. Lisäksi erottui erilliset kiveykset ruuduissa 5/F, 6/F, 7/E sekä pienenkö kiveys ruudussa 10/E. Myöhemmin kaivausten kuluessa avattiin vielä linjan 5-10/E länsiosa, ruudut 4/E-G sekä ruudut 10/F-G, ruuduista 6/E ja 8/E löytyi pienet kiveykset. Röykkiön alueelle jätettiin profiilikaistat linjojen 6-H/4-8 ja F-I/8-9 väliin.

5.2 Varsinainen röykkiö alue

Kerros 1

Ruutujen 6-9/F-I alueelta esille tullut kiviröykkiö oli muodoltaan hieman kumpumainen. Kivien koko röykkiön pinnalla vaihteli huomattavasti. Suurimmat kivet sijaitsivat ruuduissa 6-7/H-I, joissa kivien keskikoko oli n. 40 cm Ø. Melko suuria kiviä sijaitsi myös ruudussa 7/G. Ruuduissa 8/E-I kivien keskikoko oli huomattavasti pienempi n. 20 cm Ø. Koko röykkiön alueella kivien välissä oli vahva mullan, saven ja hiekan sekainen maa, näin etenkin röykkiön reuna-alueilla. Röykkiön keskellä ruudussa 8/H kivet olivat jonkin verran irtonaisemman tuntuisia. Kivet olivat muodoltaan melko särmikkäitä. Mitään selviä kivistä muodostettuja rakenteita ei ensimmäisessä kerroksessa voitu havaita.

Röykkiön alueella maa oli värjäytynyttä ainoastaan ruuduissa 7/F-H ja 8/F-G, näissä ruuduissa maa oli noen ja hiilen sekaista.

1. kerroksessa runsaimmin löytöjä tuli ruuduista 8/F-I. Runsaaimmin löytyi koristelematonta keramiikkaa ja rautakuonaa. Palanutta savea löytyi vain muutama gramma. Ruudusta 7/F löytyi rautaveitsi (TYA 233: 3), joka on tyypiltään ajaton ja saattaa olla peräisin myös historialliselta ajalta.

Kerros 2

Pienien kivien määrä väheni toisessa kerroksessa ja kivien keskikoko oli n. 25 cm \emptyset . Edellisessä kerroksessa esiin tulleet nokimaa-alueet olivat edelleen näkyvissä, mutta olivat hieman suppeampia. Röykkiö alkoi selvemmin erottua ympärillään olevista erilliskiveyksistä, Röykkiön ja erilliskiveysten välillä oli selvät saven, mullan ja hiekan sekaiset alueet, joissa ei ollut kiviä. Samalla alkoivat pohjarakenteet vähitellen hahmottua.

Röykkiössä säilyi edelleen kumpumainen muoto vaikkakin hyvin loivana. Korkeimmillaan röykkiö oli ruutujen 7-8/F-G leikkauksessa. Tällä alueella oli vain isokokoinen särmikäs kivi (\emptyset n. 50 cm), muuten kivet olivat kooltaan hyvin homogeenisiä \emptyset n. 20 - 25 cm.

Löytöjen lukumäärä oli pienempi kerroksessa 2 kuin kerroksessa 1. Yleisin löytömateriaali oli edelleen keramiikka, hieman löytyi myös rautakuonaa. Röykkiön reuna-alueelta, sen kaakkoisosasta, ruudusta 6/H löytyi kansainvaellusaikainen kaksoiskartion muotoinen korunappi (TYA 233:303) (ks. liite 5). Palanutta luuta löytyi erittäin vähän, ainoastaan ruudusta 7/G (kaakkoisosasta) löytyi keskittymä (TYA 233:449).

Kerros 3

Pienet alle 20 cm \emptyset olevat kivet vähenivät edelleen. Kerroksessa 3 kivien keskikoko oli n. 30-40 cm \emptyset sitäkin suurempia oli runsaasti. Erityisen selvästi kivien keskikoon suureneminen oli havaittavissa ruuduissa 8/F-G, joissa edellisissä kerroksissa oli ollut eniten pieniä kiviä (alle 20 cm \emptyset). Peruskallio oli saatu esille ruuduissa 7/F-H.

Tummaa kulttuurimaata oli edelleen röykkiön keskustassa. Eri-tyisen voimakkaasti hiiltä ja nien sekaista maata oli ruudussa 7/F-G ja 8/F-H.

Pohjarakenteet olivat jo melko selvästi hahmotettavissa. Vaikutti siltä kuin suurehkot n. 50 cm \varnothing olevat kivet muodostaisivat röykkiön ympärille kehän, joka erottaa röykkiötä ympäristöstään. Kehä ei kuitenkaan ole tarkka rajainen ja kerroksessa kolme on vielä vaikea määrittellä mitkä kivet varmasti kuuluvat kehään ja mitkä eivät.

Röykkiön kumpumainen muoto oli vielä kolmannessakin kerroksessa havaittavissa vaikka se ei ollut enää niin selvä kuin edellisissä kerroksissa. Tämä johtunee siitä, että kivien alla ei enää ollut kovinkaan paksua maakerrosta.

Kerroksessa kolme löydöt olivat edellisiä kerroksia huomattavasti niukemmat. Ruuduista 8/F-G löytyi vielä keramiikkaa ja rautakuonaa. Ruuduista 7-8/G löytyi kolme palaneen luun keskittymää (löydöt TYA 233: 533, 535 ja 540).

Kesällä -83 tutkimukset loppuivat tasolle IV. Tämän alapuolella on ainakin yksi kerros kaivamatta. Ruutujen 6-8/G-I alueella.

Koko röykkiön alueelta tuli kerroksista 1-3 vain yksi ajoittava löytö: kansainvaellusaikainen korunappi. Tämäkin löytö tuli aivan röykkiön reuna-alueelta, joten röykkiön tarkempi ajoitus jäänee seuraavan kesän tutkimusten ratkaistavaksi.

5.3 Ohriniemi 1: erilliskiveykset ja niihin liittyvät hautaukset

Kaivausalue Ohriniemi 1 alueelta löytyi 6 erilliskiveystä, joista jokaiseen liittyi ainakin yksi hautaus.

Erilliskiveykset sijaitsivat seuraavasti:

- Erilliskiveys 1 ruutu 7/E
- Erilliskiveys 2 ruutu 10/E
- Erilliskiveys 3 ruutu 8/E
- Erilliskiveys 4 ruudut 4-5/F ja 5/G
- Erilliskiveys 5 ruudut 6/E-G
- Erilliskiveys 6 ruutu 9/G

Erilliskiveys 1

Sijaitsee röykkiön länsipuolella ruudussa 7/E. Ruudun keskiosassa sijaitsi pyöreähkö n. 10 - 25 cm \emptyset olevista kivistä rakennettu kiveys. Korkeimmalla sijaitsevat kivet näkyivät jo pintatasossa, mutta varsinainen hauta sijaitsi tasojen I ja II välissä. Erilliskartta kiveyksestä piirrettiin välitasolla I - II. Valitettavasti haudan kaakkoisosasta ehdittiin poistamaan muutama kivi ennen kuin havaittiin, että paikalla sijaitsi hauta. Tämä on tuottanut vaikeuksia löydön TYA 233:2 (löytyi seulasta) tarkan löytöpaikan varmentamisessa.

Haudan muodostanut kiveys oli erittäin tiivis ja kivien välissä saven- ja mullansekaisessa maassa oli vahva noen- ja hiilensekainen kerros. Nokialue ei ulottunut kiveystä kauemmaksi.

Haudan syvyys oli n. 20 cm. Kiveyksestä tuli yhteensä palanutta luuta n. 107 g. Haudasta löytyi myös 51 sinistä lasimassahelmeä sekä 11 samaa lasimassaa olevaa rikkoutunutta palasta. Osa helmistä oli ns. kaksoishelmiä (Liite 5, TYA 233:56-58). Helmet ajoittavat haudan viikinkiajalle. Kerroksesta 3 ei löytöjä enää tullut.

Erilliskiveys 2

(Röykkiöstä lounaaseen)

Ruudussa 10/E erottui kiveys, joka kokonaisuudessaan tuli esille vasta kerroksessa 2. Pintatasolla I oli ollut näkyvissä vain pari kiveä. Kiveys koostui n. kymmenestä 10 - 20 cm \emptyset olevasta kivistä, jotka eivät muodostaneet yhtä selvää rakennelmaa kuten erilliskiveyksen 1 kivet. Aivan kiveyksen vieressä sen kaakkoispuolella oli peruskallio ja näkyvissä. Kivien välissä oli hiekan- ja savensekaista maata, jossa oli hieman havaittavissa noen- ja hiilen sekaisuutta.

Erilliskiveyksestä esiintulleet löydöt olivat pääasiallisesti kerroksessa 2. Yhteensä palanutta luuta löytyi ruudun alueelta 358 g. Yksittäisiä keskittymiä olivat löydöt TYA 233:466, 470, 473, 474, 475 ja 476. Suurin osa palaneesta luusta tuli ruudun keskiosista. Keramiikkaa löytyi yhteensä 301 g. Ruudun alueella on mahdollisesti useampia hautauksia. Ajoittavia löytöjä olivat viikinkiaikainen kupurasolki (TYA 233:300) sekä viikinkiaikaan ajoittuvat lasihelmet (TYA 233:340-344).

Erilliskiveys 3

Röykkiöstä länteen ruudussa 8/E sijaitsi muutaman kiven muodostama hajanainen kiveys, josta osa on mahdollisesti vielä avaamattomalla alueella. Kiveys sijaitsi pääasiassa kerroksessa 2, myös löydöt keskittyivät tähän kerrokseen. Harvan kiveyksen alueella oli tummaa noensekaista savi-hiekkamaata. Hauta sijaitsee ruudun lounaiskulmassa. Ruudusta tuli esiin palaneen luun keskittymä (TYA 233:462), jossa oli yhteensä 175 g luuta, mahdollisesti myös ruudun 9/E luukeskittymä (TYA 233:467) kuuluu samaan hautaukseen. Rautakuonaa löytyi muutama pala. Haudasta löytyi ohutta kierrettyä pronssivarrasta (sormuksesta? TYA 233:299) sekä pronssispiraalin katkelma (TYA 233:298).

Lisäksi ruudusta löytyi tulusrauta, joka voidaan ajoittaa kansainvaellusaikaa nuoremaksi (TYA 233:306). Pronssispiraali on mahdollisesti viikinkiaikainen.

Erilliskiveykset 4 ja 5

Sijaitsevat röykkiön luoteispuolella. Kiveykset tulivat selvästi esiin jo ensimmäisessä kerroksessa (ks. neg. TYA). Kiveykset eivät erottuneet selvärajaisesti toisistaan, mutta ruutujen 5/F ja 6/F välillä voitiin hahmottaa selvä harvempi kiveys. Molemmat kiveykset muodostuivat vaihtelevan kokoisista kivistä (\varnothing n. 10 - 50 cm). Ensimmäisessä kerroksessa oli muutamia irtonaiselta vaikuttavia kiviä, suurimmaksi osaksi kivien välissä oli kuitenkin vahva saven- ja mullan- ja hiekansekainen kerros. Maa oli täysin värjäytymätöntä.

Sekä palanutta luuta että keramiikan palasia löytyi ensimmäisestä kerroksesta melko runsaasti. Ruudussa 5/F oli myös hiukan ratakuonaa.

Toisessa kerroksessa maa oli ruudussa 5/F puhdasta värjäytymätöntä, mutta ruudussa 6/F tummempaa kulttuurimaata. Ruudun 5/F pohjoisosasta löytyi haalean ruskeaa koristelematonta keramiikkaa. 490 g yhteensä 232 kpl (TYA 233:419). Ruudun 5/F kaakkoiskulmasta löytyi palaneen luun keskittymä n. 60 g (TYA 233:450).

Ruutujen 5/F ja 6/F leikkauskohdasta ja sen ympäriltä löydettiin pronssiesineiden paloja, joista suurin osa oli muodottomaksi palaneita. Kahdeksassa palassa näkyi kuitenkin, että ne oli tehty hyvin ohuesta pronssilevystä (rannerenkaasta?). Palojen yhteispaino on n. 15 g. Myös ruudun 5/F alueelta löytyi sulaneita pronssiesineiden palasia. Palanutta luuta löytyi lisäksi ruudusta 4/F (TYA 233:331).

Kerroksessa kolme oli edelleen näkyvillä samat kivet, jotka näkyivät jo ensimmäisessä kerroksessa. Kun maa näiden väliltä oli poistettu oli kivien välissä ja alla näkyvissä peruskallio. Kolmanmesta kerroksesta löytyi edelleen sulanutta pronssia ja rautaa. Ruudusta 5/F löytyi palanutta luuta 29 g, ja 6/F 34 g.

Mitään tarkasti ajoittavaa erilliskiveyksistä 4 ja 5 ei tullut. Pronssit voidaan niiden vaurioitumisesta huolimatta ajoittaa nuoremmalle rautakaudelle, mahdollisesti merovinki tai viikinki-aikaan.

Erilliskiveys 6

Heti röykkiöstä etelään ruudussa 9/G sijaitsi n. 8 - 10 kiveä, joista muodostui hajanainen kiveys. Koska kiveys on niin lähellä röykkiötä se saattaa vielä rakenteellisesti kuulua röykkiön reunalueeseen. Kivistä kaksi oli suurikokoisia \varnothing n. 50 cm ja särmikkäitä, muut kivet olivat pieniä \varnothing n. 10 - 15 cm. Kivien välissä oli vahva saven- ja mullansekainen humusmaa. Noki- tai hiiliväryjämiä ei ollut havaittavissa. Kiveyksen eteläpuolelta löytyi rautainen vyönsolki, joka ajoittune merovinkiajan loppupuolelle tai viikinki-aikaan. Kiveyksen alueelta tai sen ympäristöstä ei tehty muita esinelöytöjä. Koko ruudun 9/G alueelta löydettiin vain muutama keramiikan pala ja yhteensä 8 g palanutta luuta, nämä eivät löytyneet kiveyksen lähistöltä. On mahdollista, että kyseessä ei ole erillinen hautaus.

6. Löydöt

6.1 Metallilöydöt

Kaivausalue Ohriniemi 1 löydöt koostuvat metalliesineistä, lasihelmistä, keramiikasta, rautakuonasta ja palaneesta luusta. Metalliesinelöydöt tulivat pääasiassa kerroksesta kaksi. Ainoastaan ruudun 7/E hautaus sijaitsi ensimmäisen ja toisen kerroksen välissä. Kaivausteknisen virheen vuoksi ei kuitenkaan voida olla varmoja tulivatko löydöt TYA 233:2 juuri tältä kohdalta. Näitä mahdollisia löytöjä lukuunottamatta ei kerroksesta 1 tullut lainkaan metallilöytöjä. Myöskään kolmoskerroksesta ei tullut metallilöytöjä kuin ruuduista 5-7/F sekä 6 ja 8/F. Mitään näistä esineistä ei kuitenkaan ole pystytty tunnistamaan joksikin tietyksi esineeksi.

Ajoittavat metalliesineet sijaitsivat kerroksessa kaksi. Vanhimaksi esineeksi osoittautui ruudusta 6/H - rökkiön reunalta - löytynyt kaksoiskartion muotoinen korunappi, joka on peräisin kansainvaellusajalta. Merovinki-viikinkiaikaan sijoittuvat ruuduista 9/G löytynyt rautainen vyönsolki ja ruudusta 8/E löytynyt rautainen tulusrauta. Viikinkiaikaisina voidaan pitää ruudusta 10/E löytynyttä pronssista supurasolkea sekä ruuduista 7 ja 10/E löytyneitä lasimassahelmiä.

Kesän -83 ajoittavien löytöjen perusteella olisi mahdollista olettaa, että varsinainen rökkiö on vanhempi kuin sen ympärillä sijaitsevat erillisrökkiöt.

6.2 Muut löydöt

Metalliesineiden lisäksi Ohriniemi 1 kaivausalueelta löytyi runsaasti muuta materiaalia. Tärkeimmät löytömateriaalit olivat: keramiikka, rautakuona ja palanut luu. Kaikkein runsaimmin löytyi keramiikkaa (yhteensä 4295 g, löytönumeroita 230). Seuraavaksi suurin löytöryhmä oli rautakuona (yhteensä 1950 g, löytönumeroita 87). Kolmanneksi suurin löytömateriaali oli palanut luu (yhteensä 1222 g, löytönumeroita 111).

Sekä keramiikkaa että palanutta luuta löytyi eniten kerroksesta 2 (keramiikkaa 50,0 % kaikesta keramiikasta ja palanutta luuta 66,4 % kaikesta palaneesta luusta). Ainoastaan rautakuonasta suurin osa löytyi kerroksesta 1 (56,6 % kaikesta rautakuonasta). Kerroksesta kolme löytyi kaikkia materiaaleja vähiten (keramiikkaa 13,0 %, rautakuonaa 25,7 %, ja palanutta luuta 12,1 %). Näistä kolmesta löytömateriaalista oli rautakuona tasaisesti levittäytynyt eri kerroksiin.

1 taulukko: Löytömateriaalit kerroksittain grammoina				
kerros löytö materiaali	1. krs	2. krs	3. krs	yhteensä
keramiikka	1609,5 g	2126,5 g	559,5 g	4295,5 g
rautakuona	1103,5 g	345,5 g	501,0 g	1950,0 g
palanut luu	262,5 g	811,5 g	148,0 g	1222,0 g

Sekä metalliesineistä että muista löytömateriaaleista on suurin osa tullut kerroksesta 2 eli n. 15 - 25 cm turvekerroksen pohjasta. Suurin yksittäinen keramiikkalöytö oli ruudusta 6/H esiin tullut 1250 g painanut lähes 2000 keramiikkapalaa käsittänyt keskittymä, (TYA 233:148), joka tuli tasojen I ja II välistä. Mitään hautaukseen liittyvää ei ympäriltä löytynyt. Toinen suurehko keramiikkakeskittymä löytyi ruudusta 5/F (TYA 233:419) yhteensä 490 g. Suurin osa keramiikasta tuli röykkiön reunaalueilta ja sen ulkopuolelta. Rautakuonaa löytyi eniten röykkiön päältä. Palanutta luuta löytyi eniten erilliskiveysten alueelta, vähemmän röykkiön alueelta tai sen läheisyydestä.

7. Kaivausalue Ohriniemi 2

Ennen varsinaisen kaivauksen alkua suoritettiin röykkiön alueella kasvikartoitus. Paikalla kasvoi seuraavia kasveja: tervakukka, ke-to-orvokki, ahosuolaheinä, nurminata, katkera maksaruoho, lehtoä lemmikki, kurjenkello, koirankello, niittyleinikki, niittynätkelmä, peltotädyke, ketoneilikka, nurmirölli, hopeahanhikki ja ahomatar.

Luonnontilassa erottui kaivettava röykkiö ympäristöstään matalana, turpeen peittämänä kumpareena (TYA neg. 7052). Maanpinnalle näkyi 8 isoa kiveä, jotka sijaitsivat ruuduissa 11/U-V, 11V, 11X (sektorit N ja W), 10Y (sektori E) ja 12Y (sektori S). Ruudun 11Y keskellä, sektorien E ja S rajalla, erottui n. 120 x 80 cm laajuinen kuopanne ja ruudun 10Y alueella sektorissa E oli pieni erillinen kohouma. Röykkiön pohjois-, länsi- ja lounaispuolella oli ohuen sammal- ja karikekerroksen peittämä kalliopinta, joka vietti loivasti pohjoiseen, länteen ja lounaaseen, röykkiö oli rakennettu korkeimmalle kohdalle.

Kaivauksen aluksi turve poistettiin 32 - 34 m² alueelta. Ohut sammalkerros poistettiin kalliopinnalta lastalla tutkien. Turpeen alapinnalta sekä irtonaisesta turvemultakerroksesta tuli jonkin verran hiiltä ruuduista 12/V-Y ja 13U sektoreissa S ja W, sekä osittain palanut maalatun puun palanen ja tiiliskiven murusia. Irtonainen turvemulta kerros (n. 5 cm) poistettiin tasolle I.

Kerros 1

1. kaivauskerroksessa röykkiön keskeisen osan laajuudeksi paljastui n. 3 x 3 m. Pohjoisessa, lännessä, etelässä ja lounaassa oli röykkiöalueen ulkopuolella puhdas kalliopinta, itäänpäin oli harvaa, epätasaista kiveystä ja tummahkoa, humuksen sekaista maata.

Röykkiöön kuului 7 suurempaa maakiveä:

sektori N (osa sektorissa W)	ruutu 11V n. 100 x 50 x 39 cm
sektori N	ruudut 11/V-X 80 x 65 x 47 cm
sektori W (osa sektorissa S)	ruutu 11X n. 90 x 68 x 39 cm
sektorit E ja S	ruutu 11X n. 100 x 50 x 50 cm
sektori S	ruutu 11X n. 60 x 50 x 32 cm
sektori S	ruudut 11/X-Y n. 85 x 80 x 43 cm
sektori E	ruudut 11/X-Y n. 95 x 98 x 45 cm

Maa röykkiön alueella oli tummaa kulttuurimaan sekaista soraa, ruudun 12X alueella sektoreissa S ja W oli selvästi tummempaa kuin muualla. Kiveys rajoittui pääasiassa ruutujen 11-12/X ja 12V alueelle. Röykkiön keskeisistä suurista kivistä hieman erillään oli 5 suurta maakiveä:

sektori W	ruudut 11/U-V	n. 90 x 50 x 29 cm
sektori S	ruutu 12Y	n. 65 x 55 x 31 cm
sektorit S ja E	ruutu 11Z	n. 88 x 25 x 22 cm
sektori E	ruutu 10Y	n. 70 x 80 x 31 cm
sektori E	ruutu 10Y	n. 100 x 60 x 39 cm

Huom! Jotkut suuret kivet saattavat olla liikuteltuja. Maanomistajan (Seppo Knuutila) mukaan niitä oli siirretty 1950-luvun alussa tien rakentamisen yhteydessä. Knuutila ei muista, mitkä kivet mahdollisesti ovat alkuperäisellä paikallaan. Hänen mukaansa isommat kivet olivat muodostaneet "jonkinlaisen pyöreähkön kehän").

Sektorissa W, ruudussa 12V, sen koillisosassa ja osittain ruudun 12X alueella oli pienistä (halk. n. 10 cm) kivistä muodostunut tiilvis kiveys (TYA neg. 7063-4), joka tuntui jo maan pinnalle. Kiveys saattaa olla myöhäinen.

Kerrosta 1 kaivettaessa laajeni ja tihentyi kiveys huomattavasti kaikissa sektoreissa. Kivet olivat kauttaaltaan hyvin tasakokoisia (halk. keskimäärin 5 - 15 cm) ja kiveys oli maansekaista. Keskimäärästä pienempää kiveys oli sektorissa N ruudun 11X luoteisosassa suuren maakiven kaakkoispuolella.

Kaivauskerroksesta saatiin vähäinen määrä pieniä keramiikanpaloja (yht. 19,5 g), pääasiassa sektorin W ruudusta 11X. Joukossa oli yksi reunapala (TYA 233:547), kolmen löydetyn metalliesineen esihistoriallisuus on kyseenalainen (TYA 233:544-546). Luuta ei kerroksesta löytynyt, palanutta savea pari vähäistä palaa.

Kerros 2

Kiveysalue ulottui sektorissa W 11V ruudun kaakkoisosasta ja 12V ruudun koillisosasta itään ja oli tiheimmillään ruuduissa 11/X-Y sektoreissa W, S ja E, 12X (ruudun kaakkois- ja lounaisosaa lukuunottamatta) sektoreissa W ja S, ruudun 12Y luoteisosassa sektorissa S. Kiveyksen kaakkoisraja kulki sektorissa S 12X ruudun kaakkoisosasta 11Y ruudun kaakkoisosaan ja ruudun 11Z alueella itään sektorissa E. Rajan kaakkoispuolella kiveys oli selvästi harvempaa ja maa harmaata, selvästi savensekaista.

Ruudun 11Y keskivaiheilla sektorien S ja E rajalla erottui n. 140 x 80 cm laajuinen kuopanne, jossa maa oli hieman hiilensekaista, harmaata soraa.

Hiilensiruja oli kauttaaltaan kaikissa ruuduissa jonkin verran, eniten 11X ruudun keskiosassa ja tästä 20 - 30 cm länteen (Näyte 3) sektorien W ja S rajalla, sektorissa S kahden suuren maakiven välissä, näyte 4, 11Y ruudun lounaisosan ison maakiven itä- ja etelälaidalla sektorissa S sekä ruudun 12X luoteisosassa 11X ruudun lounaisosassa sektorissa W. Ympäristöä tummempaa oli maa myös sektorissa E, alueella, joka rajoittui 10Y ruudun kaakkois- ja 11Y ruudun koillisosaan. Ruutujen 11-12/Z alueella sektoreissa E ja S maa alkoi jo olla huomattavan savensekaista. Siellä täällä kiveyksen alueella oli savialueita, jotka selvästi erottuivat ympäristöstään.

Ruudun 12X luoteisosassa sektorissa W oli kivirivi, joka koostui 9 isommasta (keskimäärin 13 x 15 x 5/10 cm) kivistä ja joukosta pienempiä kiviä muodostaen J-kirjaimen muotoisen rakennelman (TYA neg. 7069). Rakennelman sisällä oli 3 edellisen kokoista kiveä. 40 - 50 cm kivirivistä länteen oli maassa hiilensiruja, samoin rivistä pohjoiseen. Kivien välissä oli tummaa kulttuurimaa- ta. Alueelta löytyi joitain keramiikanpaloja. Maa kivirivin sisällä oli ympäristöä tummempaa, samoin siihen välittömästi liittyvässä 11X ruudun kaakkoisosassa.

2. kaivauskerroksessa kiveys oli erityisen tiivistä ruudun 11X länsiosassa sektorien E ja S alueella. Kivet olivat melkoisen tasakokoisia (keskimäärin 8 x 7 x 10 cm), hieman pienempiä kivet olivat 11X ruudun luoteisosassa. 12V ja 12X ruutujen pohjoisosiin kiveys redusoituu.

Kerros 2 oli varsinainen löytökerros. Pääosa löydöistä (pääasiassa keramiikkaa) tuli ruuduista 11-12/X ja 12Y sektorien W, S ja E alueelta. Keramiikasta 73 g (kokonaismäärä 114 g) tuli tästä kerroksesta.

Kerros 3

Kerroksessa 3 kiveys redusoituu huomattavasti. Ruudun 11X eteläosassa sektorien S ja W alueella maa on tummempaa kulttuurimaata kuin muualla. Leikkauksessa ruudun 11X etelärajan keskivaiheilla oli lyhyt hiiliraja (z = 80-90) kerroksessa 2. Samanlainen lyhyt hiiliraja (pituus alle 20 cm) oli saman ruudun itärajan keskikohdalla (z = 103-104) 3. kerroksessa 11-12/Y. Ruutujen itäosan tasosta itään sektoreissa E ja S maa on savensekaista soraa. 11Y ruudun ja 12Y ruudun luoteisosassa sektorissa S on pientä kiveystä, joka häviää tasolle III tultaessa.

Ruudun 11Y pohjoisiosassa sektorissa E, ruutujen 11X ja 11Y rajalla olevasta suuresta maakiveästä itään, oli keskimäärin 10 cm halkaisijaltaan olevista kivistä muodostunut suorakaiteisuutta tavoitteleva kiivikehä, jonka pituus oli 160 - 170 cm ja leveys 50 - 60 cm (TYA neg. 7086). Alueen reunat olivat keskustan tasalla ja maa oli vaaleahkoa, soransekaista kulttuurimaata. Alue oli täysin löydötön.

Tumman kulttuurimaan alue kulkee sektoreissa N ja W 11V ruudun koillisosasta ja ruutujen 11X ja 11V vaihdekohdasta itäänpäin lukuunottamatta 11X ruudun pohjois- ja etelälaitaa ruutuun 11Y ruudun pohjois- ja itälaitaa lukuunottamatta. Tummaa kulttuurimaata on niinkään ruudun 12Y luoteisosassa sektorissa S, tummintaa kulttuurimaa oli ruutujen 11-12/X alueella sektorien W ja S rajalla. Tumman kulttuurimaa-alueen ulkopuolella pohjoista ja länttä lukuunottamatta on vaaleankellertävä kulttuurimaavyöhyke. Idässä kulttuurimaa-alue päättyy sektorien S ja E alueella ruutujen 11-12Z länsirajalla mistä itäänpäin on savimaata, pohjoisessa, lännessä ja etelässä rajoittuu kulttuurimaa kallioon.

Sektorien S ja E rajalla olevasta, ruudun 11Y keskikohdalla olevasta loivasta painumasta, mikä näkyi jo maan pinnalle, tuli melkoisesti pientä, särmikästä kiveä, joiden poiston jälkeen ruutu oli lähes kivetön länsiosan suurempia kiviä lukuunottamatta. Kuopanteesta tuli pari palanutta kiveä. Jonkin verran palanutta kiveä tuli myös ruudun 12X etäosasta ja ruudun 11Y länsiosasta. Erillinen tumman kulttuurimaan alue oli ruudun 10Z lounaisnurkassa sektorissa E. Aluetta rajoitti lännessä kivirivi. Välitasolla III-IV on kohdalla lähes koko tumman kulttuurimaan alueella melko tasakokoista kiveystä (halk. keskimäärin 5 - 15 cm) (TYA neg. 7098). Kiveyksen alueelta tuli joitain harvoja hiilensiruja ja palaneita kiviä ja paikalta saatiin 2 vähäistä luunsirua ja vähäinen palaneen saven pala.

3.kerroksessa löytöjä tuli pääasiassa 11X ruudun eteläosasta sektorien W ja S alueelta, toisaalta ruudun 10Y kaakkoiskulmauksesta sektorista E.

Ennen pohjatasoa rajoittui tumman kulttuurimaan alue seuraavasti: Ruudun 11X keskusta (erikoisesti suurten maakivien väliin jäävä alue) sektorien leikkauksessa ja ruudun 10Y kaakkoiskulma sektorissa E. Lisäksi sektorissa S ruudun 11Y lounaisosan suuren maakiven ja vieressä olevan pienemmän maakiven reunan alla oli tummaa mokimaata (Näyte 1) (TYA neg. 7100), samoin maakiven länsilaidalla ruudussa 11X (näyte 2).

Röykkiön funktio on epäselvä. Palanutta luuta tuli hyvin niukasti (yht. 3,5 g) eikä ole varmaa, onko kyse ihmisen luista, palanutta savea jonkin verran (9 g) ja keramiikkaa 114 g, (Liite 4).

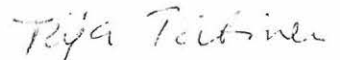
Turussa 28.03.1984



Unto Salo
kenttätöiden valvoja
Professori



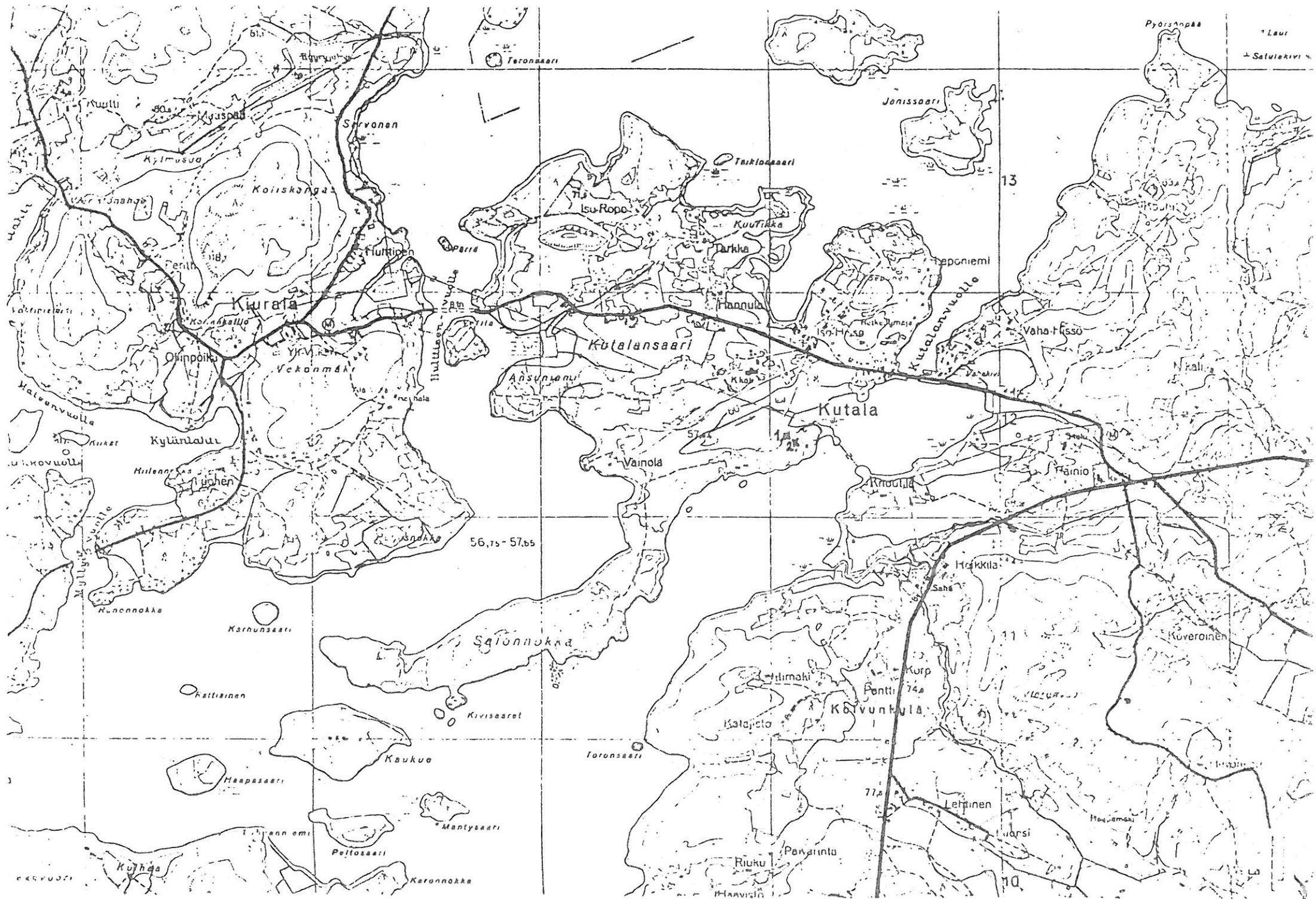
Markku Teinonen
kenttätöiden johtaja
Huk.



Teija Tiitinen
kenttätöiden johtaja
Huk.

LÄHDELUETTELO

- Aamulehti 1932 Nro 288 s.5.: Vanhoja sota-aseita löydetty Karkun Kutalan saaresta.
- Aamulehti 1953 Nro 169 s.3.: Jo kolmas rautakautinen polttohauta löydetty Karkun Kutalasta.
- Suominen, Juha.: Karkun pitäjän putkilokasvisto. Published by the Societas Zoologica Botanica Fennica: "Vanamo" Osa 32, Nro 2 1961 HELSINKI.



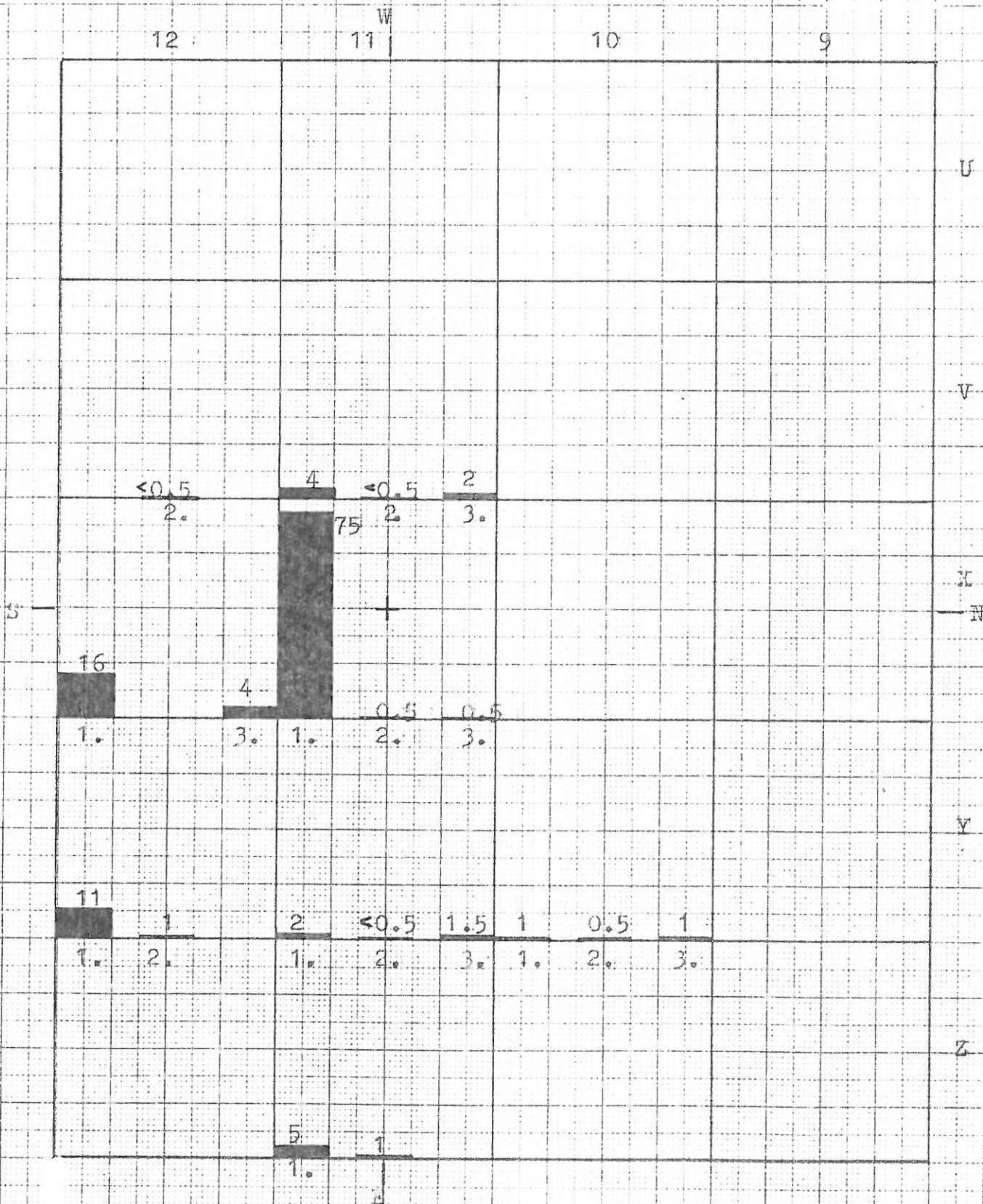
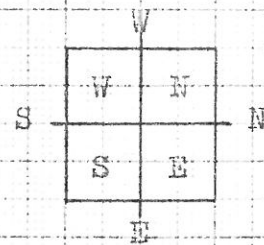
Vammala, (Karkku), Kutala, Pipo, Ohriniemi 1 : alueella tunnistetut kasvit

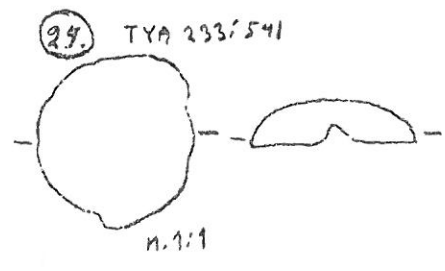
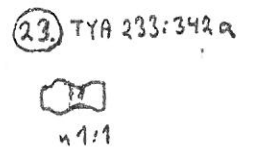
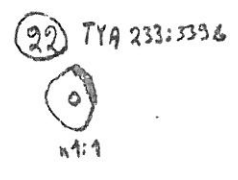
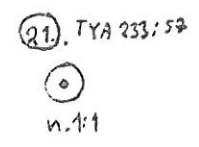
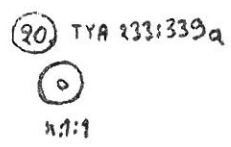
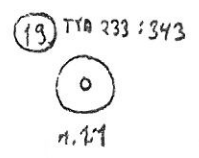
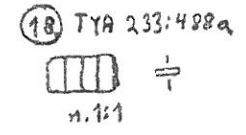
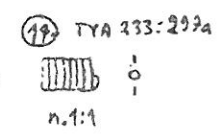
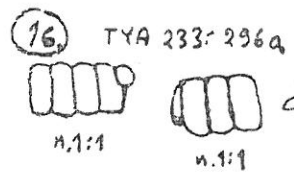
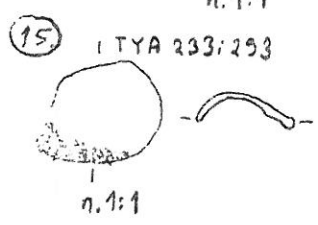
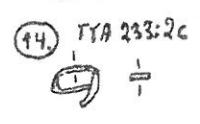
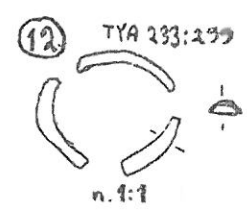
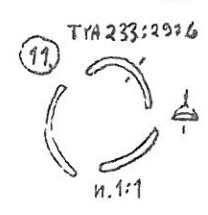
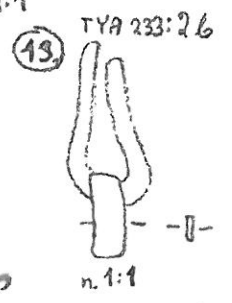
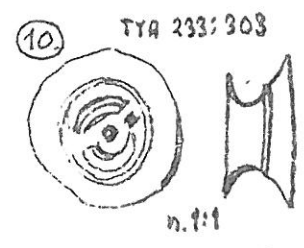
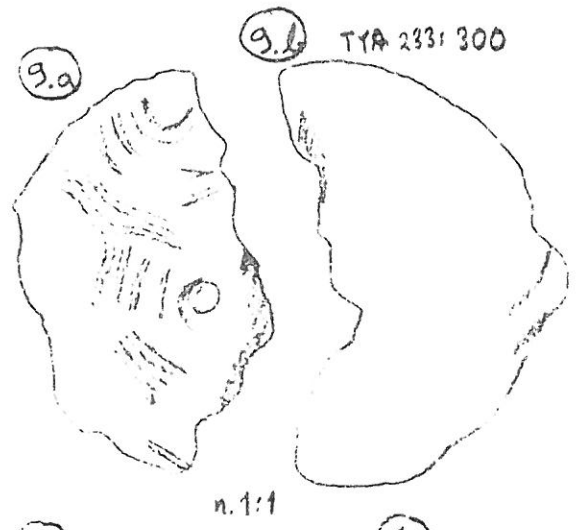
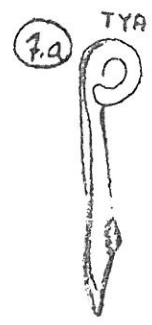
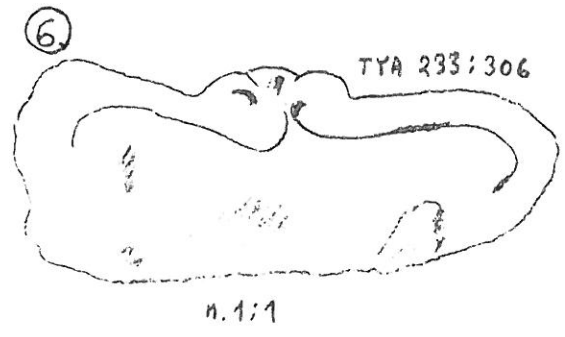
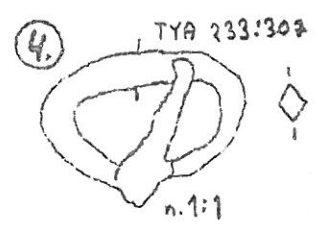
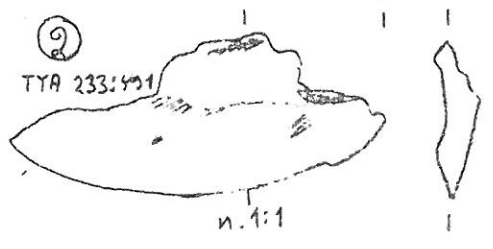
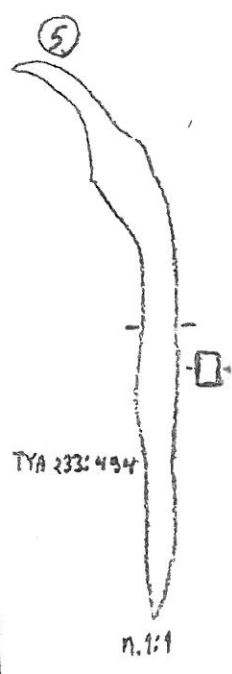
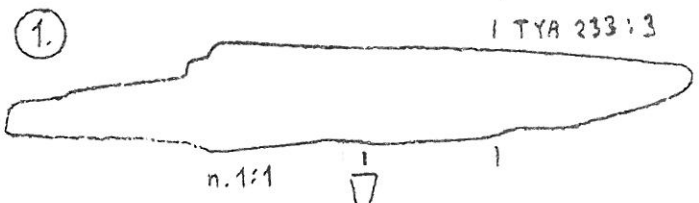
- Achillea millefolium (siankärsämä) ●
 Anthriscus silvestris (koiranputki) ■
 Alchemilla vulgaris (yleinen poimulehti) ▲
 Artemisia vulgaris (pujo) ◆
 Campanula persicifolia (kurjenkello) ⊙
 Chamaenerion angustifolium (maitohorsma) ○
 Crysanthemum leucantnemum (pääivänkakkara) ◻
 Dianthus deltoides (ketoneilikka) ●
 Equisetum arvense (peltokorte) ▲
 Festuca pratensis (nurminata) ◆
 Fragaria vesca (ahomansikka) ⊙
 Galium verum (keltamatara) ●
 Lathycus pratensis (niittynätkelmä) ◻
 Myositis arvensis (peltolemmikki) ▲
 Phleum pratense (timotei) ◆
 Potentilla fructiosa (pensashanhikki) ●
 Ranunculus acris (niittyleinikki) ●
 Rumex acetosa (niittysuolaheinä) ⊙
 Rumex acetosella (ahosuolaheinä) ◻
 Sedum acre (katkeramakksaruoho) ◻
 Stellaria holostea (kevättähtimö) ▲
 Trifolium pratense (puna-apila) ●
 Vaccinium myrtillus (mustikka) ⊙
 Veronica agrestis (peltotädyke) ●
 Vicia cracca (hiiren virna) ■
 Viola arvensis (pelto-orvokki) ◆
 Viola tricolor (keto-orvokki) ▲
 Viscaria vulgaris (mükitervakko) ◆

	E	F	G	H	I
4					
5					
6					
7					
8					
9					
10					

Keramiikan, palaneen luun ja palaneen savon esiintyminen ruuduttain (GRAFIKKA)

- 1. keramiikka
- 2. Palanut luu
- 3. Palanut savi





LUETTELO MUSTAVALKONEGATIIVEISTA

VAMMALA, (KARKKU), KUTALA, PIPO, OHRINIEMI 1983

Ohriniemi 1

7013. Koekaista b turpeen poiston jälkeen. Kuv. pohjoisesta.
7014. Koekaista b levennettynä. Kuvattu idästä.
7015. Koekaista b tasolla I, kuvattu pohjoisesta.
7016. Koekaista b tasolla I, kuvattu pohjoisesta.
7017. Koekaista b taso I, kuvattu idästä.
7018. Koekaista b taso I, kuvattu lännestä.
7019. Koekaista b taso I, ruutu 9G, kuvattu etelästä.
7020. Koekaista b levennettynä, kuvattu pohjoisesta.
7021. Koekaista b levennettynä, kuvattu etelästä.
7022. Koekuoppa, ruutu 5E, kuvattu pohjoisesta.
7023. Ruudut 7 - 9G, 8H taso I, kuvattu lännestä
7024. Koekaistat taso I, kuvattu pohjoisesta.
7025. Koekaistat taso I, maanpinnan muoto, kuvattu luoteesta.
7026. Koekaista b levennetty, taso I, kuvattu pohjoisesta.
7027. Koekaista b levennettynä, taso I, kuvattu pohjoisesta.
7028. Osa alueesta tasolla I. Ruudut 6 - 9/H-I turpeen poiston jälkeen, kuvattu pohjoisesta.
7029. Ruudut 5-9/F-I taso I, kuvattu idästä.
7030. Ruudut 5-9/G-I taso I, kuvattu pohjoisesta.
7031. Ruudut 5-6/E-F taso I, kuvattu pohjoisesta.
7032. Yleiskuva taso I, kuvattu pohjoisesta.
7033. Ruudut 5-9/E-H taso I, kuvattu etelästä.
7034. Ruudut 5-9/G-I taso I, kuvattu etelästä.
7035. Ruudut 9/E-F taso I, kuvattu etelästä.
7036. Ruudut 5-9/G-I, maanpinnan muoto, taso I, kuvattu etelästä.
7037. Ruudut 5-9/E-H, maanpinnan muoto, taso I, kuvattu etelästä.
7038. Ruudut 5-9/D-F, maanpinnan muoto, taso I, kuvattu etelästä.
7039. Ruutu 6H taso I, saviruukun löytökohta, kuvattu pohjoisesta.
7040. Ruudut 6-9/H-I, välitaso I-II, taustalla Kutalan vuolle ja kp-kivi, kuvattu pohjoisesta.
7041. Ruudut 5-9/F-I, välitaso I-II, kuvattu pohjoisesta.
7042. Ruudut 5-7/E-H, välitaso I-II, kuvattu pohjoisesta.
7043. Ruudut 5-7/E-H, välitaso I-II, kuvattu pohjoisesta.
7044. Ruudut 6-9/H-I, välitaso I-II, kuvattu etelästä.

LUETTELO MUSTAVALKONEGATIIVEISTA

VAMMALA, (KARKKU), KUTALA, PIPO, OHRINIEMI 1983

Ohriniemi 1

7045. Ruudut 5-9/E-H, välitaso I-II, kuvattu etelästä.
7046. Ruudut 6-9/H-I, välitaso I-II, maanpinnan muoto, kuvattu etelästä.
7047. Ruudut 6-9/H-I, välitaso I-II, maanpinnan muoto, kuvattu etelästä.
7048. Hauta 1. Ruutu 7E, välitaso I-II, kuvattu etelästä.
7050. Yleiskuva. Pohjois-luoteesta.
7053. Yleiskuva, kuvattu idästä.
7054. Ohriniemi 1-3. Taustalla Kutalan vuolle ja rantaröykkiö. Yleiskuva, kuvattu luoteesta.
7056. Alue paalutettuna, kuvattu itäkaakosta.
7107. Ruudut H-I/6-10 taso II, kuvattu luoteesta.
7108. Ruudut G/5-10 taso II, kuvattu pohjoisesta.
7109. Ruudut E-G/5-10 taso II, kuvattu pohjoisesta.
7110. Ruudut 5-10/E-G taso II, kuvattu etelästä.
7111. Ruudut 6-10/G-I taso II, kuvattu etelästä.
7112. Hautaan 4 liittyvä röykkiöstä erillinen kiveys (erilliskiveys 3). Ruudut 5/F-G välitaso II-III, kuvattu pohjoisesta.
7113. Hautaan 5 liittyvä röykkiöstä erillinen kiveys (erilliskiveys 4). Ruudut 6/E-G taso II, kuvattu pohjoisesta.
7114. Röykkiöstä erillinen kiveys (erilliskiveys 5). Ruudut 6-7/H, 7I välitaso II-III, kuvattu luoteesta.
7116. Ruutu E4 tasolla I, muuten välitasolla II-III, kuvattu pohjoisesta.
7117. Ruutu F4 tasolla I, muuten välitasolla II-III, kuvattu pohjoisesta.
7118. Ruudut 4/G, 5/H-I tasolla I, muuten välitasolla II-III, kuvattu luoteesta.
7119. Ruudut 4-6/E tasolla I, muuten välitasolla II-III, kuvattu pohjoisesta.
7120. Ruudut 6-10/E, 6-10/F-G, tasolla I, muuten välitasolla II-III, kuvattu pohjoisesta.
7121. Ruudut 4-10/E tasolla I, muuten tasolla II-III, kuvattu etelästä.
7122. Ruudut 9-10/F-G tasolla I, muuten tasolla II-III, kuvattu etelästä.

LUETTELO MUSTAVALKONEGATIIVEISTA

VAMMALA, (KARKKU), KUTALA, PIPO, OHRINIEMI 1983

Ohriniemi 1

7123. Ruudut 9-10/G, tasolla I, ja 8-9/H-I, kuvattu etelästä.
7124. Ruudut 4/F-G, taso II, kuvattu pohjoisesta.
7125. Ruudut 4-5/E-F, taso II, kuvattu pohjoisesta.
7126. Ruudut 4-7/E taso II, kuvattu pohjoisesta.
7127. Ruudut 6-10/E-F, taso II, kuvattu pohjoisesta.
7128. Ruudut 8-9/G-I taso II, kuvattu etelästä. Ruudun 9G (kuvan vasen ylänurkka) alemman kiven syrjältä vyönsolki (Hauta 6).
7129. Ruudut 9-10/F, 9-10/G taso II, kuvattu etelästä.
7130. Ruudut 4-10/E, kuvattu etelästä.
7131. Röykkiöstä erillinen kiveys (erilliskiveys 6). Ruudut 5-7/E taso II, kuvattu etelästä.
7132. Hautoihin 4 ja 5 liittyvät erilliskiveykset 3 ja 4, 4-5/E-F, 5G taso II. Tornikuva.
7133. Hautoihin 4 ja 5 liittyvät erilliskiveykset 3 ja 4. 4-5/E-F, 5G, taso II, Tornikuva.
7134. Ruudut 5-7/E-F, 8/F, 7/G, taso II. Tornikuva.
7135. Ruudut 8-9/E-F, 10/F, 9/G, taso II, kuvassa näkyy röykkiön lounaisosaa. Tornikuva.
7136. Haudan 2 kiveys (10/E), röykkiön eteläreuna (8-9/G). Ruudut 9-10/E-G, taso II. Tornikuva.
7137. Röykkiön eteläreuna (8-9G, 8H), hauta 6 (9G). Ruudut 8-10/G-H, taso II. Tornikuva.
7138. Ruudut 8-10/G, 8-9/H, taso II, Tornikuva.
7139. Erilliskiveys 5 (6-7H, 7I). Ruudut 6-8/G, 6-7/H, 7/I, taso II, Tornikuva.
7140. Ruudut 4-7/G, 6-7/H taso II. Tornikuva.
7141. Erilliskiveys 5 (6-7/H, 6-7/I). Ruudut 5-6/H, 5-7/I, taso II. Tornikuva.
7142. Röykkiön kehäkiviä (6 kpl, 8/G, 8/H, 7-8/I). Ruudut 7-8/G-I taso II. Tornikuva.
7143. Röykkiön reunakehää (8/H-I). Ruudut 8-9IH-I taso II. Tornikuva. (Huom! ruutuja 7-8/H-I kaivettu tasolle II-III).
7144. Hauta 3 välitasolla II-III, muuten taso II. Ruutu 8E, kuvattu etelästä.
7145. Hauta 4:ään liittyvä kiveys (erilliskiveys 3). Ruudut 4-5/F, 5G, taso III, kuvattu pohjoisesta.

LUETTELO MUSTAVALKONEGATIIVEISTA

VAMMALA, (KARKKU), KUTALA, PIPO, OHRINIEMI 1983

Ohriniemi 1

- 7146: Hauta 4:ään liittyvän kiveyksen eteläpäätä. Hauta 5:een liittyvä kiveys (erilliskiveys 4). Ruudut 5/F-G, 6/E-G, taso III, kuvattu pohjoisesta.
7147. Hautaan 2 liittyvä kiveys (erilliskiveys 2). Ruudut 9-10/E taso III, kuvattu etelästä.
7148. Erilliskiveys 5. Ruudut 6-7/H, 6-7/I taso III, kuvattu luoteesta.
7149. Erilliskiveys 5. Ruudut 6-7/H, 6-7/I, taso III, kuvattu luoteesta.
7150. Ruudut 4-6/E, 5/F, taso III, kuvattu pohjoisesta.
7151. Hautaan 4 liittyvä kiveys (erilliskiveys 3). Ruudut 4-5/F, 5/G taso III, kuvattu pohjoisesta.
7152. Hautaan 5 liittyvä kiveys (erilliskiveys 4) ruuduissa 6/E-G. Ruudut 6-10/E, 6-10/F, taso III, kuvattu pohjoisesta.
7153. Osa hautaan 4 kuuluvaa kiveystä. Ruutu 5/G, taso III, kuvattu pohjoisesta.
7154. Ruudut 5-6/H-I, 7/I, taso III, kuvattu luoteesta.
7155. Ruudut 5-8/G-H, 7-8/I, taso III, kuvattu luoteesta.
7156. Hautaan 2 liittyvä kiveys (erilliskiveys 2) ruuduissa 9-10/E. Ruudut 9-10/E-F taso III, kuvattu etelästä.
7157. Ruudut 9-10/F-G taso III, kuvattu etelästä.
7158. Ruudut 4-9/E-G taso III, kuvattu etelästä.
7159. Ruudut 4-9/G, 5-9/H-I taso III, kuvattu etelästä.
7160. Nokikuoppa ja sitä kiertävä kiveys. Ruutu 8/F ruutu tasossa IV, kuvattu lännestä.
7161. Ruudut 6-7/G taso 4, kuvattu pohjoisesta.
7162. Röykkiön mahdollista reunakehää (3 isompaa kiveä). Ruutu 8/F taso IV, kuvattu etelästä.
7163. Röykkiön mahdollista reunakehää (7-8 kiveä). Ruudut 8/H-I, 7I taso III, kuvattu etelästä.
7164. Ruudut 9-10/E-F taso IV, kuvattu etelästä.
7165. Ruudut 9-10/F-G, 9H taso IV, kuvattu etelästä.
7166. Ruudut 4-9/E-G taso IV paitsi ruutu 4/E ja ruutujen 5/E ja 5/G pohjoislaita tasossa III, kuvattu etelästä.

LUETTELO MUSTAVALKONEGATIIVEISTA

VAMMALA, (KARKKU), KUTALA, PIPO, OHRINIEMI 1983

Ohriniemi 1

7167. Maanpinnan muoto. Ruudut 4-10/E-F taso IV, kuvattu etelästä.
7168. Maanpinnan muoto. Leikkauksen länsipuoli tasossa IV, itäpuoli tasossa III, kuvattu etelästä.
7169. Ruudut 4-5/E-F taso IV paitsi ruutu 4/E ja 5/E:n pohjoislaita tasossa III, kuvattu pohjoisesta.
7170. Ruudut 4-5/F-G taso IV paitsi 4-5/G tasossa III, kuvattu luoteesta.
7171. Ruudut 5-10/E-F taso IV, kuvattu pohjoisesta.
7172. Ruudut 4-10/E, 5-10/F-G taso IV paitsi 5/G taso III. Leikkauksen itäpuoli tasossa III, kuvattu pohjoisesta.
7173. Kaiv.alue muovilla peitettynä, kuvattu kaakosta.

Ohriniemi 2

7051. Yleiskuva, kuvattu pohjoisluoteesta.
7052. Yleiskuva, kuvattu länsiluoteesta.
7054. Taustalla Kutalanvuolle ja rantaröykkiö. Yleiskuva, kuvattu luoteesta.
7055. Alue paalutettuna, kuvattu länsilounaasta.
7057. Röykkiö sektoroituna, kuvattu lounaasta.
7058. Röykkiö turpeenpoiston jälkeen, kuvattu idästä.
7059. Röykkiö tasolle I kaivettuna, kuvattu lounaasta.
7060. Röykkiö. Taso I. Sektori N, kuvattu luoteesta.
7061. Röykkiö. Taso I. Sektori W, kuvattu koillisesta.
7062. Röykkiö, taso I, sektori S, kuvattu kaakosta.
7063. Röykkiö, taso I, sektori E, kuvattu lounaasta.
7064. Taso I, sektori W, ruudun 12V koillisnurkan kiveys, kuvattu etelästä.
7065. Välitaso I-II, sektori N, kuvattu luoteesta.
7066. Välitaso I-II, sektori E, kuvattu koillisesta.
7067. Välitaso I-II, sektori S, kuvattu kaakosta.
7068. Välitaso I-II, sektori W, kuvattu lounaasta.
7069. Välitaso I-II, sektori W, ruudun 12X kivirivi, kuvattu lounaasta.
7070. Taso II, sektori E, kuvattu koillisesta.
7071. Taso II, sektori S, kuvattu kaakosta.
7072. Taso II, sektori N, kuvattu luoteesta,
7073. Taso II, sektori W, kuvattu lounaasta.

LUETTELO MUSTAVALKONEGATIIVEISTA

VAMMALA, (KARKKU), KUTALA, PIPO, OHRINIEMI 1983

Ohriniemi 2

7074. Taso II, sektori W, kuvattu etelästä.
7075. Taso II, sektori S, kuvattu etelästä.
7076. Taso II, sektori E, kuvattu pohjoisesta.
7077. Taso II, sektori E, kuvattu pohjoisesta.
7078. Taso II, sektori N, kuvattu pohjoisesta.
7079. Välitaso II-III, sektori W, kuvattu etelästä.
7080. Välitaso II-III, sektori S, kuvattu etelästä.
7081. Välitaso II-III, sektori E, kuvattu pohjoisesta.
7082. Välitaso II-III, sektori N, kuvattu pohjoisesta.
7083. Röykkiö. Välitaso II-III, lähimpänä sektorit S ja E, kuvattu idästä.
7084. Röykkiö, välitaso II-III, lähimpänä sektorit N ja W, kuvattu lännestä.
7085. "Tarha". Välitaso II-III, sektori E, ruutu 10Y, kuvattu pohjoisesta.
7086. Taso III, sektori N, kuvattu pohjoisesta.
7087. Röykkiö. Taso III, lähimpänä sektorit N ja W, kuvattu lännestä.
7088. Röykkiö. Taso III, lähimpänä sektorit N ja W, kuvattu lännestä.
7089. Taso III, sektori W, kuvattu etelästä.
7090. Taso III, sektori S, kuvattu etelästä.
7091. Röykkiö. Taso III, lähimpänä sektorit S ja E, kuvattu idästä.
7092. Taso III, sektori E, kuvattu pohjoisesta.
7093. Välitaso III-IV, sektori N (pohjaan kaivettu), kuvattu pohjoisesta.
7094. Välitaso III-IV, sektori W (lähes pohjaan kaivettuna), kuvattu etelästä.
7095. Välitaso III-IV, sektori S, kuvattu etelästä.
7096. Välitaso III-IV, sektori E, kuvattu idästä.
7097. Välitaso III-IV, sektori E, kuvattu pohjoisesta.
7098. Kiveys. Välitaso III-IV, sektori E, ruudut 10-11Z.
7099. Röykkiö. Lähimpänä sektorit N ja W, välitaso III-IV, kuvattu lännestä.
7100. Hiilialue ison kiven oikealla puolella olevan kiven alla, taso IV, sektori S, ruutu 11X, kuvattu kaakosta.

LUETTELO MUSTAVALKONEGATIIVEISTA
VAMMALA, (KARKKU), KUTALA, PIPO, OHRINIEMI 1983

Ohriniemi 2

- 7101. Tornikuva, sektori N, taso IV.
- 7102. Tornikuva, sektori W, taso IV.
- 7103. Tornikuva, sektori S, taso IV.
- 7104. Tornikuva, sektori E, taso IV.
- 7105. Tornikuva, koko röykkiö, taso IV.
- 7106. Maanpinnan muoto. Röykkiö tasolla IV, kuvattu koillisesta.
- 7115. Röykkiö ennallistettuna, kuvattu itäkoillisesta.

Hiidenmäki

- 7049. Yleiskuva, etelästä.

Vammala, (Karkku), Kutala, Pipo, Ohriniemi

Rautakautisen hautaraunion ja 'uhrikummun' kaivaus 27.6. - 31.8. 1983

Diapositiivit TYA 106:1-72. (TYA 106:1-19, 106:67, 106:68, 106:70, ja 106:72 kuvannut Teija Tiitinen, TYA 106:20-64, 106:66, 106:69 ja 106:71 kuvannut Markku Teinonen).

- 106:1 Ohriniemi 1 ja 2. Molemmat kesän -83 kaivausalueet näkyvät kuvassa. Taustalla Kulovesi. Kuvattu Kutalan vanhainkodilta lännestä.
- 106:2 Ohriniemi 1 ja 2. Molemmat kaivausalueet näkyvät kuvassa. Vasemmalla Toivo Iso-Raution talo - Ohriniemi 2 - Ohriniemi 1. Kuvattu pohjois-luoteesta.

Ohriniemi 1

- 106:3 Alue ennen paalutusta. Kuva otettu idästä Ohriniemi kakkoselta(2).
- 106:4 Alue paalutuksen jälkeen. Huomaa teikit kaivausalueen kulmissa. Taustalla Kutalan vanhainkoti. Kuvattu itäkaakosta.
- 106:5 Koelinja a. Kuva otettu tikkailta pohjoisesta.
- 106:6 Koelinja a. Kuva otettu tikkailta pohjoisesta.
- 106:7 Ruudut 6-9/F-I, taso I. Kuvattu tikkailta etelästä.
- 106:8 Ruudut 6-9/f-G, taso I. Punainen lanka kulkee sektorilinjän kohdalla. Kuvattu tikkailta etelästä.
- 106:9 Ruudut 9-11/F-I, taso I. Kuvattu etelästä jalustalta.
- 106:10 Ohriniemi 6-9/G-I, välitaso I-II, kuvattu tikkailta pohjoisesta.
- 106:11 Ruudut 5-7/E-G, välitaso I-II. Erilliskiveys 4. (Hauta nro 5 "pronssisilppuhauta"). Kuvattu tikkailta pohjoisesta.
- 106:12 Ruudut 6-9/H-I, välitaso I-II. Kuvattu tikkailta pohjoisesta.
- 106:13 Ruudut 6-9/H-I, välitaso I-II. Kuvattu tikkailta etelästä.
- 106:14 Välitaso I-II maanpinnanmuodostus (kuvan alareunassa valotusvirhe). Kuvattu jalustalta etelästä.
- 106:15 Työkuva. Ari Jukarainen kaivaa esille keramiikkakeskittymää ruudusta 6/H. Kuvattu jalustalta etelästä.
- 106:16 Ruutu 6/H. Keramiikkakeskittymän löytöalue. Mittakaavana latta. Kuvattu jalustalta pohjoisesta.

Ohriniemi 1

- 106:17 Ruudut 5-7/E-H, välitaso I-II. Huom! ruutu 7/E, jossa kuoppa = hauta nro 1. Kuvattu jalustalta etelästä.
- 106:18 Ruutu 7/E, välitaso I-II. Hauta nro 1 (löytönä lasihelmiä ja pronssispiraaleja). Huomaa kuopan reunassa oleva hiiliraja. Kuvattu jalustalta lännestä.
- 106:19 Ruutu 7/E, välitaso I-II. Mittakaavana latta. Kuvattu jalustalta etelästä.
- 106:20 Ruudut 5-10/G ja 6-10/H, taso II. Kuvattu tikkailta pohjoisesta.
- 106:21 Ruudut 5-10/E-H, taso II. Kuvattu tikkailta pohjoisesta.
- 106:22 Ruudut 5-10/E-G ja 6-10/H-I, taso II. Kuvattu tikkailta etelästä.
- 106:23 Kokoalue kaivettuna tasolle II, alueen itäosa. Kuvattu tikkailta pohjoisesta.
- 106:24 Ruudut 5-10/E-H, taso II. Kuvattu tikkailta etelästä.
- 106:25 Ruudut 5-10/E-G, taso II. Kuvattu jalustalta etelästä.
- 106:26 Ruudut 5-10/G ja 6-10/H-I, taso II taustalla pohjoisessa Hiidenmäki ja Iso-Hisson rakennuksia. Kuvattu jalustalta etelästä.
- 106:27 Ruudut 5-6/F-G, taso II. Röykkiöstä erillinen kiveys 4 (hauta nro 5, löytönä pronssisilppua). Kuvattu tikkailta pohjoisesta.
- 106:28 Ruudut 6-7/H-I, taso II-III. Röykkiöstä erillinen kiveys 5. Kuvattu tikkailta pohjoisesta.
- 106:29 Koko kesällä 1983 kaivettu alue tasolla II. Alueen länsiosa kuvattu tikkailta pohjoisesta.
- 106:30 Kuvattu tornista ylhäältä, taso II. Kuvan keskipisteenä ruudun 5/G keskipiste.
- 106:31 Kuvattu tornista ylhäältä, taso II. Kuvan keskipisteenä ruudun 8/G keskipiste.
- 106:32 Leikkauksen länsi-eteläpuolinen alue tasolla III. Kuvattu tikkailta pohjoisesta.
- 106:33 Leikkauksen itä- ja länsipuolinen alue tasolla III. Kuvattu tikkailta pohjoisesta.
- 106:34 Alue tasolla III. Kuvattu tikkailta pohjoisesta.
- 106:35 Leikkauksen länsi- ja itäpuolista aluetta tasolla III. Kuvattu tikkailta etelästä.
- 106:36 Alue tasolla III. Kuvattu tikkailta etelästä.
- 106:37 Röykkiön länsipuolinen alue, pinnanmuoto tasolla III. Kuvattu jalustalta etelästä.

- 106:38 Kaivausalueen pinnanmuodostusta tasolla III. Kuvattu jalustalta etelästä.
- 106:39 Erilliskiveys 2 (Hauta nro 2, "kupurasolkihauta" TYA) ruudussa 10/E. Kuvattu tikkailta etelästä.
- 106:40 Leikkauksen etelä- ja länsipuolinen alue tasolla III. Kuvattu tikkailta pohjoisesta.
- 106:41 Erilliskiveys 3 ruuduissa 4-5/F-G (Hauta 4 "pronssisilppuhauta", tasolla III. Kuvattu tikkailta pohjoisesta.
- 106:42 Ruudut 5-10/E-G tasolla IV, paitsi ruutu 5/G, joka on edelleen tasolla III. Kuvattu tikkailta pohjoisesta.
- 106:43 Ruudut 6-7/G, tasolla IV. Kuvattu jalustalta pohjoisesta.
- 106:44 Ruudut 8/F-I ja 7/I. Leikkauksen länsipuolella röykkiö on tasolla IV leikkauksen itäpuoli on edelleen tasolla III (mahdollinen kivkehä länsipuolella). Kuvattu jalustalta etelästä.
- 106:45 Ruudut 4, 10/E-G, tasolla IV. Kuvattu tikkailta etelästä.
- 106:46 Maanpinnan muodostusta leikkauksen länsipuolella tasolla IV. Kuvattu jalustalta etelästä.
- 106:47 Maanpinnan muoto leikkauksen länsi- ja itäpuolisella alueella. Itäpuoli kaivettu vasta tasolle III. Kuvattu jalustalta etelästä.
- 106:48 Kaivausalue muovilla peitettynä. Taustalla Kutalan vanhainkoti. Kuvattu kaakosta.

Ohriniemi 2

- 106:49 Yleiskuva ennen paalutusta. Etualalla olevalla suurella kiintokivellä on kaivausalueelle siirretty kiintopiste. Taustalla näkyvissä Kulovettä. Kuvattu lännestä.
- 106:50 Yleiskuva ennen paalutusta. Taustalla Kulovesi. Kuvattu länsi-luoteesta kaivausalueelta Ohriniemi 1.
- 106:51 Yleiskuva paalutuksen jälkeen. Huomaa teikit kaivausalueen kulmissa. Kuvattu länsi-lounaasta.
- 106:52 Röykkiö tasolle II kaivettuna. Etualalla sektorit S ja E. Kuvattu idästä.
- 106:53 Röykkiö tasolle II kaivettuna. Etualalla sektorit N ja W. Kuvattu lännestä.
- 106:54 Röykkiö tasolle III kaivettuna. Etualalla sektorit S ja E. Kuvattu idästä.
- 106:55 Röykkiö tasolle III kaivettuna. Etualalla tumma maa-alue ruudussa 11/Y. Kuvattu idästä.

Ohriniemi 2

- 106:56 Røykkiö tasolle III kaivettuna. Etualaa la sektorit N ja W. Kuvattu lännestä.
- 106:57 Työkuva: Jukka-Pekka Ruotsalainen ja Mika Karinen kaivavat sektoria E. Kuvattu kaakosta.
- 106:58 Ruutu 11/X (hiiliraja) taso IV leikkaus N-S sektorissa W. Leikkauksessa hiiliraja 3 kerros pohjaan kaivettuna. Kuvattu lännestä.
- 106:59 Ruutu 11/Y lounaisnurkka tasolla IV. Hiiliraja ison ja pienen kiven välissä ja osittain jälkimmäisen alla. Kuvattu kaakosta.
- 106:60 Røykkiön pohjataso kuvattu tornista ylhäältä.
- 106:61 Røykkiö pohjaan kaivettuna, kuvattu koillisesta.
- 106:62 Røykkiö ennallistettuna. Kuvattu itä-koillisesta.

Ohriniemi 1 ja 2

- 106:63 Etualalla Ohriniemi 2 ennallistettuna. Vasemmalla kiintokivi ja takana vasemmalla Pipon rakennuksia. Taustalla oikealla vaaituskone ja taaempänä Ohriniemi 1. Kuvattu itä-koillisesta.

Ohriniemi 2

- 106:64 Työkuva: Petri Kolari, Juha Kursi ja Jukka-Pekka Ruotsalainen kaivavat kerrosta III. Taustalla Pipon rakennukset. Kuvattu koillisesta.
- 106:65 Työkuva: Markku Teinonen lukee vaaituskonetta. Taustalla Ohriniemi 1. Kuvattu itä-koillisesta.
- 106:66 Työkuva: Mika Karinen pitää lattaa. Taustalla Kulo-vesi ja kuvan oikeassa laidassa Toivo Iso-Raution talo. Kuvattu lännestä.
- 106:67 Valokuvaustornin käyttö. Tornilla kuvataan Ohriniemi 2 pohjatasoa. Kuvattu idästä.
- 106:68 Työkuva: Mika Karinen ja Pasi Kankaanpää kaivamassa kerrosta 1, Markku Teinonen antamassa kaivajille ohjeita. Kuvattu pohjois-koillisesta.

Ohriniemi 1

- 106:69 Työkuva. Røykkiötä kaivetaan tasolle III. Kuvattu pohjoisesta.
- 106:70 Työkuva: Jukka-Pekka Ruotsalainen seulomassa. Taustalla Ohriniemi 1 ja Pipon talousrakennukset. Kuvattu itä-koillisesta.
- 106:71 Työkuva: Olli Hörkkö piirtää tasoa III. Kuvassa myös Jari Parkarinen, Jukka-Pekka Ruotsalainen ja Ari Jukarainen, jotka kaivavat kerrosta 2. Kuvattu lounaasta.

Hiidenmäki

- 106:72 Hiidenmäki. Yleiskuva, kuvattu lännestä.

LUETTELO KAIVAUSEKARTOISTA

1. Yleiskartta 1:500
2. Pintavaatituskartta, 1:100

OHRINIBMI 1, 1983

3. Tasokartta, taso 1, 1:20
4. Tasokartta, taso 2, 1:20
5. Tasokartta, taso 3, 1:20
10. Löytökartta, kerros 1, 1:20
11. Löytökartta, kerros 2, 1:20
12. Löytökartta, kerros 3, 1:20
19. Yksityiskohtakartta (hauta 4), 1:20
20. Yksityiskohtakartta (hauta 2), 1:20
21. Yksityiskohtakartta (hauta 5), 1:20
22. Yksityiskohtakartta (hauta 1), 1:20
23. Yksityiskohtakartta, 1:20
24. Yksityiskohtakartta, 1:20

OHRINIBMI 2, 1983

6. Tasokartta, taso 1, 1:20
7. Tasokartta, taso 2, 1:20
8. Tasokartta, taso 3, 1:20
9. Tasokartta, taso 4, 1:20
13. Löytökartta, kerros 1, 1:20
14. Löytökartta, kerros 2, 1:20
15. Löytökartta, kerros 3, 1:20
16. Profiilikartta, 1:20
17. Profiilikartta, 1:20
18. Yksityiskohtakartta, 1:20

VAMMALA, (KARKKU), KUTALA, PIPO, OHRINIEMI 1983

HIILINÄYTTEETOhriniemi 1

Näyte 1: krs 2, ruutu 7F
x = 80, y = 75, z = 82, 110 g

Näyte 2a-c: krs 3, ruutu 8F
x = 105-185, y = 10-35, z = 94-106
a) 435 g, b) 335 g, c) 290 g

Ohriniemi 2

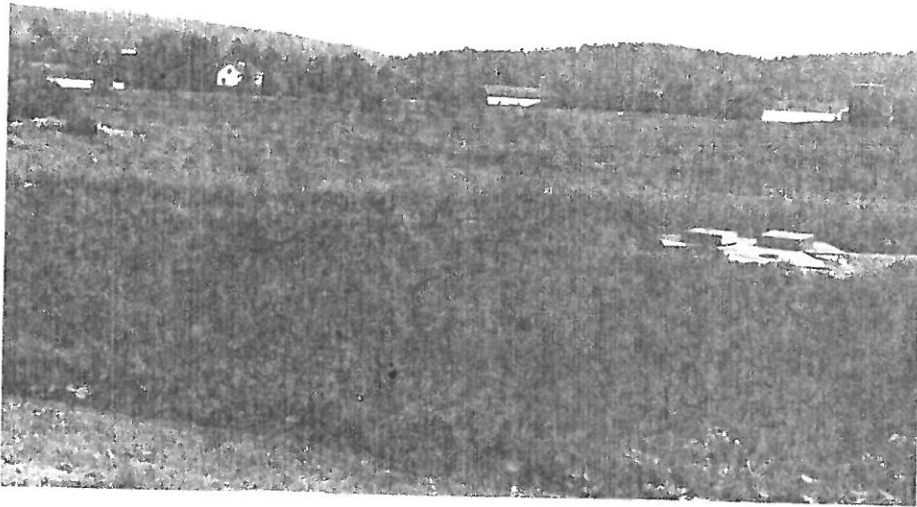
Näyte 1: krs 3, sektori S, ruutu 11Y
x = 134, y = 30-60, z = 117, 64 g

Näyte 2: krs 3, sektori S, ruutu 11X
x = 160, y = 20-10, z = 109, 56 g
(Ison kiven alta).

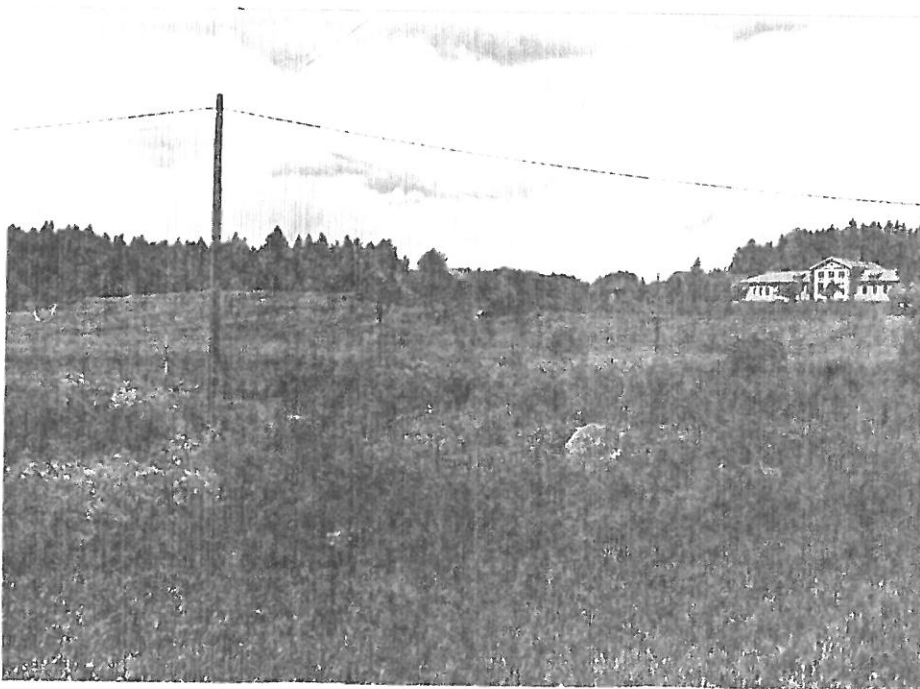
Näyte 3: krs 1, ruutu 11X
x = 115, y = 80, z = 83, 24 g

Näyte 4: krs 2, sektorien N ja S raja, ruutu 11X
x = 110, y = 115-120, z = -, 9 g

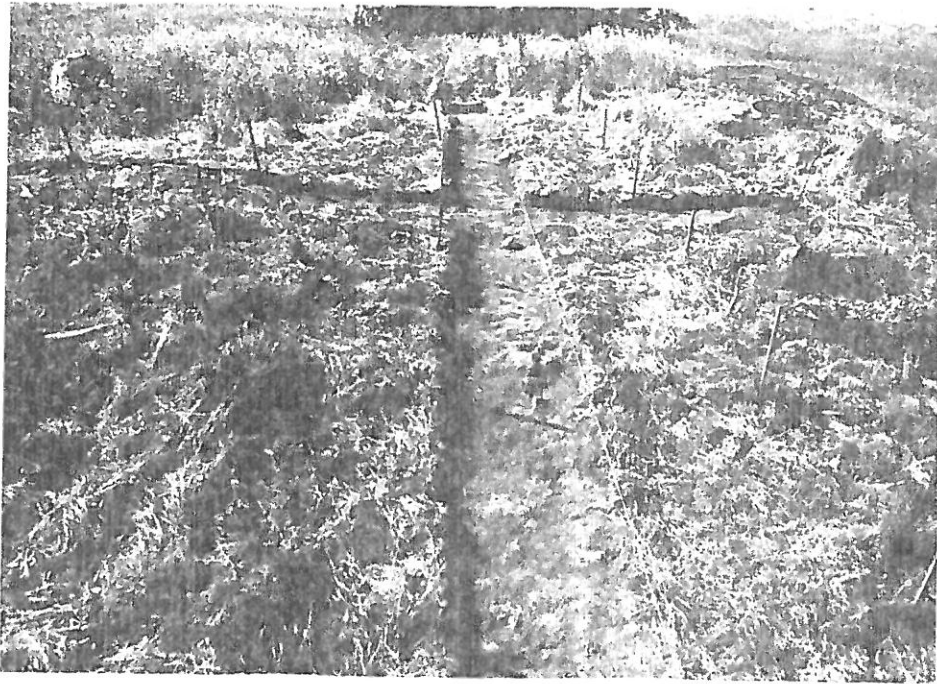
Vammala, (Karkku), Kutola, Pipo, Ohriniemi 1953



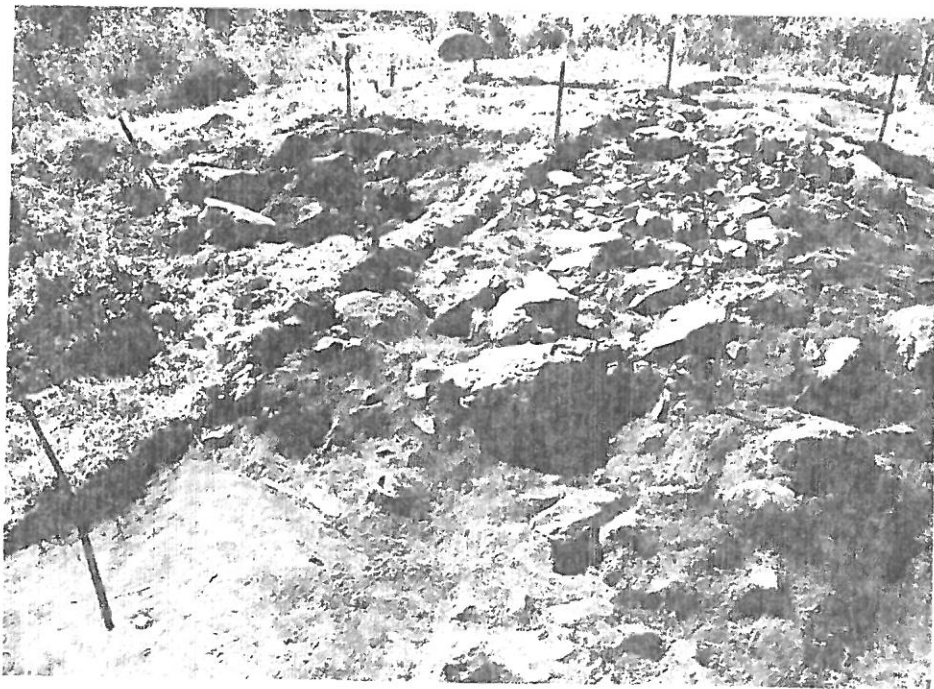
TYA 7054 Ohriniemi 1-3, Taustalla Kutalan vuolle ja rantaröykkiö, yleiskuva, kuvattu luoteesta.



TYA 7056 Ohriniemi 1, Alue pa lutettuna, taustalla Kutalan vanhainkoti, kuvattu itä-kätkosta.



TYA 7014 Ohriniemi 1, Kockaista a turpeenpoiston jälkeen,
kuvattu pohjoisesta.



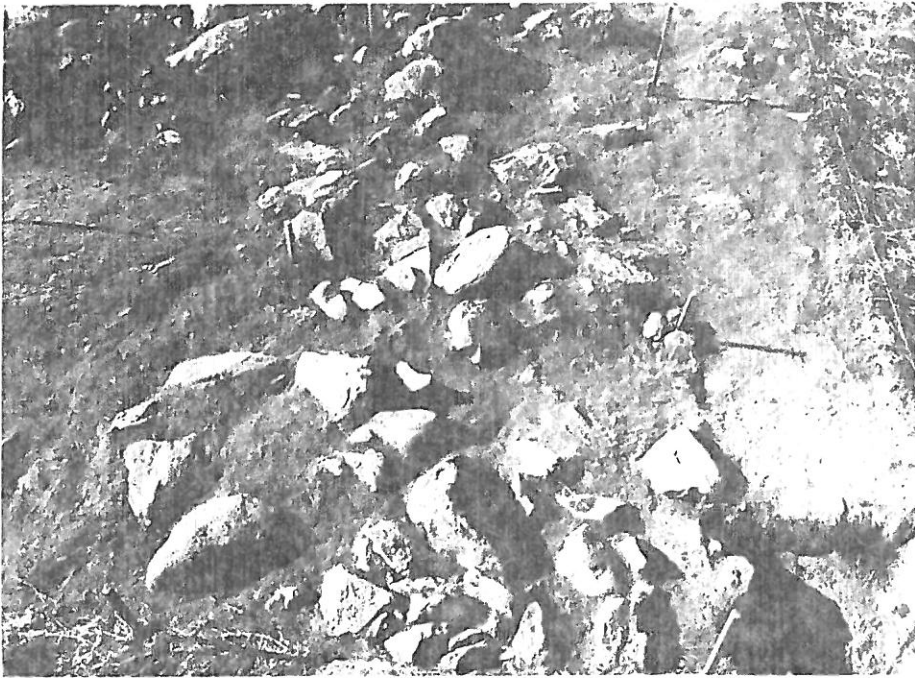
TYA 7017 Ohriniemi 1, Kockaista a levennettynä, taso I
kuvattu pohjoisesta.



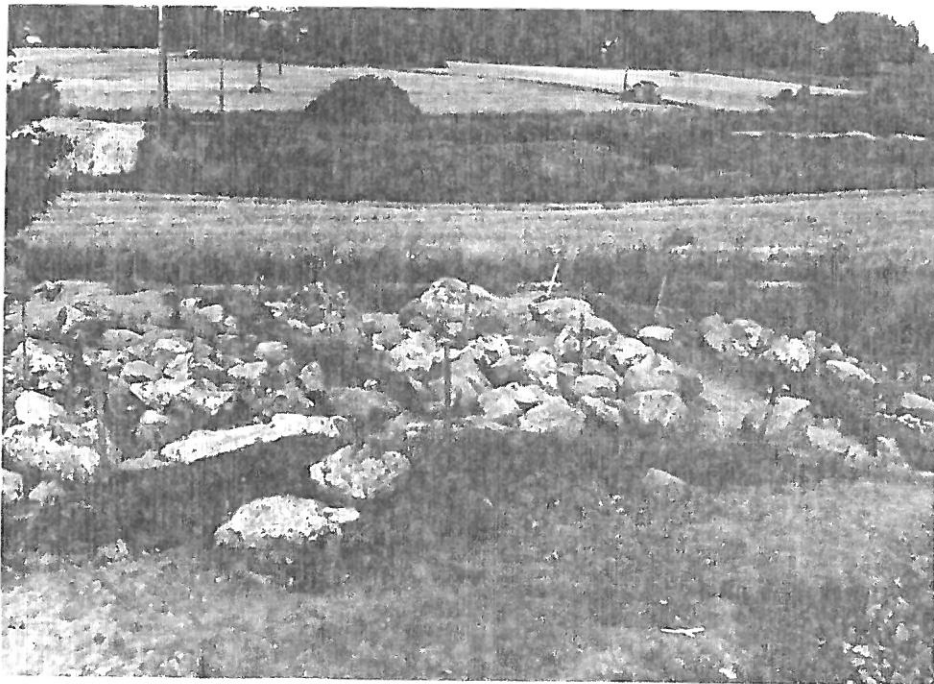
TYA 7033 Ohriniemi 1, Ruudut 5-9/E-H, taso I, kuvattu etelästä.



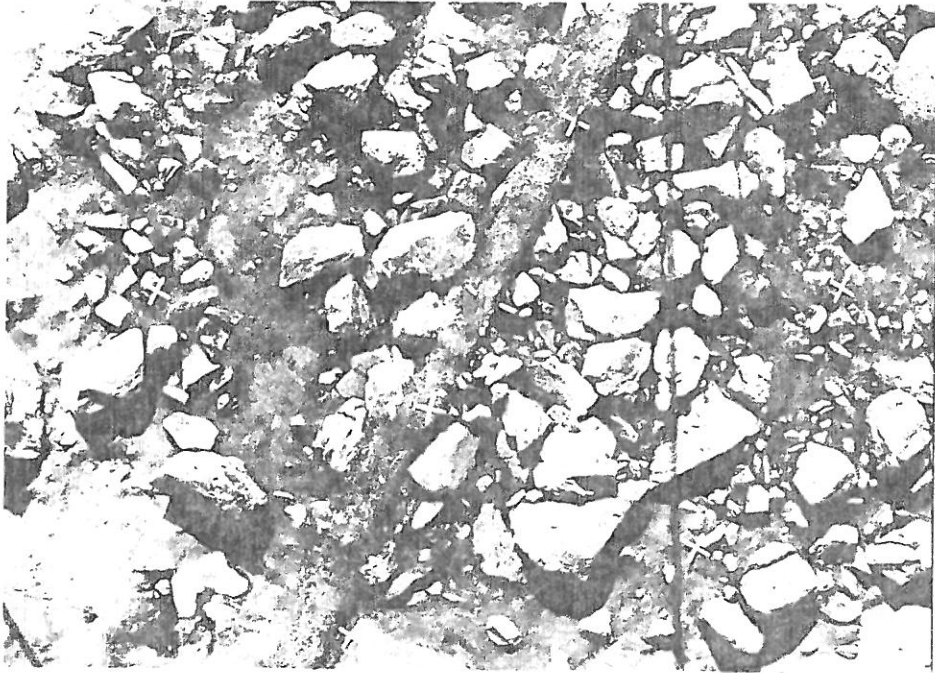
TYA 7036 Ohriniemi 1, Ruudut 5-9/G-I, maanpinnan muoto, taso I, kuvattu etelästä.



FYA 7031 Ohriniemi 1, Ruudut 5-6/E-F, taso I, kuvattu pohjoisesta.



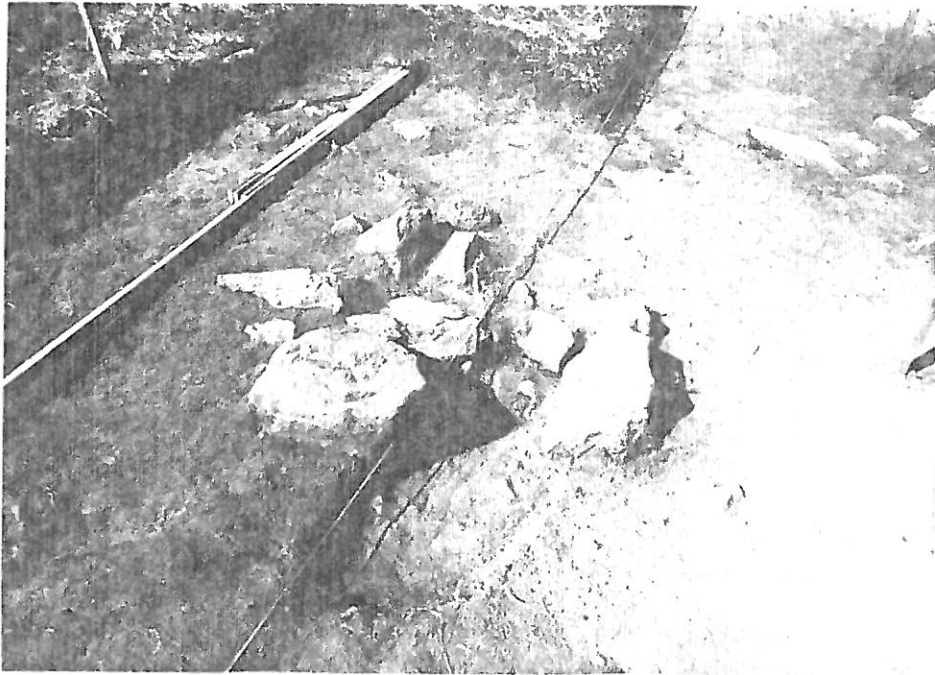
FYA 7159 Ohriniemi 1, Ruudut 4-9/G, 5-9/H-I, taso III, kuvattu etelästä.



TK 7139 Ohriniemi 1, Erilliskiveys 5 (6-7/II, 7/I), ruudut
6-3/G, 6-7/II, 7/I, taso II, tornikuva.



TK 7039 Ohriniemi 1, Ruutu 6/II, saviruukun löytökohta,
kuvattu pohjoisesta.



TYA 7048 Ohriniemi 1, Hautausmaa 1, muutu 7/8, välitaso I-II, kuvattu etelästä.

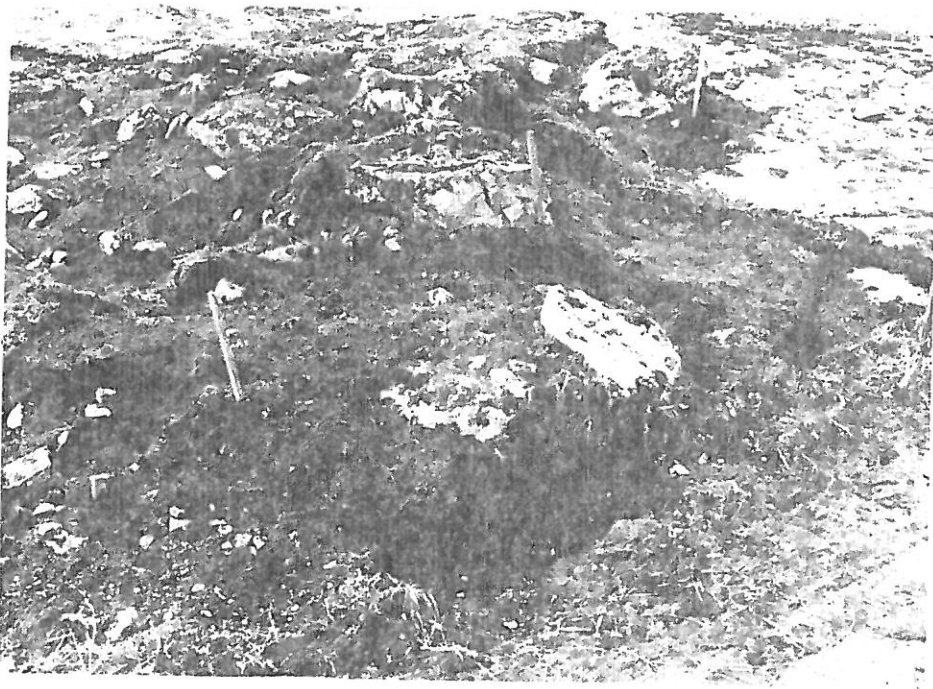


TYA 7172 Ohriniemi 1, Keiivänseläalue muovilla peitettynä, kuvattu kaakosta.

Vammala, (Karkku), Kutala, Pipo, Ohriniemi 1983



NYA 705K Ohriniemi 2-3, Yleiskuva, kuvattu länsi-luoteesta.



NYA 7061 Ohriniemi 2, Röykkiö, taso I, sektori W, kuvattu koillisesta.



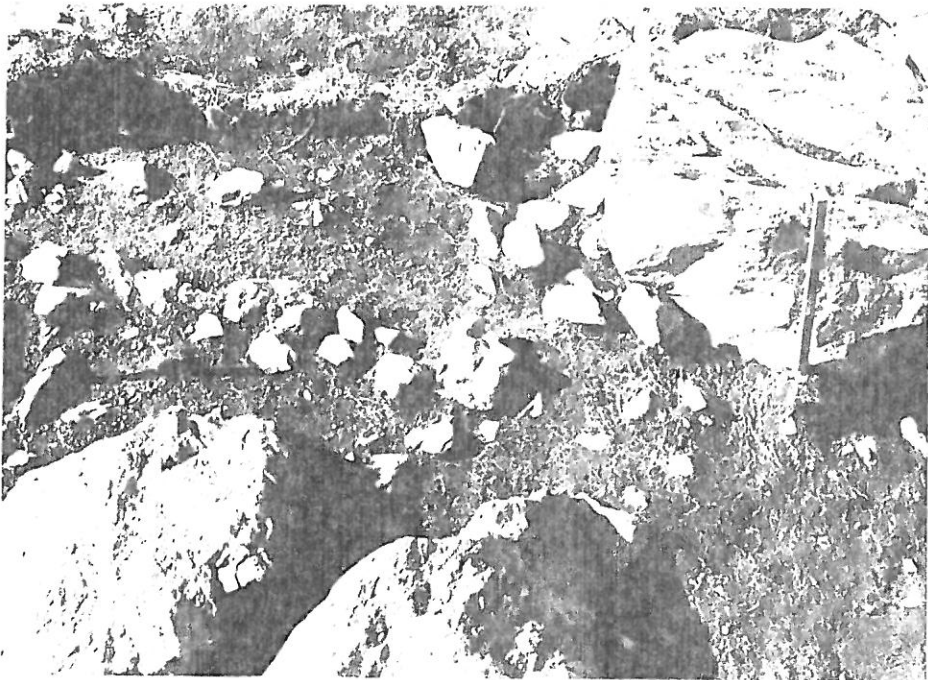
TYK 7064 Ohriniemi 2, Taso I sektori W, ruudun 12/V koillis-
nurkka kiveys, kuvattu etelästä.



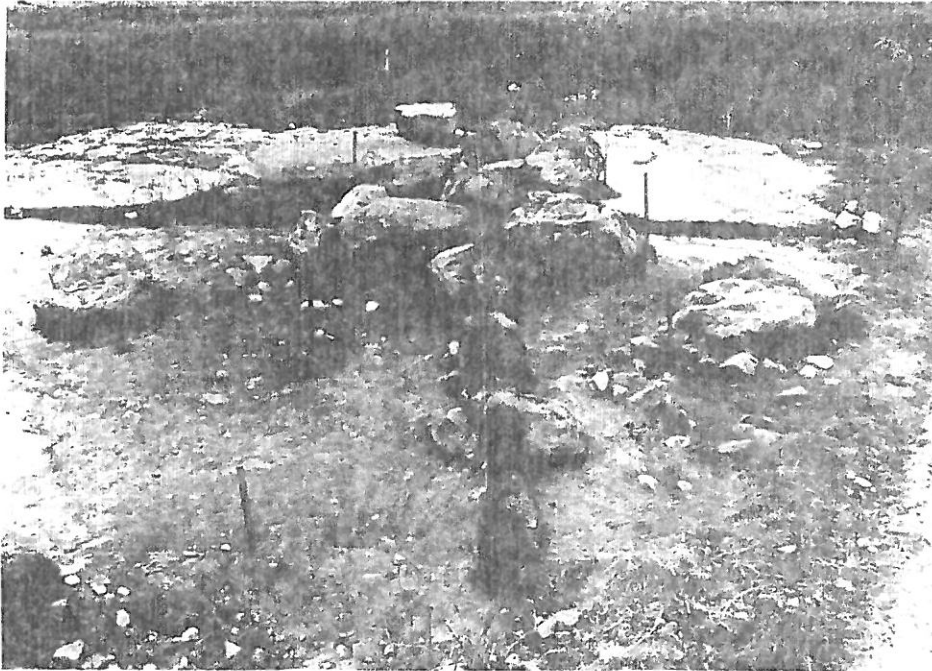
TYK 7069 Ohriniemi 2, Välitaso I-II, sektori W, ruudun 12/X
kivirivi, kuvattu lounaasta.



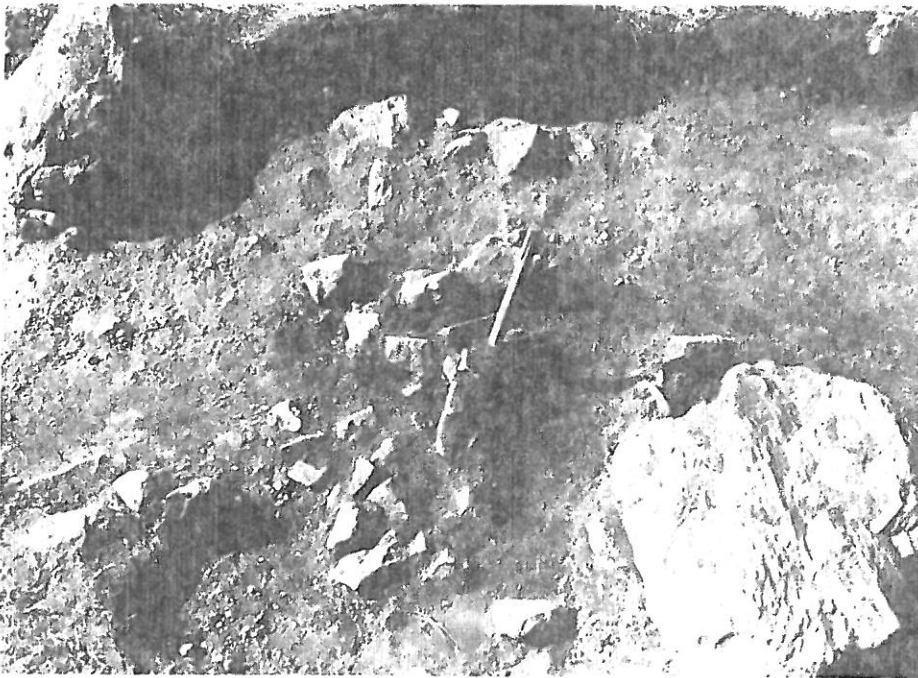
TYA 7034 Ohriniemi 2, löykkiö, välitase II-III, lähimpänä sektorit N ja W, kuvattu lännestä.



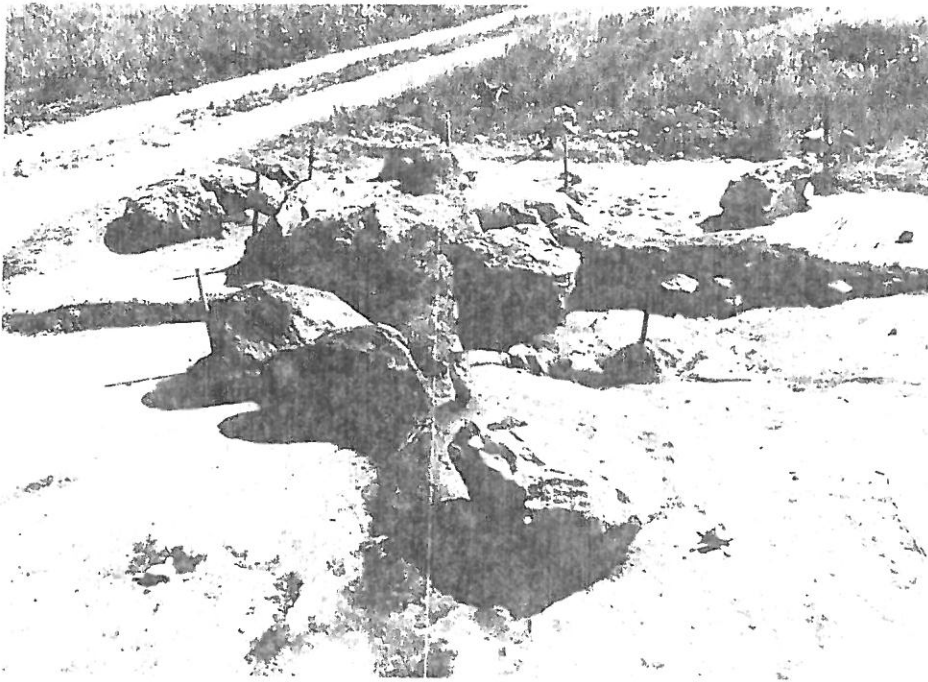
TYA 7035 Ohriniemi 2, "tarha", välitase II-III, sektori E, ruutu 10/Y, kuvattu pohjoisesta.



TYA 7091 Ohriniemi 2, Röykkiö, taso III, lähimpinä sektorit
S ja E, kuvattu idästä.



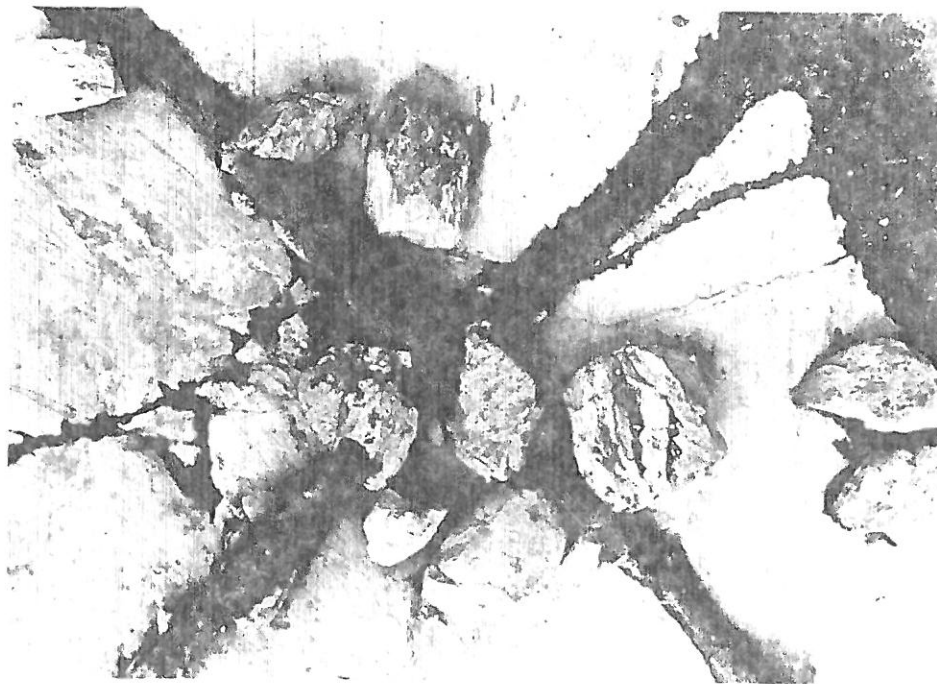
TYA 7098 Ohriniemi 2. Kiveys, välitasoIII-IV, sektori E,
ruudut 10-11/2, kuvattu



TYA 7099 Ohriniemi 2, Röykkiö, lähimoönä sektorit N ja W, välitaso III-IV, kuvattu lännestä.



TYA 7100 Ohriniemi 2, Hilinluo isonkiven oikealla puolella puolella olevan kiven alla, taso IV, sektori S, muttu II/K, kuvattu koosta.



TYA 7105 Ohriniemi 2, Tornikuva, koko röykkiö, taso IV.



TYA 7106 Ohriniemi 2, Na pinnanmuoto Röykkiö tasolla IV, kuvattu koillisesta.



7115 Ohriniemi 2, Röykkiö ennallistettuna, kuvattu
itä-koillisesta.

VAMMALA (KARIKKU)

10

KÜTALA

PIPO

OHIRINIEMI II

M. TEINONEN 1983

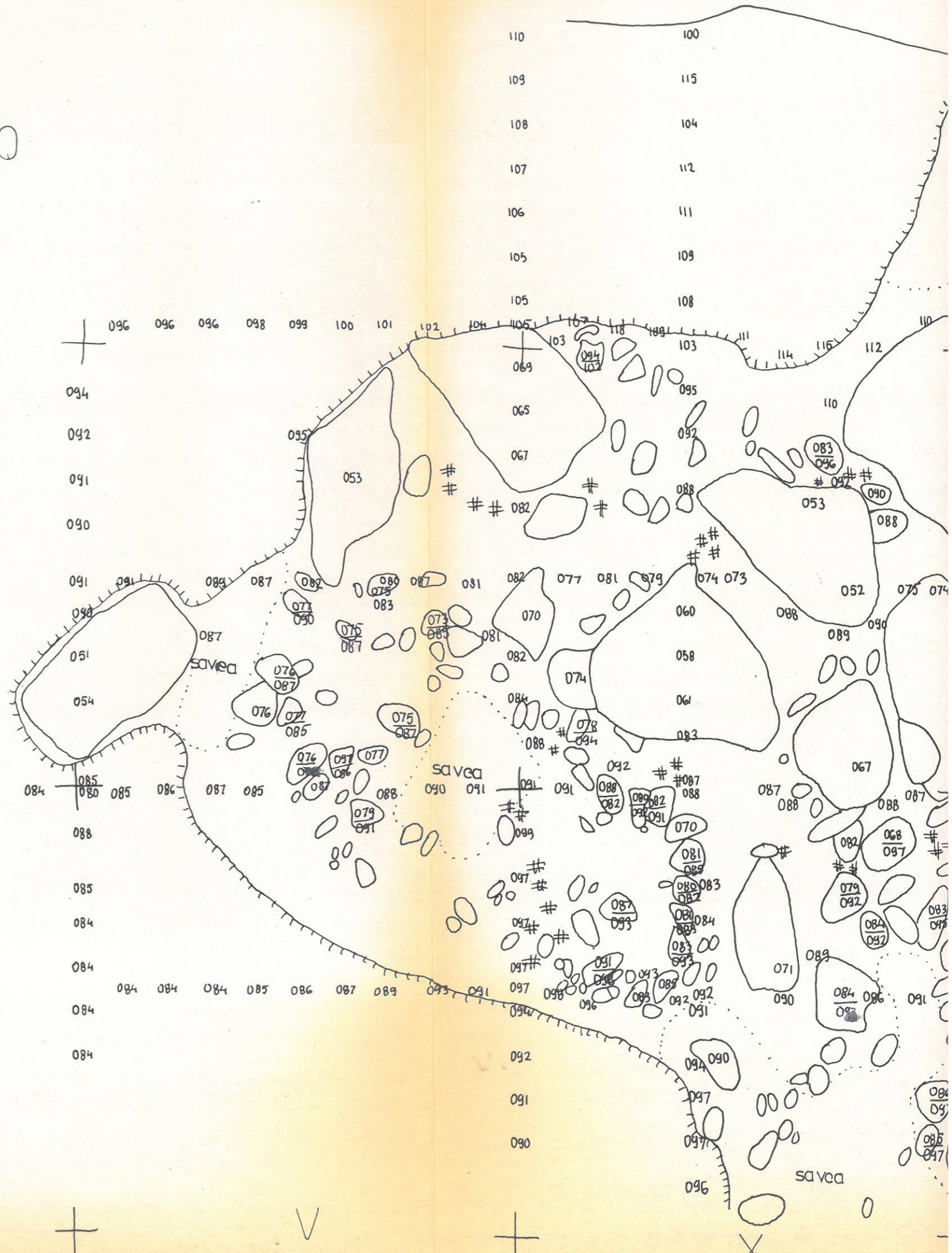
TASOKARTTA, KARTTA 7
TASO 2

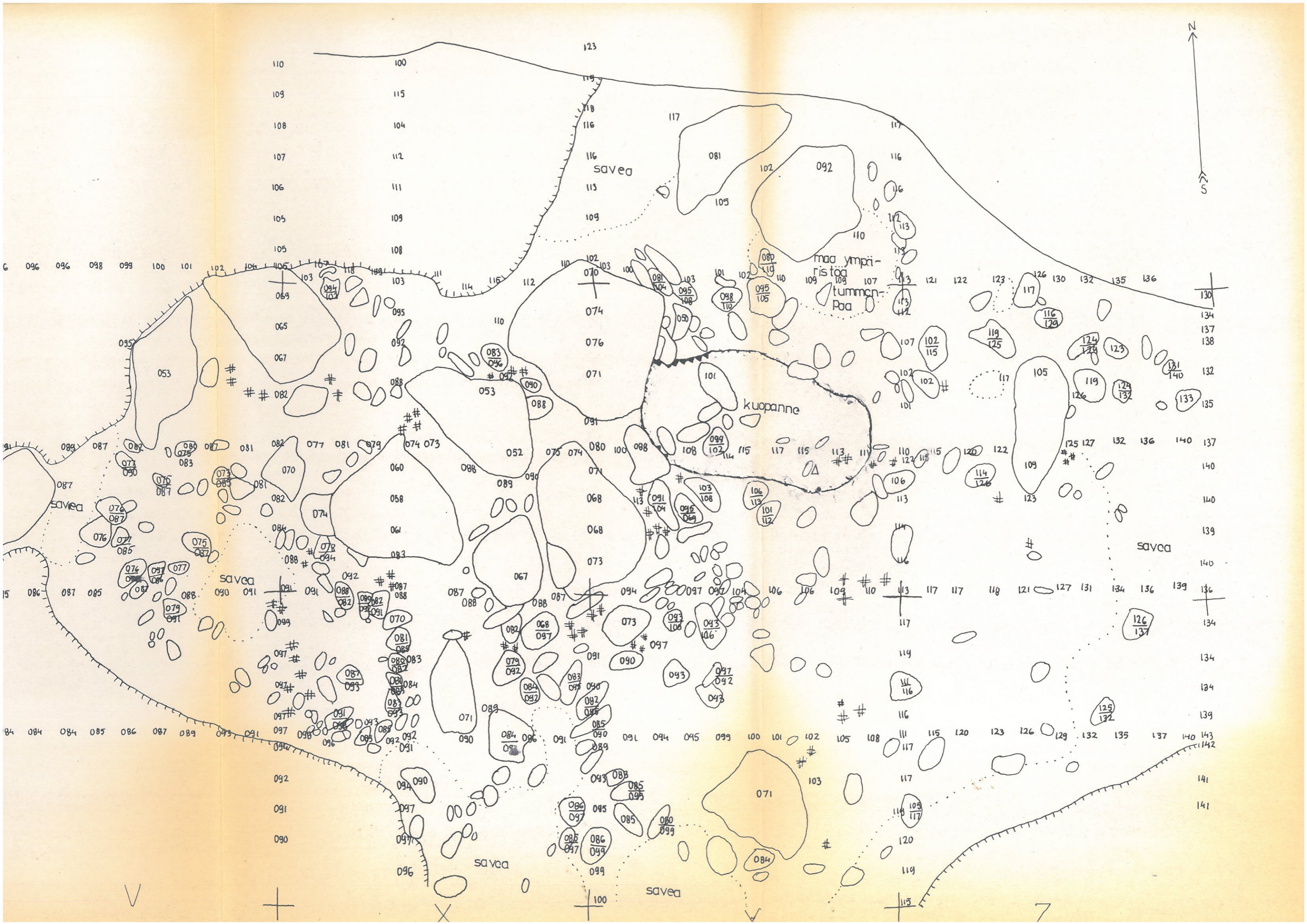
KP 62.51
KONE 017
MK 1:20
PIIRT. O.H.

HIILTÄ
▲▲▲ JYRKÄNNE ALLE 20 CM
▬ KALLIO

11

12



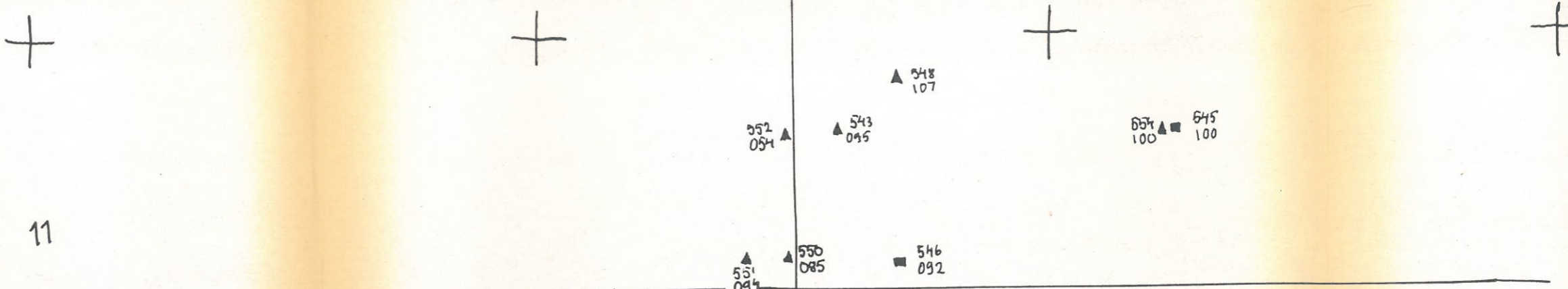


N-SEKTORI

VAMMALA 1983

KUTALA, PIPO, OHRINIEMI 2

kartta 13
löytökartta
kerros 1
kp 62.51
kone 017
mk 1:20
PIIHT O.H.



- Pronssiesine ● muu metalliesine
- Rautaesine
- Palanut savi

- 012 löytönumero
- 213 korkeusluku



12

W-SEKTORI

N - SEKTORI

E - SEKTORI

V

X

Y



▲ 552
091

▲ 543
095

▲ 548
107

▲ 554
100

■ 545
100

▲ 551
091

▲ 550
085

■ 546
092

⊙
nāyṛe 3

□ 560
079

▲ 551
082



▲ 553
085

□ 561
090

▲ 555
115



▲ 558
087

▲ 557
094

S - SEKTORI

● 544
093



VAMMALA 1983

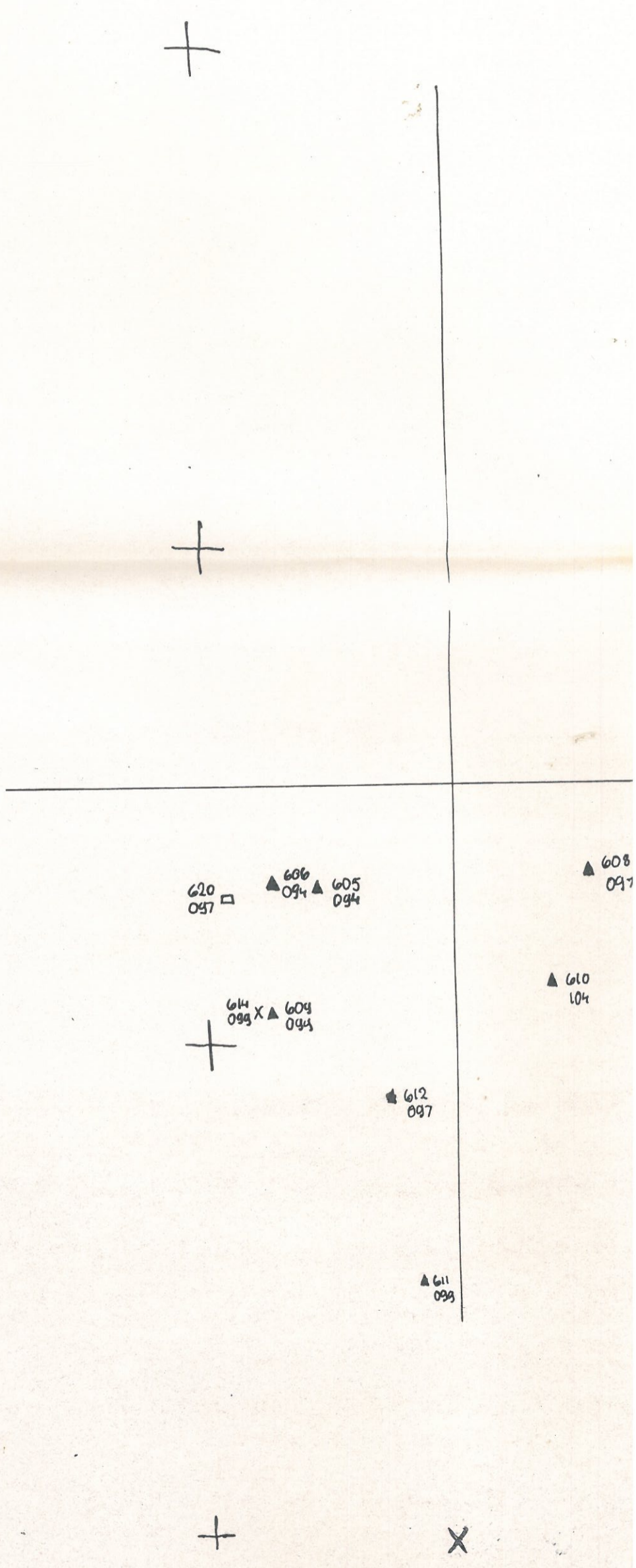
KUTALA, PIPO, OHRINIEMI 2

löytökartta, kartta 15

kerros 3
kp 52.51
kone 017
mk 1:20
PiirT. O.H.

▲ keramiikka
X palanut luu
□ " savi

620 LÖYTÖNUMERO
097 KORKEUSLUKU



+

+

+

10

+

+

x 617
134
x 618
127
□ 622
124

11

620
097 □

▲ 606
094

▲ 605
094

▲ 608
097

○ näyt 1

○ näyt 2

▲ 610
104

□ 621
120

614
099 x

▲ 609
094

+

▲ 612
097

+

12

▲ 611
099

+

x

+

y

040 —
060 —
080 —
100 —
120 —
140 —

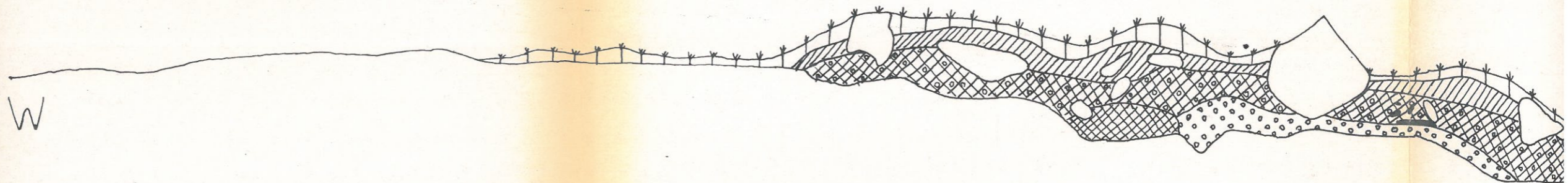
W

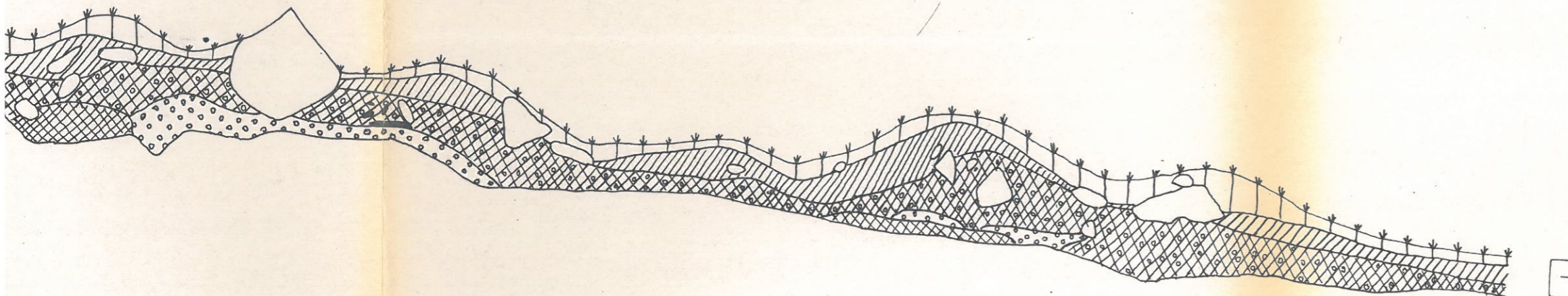
+

VAMMALA
KUTALA PIPO
OHRINIEMI 2
M. TEINONEN 1983

PROFIILIKARTTA, LEIKKAUS W-E.
KARTTA 16

KP 62.51
KONE 017
MK 1:20
PIIRT. O.H.





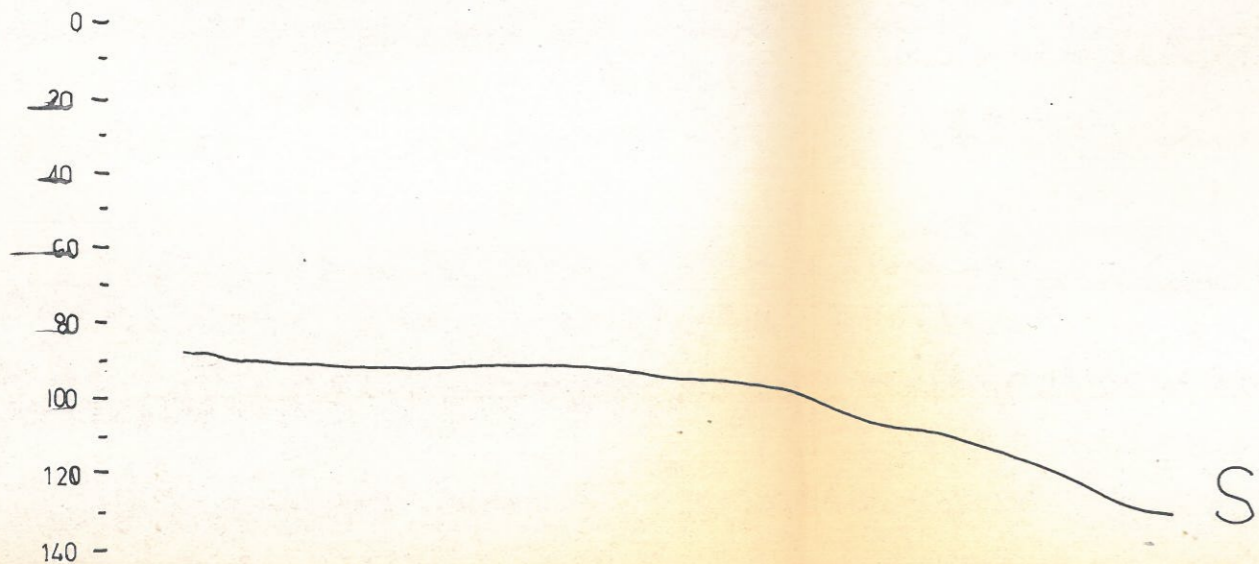
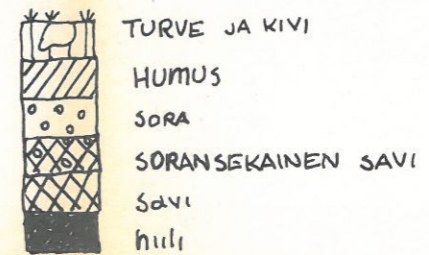
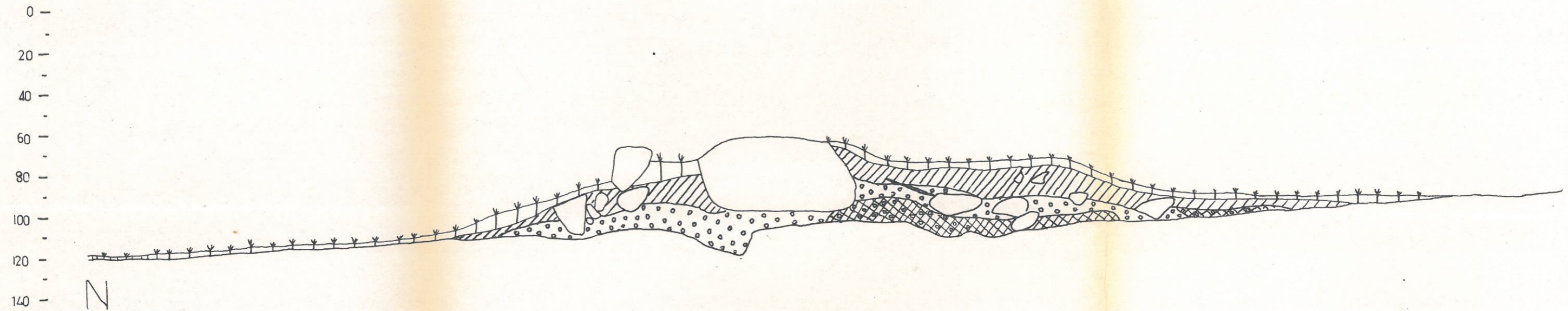
KP 62.51
 KONE 017
 MK 1:20
 PIIRT.O.H.

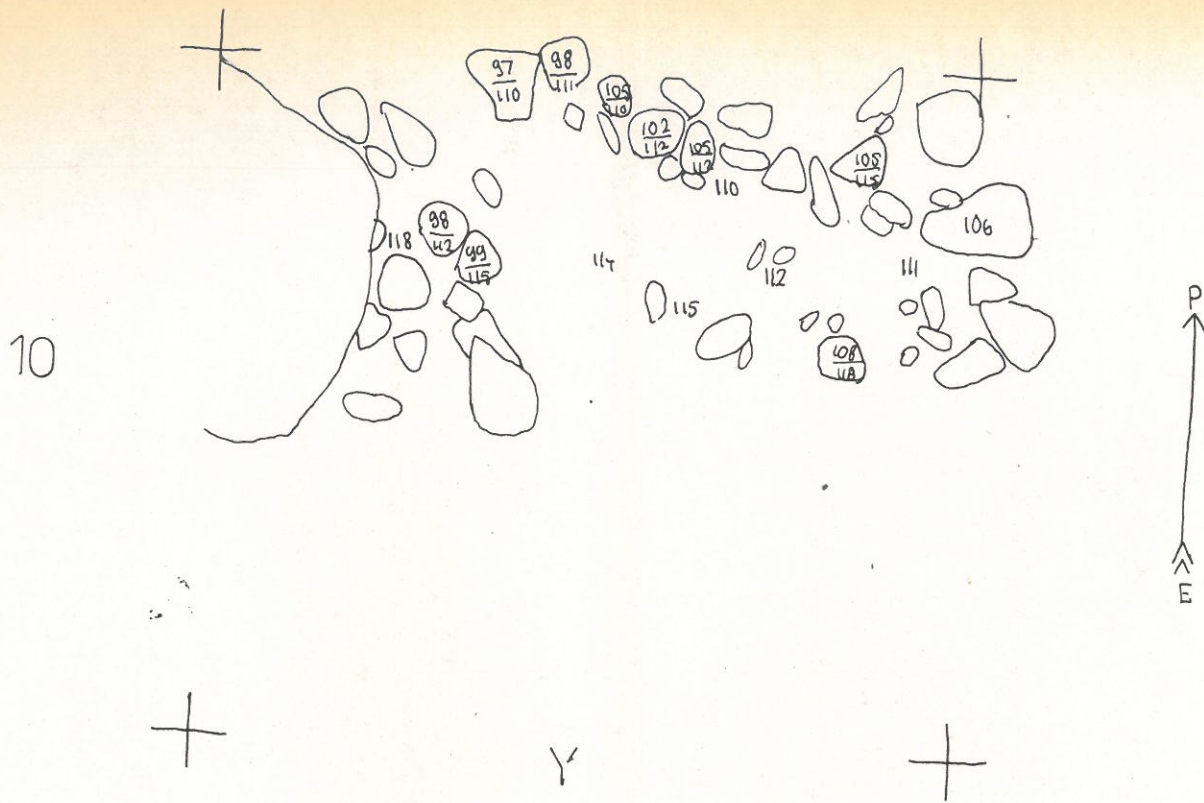
1983

KKAUS W-E.

VAMMALA
KUTALA PIPO
OHRINIEMI 2
M. TEINONEN 1983
KARTTA 17
LEIKKAUS N-S
Piirt. O.H.

KP 62.51
KONE 017
MK 1:20





VAMMALA
 KUTALA PIPO OHRINIEMI 2 1983

YKSI TYISKOKTAKARTTA, KARTTA 18

TASO 2

KP 62.51

KONE 017

MK 1:20

PIIRT. Q.H.

VAMMALA (KARIKKU)

KUTALA

PIPO

OHRINIEMI 1

M. TEINONEN 1983

KARTTA 19

TASO 3

KP 62.51

KONE 017

MK 1:20

PIIRT. O.H.

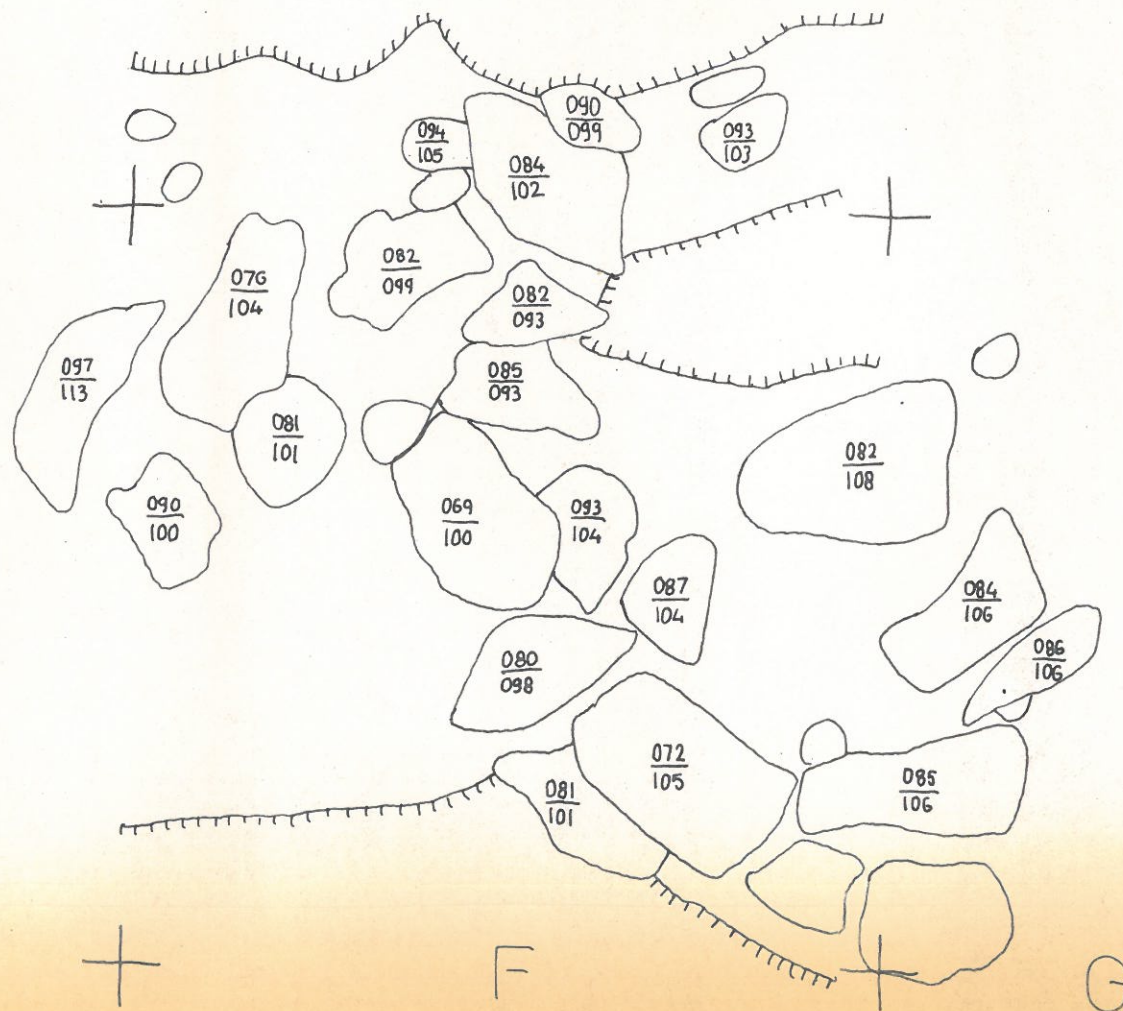
HAUTA 4 JA SIIHEN
LIITTYVÄ KIVEYS



KALLIO

4

5



VAMMALA (KARKU)
KUTALA
PIPO
OI-IRINIEMI 1
M. TEINONEN 1983

KARTTA 20

TASO 3


KP 62.51

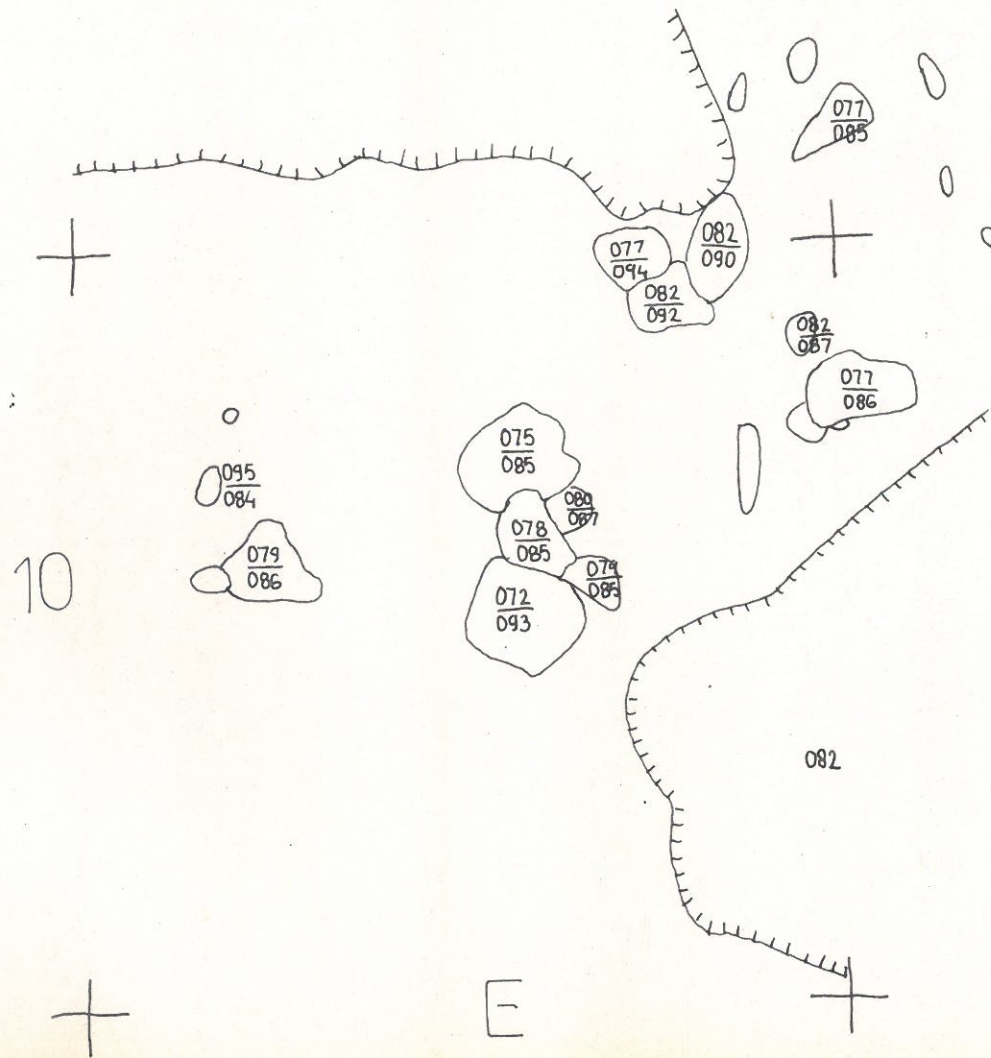
KONE 017

MK 1:20

PIIRT. O.H.

HAUTA 2 JA SIIHEN
LIITTYVÄ KIVEYS

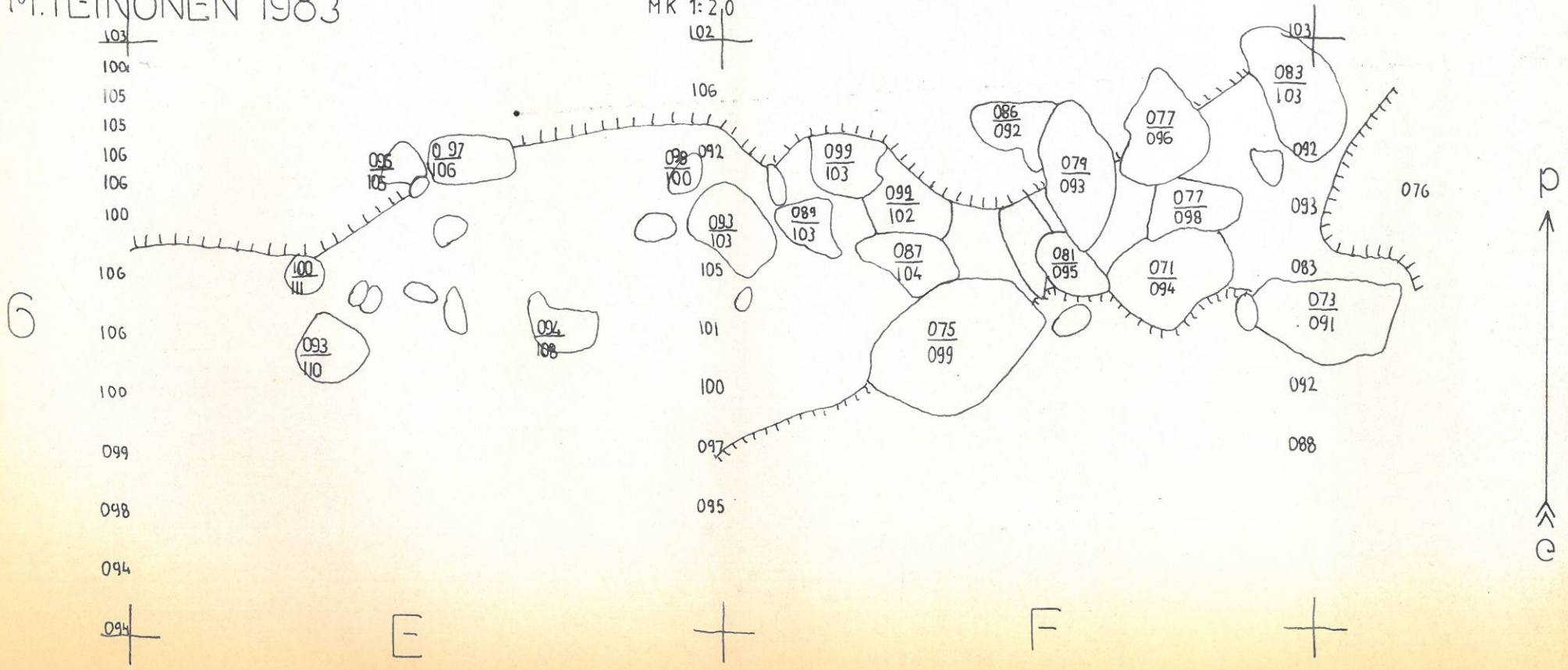
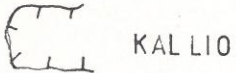
 KALLIO

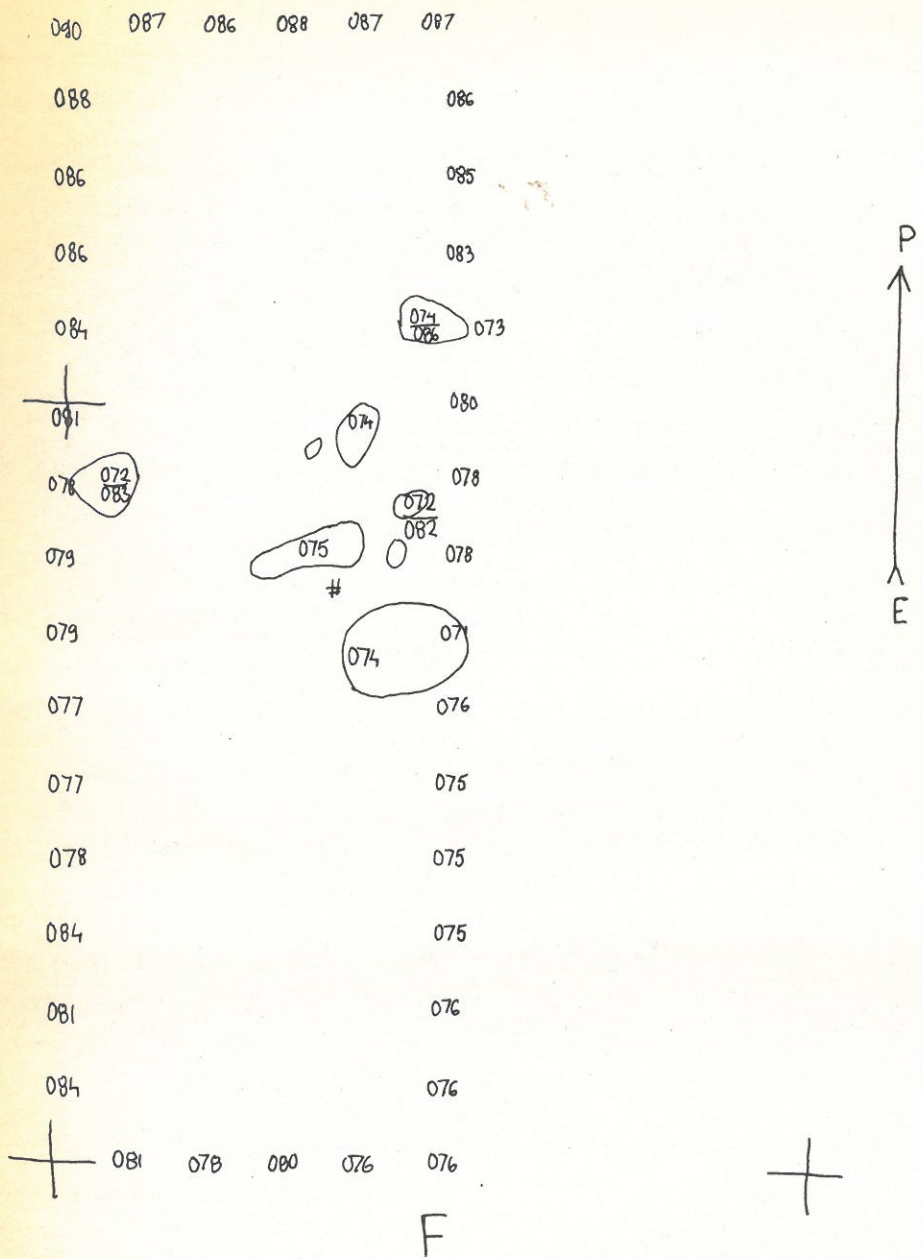


VAMMALA (KARKKU)
 KUTALA
 PIPO
 OHRINIEMI 1
 M. TEINONEN 1983

KARTTA 21
 TASO 3
 KP 62.51
 KONE 017
 PIIRT. O.H.
 MK 1:2,0

HAUTA 5 JA SIIHEN LIITTYVÄ
 KIVEYS







VÄMMÄLÄ • KUTALA PIPO OHIRINIEMI 1
 RUUTUJEN G 7/E LAAJENNUS
 TASO1
 M1K 1:20
 Yksityiskohtakartta, kartta 22
 PIIRT. O.H.

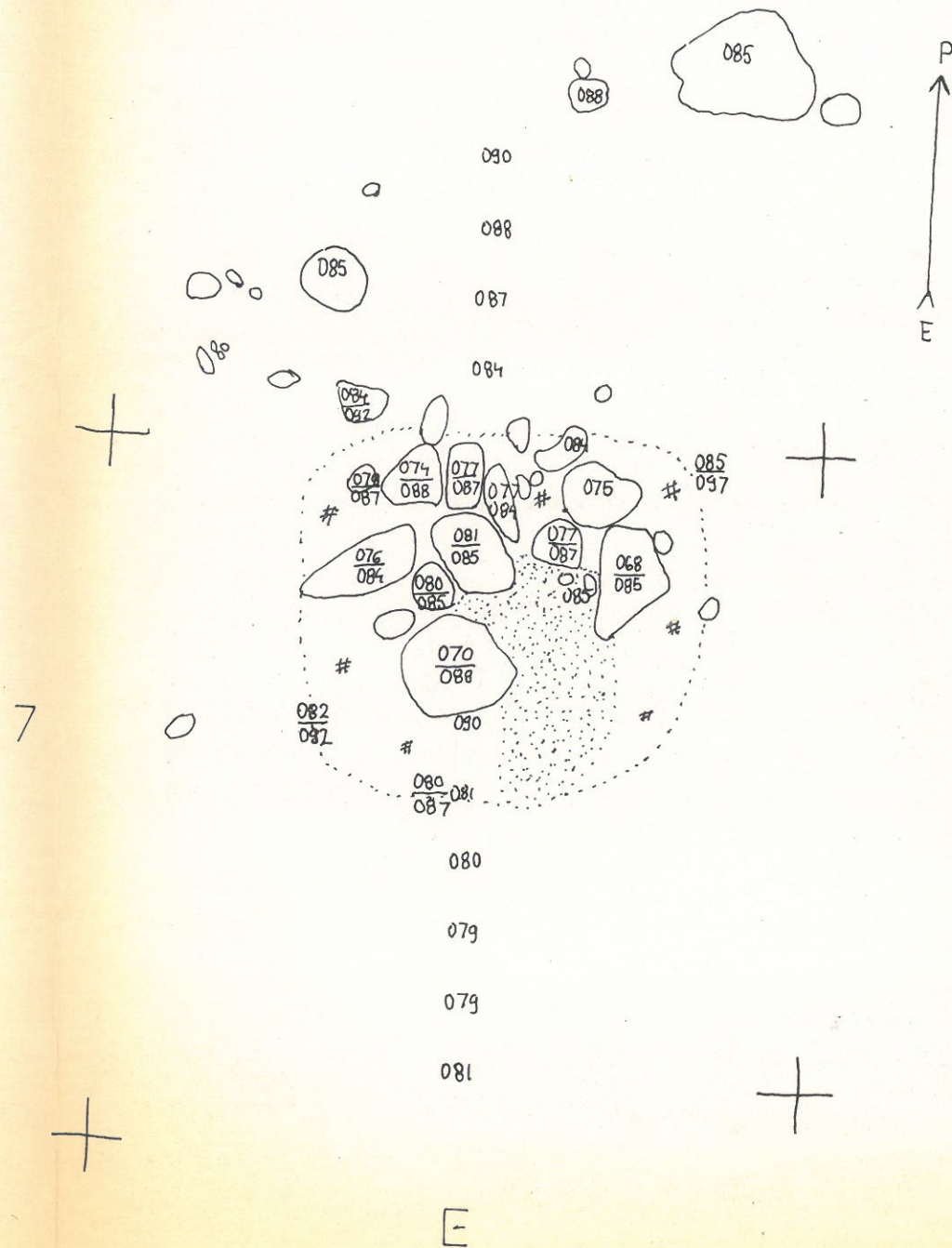
HIILTÄ

VAMMALA
KUTALA PIPO
OHRINIEMI 1 1983

KP 62.51
KONE 017
MK 1:20

Yksityiskohtakarntta kartta 23
PIIRT. O. H.

 TUHOUTUNUT A LUE
 HIILIALUE



VAMMALA (KARKKU)
KUTALA PIPO OHRINIEMI 1
1983

YKSITYISKOHTAKARTTA
KARTTA 24

KERROS 3
KP 52.51
KONE 0.17
MK 1:20

PIIRT. M.T.



NÄYTTEENOTTOPAIKKA,
NÄYTE 2 a-c



8

