

Kaivut. foto 70/5.2.1985

VAMMALA, (KARKKU), KUTALA, PIPO, OHRINIEMI
Rautakautisten hautakumpujen kaivaus 18.6. - 10.8.1984

Kunta: Vammala (ent. Karkku)

Kylä: Kutala (hall. Oravula)

Tila: Seppä RN:o 2¹⁰

Maanomistaja mv. SeppoPellervo Knuuttila
38120 Kutala puh. 932/56146

Peruskartta 212:11 Suoniemi, pain. 1979

Koordinaatit Ohriniemi 1 x=681236

y=45407

z=62.43

Ohriniemi 3 x= 681224

y=45406

z=61,58

Inventoinnit: ei ole

Aiemmat kaivaukset: Esko Sarasmo 1953

Markku Teinonen ja Teija Tiitinen 1983,
Vammala (Karkku) Kutala Pipo Ohriniemi,
rautakautisten hautaröykkiöiden kaivaus

Löydöt: Ohriniemi 1: TYA 246:1-234

Ohriniemi 3: TYA 246:235-674

valokuvien negatiivit:Ohriniemi 1: TYA 7513-7534, 7536-7551, 7554,
7578-7579

Ohriniemi 3: TYA 7535, 7555-7602

Diakuvat: Ohriniemi 1: TYA 116:1-4,6-17,19,30

Ohriniemi 3: TYA 116:5, 18,20-36

Liitteet:

I karttaliite

II kasvikartoitus

III 2 taulukkoliitettä

IV 3 esineistöliitettä

V luettelo mustavalkonegatiiveista

VI luettelo diakuvista

VII luettelo kaivauskartoista

VIII luettelo näytteistä

IX 5 valokuvaliitettä

1. JOHDANTO

Ohriniemi otettiin Turun yliopiston arkeologian osaston kaivausohjelmaan vuonna 1983, jolloin professori Salo paikalla käydessään valitsi tutkimuksen kohteeksi kaksi kumpua, O1 ja O2, joita ei aiemmin oltu todettu muinaisjäännöksiksi. Kesän kuluessa saatiin O2 kaivettua, mutta O1:n tutkiminen jäi kesken. Ohriniemen kaivaukset kuuluvat osana arkeologian osaston projektiin, jolla selvitetään Kokemäenjoen alueen asutushistoriaa.

Vuonna 1984 kaivaukset aloitettiin saattamalla loppuun O1:n tutkiminen, minkä jälkeen siirryttiin kummalle O3. Työt aloitettiin 18.6. ja lopetettiin huolimatta O3:n kesken jäämisestä 10.8. Kaivaukset rahoitti Vammalan kaupunki 40500 markalla, minkä lisäksi setsemän kokopäiväisen kaivajan palkkaamiseen saatiin valtion työllistämistukea. Kenttätyöjohtaja palkattiin virastotyöntekijänä. Johtajana toimi HuK. Johanna viitaharju ja teknisenä apulaisena fil.yo. Helena Ojala. Vastuullinen johtaja oli professori Unto Salo.

2. MUINAISJÄÄNNÖKSEN YMPÄRISTÖ

2.1. Luonnonympäristö

Ohriniemeksi kutsutaan Kutalan saaren etelärannalta Kuloveteen työntyvää, 60 - 62.5 m mpy olevaa itä-länsisuuntaista nientä. Länsipäästään se liittyy muuhun saareen, pohjoisessa sitä rajoittaa märkäpohjainen notko, jota halkova oja laskee ruovikkoiseen suistoon niemen kärjen pohjoispuolella. Notko on n. 58 m mpy. (ks. liite 1)

Maastoltaan Kutala on vaihtelevaa, kumpuilevaa, peltojen pilkkomaa(lehto)metsää. Saaren pohjoispuoli on metsäisempi ja pellot nuorempia, eteläosa Kutalan uolteen rannalla ja Kutalan kylän sekä Pipon talon ympäristössä jo varhemmin raivattua. Kutala on ollut Karkun suurimpia kyliä jo 1500-luvulla.

Maaperä on savimaata, jota moreenimäet ja kiillegneis-siperäiset kalliot rikkovat. Maaston vaihtelevuus tekee

Kutalan saaren kasvistoltaan rikkaaksi. Karkku kokonaisuudessaan kuuluu Pirkkalan lehtokeskuksen alueeseen. Kutalassa on kuitenkin todettu ihmisen toiminnan vaikuttaneen kasvistoon. (ks. Juha Suominen, Karkun pitäjän putkilokasvisto. Ann. Bot. Soc. "Vanamo" 32 no 2. Helsinki 1961).

2.2. Kasvikartoitus

Vuonna 1983 tehtiin O1:n alueella ruuduttainen kasvikartoitus, jonka tulos liitettiin kaivauskertomukseen. 1984 laajennetuilla reunoilla suoritettiin vastaava kartoitus. (ks liite II:1). Lisäksi kummun keskusalueella profiilikaistojen reunoille oli talven jälkeen alkanut itää pukinjuurta, Pimpinella saxifraga, ketohärkkiä, Cerastium arvense, kiertotatarta, Polygonatum convolvulus ja pölkkyruoho, Turritis glabra, joita ei 1983 oltu tavattu. Näistä pölkkyruoho luetaan ns. ihmisen vaikutusta ilmaisevaksi indikaattorilajiksi (ks. J. Riikonen ja M. Matikainen, Kasviarkeologian teoriaa ja käytäntöä, Suomalaisen ja vertailevan arkeologian proseminariisitelämä 7.2.1984, Turun yliopisto).

O3:n alueelta ei vastaavaa ruuduttaista inventointia voitu tehdä, koska sen peittävä tiheä puusto oli kaadettava ennen ruutujen paalutusta. Lajiluettelo paikalta on kuitenkin liitteessä II:1. Muita indikaattorilajeja ovat O1 ja / tai O3 havaitut keto-orokki, katkera maksaruoho, ketoneilikka ja makitervakko.

Näiden ns. alkuperäisten seuralaislajien kasvupaikkoja Kutalassa on merkitty liitteeseen II:2., samoin ns. täydentävien - ja siinä edellisiä merkittävämpien - lajien pölkkyruohon ja tumman tulikukan kasvupaikkoja. On huomattava, että em. lajien kulttuurisidonnaisuus on havaittu Varsinais-Suomessa, eikä ehkä sovellu Satakuntaan. Liitteeseen II:2 merkityillä paikoilla ei havaittu esinistorialliseen toimintaan viittaavia jälkiä.

2.3. Tutkimushistoriaa

Kutalasta on tutkittu vuoden 1983 kumpujen lisäksi vuonna 1953 niemen kärjeltä Iso-Raution talon alta kan-

sainvaellusajan esineitä sisältänyt hauta (Aamulenti 1955, nro 169, s3).

Jo vuonna 1933 kaivoi A. Äyräpää Pipon mailla Vanhamoision pellolla kaksi kiveystä, joiden esineistö ajoittuu kansainvaellus- ja merovinkiaikaan (kaivauskertomus, A.Äyräpää 1933).

O1:stä saatujen lisäksi tuloa viikinkikautainen esine Kutalasta on keinäänkärki, joka 1950-luvulla löydettiin Iso-Hisson puutarhasta. (Aamulenti 1955 nro 169, s 3). Paikalta kertoo löydön tehnyt talon emäntä tavatun myös palkanutta luuta ja keramiikkaa. Maassa ei kuulemma ollut kiviä, mutta toisaalta puutarhan kiviaita on koottu paikalta.

Näiden löytöjen lisäksi muinaisjäänöksinä pidetään Iso-Hisson Hiidenvainiota (x=681260, y=45410) ja Pipon talosta lounaaseen olevia kumpuja (x=681212 y=45364). Kaikki Kutalan tunnetut muinaisjäänökset sijaitsevat saaren eteläpuolella peltokallioilla ja rantatöyräällä. (ks. liite I).

3. KÄYTETYT METODIT.

O1:n tutkiminen saatettiin loppuun samoin periaattein kuin millä se 1983 oli aloitettu. Kaivausta laajennettiin 2 m verran etelään ja länteen ja se suoritettiin 2x2 m ruuduissa 10 cm kerroksina. Jokainen päätaso 10 cm välein dokumentoitiin piirtäen, vaaitsemalla ja valokuvaamalla sekä välitasot 5 cm päätasosta alas valokuvaamalla. Lopuksi piirrettiin leikkaus jätetyistä profiilikaistoista ja ne kaivettiin pois vastaavina tasoina dokumentoiden. Kahden 1m² koeruudun avulla tarkistettiin, ettei kiveys jatkunut kauemmas.

O3 paalutettiin lepikon raivaamisen jälkeen myös 2x2 m ruutuihin ja siihen jätettiin toisiaan 90°kulmassa leikkaavat n 40 cm leveät profiilikaistat. Kaivaus suoritettiin kummun korkeuden takia 10 cm tasoina, joista joka toinen (=päätasot) dokumentoitiin piirtäen, vaaiten ja valokuvaten, välitasot valokuvaten.

Kiintopiste O3:lle kuljetettiin Kuloveden pinnasta. Lisäksi se tarkistettiin O1:lle 1983 siirretyn kiintopisteen 1 (62.51 m mpy) avulla, ja tulokseksi saatiin kp 2:lle

60,09 m mpy. (Korkeusluvut ovat N60-järjestelmän mukaiset). Kiintopisteen paikaksi valittiin suuri kivi rantatöyräällä. Kojeen sijoittelun sen ja muinaisjäännöksen väliin sanelivat käynnissä olleet heinätyöt.

Kaikki maa seulottiin kuivaseulalla. Valokuvauksessa käytettiin apuna tikkaita sekä kuvaustornia, jolla kuvattiin O1:ssä taso 4. O1 entisöitiin tutkimisen jälkeen, mutta O3 jouduttiin peittämään muovilla ja kivillä seuraavaa vuotta varten.

4. OHRINIEMI 1

4.1. Rakenteelliset havainnot

(Ylemmistä kerroksista ks. kaivauskertomus 1983)

Reunoille lisätty kaivausalue (ruudut D4-11 ja E-G 11) oli miltei kivetön ja ruudut D7 ja D11 olivat jo pintatasolla lähes kokonaan kalliota. Nokea esiintyi D9-11:ssä pinnasta aina välitasolle 2-3 asti selvästi myöhäisenä jäänteinä paikalla poltetuista juhannuskokoista. Näiltä kohdin löytyi myös rautaromua. Löydöt keskittyivät ruutuihin D8-10, eteläreunalla E11. Puhdas savi tuli jo tasolla 2 esiin ruuduista D4 ja G11. Tasoilla 3-4 ja 4 saavutettiin pohjalla kalliion pinta.

Kummun keskialue jäi 1983 kaivausten lopulla pääosin tasolle 4, ruudut G-I 4-8 tasolle 3. Kolmannessa kerroksessa maa oli tummaa ruuduissa H7-8, H6:sta paljastui kalliota välitasolla 3-4. Ruuduissa I 5-8 maa oli vaaleanruskeaa savihiesua myös näissä ruuduissa olevien kehäkivien alla. Kivet olivat punaisia tai vaaleita gneissipitoisia lohkareita, halkaisijaltaan noin 40-50 cm.

Kerroksessa 4 poistettiin kiviä runsaasti ja saatiin esiin paljas kalliota kehän keskeltä. Enin osa löytöjä on juuri tästä kerroksesta. Ruuduista E-F8 oli jo 1983 4 tasolla paljastunut keskialue (ks neg 7507, uia 116:6), joka 4. tasolta ulottui vain 2 cm syvyyteen ja josta otettiin näytteenä 1. Kummun keskeltä palaneen luun ja löytöjen joukosta otettiin näytteet 2 ja 3.

5 tasolla oli kehä esillä. Itäreunasta oli töiden alkuvaiheessa poistettu yksi siihen kuuluva kivi, mutta muutoin

kr. mater.	1. krs	2. krs	3. krs	4. krs	5. krs	yht.
luu	275.5g 9.8%	842.5g 29.9%	320g 11.4%	1516g 46.8%	59g 2.1%	2813g 100%
keramiikka	1841g 19.2%	6903.5g 71.9%	629.5g 6.6%	216g 2.3%	11g 0.1%	9601g 100%
kuona	1190.5g 39.8%	351.5g 11.9%	472g 15.8%	714g 23.9%	259g 8.6%	2993g 100%
saavi	176g 76.2%	18g 7.8%	33g 14.2%	4g 1.7%	0 0	251g 100%

Taulukko 1. Ohriniemi I, löytömateriaalien prosentuaalinen ja määrällinen jakauma kerroksittain.

Luusta lähes puolet tavataan 4. kerroksesta ruuduista G-H 7-9, siis vanhimmaasta hautauksesta. Ruutujakauma on sama kolmannessa ja viidennessä kerroksessa, kun taas kerroksessa 2, jossa on lähes 30% luusta, se keskittyy erilliskiveyksiin, kuten ruutuihin E8, E10, F5, F6 ja G9. Ruudun E7 erilliskiveyksen luu ja lasihelmet tulivat jo 1. kerroksesta.

Keramiikasta valtaosa tavattiin 2. kerroksesta, missä tiheimmät keskittymät ovat ruuduissa F5 (512.5g), F7-8 ja E-F10. Nämäkin liittynevät reunahautauksiin. 1. kerroksesta ruudusta H6 - samasta josta 2. kerroksessa tuli korunappi - oli saatu 1256.5 g keramiikkaa, ilmeisesti paikalle hajonneen astian jäännökset. Toinen keskittymä 1. kerroksessa on ruudussa F8 (114g). Vielä 3. kerroksessa ruudut F5 ja F8 ovat rikkaimmat, mutta 4. ja 5. kerroksissa keramiikkaa tavataan enää keskusalueelta, sillä muualla on kalliota esillä. 1984 avatuilta reuna-alueilta ei keramiikkaa tullut lainkaan.

Kuona keskittyy pintakerrokseen, mutta on silti taasisimmin jakautunut kerrosten kesken. Kaikkiaan sitä esiintyy eniten ruuduissa F7-8, G8-9, H7-8, I5 ja I8, joista

se muodosti soikean harvan reunuksen eräälle pohjakallion kumpareelle. Kivet oli aseteltu kalliota ympäröivälle alkuperäiselle maanpinnalle ja itäreunalla, missä maa laski jyrkimmin, niitä oli tuettu pienemmillä kivillä.

5. kerroksessa maa kallionkumpareen ympärillä oli vaaleaa ja tiukkaan kallionkoloihin juntaantunutta, ilmeisesti alkuperäistä paikalla ollutta maata. Siitäkin havaittiin vielä lievää värjäytymistä sekä luunsiruja. Kallion koloissa ja kehäkivien alla oli myös hieman luuta, kuonaa ja keramiikkaa.

Vaikuttaa siltä että alkuperäinen hauta on rakennettu kallion kumpareen pinnalle, peitetty tiiviillä kivikerroksilla sekä ympäröity kehällä. Jälkihautaukset, joita havaittiin erilliskiveyksistä lounais-, länsi- ja koilispuolelta, ovat levittäneet kiveystä näihin suuntiin ja kehä on jäänyt rakennelmaan näennäiseksi sisäkehäksi. Keskushaudan ulkopuolella puhdas maa tai kallio oli paljastunut jo 3. tasolla.

4.2. Löydöt

Vuonna 1983 01:stä löydettiin reunuhautauksiin kuuluvina esineinä mm. viikinkiaikaiset kupurasolki ja tulusrauta, lasihelmiä, pronssispiraaleja, pronssi- ja rautapaloja sekä kansainvaellusaikainen korunappi, viimeksi mainittu ruudusta H6 2. kerroksesta. (TYA 233:1-4, 56-58, 293-308, 486-494).

Vuoden 1984 esinelöytöihin kuuluu rautaveitsi, spiraalisormuksen katkelmia, luultavasti kahden pronssineulan osia sekä s. itsemän kansainvaellusaikaista korunappia, niistä kaksi varmuudella samaa mallia kuin 1983 löydetty ja neljä toisenlaista, Salinin tyyliä I olevalla eläinornamentiikalla koristettua. (TYA 246:115-128). (ks liite IV:1).

Kaikki esineet saatiin suppealta alueelta kerroksesta 4., ruutujen G-H 7-8 leikkauskonosta kallionkumpareen pinnalta.

maksimi 810g tavataan ruudussa H7. Kuona on raskasta ja rautapitoista.

Palanutta savea haudassa tavataan vain pieninä si-ruina muutaman gramman esiintyminä, joista valtaosa on 1. kerroksesta, toisaalta reunalta ruuduista D8-9, toisaalta keskeishaudan eteläpuolelta ruuduista F-G9.

(Prosentuaalisista ruudutteisista jakaumista ks liite III:1)

Kaikkiaan löytöjen painopiste on siis keskeishaudan 4. kerroksessa sekä erilliskiveysten 2. kerroksessa.

5. OHRINIEMI 3

5.1. Rakenteelliset havainnot

O3 on aikoinaan rakennettu Ohriniemen etelärannalle, rantatöyrään harjalle, joka lisäksi on korkeammalla kuin sen ja Ohriniemen kärjen välinen pelto. Kun aluetta raivattiin pelloksi, käytettiin jo valmiiksi kiviä kumpareta kivien kokoamispaikkana. Suurimmat kivet kasattiin kummun pohjoispuolelle pellon reunaan, pienempiä tuotiin kuormittain töyrään reunoille ja rinteille.

Pellon sarkaoja oli lisäksi katkaissut ja sekoittanut mahdollisesti itään jatkuvan kummun osan, ja myös pohjois- ja länsipuoli rajautuivat ojiin, joiden jälkeen alkoi täysin puhdas savimaa. Näin kaivausalue rajoittui ruutupaalutuksesta huolimatta käytännössä pyöreähköksi.

Tiheän lepikon raivaamisen jälkeen osoittautui, että ruutuja E4-5 oli joskus aiemmin pengottu - ehkä pelto-kivien raivauksen yhteydessä - ja jo pintamaata puhdistettaessa kuopanteesta otettiin talteen luuta.

Ensimmäinen dokumentoitava taso puhdistettiin irtomaisen turvepenkun, mullan ja kantojen/alta, ja jo tästä pintakerroksesta saatiin löytöjä. Leppien juuret ulottuivat syvälle toiseenkin kaivauskerrokseen hidastaen työtä. Iso pajun juurakko sai ruutuun E6 aikaan kuopanteen, joka oli jo alun perin kivetön.

Kerroksessa 1a paljastui ruuduista C4-5 kaksi laakamaista kiveä ympärillään runsaasti pienempiä. Runsaskivisin oli ruutu D5. Lounaissektorissa oli isoja kiviä, idässä leikkauksen kohdalla samoin iso maakivi. Kaikkialla oli vielä multaa ja juuria, vain em. penkoma-alueelta paljastui hiekkaa. Ruuduissa B6-7 ja C-D8 alkoi jo näkyä savi-

maata.

Kerroksessa 1b ruudun C4-5 kivien koko oli jo 120 x 40 x 30 ja 130 x 90 x 30 cm; viimeksimainittu kivi oli koko kummun korkein kohta. Muut lohkat olivat 30-50 cm halkaisijaltaan, eniten niitä oli edelleen ruudussa D5. Lounaissektorissa isoja maakiviä oli edelleen runsaimmin. Reunoilta alkoi savea näkyä myös eteläpuolella.

2a -kerroksessa loppui mullan- ja juuriensekainen kulttuurimaa kaakkoissektorista lukuunottamatta ruutuja D4-5. Reunempana pli multa savensekaista ja sen sisäpuolella kiersi keskusaluetta moreenivyöhyke. Koilissektorista reunoilta tuli savea, ei moreenia.

Länsipuoli oli vielä mullan tai savensekaisen maan peitossa. Ruudusta D6 paljastui hiiltyneen puunsilpun alta vaaleanruskea maaläikkä (kuva 7583, dia 116:32). Kyseessä lienee paikalle palanut puu, mutta hiilestä otettiin näyte 1. kerroksesta. Toinen näyte on peräisin ruudusta F5 kerroksesta 2., mistä tavattiin vastaavaa hiiltä.

Alkoi näyttää ilmeiseltä, että suuret kivet ruudussa C4-5 olivat myös maakiviä, ja hauta lauottu niiden ympärille luonnolliselle savimaasta kohoavalle moreenikumpareelle.

Kiviä oli runsaasti enää vain lounaissektorissa. Länsipuoli jäi tasolle z-3, ja kerros 2b ehdittiin kaivaa vain itäpuolelta. Se oli vielä enimmäkseen mullansekaisesta kulttuurimaasta lukuunottamatta reunojen savea. Maanäytteet otettiin leikkausten kohdalta joka päätasolta 2 m keskustasta kuhunkin päällmansuuntaan.

5.5. Löydöt

Ö3:n esinelöydöt sijoittuvat hajanaisesti kummun alueelle. Jo pintakerroksesta saatiin kaksi keipäänkärkeä ruudusta E4 (TYA246:235-236). Ne saattavat olla penkomisen ja kivien kuljetuksen seurauksena joutuneet lähemmäs pintaa kuin alunperin. Pintakerroksesta tuli myös veitsi ruudusta C8 (TYA 246:237).

Kerroksesta 1a löytyi rautaniitti ruudusta F8 ja rautaveitsen katkelma ruudusta B5 (TYA 246:307-308), kerroksesta 1b toinen rautaniitti ruudusta B6, merovinkiai-

kainen rautainen paimensauvaneula ruudusta B5 sekä pronssinen spiraalisormus ruudusta D7 (TYA 246:441-443). Kerroksesta 2a tuli vain rautainen terätyökalu ruudusta B6 (TYA 246:532) ja kerroksesta 2b rautaveitsi ruudusta D4 (TYA 246:640). Ks. liite IV:2-3

Neulan ohella muutkin esineet viittaavat lähinnä meroviki- (tai kansainvaellus) aikaan. Esineiden sijoittelu kiertää kummun keskuksen, josta saatiin valtaosa savesta ja kuonasta.

krsmater.	pintakrs	1a krs	1b krs	2a krs	2b krs ^{x)}	yht.
luu	10g 4.2%	38g 16%	5g 2.1%	110g 46.4%	(74g) (31.2%)	237g 100%
keramiikka	119g 1.5%	1247g 15.2%	1619g 19.7%	3400g 41.4%	(1822g) (22.2%)	8207g 100%
kuona	432g 4.4%	3247g 33.2%	3499g 35.8%	1826g 18.7%	(765g) (7.8%)	9769g 100%
savi	2203g 9.3%	7833g 32.9%	7742g 32.5%	5549g 23.3%	(495g) (2.1%)	23822g 100%

Taulukko 2. Ohriniemi 3, löytömateriaalinen prosentuaalinen ja määrällinen jakauma kerroksittain
x)= kerrosta ei ole kaivettu koko kummun alueelta

Luuta on haudasta O1:een verrattuna väänän. Se keskittyi 2. kerrokseen ruutuihin L4 (josta saatiin keihäänkärjet) ja D5, yleensäkin kaakkoissektoriin penkoma-alueen ympärille.

Keramiikka jakaantuu alueellisesti kaikkein tasaisesti, mutta eniten sitä esiintyy ruuduissa C5-6 ja D5-6. Kerroksessa 2a sitä on runsaimmin.

Keramiikka on laadultaan monenlaista. Eniten tavataan sileäpintaista, vaihtelevan ruskeaa, n 7-14 mm paksua keramiikkaa, jonka sisäpinta on tummempi ja sekoite karkea ja

runsas. Osa siitä on vaaleanruskeaa ja himmeäpintaista, jossa joskus näkyy sormiurteita (A), osa puntaaksi harrjattuna kiiltävää ja tumman- tai punaruskeaa (B). Jonkin verran on molemmin puolin harmaanruskeaa ja epätasaista, joskus karstaista, huokoista keramiikkaa, jonka paksuus on myös n. 8-14 mm (C). Vähiten on molemmin puolin punaruskeaa, kovaa, niukkasekoitteisempaa ja ohuempaa (n 10 mm) keramiikkaa (D).

Yksi A-astia on ilmeisesti rikkoontunut lähelle etelälaitaa ruutuihin F-C5, yksi C-astia taas ruutuun D4, mistä siitä saatiin mm. neljä vierekkäistä reunapalaa (TYA 246:536). Segmenttimenetelmällä mitaten astian suun halkaisijaksi saadaan 36.7 mm (kaava tosin perustuu kivikautiseen keramiikkaan, ks A. Vikkula, Vantaan Maarinkunnas-Stenkulla, Helsingin yliopiston arkeologian laitos, moniste no. 27. Helsinki 1981, s23).

Astioita ei välttämättä ole kokonaan rikottu täytemaahan. Suun alta nuorapainanteella koristetusta B-astiasta saatiin talteen vain kolme palaa ruuduista B-C6 (TYA 246:655, ks liite IV:3). Lisäksi yhdestä palasta ruudusta D6 on uurre (TYA 246:655) ja yhdestä jyväpainanteesta (TYA246:346), sekin ruudusta D6. (liite IV:3).

Kuona on päinvastoin kuin O1:ssä, kevyttä, huokoista ja siihen on palanut kiinni savea. Savi on otettu talteen erillisenä materiaalina, mutta palat joissa on molempia on luokiteltu kuonaksi. Saven joukossa on koverapintaisia paloja.

Toisin kuin keramiikka, keskittyvät savi ja kuona 1. kerroksiin. Niillä on myös selvä tihentymä ruudussa C5, jossa kuonasta tavataan 40% = 3932g ja savesta 36.5% = 8681g. Seuraavaksi näiten niitä esiintyy ruuduissa D4-5, C6-7 ja D5. Savi ja kuona keskittyvät siis selvästi kummun itä-länsi-suuntaisen leikkauksen pohjoispuolelle.

Rakenteessa ei voi havaita vastaavuuksia, jotka selittäisivät saven ja kuonan tihentymät. Pohjoispuoli on tosin eteläpuolta vähäkivisempi, mutta juuri runsain esiintymä ruudussa C6 on kivinen. Lounaissektorin vähälöytöisyys selittyy paitsi sillä, että aluetta on kaivettu vasta

välitasolle 2-3, myös sen runsailla maakivillä.

(Prosentuaalinen jakauma ruuduittain ks. liite III:2)

Vuoden 1984 kaivausten perusteella näyttää siltä ,
että aluksi n. metrin korkuiselta vaikuttanut kumpu
onkin rakennettu savi- ja moreenikummulle, joka varoinkin
etelään rannan puolelle viettää jyrkästi. Ainoa palaneen
luun perusteella erotettu hautaus on ruuduissa D-E 4-5.
Niiden läheltä saatiin keihäänkärkipari ja yksi veit-
sistä; nämä on mahdollista viedä kansainvaellusajankin
puolelle. Muut esineet sijoittuvat hajalleen toisiin sek-
toreihin.

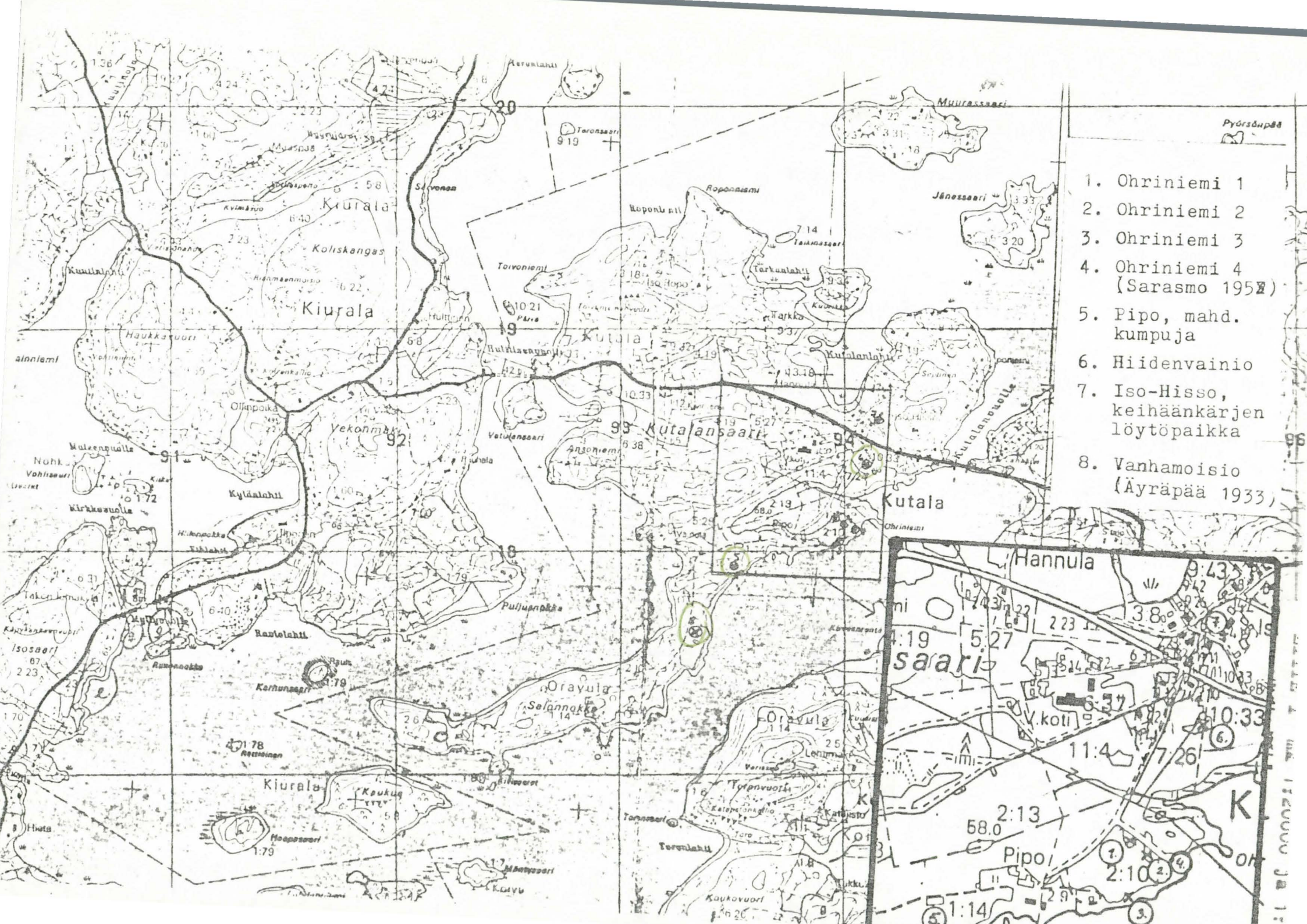
Turussa 30.11.1984

Unto Salo

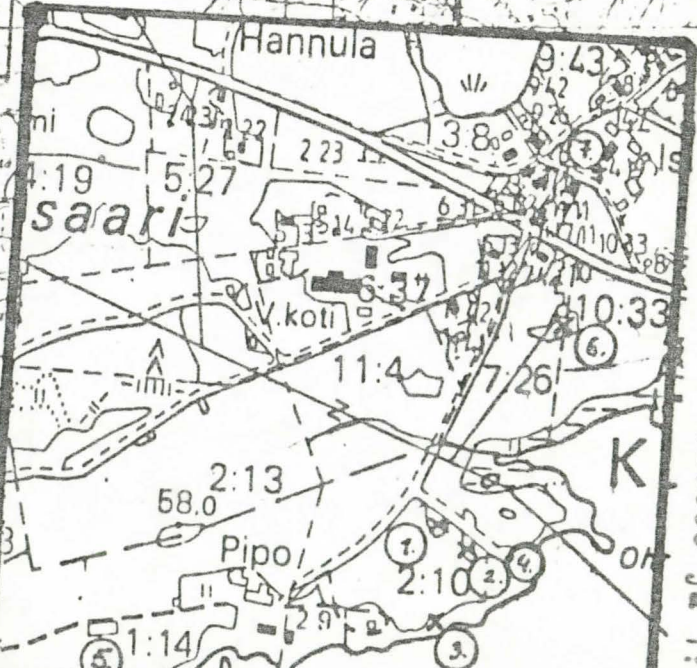
Unto Salo, professori
kaivausten valvoja

Johanna Viitaharju

Johanna Viitaharju HuK
kenttätöjohtaja



1. Ohriniemi 1
2. Ohriniemi 2
3. Ohriniemi 3
4. Ohriniemi 4
(Saraso 1952)
5. Pipo, mahd. kumpuja
6. Hiidenvainio
7. Iso-Hisso, keihäänkärjen löytöpaikka
8. Vanhamoisio (Äyräpää 1933)



Kasvikartoitus

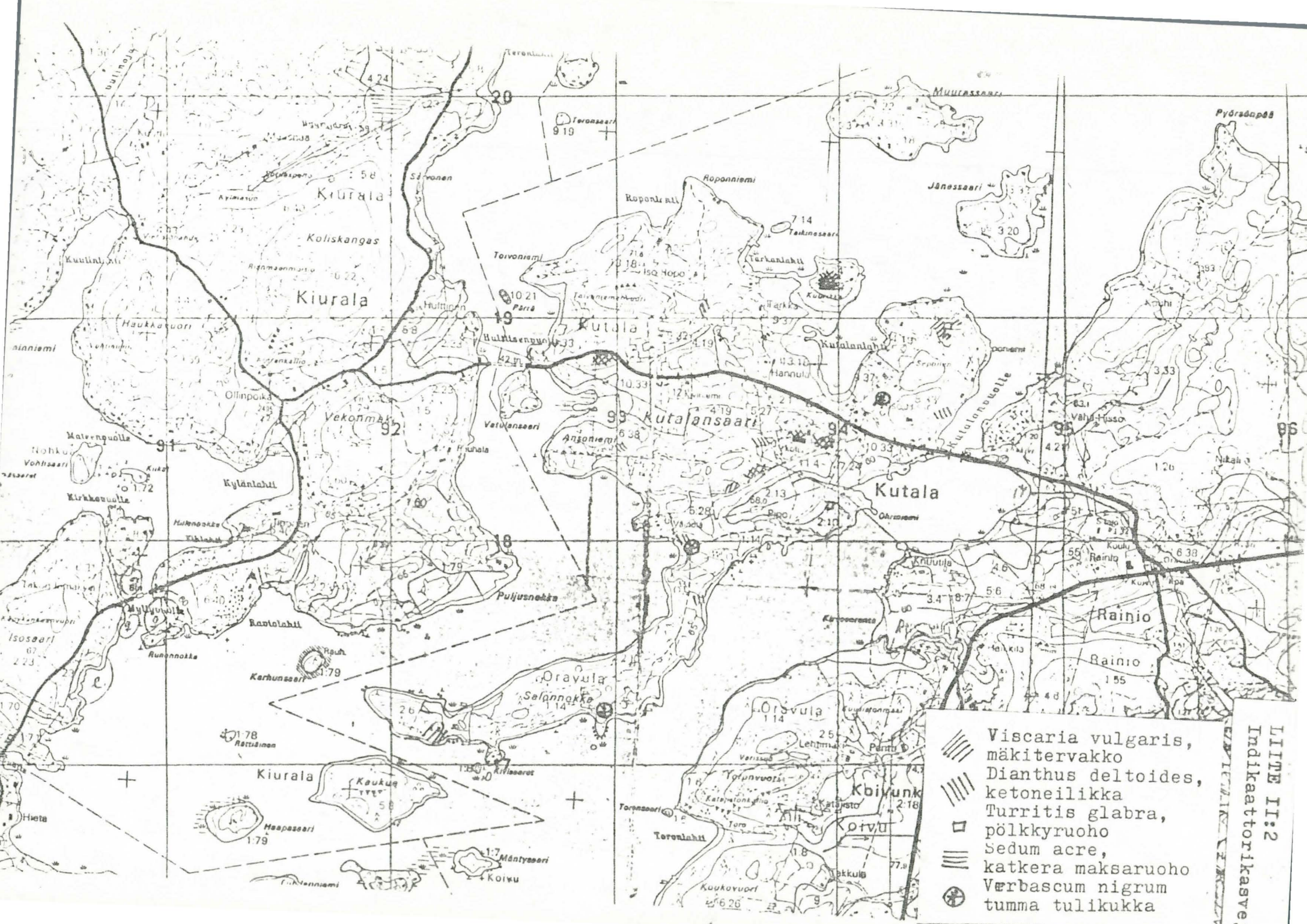
Ohriniemi 1

4	1, 2, 4, 5, 6, 8, 10, 13					
5	2, 4, 6, 9, 12, 15, 16					
6	4, 6, 7, 9, 15, 16, 18, 20, 21					
7	15, 20, 21					
8	2, 4, 6, 7, 14, 16 19, 21					
9	2, 4, 7, 14, 18, 19					
10	4, 9, 15, 20, 21					
11	15, 21	4, 5, 6, 8, 12, 14, 16, 15	2, 3, 4, 7, 11, 13 14, 16, 17	2, 4, 11, 16, 17	1, 2, 4, 6, 7, 11 14, 16, 20	1, 2, 4, 7 8, 16, 18 19
	D	E	F	G	H	I

1. Campanula rotundifolia, kissankello
2. Rumex acetosa, niittysuolaheinä
3. Trifolium pratense, puna-apila
4. Phleum pratense, timotei
5. Fragaria vesca, ahomansikka
6. Dianthus deltoides, ketoneilikka
7. Festuca pratensis, nurminata
8. Alchemilla vulgaris, poimulehti
9. Veronica serpyllifolia, orvon tädyke
10. Campanula persicifolia, kurjenkello
11. Vicia cracca, hiirenvirna
12. Viscaria vulgaris, mäkitervakko
13. Turritis glabra, pölkkynuoho
14. Achillea millefolium, siiankärsämä
15. Viola tricolor, keto-orvokki
16. Anthriscus silvester, koiranputki
17. Chamaenerium angustifolium, maitohorsma
18. Artemisia vulgaris, pujo
19. Myosotis arvensis, peltolemmikki
20. Rumex acetosella, ahosuolaheinä
21. Sedum acre, katkera maksaruoho

Ohriniemi 3

Alnus incana, harmaaleppä
 Prunus padus, tuomi
 Sorbus aucuparia, pihlaja
 Salix caprea, raita
 Crataegus curvisepala, orapihlaja
 Ribes rubrum, punaherukka
 Lonicera xylosteum, lehtokuusama
 Poa nemoralis, lehtonurmikka
 Agropyrum repens, juolavehna
 Galium boreale, ahomatara
 Ranunculus repens, rönsyleinikki
 Anthriscus silvester, koiranputki
 Dryopteris spinulosa, metsän alvejuuri
 Viscaria vulgaris, mäkitervakko
 Deschampsia flexuosa, metsälauha
 Vaccinium myrtillus, mustikka
 Campanula patula, harakankello
 Rubus idaeus, vadelma
 Urtica urens, iso nokkonen



- ▨▨▨▨ *Viscaria vulgaris*,
mäkitervakko
- ▨▨▨▨ *Dianthus deltoides*,
ketoneilikka
- ◻ *Turritis glabra*,
pölkkyruoho
- ▨▨▨▨ *Sedum acre*,
katkera maksaruoho
- ⊕ *Verbascum nigrum*
tumma tulikukka

LITTE II:2
Indikaattorikasve

OHRINIEMI I

Löytöjen jakaumat materiaaleittain, ruuduittain ja kerroksittain grammoina, prosentuaalisesti ruuduittain

LUU

KERAMIikka

	D	E	F	G	H	I
4	1+1+0+0+0 2 0,07%	14+1+0+0+0 15 0,13%	3+5+1+0+0 9 0,13%	0+2+0+0+0 2 0,07%		
5		9,5+0+0+0+0 9,5 0,13%	23+115+29+0 167 5,94%	3+4+2+0+0 9 0,13%		
6		6+1+0+0+0 7 0,25%	7+43+34+0 84 2,99%	4+0+2+5+4 15 0,53%	1+1+0+0+1 2 0,07%	2+1+0+0+0 3 0,11%
7		107+0+0+0+0 107 3,8%	2+0+0+1+0 3 0,11%	2+20+76+ 447+5 550 19,55%	5+2+36+ 397+9 449 15,96%	20+0+1+0+0 21 0,75%
8	1+8+0+0+0 9 0,18%	23+234+0+0+0 257 9,14%	3+2+0+1+0 6 0,21%	9+7+35+4+ 8 103 3,66%	7+12+74+ 778+2 433 15,39%	7+0+0+0+0 7 0,25%
9	0+6+0+0+0 6 0,21%	5+7+0+0+0 12 0,43%	4+2+1+3+0+0 19 0,68%	1+10,5+26 +38+34 105,5 3,75%	1+0+3+6+0 10 0,35%	
10	1+4+0+0+0 2 0,07%	0+358+26 +0+0 384 13,65%	2+1+0+0+0 3 0,11%			
11		2+0+0+0+0 2 0,07%	0+0+1+0+0 1 0,04%			

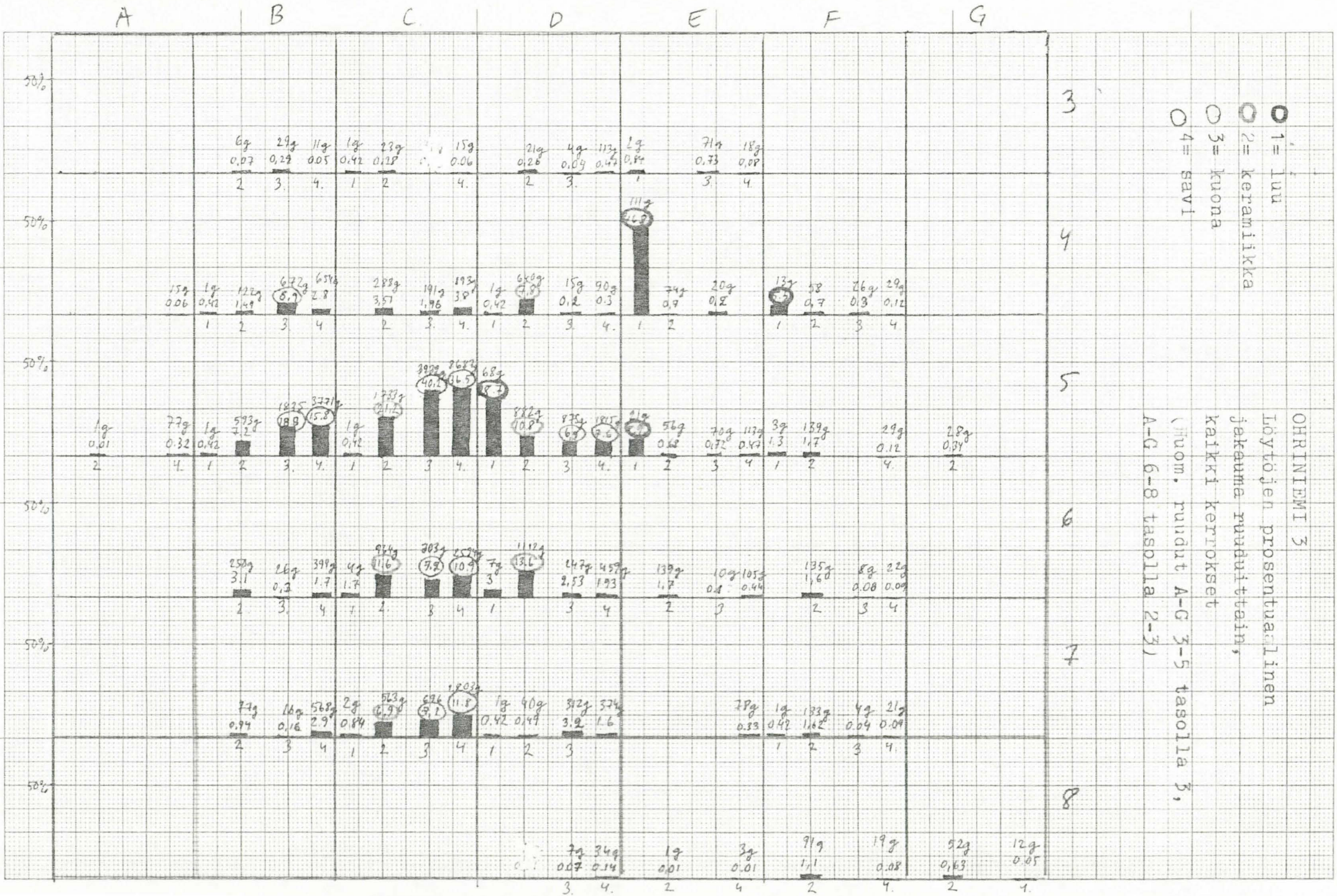
	D	E	F	G	H	I
4		4,5+32+0+0+0 36,5 0,38%	25+25+0+0+0 50 0,52%	0+18+0+0+0 18 0,19%		
5		11,5 0,12%	72+512,5+ 78+0+0 662,5 6,9%	54+2,5+0 +0 7,5 0,08%	4+60+0+0+0 64 0,67%	
6		2+2+0+0+0 4 0,04%	4+12+148+ 0+0 173 1,80%	8,5+24+5+ +0+1 87,5 0,91%	1256,5+11 +0+0+0 1267,5 13,20%	0+83+0+0+0 83 0,86%
7		4+5+0+0+0 9 0,09%	3+208+1+0 +0 212 2,2%	8,5+51+7 102+5 239,5 2,49%	3+3+0+29 +2 37 0,39%	
8		8+45,5+0+0 +0 53,5 0,56%	11+22+1 112+0+0 447 4,66%	29+125+11 +4+2 271 2,87%	81+102+22 +65+1 276 2,87%	0+7+0+0+0 7 0,07%
9		0+22+0+0+0 22 0,23%	20+17+62+ 5+0 104 1,08%	7+157+32 +11+0 206 2,15%	1+0+0+0+0 1 0,01%	
10		0+277+24 +0+0+0 301 3,14%	0+158+0+0 +0 158 1,65%			
11						

KUONA

SAVI

	D	E	F	G	H	I
4	0+10+0+0+0 10 0,33%		0+4+0+0+0 4 0,13%			
5		0+11+0+0+0 11 0,37%	2+0+0+0+0 2 0,07%		81+0+0+0+0 81 2,71%	122+0+0+0 +0 122 4,08%
6		3+15+0+0+0 18 0,60%		0+0+29+0+0 29 0,97%	1+0+0+0+0 1 0,03%	0+44+3+1+1 57 1,90%
7		6+20+0+0+0 26 0,87%	208+0+0+0+0 208 6,95%	0+0+0+81+0 81 2,71%	135+98+13 +49+16 810 2,20%	12+0+37+0+0 46 1,54%
8		31+4+0+0+0 45 1,50%	50+91,5+30,2 +46+0 524,5 17,52%	137+9+19 +0+6 171 5,71%	109+7+32 +139+37 324 10,82%	142,5+0+0+0 +0 142,5 4,76%
9	12+2+0+0+0 14 0,47%	42+72+0+0+0 54 1,8%	4+6+0+0+0 10 0,33%	0+0+16+ 0+200 216 7,22%	0+7+5+0+0 12 0,4%	
10	50+0+0+0+0 50 1,67%	0+7+0+0+0 7 0,23%				
11		11+0+0+0 15 0,5%		2+0+0+0+0 2 0,07%		

	D	E	F	G	H	I
4		1+0+0+0+0 1 0,43%				
5		0+1+0+0+0 1 0,43%	7+2+0+0+0 9 3,9%			
6	0+1+0+0+0 1 0,43%	2+0+0+0+0 2 0,87%	1+2+0+0+0 3 1,3%	2+0+0+0+0 2 0,87%	1+0+0+0+0 1 0,43%	2+0+0+0+0 2 0,87%
7		2+0+0+0+0 2 0,87%		1+0+0+2+0 3 1,3%	1+0+0+0+0 1 0,43%	2+0+0+0+0 2 0,87%
8	0+1+2+0+0 22 9,52%	4+2+0+0+0 6 2,6%	3+0+0+0+0 3 1,3%	1+0+0+0+0 1 0,43%	6+0+6+2+0 14 6,06%	6+0+0+0+0 6 2,6%
9	52+6+0+0+0 58 25,12%		30+0+0+0+0 30 12,99%	46+0+0+0+0 46 19,91%	0+0+6+0+0 6 2,6%	
10	1+2+0+0+0 3 1,3%					
11	0+1+0+0+0 1 0,43%			5+0+0+0+0 5 2,16%		



OHRINIEMI 3
 Löytöjen prosentuaalinen
 jakauma ruudutettain,
 kaikki kerrokset
 (luom. ruudut A-G 3-5 tasolla 3,
 A-G 6-8 tasolla 2-3)

OHRINIEMI 3

LBYöjen jakaumat materiaaleittain, ruuduittain ja kerroksittain grammoina, prosentuaalisesti ruuduittain

LUU

	A	B	C	D	E	F	G
3		0+0+10+0	0+1+0+0+0		0+0+2+0+0		
		1	0,42%		2	0,84%	
4		0+0+1+0+0		0+0+0+0+0	3+8+0+5+5	2+7+0+3+1	
		1	0,42%	1	111	13	
		0,42%	0,42%	0,42%	46,83%	5,5%	
5		0+1+0+0+0	0+0+0+0+0	0+1+0+0+0	4+9+7+6+1	0+0+0+0+3	
		1	0,42%	1	21	3	
		0,42%	0,42%	0,42%	8,86%	1,27%	
6		0+2+0+2+0	0+6+1+0+0				
		4	1,69%	7			
		1,69%	2,95%				
7		0+1+0+1+0	0+0+0+0+0		1+0+0+0+0		
		2	0,84%	1		1	
		0,84%	0,42%			0,42%	
8							

KERAMIikka

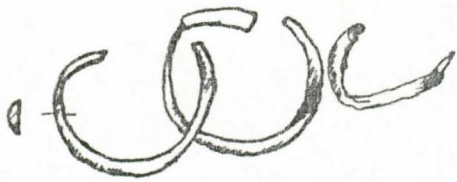
	A	B	C	D	E	F	G
3		0+6+0+0+0	0+0+1+0+0	0+0+0+0+0			
		6	2,3%	2,1%			
		0,07%	0,28%	0,126%			
4		0+2+1+4+1+5	0+7+1+2+0	0+5+6+2+0+0	0+4+0+3+2+4	4+0+0+0+0+3	
		42	152	403	74	58	
		1,49%	3,5%	7,8%	0,9%	0,71%	
5		1+0+0+0+0	1+2+0+5+1+3	8+10+4+2+5	4+2+3+1+1+1	0+0+8+0+0+0+2+0	
		1	114	276	250	118	28
		0,101%	1,73%	10,35%	0,68%	1,7%	0,34%
6		1+0+0+0+0	1+6+0+5+8	3+5+2+1+6	0+1+5+7+7	2+1+0+7+4	
		1	182	395	75	59	
		3,1%	11,8%	13,35%	1,7%	1,64%	
7		0+3+0+3+0	0+2+5+2+1	0+1+5+7+0	0+0+0+0+0	0+0+0+0+0	
		3	32	40		13	
		0,94%	6,86%	0,49%		1,62%	
8							

KUONA

	A	B	C	D	E	F	G
3		0+2+0+0+0	0+4+0+0+0		0+0+0+0+0		
		29	4		71		
		0,29%	0,4%		0,73%		
4		0+1+6+3+5	0+4+0+1+24	0+1+5+0+0+0	0+2+0+0+0+0	1+0+1+3+0+0+0	
		75	43	15	20	26	
		672	191	1,96%	0,15%	0,27%	
		6,88%	1,96%	0,15%	0,20%	0,27%	
5		0+5+7+8+0	3+4+2+0+0	1+4+1+0+0+7+3	0+3+1+3+9		
		508	1068	70	70		
		1835	3932	6,96%	0,72%		
		18,31%	4,03%	6,96%	0,72%		
6		0+0+1+1+5+0	7+2+5+0	3+2+2+2+0	0+1+0+1+0+0	0+0+1+0+0	
		26	703	247	10	8	
		0,27%	7,2%	2,53%	0,10%	0,08%	
7		0+0+1+6+0+0	0+3+1+0+0+4	4+7+6+4+1+6	4+0+1+0+0+0		
		16	365	332	4		
		0,16%	7,12%	3,19%	0,04%		
8							

SAVI

	A	B	C	D	E	F	G
3		0+1+0+0+0	0+1+5+0+0+0	0+0+1+2+0+0+0	0+0+0+0+0+0		
		11	15	113	18		
		0,05%	0,06%	0,47%	0,08%		
4		1+5+0+0+0	0+1+9+4+0+1	2+5+3+3+8	8+3+1+5+8	2+9+0+0+0+0	
		15	64	29	40	29	
		0,06%	2,75%	0,38%	0,38%	0,12%	
5		5+2+2+0+0	1+7+0+1+0+5	4+1+3+3+8	8+1+3+1+3+0	0+2+0+0+0+0	
		77	372	84	185	113	
		0,32%	15,83%	3,62%	7,62%	0,47%	
6		7+0+0+0+0	4+2+6+2+1	1+8+1+7+6+8	2+5+1+2	0+0+2+2+0+0	
		255	374	1178	86	22	
		399	2594	459	105	0,09	
		1,67%	10,89%	1,93%	0,44%	0,09	
7		4+2+1+5+5	4+1+6+8+1+2	1+3+1+5+1+6	0+0+4+3+3	0+2+1+9+0+0	
		60	1174	43	78	21	
		568	2803	374	133	1,09%	
		2,38%	11,77%	1,57%	0,33%	0,09%	
8		1+3+0+0+0	0+0+0+0+0	0+0+1+9+0+0	0+0+1+2+0+0		
		3	19	12			
		0,14%	0,01%	0,08%	0,05%		



TYA 246:131



TYA 246:129



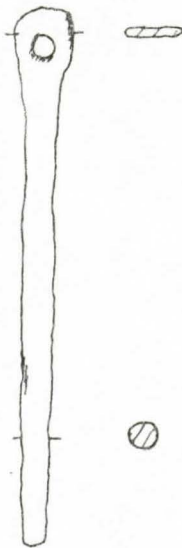
TYA 246:128



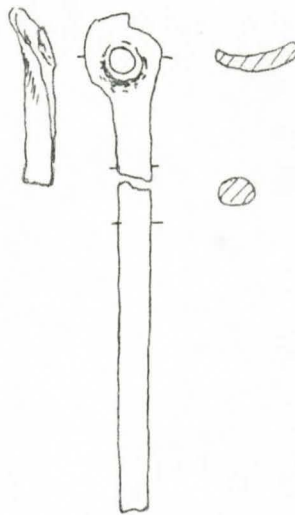
TYA 246:130
TYA 246:118



TYA 246:115



TYA 246:116



TYA 246:117
:119



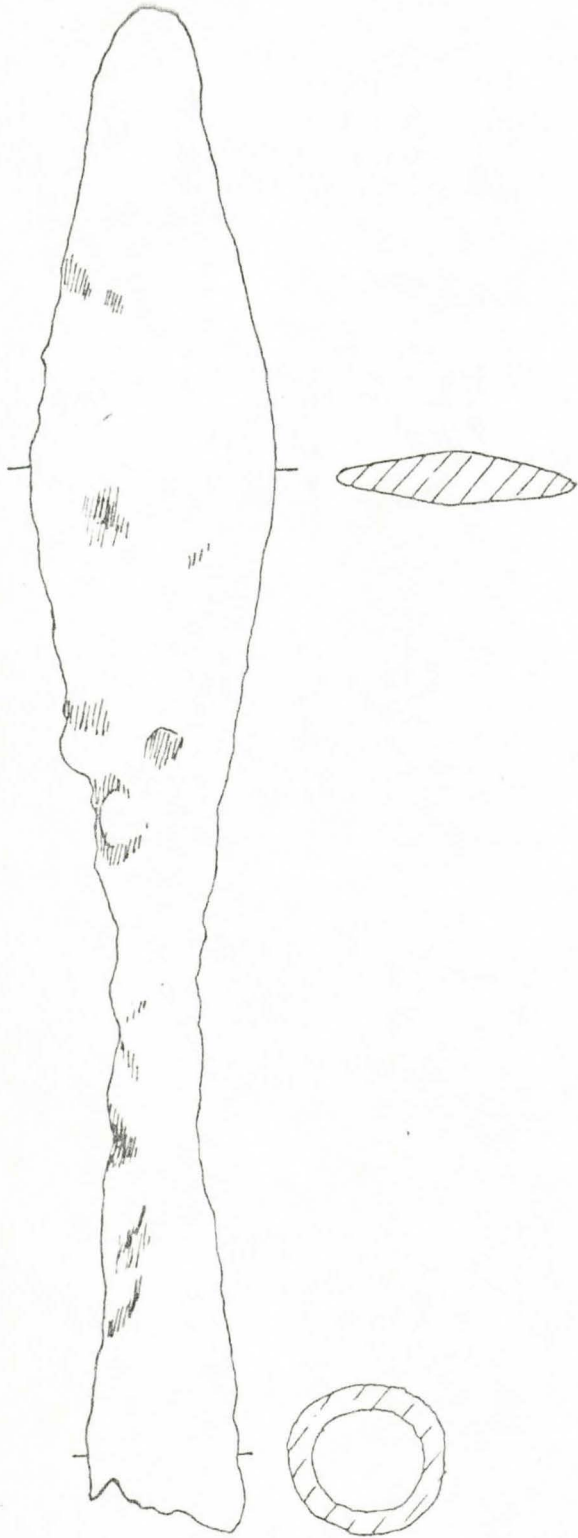
TYA 246:120



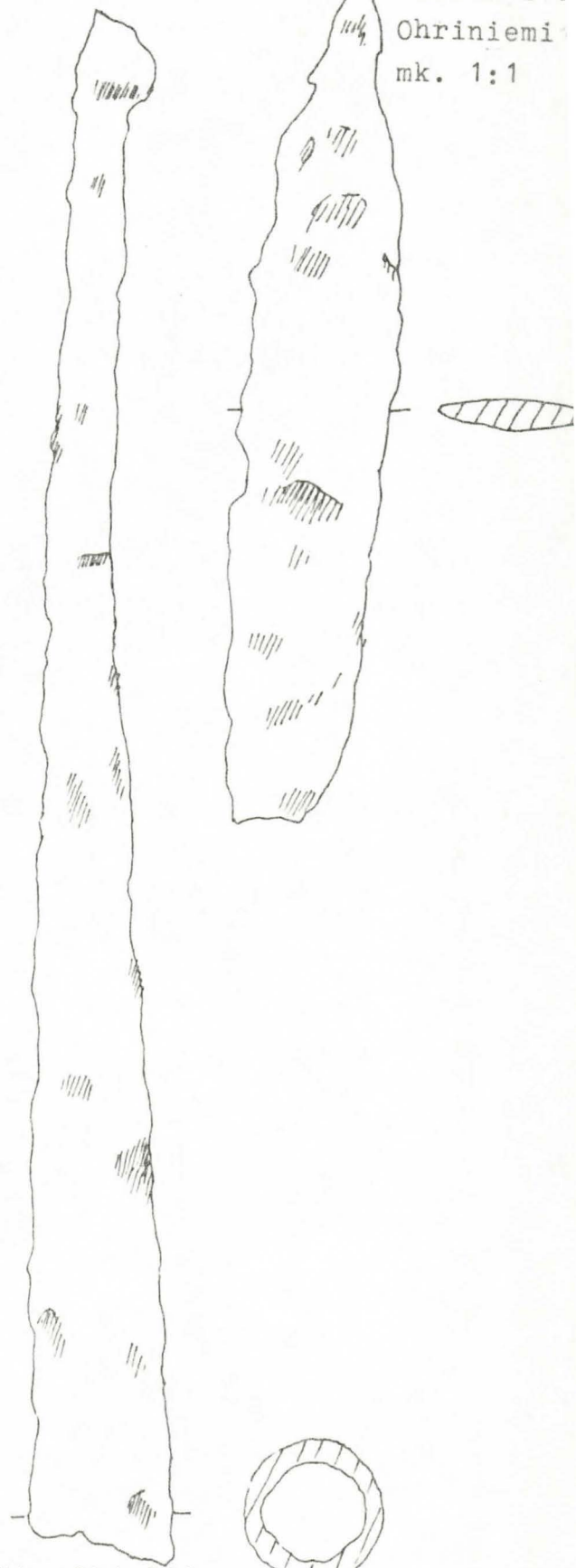
TYA 246:121



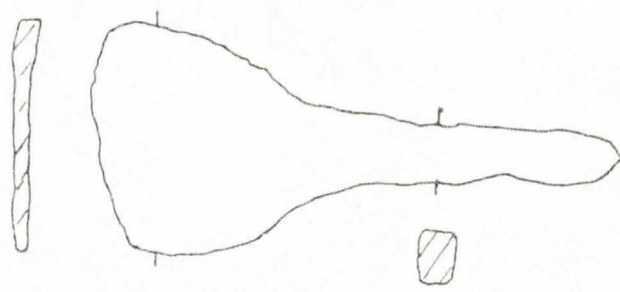
TYA 246:127



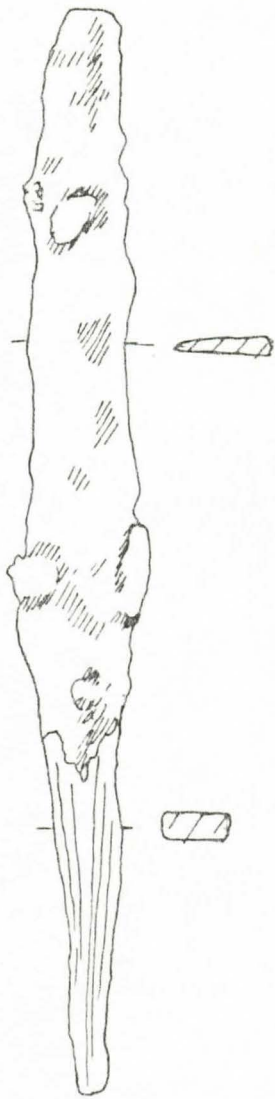
TYA 246:235



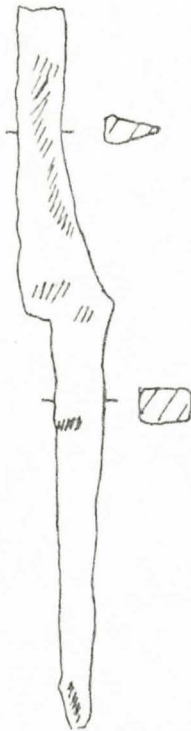
TYA 246:236



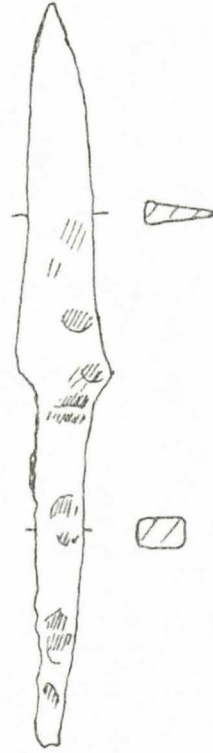
TYA 246:35/2



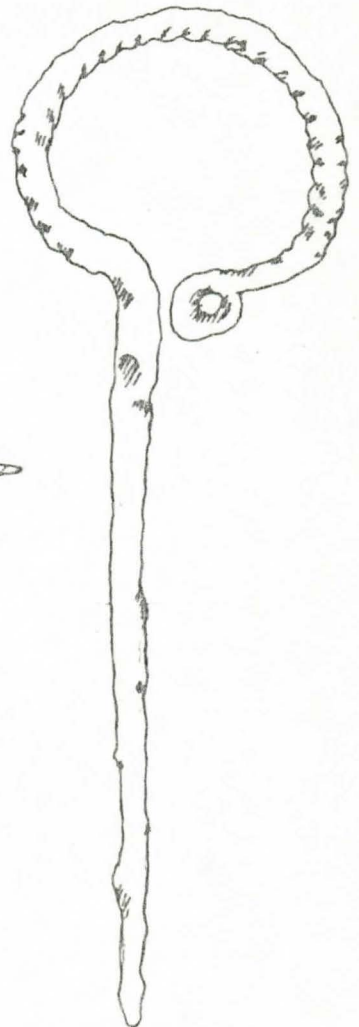
TYA 246:640



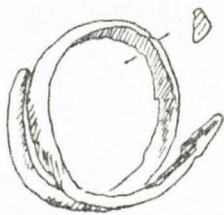
TYA 246:307



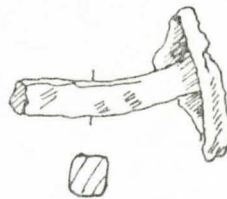
TYA 246:237



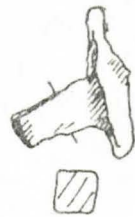
TYA 246:441



TYA 246:443



TYA 246:442



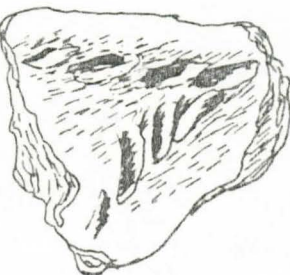
TYA 246:308



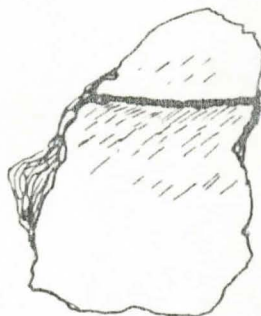
TYA 246:346



TYA 246:322



TYA 246:552



TYA 246:655

LUETTELO MUSTAVALKOKUVISTA

TYA	7513	Ohriniemi 1 , lisäys länteen tasolla 1. Kuva lounaasta tikkailta	20.6.
	7514	01, lisäys etelään tasolla 1. Kuva lounaasta tikkailta	20.6.
	7515	01, tilanne kaivausten plussat: koillissektori etualalla tasolla 3. muut tasolla 4. idästä.	20.6.
	7516	01, lisäys länteen välitasolla 1-2, kuva lounaasta tikkailta	20.6.
	7517	01, lisäys etelään välitasolla 1-2, kuva lounaasta tikkailta	20.6.
	7518	01, koillissektori etualalla tasolla 3-4, muut tasolla 4. Kuva idästä tikkailta.	25.6.
	7519	01, lisäys länteen tasolla 2, kuva lounaasta tikkailta	26.6.
	7520	01, lisäys etelään tasolla 2, kuva lounaasta tikkailta	26.6.
	7521	01, lisäys länteen tasolla 2-3, kuva lounaasta tikkailta	26.6.
	7522	01, ruutu H7, tornikuva , taso 4	27.6.
	7523	01, ruutu F6 , tornikuva	27.6.
	7524	01, ruutu G6, tornikuva	27.6.
	7525	01, ruutu J6, tornikuva	27.6.
	7526	01, ruutu I6, tornikuva	27.6.
	7527	01, ruutu I7, tornikuva	27.6.
	7528	01, ruutu I8, tornikuva	27.6.
	7529	01, ruutu H8, tornikuva	27.6.
	7530	01, ruutu J8, tornikuva	27.6.
	7531	01, ruutu F8, tornikuva	27.6.
	7532	01, ruutu G7, tornikuva	27.6.
	7533	01, ruutu H7, tornikuva	27.6.
	7534	01, lisäys etelään välitasolla 2-3, kuva lounaasta tikkailta	28.6.
	7535	03, kuva koillisesta ennen kaivausta	28.6.
	7536	01, kuva idästä tikkailta tasolla 4.	28.6.
	7537	01, nokialue ruuduissa E-F8 tasolla 4. kuva idästä tikkailta	28.6.

TYA 7538	01, lisäys länteen tasolla 3, kuva lounaasta tikkailta	29.6.
7539	01, löytö 115 rautaveitsi	2.7.
7540	01, löytö 117 pronssineula	2.7.
7541	01, löytö 121 pronssinappi	2.7.
7542	01, löytö 128, pronssisormus	2.7.
7543	01, löytö 131 spiraalisormus	2.7.
7544	01, löytö 126 pronssinappi	2.7.
7545	01, kuva lounaasta tikkailta välitasolla 4-5	4.7.
7546	01, kuva idästä tikkailta välitasolla 4-5	4.7.
7547 7548	01, panoraama pohjatasosta koko alueelta, kuva lounaasta tikkailta	5.7.
7549	01, pohjataso idästä tikkailta	5.7.
7550	01, tornikuva keskeltä pohjatasosta	5.7.
7551	01, sama laajakulmalla	5.7.
7552	Piposta lounaaseen olevien mahdollisten kumpujen sijainti pohjoisesta. Koord. x=681212, y=45364	5.7.
7553	I.o-Hisson Hiidenvainio, kuva lännestä Koord x=681260 Y= 45410	5.7.
7554	01 entistettynä, kuva idästä tikkailta	9.7.
7555	03, löytö 235 keihäänkärki	9.7.
7556	03, esille raivattuna, kuva koilisesta	9.7.
7557	03, löytö 236 keihäänkärki	12.7.
7558	03, välitaso 1-2 idästä tikkailta	16.7.
7559	03, itäpuoli, välitaso 1-2 etelästä. Huomaa penkoma-alue	16.7.
7560	03, itäpuoli välitasolla 1-2, kuva idästä tikkailta	16.7.
7561	03, löytö 237 rautaveitsi	17.7.
7562	03, länsipuoli tasolla 1, kuva lännestä tikkailta	18.7.
7563	03, löytö 441, paimensauvaneula	18.7.
7564	03, itäpuoli taso 2 etelästä	19.7.
7565 7566	03, itäpuoli taso 2 idästä tikkailta. Panoraama	19.7.

TYA 7567	03, itäpuoli tasolla 2, kuva koillisesta tikkailta	19.
7568	03, itäpuoli tasolla ² , kuva etelästä, laajakulma	19.
7569	03, länsipuoli tasolla 1-2, kuva lännestä tikkailta	24.7
7570 7571	03, länsipuoli tasolla 1-2, kuvat lännestä tikkailta, panoraama	24.7
7572 7573	03, itäpuoli tasolla 2-3, kuva idästä tikkailta Panoraama	27.7.
7574	03, itäpuoli välitaso 2-3, tikkailta koillisesta	27.7.
7575	03, itäpuoli välitaso 2-3, kuva kaakosta	27.7
7576	03, itäpuoli välitaso 2-3, kuva etelästä huom profiili.	27.7.
7577	03, löytö 640, rautaveitsi	31.7.
7578 7579	Yleiskuva Uhriniemestä pohjoisluoteesta Kutalan Kunnalliskodin toimiston ikkunasta, panoraama. Vas. 01 ja 02 sekä Iso-Raution talo, kesk. 03, oik. Pipon taloa.	31.7.
7580 7581	03, länsipuoli tasolla 2, kuva lännestä tikkailta, panoraama	1.8.
7582	03, länsipuoli , kuva etelästä, profiili	1.8.
7583	03, hiili-puu-esiintymä ruudussa C6, 2 kerros	2.8.
7584	03, löytö 532 terätyökalu	3.8.
7585	Yhteiskuva. Vas. Pasi Kotila, Tarja-Leena Uusitalo, Petri Seppälä, Tarja Tapioharju, Jaana Vuorinen, Rimo Pyymäki, Helena Ojala ja Taisto Mäenpää.	3.8.
7586	Sama, edessä lisäksi Johanna Viitaharju	3.8.
7587 7588	03, itäpuoli tasolla 3, kuvat idästä tikkailta, panoraama	5.8.
7589	03, itäpuoli etelästä tasolla 3, profiili	5.8.
7590	03. länsipuoli etelästä tasolla ² , profiili	5.8.
7591	03, itäpuoli tasolla 3 koikisesta tikkailta	5.8.
7592	03, länsipuoli, luunaissektori pohjoisesta taso 2-3	5.8.

TYA 7593- 7594	03, länsipuoli tasolla 2-3 lännestä tikkailta, panoraama	5.8.
7595- 7596	03, itäpuoli tasolla 3 profiili poissa, idästä tikkailta. Panoraama	9.8.
7597-	03, itäpuoli tasolla 3 profiili poissa, kuva koillisesta tikkailta	9.8.
7598- 7599	03, sama panoraamana	9.8.
7600- 7601	03, länsipuoli, taso 2-3 profiili poissa, kuva lännestä tikkailta. Panoraama	9.8.
7602	03, muovilla peitettyinä	10.8.

LUETTELO DIAKUVISTA

TYA 116:1	01, idästä tikkailta tasolla 3 ^{ja} 4	20.6.
2	01, etelästä tasolla 3-4 ja 4, profiili	25.6.
3	01, lisäys länteen välitasolla 2-3, kuva lounaasta tikkailta	28.6
4	01, idästä tikkailta tasolla 4.	28.6.
5	03, sijainti koillisesta ennen kaivausta	28.6.
6	01, nokialue ruuduissa L-F8 tasolla 4, idästä	28.6.
7	01, lännestä tasolla 4, profiili	28.6.
8	01, löytö 115, rautaveitsi	2.7.
9	01, löytö 117, pronssineula	2.7
10	01, luualue ruuduissa G-H 7-8 kerroksessa 4	2.7.
11	01, löytö 121, pronssinappi	2.7.
12	01, löytö 128, pronssisormus	2.7.
13	01, löytö 131, spiraalisormus	2.7.
14	01, lounaasta tasolla 4 ⁵ , tikkailta	4.7.
15	01, idästä tikkailta tasolla 4 ⁵	4.7.
16	01, pohjataso idästä tikkailta	5.7.
17	01, tornikuva pohjatasosta keskeltä	5.7.
18	03, itäpuoli, penkomisalue, etelästä	9.7
19	01 entisöitynä idästä tikkailta	9.7
20	03, löytö 225, keihäänkärki	9.7.
21	03, pintaa puhdistetaan, kuva koillisesta	11.7.
22	03, löytö 236, keihäänkärki	12.7.
23	03, löytö 237, rautaveitsi	17.7.
24	03, löytö 441, paimensauvaneula	18.7.
25	03, itäpuoli, profiili etelästä, tasolla 2	19.7.
26	03, tasolla 2 idästä tikkailta (itäpuoli)	19.7.
27	03, länsipuoli tasolla 1-2	24.7.
28	03, itäpuoli/etelästä tasolla 2-3, profiili	27.7.
29	03, itäpuoli tasolla 2-3, koillisesta tikkailta	27.7
30	Yleiskuva Ohriniemelle kutalan kunnalliskodilta.	31.7.:

TYA 116:31	03, länsipuoli tasolla 2 lännestä tikkailta	1.8.
32	03, hiili-puu-esiintymä ruudussa C6, 2 krs.	2.8.
33	03, itäpuoli, tasolla 3 etelästä, profiili	5.8.
34	03, länsipuoli tasolla 2-3 etelästä, profiili	5.8.
35	03, kuva idästä tikkailta profiilien poiston jälkeen	9.8.
36	03, muovilla peiteutyna, kuva koolisesta	10.8.

LUETTELO KAIVAUSKARTOISTA

Ohriniemi_1

1. yleiskartta mk 1:500
2. pinta- ja pohjavaaituskartta mk 1:50
3. tasokartta, taso 4 mk 1:20
4. taso- ja löytökartta, taso 5 + leikkaukset mk 1:20
5. löytökartta, kerros 3 mk 1:20
6. löytökartta, kerros 4 mk 1:20
7. taso- ja löytökartta, taso 1, 1984 lisätyt alueet mk 1:20
8. taso- ja löytökartta, taso 2, 1984 lisätyt alueet mk 1:20
9. taso- ja löytökartta, taso 3, 1984 lisätyt alueet mk 1:20
10. tasokartta, taso 4, 1984 lisätyt alueet mk 1:20
11. koeruodut A ja B, mk 1:20

Ohriniemi_3

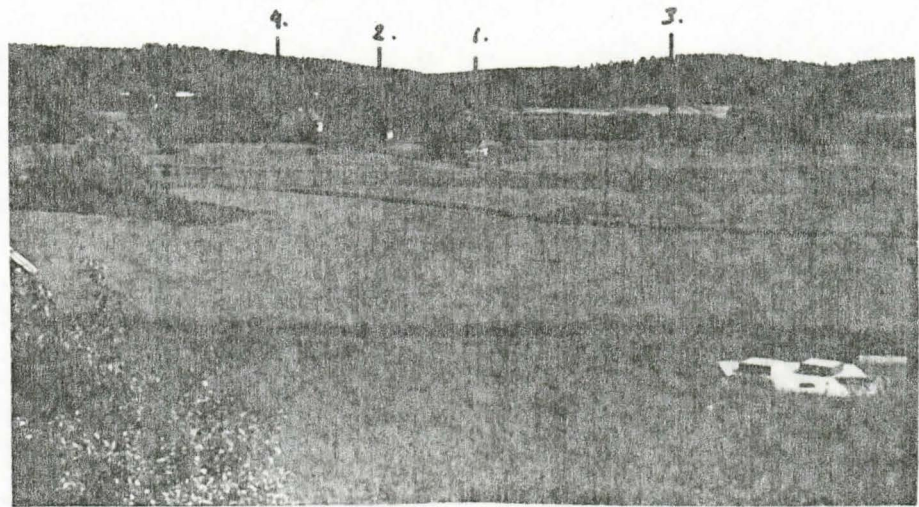
12. pintavaaituskartta mk 1:50
13. tasokartta, taso 1 mk 1:20
14. tasokartta, taso 2 mk 1:20
15. löytökartta, kerros 1(a,b) + pintakerros mk 1:20
16. löytökartta, kerros 2(a,b) mk 1:20
17. leikkaukset mk 1:20

HIILINÄYTTEET

- Ohriniemi 1
1. 4 krs ruutu F8 x=040-050 y=010-025 z=103 29g
 2. 4 krs ruutu G8 x=014 y=156 z=078 3g
 3. 4 krs ruutu H8 x=080 y=000 z=089 11g
- Ohriniemi 3
1. 1 krs ruutu C6 x=135 y=120 z=065
 2. 2 krs ruutu F5 x=165 y=025 z=151

MAANÄYTTEET

- Ohriniemi 1
1. 5 krs ruutu H8 x=090 y=076 z=096-084
- Ohriniemi 3
1. 1 taso ruutu D4 x=000 y=000
 2. 2 taso " " "
 3. 3 taso " " "
 4. 1 taso ruutu E5 x=000 y=000
 5. 2 taso " " "
 6. 3 taso " " "
 7. 1 taso ruutu D6 x=000 y=000
 8. 2 taso " " "
 9. 1 taso ruutu C5 x=000 y=000
 10. 2 taso " " "
 11. 3 taso " " "



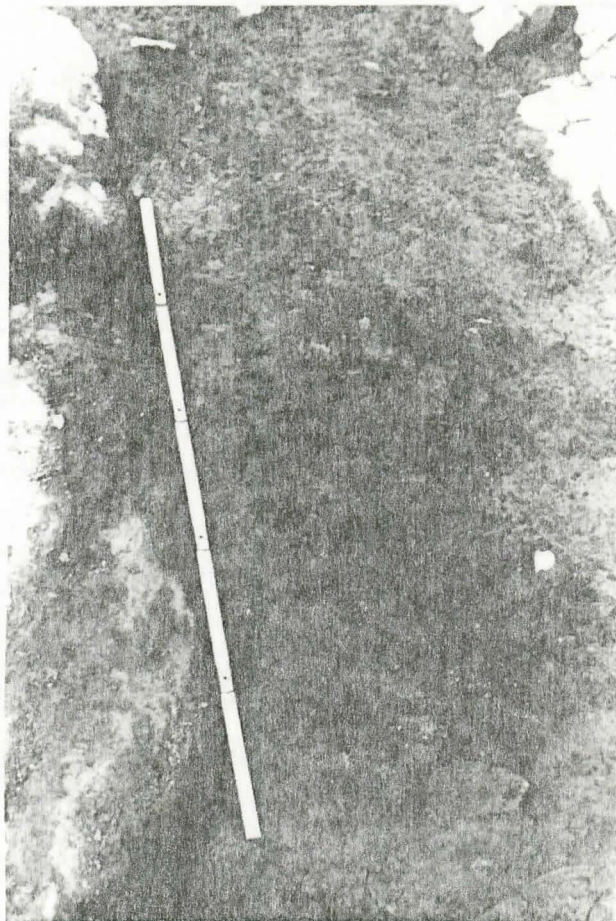
TYA7578 Yleiskuva Ohrniemelle pohjoisluoteesta
Kutalan kunnalliskodin toimiston ikkunasta.
1= Ohrniemi 1 , 2= Ohrniemi 2 , 3= Ohr-
niemi 3, 4= Ohrniemi 4 (Saraso 1953)



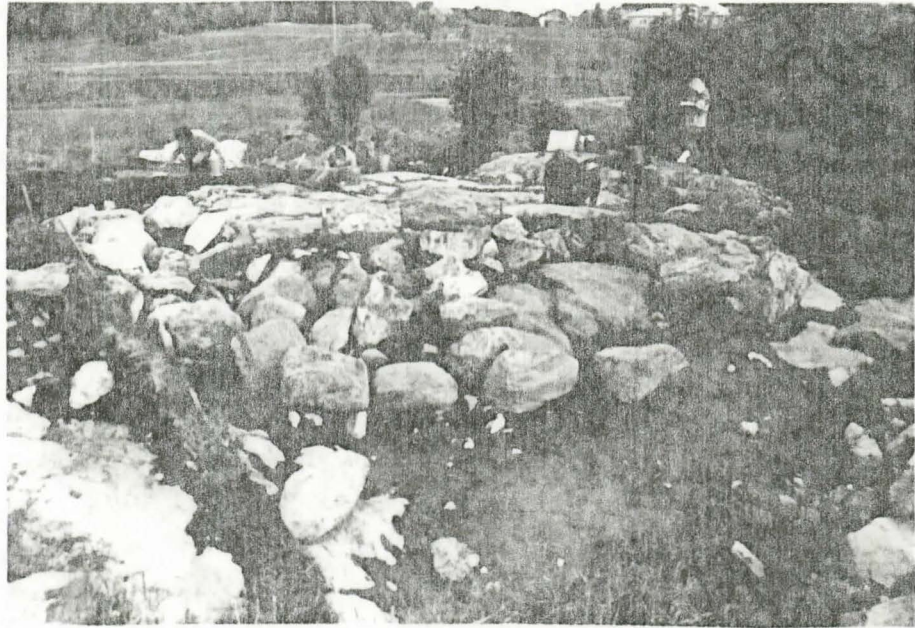
TYA 7535 Ohrniemi 3:n sijainti rantapensaikossa.
Kuva koillisesta ennen kaivausta.



TYA 7519
Ohriniemi 1 ,
länsipuolelle lisätty
alue tasolla 2.
Kuva lounaasta tikkailta.



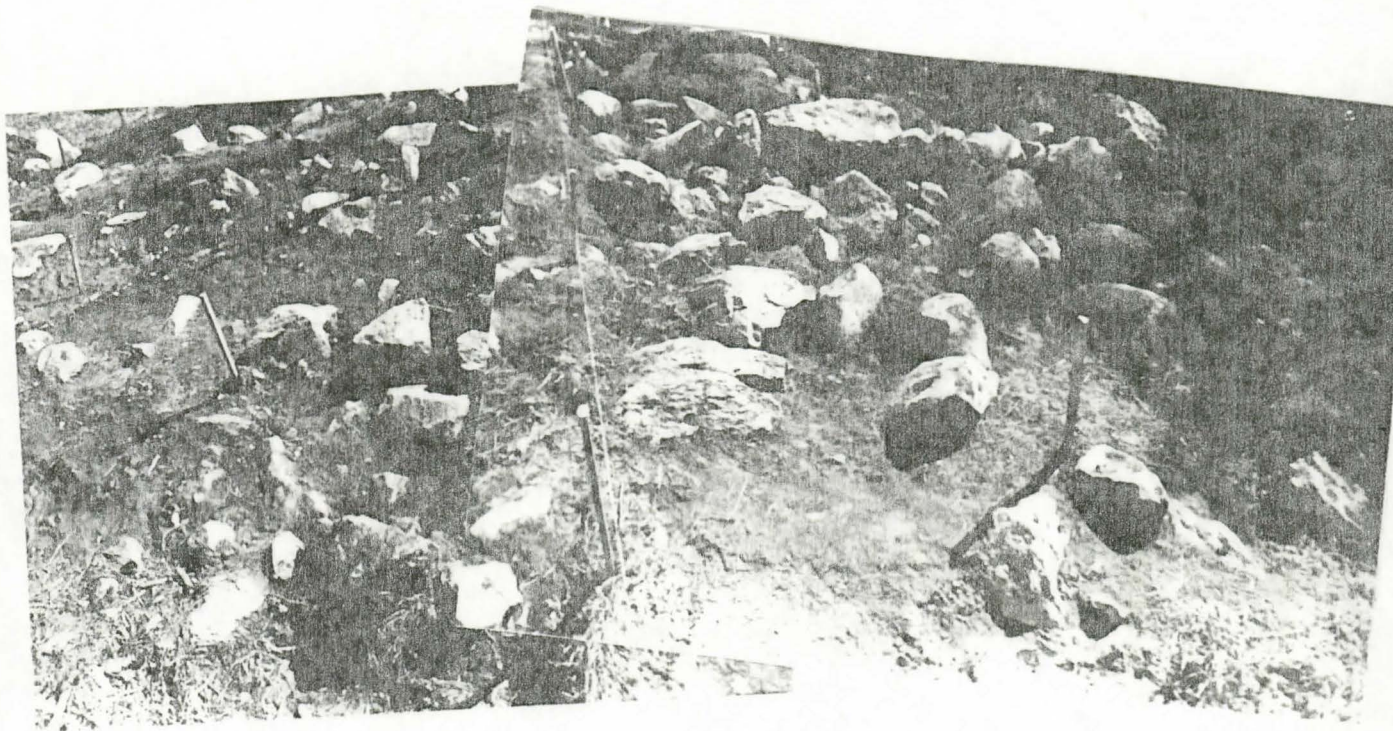
TYA 7557
Ohriniemi 1,
nokialue ruukuissa
E-F 8 tasolla -4,
kuva idästä.



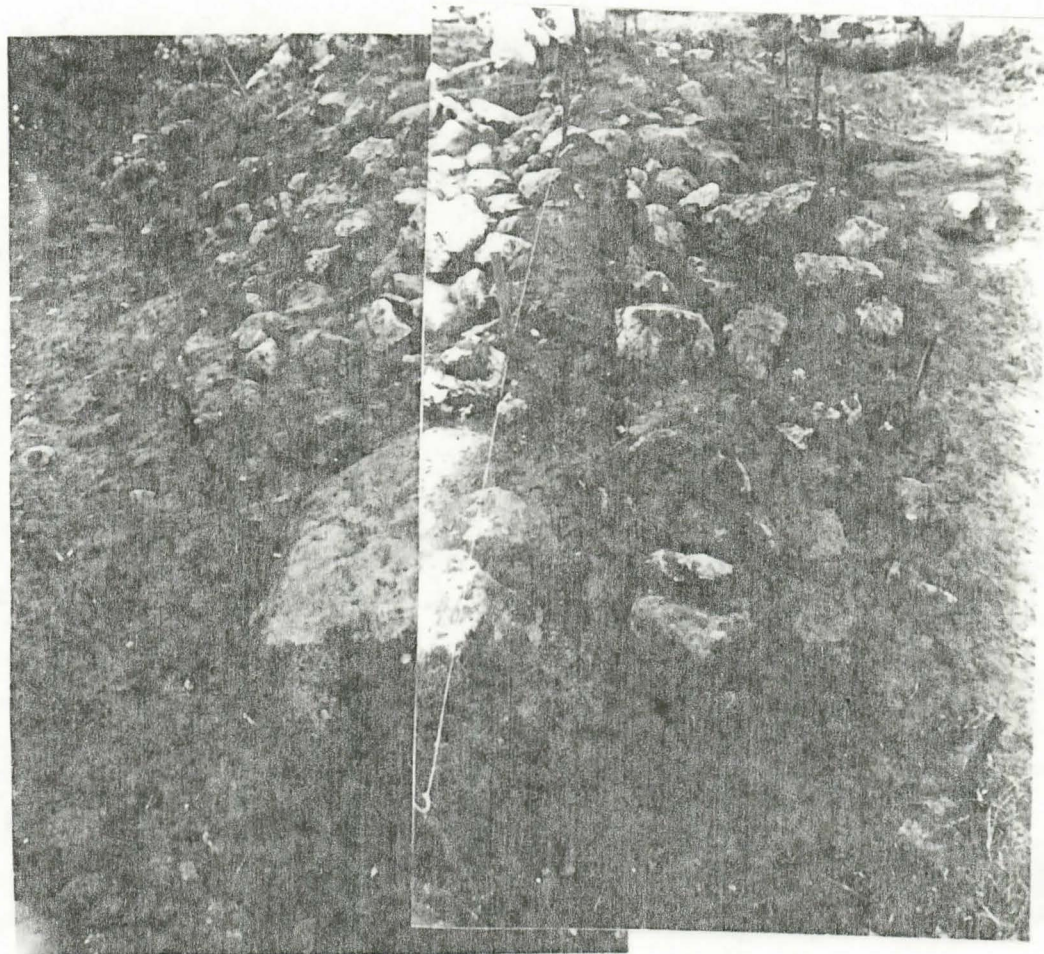
TYA 7518 Ohriniemi 1 kaivausten alussa : koillissek-
tori etualalla tasolla 3, ⁻⁴ muut sektorit
tasolla 4. Taustalla kaivetaan länsilisäystä.
kuva idästä tikkailta.



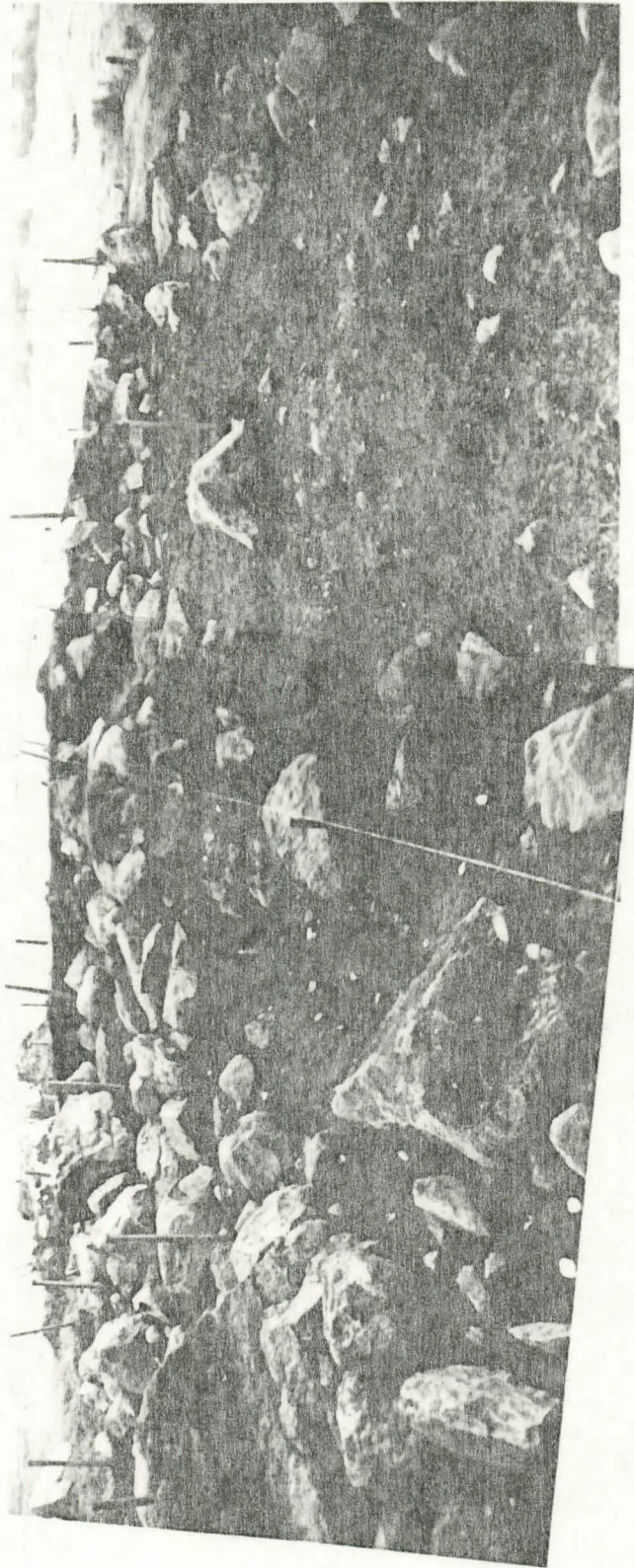
TYA 7546 Ohriniemi 1 tasolla 4-5. Kuva idästä
tikkailta.



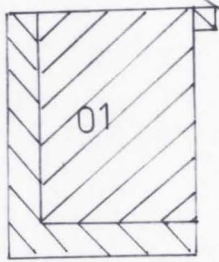
TYA 7580 -7581 Ohrniemi 3, länsipuoli tasolla 2
 Kuva lännestä tikkailta.



TYA 7565 - 7566 Ohrniemi 3, itäpuoli tasolla 2.
 kuva idästä tikkailta.



TYA 7589 - 1990
Ohriniemi 3
kuvattuna etelästä
tasolla 3 (länsi-
puoli tasolla
2-3). Huom.
profiili.



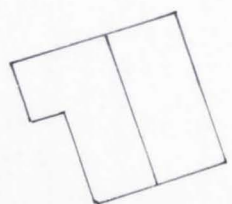
01

x koje



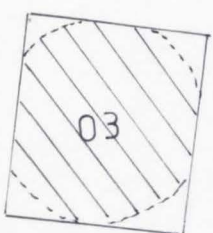
02

o KP 62, 51



2¹⁰ Pipo

Kulovesi



03

koje

o KP 60, 09

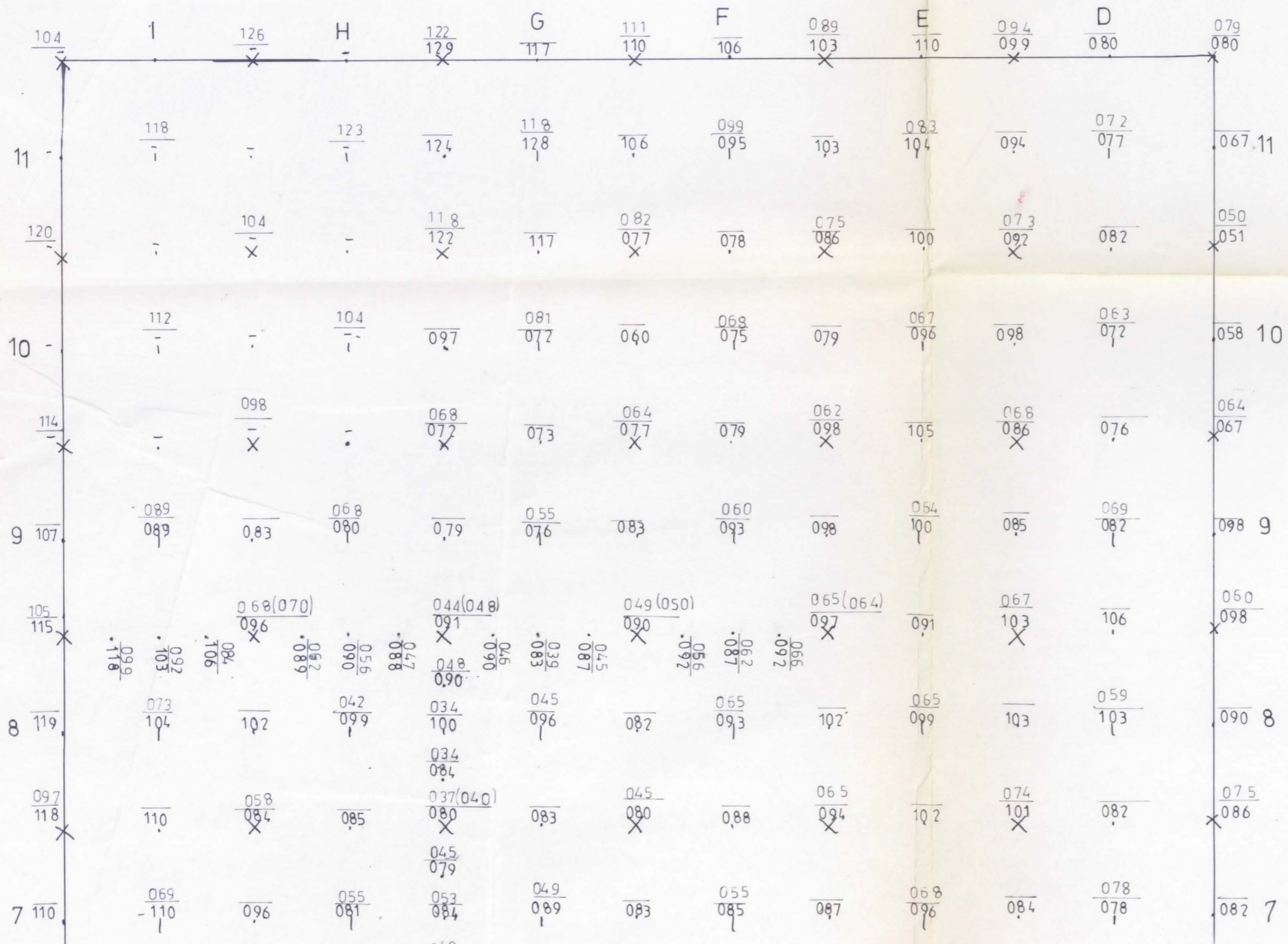
VAMMALA (KARKKU)
 KUTALA PIPO
 OHRINIEMI 1984
 YLEISKARTTA KARTTA 1
 MK 1: 500  10m



N

 tutkimusalue 1983

 tutkimusalue 1984



VAMMALA (KARKKU)
 KUTALA PIPO
 OHRINIEMI 1
 J. VIITAHARJU 1984
 PINTA - JA
 POHJAAITUS, KARTTA 2
 KP 62.51
 KOJE 017
 MK 1:50 1M
 PIIRT. H. OJALA



000 (000)
 000

PIN TAVAAITUSLUKU
 POHJAAITUSLUKU

(LEIKKAUKSESSA:
 1984 OTETTU LUKEMA)

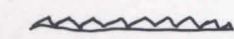

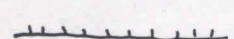
7	$\frac{110}{110}$	$\frac{069}{110}$	$\frac{096}{096}$	$\frac{055}{081}$	$\frac{045}{079}$ $\frac{053}{084}$	$\frac{049}{089}$	$\frac{083}{083}$	$\frac{055}{085}$	$\frac{068}{096}$	$\frac{084}{084}$	$\frac{078}{078}$	$\frac{082}{082}$ 7
	$\frac{082}{100}$ X	$\frac{068}{109}$ X	$\frac{082}{082}$	$\frac{045(047)}{097}$ X	$\frac{064}{079}$ X	$\frac{087}{087}$	$\frac{072}{092}$ X	$\frac{099}{099}$	$\frac{073}{093}$ X	$\frac{091}{091}$	$\frac{091}{098}$ X	
6	$\frac{099}{099}$	$\frac{078}{105}$	$\frac{104}{104}$	$\frac{051}{096}$	$\frac{056}{104}$ $\frac{071}{104}$	$\frac{064}{098}$	$\frac{096}{096}$	$\frac{070}{088}$	$\frac{078}{105}$	$\frac{116}{116}$	$\frac{100}{104}$	$\frac{115}{115}$ 6
	$\frac{087}{099}$ X	$\frac{082}{109}$ X	$\frac{105}{105}$	$\frac{070(073)}{087}$ X	$\frac{070}{099}$ X	$\frac{094}{094}$	$\frac{084}{099}$ X	$\frac{106}{106}$	$\frac{078}{101}$ X	$\frac{111}{111}$	$\frac{121}{125}$ X	
5	$\frac{097}{097}$	$\frac{109}{109}$	$\frac{118}{118}$	$\frac{095}{111}$	$\frac{079}{098}$ $\frac{087}{107}$	$\frac{081}{079}$	$\frac{113}{113}$	$\frac{075}{105}$	$\frac{077}{109}$	$\frac{109}{109}$	$\frac{106}{115}$	$\frac{134}{134}$ 5
	$\frac{191}{191}$ X	$\frac{163}{163}$ X	$\frac{124}{124}$	$\frac{094}{117}$ $\frac{090(098)}{121}$ X	$\frac{125}{125}$	$\frac{082}{108}$ X	$\frac{102}{102}$	$\frac{074}{112}$ X	$\frac{116}{116}$	$\frac{102}{128}$ X	$\frac{137}{137}$	$\frac{141}{158}$ X
4	$\frac{188}{188}$	$\frac{156}{156}$	$\frac{113}{112}$	$\frac{080}{080}$	$\frac{068}{074}$	$\frac{072}{072}$	$\frac{085}{074}$	$\frac{125}{125}$	$\frac{124}{139}$	$\frac{124}{139}$	$\frac{124}{139}$	$\frac{124}{139}$ 4
	$\frac{201}{201}$ X	$\frac{178}{178}$ X	$\frac{136}{136}$ X	$\frac{074}{080}$ X	$\frac{071}{071}$	$\frac{073}{095}$ X	$\frac{076}{076}$	$\frac{115}{126}$ X	$\frac{141}{141}$	$\frac{156}{172}$ X		
	I	H	G	F	E	D						

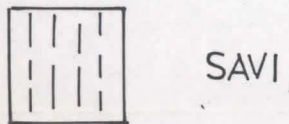
VAMMALA (KARKKU)
KUTALA PIPO
OHRINIEMI 1
J. VIITAHARJU 1984



TASOKARTTA, KARTTA 10
TASO 4
KP 62.51
KOJE 017
MK 1:20
PIIRT. H.OJALA

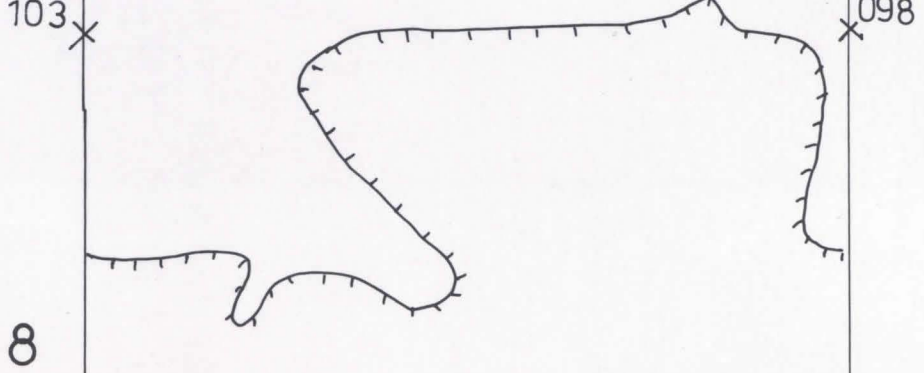
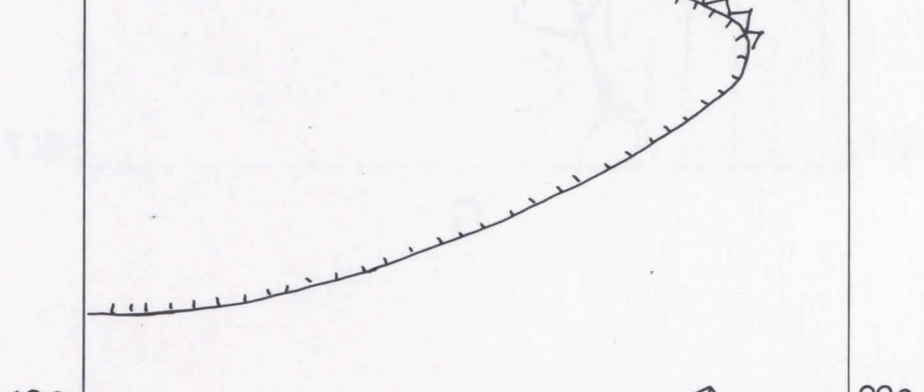
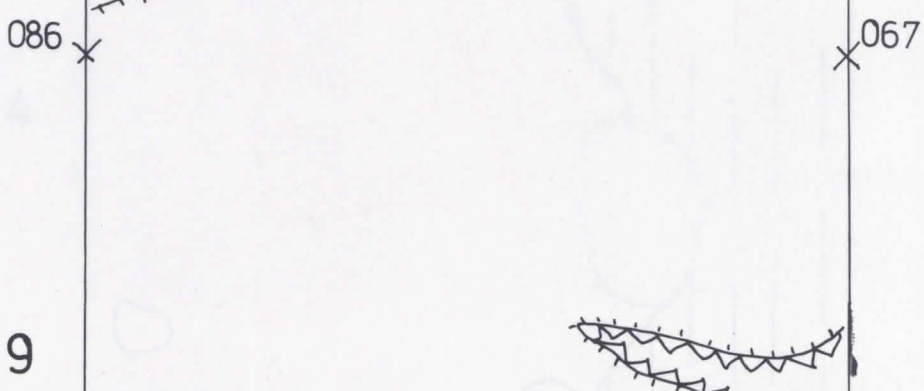
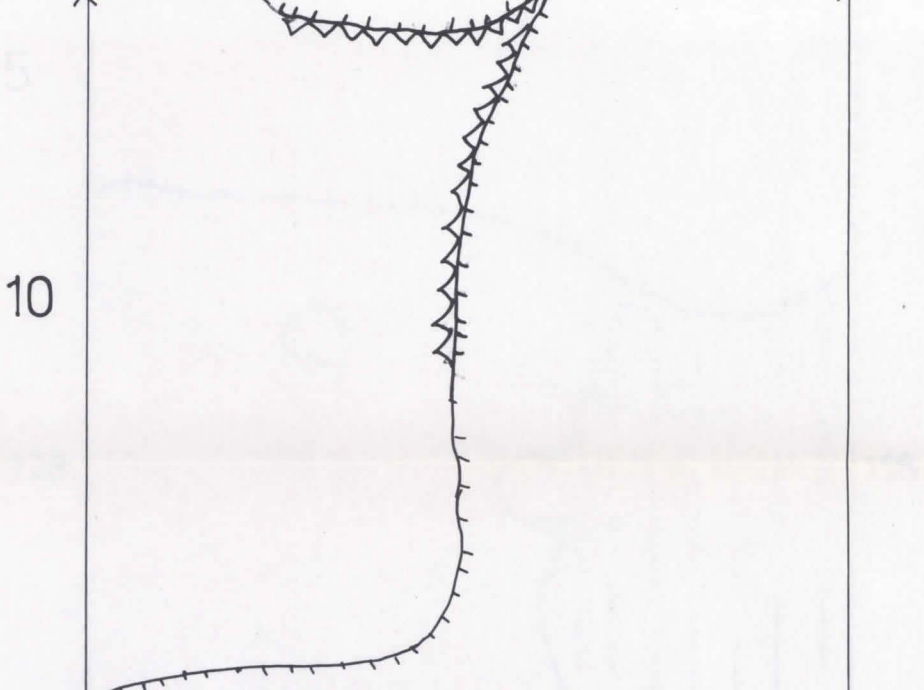
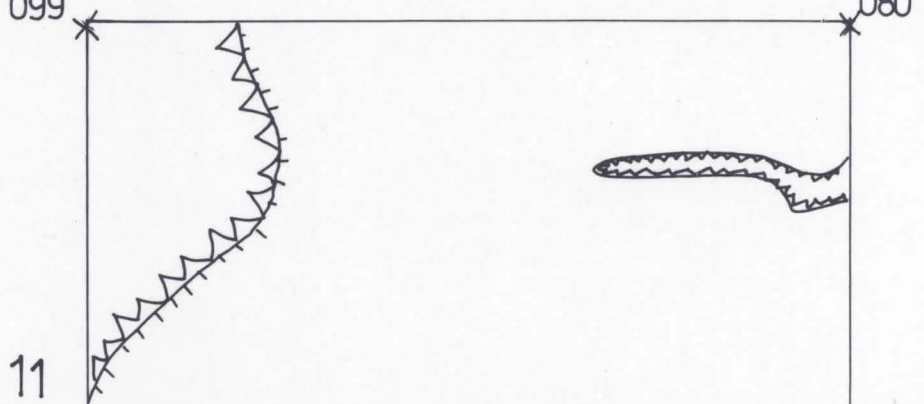
1 M

-  JYRKÄNNE 5-10 CM
-  JYRKÄNNE 20-100 CM
-  KALLIONREUNA



SAVI

099 D 080



101 x

x 086



7

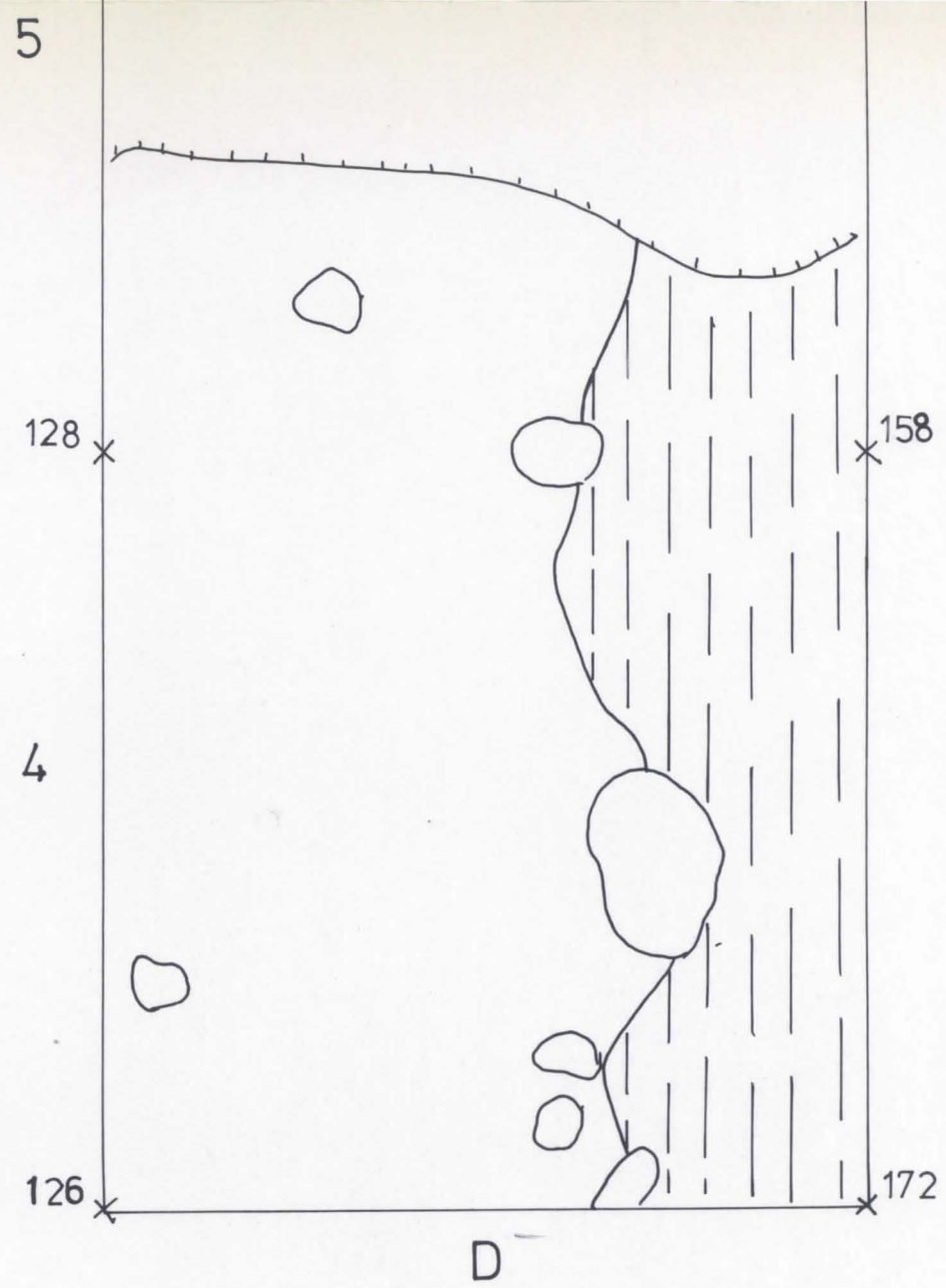
093 x

x 098

6

101 x

x 125



VAMMALA (KARKKU)
 KUTALA PIPO
 OHRINIEMI 1
 J. VIITAHARJU 1984



 JYRKÄNNE 40-100 CM

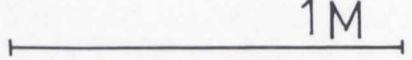
 KALLIONREUNA

 SAVI

 PAL. SAVI

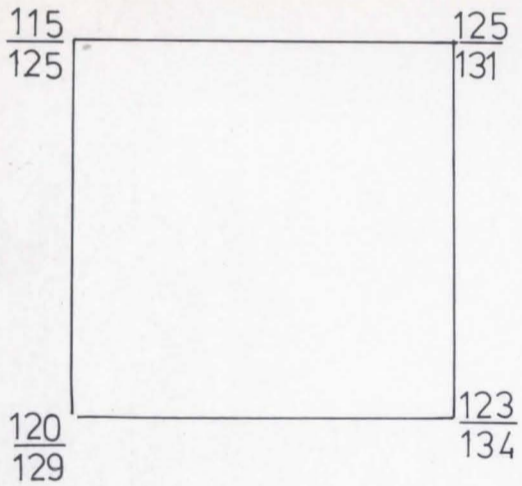
LÖYTÖNUMERO

KORKEUSLUKU

KOERUUDUT , KARTTA 11
 KP 62.51
 KOJE 017
 MK 1:20 
 PIIRT. H. OJALA

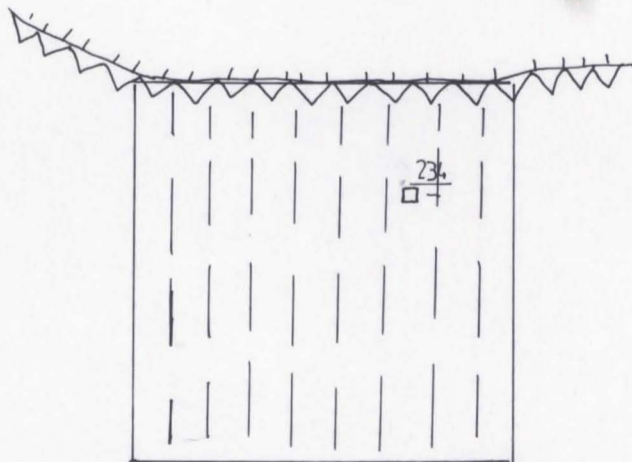
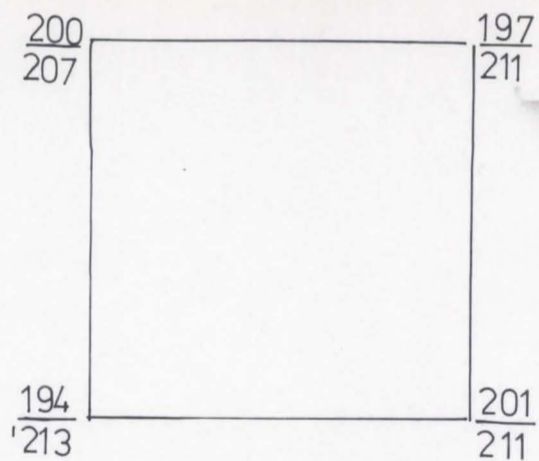
A

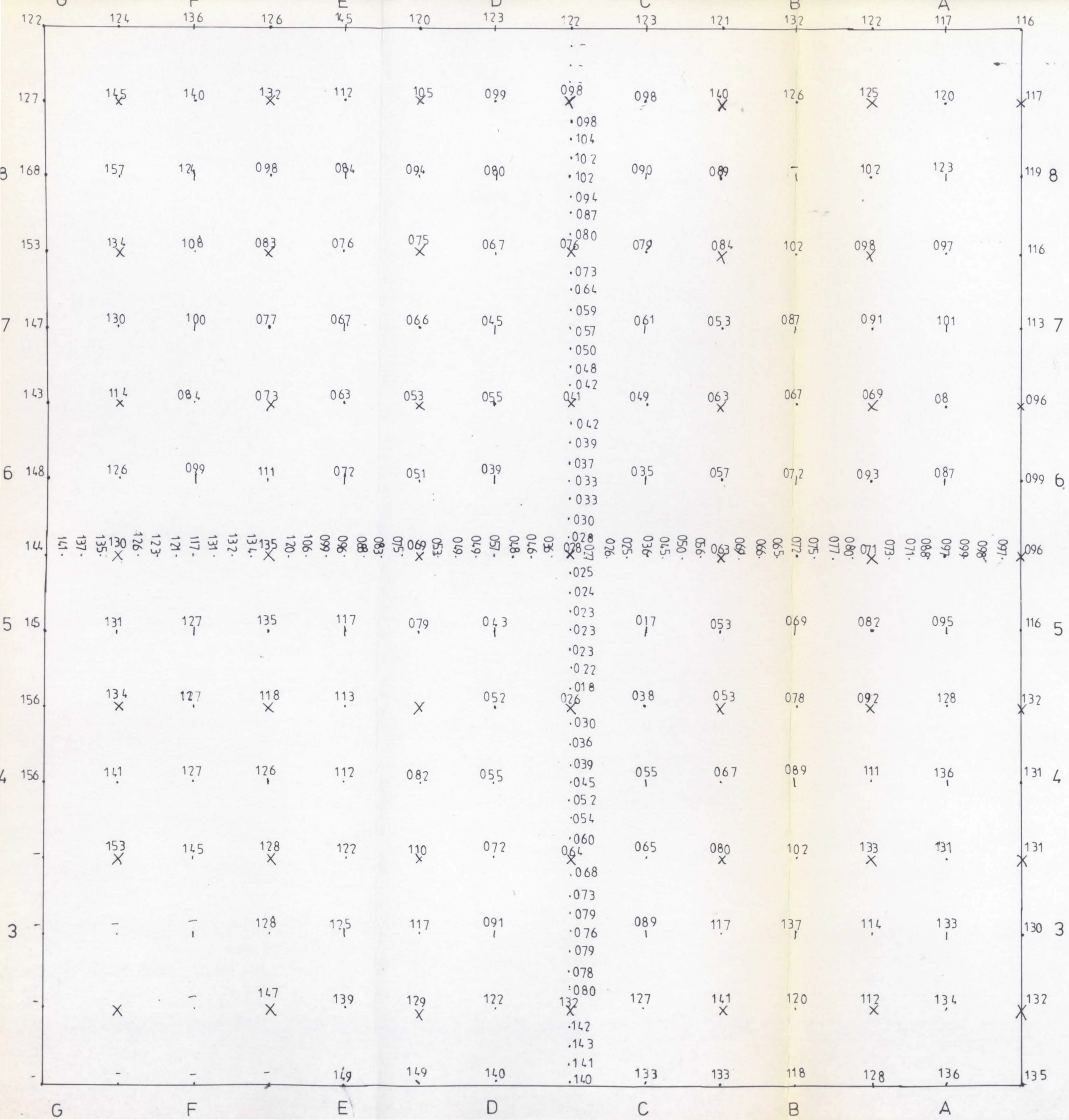
PINTA-JA POHJAVAAITUS


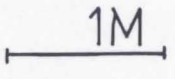


B

PINTA-JA POHJAVAAITUS





VAMMALA (KARKKU)
 KUTALA PIPO  N
 OHRINIEMI 3
 J. VIITAHARJU 1984
 PINTAVAAITUS; KARTTA 12
 KP 60.09
 KOJE 171
 MK 1:50  1M
 PIIRT. H.OJALA