

Vammala Kaukola Hiidenmäki

rautakautisen muinaisjäännösalueen koekaivaus 2005

Päivi Kankkunen

Museovirasto - arkeologian osasto - koekaivausryhmä I



sisällys

arkistotietoja	1
peruskarttaote	2
johdanto	3
tutkimukset ja tulokset	4
kuvataulu	5
yleiskartta	6

arkistotietoja**Vammala Kaukola Hiidenmäki**

Tontin Rno 9:1 - Hiidenrinne - mahdollisen rautakautisen muinaisjäännöksen koekaivaus

Kunta: Vammala

Kylä: Tyrväänkylä

Kohde: Kaukola, muinaisjäännösrekisterinnumero:912010016

Tila: Rno 9:1 Hiidenrinne, kiinteistön osoite: Hiidenmäentie 48

Omistaja: Rauha ja Reini Kukko, os. Heikinkuja 9, 38200 Vammala

Sijainti: Vammalan kirkosta noin 3,5 km lounaaseen

Peruskarttalehti: 2121 04 KIIKKA

Koordinaatit: p = 6809711, i = 3277879, z = 60 m mpy

Aiemmat tutkimukset ja löydöt Vammalan Kaukolan Hiidenmäen alueella:

1904-05 Juhani Rinne, kartoitus

1909 Alfred Hackman, kaivaus, KM 5353:1-3

1949 Aarni Erä-Esko, inventointi

1972 Jukka Luoto, kaivaus, Satakunnan museo 17825:1-89

1982 Anne Vikkula, kartoitus, koekaivaus

1986 Helena Ojala, inventointi ja koekuopitus

2000 Virva Lompolo, inventointi

tähän kertomukseen liittyvät:

negatiivit 136528-30 (panoraama Hiidenmäestä, yleiskuva kaivausalueesta)

diat 55950-51 (maisemakuva Hiidenmäestä, yleiskuva kaivausalueelta)

yleiskartta

neg. 136528-29
kuvatunnukset

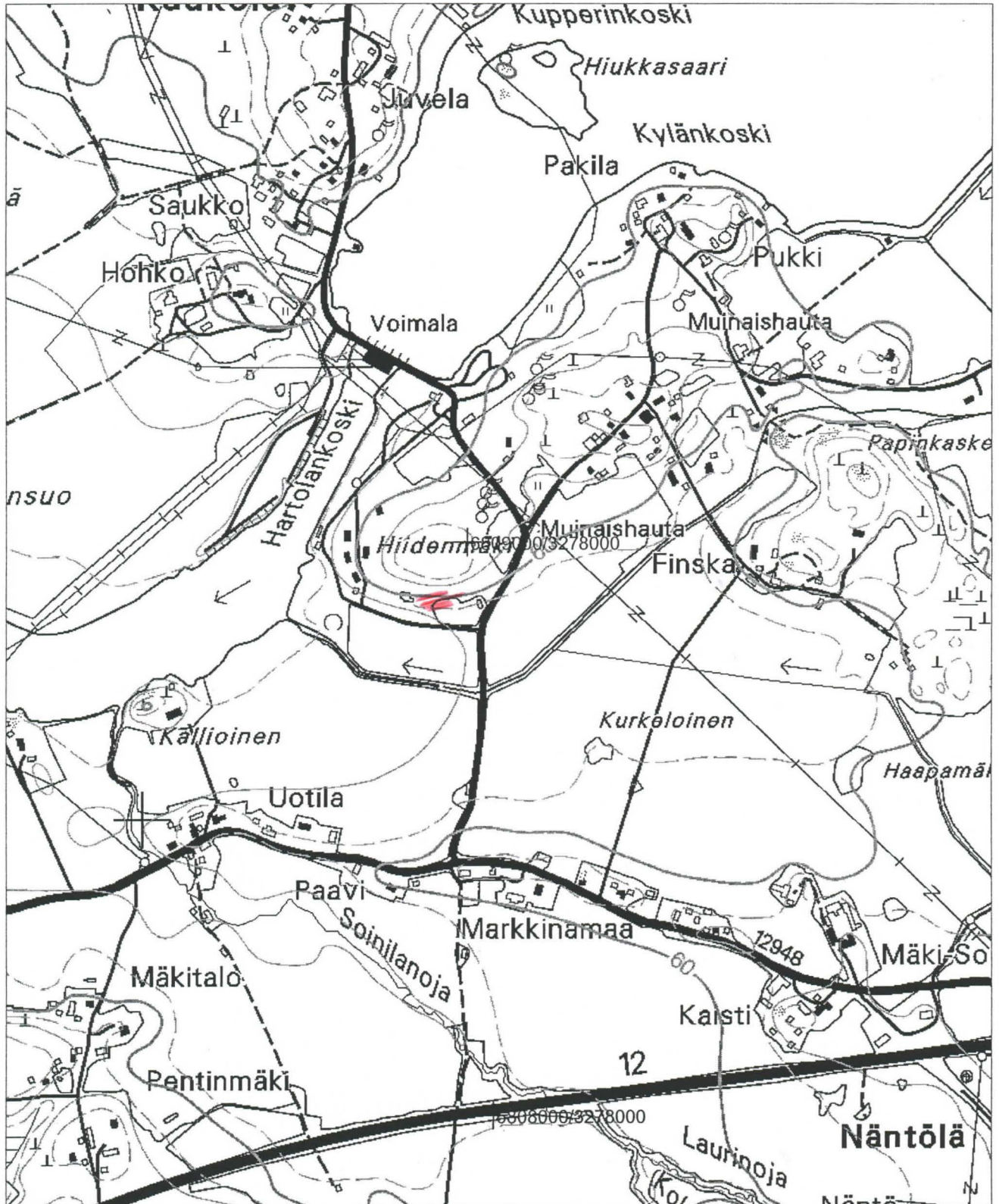
VAMMALA KAUKOLA HIIDENMÄKI

Päivi Kankkunen 2005

Ote peruskarttalehdestä 2121 04 KIIKKA

Tutkimusalueen koordinaatit: p = 6808880, i = 3277960, z= noin 60 m mpy

Hiidenmäen röykkiöalueen keskikoordinaatit: p = 6809053, i = 3278019, z = noin 65-67 m mpy



Johdanto

Vammalan Kaukolan muinaisjäännösalue sisältää Kaukolan kylässä, Hartolankosken pohjoispuolella olevat röykkiöryhmät ja polttokalmistot: Ala-Knaapi, Vänniä, Juvela ja Myllyvainio. Kosken eteläpuolella, Tyrväänkylässä raunioita on noin 600 – 650 m:n laajuisella alueella: Pukki, Toivo, Hiidenmäki ja Hiidenvainio. Röykkiöt sijaitsevat ryhmissä. Niitä on aikojen saatossa tuhoutunut todennäköisesti ainakin sama määrä, joka niitä nyt on vielä säilyneenä, runsaat 300 kappaletta. Kyseessä on Pirkanmaan laajin röykkiöalue. Muinaisjäännösalue ajoittuu nuoremmalta roomalaisajalta viikinkiajalle.

Hiidenmäen röykkiöalue sijaitsee Tyrväänvoiman Hartolankosken voimalaitokselle menevän tien lounaispuolella. Hiidenmäen etelärinteellä sijaitsee entinen voimayhtiön asuintontti, jonka asuinrakennus on purettu, mutta suuri talousrakennus on jäljellä. Maanomistaja haluaa rakentaa tontille uuden asuinrakennuksen. Koekaivausryhmä 1 tutki aiottua rakennuspaikkaa 11.-15.7.2005 selvittääkseen onko rakennuspaikalla muinaisjäännös tai jäänteitä sellaisesta. Työryhmään kuuluivat piirtäjä FK Teija Nurminen, tutkimusavustaja HuK Piritta Häkälä sekä kaivajat HuK Hanna Kääriäinen, fil.yo Miikka Tallavaara ja BA Simo Voutilainen. Kaivauksen johti allekirjoittanut.

Helsingissä, 5.10. 2005



Päivi Kankkunen

Tutkimukset ja tulokset

Talousrakennus, kellari ja puretut vaja- ja asuinrakennus on rakennettu Hiidenmäen jyrkkään rinteeseen kovertamalla rinnettä sekä pengertämällä ja muokkaamalla alarinnettä voimakkaasti.

Hiidenmäen maaperä on tutkimusalueella kivensekaista silttiä, joka ulottuu varsin ylös rinteeseen. Mäen rinne on hyvin kivikkoista ja sen alaosat on paitsi pengerretty, myös liikuteltu rinnettä kaivamalla siihen mm. jätekuoppia.

Läntisemmän pihatien länsipuolella on kesannolla oleva pelto, johon sijoitetaan uudisrakennuksen jätevesijärjestelmä. Pintahavaintojen ja yhden pellon reunaan kaivetun kuopan lisäksi vaikuttaa myös pellon maaperä olevan silttiä/savea.

Mäessä kasvaa sekametsää, koivuja ja mäntyjä, paikoin kuusta. Mäen laella on laaja tasattu ja raivattu vanha peltoalue, jossa kasvaa tiheähkö haapametsikkö. Alueella on myös rakennuksenpohja.

Rakennettavalle alueelle kaivettiin 13 neliömetrin suuruista koekuoppaa ilman koordinaatistoa. Koekuopista saatiin löytöinä resenttiä jätettä, enimmäkseen tiilien, mm. kattotiilien palasia. Seula ei ollut käytössä. Maaperän havaittiin olevan sekoittunutta. Kellarin edustalle kaivetusta koekuopasta löydettiin tasaista kiveystä (joukossa tiiliä), joka koekuopan laajentamisen jälkeen todettiin paikalla olleen puretun vajarakennuksen perustaksi. Koekuopat peitettiin. Yleiskartta piirrettiin mittakaavaan 1:500.

Rakennettavaksi suunnitellulla alueella ei ole muinaisjäännöistä.

VAMMALA KAUKOLA HIIDENMÄKI
Päivi Kankkunen 2005



neq. 136528-29 Hiidenmäki, kuvattu eteläkaakosta



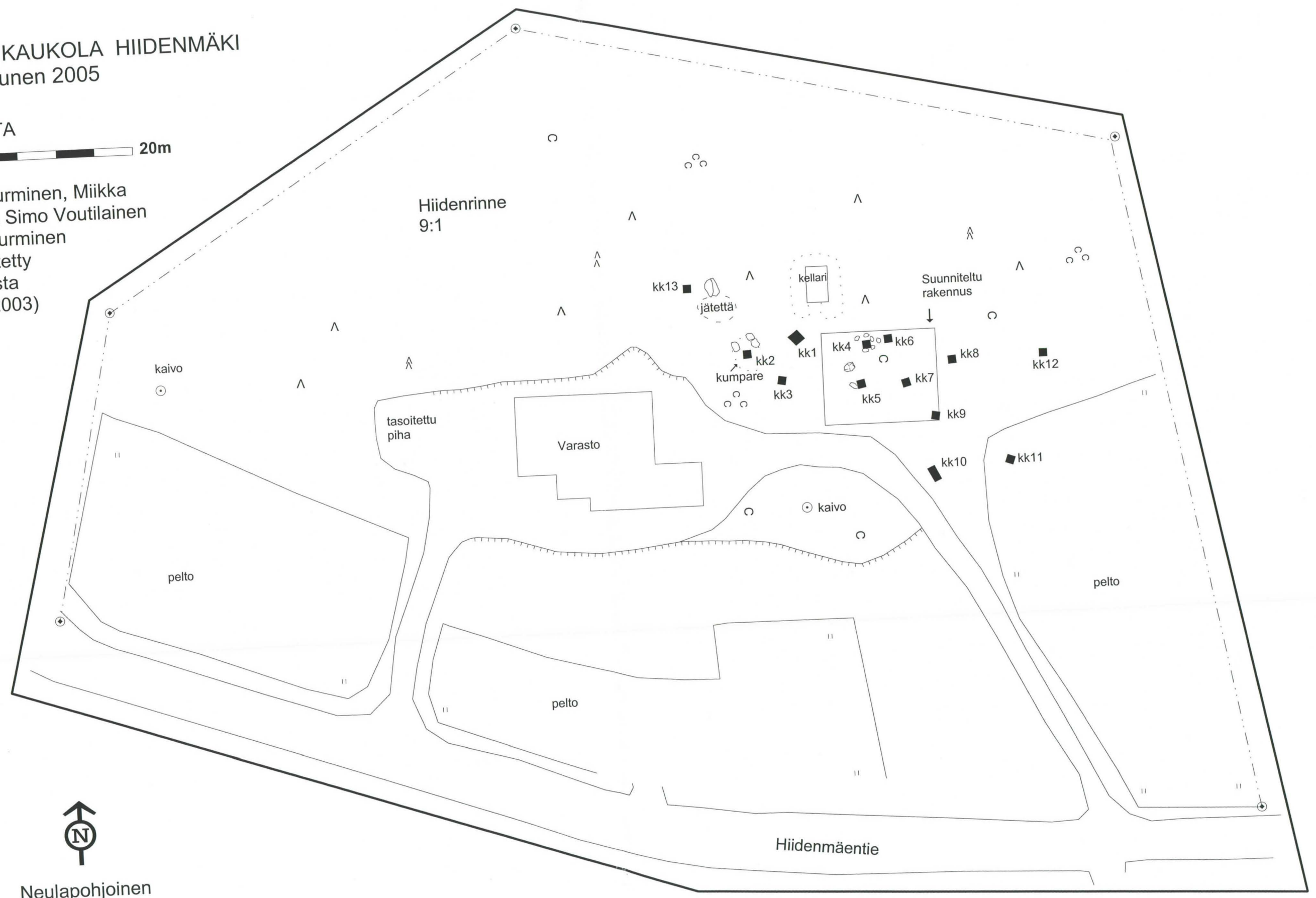
neq. 136530
Tutkimusalue
talousrakennuksen
oikealla puolella
pellon jänne-
rajalla,
kuvattu kaakosta

VAMMALA KAUKOLA HIIDENMÄKI

Päivi Kankkunen 2005

YLEISKARTTA
mk 1:500  20m

Piirt. Teija Nurminen, Miikka Tallavaara ja Simo Voutilainen
digit. Teija Nurminen
pohjana käytetty asemapiirrosta (mk 1:500, 2003)




Neulapohjoinen