

Kertomus kaivauksesta, jonka Turun yliopiston arkeologian oppiaine suoritti Vammalan kaupungin Ekonnokka-nimisellä tilalla Vammalan Evon kylässä 22.6 - 25.8. 1981. Kaivaus suoritettiin prof. Unto Salon valvonnassa. Kaivausten kenttäjohtajana toimi HuK Martti Päässinen. Kaivauksen rahoituksesta vastasi Tyrvään Seudun Museo.

Suoritetussa inventoinnissa todettiin alueella olevan 15 hautakummulta vaikuttavaa kumpua (ks. yleiskartta 1:500). Kumpuun n:o 5 liittyi polttokenttäkalmisto; sellainen saattaa liittyä myös kumpuun n:o 2. Alueella ei ole aikaisemmin tehty kaivauksia, vain kumpuun n:o 1 oli aiemmin tehty koekuoppa.

Kaivauskohteeksi valittiin matala kumpu n:o 5 sekä sen ympärillä ollut polttokenttäkalmisto. Paikka sijaitsee kallioisen mäen leunaisrinteessä. Paikalla kasvoi runsaasti katajia.

Ennen kaivauksia luetteloitiin kalmiston päällä ollut edustavien kasvilajien luettelo. Seuraavat lajit olivat edustettuina: *Eupteris acuilina* (sanajalka), *Taraxacum vulgare* (yleinen voikukka), *Avena pubescens* (mäkikaura), *Fragaria vesca* (ahomansikka), *Viscaria vulgaris* (mäkitervakko), *Ribes alpinum* (taikinamarja), *Viola canina* (ahorvokki), *Polygonatum officinale* (kalliokielo), *Vicia cracca* (hii-renvirna), *Gálium boreale* (ahomatara), *Lathyrus pratensis* (niittynätkelmä), *Achillea millefolium* (sian kärsämä), *Rumex acetosella* (ahosuolaheinä), *Rumex acetosa* (niittysuolaheinä), *Melampyrum silvaticum* (metsämaitikka), *Veronica serpyllifolia* (orvon tädyke), *Potentilla argentea* (hopeahanhikki), *Veronica chamaedrys* (nurmi-tädyke).

Kiintopiste kuljetettiin Rautaveden pinnasta (z=57,40) erään suuren kivenjätkäleen huipulle. Kivi sijaitsee kaivetun alueen pohjoisreunalla (ruuduissa 2h ja 3h).Valtekunnanverkkoon kytketty kiintopiste VK=66,40, kaivauksessa käytetty kiintopiste KP=003. Kiintopiste sekä vaaituskoneen paikka näkyvät yleiskartalla 1:500.

Kalmisto rajoittui pohjoisessa kallioon sekä kiintopisteeseen olleeseen suureen kiveen. Lännessä kalmisto rajoittui myös kallioon.

Etelässä kalmisto mahdollisesti jatkui kaivetun alueen ulkopuolelle ainakin osittain (ruutujen 1c ja -1e kohdalta). Ruuduissa 2e ja 3c kalmisto päättyi kallioon. Kaivetun koojan perusteella kalmisto rajoittui kutakuinkin kaivettuun alueeseen idässä. (Kooja tehtiin 4 metriä pitkäksi ruudusta 4c itään) Idässä maaperä oli hiesu, hiekka ja kivipitoista.

Kokoneisuudessaan noin 140 m^2 :n alue ruudutettiin $2\text{m.} \times 2\text{m.}$ ruutuihin (ks. liite ruutujako ja pintavaaitus). x-akseli kulki pohjois-etelä suunnassa ja ruuduittain laskettu x:n arvo suureni aina etelään. Vastaavasti y:n arvo suureni aina itään. Ruutujen 2gabcd länsireunalle jätettiin 20 cm. leveä profiilikaista ja se avattiin viimeisessä kaivausvaiheessa.

Aluksi turve poistettiin lapiolla ja se muodosti ensimmäisen kerroksen. Tämän jälkeen kaivausta jatkettiin lastoilla pyrkien 10 cm. kerroksiin. Jokainen taso valokuvattiin, piirrettiin ja vaaitettiin.

Alueet, joista tuli runsaasti löydöksiä, seulottiin 2 mm. seulalla aina sen jälkeen kun kukin kaivaja oli käsin poiminut suurimmat luunpalat ja rautapalat sekä kaikki näkemänsä esinelöydöt ja saanut ämpärinsä täyteen maata. Ma-aines seulottiin ensin kaivausalueen vieressä olevaan kasaan ja sen jälkeen kun seula meni tukkoon jatkettiin seulontaa joen vedessä. Löydöt otettiin talteen ja löytökohta saatiin selville 20 - 30 cm:n tarkkuudella. Luut ja rautapalat pistettiin ruutupusseihin.

Alueet, joista tuli vain hieman löydöksiä, seulottiin 5 mm. seulalla.

Alueet, joista ei tullut kaivajien silmiin löydöksiä, jätettiin seulomatta. Tosin tuloksellisia pistokokeita tehtiin näilläkin alueilla päivittäin.

Systemaattisen vesiseulonnan tuloksena pientenkin esineiden löytymistodennäköisyys oli suuri. Jatkuvasta seulonnasta oli selvinnyt, että mikäli jonkun ämpäristä löytyi suuria luunpaloja ja muita löydöksiä, jotka pitäisi huomata jo kaivettaessa, niin hänet voitiin tilapäisesti siirtää toiseen kaivausruutuun, kunnes työ muuttui huolellisemmaksi.

Kaivaus aloitettiin ruuduista 1abcd kaivamalla ne kolmanteen tasoon. Ruutujen 1bcd itäreunalla oli suuria kivenjätkäleitä asetettu riviin suunnilleen pohjois - etelä -suunnassa. Kivet muodostivat matalaa röykkiötä muistuttavan rakennelman länsireunan. Kivirivin itäpuolella oli nimittäin useita suurista kivistä muodostettuja epä-

määräisiä kehiä, kuitenkin niin, että eri kehien uloimmat kivet muodostivat suuremman pyöreähkön kehän-muotoisen kokonaisuuden. Tämä hahmottamani suurempi kehä on tosin saattanut syntyä myös sattumalta.

Ruudun 1b pohjoisreunalta löytyi suuren kivenjätkäleen alta väkäsellinen putkikeihäänkärki (löytö 2) asetettuna pohjois-etelä suuntaan; terä pohjoisen puolella maahan päin taipuneena. Ruudusta 1c löytyi väkäkeihäänkärjen lehti (löytö 6), jonka kärki osoitti etelä-kaakkoon. Mahdollisesti saman keihäänkärjen ruoto löytyi ruudusta 1a (löytö 5). Huomion arvoista olkoon, että ruudun 1a itäreunalla maa oli melko hiekkapitoista, kun se muualla oli humuspitoista. Ruudussa 1d maa oli melko nokista.

Seuraavaksi kaivausta laajennettiin kaikkiin suuntiin. Ruudun -3b kohdalta jouduttiin lapioimaan suuri muurahaispesä pois; pesä ulottui pohjakallioon saakka.

Turvetta poistettaessa kiinnitti erityistä huomiota seikka, että ruutujen 2a ja 3a pohjoispuoliskoilta paljastui heti kallio ohuen turvekerroksen alta mutta että turpeen välistä löytyi runsaasti palanutta luuta. Kohdan etelä- ja pohjoispuolella oli kalmistokiveystä.

Toista kerrosta kaivettaessa kiinnitti huomiota ruutujen 2a, 4c, -1d ja -1e maan korkea nokipitoisuus. Mainittakoon, että ruudusta 3b tuli tasavarsisolki ja permalainen vyönhela (löydöt 22 ja 23) toistensa vierestä. Palanutta luuta löytyi eniten ruudusta 1a, 2abc ja 3b (yhteensä yli 5 kg).

Kolmatta kerrosta kaivettaessa paljastui kallio mm. ruuduista 3a, 3b länsireunalta sekä ruudun 2b itäreunalta. Ruutu 4e oli hyvin nokinen ja ruudussa 1c alkoi esiintyä hiekkaa. Eniten palanutta luuta tuli ruuduista 1a, 2abcd, 3abcd (yhteensä yli 26 kg).

Neljättä kerrosta kaivettaessa paljastui huomattavan nokipitoisesta ruudusta 1d vääntynyt keihäänkärki, työnnettynä viistosti kärki edellä kivenkoloon. Kyseisen keihäänkärjen (löytö 120) vieressä oli muutama palanut luunsiru. Ruutu 2g oli hyvin nokipitoinen ja hiilenmuruja oli runsaasti ko. ruudun keskustassa; viereinen ruutu 3g oli puhdasta soraa. Eniten palanutta luuta tuli ruuduista 2abc ja 3cd (yhteensä yli 36 kg). Ruuduista 2d ja 3d tulleet luut olivat pääasiassa ko. ruutujen pohjoisosista.

Viidennessä kerroksessa, ruutujen -2d ja -3e:n rajalla oli hiililäikkä, jonka ympärillä ollut hiekka oli punertavaa. Hiililäikkä oli noin 10 cm syvä ja se päättyi pohjassa olleeseen kallioon. Palanutta luuta löytyi eniten ruudusta 2c (n. 800 g). Nyt myös paljastui, että

ruutujen 1bcd itärajalalla olleet kivenjyrkkäleet oli pienen notkelman vuoksi tuettu pysymään paikoillaan 1 - 3 kivikerroksella kivien/^{alta}länsi-puolelta, kun taas itäpuolella pikkukivikerroksia ei ollut yhtään tai korkeintaan yksi kivien alla. Viidennessä tasossa oli vielä muutama nokimaa-alue, jotka tarkistettiin lopuksi.

Lähestyttäessä pohjatasoa kiinnitti huomiota, että ruuduissa 2a, 2b, 2d, 3c, 3d oli 2 - 5 cm vahvuinen ^{ruskeaksi} värjäytynyt hiekkakerros ennen pohjakalliota. Ruudussa 2c ei sitä selvästi havainnut. Yleensä kaluston maa-aines oli tummaa, humuspitoista.

Kaivetun alueen pohjataso oli muodostunut yleisesti kalliosta tai hiekasta ja sorasta. Ruuduissa 4b ja 4d oli poikkeuksellisesti hiesupohja.

Kaikki kivet käännettiin loppuvaiheessa. Ruuduissa 1b, 1c, 2a, 2b, 2c, 2d, 3b, 3c, 3d olleiden suurien kivien alta tuli kulttuurineosta sekä hiilen ja palaneiden luiden muruja (Siis myös suuren kivenjyrkkäleen alta ruudusta 1b). Ruutujen 4abcde suuret kivet lensivät puhtaalla maalla, paitsi iso kivi ruudun 4b lounaisnurkassa. Samoin ruutujen -1a, -1b isot kivet olivat puhtaalla maalla.

Pääsääntöisesti pikkukivikerroksia oli kaivetulla alueella neljä, mutta toisin paikoin kerrosten paksuus vaihteli 0:sta 5:een. Alueen keskellä ollut röykkiömäinen muodostelma erottui eritoten sen länsipuolella olleesta kenttäkalmistokiveyksestä käytettyjen kivien koossa. Röykkiöön käytetyt kivet olivat yleensä suurempia.

Löydöt, ennen muuta korut, keskittyivät pääasiassa ruutuihin 2abc ja 3bc. Aseet ja rautakuona tulivat sitä vastoin matalaksi röykkiöksi luonnehtimani keskusalueen ympäriltä. Ruudusta -2b löytynyt paimensauvancula (löytö 117) oli huomattavan etäällä muista löydöistä. Merkittävää oli myös keramiikan lähes täydellinen puuttuminen kalmistosta.

Kaivauksen jälkeen kalmisto entistettiin tornivalokuvien, karttojen sekä kaivauksen yhteydessä suoritetun kivien numeroinnin avulla. Kaupunkilaisten toivomuksesta kalmiston keskustaa ei peitetty turpeella. Reunat kyllä peitettiin. Ratkaisua puolsi se, että kalmistoalueelta saatu turve ei olisi riittänyt koko kalmiston peittämiseen, koska melkoinen osa turpeesta oli hajotettu etsittäessä sen välistä palanutta luuta ja muita löydöksiä.

LIITTEET

löytöluettelo TYA 193:1 - 577
valokuvat 1 - 15
negatiivit 24 x 36 numerot 4309 - 4425
diapositiivit numerot 69:1 - 30
yleiskartta 1:2000
yleiskartta 1:500
pintavaaitus ja ruutujako
tasokartat I - V
kartta profiileista

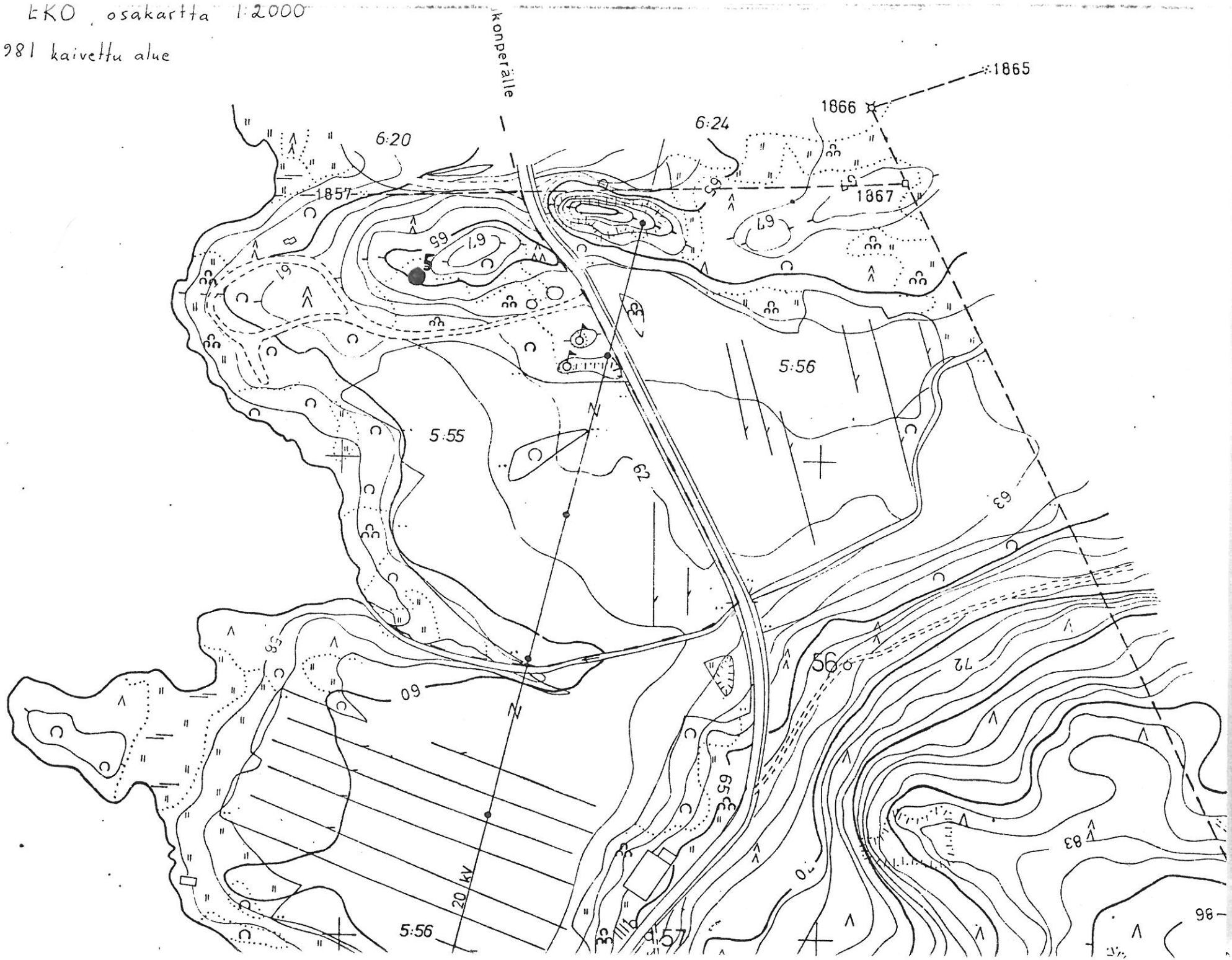
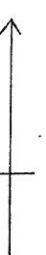
Turussa 3.12.1981

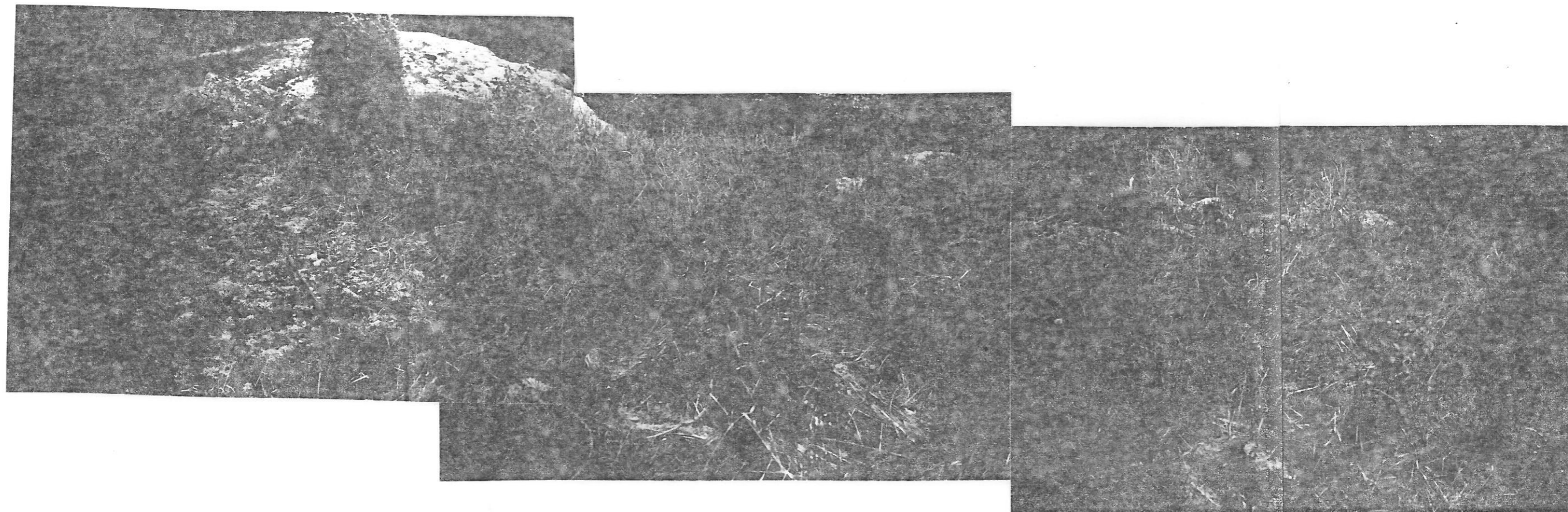


Martti Pärssinen

VAMMALA EKO osakartta 1:2000

●⁵ = vuonna 1981 kaivettu alue

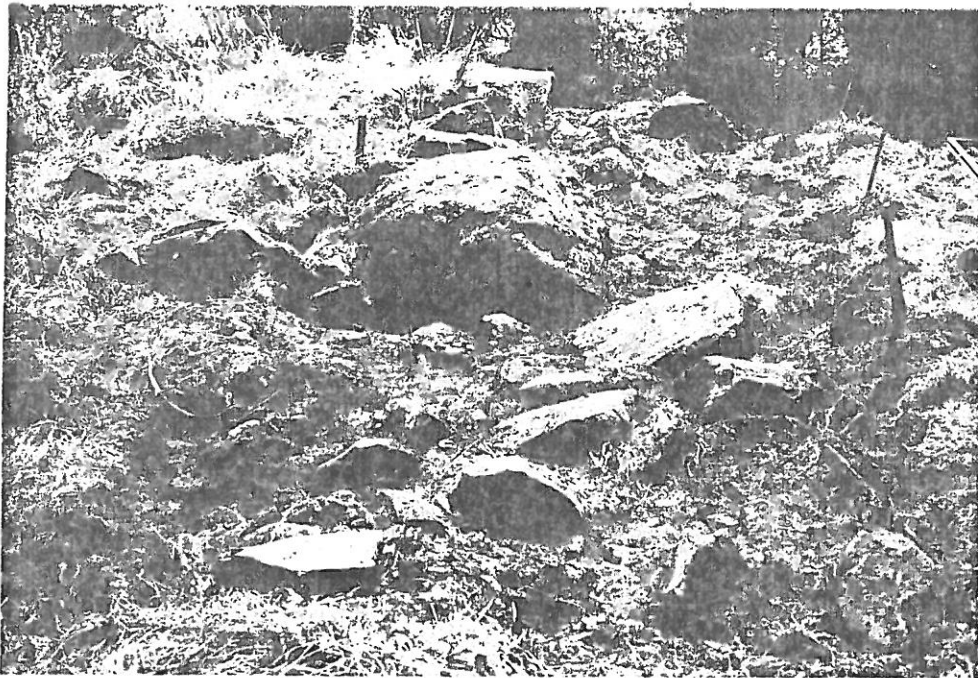




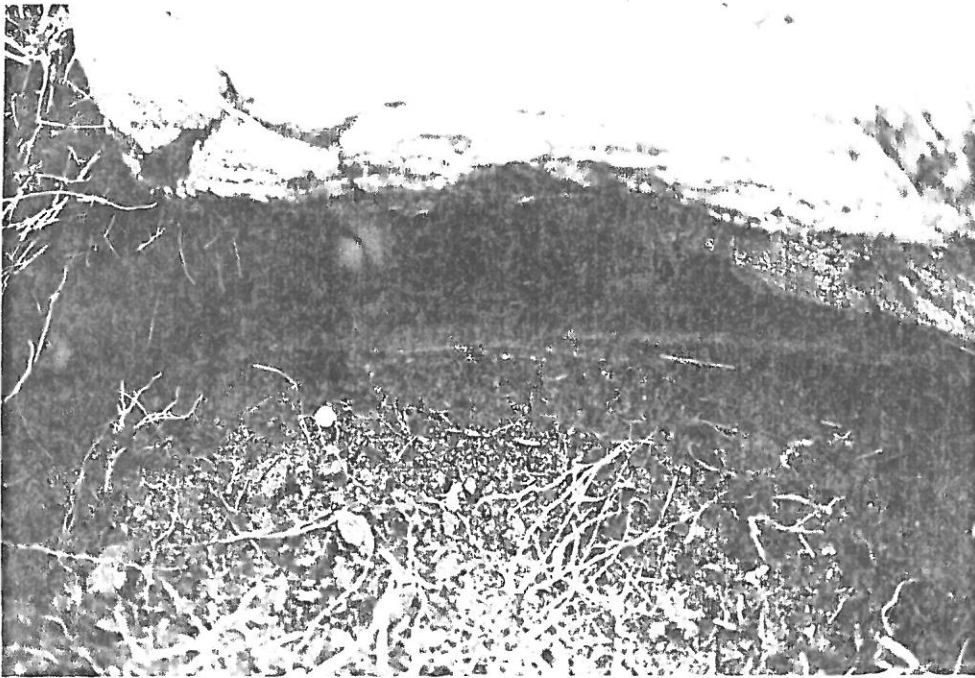
1. Vammala Eko Ekonnokka.

Vuonna 1981 kaivettu alue ennen kaivausta.

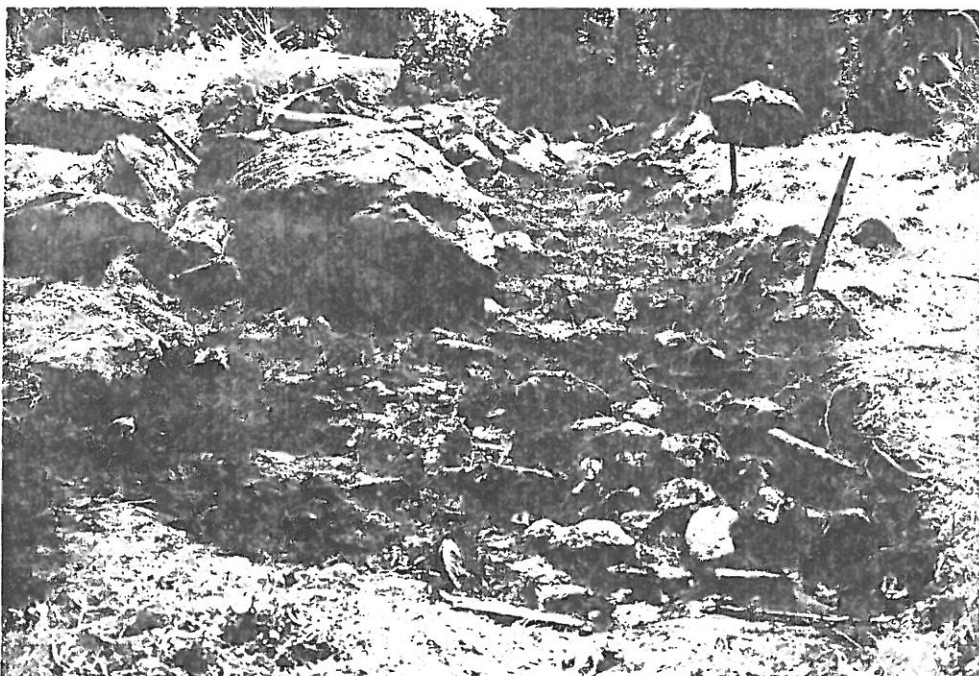
Äärimmäisenä vasemmalla kiintopisteinä KP=003
käytetty kivi (katajapensaain vieressä). Kuva
länneestä.



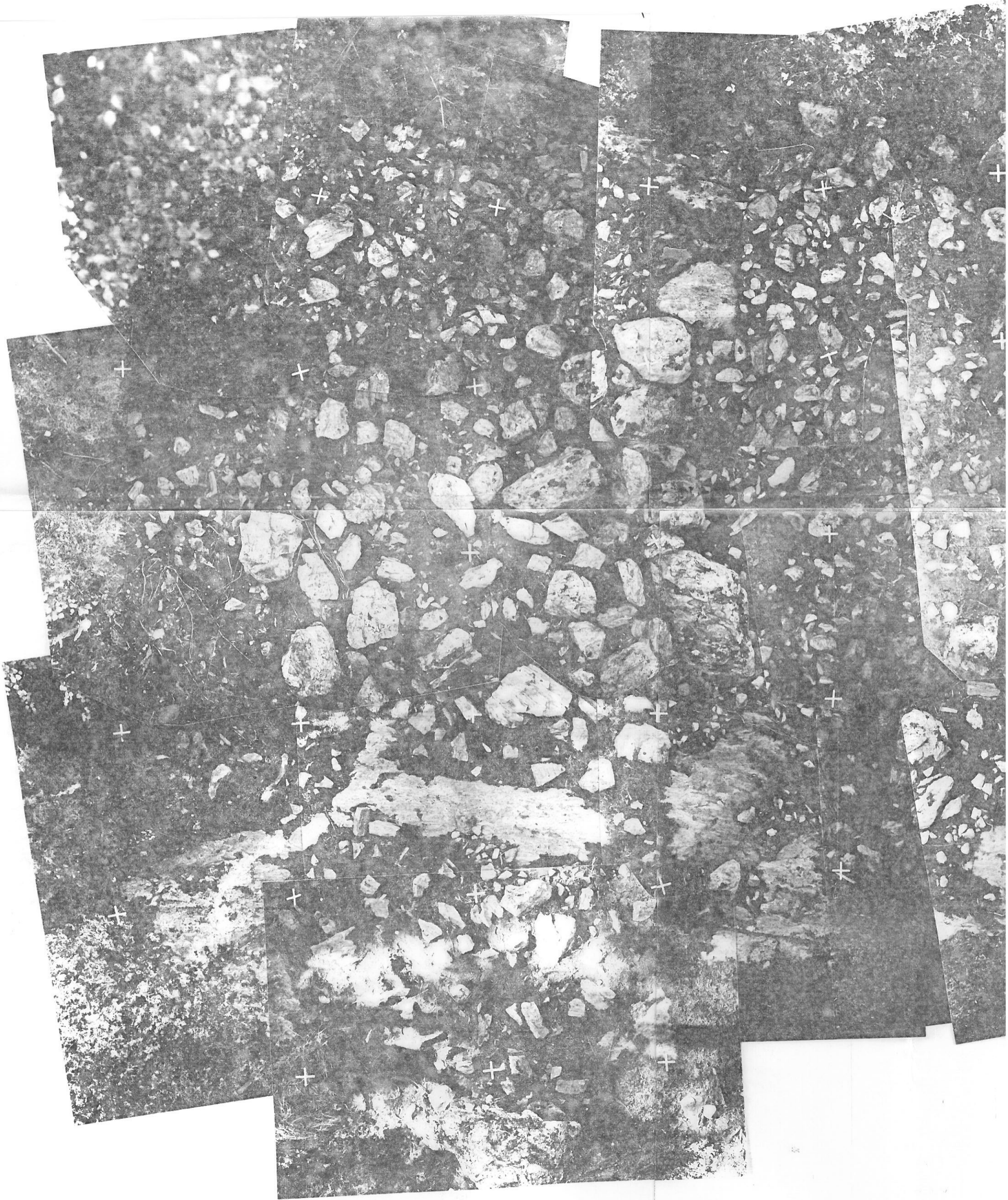
2. Taso I,
ruudut 1a, b,
c, d. Pohjois-
sesta.

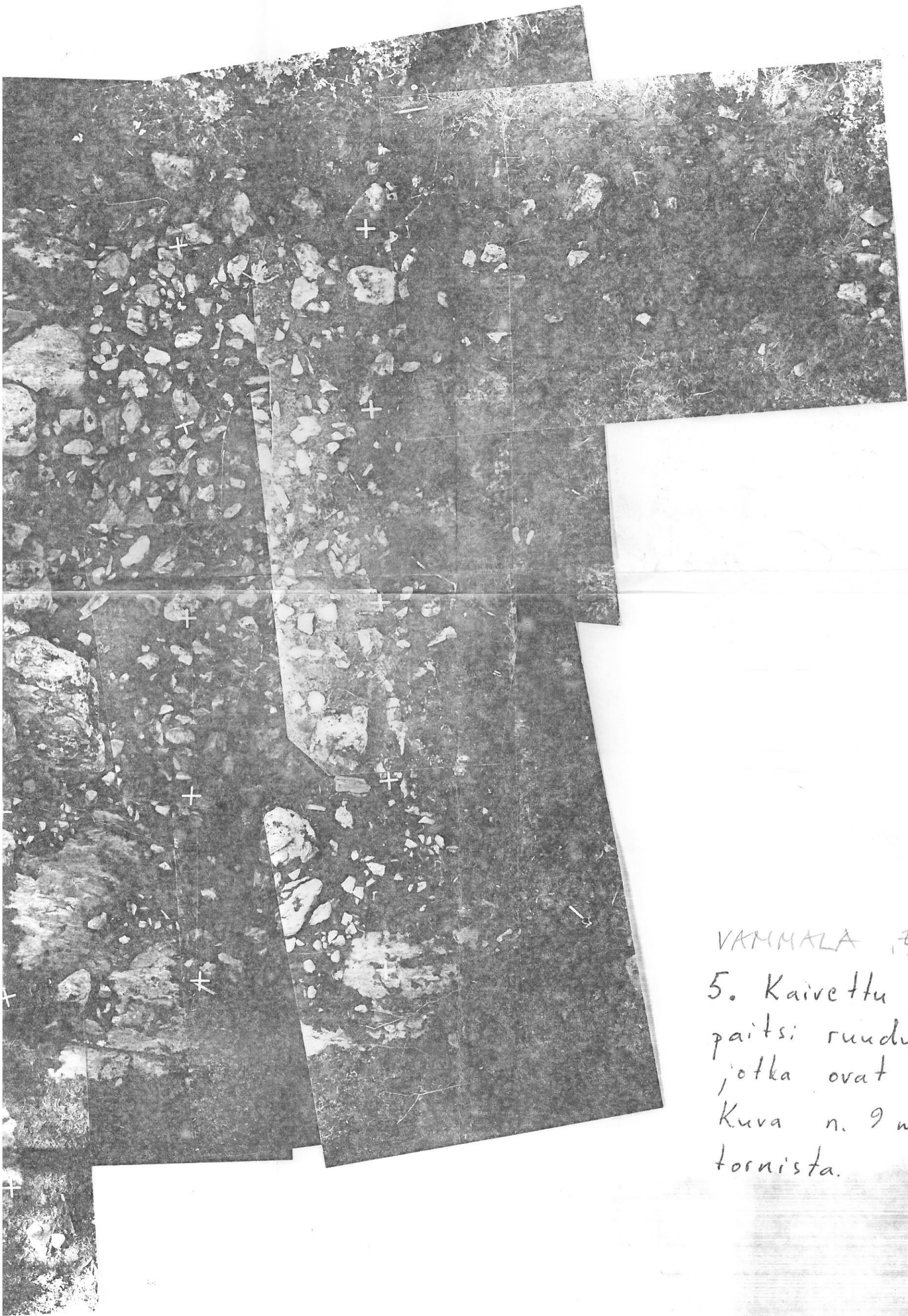


3. 2. kerros,
ruutu 1b,
keihäänkärki
(löytö 2) in
situ. Länneestä



4. Taso II,
ruudut 1a, b,
c, d. Pohjoisesta





VAMMALA, EKO 1981

5. Kaivettu alue I tasossa,
paitsi ruudut 1a, b, c, d,
jotka ovat III tasossa.
Kuva n. 9 m. korkeasta
tornista.



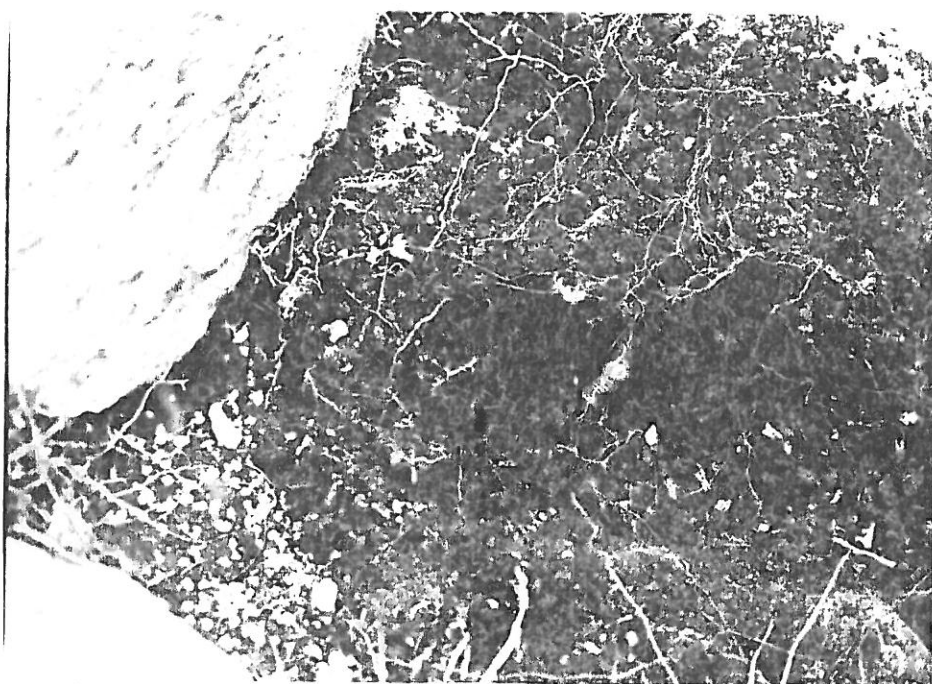


VAMMALA, EKO 1981

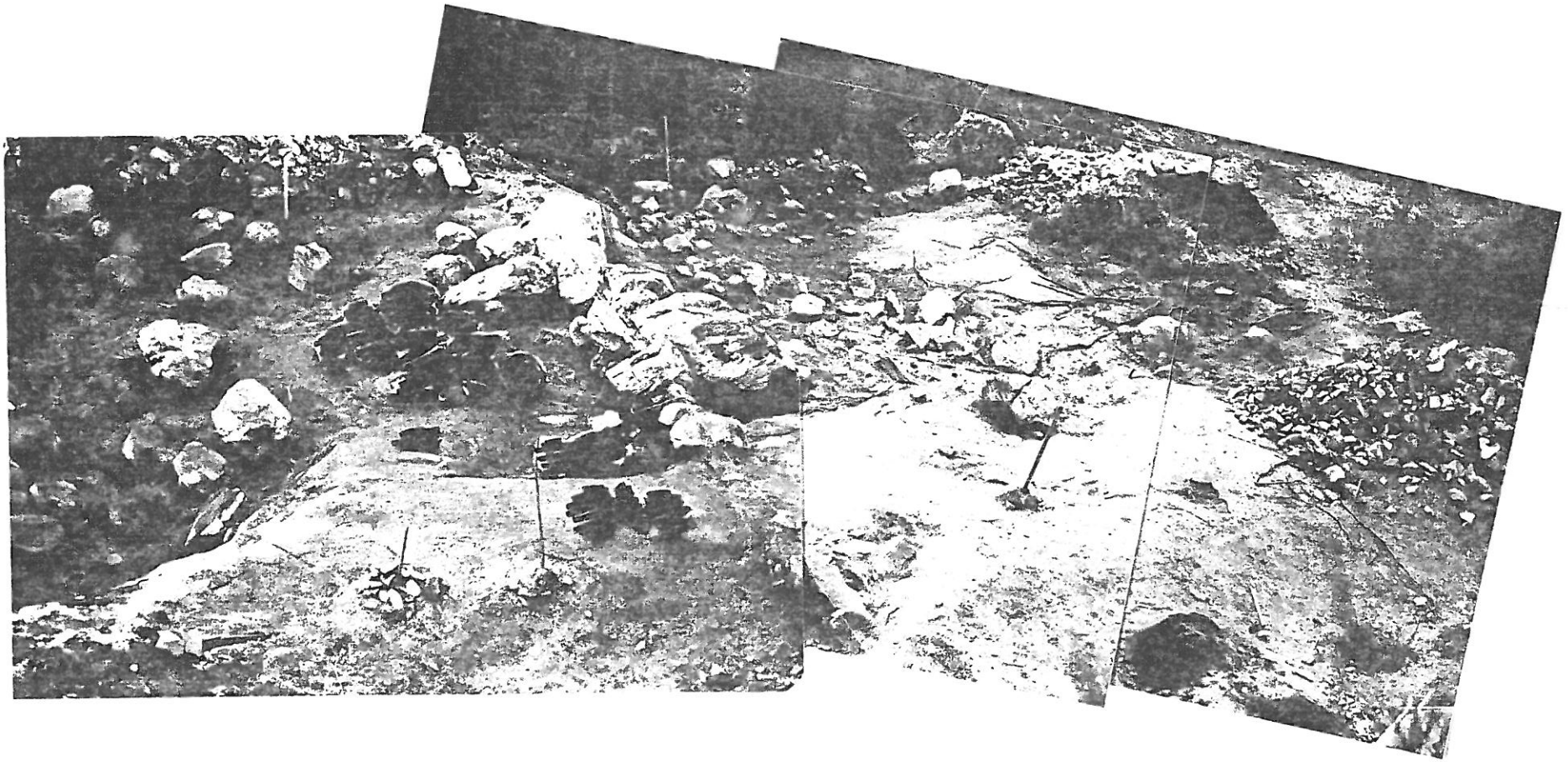
6. Kaivettu alue II tasossa,
paitsi ruudut 1, a, b, c, d, jotka
III tasossa. Etualalla ruudut
2g ja 3g. Kuva kiintopiste-
nä olleelta kiveltä pohjois-
sesta.



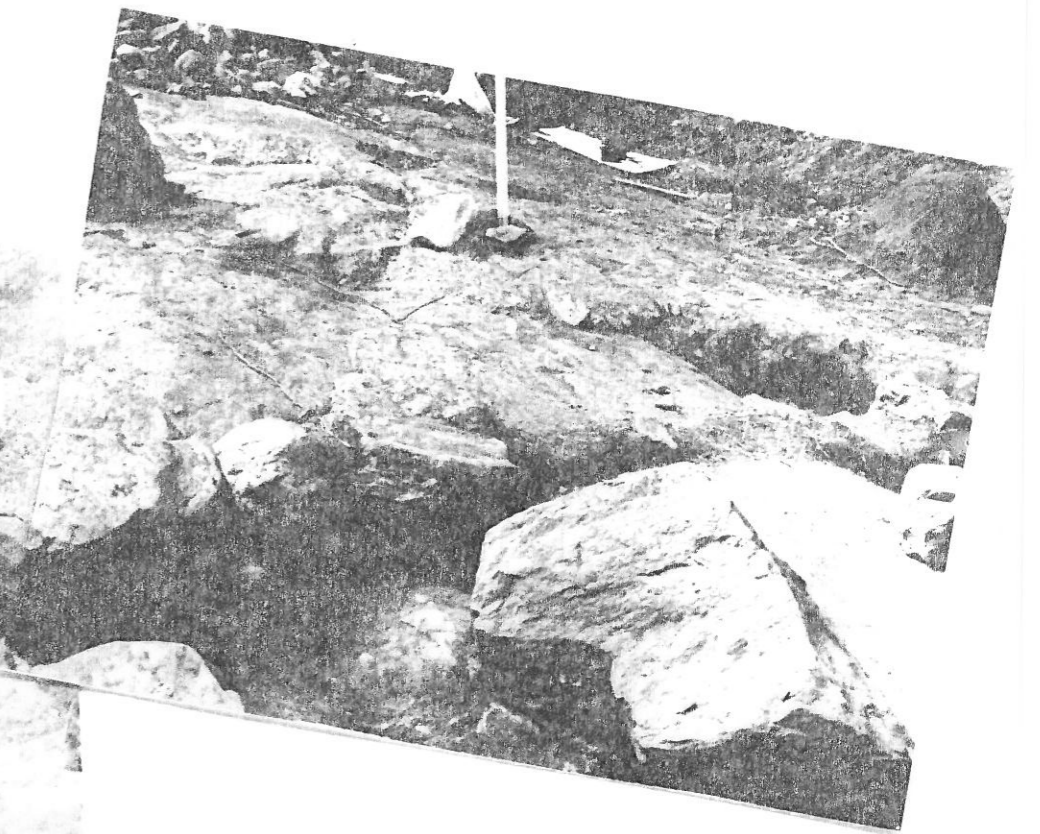
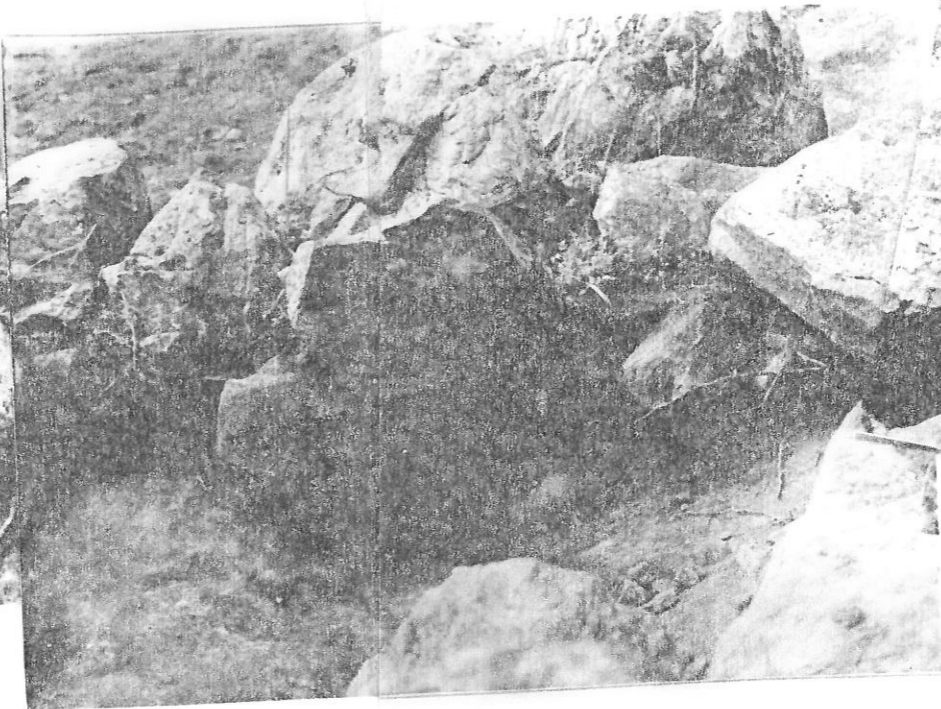
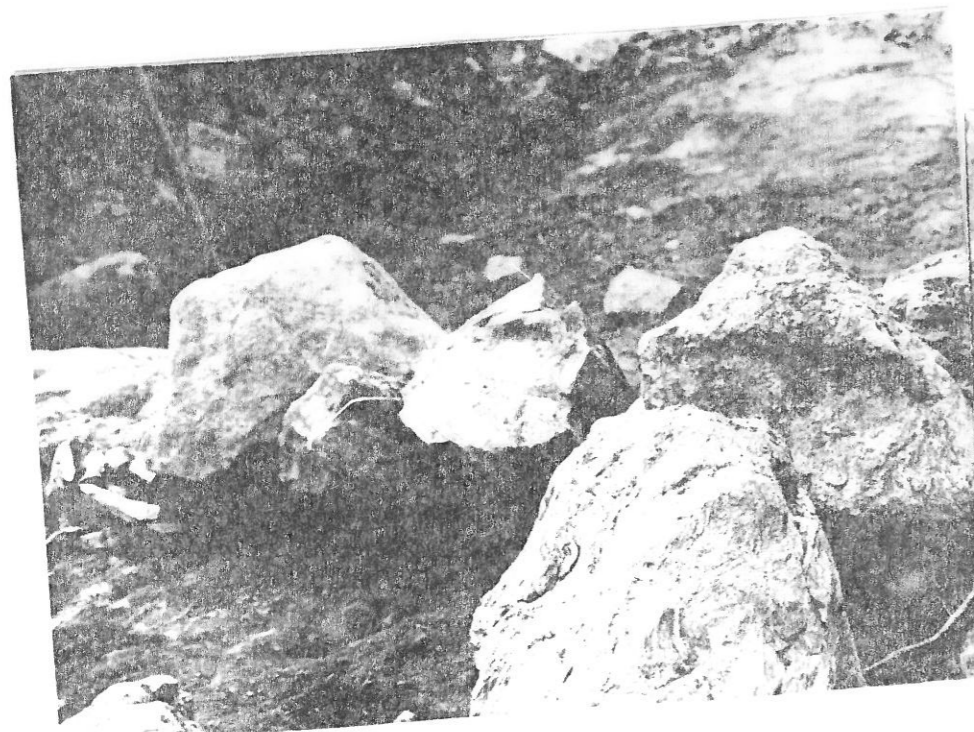
8. 4. kerros,
ruutu 1d,
keihäänkärki,
(löytö 120) in
situ. Kuva idästä



9. 4. kerros,
ruutu 2a,
tasavarsisolki
(löytö 134) in
situ. Kuva
etelästä

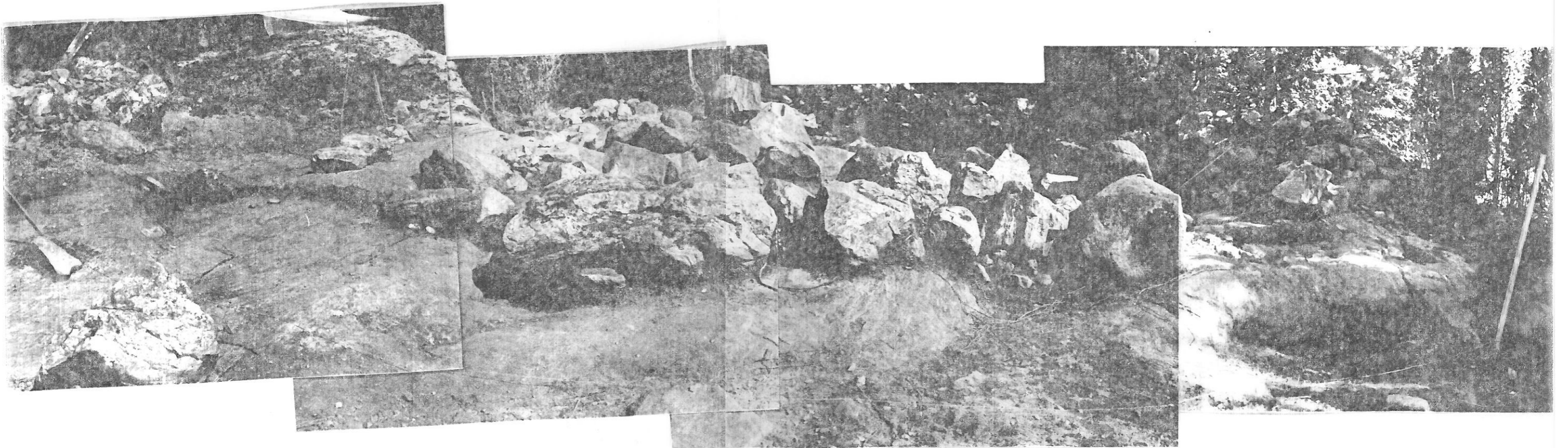


10. Taso IV. Väri tetyjen kivien kohdalla pitäisi näkyä kallio. Kivet kaivausteknisistä syistä kuvassa. Ruutu - 3.b on tasossa II. Kuva pohjoisesta.



11. Ruutujen 2a, b, c, d profiilikaistaa.
tdästä.

VAMMALA, EKO 1981



12. Protrilikaista,
Länestä.

VAMMALA, EKO 1981



13. Viidettä
kerrosta kaive-
taan (paitsi
ruudussa - 3b,
jossa kaivetaan
3. kerrosta),
Pohjoisesta.



14. Taso III,
ruutu, jona 2g, 2a,
2b protiiilikaista
Pohjoisesta



15. Kaivausalue kaiva-
usten päätyttyä.
Pohjoisesta.