

Esitutk. tsto 21/30.3.1983

VAMMALA, HEINOO, KARKUN VANHA KIRKKO, KIRKKOVAINIONMÄKI

Rautakautisen maan- ja kivensekaisen röykkiön kaivaus

22.07. - 06.08.1982

Kunta: Vammala, ent. Karkku

Kylä: Heinoo (hallinnollisesti Pappilankylä)

Tila: Kirkkoniemi, RN:o 3.¹¹

Maanomistaja: Maanviljelijä Eino Ollila

38150 HEINOO

puh. 932/53118

Peruskarttalehti: 212107, VAMMALA, painettu 1979

Kaivausalueen koordinaatit:

x= 6808 42

y= 446 76

z= n.60

Inventoinnit: Karkun pitäjän kiinteät muinaisjäännökset,
ylioppilas Aarni Brä-Eskon inventointiker-
tomus v. 1949.

Paikalta saadut löydökset: TYA 205:1-179.

Valokuvien negatiivit: TYA 5787-5886.

Diavalokuvat: TYA 85:1-16

- Liitteet:
- luettelo mustavalkonegatiiveistä
 - luettelo diakuvista
 - luettelo kaivauskartoista
 - luettelo maa- ja hiilinäytteistä
 - 4 karttaliitettä
 - 16 valokuvaaliitettä
 - 2 valokuvaustornilla otettua valokuvaa
 - 8 kpl kaivauskarttoja

Johdanto

Turun yliopiston arkeologian oppiaine suoritti arkeologisia tutkimuksia Vammalassa, Karkun vanhan kirkon läheisyydessä olevalla Kirkkovainionmäellä 22.07 - 06.08.1982. Kaivaukset kuuluivat osana arkeologian oppiaineen Vammalassa suorittamiin kaivauksiin 01.06. - 06.08.1982. Kaivaukset rahoitti Vammalan kaupunki Tyrvään Seudun Museon kautta. Kaivausten valvojana toimi professori Unto Salo. Kenttätöistä vastasi fil. yo. Jukka Sipilä teknisenä apulaisenaan fil.yo. Esa Laukkanen. Kenttätöiden alkaessa oli kenttätöissä mukana lisäksi 5 koululaista sekä 10 puolipäiväistä työllisyysavustuksella palkattua nuorta. Koulujen alkamisen läheisyys vaikutti kuitenkin sen, että kaivaukset jouduttiin lopettamaan 06.08.1982, koska tällöin ei ollut kenttätöissä mukana enää kuin kaksi puolipäiväistä työntekijää.

Kaivauskohde sijaitsee Vammalan kaupungin Heinoon kylässä Kirkkovainionmäen luoteispäässä Karkun vanhasta kirkosta 145 metriä etelään ja tapulista 160 metriä lounaaseen. Kaivauspaikka on pienellä, pellon keskellä olevalla, kivikkoisella, kuusia kasvavalla mäellä, Kirkkovainionmäellä. Sen eteläpuolella, noin 75 metrin päässä, on Rautavesi, jota kohti Kirkkovainionmäkeä ympäröivä pelto loivasti viettää. Kumpu I sijaitsee Kirkkovainionmäen luoteisosassa, sen korkeimmalla kohdalla. Kummusta eteläänpäin mäki laskee melko loivasti, pohjoiseenpäin jyrkemmin. Peruskallio nousee tämän metsäsaarekkeen eteläosassa näkyviin. Maaperä tällä mäellä on melko savipitoista hietamaata.

Kaivaukset suoritettiin alueella, joka kuuluu Kirkkonieni (3¹¹) nimiseen tilaan, omistaja maanviljelijä Eino Ollila. Samoin koekuopat n:ot 1-7 ja n:o 20 kuuluvat tämän tilan alueelle. Koekuopat n:ot 8-17 sijaitsevat Karkun seurakunnan omistamalla maalla, Pappila, RN:o 1. Koekuopat 18 ja 19 olivat Nokian kesäsiirtolan alueella.

Kaivausalueen kiintopisteeksi valittiin Kirkkovainionmäen kaakkoiskulmassa oleva iso kivi, jonka punnitysluku on 090 ja johon liitekartoissa olevat punnitysluvut ovat suhteessa. Kaivausalueen kiintopisteen korkeus mitattiin Rautaveden pinnasta 05.08.1982 klo 8.30, jolloin Rautaveden absoluuttinen korkeus merenpinnasta voimalaitoksen tarkkailupisteen mukaan oli 57,30 metriä. Koska kaivausalueen kiintopiste oli Rautaveden pinnasta 4,35 metriä, saatiin

Koska Kirkkovainionmäellä sijainnut kumpu oli matala, kiven- ja maansekainen raunio, noudatettiin seuraavaa tutkimustapaa mahdollisten rakenteiden havaitsemiseksi. Kumpu jaettiin neljään sektoriin, jotka tutkittiin yhtenä kokonaisuutena. Kummun keskitse sekä itä-länsi- että pohjois-etelä-suunnassa jätettiin n. 30 cm levyiset kaisat profiiliin valokuvausta ja kartoittamista varten. Palaneen saven, rautakuonan ja keramiikan runsauden takia kukin sektori jaettiin vielä 4-6 osaan, ja löydöt otettiin täten talteen ruuduittain, kuitenkin löytökohdat karttaan merkiten rautakuonan ja keramiikan osalta. Kaivausten origo sijaitsi kummun keskustassa, joten x:n arvot kasvoivat positiivisesti pohjoiseenpäin ja negatiivisesti eteläänpäin. Vastaavasti y:n arvot kasvoivat positiivisesti itäänpäin ja negatiivisesti länteenpäin.

Kirkkovainionmäen sekä Karkun vanhan kirkon lähiympäristöön tehtiin lisäksi 20 koekuoppaa. Kumpu I:n eteläpuolelle kaivettiin 12 metrin pituinen koekaista. Koska valtaosa kaivajista joutui lopettamaan työnsä varhaisemmin, kuin mitä he ennakolta olivat ilmoittaneet, jouduttiin kumpu I:n tutkimukset jättämään osittain kesken. Tämän vuoksi alue peitettiin muovilla, profiilikohdat turvelaatoilla suojaten.

Kenttätöiden tulokset

Kumpu I

pk. 212107

x= 6808 42

y= 446 76

z= 60

Ennen kaivausten alkua määriteltiin kummun kasvillisuus (22.07). Pääasiallinen kasvillisuus koostui seuraavista kasveista: Kataja, Pihlaja, Keltainen maksaruoho, Koiranputki, Mäkitervakko, Valkoapila, Harakankello, Keltamatara, Kalliokielo, Hiirenvirna, Mustikka, Timotei, Metsäapila, Peltosaunio, Ahosuolaheinä, Ahomansikka, Ahomatar, Maitohorsma, Siänkärsämö, Kirjavapillike ja kynsisammal.

Kumpu I on kiven- ja maansekainen raunio, joka on tehty kolmen, maan pinnalle kohoavan suurehkon (ϕ 0,5-1 m) kiintokiven ympärille. Nämä kivet olivat I, II ja IV sektorissa, kaikki melko lähellä origoa.

Turve poistettiin 1 m² laatoin. IV sektorin kiintokiven pohjoispuolelta tuli jo turpeenpoistossa esille rautakuonan ja palaneen saven paloja. Turpeenpoiston jälkeen poistettiin humuksensekaista hieta-

maata n. 7-12 cm, kunnes saatiin 1. kaivaustason kivikko selvästi esiin. Varsinainen kivikkoalue oli kooltaan n. 6 x 7 metriä. Kivikon kivet olivat halkaisijaltaan pääasiassa 10-25 cm ja esiintyivät tiheimmin I ja II sektorin kiintokivien ympärillä. IV sektorissa kivien koko oli kooltaan huomattavasti vaihtelevampaa ja myös harvempaa; halkaisijaltaan 10-25 cm:n kivien lisäksi oli runsaasti suurempia kiviä, jotka sijaitsivat origosta yleensä hiukan kauempana kuin pienemmät kivet. III sektorissa oli vain muutama 10-30 cm halkaisijaltaan olevia kiviä lähellä origoa.

II sektorin kaakkoisosassa tuli kallio esiin miltein välittömästi 1. kerroksen yläosassa. Kallio jatkuu I sektorin puolelle. Maa-aines oli lähes kauttaaltaan humuksen sekaista hietaa, II sektorissa kuitenkin osa kivikosta on välittömästi soran päällä, mutta tässäkin kivien välinen ja päällinen maa oli humuksen sekaista hietamaata. Varsinaisen kummun ulkolaidalla I ja II sektorissa tulee vastaan savipitoisempaa maata. Kivikossa ei ole mitään selviä rakenteita havaittavissa.

Keramiikka, rautakuona ja palanut savi on keskittynyt pääasiassa IV sektoriin, varsinkin siinä olleen kiintokiven pohjois- ja luoteispuolelle. Löydetyt luut ovat tulleet pääasiassa yksittäisinä paloina kummun eri puolilta ja ovat olleet pääasiassa polttamattonta luuta tai heikosti poltettua. Löydetyt keramiikan palat ovat tulleet pääasiassa aivan kivien juurilta. Keramiikkaa ei myöskään ole esiintynyt niin pinnalla kuin mitä rautakuonaa ja palanutta savaa on ollut.. Muina löydöksinä 1. kerroksesta saatiin pienen rautavartaan palan (TYA 205:1) ja parin vääntyneen rautanaulan (TYA 205:2-3) lisäksi pari palaa savipiipun pesästä ja savipiipun varren katkelma (TYA 205:9-10).

Kun osa 1. kaivuutason pienemmistä kivistä oli punnittu ja poistettu, jatkettiin kaivuuta. I, II ja IV sektorissa, kummun reuna-alueilla, paljastui laajahko kallioalue. Kallion pinta kohosi kummun keskustaa kohden. IV sektorissa kallionpinta oli jonkin verran syvemmällä kuin I ja II sektorissa. Valtaosaltaan kallion päällinen maa-aines on ollut humuksen sekaista hietaa, niin kuin kummussa muutenkin. II sektorissa myös humuksen sekaisen hietamaan alainen sora ja IV:ssä sektorissa kallion päällä oli paikoin hiekka. Kallion ulkolaidoilla I ja II sektorissa esiintyy savipitoisempaa maata.

Kiintokivien ympärillä oleva kivikko on 2. kaivaustasossa halkaisijaltaan pääasiassa 10-25 cm kiviä, kuten 1. kaivaustasossakin.

Pääasiallisena rakennusaineena kummussa on ollut maa. Kummun länsipuoliskon reuna-alueilla, III ja IV sektorissa, on joukko suurempia, halkaisijaltaan n. 50 cm kiviä. Ne ovat jonkinlaisessa kaarevassa muodostelmassa, muodostamatta kuitenkaan selviä rakenteita.

Kivet ovat olleet 1-2 kerroksessa. Tiheintä ja kerroksellisinta kivikko on ollut II sektorin kiintokiven ympärillä.

Nokipitoinen maa ja hiili ovat kummussa olleet erittäin vähäisiä. Kahdessa kohdin 2. kerroksessa on kivikkoalueelta tavattu muutama pieni hiilenpala (hiilinäyte 1 ja 2). Aivan kummun ulkoruunasta IV sektorista löytyi myös hiiltä 3 g (hiilinäyte 3). Valtaosa 2. kerroksen keramiikasta, rautakuonasta ja palaneesta savesta on löydetty IV sektorin alueelta, samoista kohdin kuin 1. kerroksessakin. Yksittäisiä luunpaloja on tavattu eri puolilta kumpua, mutta melko vähäisessä määrin. Rautakuonan ja palaneen saven runsaus on ollut kummulle luonteenomaista, sillä 1. ja 2. kerroksessa on tavattu rautakuonaa yhteensä runsaat 9 kiloa ja palanutta savea yli 40 kiloa. Rautakuona on ollut harvoin puhdasta, vaan yleensä saveen sekoittunutta. Samoin palaneessa savessa on mukana runsaasti rautakuonaa. Osa palaneesta savesta on ollut selvästi pyöreätä puuta vasten, näin varsinkin IV sektorista löytyneissä palaneen saven paloissa. Löytynyt keramiikka on ollut kokonaisuudessaan koristetonta.

Muita huomionarvoisia löytöjä 2. kerroksessa olivat savikiekon palat, nekin pääasiassa IV sektorista ja aivan 2. kerroksen alaosasta. IV sektorin alueelta, mutta aivan kummun ulkolaidasta, saatiin talteen 2 hevosenkengännaulaa. II sektorista, siinä olleen kiintokiven edustan kivikosta löytyi rautavartaan pala (TYA 205:4), joka saattaa mahdollisesti olla jostain työkalusta. Sen päällä oli pieniä, lähinnä nyrkinkokoisia kiviä, joiden alta se löytyi.

Koekaista A

Kirkkovainionmäkeen tehdyistä koekuopista 1-4 löydettiin vähäisiä määriä palaneen saven murusia ja rautakuonan palanen. Näiden perusteella päätettiin tehdä 12 metrin pituinen ja 1 metri leveä koekaista kummusta etelään, II sektorin lounaiskulmasta.

Turpeenpoiston jälkeen poistettiin irtonainen maa ja lastoilla poistettiin tämän jälkeen 5-8 cm vahvuinen maakerros. Varsinaisesta kulttuurimaasta ei ollut selviä merkkejä. Koekaistan alueelta löytyi kuitenkin 22,5 g aivan pieniä palaneen saven siruja sekä n. 4 g rautakuonan pala. Välittömästi turpeen alla maa oli humuksen sekaisista hietaa. Melko pian tuli kuitenkin esiin savista, osin sorapitois-

ta maata. Koekaistan alueella oli vain muutama yksittäinen kivi. Koekaistan ruutu n:o 10 poikki kulki kallionpinta.

Koekuopat

Karkun vanhan kirkon lähiympäristöön tehtiin koekuoppia 20 kpl (kts. yleiskartta) mahdollisten muinaisjäännösten toteamiseksi. Koekuopat olivat n. 20-25 cm syvyisiä, 20x20 cm kokoisia lapiolla tehtyjä pistoja.

Koekuopat n:ot 1-4 tehtiin Kirkkovainionmäkeen. Koekuopista n:ot 1 ja 2 löytyi pieniä palaneen saven siruja sekä koekuopasta n:o 3 rautakuonan palanen, nämä kaikki melko läheltä pintaa. Noin 20 cm syvyydestä alkoi savipitoinen maa. Pintaturpeen alla maa oli joko humusta tai humuksensekaista hietaa. Irtolöytöinä saatiin lisäksi keramiikkaa 4 palaa ja palanutta savea 15 g Kirkkovainionmäen länsilaidalta pellonojan reunasta.

Kirkkovainionmäestä länteen vajaan 100 metriä on kaakkoon viettävä karikkoinen alue, jota nykyisin käytetään karjanlaitumena. Täältä tehtiin koekuopat n:ot 5-7. Kaikista koekuopista tuli puhdas savimaa vastaan välittömästi pintaturpeen alta.

Kirkkovainionmäestä kaakkoon, Rautaveden rannalla, on rantamökki. Tämän mökin luoteispuolella olevan kallion viereen tehdystä koekuopasta ei tavattu mitään.

Karkun vanhan kirkon kellotapulista n. 10 metriä itään tehdystä koekuopassa n:o 8 tuli välittömästi pintaturpeen alta puhdas, hiekkaperäinen maa vastaan. Tummaa tuhkaa ja hiilensekaista multaa tavattiin koekuopasta n:o 9, joka tehtiin kellotapulista 10 metriä koilliseen. Lisäksi maan seassa oli pari pientä palaneen saven murusta. Kallionpinta tuli vastaan jo vajaan 20 cm syvyydessä. Tästä koekuopasta itään tehtiin koekuoppa n:o 10, maa oli tässä humuksen sekaista hiekkaa. Mitään merkkejä tuhkasta tai hiilestä ei näkynyt. Koekuopasta n:o 9 n. 5 metriä pohjoiseen tehdystä koekuopasta n:o 11 löytyi palanutta savea n. 15 g (TYA 205:170). Maa oli mureata savimultaa, tuhkasta ja hiilestä ei mitään merkkejä.

Karkun vanhasta kirkosta 120 metriä itään ja 40 metriä koilliseen, Rautaveden rannasta n. 20 metriä, sijaitsee kumpu II. Tästä kummusta koilliseen n. 10 metriä tehdyssä koekuopassa n:o 12 maa oli 20-25 cm syvyyteen asti erittäin tummaa nokimaata. Noin 20 cm syvyydestä löytyi 4 kappaletta melko painavaa rautakuonan palaa (TYA 205:174). Edellisestä koekuopasta kaakkoon n. 7 metriä tehdyssä koekuopassa n:o 13 maa oli puhdasta savipitoista maata. Samoin koekuopasta n:o 12 luoteeseen tehdyssä koekuopassa n:o 14 maa oli puhdasta, mureata, savipitoista maata.

Kellotapulien ja kirkon puoliväliin tehdyssä koekuopassa n:o 15 maa oli puhdasta, savipitoista maata. Karkun vanhasta kirkosta itäkoilliseen n. 60 metriä, kohoaa matala, lähes maanpinnan tasossa oleva kallio esiin. Sen viereen tehdyssä koekuopassa n:o 16 maa oli puhdasta, savipitoista maata, samoin tämän kallion ja kirkon puoliväliin tehdyssä koekuopassa n:o 17.

Karkun vanhasta kirkosta pohjoiseen, sen ja Nokian kesäsiirtolan välissä on loivaa, etelään viettävää rinnettä. Tähän mäkeen tehtiin koekuopat n:o 18 ja 19. Maa oli täälläkin aivan puhdasta hieta-
multaa tai savipitoista maata.

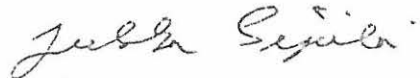
Turussa 20.02.1983



Unto Salo

Kenttätöitten valvoja

Professori



Jukka Sipilä

Kenttätöitten johtaja

Fil.yo.

LUETTELO MUSTAVALKONEGATIIVEISTÄ

VAMMALA, HEINOO, KARKUN VANHA KIRKKO, 1982

KUMPU I

Negatiivit 24 x 36:

5787. Kumpu I ennen kaivausta. Kuvattu koillisesta.
5788. Metsäsaareke, jossa kumpu I sijaitsee. Kuvattu lännestä.
5789. Kumpu I ennen kaivausta. Kuvattu etelästä.
5790. - " " - Kuvattu lounaasta.
5791. - " " - Kuvattu kaakosta.
5792. Kumpu I paalutettuna. Kuvattu luoteesta.
5793. Kumpu I paalutettuna. Kuvattu etelästä.
5794. II sektori, 1. kerroksen puoliväli. Kuvattu kaakosta.
5795. II sektorissa olleen ison maakiven edusta. Kuvattu etelästä.
5796. IV sektorin lähinnä origoa oleva alue. Kuvattu pohjoisesta.
5797. Löytö TYA 205:40 in situ. Kuvattu pohjoisesta.
5798. II sektorin 1. kerroksessa ollut laakea kivi. Kuvattu etelästä.
5799. II sektorin lähinnä origoa ollut alue. Kuvattu etelästä.
5800. Kummusta etelään tehty koekaista A turpeen poiston jälkeen. Kuvattu pohjoisesta.
5801. Löytö TYA 205:1 in situ. Kuvattu pohjoisesta.
5802. II sektorin kivikkoa, 1.taso. Kuvattu etelästä.
5803. Kumpu II Karkun vanhan kirkon kellotapulista koilliseen. Kuvattu lounaasta.
5804. Keramiikkaa ja rautakuonaa IV sektorin 1. kerroksessa. Kuvattu lännestä.
5805. - " " -
5806. I sektorin 1. kerros puolivälissä. Kuvattu pohjoisesta.
5807. - " " -
5808. Löytö TYA 205:151 in situ. Kuvattu pohjoisesta
5809. I sektorin kivikkoa, 1.taso. Kuvattu koillisesta.
5810 - 5814. Kumpu I pohjoispuolinen ympäristö. (Kuvattu myötöpäivään).
5815 - 5819. Kumpu I eteläpuolinen ympäristö (kuvattu myötöpäivään)
5820 - 5823. Yleiskuva kaivausalueesta ympäristöineen (kuvattu vastapäivään lännestä).
5824 - 5826. Yleiskuva kaivausalueesta ympäristöineen (kuvattu myötöpäivään idästäpäin).
5827. Löytö TYA 205:4 in situ. Kuvattu etelästä.
5828. III sektorin kivikko, 2.taso. Kuvattu lounaasta.

5829. Koekaista A tutkittuna. Kuvattu pohjoisesta.
 5830. II sektorin kivikko, 2.taso. Kuvattu etelästä.
 5831. I sektori, 2.taso. Kuvattu koillisesta.
 5832. II sektori, 2.taso. Kuvattu kaakosta.
 5833. III sektori, 2.taso. Kuvattu lounaasta.
 5834. Koekaista A peitettynä. Kuvattu pohjoisesta.
 5835. - " " - Kuvattu etelästä.
 5836 - 5837. Profiili origosta etelään. Kuvattu idästä.
 5838 - 5840. Profiili origosta pohjoiseen. Kuvattu lännestä.
 5841 - 5842. Profiili origosta itään. Kuvattu etelästä.
 5843 - 5844. Profiili origosta länteen. Kuvattu pohjoisesta.
 5845. Kaivuualue muovilla peitettynä. Kuvattu kaakosta.

Negatiivit 6 x 6 (tornikuvat):

- 5846 - 5849. Sektori II, taso 1. Kuvattu 2 x 2 m ruuduin.
 5850. Sektori II, taso 1.
 5851-5854. Sektori IV, taso 1. Kuvattu 2 x 2 m ruuduin.
 5855. Sektori IV, taso 1.
 5856-5859. Sektori III, taso 1. Kuvattu 2 x 2 m ruuduin.
 5860. Sektorista II uudestaan ruutu $X=400/500$, $Y=-200/-400$, taso 1.
 5861-5866. Sektori I, taso 1. Kuvattu 2 x 2 m ruuduin.
 5867-5870. Sektori III, taso 2. - " " -
 5871-5874. Sektori II, taso 2. - " " -
 5875-5880. Sektori I, taso 2. - " " -
 5881-5886. Sektori IV, taso 2. - " " -

LUETTELO DIAKUVISTA

VAMMALA, HEINOO, KARKUN VANHA KIRKKO , 1982

KUMPU I

- 85:1. Metsäsaareke, jossa kumpu I sijaitsee. Kuvattu lännestä.
2. Kumpu I ennen kaivauksia. Kuvattu kaakosta.
3. Kumpu I sektoroituna ennen kaivauksia. Kuvattu etelästä.
4. II sektori, 1. kerros puolivälissä. Kuvattu kaakosta.
5. Koekaista A turpeen poiston jälkeen. Kuvattu pohjoisesta.
6. Työkuva. Tommi Visto poistaa turvetta sektorista I. Kuvattu pohjoisesta.
7. IV sektori, 1. kerros puolivälissä. Kuvattu luoteesta.
8. II sektori, 1.taso. Valokuvaustornilla kuvattu
9. Työkuva. Valokuvaustornin pystytystä.
10. Luunpala TYA 205:155 in situ.
11. Työkuva. Tommi Visto kaivaa luunpalaa esille.
12. Tornikuva kumpu I:stä, 1.taso (pahoin alivalottunut).
13. I sektori, 1.taso. Kuvattu koillisesta.
14. Työkuva. Kivien punnitusta. Vas. Esa Laukkanen ja Anne Jalonen. Kuvattu koillisesta.
15. Koekaista A tutkittuna. Kuvattu pohjoisesta.
16. Kaivuualue muovilla suojattuna. Kuvattu kaakosta.

LUETTELO KAIVAUSKARTOISTA

VAMMALA, HEINOO, KARKUN VANHA KIRKKO, 1982

- Yleiskartta, mk 1:500
- Pintavaaituskartta, mk 1:40
- I taso, mk 1:20
- II taso, mk 1:20
- Profiilikartta, mk 1:20
- Löytökartta, taso I, mk 1:20
- Löytökartta, taso II, mk 1:20
- Koekaista A, mk 1:20

LUETTELO MAA - JA HIILINÄYTTEISTÄ

VAMMALA, HEINOO, KARKUN VANHA KIRKKO, KUMPU I, 1982

Hiilinäyte 1.

- paino 8 g
- I sektori, 2. krs., $x=130$, $y=150$, pl. 101

Hiilinäyte 2.

- paino 7 g
- II sektori, 2. krs., $x= -70$, $y= 220$, pl. 93

Hiilinäyte 3.

- paino 3 g
- IV sektori, 2. krs., $x=490$, $y= -40$, pl. 173

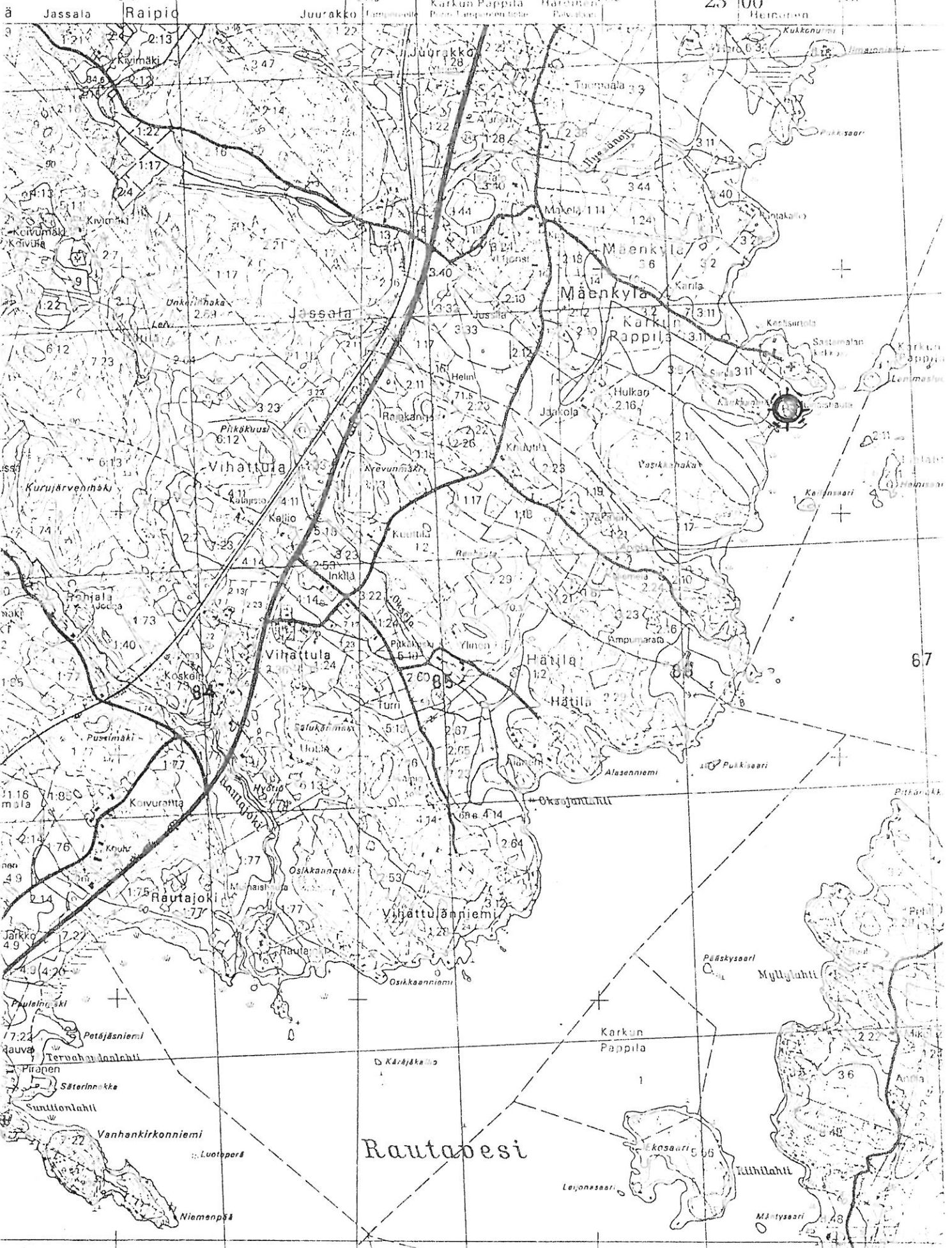
Maanäyte 1.

- paino 475 g
- II sektori, 1. krs., $x= -160$, $y= 180$

Nok = + 59°
2445

Nok = + 15°

-28 m (1) s
23° 00'



67

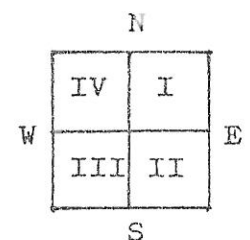
Rautapesi

VAMMALA (KARKKU) 1982
 HEINOO
 VANHA KIRKKO
 KUMPU I

KERAMIIKAN LEVINNEISYYSKARTTA

lukumäärä kpl/g paino

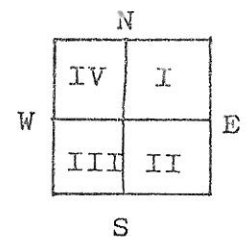
1.krs. 1/4 2.krs. 6/31	1.krs. 1/3 2.krs. 8/24	1.krs. 2/1 2.krs. -/-	1.krs. -/- 2.krs. -/-
1.krs. 12/29 2.krs. 106/338	1.krs. 32/102 2.krs. 63/190	1.krs. 8/17 2.krs. 7/19	1.krs. -/- 2.krs. -/-
1.krs. 15/67 2.krs. 20/127	1.krs. 73/338 2.krs. 203/835	1.krs. 33/69 2.krs. 86/180	1.krs. -/- 2.krs. 18/31
1.krs. 4/7 2.krs. 1/3	1.krs. -/- 2.krs. 42/103	1.krs. 28/97 2.krs. 24/57	1.krs. 23/51 2.krs. 12/22
1.krs. 4/5 2.krs. 2/8	1.krs. -/- 2.krs. -/-	1.krs. -/- 2.krs. -/-	1.krs. 3/5 2.krs. -/-



VAMMALA (KARKKU) 1982
 HEINOO
 VANHA KIRKKO
 KUMPU I

RAUTAKUONAN LEVINNEISYYSKARTTA

1.krs. 7g 2.krs. 60g	1.krs. 25g 2.krs. 47g	1.krs. 25g 2.krs. 34g	1.krs. 3g 2.krs. -
1.krs. 171g 2.krs. 927g	1.krs. 44g 2.krs. 520g	1.krs. 28g 2.krs. 160g	1.krs. 2g 2.krs. -
1.krs. 419g 2.krs. 537g	1.krs. 2011g 2.krs. 3389g	1.krs. 236g 2.krs. 375g	1.krs. 21g 2.krs. 18g
1.krs. 12g 2.krs. -	1.krs. 4g 2.krs. 82g	1.krs. 10g 2.krs. 120g	1.krs. 12g 2.krs. -
1.krs. 16g 2.krs. 30g	1.krs. 8g 2.krs. 25g	1.krs. - 2.krs. -	1.krs. - 2.krs. -



VAMMALA (KARKKU) 1982

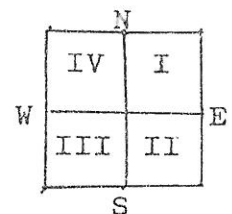
PALANUT SAVI, LEVINNEISYYSKARTTA

HEINOO

VANHA KIRKKO

KUMPU I

1.krs. 68g 2.krs. 219g	1.krs. 93g 2.krs. 370g	1.krs. 197g 2.krs. 84g	1.krs. 2g 2.krs. 24g
1.krs. 758g 2.krs. 5143g	1.krs. 3864g 2.krs. 2277g	1.krs. 91g 2.krs. 427g	1.krs. 29g 2.krs. -
1.krs. 715g 2.krs. 2324g	1.krs. 7599g 2.krs. 8696g	1.krs. 1478g 2.krs. 1280g	1.krs. 19g 2.krs. 63g
1.krs. 184g 2.krs. 83g	1.krs. 220g 2.krs. 959g	1.krs. 508g 2.krs. 1260g	1.krs. 347g 2.krs. 55g
1.krs. 120g 2.krs. 386g	1.krs. 71g 2.krs. 65g	1.krs. 22g 2.krs. 20g	1.krs. 30g 2.krs. -





5788. Metsäsaareke, jossa kumpu I sijaitsee. Kuvattu
lännestä. Kirkkovaaran omistaja.



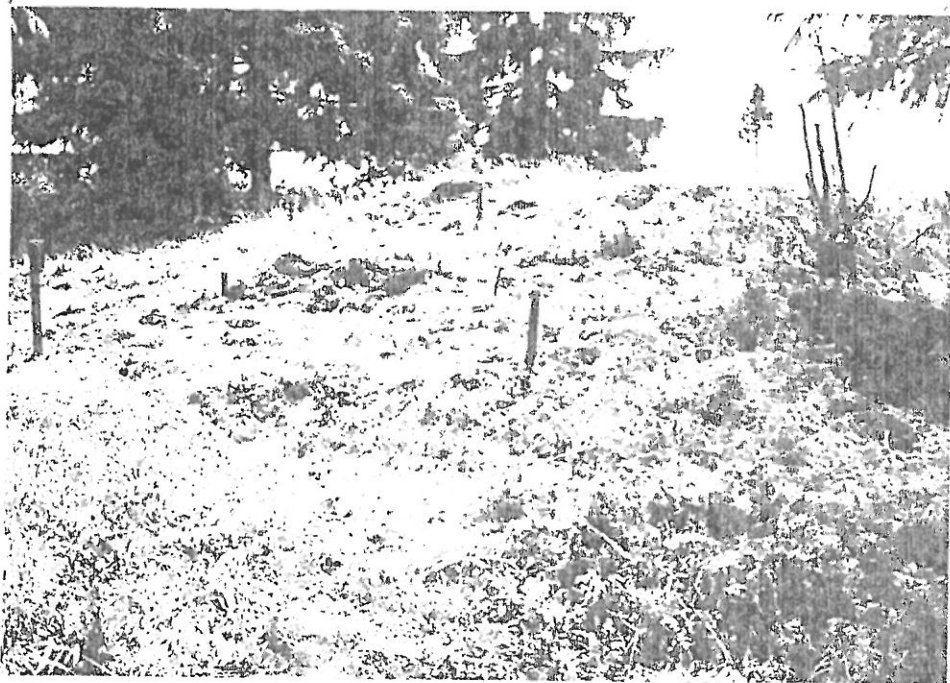
5787. Kumpu I ennen kaivamista. Kuvattu koillisesta



5739. Kuampi I ennen kaurasta, kuvattu etelästä.



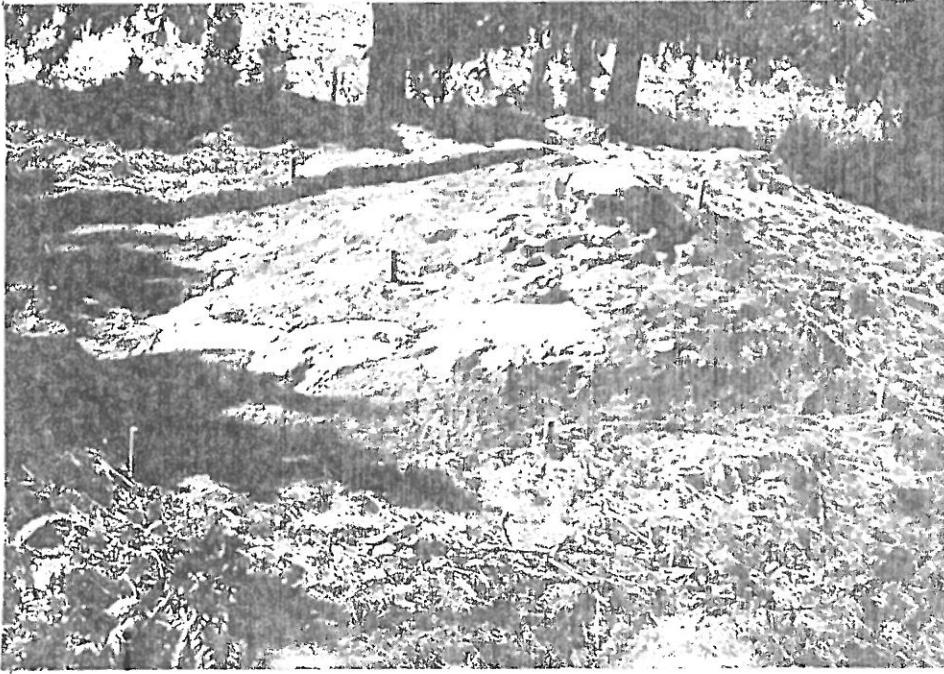
5731. Kuampi I ennen kaurasta, kuvattu kaakista.



5792. Kumpu I puukotattuna. Kuvattu luoteesta.



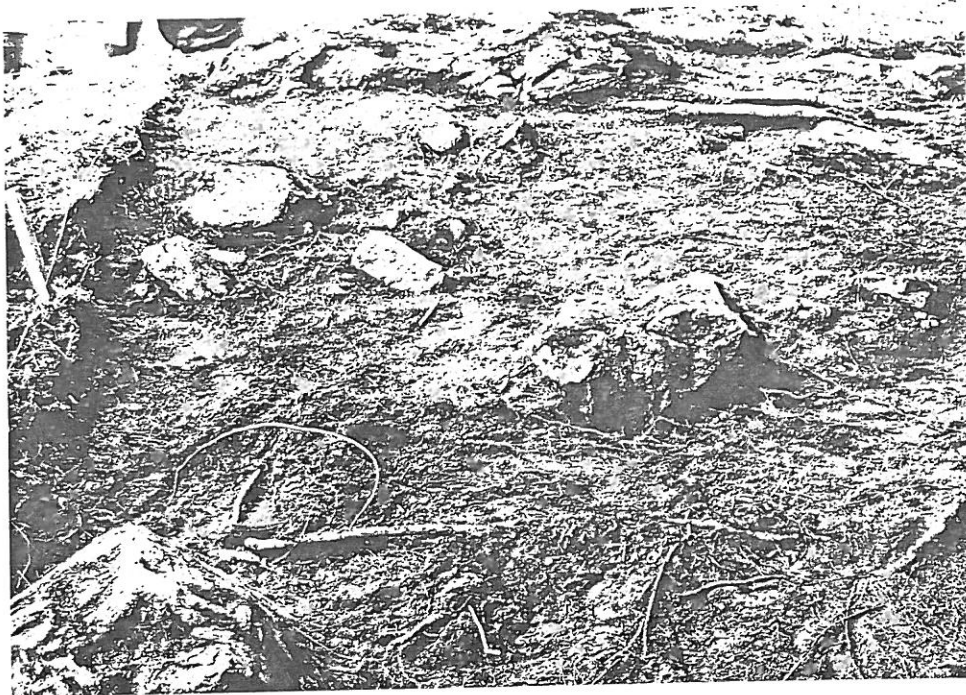
5793. Kumpu I puukotattuna. Kuvattu etelästä.



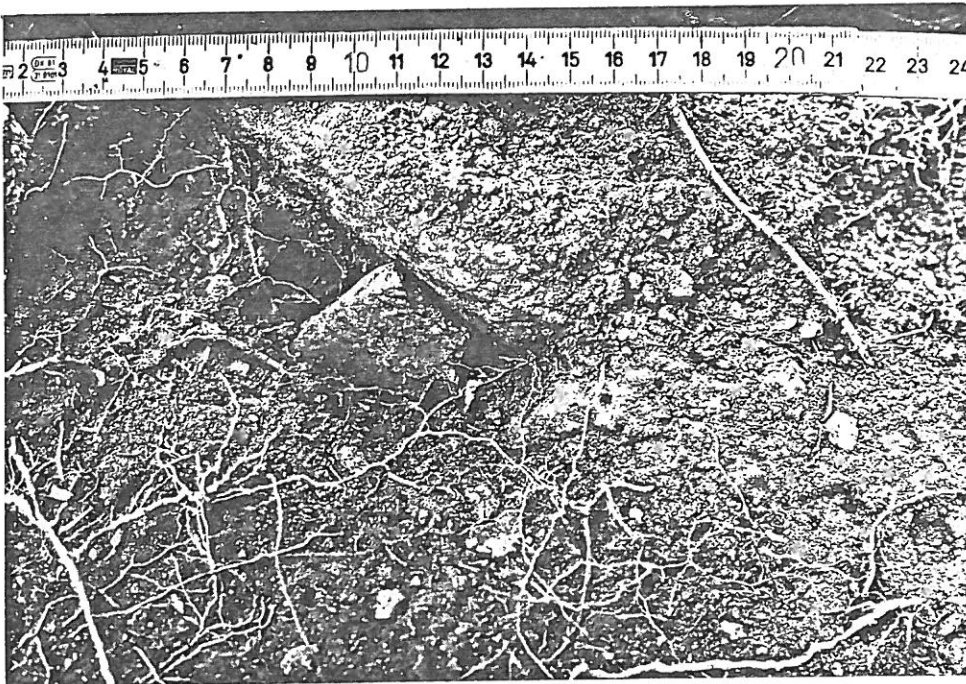
5797. Sektori II, I. kaivoksen pöytämuoto.
kaivattu kaakosta.



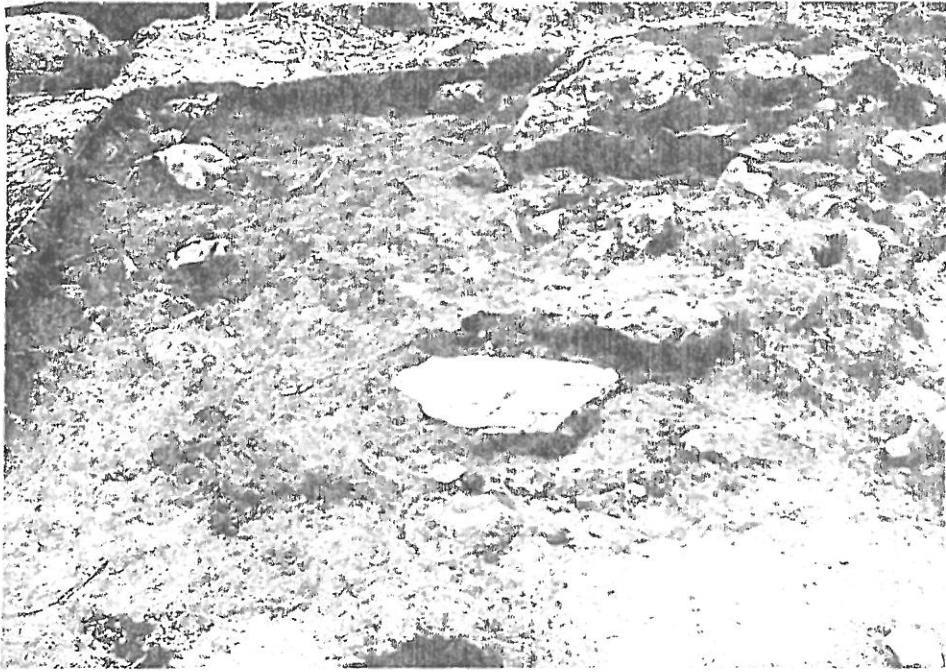
5795. Sektori II:ssä ollut maankäyttö ja sen edusta.
kaivattu etelästä.



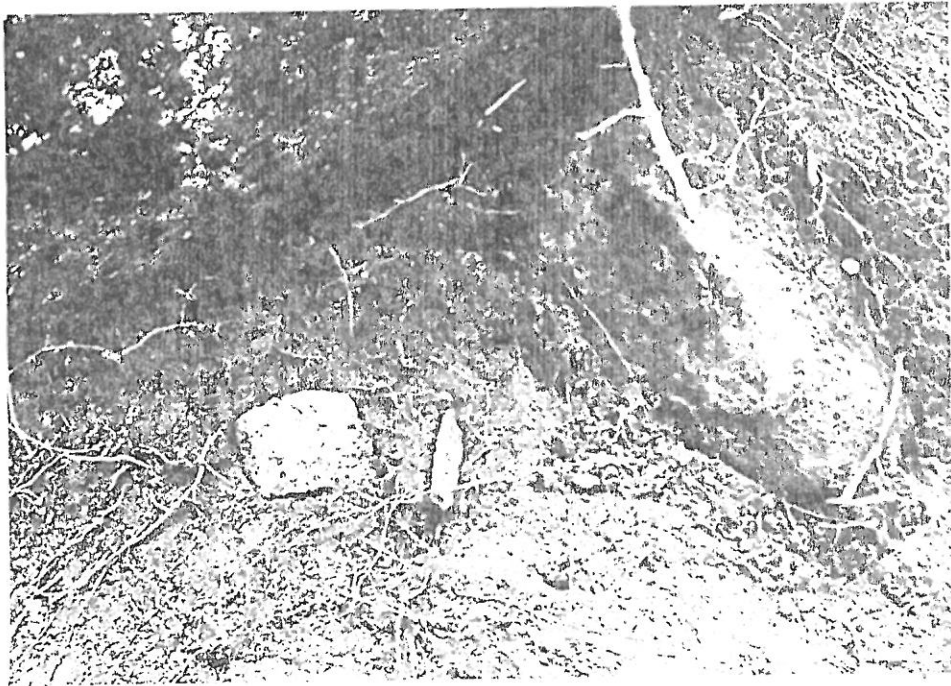
5725. Sijainti E:n läheisyydessä oleva alue, josta
 löydettiin muutama muukainen.



5727. Löytö T:stä 2004:stä in situ.
 Kuvausta perustettiin.



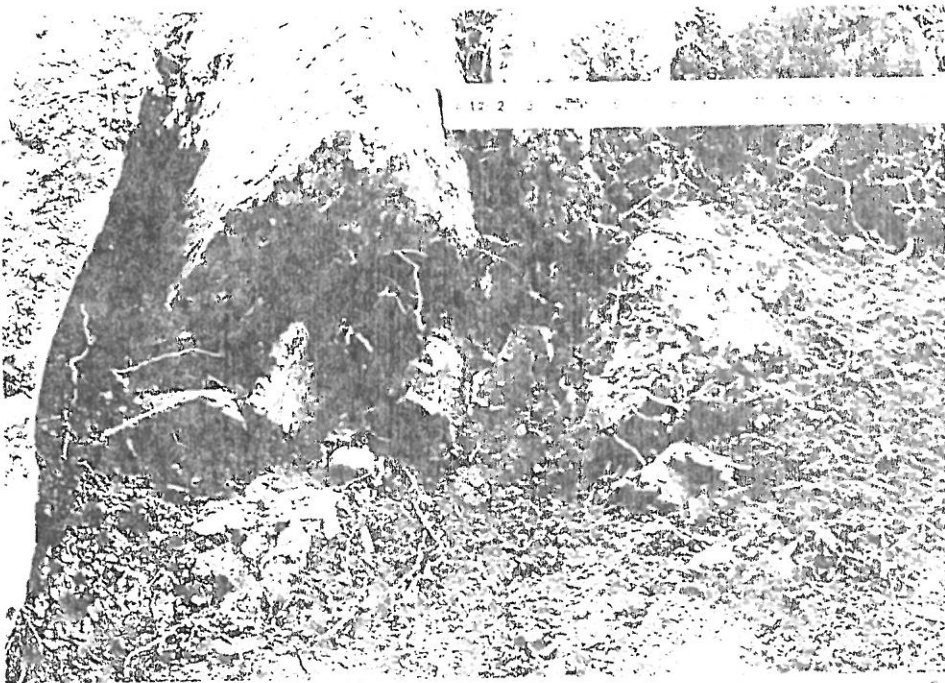
5799. Sektori II lähinnä erigoni allat alue, 1. kaivostuon
kuvattu etelästä.



5801. Löytö TYA 295:1 19 siltä.
Kuvattu pohjoisesta



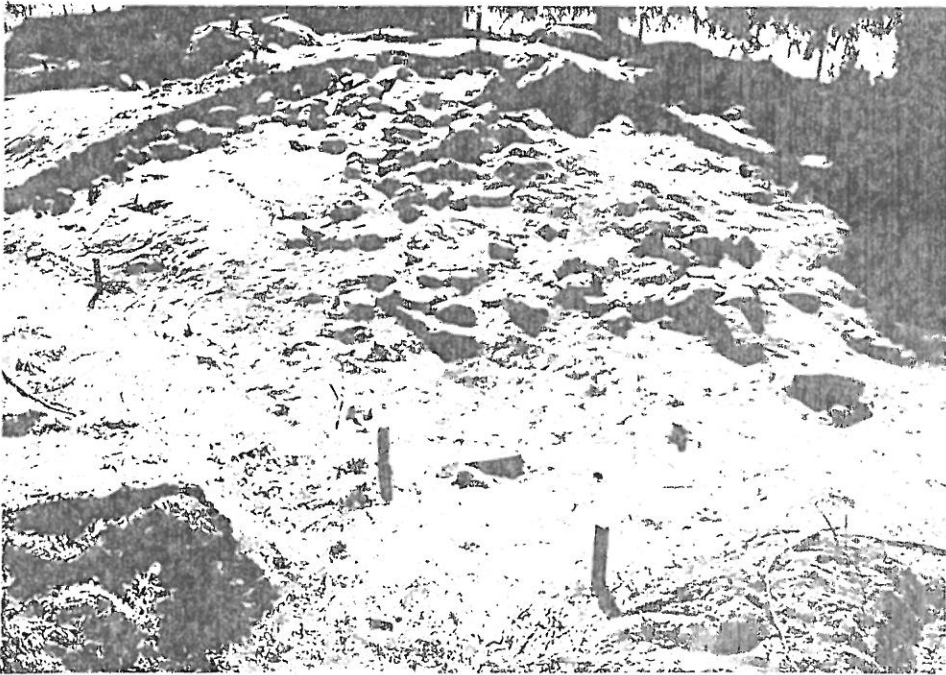
5802. Sektori II kivikkoa, fasa 1.
Kuvattu etelästä.



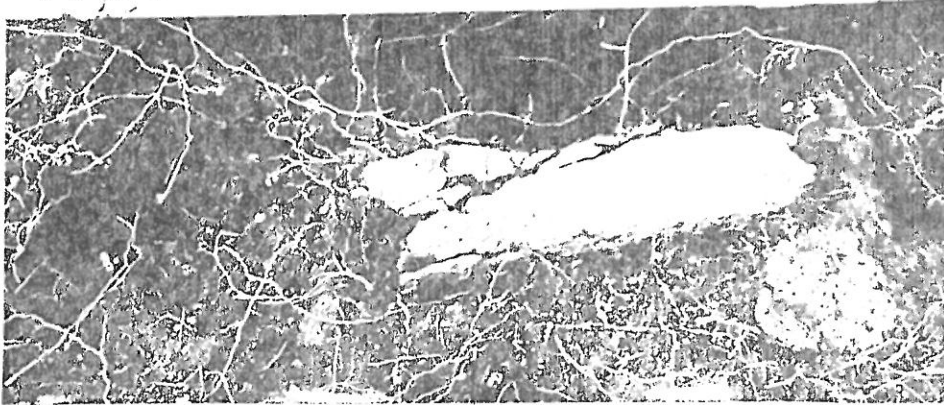
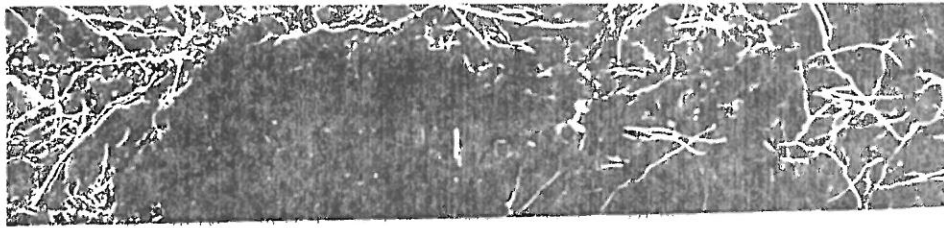
5807. Kerämykkoa ja puutalteen IV sektorin k. kerä-
roksessa. Kuvattu lännestä.



5807. Sektori I, kerros 1. puolelta.
Kuvattu pohjoisesta.



5807. Sektori I, taso 1. Kuvattu koillisesta.



5808. Löyly TYA 205151 in situ



5827. Löyly TYA 20514 in situ, kvartsi otelastä

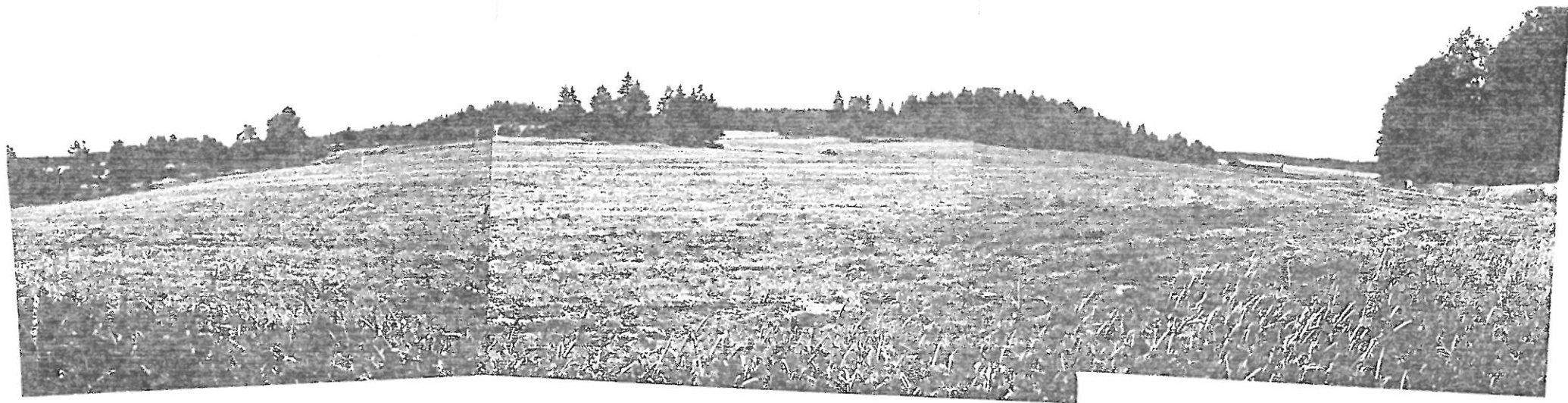
X



5820-5822. Yleistä kuvaa Kauhansalasta ympäröivästä lännestäpäin.

Kuvan keskellä kirkkovaivaniemäki, vasemmalla Karkun vanha kirkko.

X



5824-5826. Yleiskuva kaivausalueesta ympäristöineen. Kuvaattu idästä päin.
Kuvan keskellä tiirtokavannointi.



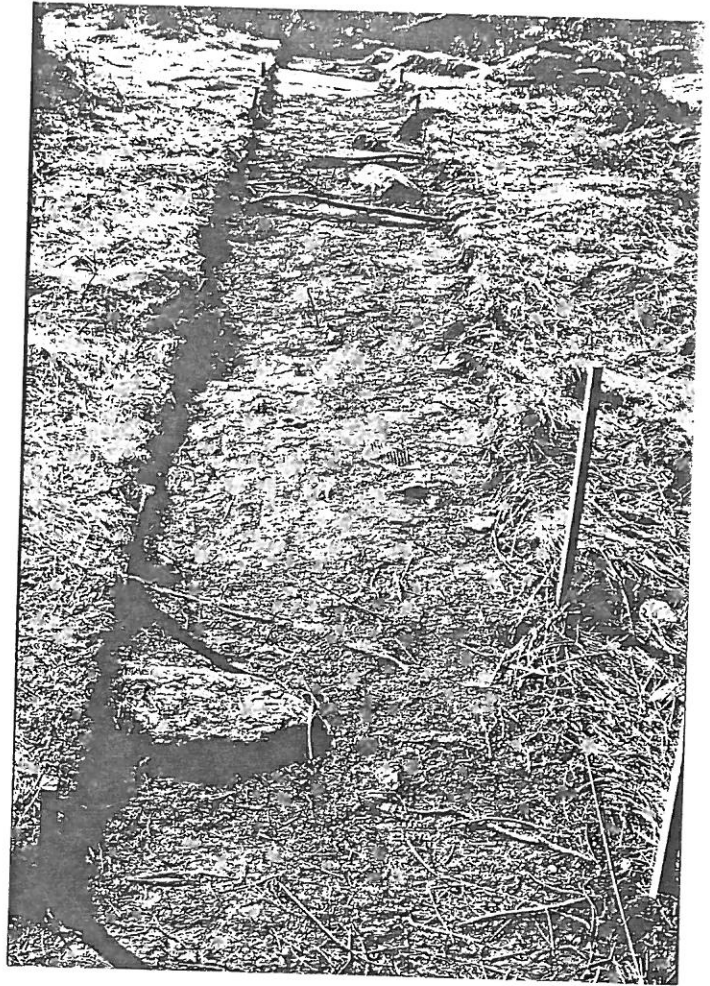
5871. Sektori II, kivitehkon perust.
Kuvattu kaivosta.



5872. Sektori II, taso 2. Kuvattu kaivosta.

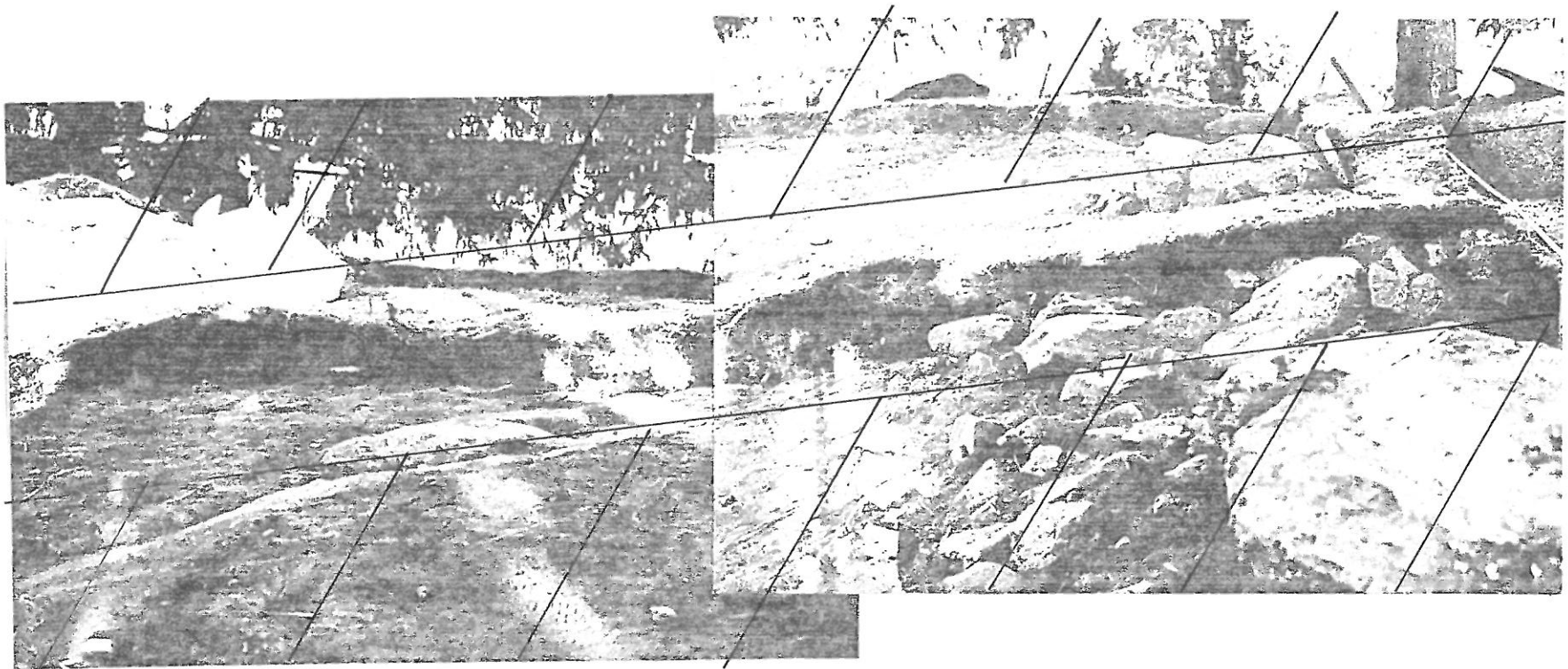


5428 Kookkanta A. tuppomaa -
 tui, kukaan kukaan pui-
 joutu



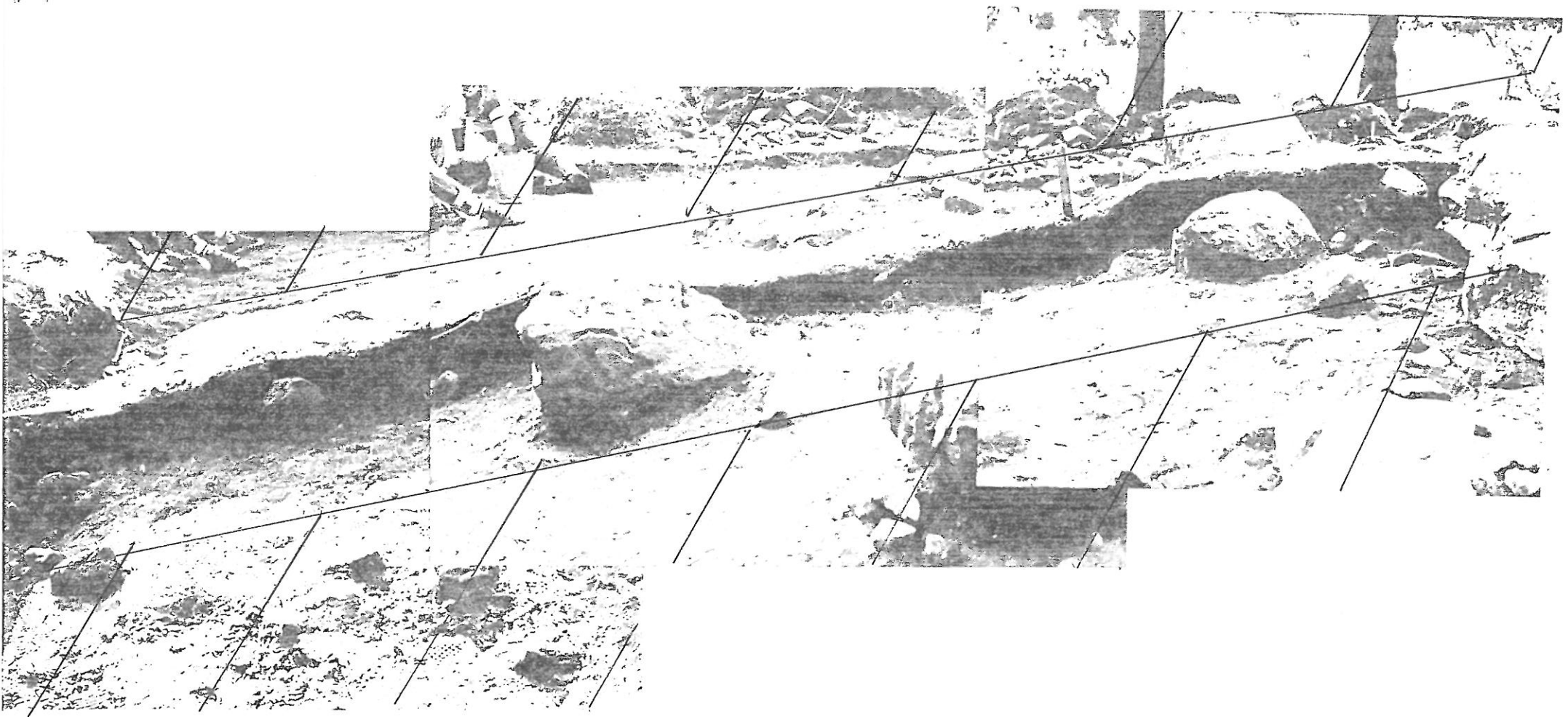
5429 Kookkanta A. tuppomaa -
 on, kukaan puijoutu

XIX



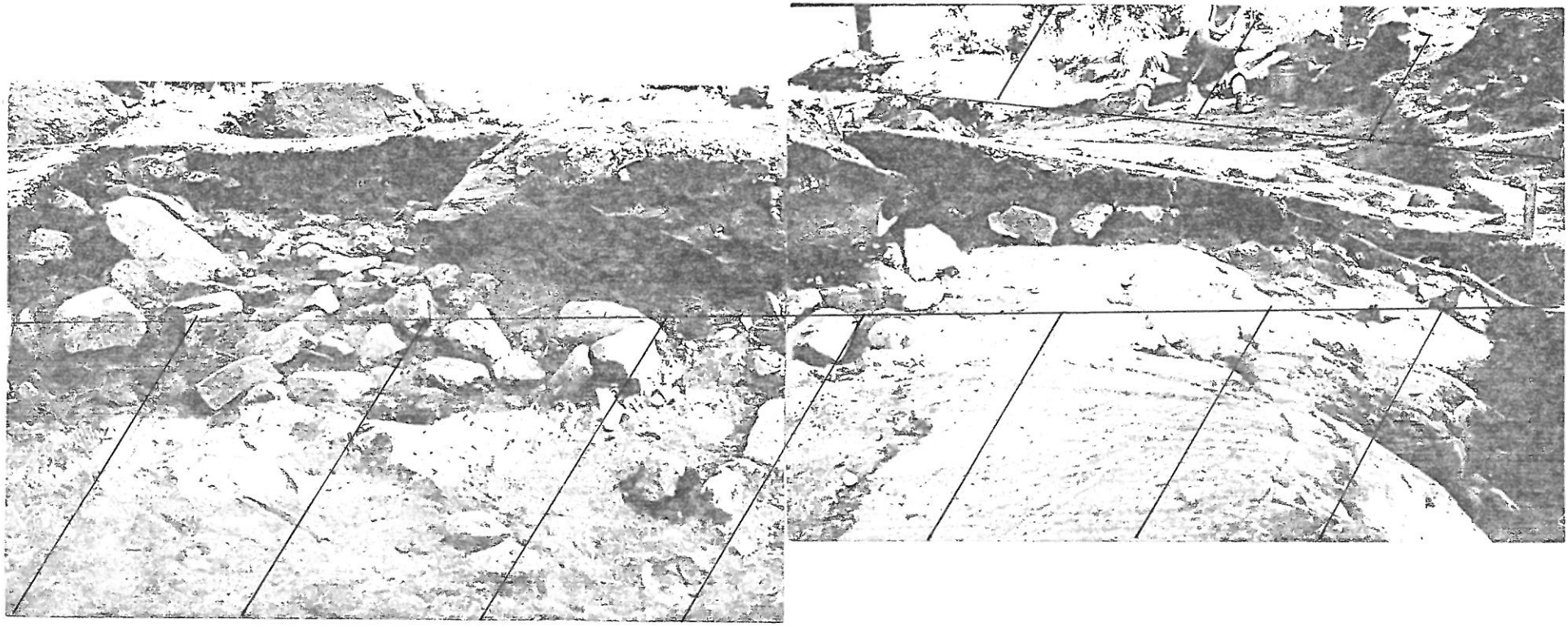
5836-5897. Profiili origosta otettiin. Kuvattu idästä

21X



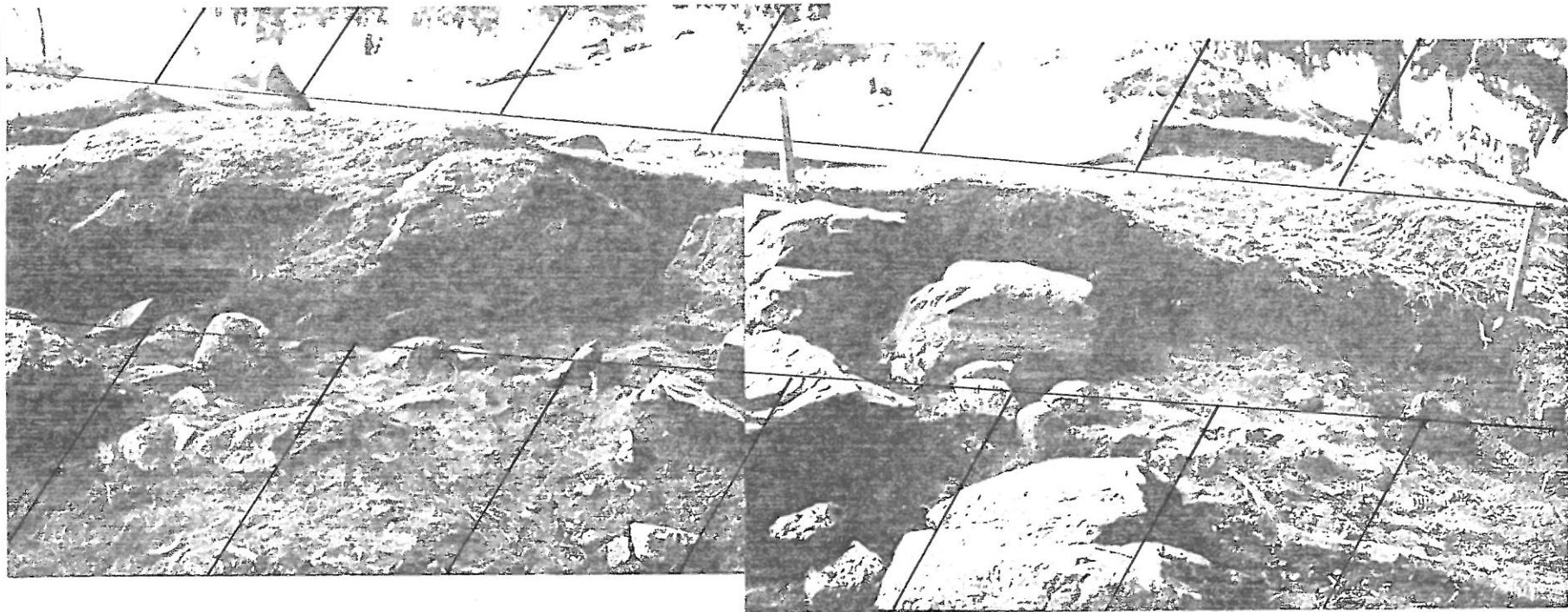
5838 - 5940. Profiili origesta pohjoiseen, kuvattu linnasta

IX



5891-5892. Profiili otigasta itään. Kuvattu etelästä.

XVI



5843-5844. *Protilla origenta* lantoon, kasvatta polyseista.



VAMMALA, Heinoo, kirkon vanha kirkko, kirkkouuistionmaki 1982
Koupu I, Taso 2 (Tornikouu), negatiivit TYA 5867-5886



VAMMALA, Heinoo, Korkun vanha kirkko, kirkkovainiönmahti 1982
Kumpu I, Taso 1.

(Jornikuva, negatiivit TYA 5846-5866)

VAMMALA (KARKKU) 1982

HEINOO

VANHA KIRKKO

KIRKKOVAINIONMÄKI

kumpu I, profiilikartta

joht. J. Sipilä

piirt. E. Laukkanen

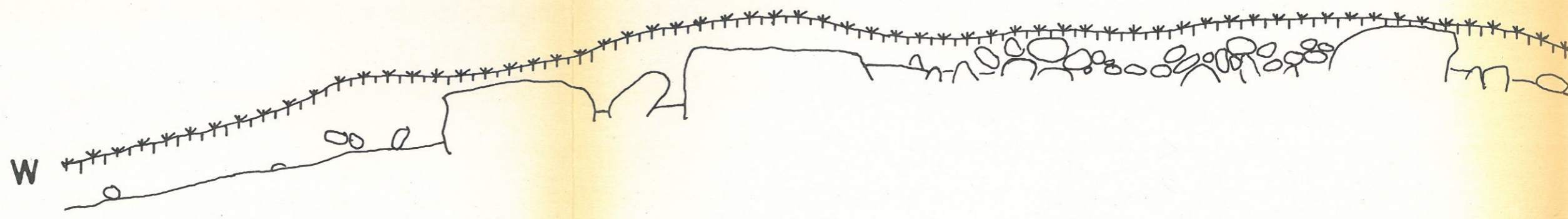
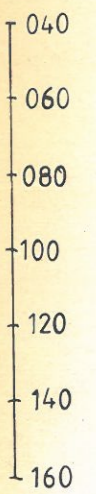
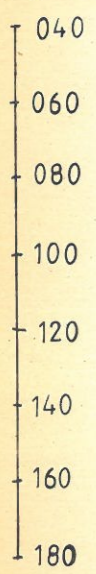
MK 1:20



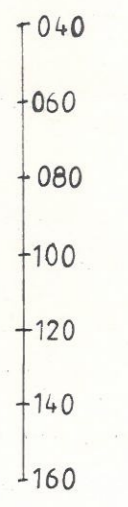
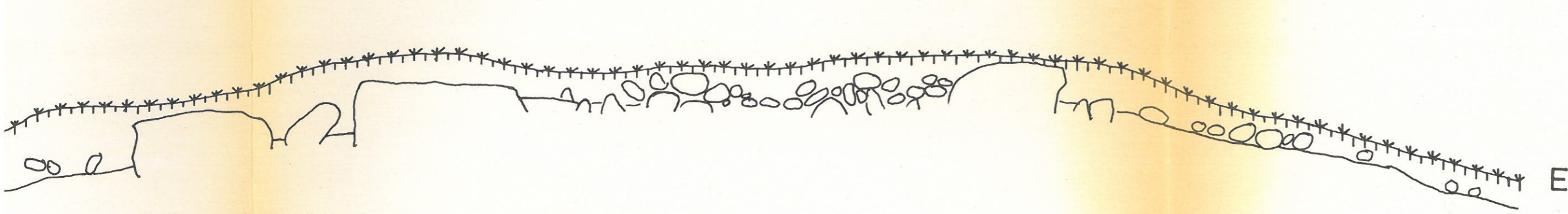
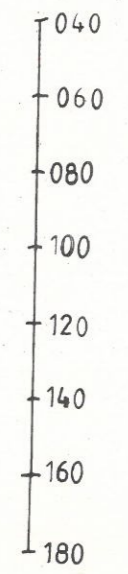
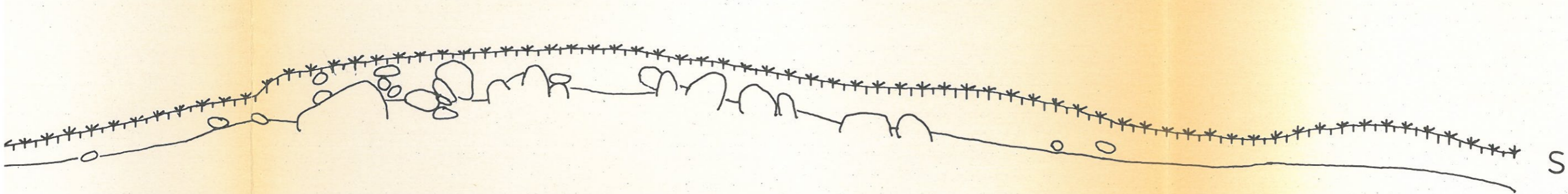
PINTATURVE



HUMUKSEN SEKAINEN HIETA



V HIETA



VAMMALA (KARKKU) 1982

HEINOO

VANHA KIRKKO

KIRKKOVAINIONMÄKI

PROFIILIN PINTAVAAITUS

KUMPU 1

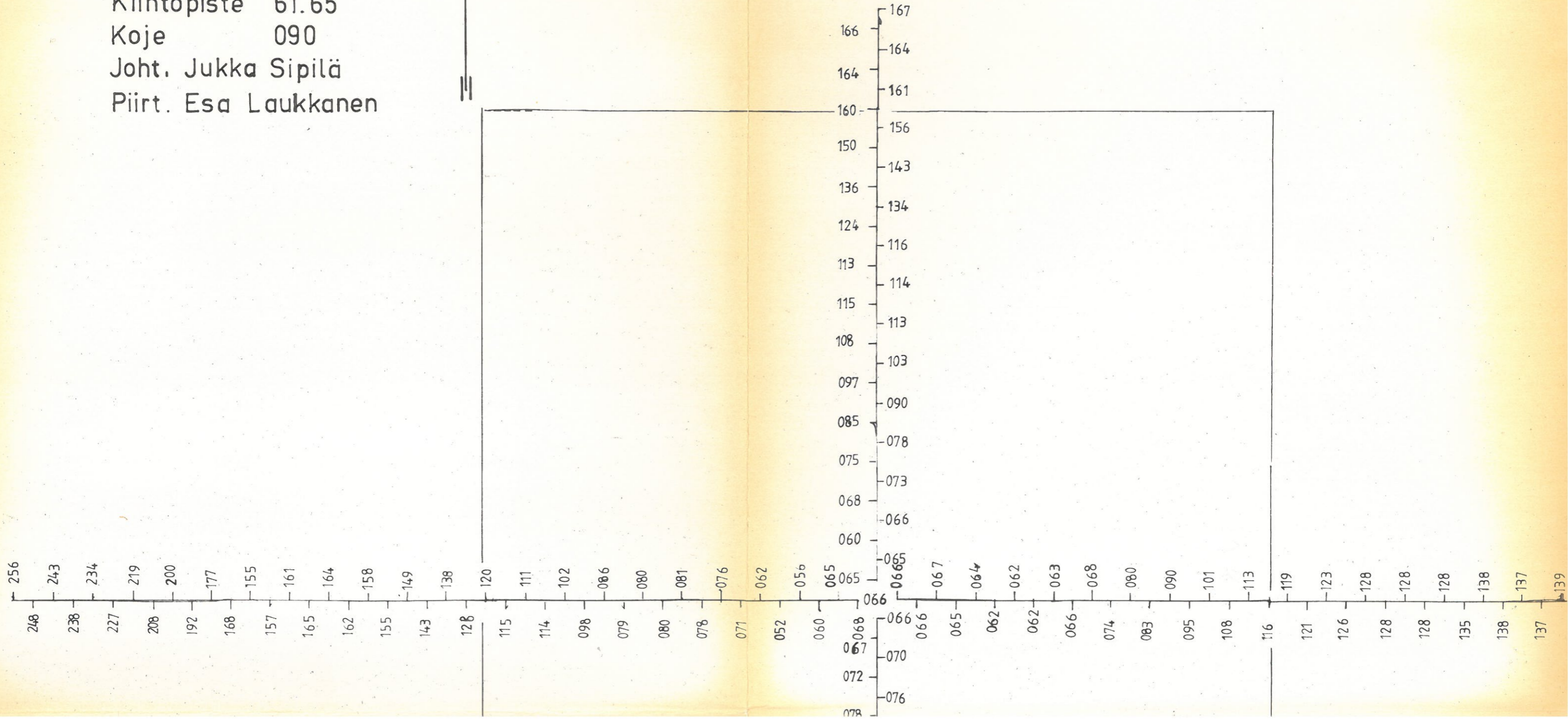
Mittakaava 1:40

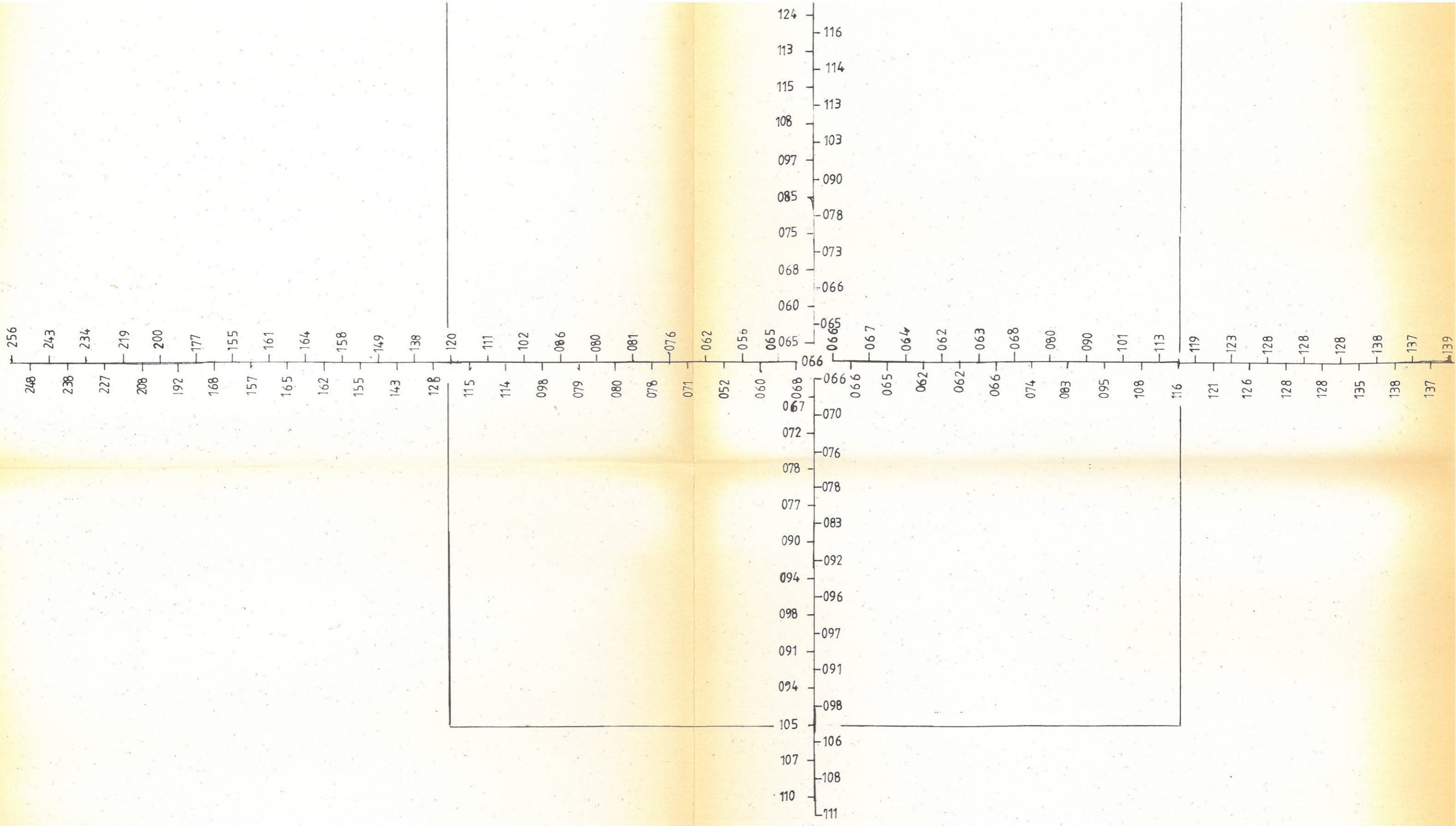
Kiintopiste 61.65

Koje 090

Joht. Jukka Sipilä




Piirt. Esa Laukkanen

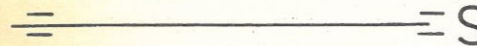


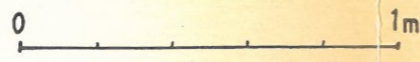


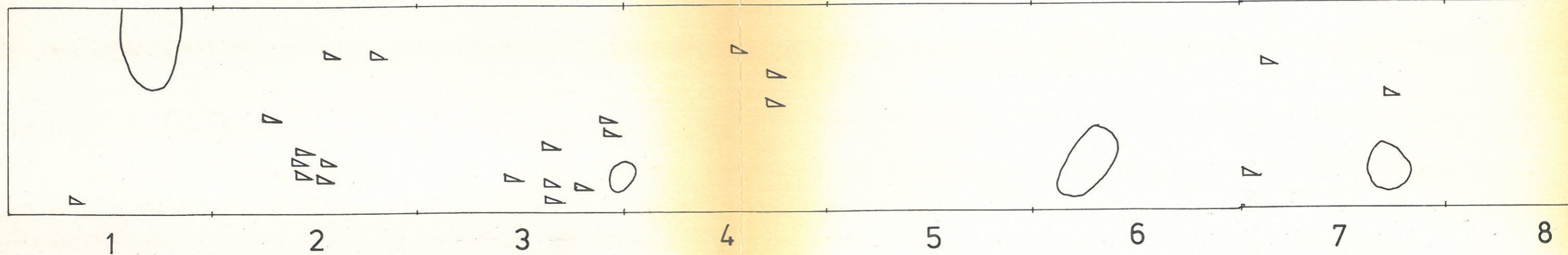
VAMMALA (KARKKU) 1982
HEINOO
VANHA KIRKKO
KIRKKOVAINIONMÄKI

koekaista A
joht. J.Sipilä
piirt. J.Sipilä

-  KALLIO
-  PALANUT SAVI
-  RAUTAKUONA

N  S

MK 1:20 



N = ————— = S

1m

